



# A+

ARCHITECTUUR IN BELGIË

## [Re]think Preservation

# A+ 259

[Re]think

## Preservation

april/mei 2016

## Product News

- 2 Badkamer, keuken en een bezoek aan Batibouw: producten in de kijker

## In the Picture

- 13 Revival van de joert  
*Thomas J. Martin*
- 17 Verinnerlijking  
*Thomas J. Martin*
- 21 Over fantasie, realiteit en belangrijkheid  
*David Peleman*
- 27 Storytelling  
*Pauline Fockedeij*

## Fundamenten

- 33 Edito  
*Pieter T'Jonck*
- 36 Chronocaos  
*Rem Koolhaas*
- 39 Paradoxen van 'vererfgoeding'  
*Rudi Laermans*

- 43 Stemming en herbestemming: ruïne met melancholische historicus  
*Vlad Ionescu*

- 46 Stilstaand beeld  
*Antoine Wang*

- 48 Het is de hoogste tijd om er niets aan te doen  
*Raymond Balau en Maurizio Cohen*

- 52 De vergeetputten van erfgoed  
*Pieter T'Jonck*

- 55 UHasselt: 'Adaptive reuse' als alternatief  
*Pieter T'Jonck*

- 57 Patrimonium en restauratie: DOCOMOMO  
*Véronique Boone, Maurizio Cohen, Pablo Lhoas, Michel Provost*

- 59 Foto-essay  
*Tom Callemin*

- 60 Behoud en zo  
*Interview Bernard Tschumi door Céline Bodart*

## Zoom In

- 67 De archiefgebouwen van Robbrecht & Daem in Bordeaux en Gent  
*Raymond Balau*

## Guests

- 77 Team Vlaams Bouwmeester Hand overspeeld  
*Paul Vermeulen*
- 83 Cellule architecture bMa Brussel  
*Laurent Vermeersch*

## Zoom Out

### ACTUEEL

- 89 MIPIM in Cannes Met een fantasierijk groen randje  
*Pieter T'Jonck*

### EXPO

- 90 Plek en wording  
*Georges-Eric Lantair*

- 92 Scherpe keuzes  
*Pieter T'Jonck*

### BIO'S

- 93 Werkten mee aan dit nummer

---

# GUESTS

---



Paul Felix en Jan Tanghe, Stedelijk Zwembad, Oostende, 1978. Een archetype met een bijzondere tektoniek © Stijn Bollaert



TV Bel-Ney, een tweede onvergetelijk koppel



Bilquin c.s., bijna een restauratie

# Hand overspeeld

Begin 2015 werd de Open Oproep voor de renovatie van het Stedelijk Zwembad in Oostende na twee ronden stopgezet. Paul Vermeulen, voorzitter van de Adviescommissie Bouwkundig Erfgoed in Oostende, vraagt zich af hoe het zo ver is kunnen komen.

De hal van het Stedelijk Zwembad van Oostende hoort zonder twijfel tot de krachtigste architectuur die de jaren '70 in ons land hebben opgeleverd. Zware, tot driehoeken verjongende pijlers dragen, als ware het op de vingertoppen, een symmetrisch betonnen dak, dat in drie grote vlakken een soort tongewelf schetst. Twee licht hellende dakschilden flankeren een horizontaal vlak dat in grote dakramen is opgedeeld, elk van hen bekroond met een glazen kegel. Het vijftigmeterbad past krap tussen de pijlers. De voornaamste zichtbare balken volgen de lengte van het bad, de dakschilden zijn wit bekleed: door het ontbreken van een traaveematige opdeling lijkt de hal een ruimte uit één stuk.

Ze is ontworpen door de ervaren Paul Felix en de jonge Jan Tanghe, die net Groep Planning had opgericht. De bouwplaats, een rand die door de stadsgroei centraal geworden was, koos Felix zelf, en het kostte moeite om het stadsbestuur te overhalen. Hij koos de plek waar de Koninginnelaan de kust bereikt, naast het Thermae Palace. Er leefde toen het idee om de Koninklijke Gaanderijen af te breken. Felix en Tanghe konden dit onheil afwenden, maar hun zwembad werd teruggedrongen naar de Koningin Astridlaan, op een veilige afstand van de colonnade aan het strand. Dat verzwakte het zicht op zee.

De zwemhal staat parallel met de Gaanderijen, maar haaks daarop bouwden ze een tweede gedeelte, met daarin de ingang, de cafetaria en de kleedkamers. Allicht wilden ze dit laatste, nog ontbrekende stuk van de Koninginnelaan van een rooilijnbebouwing voorzien. Nochtans staan aan de overkant geen gebouwen: je vindt er het Koninklijk Park en de ommuurde duin waarop ver weg de Koninklijke Villa staat. Zo helder en dwingend de hal is,



Paul Felix en Jan Tanghe, Stedelijk Zwembad, Oostende, 1978. © Stijn Bollaert

zo vormeloos en fragmentair lijkt de voorbouw. Een omslachtige route leidt naar boven – want de ingang ligt hoog, even hoog als de waterspiegel van het bad. De achteroverleunende muren van de hellingsbaan lijken op een dijk of een golfbreker wat binnengaats, op enkele passen van de zeedijk en haaks op de kustlijn een verspreking, een taalkundige verhaspeling lijkt.

Zwemhal en voorbouw, these en antithese. Het moet haast zo bedoeld zijn. Ook Charles Vandenhove, wiens Institut d'Education Physique in Luik zowat klaar was toen Felix en Tanghe hun opdracht aanvatten, schoof tussen de grote, archetypische zalen kleine bijbouwen met nevenfuncties. Maar hun aandeel bleef ondergeschikt, de hiërarchie evident. Vandenhove liet de grote silhouetten het landschap bepalen. Geert Bekaert en Ronny De Meyer schetsen in hun monografie over Paul Felix het beeld van een genuanceerde, ja aarzelende architect, verscheurd tussen "de particulariteit van de concrete opdracht" en "het idee van architectuur in zijn algemeenheid". Het tweeledige zwembad maakt deze "tragiek" aanschouwelijk: de soevereine, archetypische hal versus de pragmatische, moeizame afwikkeling van de voorbouw.

## DE OPEN OPROEP

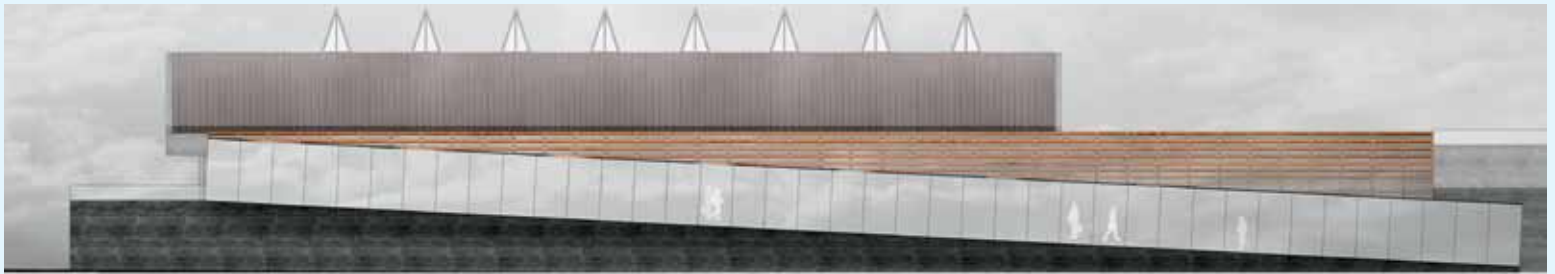
Na zo'n veertig jaar is het Stedelijk Zwembad aan opwaardering toe. Het baanbrekende concept – het bad wordt met zeewater gevoed – heeft zijn tol geëist: de kuip lijdt aan betonrot. Daarbij komen nieuwe bouwfysische en functionele inzichten. In 2014 schrijft het stadsbestuur met de Vlaams Bouwmeester een Open Oproep uit met, kort gezegd, de vraag om het Stedelijk Zwembad bij de tijd te brengen. Tot monument heeft Felix' en Tanghes werkstuk het niet geschopt, maar het prijkt wel op de inventaris van het Bouwkundig Erfgoed. In de projectdefinitie licht de Vlaamse Erfgoedcel uitvoerig de erfgoedwaarde toe.

Het hele zwembad, of de zwemhal? Het lijdt voor de Erfgoedcel geen twijfel: het eerste. De kwestie verdeelt de ontwerpers. "Het verfijnde spel tussen de krachtig vormgegeven hoofdvolumes en de kleinere subvolumes maakt het gebouw uniek", schrijft *TV Bel-Ney*. Ook de Vlaams-Spaanse groep *Bilquin Serck Fernandez-Abascal Muruzabal* ziet het zo. Hun ontwerp komt het meest in de buurt van een restauratie pur sang. De programmadelen worden herschikt in de beschikbare volumes. Een ingangsvleugel schuift voorzichtig voor de fragmentaire voorbouw, wat de enigszins weifelende keuze van Felix en Tanghe voor een rooilijnbebouwing aan de Koninginnelaan kracht bijzet. Het binnenkomen verloopt directer, de functionele afwikkeling logischer, maar de visuele band tussen entree en zwembad gaat verloren. Al bij al een timide ontwerp, dat aan het oorspronkelijke van Felix en Tanghe niet veel toevoegt.

De andere twee ontwerpers halen de voorbouw weg. Bij *Lens°Ass* wordt die prompt vervangen door een andere. Zelfs aan de Koningin Astridlaan krijgt de zwemhal een voorbouw aangeplakt. Lange schuine lijnen kapselen het vrijgemaakte archetype in en overstemmen met enig vormvertoon zijn krachtige horizontaliteit. Een duidelijke meerwaarde levert de verwijdering van de voorbouw niet op.

Ook *Explorations* zet de zwemhal vrij en kapselt ze in, maar gaat daarbij doelgericht de tekortkomingen van de huidige situatie te lijf: de verzwakte band met de zee en de afgewezen relatie met de Koninklijke Gaanderijen. De ontwerpers maken kordaat komaf met de hoogteverschillen en halen de onderste verdieping uit de zwemhal weg. De door betonrot aangetaste kuip wordt gesloopt, de waterspiegel op het peil van de Koninklijke Gaanderijen gelegd. Felix' en Tanghes zwemhal komt een stuk ruimer te zitten: ze krijgt nu de kleinere zwembaden toebedeeld, de vergrote hoogte biedt plaats voor de wervelende waterglijbanen die vandaag de buitenkant van het gebouw ontsieren. Evenwijdig aan de hal, dicht bij de Gaanderijen komt een licht, met hout overkapt sportzwembad, dat een glaswand richt op de Gaanderijen, de dijk en de zee.

Deze organisatie is even simpel als overtuigend. De bewegingen zijn gelijkgericht: het zwemmen en het flaneren in de Gaanderij lopen parallel. Het uitzicht is haaks daarop: dwars door het oude en het nieuwe gebouw, over het hele zwemlandschap heen, ziet men de horizon boven de zee. Bovendien krijgen de Gaanderijen een wezenlijke rol toebedeeld: de nieuwbouw vlucht niet meer schichtig weg van het imposante monument. De destijds aan Felix en Tanghe opgedrongen gebreken zijn verholpen. Ook de twijfelachtige rooilijn aan de Koninginnelaan wordt verlaten. Het complex hergroepeert zich in de open oksel tussen



Lens'Ass, het archetype ingekapseld



Explorations, zwemmen aan zee

Thermae Palace en Gaanderijen: het gedraagt zich als een serre in een park, niet als een gebouw in een straat. Geheel in overeenstemming hiermee richtten de ontwerpers de open ruimte in volgens lijnen die niet haaks, maar parallel aan de dijk lopen. Opnieuw een radicale breuk met de huidige situatie. Maar was een nieuwe visie niet dringend nodig? Zochten we niet een helder hoofd dat dwars door vele jaren compromissen heen kon kijken?

Van de erfgoedwaarde blijft vooral de bijzondere tectoniek van de zwemhal over: krachtige hoofdlijnen die doorklinken in een nieuw verhaal, zoals een oude kerk is opgegaan in een grotere. Voor de Vlaamse Erfgoedcel, die niet aan de jury deelneemt maar vooraf in een brief haar bedenkingen meegeeft, is het niet genoeg. Ze adviseert ongunstig.

#### VERWIKKELINGEN

Voor TV Bel-Ney daarentegen is het advies welwillend. De ontwerpers van de watersilo van Beersel en de schitterende nieuwe sporthal van Genk zetten hoog in, ook letterlijk. Niet alleen restaureren ze Felix' en Tanghes gebouw, met aanpassingen en verbeteringen. Bovendien bouwen ze er een heel nieuwe toren naast: een zwemlandschap van veertig bij veertig meter, uitkragend vanop een centrale steel. Tussen de metershoge liggers onder het bad richten ze skybars en discotheken in. Het lijkt haast OMA, voor *S,M,L,XL*. Een vervaarlijk lange, boven het oude zwembad hangende jakobs ladder verbindt deze luchtenclave van vertier met de begane grond, voor het geval de liften het niet zouden doen.

Het voorstel wordt sluw en passioneel beargumenteerd. Het is onthutsend en verleidelijk. De beeldkracht ervan is als zoet vergif en uitermate kundig gecomponeerd. De met glazen kegels getooide hal en het er met gespeelde onschuld, haast beschermende koestering boven hangende zwemplateau vormen een onvergetelijk paar. Nog grootser is het zicht vanop zee: de hoekige paddenstoel die boven de eindeloze Gaanderijen uittoert herneemt en overklast het T-house van Simon Ungers en Thomas Kinslow. De doelstellingen, zwemmen met zicht op zee en de band met de Gaanderijen aanhalen, worden gehaald con brio. Je zou haast vergeten dat dit ook eenvoudiger kon. Natuurlijk zijn er vragen, bijvoorbeeld over kostprijs en beheer. TV Bel-Ney wordt uitgenodigd voor verdere onderhandelingen.

Na een lange stilte roepen de stad en de Vlaams Bouwmeester de vier ontwerpers op voor een vervolgronde. Er wordt bijkomend ontwerp onderzoek gevraagd. De Erfgoedcel, die het zekere voor het onzekere wil nemen, voegt een schetsje toe van waar zij vindt dat je kan bouwen. *Lens*<sup>o</sup>Ass en *Bilquin* c.s. hoeven niet veel aan te passen. Het eerste voorstel van *Explorations* wordt door het schetsje ontoelaatbaar verklaard. Loyaal proberen ze een nieuw voorstel, dat de sterkte van hun eerste voorstel niet kan evenaren.

Ook TV Bel-Ney probeert het gesprek aan te gaan en werkt vier scenario's uit. De eerste twee tonen beleefd aan dat met de nieuwe restricties van de Erfgoedcel geen goed plan mogelijk is. Het derde scenario is hun eerdere voorstel. Het vierde zet de doos van Pandora op een kier. Ze stellen voor om de zwembad-functie weg te halen uit het gebouw van Felix en Tanghe. Een collage toont de zwemhal als een soort stadshal in een park. Het zwemgebeuren moet dan ergens anders heen. Zelf kiezen de ontwerpers een uitgelezen plek: bovenop de ommuurde duin van de Koninklijke Villa. Zicht op zee gegarandeerd, maar de plek is niet vrij: de Villa is pas gerenoveerd tot zorginstelling. Al bij al een menu van mogelijkheden, en een poging om een rationeel gesprek op te zetten. TV Bel-Ney wordt opnieuw uitgenodigd voor verdere onderhandelingen.

#### EEN SISSER

In januari 2016 melden kranten dat het nieuw Stedelijk Zwembad op de hoek van de Northlaan en de Nieuwpoortsesteenweg komt. De Vlaamse Erfgoedcel, zo blijkt, stelde plots haar mening bij en afbraak van het zwembad van Felix en Tanghe "is niet langer een taboe".

De doos van Pandora staat open, de geest is uit de fles. Het verlies is totaal. De Erfgoedcel, die voor niets minder dan het totale behoud ging, neemt vrede met totale afbraak. TV Bel-Ney verdedigde en verspeelde het zwemmen met zicht op zee. Voor wie geen toegang achter de schermen heeft, blijft het onverklaarbaar hoe dit debacle tot stand is kunnen komen. Maar pijnlijk zichtbaar is, dat de betrokken partijen de inzet onredelijk hebben verhoogd en hun hand hebben overspeeld.



TV Bel-Ney, een tweede onvergetelijk koppel



TV Bel-Ney, zwemmen aan zee

Wat hier nog het hardst gemist wordt, is de geest van Paul Felix. De Erfgoedcel bewees hem geen dienst door zijn werk te behandelen als het monument dat het niet is. Zijn twijfels zijn niet serieus genomen, en hij is postuum, geheel tegen zijn aard, in de rol van onaantastbare meester gedwongen. Op de koop toe kregen zijn opvolgers, die zijn werk moesten verderzetten, dezelfde onredelijke restricties opgelegd die Felix zelf ooit moest verduren. De stad hoefde dit advies niet te volgen. Ze had argumenten om het te weerleggen en de Cel zelf een beschamende volte-face te besparen.

Dit slot moet herschreven worden. In de geest van Paul Felix, die veertig jaar geleden met visie en diplomatie de stad voor een blunder behoedde.

Paul Vermeulen

# A+ 260 [Re]positioning the EU

Architectuur en stedenbouw waren altijd uitdrukkingen van de macht, maar de modale architectuur van de Europese instellingen in Brussel vertikt dat. Wat zegt dat over de ambities van de EU? Is het ei zo na opgeleverde gebouw van de Europese Raad van Philippe Samyn de uitzondering die de regel bevestigt? Waarom worden uitgesproken stedenbouwkundige ontwerpen voor het Schumannplein of de Wetstraat geweerd bij wedstrijden? Wat betekent dit voor de stad? Met een foto-essay van Marie-Françoise Plissart, inzicht in de architectuur van Lucien Kroll en de eerste berichten van de Biënnale van Venetië. Verschijnt 20 juni.



© Philippe SAMYN and PARTNERS architects & engineers, LEAD and DESIGN PARTNER, Studio Valle Progettazioni architects, Buro Happold Limited engineers.  
© Quentin OLBRECHTS

## ABONNEMENTEN

A+ ARCHITECTUUR IN BELGIË verschijnt 6 keer per jaar. Een jaarabonnement kan op elk gewenst moment ingaan en kost € 65 (BE). Een studentenabonnement kost € 49 (BE).

## HOE ABONNEREN?

Koop een abonnement online via onze website: [www.a-plus.be/shop](http://www.a-plus.be/shop).

## VRAGEN OVER ABONNEMENTEN:

Ernest Allardstraat 21/3 — B-1000 Brussel  
Tel +32 (0)2 645 79 16  
[abonnement@a-plus.be](mailto:abonnement@a-plus.be)  
[www.a-plus.be](http://www.a-plus.be)

## VERKOOPPUNTEN IN BELGIË

### ANTWERPEN

— Copyright bookshop  
[www.copyrightbookshop.be](http://www.copyrightbookshop.be)  
— Art shop Muhka  
[www.muhka.be](http://www.muhka.be)

### BRUSSEL

— Librairie d'architecture CIVA  
[www.civa.be](http://www.civa.be)  
— Tropismes  
[www.tropismes.be](http://www.tropismes.be)  
— Wiels  
[www.wiels.com](http://www.wiels.com)  
— Cook & Book  
[www.cookandbook.be](http://www.cookandbook.be)  
— Librairie Candide  
[www.librairiecandide.be](http://www.librairiecandide.be)  
— Librairie Peinture Fraiche  
[www.librairiepeinturefraiche.be](http://www.librairiepeinturefraiche.be)

### KORTRIJK

— Theoria Boekhandel  
[www.theoria.be](http://www.theoria.be)

### GENT

— Copyright Bookshop  
[www.copyrightbookshop.be](http://www.copyrightbookshop.be)

### LUIK

— Librairie Pax  
[www.librairiepax.be](http://www.librairiepax.be)

### DIEST

— Boekhandel Grote Markt  
Grote Markt, Diest

## VERKOOPPUNTEN IN HET BUITENLAND

### ROTTERDAM

— Nai Boekverkopers  
[www.naibooksellers.nl](http://www.naibooksellers.nl)

## COLOFON

A+ ARCHITECTUUR IN BELGIË  
tweemaandelijks tweetalig tijdschrift

issn 1375-5072

## JAARGANG

43 (2016) N°2

## REDACTIE

Hoofdredacteur: Pieter T'Jonck  
Adjunct-hoofdredacteur: Lisa De Visscher  
Eindredactie Nederlands: Thomas Martin,  
Johan Wambacq  
Eindredactie Frans: Géraldine Michat,  
Christine Roels  
Vertaling: Nathalie Capart, Marina Festré,  
Alain Kinsella, Wouter Meeus, Hilde Pauwels,  
Martine Wezenbeek, Antoon Wouters

## VORMGEVING

Dear Reader,

## FONTS

Plain  
Karloff Negative / Positive

## DRUKKERIJ

Die Keure, Brugge

## REDACTIECOMMISSIE

Arlette Baumans, Francis Catteeuw,  
Benoît Moritz, Adrien Verschuere,  
Agnieszka Zajac  
Voorzitter Ward Verbakel

## REDACTIEADRES

Ernest Allardstraat 21/3 — B-1000 Brussel  
Tel +32 (0)2 645 79 10  
[secretariaat@a-plus.be](mailto:secretariaat@a-plus.be)  
[www.a-plus.be](http://www.a-plus.be)

## A+ IS EEN PUBLICATIE VAN ICASD VZW

Informatiecentrum voor Architectuur,  
Stedenbouw en Design

## VERANTWOORDELIJKE UITGEVER

Maarten Delbeke  
Ernest Allardstraat 21/3 — B-1000 Brussel

## COPYRIGHT ICASD

De verantwoordelijkheid voor de gepubliceerde artikelen berust uitsluitend bij de auteurs. Alle rechten voor het (zelfs gedeeltelijk) reproduceren, vertalen of herwerken zijn voorbehouden voor alle landen.

## RAAD VAN BESTUUR ICASD

Voorzitter: Maarten Delbeke  
Vicevoorzitter: Chantal Vincent  
Secretaris: Benoît Moritz  
Leden: Dag Boutsen, Sylvie Bruyninckx,  
Geert De Groote, Paul Dujardin, Brigitte  
Gouder de Beauregard, Pierre Van Assche,  
Piet Van Cauwenberghe, Eddy Vanzielegheem,  
Ward Verbakel, Philémon Wachtelaer

## ICASD

Directie: Laurence Jenard

## A+ PROGRAMMERING

Coördinatie: Marie-Cécile Guyaux  
Assistent productie: Roxane Le Grelle

## COMMUNICATIE

Shendy Gardin

## FONDSSENWERVING

Sabrina Marinucci  
[sabrina.marinucci@a-plus.be](mailto:sabrina.marinucci@a-plus.be)

## PUBLICITEITSREGIE A+MEDIA

Rita Minissi, [rita.minissi@mima.be](mailto:rita.minissi@mima.be)  
Tel +32 (0)2 332 37 82  
Ernest Allardstraat 21/3 — B-1000 Brussel

## ADVERTEERDERS

Bruynzeel, Bticino, Buderus, Carimar, Carrières du Hainaut, Dewaele, Duravit, Eternit, Flos, Aardgas, Glasstec, Holcim, BIM, Kaldewei, Kinnarps, Koraton, Libert Paints, Pfeiderer, Poggenpohl, Realty, Renson, Reynaers, Saint Gobain Glass, Sedus, Vandersanden, Velux, Vola



oplage 2014 :  
14.800 exemplaren



FÉDÉRATION  
WALLONIE-BRUXELLES



MAGAZINES  
MET CULTUUR



Vlaamse  
overheid

Brussel, kantoor van afgifte Brugge X — PB733