

# De ambitie van het

# territorium

Het team AWJGGRAUaDVVTAT is via een Open Oproep geselecteerd om het tentoonstellingsconcept te ontwikkelen voor het Belgisch Paviljoen op de Biënnale van Venetië. De opgave bestond er voornamelijk in om in het tentoonstellingsconcept de essentie in kaart te brengen van het maatschappelijk debat rond 'Vlaanderen in Actie', en in te gaan op de toekomstvisies voor het ruimtelijk territorium van Vlaanderen.

De religieuze bedevaart naar Santiago de Compostela heeft plaatsgemaakt voor de 'politieke bedevaart naar Brussel': Europa is de kop van jut en misnoegde Europeanen trekken naar Brussel om er te demonstreren.

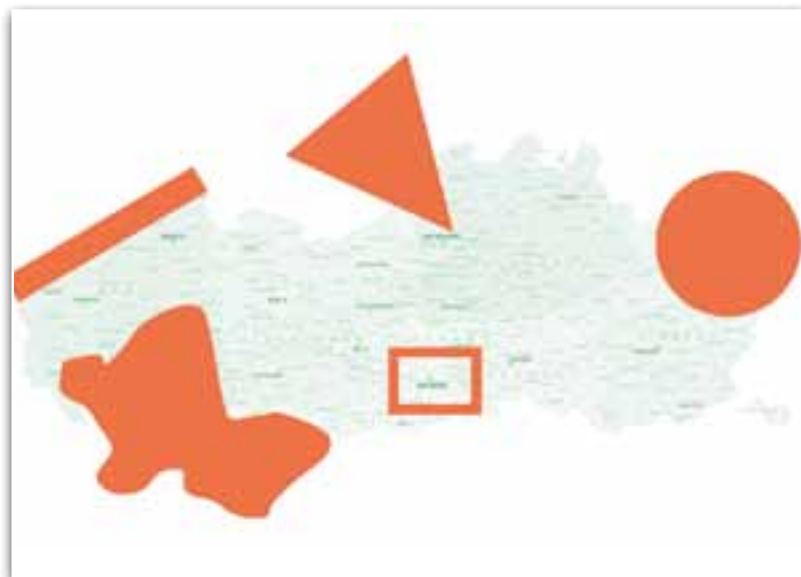
Anke Vos en Bart Steenwegen team BMWSTR

Voor de *Internationale Architectuubiënnale van Venetië 2012* werd door het Vlaams Architectuurinstituut (VAi) en de Vlaams Bouwmeester een selectieprocedure georganiseerd voor ontwerpers, onderzoekers en critici. Opgave was om voor het Belgisch Paviljoen in de 'Giardini' een tentoonstellingsconcept te ontwerpen 'dat de essentie blootlegt van ViA Ruimte'. Dat thema werd geïntroduceerd in 'Zeven memo's voor een verlichte bouw-cultuur' (de ambitienota 2010-2015 van Vlaams Bouwmeester Peter Swinnen) en behelst een onderzoek naar de ruimtelijke component van *Vlaanderen in Actie* (ViA). ViA is een politiek ambitiedocument dat van Vlaanderen tegen 2020 op een aantal vlakken een van de top vijf regio's van Europa wil maken. Het ligt voor de hand dat die beleidsambitie ook een ruimtelijke vertaling moet krijgen, en dat op verschillende schaalniveaus. Uitgangspunt van ViA Ruimte is de vraag wat de Vlaamse regio qua ruimtelijke en architecturale ontwikkeling kan betekenen binnen een Europese context.

Eén van de manieren om het antwoord op die vraag te vinden is het onderzoek naar regio- of grensoverschrijdende gebieden. Dat zijn gebieden met een potentieel sterke uitstraling en internationale herkenbaarheid. In de Ambitienota van de Vlaams Bouwmeester worden er vijf genoemd: de Eurometropool Rijnland-Kortrijk-Doornik, de delta Antwerpen-Rotterdam, de Euregio Maas-Rijn, de rand rond Brussel en de kuststreek. Het onderzoek wil nagaan of die grensoverschrijdende regio's nieuwe sleutels bevatten om de Europese ruimtelijke conditie te verduidelijken en te ontwerpen. In het onderzoekstraject zal de aandacht met name gaan naar ruimtelijke effecten van interregionale samenwerking, grensoverschrijdende economische verbanden, gemeenschappelijke investeringsprogramma's en gedeelde politieke draagvlakken. Het wil op een speculatieve wijze<sup>1</sup> ontwerpend onderzoek inschakelen met het oog op de totstandkoming van een Europese ruimtelijke visie en van een bij die visie aansluitend beleid.

<sup>1</sup> Speculatief is in dit verband een benaderingswijze om op basis van data en feiten, op een opportunistische manier sleutels te verzamelen om de volgende stap te kunnen zetten. De benadering laat zich niet beperken door bestaande regelgeving of andere obstakels.

→ Grensoverschrijdende regio's (niet exhaustieve inventaris)  
UIT AMBITENOTA VLAAMS BOUWMEESTER



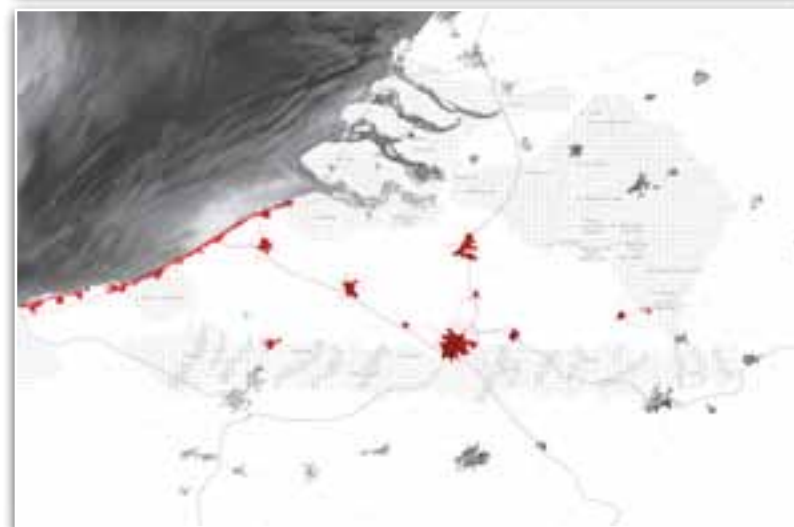
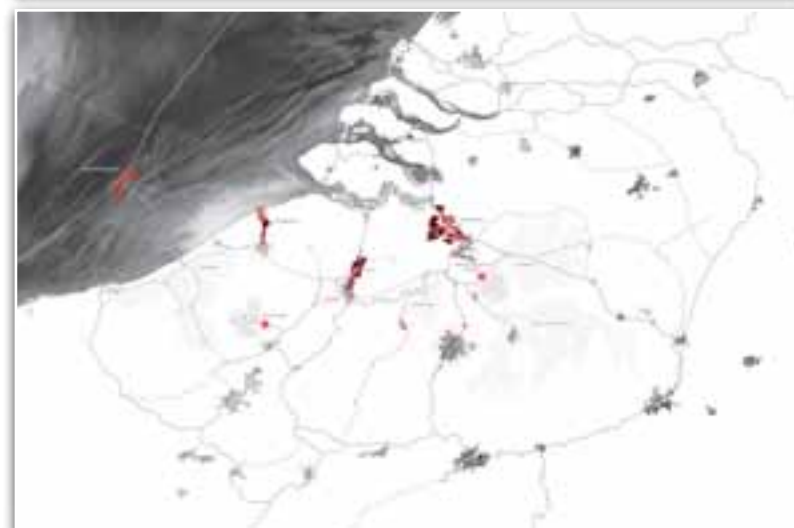
Met deze aanpak wil Vlaanderen op de Internationale Architectuurbiënnale van Venetië 2012 veeleer vragen stellen dan affirmeren. De vraagstelling hoeft ook niet te leiden tot een afgewerkt *product* waarmee een topontwerper voor het voerlicht kan treden in een internationaal architectuurcircus. Dit is geen spelerei voor een klein clubje. Integendeel. Wat hier telt, is het *proces*. De neerslag van dat proces is de essentie van wat in Venetië zal gebeuren. ViA Ruimte ziet de Biënnale als een moment waarop ontwerpend onderzoek lopende beleidsinitiatieven op creatieve wijze kan ondersteunen.

## Vanuit de Vlaamse klei

Het team van Willam Mann benaderde de opdracht erg poëtisch en koos voor de *geologische* metafoor als uitgangspunt. Die metafoor staat voor een accumulatie van zowel geologische als door de mens gevormde lagen. Het inhoudelijke verhaal wordt historisch opgebouwd, met voor elke fase een reflectie over het polycentrisch karakter van de ruimtelijke structuur van Vlaanderen. Onze regio bestaat namelijk niet uit één monocentrische kern, maar uit een netwerk van kleinere kernen en steden.

Het verhaal vertrekt van de *geomorfogenese*, de vorming van geologische lagen als gevolg van sedimentstromen in de prehistorie. In een eerste case wil het team de ecologie van *gebruikt* en *ongebruikt* land in drie regio's onderzoeken: de Kempen, de steenkolenvelden bij Leipzig (Duitsland) en het plateau van Stellenbosch (Zuid-Afrika). Een tweede case focust op de *verstedelijking* van het territorium (eind achttiende eeuw): in de nederzettingen ontstaat een mengvorm van landbouw, landelijke industrie, kleine dorpen en steden. Het team denkt in die context aan een onderlinge uitwisseling tussen Zuidwest Vlaanderen, Württemberg (Duitsland) en Jakarta (Indonesië). In de derde case komt de *globalisering* aan bod, met als typische karakteristieken *competitie* en *hiërarchie*. Internationale steden duiken op - met de bekende fricties (verschillende etnische groepen, hinterland en dorpen...). Hier zijn de onderzoeksobjecten Brussel, Marseille (Frankrijk) en Lumumbashi (Congo).

De komende periode zal, aldus het team, gekenmerkt worden door *wederkerigheid*. Wederkerigheid wordt hier gedefinieerd als de constructie van een *'globaal maatschappelijk middenveld'* dat een tegenwicht kan vormen tegen de stress en de tijdelijke oppervlakkigheid van de geglobaliseerde economie. Vanuit die idee wordt een traject uitgezet waarin regio's in Vlaanderen telkens worden vergeleken met een Europese en internationale referentieregio om zo tot een visie te komen. Samenwerking en complementariteit worden essentieel. De geaccumuleerde lagen zullen opnieuw met elkaar verzoend moeten worden. Het team stelt als paradigma dat 'de grens' als gebied van interactie en uitwisseling daarvoor de meest vruchtbare plaats is. Grenzen zijn productieve zones, gekenmerkt door porositeit en weerstand, en verbeeld door de metafoor van het biologische celmembran.



## Met de route als paradigma

Joeri De Bruyn en MAAT-ontwerpers onderzochten het concept van de *route* en het daarin aanwezige potentieel om een territorium vorm te geven. Voor het ontwerpteam is Vlaanderen van oudsher het product van Europese bewegingen, stromen, processen en routes – 'viae'

← Urbanisatie, globalisering en wederkerigheid  
WILLIAM MANN – PIETER UYTENDIJK – MAARTEN VAN DEN ABELE – RUDY J. LUIJTERS

↙ Duurzame logistieke draaischijf  
JOERI DE BRUYN EN MAAT-ONTWERPERS

↓ DuurNorth Sea Express  
JOERI DE BRUYN EN MAAT-ONTWERPERS

in het Latijn. Het is de ambitie van de ontwerpers om het concept 'via' of 'route' te introduceren als een nieuw paradigma, een andere manier van denken over architectuur en stedenbouw. De route wordt opgevoerd als een nieuw en gericht instrument om een territorium vorm te geven. De route focust vanuit zijn aard niet op statische structuren, maar op dynamische systemen. In plaats van een 'transitland' moet Vlaanderen weer een 'bestemming van routes' worden. De nieuwe routes breken Vlaanderen open en tonen ons een nieuw beeld.

In een eerste fase ontwikkelen de ontwerpers een theoretisch kader. Daarbij beschrijven ze wat de betekenis van een route is, wat

## 'Veeleer vragen stellen dan affirmeren'

zijn mogelijkheidsvoorwaarden zijn, hoe hij functioneert en beleefd wordt en wat zijn eigenschappen en componenten zijn. Het woord route is een samentrekking van het Latijnse *'via rupta'*: een weg die opengebroken, geopend is. De route breekt het landschap open, en zo ook de wereld. Componenten van de route zijn: het startpunt, de landmark, de oversteekplaats, het knooppunt, de bedding, de impact, het traject, de halte en de bestemming. Vervolgens worden vijftien archetypes van routes gedefinieerd - oervormen die bepalend waren voor de Europese identiteit. Die vijftien archetypes worden, op basis van fundamentele gemeenschappelijke kenmerken, gegroepeerd in drie categorieën: *processie*, *distributie*, *migratie*.

De kracht van de route wordt gedemonstreerd aan de hand van drie cases, die telkens illustratief zijn voor een categorie. Vertrekend vanuit hedendaagse uitdagingen (politieke, energievoorziening, migratie...) wordt dan op zoek gegaan naar een noodzakelijke trendbreuk en de speculatieve ruimtelijke vertaalslag daarvan. De nieuwe *processie* wordt de politieke bedevaart naar Brussel, de *distributie* bekijkt Vlaanderen als duurzame logistieke draaischijf (een ambitie van ViA), de *migratie* kiest als thema de 'North Sea Express', een *gepimpte* versie van een klimaatbestendige kusttram.

**PROCESSIE** De religieuze bedevaart naar Santiago de Compostela heeft in onze tijden plaatsgemaakt voor de 'politieke bedevaart naar Brussel': Europa is de kop van jut en misnoegde Europeanen trekken naar Brussel om er te demonstreren. Eindpunt van die processie zijn vandaag de nieuwe kathedralen: ontoegankelijke gebouwen als →

## 'Welke bestuurlijke allianties zijn noodzakelijk voor de vorming van grensoverschrijdende metropolen?'

### Op verkenning

De selectieprocedure verliep in drie fasen. Eerst werd aan de kandidaten een beknopte visietekst gevraagd met informatie over hun inhoudelijke interpretatie van de opdracht en het bijbehorende tentoonstellingsconcept. Uit de 31 inzendingen werden drie teams geselecteerd die - in een besloten wedstrijd - hun concept verder mochten uitwerken: het team rond William Mann van *Wetherford Watson Mann Architects*, Joeri De Bruyn met *MAAT-ontwerpers*, en *Architecture Workroom Brussels* met Joost Grootens, GRAU, De Vylder, Vinck, Taillieu en Ante Timmermans - afgekort *AWJGGRAUaDVVTAT*.

Tijdens drie workshops gingen de geselecteerde teams een interactieve dialoog aan met het VAI en het Team Vlaams Bouwmeester, en konden visie en concepten worden afgetoetst. Een internationale jury<sup>2</sup> koos uiteindelijk voor *AWJGGRAUaDVVTAT*. In dit artikel presenteren we de visie en plannen van de winnaar, maar ook het werk van de twee andere geselecteerde teams.

<sup>2</sup> De leden van de jury: Christoph Grafe, Directeur Vlaams Architectuurinstituut; Axel Clissen, Projectleider VAI en secretaris zonder stemrecht; Peter Swinnen, Vlaams Bouwmeester; Stefan Devoldere, Adjunct Vlaams Bouwmeester; en de externe juryleden Adinda van Geystelen, Jan Boelen, Hans Leinfelder, Vicky Richardson, Klaus Bondam en Wim van den Bergh.

Tentoonstellingsconcept  
AWJGGRUaDVVTAT

het Europees Parlement of het Berlaymontgebouw, het Warandepark. In Vlaanderen worden op dit traject tussenstations ontworpen - voor de uitwisseling van ideeën en cultuur.

**DISTRIBUTIE** De transformatie van Vlaanderen tot *'duurzame logistieke draaischijf'* leidt onwillekeurig tot het einde van de 'vrachtwagens met container'. Die zijn niet duurzaam vanwege de grote energieverstopping, de milieubelasting en het toenemende mobiliteitsprobleem. Doordat die route zal verdwijnen zal ook de hele distributieketen een mutatie ondergaan. De impact daarvan op ons dagelijks leven en ons distributiepatroon wordt geïllustreerd aan de hand van de distributie van groenten en fruit: een vernieuwde focus op *lokale* landbouwproductie moet de vraag naar *buitenlandse* producten doen afnemen. Volgens het ontwerpteam is een zelfvoorzienend Vlaanderen echter niet haalbaar, niet efficiënt en bovendien politiek niet wenselijk. Daarom moeten andere vervoersmodi het containertransport overnemen. De ontwerpers stellen een *'diepwaterhaven'* voor de Vlaamse kust voor, waar de nieuwe supercontainerschepen zouden kunnen

## ‘Het doel is dat het maatschappelijk debat over de maakbaarheid van het Vlaams territorium op gang wordt gebracht’

aanmeren. Die haven is een *'hub'* waar containers van reuzenschepen worden overgeladen op kleinere binnenvaartschepen. Het dichte netwerk van kleine waterlopen wordt opnieuw gebruikt voor transport en in productieregio's als Sint-Katelijne-Waver worden nieuwe landbouwclusters tot grootschalige productieplatforms uitgebouwd. Langs de waterlopen komen kleinschalige productieplatforms die de verspreide kernen bedienen, de steden krijgen stedelijke distributieplatformen. In die steden komt ook ruimte beschikbaar voor stadslandbouw en nieuwe netwerken zoals voedselteams of winkels van buurtcoöperaties. Tot slot worden de groengebieden in de stadsrand uitgebouwd tot *'supermarktlandschappen'*, gebieden waar de stadslandbouw specifieke kwaliteitsproducten levert aan de stadbewoners. Het is een landschap voor productie en consumptie op stedelijke schaal.

**MIGRATIE** Om nieuwe, grote toeristenstromen te kunnen opvangen wordt de kusttram opgewaardeerd tot *'North Sea Express'*. Vlaanderen wordt nu echt een vakantieoord, ingevolge de klimaats-

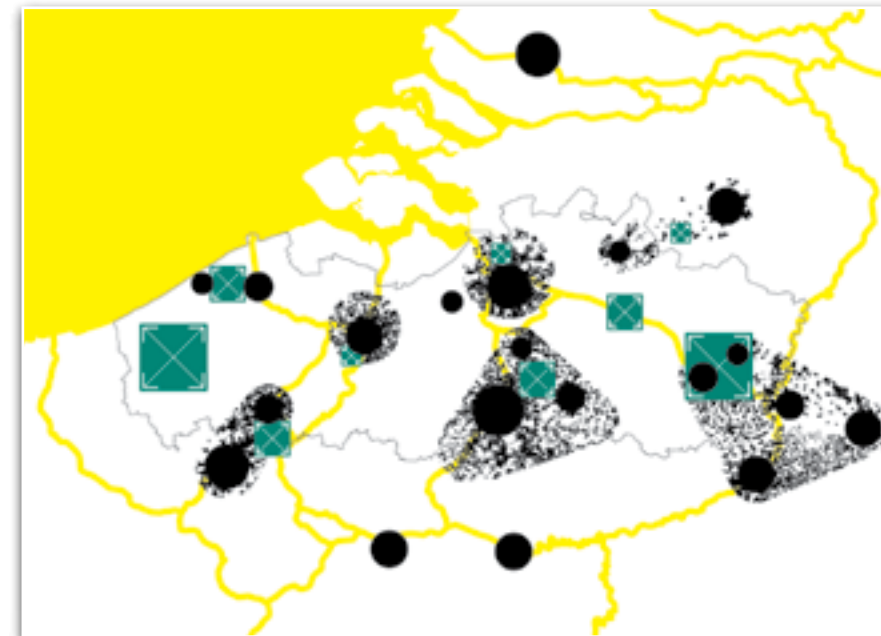
verandering worden de favoriete bestemmingen rond de Middellandse Zee te warm, en gaan mensen kiezen voor de Noordzee en de Baltische Zee. Dat maakt deel uit van een transitie waarbij toeristen hun tijdelijk verblijf in de kustgebieden steeds weer verlengen om het uiteindelijk om te zetten in permanente migratie. Met het oog daarop moet de infrastructuur grondig worden aangepakt. De *'North Sea Express'* zorgt voor de verbinding tussen de stations van de hogesnelheidslijn in Calais en Rotterdam. De kusttram transformeert zich tot stedelijke metro van de *'Atlantikwall'*, die nu resoluut voor 'hoogte' kiest en bescherming biedt tegen de zeespiegelstijging. De stedelijke lijnstad bestaat uit nagenoeg *'één doorlopende wand van torens'*.

## Naar een ambitieus territorium

Het team rond AWB vertrekt vanuit de hypothese van *'grensoverschrijdende metropolitane regio's'* en het potentieel van die regio's om een antwoord te bieden op hedendaagse uitdagingen. Het Vlaams territorium wordt gepresenteerd als een *laboratorium* voor de transitie naar het metropolitane Europa. Het kan die rol vervullen vanwege z'n unieke situatie en het intensieve ruimtegebruik. Het stedelijk systeem wordt in deze visie zelf een ordeningsprincipe. Door het historische netwerk van complementaire stedelijke kernen te actualiseren (met de metropool als mondiaal integratiekader en motor van ontwikkeling) kiest het team voor een ontwikkelingsscenario dat bestaat uit een transnationaal Europees netwerk van complementaire, autarkische metropoolregio's.

De ontwerpers vinden dat in een tijd van simultaan optredende transitie en crisissen verder moet worden gegaan dan het ontdekken en celebreren van de territoriale stad of de netwerkruimte. Het is de ambitie van 'het territorium' om het integratiekader van de toekomst aan te reiken. Daar ligt het toekomstproject dat we moeten testen en realiseren. En zo definiëren ze *'De Ambitie van het Territorium'*.

In het te onderzoeken scenario gaat AWJGGRUaDVVTAT uit van de vraagstelling van ViA Ruimte: wat is het potentieel van regio- of grensoverschrijdende gebieden? Bieden deze metropolitane systemen het antwoord op nieuwe uitdagingen? In elk geval komt het huidige ruimtelijk model van horizontale verstedelijking onder invloed van de economische, ecologische en demografische dynamiek steeds meer onder druk te staan. De cruciale vraag voor het ontwerpteam is of Vlaanderen het ruimtemodel dat samenhangt

Een ambitieus territorium  
AWJGGRUaDVVTAT

met de welvaartstaat gewoon voort wil ontwikkelen, dan wel een fundamentele trendbreuk wil realiseren. De veerkracht van het bestaande systeem wordt daarbij ter discussie gesteld, maar er wordt eveneens betoogd dat de basis daarvan, het stedelijk netwerk, nog altijd voldoende potentieel heeft en erg bepalend blijft. Historisch gezien kenmerkt Vlaanderen zich door een systeem van kleine en middelgrote steden die met elkaar concurreren, maar die elkaar ook complementeren. In de zoektocht naar nieuwe competitieve metropolen constateert het team evenwel dat Vlaanderen - op Antwerpen na - op zijn territorium geen enkele grote ontwikkelingspool heeft. En dus zijn met name de transnationale metropolitane systemen voor dit gewest van fundamenteel belang. Vandaag is die metropolitane dimensie echter meer project dan werkelijkheid. De noodzaak en ambitie om samen te werken vormen de motor van de metropoolontwikkeling.

Voor AWJGGRUaDVVTAT ligt de belangrijkste uitdaging in het herformuleren van de ruimtevragen. Hoe kan 'ontwerp' een productieve synergie tussen de verschillende programma's bewerkstelligen? Daarvoor is 'ontwerpend onderzoek' nodig naar het metabolisme van de metropolitane systemen. De methode 'atelier' is opgevat als een aantal parallelle en gelijktijdige processen. Stalen van het territorium vormen de basis. Het speculatief onderzoek start vanuit de urgentie van een uitdaging of programma, waarbij de betrokken actoren

## ‘Wat hier telt, is het proces’

en internationale experts in workshops worden samengebracht. Het doel is dat, in aanloop naar de Biënnale, het maatschappelijk debat over de maakbaarheid van het Vlaams territorium op gang wordt gebracht. In de ateliers wordt één belangrijke uitdaging behandeld, telkens vertrekkend van een vraag. Kunnen voedsel- en energieproductie de metropool zelfvoorzienend maken? Hoe kan het water-vraagstuk ingepast worden in een positief stedelijk metabolisme? Welke bestuurlijke allianties zijn noodzakelijk voor de vorming van grensoverschrijdende metropolen?

Het voorgestelde tentoonstellingsconcept weerspiegelt bovengaande filosofie, als een caleidoscoop van hypothesen. Volgens het ontwerpteam kunnen goede illustraties soms voldoende zijn om het perspectief van de thesis duidelijk te maken. De binnenwand van het bestaande paviljoen wordt daarom letterlijk bekleed met spiegeland materiaal, symbool voor het verdwijnen van de grenzen. Een nieuw raster wordt in een hoek van 45° in de bestaande structuur geschoven en voegt een nieuwe leeswijze toe, een representatie van de nieuwe

laag of trendbreuk die zich over het bestaande territorium legt. Het raster vormt een honingraat of labyrint, en elke ruimte krijgt een thema of sample, het resultaat van de ateliers. Het team streeft daarbij niet louter naar *productie*, maar ook naar *reproductie* van het proces. Het geheel vormt een reeks 'Wunderkammern' (curiositeitenkabinetten) van ideeën - weer een metafoor voor Vlaanderen. Dat zijn de puzzelstukken, de sleutels voor de volgende stap in de ruimtelijke ontwikkeling van onze regio.

## Samen op weg

De drie teams werden voor de wedstrijd fase geselecteerd op basis van de originaliteit van hun insteek of de beloftevolle samenstelling van hun team. Het team van William Mann bouwt een spanningsveld op tussen de geologische metafoer en de metafoer van het biologische celmembraan. De ontwerpers willen de nieuwe periode van 'wederkerigheid' illustreren aan de hand van vergelijkingen met referentieprojecten. Joeri De Bruyn en MAAT-ontwerpers verbouwen Vlaanderen op provocatieve wijze door routes toe te voegen, om te keren, weg te halen of te vervormen. En AWJGGRUaDVVTAT poneert het concept van de complementaire autarkische metropolitane regio's als ruimtelijk antwoord op nieuwe uitdagingen. Het team koppelt daar meteen een interdisciplinair ontwerp- en debattraject aan. Het project van dit laatste team sluit het nauwst aan bij de initieel gestelde vraag, trekt de opgave open en stippelt voor Vlaanderen een creatieve en maatschappelijk relevante weg uit. Daarom werd het door de jury uitverkozen. In de periode die nu volgt zal AWJGGRUaDVVTAT in nauwe samenwerking met het VAI en het Team Vlaams Bouwmeester de route naar *'De Ambitie van het Territorium'* nader uitwerken. De ateliers rond de uitdagingen en samples van het territorium zullen in het recent geopende *Atelier van de Vlaams Bouwmeester* worden georganiseerd. Het resultaat zal te zien zijn op de Biënnale van Venetië, die loopt van 29 augustus tot 25 november 2012.