

Atelier Bouwmeester, 14 september 2012



© FILIP DUJATIN

Op 14 september 2012 werd in Brussel de Prijs Bouwmeester 2012 uitgereikt. Publieke en semipublieke bouwheren met oog voor architecturale kwaliteit werden er in de bloemetjes gezet. In de categorie ‘Zorg’ werden drie erg uiteenlopende projecten genomineerd omdat ze zich... niet alleen met zorg bezighouden. Jurylid Cor Wagenaar ziet ze als getuigen van een fundamentele transformatie binnen de zorgsector.

TEKST Cor Wagenaar

PRIJS BOUWMEESTER 2012



HOE GEWOON IS ZORG?

Bewoners van de westerse wereld vinden het vanzelfsprekend dat zij een beroep kunnen doen op een rijk palet aan zorg, zonder dat ze daarvoor de rekening gepresenteerd krijgen. Zorg wordt gezien als een fundamenteel mensenrecht. Toch behelst zij tal van aspecten die bij nadere beschouwing allesbehalve gewoon zijn. Ongewoon is bijvoorbeeld de interactie tussen 'zorgprofessional' en 'zorgconsument'. Die heeft zich vrijwel nooit echt van tevoren verdiept in de aandoening die behandeling noodzakelijk maakt. Ongewoon is ook de bedrijfsmatige, institutionele omgeving waarin de zorg meestal wordt aangeboden. Ongewoon zijn ten slotte de exorbitante sommen geld die met de volksgezondheid gemoeid zijn. Iedereen heeft recht op elke door de wetenschappelijke en technologische vooruitgang beschikbaar gekomen nieuwe therapie – wat de druk op het systeem sterk opvoert. Belangrijker nog zijn de gevolgen van de vergrijzing. De jongere generaties vormen veel kleinere lagen van de bevolking. De verhouding tussen gezonde, werkende generaties en inactievere, deels minder gezonde oudere generaties wordt steeds ongunstiger. Daar komt nog bij dat de levensverwachting stijgt, terwijl de leeftijd waarop de eerste ouderdomskwalen zich manifesteren blijft liggen rond veertig jaar. Ongezonde levensstijlen – vooral overgewicht baart zorgen – doen de veroudering ondertussen op steeds jongere leeftijd opdruken. Deze ontwikkelingen leggen een tijdbom onder de volksgezondheid

als een publieke voorziening waarop iedereen recht heeft: de zorg dreigt onbetaalbaar te worden.

Paradoxaal genoeg biedt het schrikbeeld van een totale 'meltdown' de architectuur nieuwe perspectieven. Die wordt herontdekt als een instrument om de zorg efficiënter en duurzamer te organiseren. Het maatschappelijk rendement van weldoordachte investeringen in de architectuur blijkt enorm. Even paradoxaal mag het klinken dat lagere collectieve lasten samen kunnen gaan met het verhogen van de door de 'zorgconsument' ervaren kwaliteit. Het bewustzijn groeit dat kwaliteit in elk 'businessplan' een topprioriteit moet zijn, omdat het de prestaties meetbaar beïnvloedt, kosten eerder drukt dan opjaagt, en een middel is om klanten aan zich te binden – wat bij verdere liberalisatie van de gezondheidsmarkt van belang kan zijn. Bij het verhogen van de kwaliteit speelt architectuur een sleutelrol. Elk gebouw wordt getekend door wat zich erin afspeelt, en dat geldt voor gebouwen voor de zorg wel in het bijzonder. Ook bij de drie inzendingen die voor de Prijs van de Vlaams Bouwmeester in deze categorie werden genomineerd is dat het geval. Verder verschillen ze zozeer van elkaar dat men zich af kan vragen hoe het mogelijk is ze tot dezelfde categorie te rekenen. Wat heeft de opvang van kerngezonde kinderen te maken met het in de watten leggen van ouderen, of het tijdelijk afschermen van de samenleving van jonge meisjes die iets op hun kerfstok hebben? Het huis van de zorg heeft vele kamers.



© TIM VAN DE VELDE



© TIM VAN DE VELDE

De zorg die De Zande verstrekt ligt vooral in het aanleren van sociaal acceptabel gedrag. Dat vraagt om architectuur die zich niet opdringt. [OVER DE LAUREAAT]

Het kinderdagverblijf levert een fundamentele bijdrage aan de sociale revitalisatie door gezinnen met kinderen in het stadscentrum te houden.



© BART GOSSELIN



© BART GOSSELIN



© BART GOSSELIN

Brabbel

Het Antwerpse kinderdagverblijf Brabbel, een initiatief van AG Vespa en AG Kop (Gemeentebedrijf Kinderopvang) en ontworpen door Cuypers & Q Architecten, vertegenwoordigt een opgave die veel verder reikt dan de opvang van kinderen van werkende ouders. De ligging van Brabbel, middenin in een stedelijk blok, maakt duidelijk dat hier sprake is van een bijzondere vorm van stadsvernieuwing. Het binnenterrein wordt ruimtelijk opgewaarderd, zonder dat de band met de binnenstedelijke bedrijvigheid helemaal wordt opgegeven. Ook de sheddaken van het bouwdeel dat de centrale ruimte bezet, refereren aan die bedrijvigheid. Het kinderdagverblijf levert een fundamentele bijdrage aan de sociale revitalisatie van een binnenstedelijk gebied doordat het gezinnen met kinderen in het stadscentrum houdt. De koopkracht die deze gezinnen bovendien vertegenwoordigen helpt om het binnenstedelijke voorzieningenniveau op peil te houden. Welbeschouwd is een ogenschijnlijk betrekkelijk eenvoudige voorziening voor een stad als Antwerpen van levensbelang. Al zijn de investeringen niet onaanzienlijk, de maatschappelijke baten zijn immens.

Triamant

Kinderdagverblijven worden weliswaar tot de zorg gerekend, ze zijn met evenveel recht aan de categorie onderwijs toe te voegen: met het verlenen van zorg heeft recreatie en de opvang van kinderen misschien niet veel te maken. Bij het ensemble voor Triamant Haspengouw bij het Limburgse plaatsje Velm, ligt het anders. Hier wonen mensen die voor hun alledaagse functioneren op zorg zijn aangewezen. Kern van het door Buro II & Archi+I ontworpen complex is een gerenoveerd kasteel, dat met nieuwe vleugels en een vrijstaande schijf is uitgebreid. De ruime opzet met tuinen tussen de gebouwen zorgt ervoor dat het karakter van een landgoed behouden

bleef. De ouderen die hier leven en verzorging genieten kunnen hun leven zo veel mogelijk zelf blijven inrichten – in plaats van hen in een institutioneel keurslijf te persen is geprobeerd de instelling rondom de gebruikers op te bouwen. Daarmee is Triamant representatief voor een trend die zorg in bredere zin lijkt te transformeren: de gebruiker krijgt een sterkere stem. Dat proces heeft behalve humane ook economische en technologische wortels: de patiënt wordt klant, de telematica verandert de interactie tussen klant en 'provider' – de senior die niet weet hoe het internet werkt hoort binnenkort tot het verleden. Triamant gaat met de Velmse vestiging echter een stap verder: het programma probeert de grens tussen institutie en maatschappij volledig transparant te maken. Dat dient zowel humanitaire als economische doelen. Ondanks de onmiskenbare luxe die het nieuwe ensemble uitstraalt, en die men eerder met hoge kosten in verband zou brengen, worden de kosten van de ouderenzorg juist gedrukt. Hier is geen sprake van een gewoon 'bejaardentehuis', maar van een instelling die niet alleen de eigen bewoners bedient, maar de inwoners van heel de regio. Dat heeft twee redenen: in de eerste plaats voorkomt het stigmatisering van de mensen die er dag en nacht verblijven. Zij worden niet geparkeerd in een achterwijk waar verder niemand komt, maar maken deel uit van een centrum dat werkt als een klein dorp en uitgerust is met tal van voorzieningen die dat dorp bijzonder de moeite waard maken en de aanwezigheid van de medische voorzieningen: een zwembad, bijvoorbeeld, een winkel, een grand café. Doordat alle bewoners uit de wijk gebruik kunnen maken van de voorzieningen van Triamant, wordt het aantal mensen dat bij gebrek aan een alternatief naar een zorgcentrum moet verhuizen geminimaliseerd. Hier speelt niet alleen het kostenmotief een rol, maar vooral het op peil houden van de levenskwaliteit van ouderen: hoe goed die ook in een tehuis als dit

SELECTIEPROCEDURE VLAAMS BOUWMEESTER OPEN OPROEP SELECTIEPROCEDURE VLAAMS BOUWMEESTER OPEN OPROEP

OPEN OPROEP

De nieuwbouw zal niet alleen een functionele nood opvangen maar ook aangewend worden om de hele site op te waarderen en te herstructureren. De nieuwbouw wordt ingepland op de resten van de oude textiel fabriek. Vanuit deze centrale positie kan het gebouw ingezet worden om een grotere eenheid op de campus te creëren. Het is belangrijk dat er een synergie ontstaat tussen bestaand en nieuw, oud mag nieuw niet verstoppen. Meteen kan ook

de kans gegrepen worden om de mobiliteit te verbeteren om de leefbaarheid te verbeteren.

Zelfstudiecentrum op de Campus Mercator, Hogeschool Gent

De analyse van de bestaande toestand is verhelderend en vormt het uitgangspunt van een zeer sterk en bijzonder origineel concept. Het is geen louter vormelijke oplossing van een functioneel probleem, maar het beantwoordt aan de ambities van

de opdrachtgever: de versnipperde campus een nieuw hart geven. Het gebouw nodigt uit, sluit in en geeft intimiteit waar nodig. Het is exact en niet perfect. Het laat veel toe en is toch gepast.

www.architectendvvt.com

PLAATS Campus Mercator, Hogeschool Gent

BOUWHEER Hogeschool Gent

BUDGET 3 660 000 euro

(incl. btw en erelonen)

ONTWERPTEAMS

architecten de vylder
vinck taillieu [gunning] | 360 architecten |
Architecture Research Unit |
noAarchitecten | Ipostudio Architetti



verzorgd worden, het is bijna altijd beter zo lang mogelijk op eigen kracht en in de eigen omgeving te blijven wonen.

De Zande

De Brabbel en Triamant zijn zonder twijfel voorbeeldig, niet alleen in de architectuur maar vooral in de wijze waarop de opdrachtgevers hun maatschappelijke rol hebben ingevuld en in een bouwprogramma concreet hebben weten te maken. Dat geldt ook voor het project dat er met de prijs van de Vlaams Bouwmeester in de categorie 'Zorg' vandoor ging: gemeenschapsinstelling De Zande bij Beernem, een initiatief van de Vlaamse gemeenschap. Kan men in De Brabbel een onderwijsinstelling zien, De Zande is met een beetje kwade wil als het verlengstuk van het gevangeniswezen op te vatten. Daarmee heeft deze instelling het gesloten karakter van een deel van de gebouwen gemeen: de buitenwereld kan niet zomaar een kijkje komen nemen, de geïnterneerde meisjes kunnen onmogelijk een ommetje in het dorp maken. Hier houdt de vergelijking echter op. De zorg die De Zande verstrekt ligt vooral in het aanleren van sociaal acceptabel gedrag en is dus eerder sociaal-psychologisch van aard. Dat vraagt om terughoudende, zich niet opdringende architectuur.

De Zande is opgezet als een verzameling uiteenlopend vormgegeven paviljoens – opnieuw getekend door Buro II & Archi+I. Een flexibel masterplan voorziet zes evenwijdige, langgerekte gebouwen waarvan het middelste uit een gerenoveerde schuur bestaat. Haaks op deze schuur, die een cafetaria, de keuken en consultatieruimtes bevat, bevindt zich de school, die via een brug met de schuur is verbonden en als enige volume haaks op de andere gebouwen staat. School en schuur verdelen het complex in twee hoofdzones. De sporthal, het breedste volume, vormt de overgang naar een langgerekte balk in twee lagen, waar de gesloten afdelingen zijn onder-

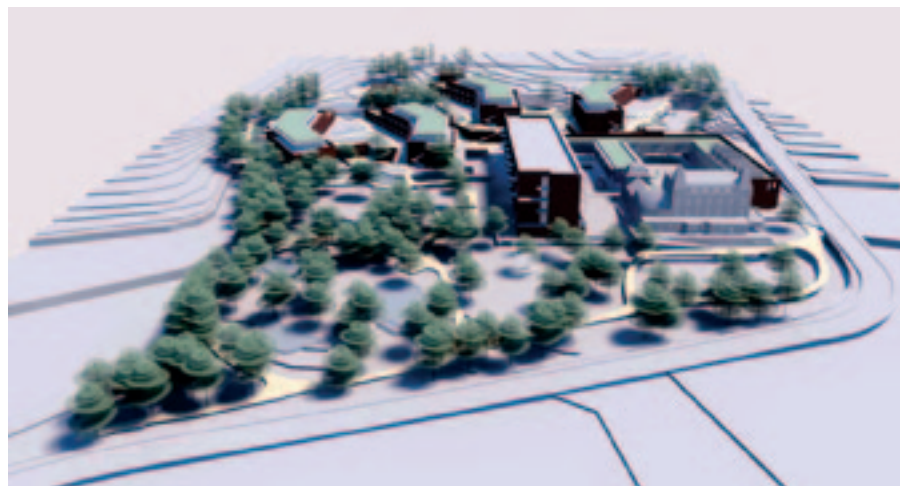
gebracht en die met een gang verbonden is met de sporthal. Aan de andere kant van de schuur zijn de gebouwen voor de halfopen afdelingen en het zelfstandig wonen te vinden, en hier voorziet het masterplan ook het paviljoen voor de administratie. Warme kleuren overheersen. Opvallend is het gebruik van houten lamellen, die door hun fragiel ogend uiterlijk helpen om een huiselijke, vertrouwde sfeer te creëren. Met de bouw van een instelling als De Zande is veel geld gemoeid, maar ook hier vallen de investeringen in het niet bij de maatschappelijke opbrengsten. Dit oogmerk is alleen te bereiken als de instelling haar gebruikers voorbereidt op de normale samenleving – en daarin speelt de architectuur een grote rol.



© CARE FOR LIFE

De drie genomineerde projecten hadden nauwelijks uiteenlopendere kunnen zijn – en toch horen ze bij elkaar. Wat hen verbindt is het streven naar het optimaliseren van het dagelijkse functioneren. De zorg heeft allesomvattende oplossingen nodig wil ze, net als onze bedreigde welvaartsstaat, overleven. Daarvan zijn deze projecten perfecte voorbeelden. Het gebouw, het gebruik en de ambitie van de bouwheer vallen volmaakt samen.

Triamant probeert met de hulp van Buro II & Archi+I de grens tussen institutie en maatschappij transparant te maken. De instelling bedient niet alleen de eigen bewoners, maar de hele regio.



OPEN OPROEP SELECTIEPROCEDURE VLAAMS BOUWMEESTER OPEN OPROEP SELECTIEPROCEDURE VLAAMS BOUWMEESTER SELECTIE

Naast de residentiële kernopdracht wil het Huis Perrekes de thuiszorg ondersteunen en aanvullen. In het zorgpensioen kunnen buiten de ouderen ook familieleden en passanten overnachten. De assistentiewoningen bieden huisvesting aan mensen die nood hebben aan de nabijheid van een zorgende omgeving en aan degenen die in de omgeving van hun familielid willen wonen. Het opstarten van de kinderopvang moet de cirkel rond maken en de kinderen van medewerkers en buurtbewoners

de kans geven om op te groeien in een omgeving waarbinnen zij verbindingen kunnen aangaan. Elke betrokkene en elk deel van het continuüm is een stimulans voor contact met de/het ander(e).

Woon- en zorgcontinuüm Huis Perrekes, Oosterlo

NU presenteert een eigenzinnige innovatieve vertaling van de opdracht met bijzondere aandacht voor ruimtelijke integratie en uitwisseling tussen huis Perrekes en omgeving. De vertaling van het programma gebeurt dmv een

ensemble van gebouwen dat een eenheid vormt, doch de autonomie van haar onderdelen respecteert. Tgv het grote horizontale programma en de noodzaak om een intieme huiselijkheid te realiseren in de verschillende zorghuizen, wordt het dak als ruimtegenererend element ingezet.

www.nu-web.be

PLAATS Oosterlo (Geel)

BOUWHEER vzw Huis Perrekes

BUDGET 4 261 850 euro

(excl. btw en erelonen)

ONTWERPTEAMS

PT Architecten | TV Schmitz/Igodt |

Raum architecten | UR architects |

NU architectuuratelier [gunning]

