

De Open Oproep is een selectieprocedure waarbij de Vlaams Bouwmeester de publieke opdrachtgever bijstaat in zijn zoektocht naar een kwalitatieve ontwerper.

tekst

CHRISTOPHE VAN GERREWEY



© JAN KEMPEMAERS

**PLAATS** G. De Stassartstraat 153, Mechelen  
**BOUWHEER** Vlaamse Overheid, Diensten voor het Algemeen Regeringsbeleid, Afdeling Communicatie  
**OPDRACHT OPEN OPROEP** volledige studieopdracht voor de restauratie, renovatie en herinrichting van de Kazerne Dossin en omgeving tot memoriaal, museum en documentatiecentrum te Mechelen

**ONTWERPTEAMS**

- Claus en Kaan Architecten
- MAP Arquitectos
- AWG architecten [gunning]
- TV De Smet Vermeulen, Georges Descombes, Koen Van Synghel, AR-TE
- TV Aires Mateus & asociados, Proap, WIT Architecten

**BUDGET** 25.000.000 euro (incl. btw en erelonen)

**PROCEDURE** 2007-2008

**UITVOERING** 2009-2012



© JAN KEMPEMAERS

# De schande van de architectuur

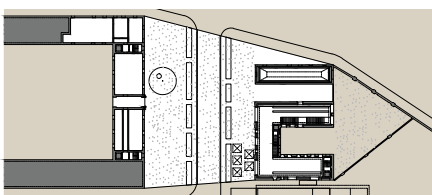
De Vlaamse regering besloot de site rond de Mechelse Dossinkazerne om te vormen tot een memoriaal museum en documentatiecentrum over de holocaust en de mensenrechten. Lange tijd is deze beladen plek als een historische abstractie behandeld. De Open Oproep voor dit ontwerp toont hoe moeilijk het is om in deze context, door middel van architectuur, neutraal te blijven.



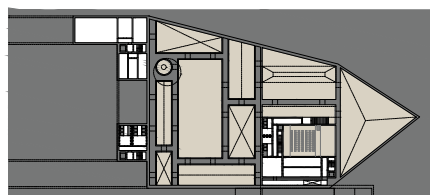
De beroemdste uitspraak over kunst na de holocaust is van Theodor Adorno: "Een gedicht schrijven na Auschwitz is barbaars." Over het bouwen is een dergelijk sterke uitspraak niet voorhanden. En is, nochtans, architectuur niet de meest schandelijke van alle menselijke bezigheden? Is architectuur niet het meest onbewuste en doeltreffende hulpmiddel in het plegen van om het even welke misdaad? De rol die architectuur heeft gespeeld in de Endlösung valt niet te onderschatten: nadat er concentratiekampen zijn opgericht, heeft architectuur definitief haar onschuld verloren. Als de literatuur na 1945 altijd tekort schiet en banaliseert in het licht van onuitsprekelijk leed – als poëzie daarom altijd barbaars is – geldt hetzelfde dan niet in veel hogere mate voor architectuur?

Een antwoord op die vragen wordt aangereikt in een recent boek van Slavoj Žižek. "Adorno's beroemde uitspraak," schrijft Žižek in 'Geweld. Zes zijdelingse bespiegelingen', "lijkt bijgesteld te moeten worden. Realistisch proza faalt waar de poëtische evocatie van de ondraaglijke sfeer van een kamp slaagt. Dat wil zeggen dat als Adorno verklaart dat poëzie na Auschwitz onmogelijk is, deze onmogelijkheid een mogelijk

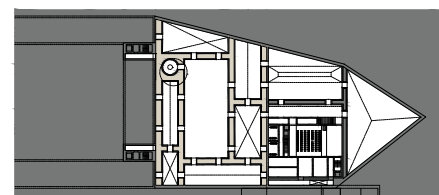
Alle expositieruimtes in het ontwerp van Aires Mateus bevinden zich onder het maaiveld, waar ze aan elkaar geregen worden langs bijna classicistisch aandoende assen



niveau 0

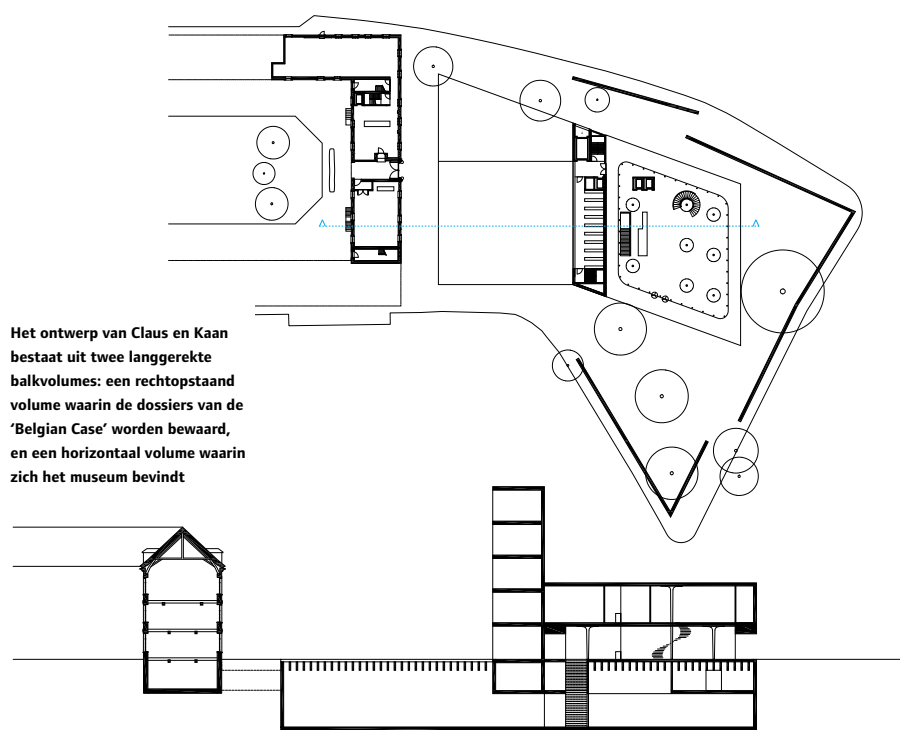


niveau -1



niveau -2

*Subtiële en elegante onzichtbaarheid, tegenover zware en schaduwrijke dominantie – dat zijn de twee polen waartussen de wedstrijd opgespannen raakte.*



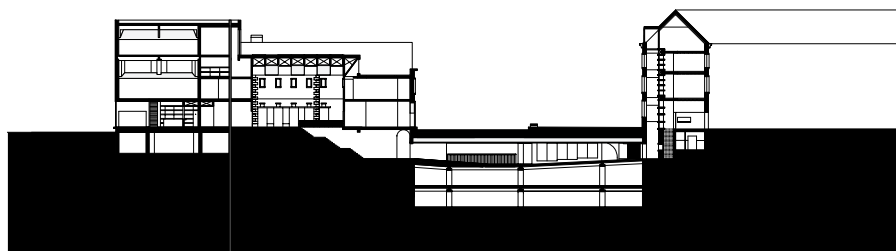
makende onmogelijkheid is: poëzie gaat per definitie altijd 'over' iets wat niet rechtstreeks kan worden aangesproken, maar waarop alleen gezinspeeld kan worden." Zo moet het ook mogelijk zijn om hetzelfde over architectuur te beweren. Architectuur kan dankzij haar relatieve betekenisloosheid en haar nooit zomaar verhalend karakter, een werkelijkheid in het licht stellen die niet banaliseert en zich precies door een letterlijke aanwezigheid evenmin laat recupereren.

Een dergelijke materialiteit ligt al besloten in de bestaande toestand, uitgezaaid over het terrein rond de Mechelse Dossinkazerne. In de Dossinkazerne werden tijdens de Tweede Wereldoorlog joden en zigeuners verzameld om per trein naar de concentratiekampen te worden gebracht. Na de Tweede Wereldoorlog werd de kazerne gebruikt als militaire trainingschool. In 1977 werd het complex verkocht aan de stad Mechelen, die zich ervan af maakte door de gebouwen te beschermen als monument, maar ze vervolgens toch door de stadsarchitect liet ombouwen tot luxeappartementen.

De extremen waartoe een opdracht voor een memoriaal museum op deze plek kan leiden, komen tot uiting in de twee projecten die uiteindelijk werden geselecteerd en die in een tweede ronde van deze Open Oproep tegenover elkaar kwamen te staan. Het contrast tussen deze twee ontwerpen kan rudimentair en schokkend worden omschreven: de groep rond Aires Mateus stelde voor om het gehele memoriaal onder de grond te stoppen; AWG en Bob Van Reeth ontwierpen een hoog, klein maar massief torengebouw. Subtiële en elegante onzichtbaarheid, tegenover zware en schaduwrijke dominantie – dat zijn de twee polen waartussen deze wedstrijd opgespannen raakte.

Al zoeken de drie andere ingediende ontwerpen niet dezelfde extremen op, ze zijn in verschillende mate tekenend voor wat er op het spel komt te staan. Het ontwerp van de groep rond Henk De Smet Paul Vermeulen architecten vormt het voormalige arresthuis om tot het 'huis van de toeschouwer'. In de voorste vleugel van de Dossinkazerne worden de archieven bewaard in wat een "verlegen monument" wordt genoemd, slechts zichtbaar "in glimpen door de ramen". Er ontstaat op die manier een zichtrelatie tussen het voormalige huis van bewaring en het eigenlijke memoriaal, maar er wordt ook een ondergrondse relatie tot stand gebracht door middel van een crypte. Ook de planopbouw markeert in dit project dezelfde kronkelige verborgenheid. Langs de kant van de kazerne bezit het gevelontwerp een verbazende gewoonte, en langs de





Het gevelontwerp van De Smet Vermeulen bezit een verbazende gewooneheid, en langs de kant van het arresthuis een onachterhaalbare onleesbaarheid, die culmineert in de mysterieus aandoende tuingevel van het museum

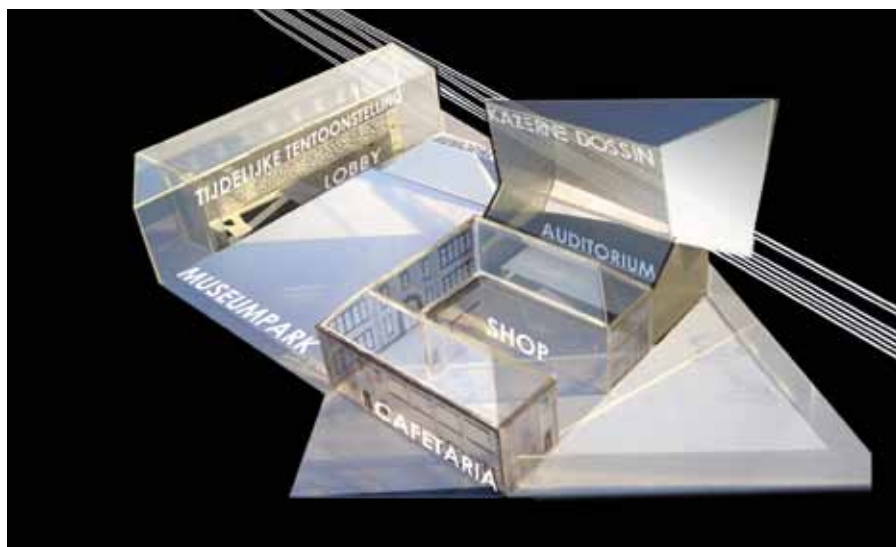
kant van het arresthuis een onachterhaalbare onleesbaarheid, die culmineert in de mysterieus aandoende tuingevel van het museum.

Het project van De Smet Vermeulen gaat de problematiek van de Dossinkazerne alleszins niet uit de weg; MAP Architectos daarentegen lijkt zich te verbergen achter de zogenaamde neutraliteit van de architect. In de toelichting schrijven ze dat het hun taak is om een "multipliciteit aan museografische mogelijkheden te scheppen zodat de flexibiliteit en duurzaamheid verzekerd is." Hier valt veel tegen in te brengen. In deze opdracht gaat het expliciet om een memoriaal, en de vraag blijft of het in deze context mogelijk is om zich zomaar terug te plooiën op de flexibiliteit van de architectuur. Dit ontwerp plaatst het eigenlijke museum tegen de kazerne: de onderste helft is een kopie van een bestaande zijvleugel, met daarbovenop een spievormig en vervaarlijk overhellend vijfvlak. Het plein wordt verkeersvrij gemaakt en onderkelderd; bovengronds komt het eigenlijke memoriaal: een platform en een 'bezinningsbrug' van waarop de bezoekers 'verplicht zijn' om de blik naar Auschwitz te richten, alsof de markante plaatsen in de omgeving zo dun gezaaid zijn!

Claus en Kaan Architecten gaat bedachtzamer te werk. Ook in hun voorstel worden arresthuis en kazerne met elkaar verbonden door middel van ondergrondse zalen, gelegen onder een verkeersvrij plein. De angel van de opdracht wordt door hen gesitueerd in het voorhanden zijn van 'data' – in het archief van de nazi's met de biografieën van de gedeporteerden. Op de plaats van het arresthuis komen twee langgerekte balkvolumes – een rechtopstaand volume, dat de gevel vormt aan het plein en waarin de dossiers van de 'Belgian Case' worden bewaard; en een horizontaal volume waarin zich de bovenbouw van het museum bevindt. In dit ontwerp ontplooit de architect zich als de goede historicus, die data ophaalt en in het museale interieur toont aan gelijkgezinden die er tijd voor willen vrijmaken.

Wat betekent het om grote delen van een holocaustmemoriaal onder de grond te verbergen, zoals in de ontwerpen van De Smet Vermeulen, Claus en Kaan en MAP gebeurt? Het lijkt een reflexmatig en al te simpel antwoord, maar het is hier wel op zijn plaats: wat onder de grond wordt gestopt, mag niet meer gezien worden, omdat het iets is waar men zich voor schaamt en waar men geen weg mee weet. Een ondergrondse verbinding tussen arresthuis en kazerne blijft letterlijk onzichtbaar en is dus een symbolische maar geen echt confronterende verbinding. Het exemplarische ontwerp voor een dergelijke

Het ontwerp van MAP Architectos plaatst het eigenlijke museum tegen de kazerne: de onderste helft is een kopie van een bestaande zijvleugel, met daarbovenop een spievormig en vervaarlijk overhellend vijfvlak





In het ontwerp van AWG architecten komt een onontkoombare relatie tot stand tussen arresthuis en kazerne, van op de uitkragende ommegang op de vierde verdieping van het torengebouw

analyse is dat van de groep rond Aires Mateus, dat werd gepresenteerd met als openingsbeeld een volledig wit gemaakt plein. Alle expositieruimtes bevinden zich onder het maaiveld, waar ze aan elkaar geregen worden langs bijna classicistisch aandoende assen. Kleine gaatjes in het plafond werpen muntvormige cirkels van daglicht op de vloer. Ze suggereren dat wat het ook is dat zich onder de grond afspeelt, een esthetische zaak vormt die hoogstens verstrooiend werkt voor voorbijgangers of voor auto's die over het museum heen rijden.

In het ontwerp van Bob Van Reeth en AWG architecten gebeuren vier dingen die door de andere ontwerp bureaus stilzwijgend tot taboe zijn verklaard: het arresthuis wordt bijna volledig afgebroken; de Dossinkazerne wordt bijna volledig intact gehouden; het ontwerp zit boordevol expliciete verwijzingen naar de holocaust en naar het joodse volk; en het plein wordt niet onderkelderd om een ondergrondse verbinding te realiseren. Toch komt alleen in dit ontwerp een onontkoombare relatie

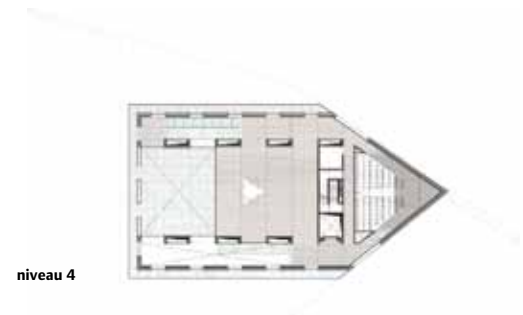
tot stand tussen arresthuis en kazerne, van op de uitkragende ommegang op de vierde verdieping van het torengebouw. De eerste drie verdiepingen zijn gesloten tentoonstellingsetages, met kunstlicht verlicht, als lagen in een eenvoudige casco. Van op de vierde verdieping is het wel weer mogelijk om naar de stad te kijken, of om letterlijk neer te kijken op de binnenplaats van de Dossinkazerne, die als een relict van geschiedvervalsing, of alleszins van een moedwillig onbewustzijn, zichtbaar wordt.

In dit ontwerp wordt niets verzoend, getroost of verzacht: er worden alleen maar blikken vol onbegrip en machteloosheid geworpen. Daarbij gaat het niet zozeer om het lijden van de gedeporteerden, als wel om een historisering van de representatie van dit lijden en van onze eigen verhouding tot de holocaust – zoals het in de projecttoelichting staat: “herinneringen niet wegmoffelen, niet doen vergeten, ook niet hoe het er toen en ook nu aan toegaat, niet corrigeren.” De expressieve nadrukkelijkheid, die zich opdringt aan het publieke domein

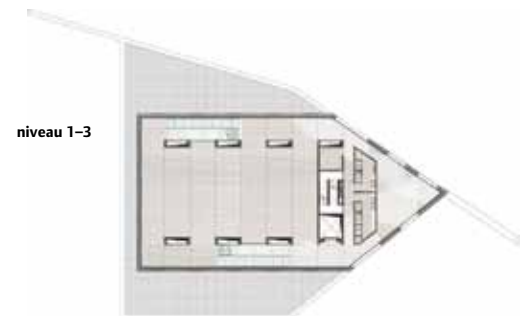


*In het ontwerp van AWG architecten wordt niets verzoend, getroost of verzacht: er worden alleen maar blikken vol onbegrip en machteloosheid geworpen.*

van dit gedeelte van Mechelen (en die in andere ontwerpen grotendeels ontbreekt) is op die manier meer dan gerechtvaardigd. Er wordt door het ontwerp van AWG en Bob Van Reeth geen verhaal verteld, maar een groot, diep en belangrijk 'probleem' gesteld. De holocaust wordt 'open' gehouden en tot een zaak van iedereen gemaakt.



niveau 4



niveau 1-3



niveau 0



niveau -1