

A+PARTNER



De Open Oproep is een selectieprocedure waarbij de Vlaams Bouwmeester de publieke opdrachtgever bijstaat in zijn zoektocht naar een kwalitatieve ontwerper.

In opdracht van de Vlaamse regering draagt de Vlaams Bouwmeester bij tot de voorbereiding en de uitvoering van het architecturaal beleid van de Vlaamse overheid, en helpt op die manier een architecturaal kwalitatieve leefomgeving in Vlaanderen te creëren.

tekst

MAUREEN HEYNS

fotografie

JAN KEMPENAEERS



PLAATS bedrijventerrein, Siemenslaan 1, Oostkamp

BOUWHEER gemeentebestuur Oostkamp

OPDRACHT OPEN OPROEP volledige studieopdracht voor de realisatie van een bestuurs- en dienstencentrum

ONTWERPTEAMS

- Carlos Arroyo, Madrid (ES) *[laureaat]*
- Alexander Dierendonck, Gent
- Crepain Binst Architecture, Antwerpen
- TV Mys&Bomans, Antwerpen | Ars Horti, Reet | Util, Brussel
- Meta architectuurbureau, Antwerpen

BUDGET 3.355.000 euro (excl. btw en ereloon)

PROCEDURE 2007-2008

UITVOERING voorziene beëindiging van de werken: eind 2011

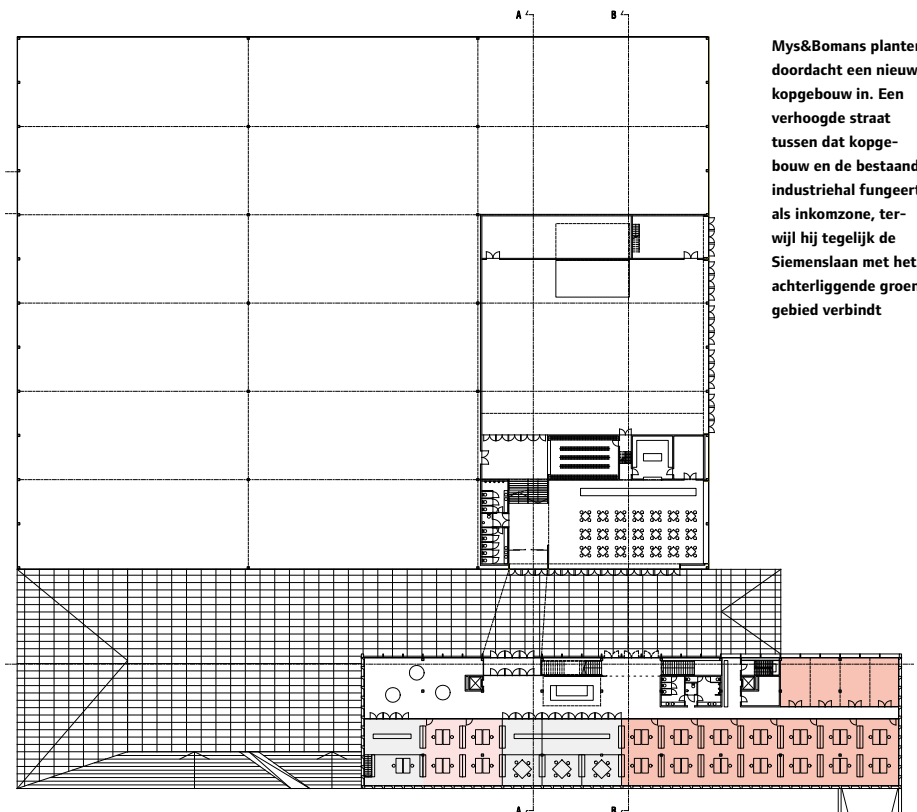


Oostkamp onder één dak

De West-Vlaamse gemeente Oostkamp kocht een voormalig distributiecentrum van een frisdrankengigant aan en bundelt er alle gemeentediensten in. Hoe maak je van een banale loods op een bedrijventerrein een plek waar publieke dienstverlening centraal staat? Vijf bureaus gingen de uitdaging aan.

In de West-Vlaamse gemeente Oostkamp komt een distributiecentrum van Coca-Cola door herlocalisatie leeg te staan. De enorme hal met bijhorende administratieve gedeeltes ligt op het bedrijventerrein langs de Siemenslaan, tegenover het nieuwe Veiligheidsgebouw met politie en brandweer. Oostkamp liet de verbeelding aan de macht, keek verder dan die grootschalige, disparate industriële omgeving en zag een zee van ruimte, goed bereikbaar per auto én op loopafstand van het historische hart van de gemeente. Een gepaste locatie om de verspreid gelegen gemeentelijke diensten te concentreren, dachten ze in Oostkamp, en de gemeente kocht het complex aan.

In het nieuwe dienstencentrum worden de verschillende administraties in drie clusters samengevoegd. Een getrappt systeem maakt de burgers, die tegenwoordig bezoekers of klanten worden genoemd, wegwijs: voor routinetransacties en doorverwijzingen is er een algemene infobalie, terwijl er per cluster gespecialiseerde onthaalpunten en ontvangstruimtes voor langere contacten zijn voorzien. De samen-onder-één-dakfilosofie van de gemeente reikt echter heel wat verder dan dit geïntegreerde dienstencentrum. Ook het bestuur van Oostkamp wordt in het vernieuwde complex ondergebracht, de technische diensten vinden er onderdak, en ten slotte worden ook nog een polyvalente zaal en een jeugdhuis voorzien.

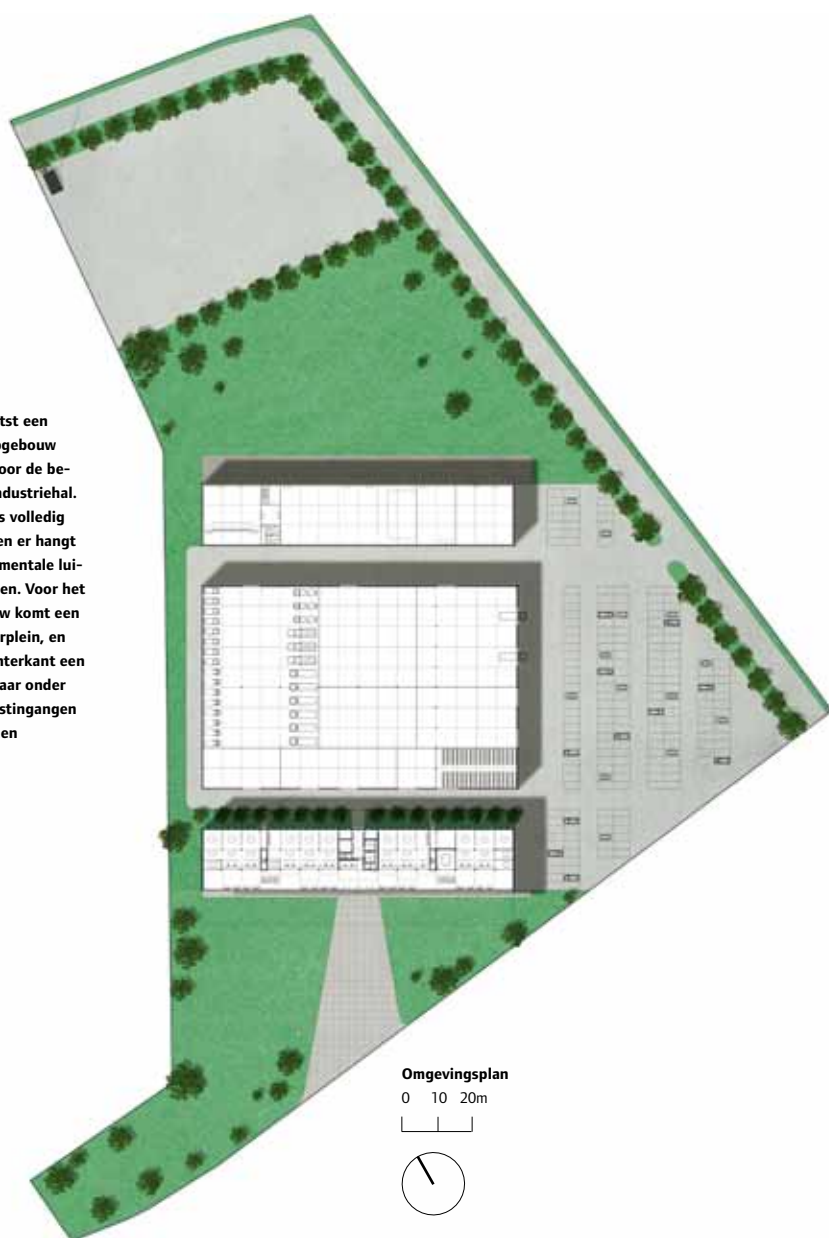


Mys&Bomans planten doordacht een nieuw kopgebouw in. Een verhoogde straat tussen dat kopgebouw en de bestaande industriehal fungeert als inkomzone, terwijl hij tegelijk de Siemenslaan met het achterliggende groene gebied verbindt





Meta plaatst een nieuw kopgebouw frontaal voor de bestaande industriehal. De gevel is volledig beglaasd en er hangt een monumentale luifel overheen. Voor het kopgebouw komt een groen voorplein, en aan de achterkant een straatje waar onder meer dienstingangen op uitkomen



Een nieuw en representatief kopgebouw

Hoewel een optelsom van het beperkte budget en het uitgebreide programma duidelijk maakt dat de grootschalige industriële bouw van het voormalige distributiecentrum incontournable is, zien Mys&Bomans en Meta architecten voor deze industriële hal slechts een bijrol weggelegd. Beide bureaus brengen de administraties en het bestuur van Oostkamp in een nieuw, representatief kopgebouw onder dat de vernieuwing van de gemeentelijke organisatie symboliseert. Meta beschouwt dit nieuwe publieke gebouw als een "geste" naar de bewoners van Oostkamp. Met een monumentale luifel, een volledig beglaasde voorgevel en een driedubbel hoog atrium willen de ontwerpers de indruk wekken dat het gebouw uitnodigend en transparant is. Ook Mys&Bomans hechten veel belang aan de verschijningsvorm van het nieuwe kopgebouw. Als tegenbeeld voor de banale architectuur van de loods willen zij een herkenbaar, "kloek" en tijdloos gebouw ontwerpen.

De projecten van Meta en Mys&Bomans zijn niet enkel door de keuze voor een representatieve nieuwbouw, maar ook door hun planopbouw, aan elkaar verwant. Twee keer gaat het om een langgerekt gebouw dat volgens stroken in een publieke onthaalruimte en een front en back office is verdeeld. Bij Meta bepaalt deze geleding van front- en backstage ook de stedenbouwkundige compositie: het nieuwe kopgebouw wordt frontaal voor de industriële hal geplaatst, aan de zijde van de Siemenslaan wordt een groen voorplein voorzien en aan de achterkant van het gebouw komt er een straatje waar dienstingangen, een archief- en atelier ruimte, twee werkplaatsen en een garage op uitkomen.

Bij Mys&Bomans blijft het onderscheid tussen front- en backstage beperkt tot de interne organisatie. Het kopgebouw is doordacht ingepland ten opzichte van het bewaarde deel van de loods: een tussenruimte alias verhoogde straat fungeert als inkomzone in open lucht en verbindt de Siemenslaan met het achterliggende groene gebied. De straat ligt in het hart van het complex, en doordat hij deel uitmaakt van een toekomstig traject doorheen de hele site, biedt hij als publiek domein meer mogelijkheden dan het atrium van Meta, dat vrijwel alleen door bezoekers van het bestuurs- en dienstencentrum wordt gebruikt.

"Ceci n'est pas une... administratief centrum !" ¹⁾: van overdekte markt tot dorp

Paradoxaal genoeg leidt de keuze voor nieuwbouw tot een vrij conventionele vormgeving en invulling van het bestuurs- en dienstencentrum. De ontwerpers die voor een metamorfose van

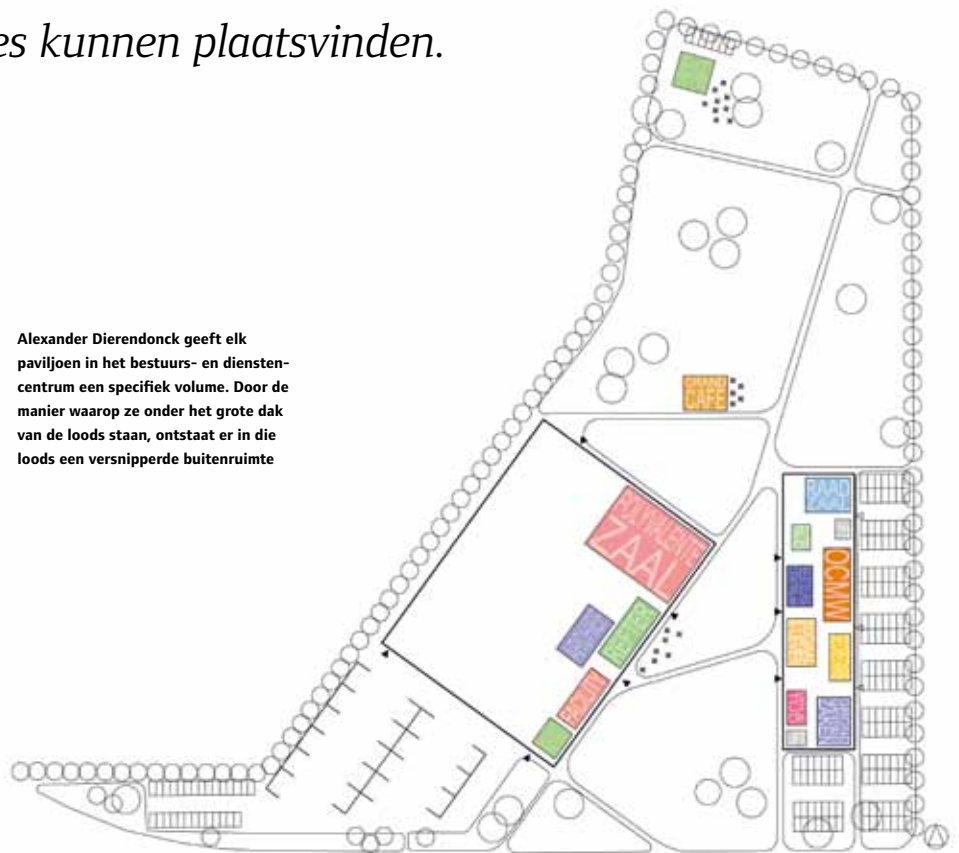
Zowel Alexander Dierendonck als Crepain Binst Architecture brengen de industriële hal terug tot zijn essentie: een groot dak waaronder verschillende activiteiten en transacties kunnen plaatsvinden.

het bestaande industriële gebouw kiezen, komen uit bij meer vernieuwende concepten. Zowel Alexander Dierendonck als Crepain Binst Architecture brengen de industriële hal terug tot zijn essentie: een groot dak waaronder verschillende activiteiten en transacties kunnen plaatsvinden. Zij vatten het bestuurs- en dienstencentrum niet langer als een klassiek, sterk geleed representatief gebouw op, maar als een soort van grote, overdekte dienstenmarkt waar elke burger of klant aan één van de stands zijn gading kan vinden. De dubbele schil en schaal van het 'boxes-in-a-box'-principe dat beide ontwerpers toepassen, bieden bovendien een aantal troeven op het vlak van duurzaamheid. De grote ruimte onder het dak en tussen de paviljoenen, die de verschillende publieke functies herbergen, wordt immers opgevat als een thermische buffer met een eigen tussenklimaat. Naast deze voordelen op het vlak van energieverbruik, bezit het concept ook een zekere flexibiliteit. De autonome houtskeletbouwvolumes kunnen afgebroken worden zonder aan de hoofdstructuur van de loods te raken. Daarenboven kunnen ze in beperkte mate herschikt, uitgebreid of ingeperkt worden om mee te evolueren met de groei of krimp van de gemeentelijke diensten.

Bij een tweede visie komen er fundamentele verschillen tussen de aanpak van Dierendonck en Crepain Binst Architecture aan het licht. Dierendonck compenseert de banaliteit van de loods met een contextuele benadering. Het bestuurs- en dienstencentrum is niet enkel een grote overdekte markt, maar ook een stuk dorp op maat van de Oostkampenaar. Elk paviljoen krijgt een specifiek volume en een wisselende, hellende dakvorm, verwijzend naar de alledaagse vormentaal van de huizen van Oostkamp. Door de schikking van deze 'huisjes' onder het grote dak van de loods ontstaat een versnipperde tussenruimte die doet denken aan de grillige aaneenschakeling van pleintjes en straten in een middeleeuwse stad. Toch ontleent het bestuurs- en dienstencentrum zijn publiek karakter niet enkel aan de beleving van deze overdekte onthaalruimte. Door de loods op te splitsen en een van beide delen te verschuiven en te roteren, creëert Dierendonck een groot driehoekig plein dat samen met de twee flankerende gevels het publieke gezicht van de Oostcampus vormt en daar tegelijk het achterliggende groene gebied bij betreft.

In tegenstelling tot Dierendonck vertrekt Crepain Binst Architecture niet vanuit een verkenning van de ruimere context, maar wel vanuit de bestaande ordening van de industriële hal. Het bureau hanteert deze ordening als maatvoerend principe van het hele project: het heeft de paviljoenen opgevat als mo-

Alexander Dierendonck geeft elk paviljoen in het bestuurs- en dienstencentrum een specifiek volume. Door de manier waarop ze onder het grote dak van de loods staan, ontstaat er in die loods een versnipperde buitenruimte





Crepain Binst Architecture vat de paviljoenen op als modulaire elementen waarvan de maten bepaald worden door de afstand tussen de kolommen en spanten van de loods, en geeft ze elk een eigen kleuraccent



duleire elementen met een vaste breedte- en hoogtemaat, bepaald door de afstand tussen de kolommen en de spanten van de loods. Leesbaarheid en eenduidigheid primeren: elke doos of cluster krijgt een eigen kleuraccent. De overdekte, publieke onthaalruimte is opgedeeld in overzichtelijke parallele assen, die zich uitstrekken tussen de Siemenslaan en het groene hart van de Oostcampus, en korte dwarse doorsteken. De strookvormige zoning determineert niet enkel hoe het bestuurs- en dienstencentrum wordt ingericht, maar wordt ook doorgetrokken in het ontwerp voor de rest van de site. Op deze stedenbouwkundige schaal verliest de gehanteerde ordening zijn vanzelfsprekendheid en wordt het een arbitrair compositorisch principe.

“Ceci n’est pas une... administratief centrum !”²⁾: van markt tot attractie

Net als Dierendonck en Crepain Binst Architecture brengt Carlos Arroyo, de winnaar van deze Open Oproep, de verschillende diensten van de gemeente Oostkamp samen onder het grote dak van de loods. Zijn aanpak van de bestaande industriebouw is echter veel radicaler en ambivalenter. Arroyo combineert een compromisloze recyclage van de buitenschil en draagstructuur van de hal en bijhorende administratieve gedeeltes, met een verregaande transformatie van het interieur. Door de bestaande verschijningsvorm van het voormalige distributiecentrum te behouden en de omliggende buitenruimte vrijwel onaangeroerd te laten, stelt Arroyo het representatieve karakter van een publiek gebouw in vraag. Geen transparante gevels of formele gestes, maar een banale gesloten doos met twee ballonnen of een windmolen als signaal voor de gewijzigde functie. Geen plein dat het gebouw verbindt met zijn omgeving, maar eenvoudige connecties die de publieke scène van een geïnterioriseerd landschap ontsluiten.

Dit “lumineuze landschap van witte wolken”, zoals Arroyo het zelf noemt, bestaat uit een aaneenschakeling van betonnen schaalconstructies. Samen met de huid van het bestaande gebouw en de omhulsels van de verschillende entiteiten ontstaat er zo een ‘thermische ajuin’ die de warmteverliezen minimaliseert. Op strategische plekken worden de twee buitenste schillen geïntegreerd en voorzien van ‘weather bubbles’, zoals zonnekokers of een led-zon op windenergie, die de weerelementen vertalen in een kunstmatige binnensfeer. Eenzelfde inventiviteit komt tot uiting in de dendrietachtige structuur van de administratieve clusters. Deze dendrieten vormen het centrale zenuwstelsel van

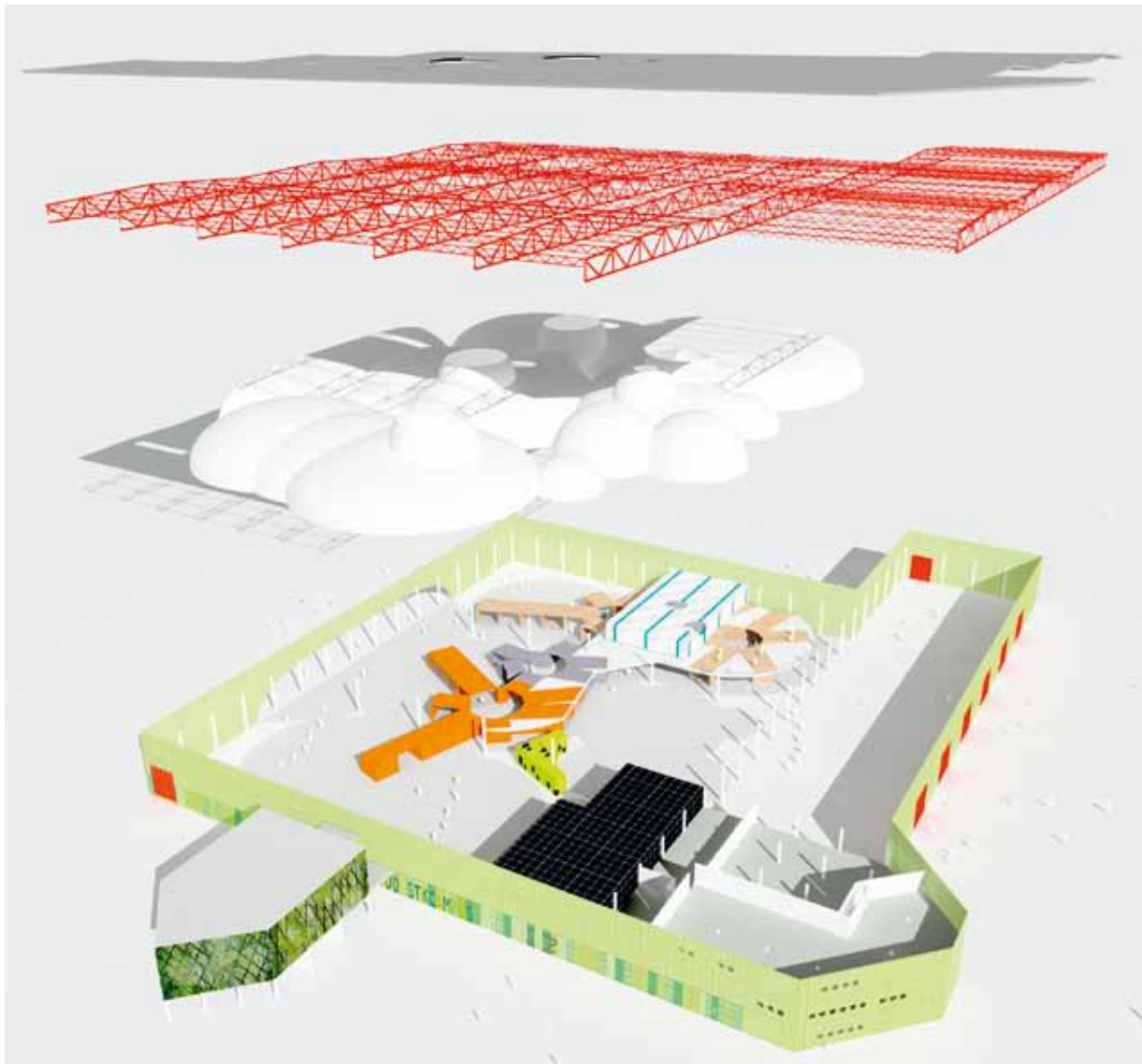
¹⁾²⁾ Deze door de gemeente Oostkamp bedachte slagzin verwoordt de ambitie van de gemeente om een vernieuwend, onconventioneel bestuurs- en dienstencentrum te realiseren.

Door de bestaande verschijningsvorm van het voormalige distributiecentrum te behouden en de omliggende buitenruimte vrijwel onaangeroerd te laten, stelt Arroyo het representatieve karakter van een publiek gebouw in vraag.



het dienstencentrum, met uitlopers in zowel de publieke ont-
haalruimte als in de back office, terwijl de grotere vergaderruim-
tes zich in knooppunten van de vertakte structuur bevinden.
Al deze elementen zorgen ervoor dat het bestuurs- en dienst-
centrum bij Arroyo niet langer enkel een dienstenmarkt is waar
transacties en uitwisselingen plaatsvinden, maar ook een echte

aantrekkingspool wordt. De wisselende sferen maken elk bezoek
tot een unieke belevenis. Of dit geïnterioriseerde, artificiële land-
schap met zijn onmiskenbare spektakelwaarde het bestuurs- en
dienstencentrum ook een nieuwe civieke betekenis kan verlenen,
blijft evenwel een open vraag.



Carlos Arroyo behoudt de bestaande verschijningsvorm van het voormalige distributiecentrum. Binnenin creëert hij middels een aaneenschakeling van betonnen schaalconstructies een geïnterioriseerd landschap, buitenruimtes laat hij vrijwel onaangeroerd