

# INDUSTRIËLE GLORIE

In de industriezone aan de noordrand van Izegem staat een beschermd monument: het kantoorgebouw van de voormalige schoenenfabriek 'Eperon d'Or'. Het bakstenen art-decogebouw met sculpturale hoektoren is een embleem van het verleden van de stad als het centrum van de schoenenindustrie.

tekst

SARA VERMEULEN

fotografie

JAN KEMPENAEERS



In het beschermde kantoorgebouw en de achterliggende fabriekshal wil Izegem zijn twee bestaande stedelijke musea, het borstel- en het schoeismuseum, samenbrengen onder één dak. De context en het programma droegen meer in zich dan de herbestemmingsopdracht aanvankelijk deed vermoeden. Het kantoorgebouw en de bijbehorende werkhal staan temidden van een nog actief industrieterrein. Cultuur en industrie kunnen elkaar als goede burens versterken. Bovendien ligt de fabriek aan een invalsweg, langs het kanaal en vlakbij het station. Met het project komen dus ook stedenbouwkundige kwesties op tafel, met mogelijke implicaties voor de stad in haar totaliteit. De opdracht ademde de droom uit van een nieuw begin, weliswaar met wazige contouren. De Open Oproep verschafte de vijf deelnemende ontwerpers evenveel vrijheid als onzekerheid. De vijf ontwerpers zijn TV Axel Ghysaert/Koen Bovée/Benoît Delaey uit Brugge, dmvA Architecten uit Mechelen, Marie-José van Hee uit Gent, (s)pace interieurarchitectuur uit Ellezelles en TV Okkerse/Vermeulen/Pauwels/Catteeuw uit Gent. De opdracht ging naar de laatste TV, die in 2008 zal beginnen met de restauratie en transformatie van het kantoorgebouw. De nieuwbouw op de plaats van de fabriekshal zal in een tweede fase gebeuren.

**BOUWHEER** Stad Izegem **PLAATS** Prins-Albertlaan, 8870 Izegem

**OPDRACHT OPEN OPROEP** volledige studieopdracht voor de renovatie en restauratie van de Eperon d'Or tot borstel- en schoeismuseum

**ONTWERPTEAMS**

- TV Okkerse | Vermeulen | Pauwels | Catteeuw – Gent [*laureaat*]
- (s)pace interieurarchitectuur – Ellezelles
- Marie-José van Hee – Gent
- dmvA Architecten – Mechelen
- TV Axel Ghysaert | Koen Bovée | Benoît Delaey – Brugge

**BUDGET 1STE FASE** restauratie en inrichting museum in kantoorgebouw Eperon d'Or – 670.000 euro (excl. btw)

**BUDGET 2DE FASE** nieuwbouw en inrichting museum: nog te bepalen

**PROCEDURE** 2006-2007 **UITVOERING** 2008



## Terwijl het museum achteromkijkt, dient zijn architectuur de blik vooral voorwaarts te richten

### BESTAANDE GEBOUW

De complexiteit van de architectuuropdracht schuilt in de combinatie van restauratie, herinrichting en nieuwbouw. Het iconische kantoorgebouw van Eperon d'Or eist als vanzelf een hoofdrol op en evolueert van aanzet tot inspiratiebron voor het ontwerp. De minder zichtbare nieuwbouw ter vervanging van de achterliggende loods moet het project de nodige oppervlakte geven.

Marie-José Van Hee ervaart het beschermde kantoorgebouw als een eigenzinnig artefact in het geïndustrialiseerde landschap. Ze behandelt het als een ervaringsmachine met bijzondere functies, zoals bibliotheek en leeszaal, zool- en trofeeënzaal, die buiten het vaste museumparcours vallen. De toren is uitgewerkt als een trap die eindigt in een belvédère met zicht op de stad. De kern van de werking van het museum is gesitueerd in de nieuwbouw – ruimere inkom, café met terras en reguliere tentoonstellingszalen – wat enigszins de indruk wekt dat het oude gebouw veeleer toekijkt dan meespeelt.

Het bureau (s)pace interieurarchitectuur vult het oude kantoorgebouw met een inkom, een bibliotheek, een museumshop en een leeszaal. Het monument wordt een kijkdoos, met opengeplooid plafond en ruime vides. Zoals bij Van Hee verschuift ook hier het zwaartepunt naar de nieuwbouw. De gebouwen omarmen de site en een hoger volume geeft het ensemble een visueel eindpunt.

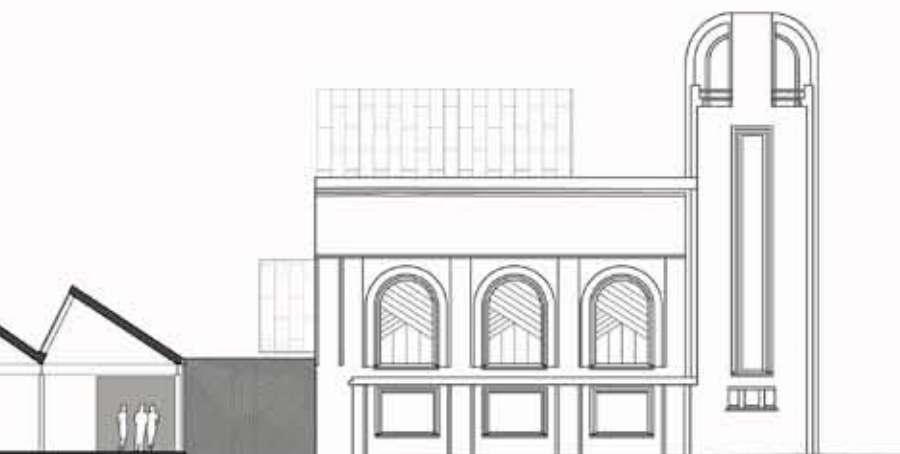
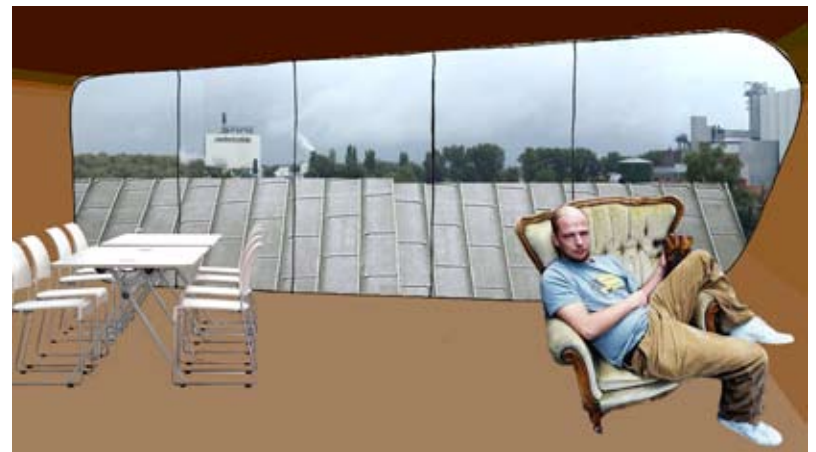
### OMGEVING

De omgeving daagt uit tot een al even verraderlijke evenwichts-oefening. Op het terrein wisselen verharde stukken af met restgroen. De burelen zijn een torenhoge mayonaisefabriek met grote parking, een schrijnwerkerij aan de zijde van het kanaal en de tuinen van een reeks woningen. De context simpelweg aanvaarden of trachten aan te passen aan de nieuwe postindustriële functie was een beeldbepalende afweging voor de ontwerpers.

Voor Axel Ghysaert, Koen Bovée en Benoît Delaey staan het monument en zijn zichtbaarheid centraal. De achterliggende loods

Okkerse, Vermeulen, Pauwels en Catteeuw [laureaat]

*Het ontwerp koestert de industriële identiteit van gebouw en omgeving. Enkele opvallende hedendaagse toetsen brengen vernieuwing zonder te raken aan de eigenheid van het monument*



Ghyssaert, Bovée en Delaey

*De omringende industriële architectuur verdwijnt achter een 'gordijnbeplanting'. Zo ontstaat een introspectief museum rond een groen ingerichte patio*



werken ze uit met gesloten baksteengevels, ingegeven door de omringende industriële architectuur, die verdwijnt achter een 'gordijnbeplanting'. Zo ontstaat een introspectief museum rond een groen ingerichte patio.

Ook het museum van (s)pace interieurarchitectuur is georganiseerd rond een omsloten publieke binnentuin die in wezen de eigen 'omgeving' creëert. Het team zoekt aansluiting met de industrie in de bestrating met kasseien met een brede grasvoeg.

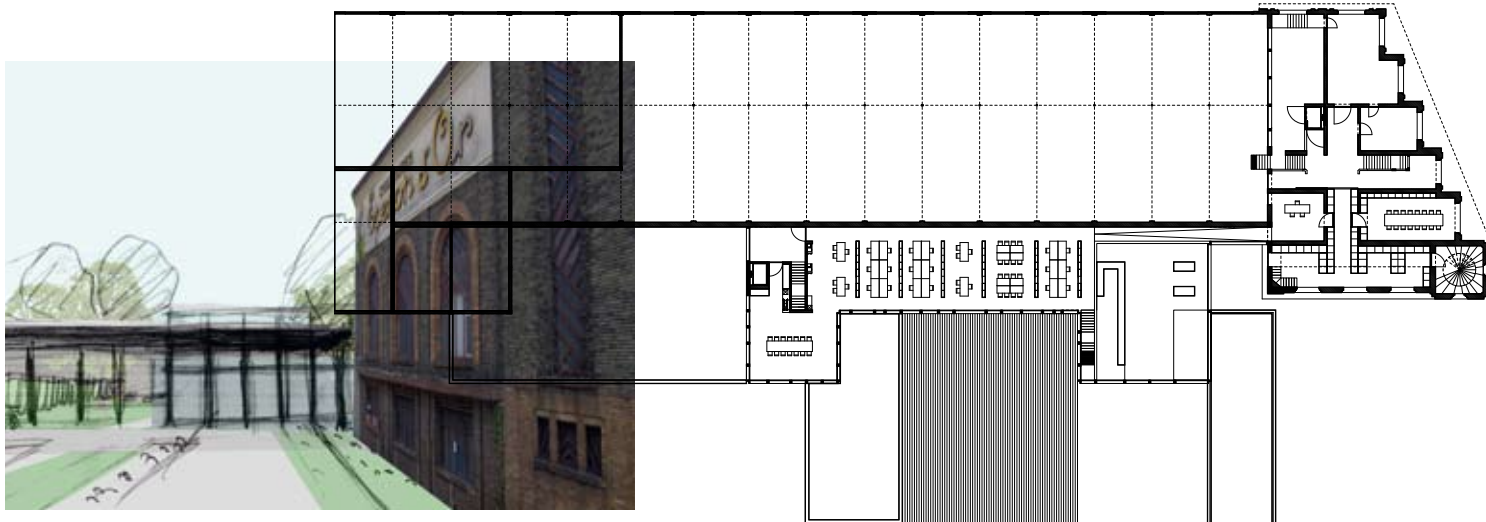
Marie-José Van Hee vertaalt de industriële context in de buitenruimte en verbindt spoorweg en kanaal met strakke stroken gras en beton. De te delen parking van de mayonaisefabriek wordt een parkeerbos.

Het aanpassen van de omgeving aan de postindustriële functie gaat bij dmvA minder over de museumbeleving of de vormtaal dan over het recupereren van het volledige gebied voor de stad.

De ontwerpers verwijzen expliciet naar de Lamotsite in Mechelen. Ze pleiten ervoor het museum met een brug over de spoorlijn te verbinden met het stadscentrum en een promenade aan te leggen van spoorweg tot kanaal, die dan verlevendigd kan worden met nieuwe vormen van stedelijk wonen.

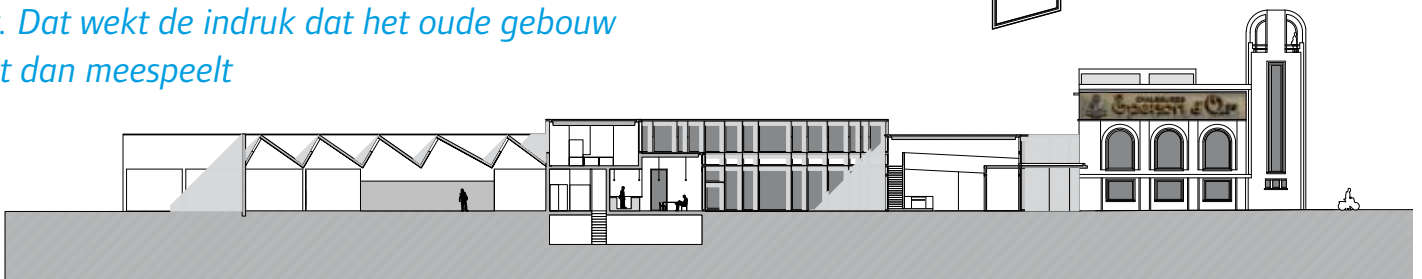
#### VERLEDEN EN TOEKOMST

Verleden en toekomst vloeien op een bijzondere manier samen in de ontwerpogave. Terwijl het museum achteromkijkt, dient zijn architectuur de blik vooral voorwaarts te richten. Het samenspel van monument en nieuwe functie maakt de confrontatie van de herinnering aan een glorieus industrieel verleden en de actieve bedrijven en fabrieken ook vormelijk voelbaar. 'Eperon d'Or' biedt op die manier de kans om de eigenheid van de omgeving – en in uitbreiding van de stad Izegem – te herdefiniëren. Het vatten van



Marie-José Van Hee

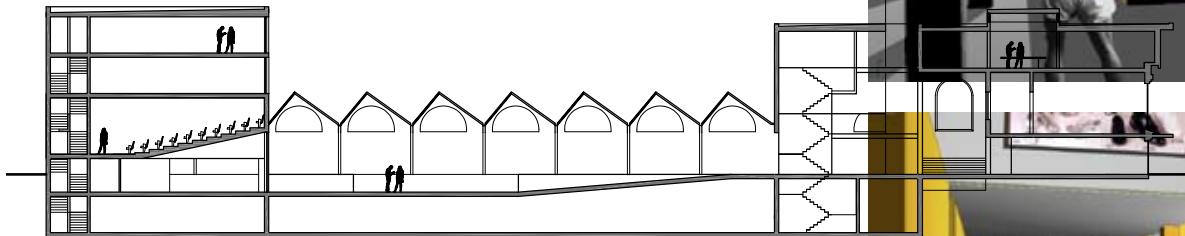
*De kern van de werking van het museum is gesitueerd in de nieuwbouw. Dat wekt de indruk dat het oude gebouw veeleer toekijkt dan meespeelt*





**(s)pace** interieurarchitectuur

*Het monument wordt een kijkgdoos met opengeplooide plafonds en ruime vides. Het zwaartepunt verschuift naar de nieuwbouw. Een hoger volume geeft het ensemble een visueel eindpunt*



de identiteit van het gebouw en de bouwheer blijkt uiteindelijk de sleutel van het ontwerp.

Van Okkerse, Vermeulen, Pauwels en Catteeuw mag Izegem zich ongegeneerd profileren als industriestad. Hun ontwerp omarmt de industriële ligging als een te koesteren bijzonderheid. Ze vertrekken vanuit het idee dat het beschermde kantoorgebouw van de schoenfabriek evenzeer deel uitmaakt van het tentoongestelde als van de collectie. Daarom wordt hierin het schoeiselmuseum ondergebracht. Enkele opvallende hedendaagse toetsen brengen vernieuwing zonder te raken aan de identiteit van het monument. Op de benedenverdieping is er een cafetaria, met aansluitende buitenruimten aan beide zijden van het gebouw. Op het platte dak geniet een nieuwe polyvalente ruimte optimaal van het zicht op de stad. Op de tweede verdieping vangen de kantoren daglicht van de patio in het centrum van het gebouw. De gemutileerde achtergevel krijgt een nieuwe betekenis dankzij het ingeschoven auditorium, dat gedeeltelijk zweeft boven het museumterras. De gevel en de bestaande structuur van de achterliggende hal worden vertaald naar het nieuwe programma: het borstelmuseum. De hoofdkom in het oude gebouw leidt naar een binnenstraat, met afwisselend zalen en binnentuinen of -koeren in een rationele structuur. De oorspronkelijke sheddaken keren terug in een hedendaagse versie.

De ingrepen in het oude gebouw geven het een nieuwe levenslust die afstraalt op het project en de stad. Met de ambitieuze cafetaria en de polyvalente penthouseverdieping blijkt de site meer te bieden te hebben dan de bouwheren ingeschat hadden. Wat een museum leek te moeten worden, werd een nieuw kloppend hart voor Izegem. De inspiratie van de architecten reikt de industriestad de kans in het reine te komen met haar identiteit. Izegem tilt haar industriële verleden op tot bezienswaardigheid, tot krachtige eigenheid en tot hedendaagse architectuur.

**dmvA**

*Het ontwerp verwijst expliciet naar de Lamotsite in Mechelen en pleit ervoor het museum met een brug over de spoorlijn te verbinden met het stadscentrum en een promenade aan te leggen van spoorweg tot kanaal*

