



BEL €25 - INT €30
Bureau de dépôt Bruges - Revue bimestrielle

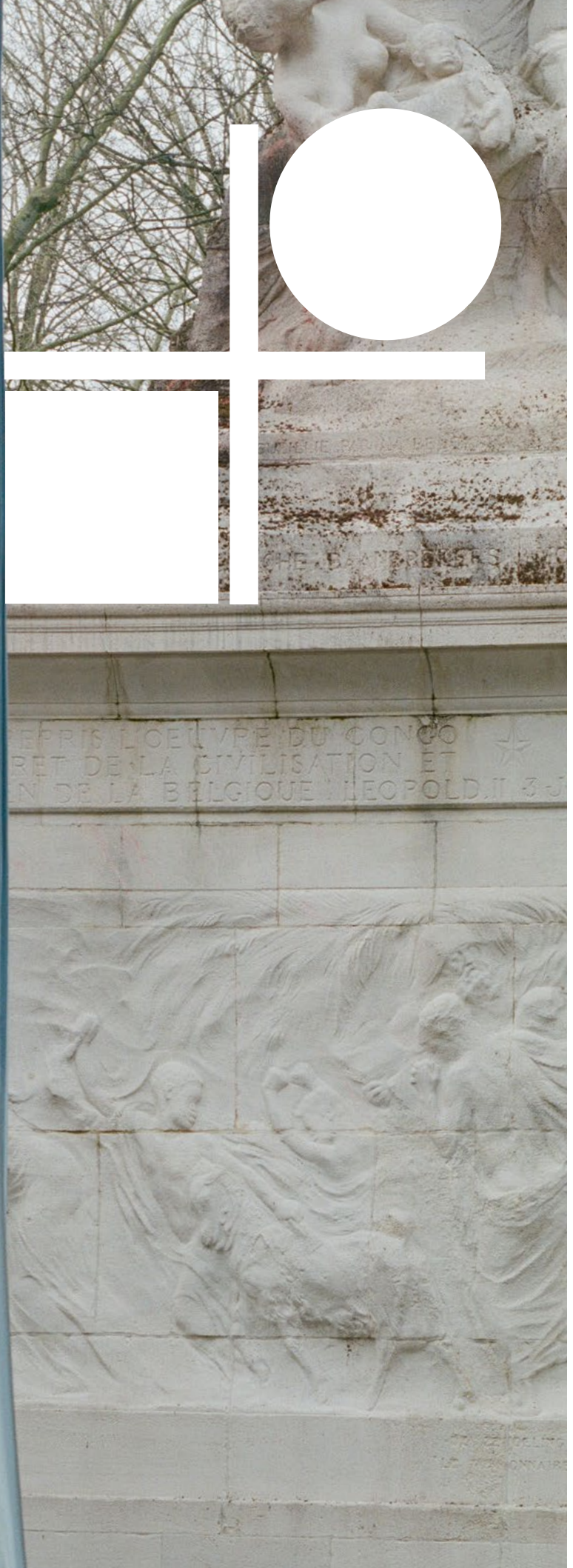
Dossier Identity & Iconism

NL / FR

309

Architecture in Belgium

AH



AE, AHA, BC - evr - Callebaut, De Smet Vermeulen, FVWW, Gafpa, Kempe-Thill - Re-st, Madam, Reservoir A, Seniūnas, Traumnovelle + interview Ensemble Studio

	5	Edito <i>Eline Dehullu</i>	
	7	Het verleden als uitdaging <i>Maurizio Cohen</i>	Opinion
DOSSIER: IDENTITY & ICONISM	8	De Smet Vermeulen, Harten Troef, Gent 'Horizontaal samenleven' <i>Christophe Van Gerrewey</i>	Project
	17	De sociaal-ruimtelijke transformatie van kerken 'Herscheppen' <i>Els Vervloesem</i>	Essay
	27	Madam, Kerk, Sint-Katelijne-Waver 'Een passieverhaal' <i>Eline Dehullu</i>	Project
	32	Gafpa, De Kapel, Ninove 'Sacraal staaltje' <i>Fabian De Vriendt</i>	Project
	39	FVWW, Reconversie Belgacom-gebouw, Herentals 'Regelmaatregel' <i>Dominique Pieters</i>	Project
	46	Kempe Thill - Re-st, De Harmonie, Antwerpen 'Harmonie en historisatie' <i>Tim Peeters</i>	Project
	53	BC - evr - Callebaut, Usquare Feder, Brussel 'Heroïsche renovatie' <i>Pieter T'Jonck</i>	Project
	60	Traumnovelle, The Grand Opening, Brussel 'Achter een zilveren gordijn' <i>Gideon Boie</i>	Project
	67	Julius Seniūnas & Dalia Puodžiūtė Seniūnienė, Atlas, Vilnius, Lithuania 'Rationalisme en context' <i>Bart Decroos</i>	Project
	72	Réservoir A, Memorial garden, Charleroi 'Memento vivere' <i>Victoire Chancel</i>	Project
INTERVIEW	78	Ensamble Studio (ES) 'Natuurlijk expressionisme' <i>Eline Dehullu</i>	Interview
RECENTE PROJECTEN	87	AHA - François Misonne, Louis XIV, Doornik 'Leven als een vorst' <i>Carla Frick-Cloupet</i>	Project
	92	AE, Robuust, Gent 'Een baken van beslotenheid' <i>Arnaud De Sutter</i>	Project
WEDSTRIJD	99	FWB Cellule architecture 'De mutatie van Ougrée' <i>Anne-Catherine De Bast</i>	Wedstrijd
PORTRET	106	noA, Brussel <i>Eline Dehullu</i>	Bureau
	108	Agwa, Brussel <i>Eline Dehullu</i>	Bureau
STUDENT	110	ETHz, Furka Pass 'Houden van wat er is' <i>Amaryllis Jacobs</i>	Residentie
	112	The Contemporary Palazzo 'Herinterpretaties' <i>Eline Dehullu</i>	Masterproof
NIEUWS	114	Expo: IABR 2024 'Nature of Hope' <i>Veronique Patteeuw</i>	Expo
	116	Guide d'architecture Louvain-La-Neuve & Brabant wallon 'Not so ugly Belgian houses' <i>Eloïse Perrillon</i>	Boek
PRODUCT NEWS	118	<i>Viviane Eeman</i>	

REDACTIE
EN TEAM

Artistiek directeur
Amaryllis Jacobs

Hoofd publicaties
Eline Dehullu

Hoofd expo's en lezingen
Lara Molino

Projectleider
Céline Van de Velde

Productiecoördinator
Grégoire Maus

Verantwoordelijke communicatie en pers
Guilliana Venet

Verantwoordelijke digitale media
Shirine Ghaemmaghami

Officemanager en verantwoordelijke abonnementen
Deborah Schwarzbau
office@a-plus.be
abonnement@a-plus.be

Verantwoordelijke advertenties en sponsoring
Rita Minissi
rita.minissi@mima.be
+32 497 500 292

Voorzitter raad van bestuur
Philémon Wachtelaer

Ondervoorzitter
Anne Sophie Nottebaert

Secretaris
Geert De Groote

Leden
Petra Decouttere
Paul Dujardin
Christiane Gerlach
Ruben Goots
Nicolas Hemeleers
Jo Huygh
Anne Ledroit
Isabelle Vanhoonacker

Redactieraad
Gilles Debrun
Elodie Degavre
Nicolas Hemeleers
Kelly Hendriks
Laura Muyltermans
Hera Van Sande
Guillaume Vanneste
Ward Verbakel

FREELANCE
MEDEWERKERS

Vormgeving
Terry Kritis i.s.m.
Bernardo Berga

Vertalingen
Eva Van Walle^{NL}
Alain Kinsella^{FR}
Antoon Wouters^{Product news}

Copywriting
Charlotte Bonduel^{NL}

Copy-editing
controltaaldelete.be^{NL}
Benoît Francès^{FR}

Druk
die Keure, Brugge

A+ is een uitgave van ICASD
Informaticentrum voor
Architectuur, Stedenbouw
en Design.

Verantwoordelijke uitgever
Philémon Wachtelaer
Ernest Allardstraat 21/3
1000 Brussel
www.a-plus.be

Copyrights
Alle rechten voorbehouden.
Niets uit deze uitgave mag
worden vervoelvoudigd,
opgeslagen in een geautomatiseerd gegevensbestand of openbaar worden gemaakt in enige vorm of openige wijze, zonder voorafgaande schriftelijke toestemming van de uitgever. Elke auteur is verantwoordelijk voor zijn of haar bijdrage.

Beeldcover
Traumnovelle, The Grand Opening, Jubelpark, Brussel, 2024 © Séverin Malaud

AUTEURS

Gideon Boie
is architect-filosoof, mede-oprichter van het collectief Bavo en gastprofessor architectuurkritiek aan de KU Leuven. Zijn onderzoek richt zich op de politieke dimensie van kunst, architectuur en stedenbouw.

Victoire Chancel
is architect (ULB) en studeerde film in Parijs. Sinds 2015 voert ze een doctoraats-onderzoek (FWO) uit naar de manier waarop een ontwerp is opgebouwd en de paradoxale relatie ervan met de realisatie.

Anne-Catherine De Bast
is freelance journaliste en werkt als verantwoordelijke Communicatie & Cultuurverspreiding van de Cellule Architecture de la Fédération Wallonie-Bruxelles.

Arnaud De Sutter
is ingenieur-architect (Universiteit Gent, 2020). Hij werkt als architect en schrijft regelmatig over architectuur. Teksten van hem verschenen in A+ en De Witte Raaf.

Fabian De Vriendt
is ingenieur-architect. Hij studeerde in 2021 af aan de Universiteit Gent. Hij werkt als architect bij Bovenbouw architectuur in Antwerpen.

Bart Decroos
is architect en onderzoeker. Momenteel is hij docent aan de UA en onderzoeker bij het Vlaams Architectuurinstituut. Daarnaast is hij ook redacteur van *OASE Journal for Architecture*.

Carla Frick-Cloupet
is architect. Ze geeft les aan de ULB en begeleidt master-scripties aan de ENSA Paris La Villette. Ze promoveert aan de ENSA Saint-Etienne en de Université Jean Monet.

Véronique Patteeuw
is universitair hoofddocent aan de École Nationale Supérieure d'Architecture et du Paysage de Lille en gastdocent aan de EPFL Lausanne en de KU Leuven. Ze is wetenschappelijk redacteur van *OASE, tijdschrift voor architectuur*.

Tim Peeters
is een Nederlandse architect die in Brussel woont. Met Falsework, het bureau dat hij oprichtte met Violette Schönberger, ontwerpt en analyseert hij de moderne stad. Daarnaast schrijft hij regelmatig beschouwende essays en architectuurkritiek voor diverse (inter-) nationale platforms, en is hij als docent verbonden aan de Rotterdamse Academie voor Bouwkunst.

Eloïse Perrillon
is architect, afgestudeerd aan ENSA Saint-Etienne en La Cambre-Horta Brussel. Naast haar eigen praktijk werkt ze ook binnen het Brusselse bureau Bauclub.

Dominique Pieters
werkt als architectuurjournalist voor (inter)nationale tijdschriften en uitgeverijen. Ze doceert aan de TU Delft (NL) en de KU Leuven (Brussel en Gent). Als ervaren gids van architectuur-reizen richtte ze in 2017 de architectuurreisorganisatie Planopli op.

Pieter T'Jonck
is architect. Hij schrijft over architectuur, beeldende kunst en podiumkunsten voor verschillende Belgische en buitenlandse kranten en tijdschriften. Hij werkt voor de radiozender Klara en was in 2017 hoofdredacteur van A+.

Christophe Van Gerrewey
is architectuur- en literatuurtheoreticus. In 2014 doceerde hij aan de Universiteit Gent met een onderzoek naar de geschriften van architectuurcriticus Geert Bekaert. Hij werkt als hoogleraar architectuurtheorie aan de École Polytechnique Fédérale de Lausanne in Zwitserland.

Els Vervloesem
is architect, stedenbouwkundige, onderzoeker en publicist. Ze is gefascineerd door de sociale dimensie van architectuur en processen van (formele en informele) stadsontwikkeling. In 2019 promoveerde ze aan de KU Leuven en TU Eindhoven. Sinds 2022 runt ze haar eigen bureau en combineert ze praktijk, onderzoek en schrijven.

ADVERTEERDERS

Aliplast
Archiweek
Beal International
Bega
Bulo
Caparol
Geberit
Glasstech
Jung
Niko
Provincie Antwerpen

Reynaers
Steenbakkerij Vande Moortel
Stone
Stuv
Triodos
VAi Vlaams Architectuurinstituut
Velux
Villeroy et Boch
Vola

Wienerberger
Zuuvr





**Regel-
maatregel***

De afgelopen jaren werd het steeds duidelijker: willen we de bouwsector verduurzamen, dan moeten we allereerst inzetten op hergebruik van bestaande constructies. In Herentals gaven het stadsbestuur en FVWW architecten een kolossaal monofunctioneel kantoorcomplex een nieuwe toekomst als publieke site met een amalgaam van functies: het politiecmissariaat, de kunstacademies, het stadsarchief en enkele plaatselijke verenigingen huizen voortaan samen in het voormalige Belgacom-gebouw.

Dominique Pieters – Foto's Michiel De Cleene

Regel

Geen spel zonder regels, geen ontwerp zonder eisen. De opdracht die in 2015 via een Open Oproep van de Vlaamse Bouwmeester werd gepubliceerd, behelsde de renovatie van een voormalig Belgacom-kantoorgebouw voor een vreemde combinatie van functies: een politiecmissariaat, kantoorruimte voor de Vlaamse Dienst voor Arbeidsbemiddeling (VDAB) en lokalen voor twee kunstacademies die voorheen in de stad verspreid lagen. Renovaties zijn FVWW architecten niet onbekend en het verrassende programma al evenmin, denk bijvoorbeeld aan het politiekantoor met crèche dat ze in Boechout realiseerden. Bovendien zat achter de keuze voor de versterking van de kern van Herentals duidelijk een ambitieuze opdrachtgever.

Het voorbeeldige opdrachtgeverschap werd gaandeweg bevestigd, ook al werd het project over twee legislaturen heen getild en brachten politieke verschuivingen een wijziging van de opdracht met zich mee. Vlak voor de legislatuurwissel besloot de VDAB het gebouw te verlaten en besliste de nieuwe coalitie om het stadsarchief en het verenigingsleven als wisselers op het veld te brengen. De regels werden niet fundamenteel aangepast omdat het hele project reeds was vergund en aanbesteed, waardoor de dynamiek van het proces onaangetast bleef. Als de uiteindelijke spelers van bij de start bekend waren geweest, "had het project er danig anders uitgezien", onderkent architect Wouter Willems.

Regelmaat

Zonder twijfel vraagt menig passant zich af wie het in de jaren 1970 in zijn hoofd haalde om de regelmaat van de kleinschalige woningbouw in het Herentalse centrum met deze kolos te doorbreken. Eerder dan te streven naar een herstel van het straatritme, omarmde het architectenbureau FVWW de bouwstructuur zoals ze is. Frederic Vandoninck en Wouter Willems kozen ervoor om op de verdiepingen het langgerekte en repetitieve karakter in zijn oorspronkelijke brutaliteit te etaleren en daarentegen de plint pragmatisch te

fragmenteren: de doorrijpoort faciliteert leveringen aan het beeldhouwatelier, de loggia bakent de toegangspartij tot het stadsarchief af naast de blinde hoogspanningscabine, terwijl de van de gevel losgekoppelde keramiekateliers enerzijds en de politiebalië anderzijds een fluïde aanzet geven tot de nieuwe publieke doorsteek. Op die manier zijn nagenoeg alle functies, inclusief binnenplaatsen, aan de straatzijde zichtbaar gemaakt en gelijkwaardig behandeld. Dit getuigt van de ambitie om in dit architecturale renovatieproject uiteenlopende 'culturen' met elkaar te verbinden.

De regelmaat van de raamopeningen in het gevelvlak boven de pui wordt slechts onderbroken door een grootschalig rechthoekig spiegelvlak. Dankzij de reflectie van de omgeving en dus meer bepaald de kruinen van de dubbele bomenrij in de laan, lijkt het blinde en loodzware achterliggende programma van het stadsarchief vederlicht. Terwijl de straatgevel de horizontaliteit van het volume benadrukt, kregen de gevels in het bouwblok een verticale geleiding. De gewijzigde regelmaat vloeit logischerwijs voort uit het gegeven van meer compacte volumes met andere verhoudingen. De architecten voegden in het oorspronkelijke, U-vormige plan immers een aantal volumes toe, al dan niet meerlagig, maar wel loodrecht op de dominante richting van de bestaande Belgacom-brutalist. Daardoor ontstonden enerzijds met zekere regelmaat binnenplaatsen voor recreatie, buitenwerk of -tentoonstellingen. Anderzijds zorgen deze volumes voor een diverse en toch geordende begeleiding bij de doorsteek naar de binnenstad. De verbinding is momenteel nog niet gerealiseerd, maar door de stad nog steeds gewenst en gepland. Een knappe ingreep zijn de nissen op de eerste en tweede verdieping van het straatvolume, die met enige regelmaat daglicht in de gangen van de academie toelaten.

Maat

De verrassende verdiepingshoogte, die nog toeneemt op de hogere verdiepingen, maakte het mogelijk om op de hoogste etage een buitenmaats atelier te creëren over de volledige lengte van het hoofdvolume. In deze 97 meter vinden ateliers voor zowel grafiek, tekenen als schilderkunst een plaats, wat aanzet tot creatieve samenwerkingen. Niet alleen op maat van het interieur is gedacht aan samenwerken en -leven. Ook op maat van het gabarit is op het hoogste niveau een brug tussen atelier en studio's geslagen en op maat van de stad is de toekomstige grondgebonden doorsteek naar het centrum van Herentals bedacht.

Met een nieuw, eenlagig volume dat de benen van het U-vormige bouwblok verbindt, kreeg de academie haar foyer. Deze kruisvormige ruimte zorgt voor rechtstreekse connecties met de binnentuin, de keramiekateliers aan de straatzijde

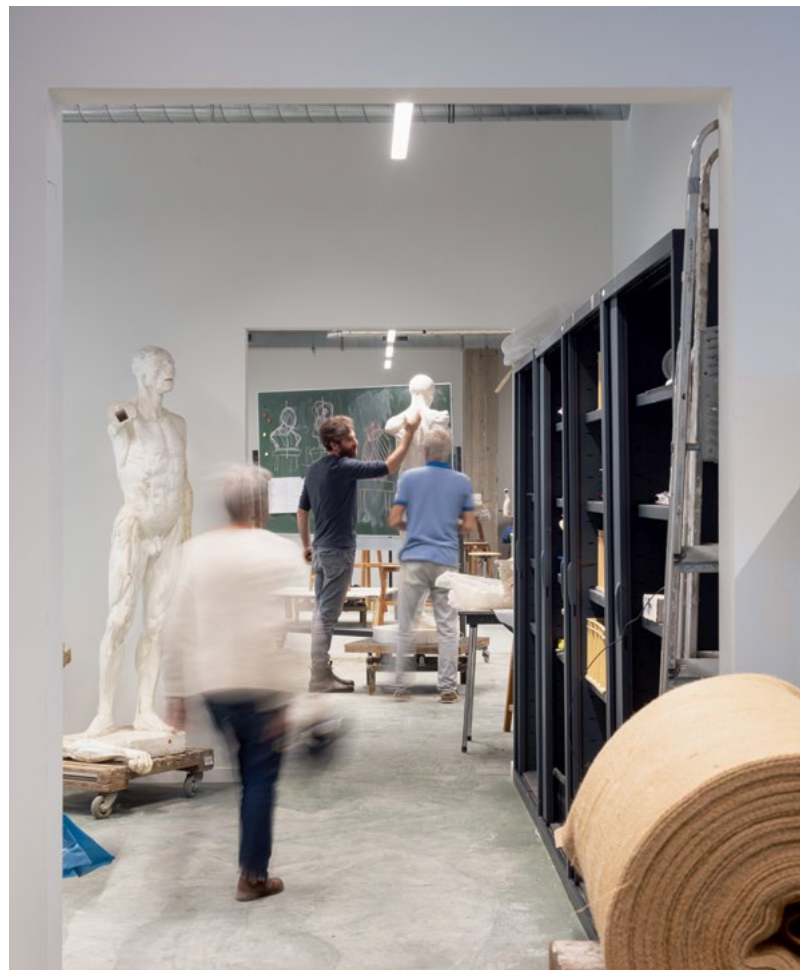


↑ Enkele toegevoegde volumes zorgen voor een diverse en toch geordende doorsteek naar de binnenstad.



↑ De verrassende verdiepingshoogte, die nog toeneemt op de hogere verdiepingen, maakte het mogelijk om op de hoogste etage een buitenmaats atelier te creëren over de volledige lengte van het hoofdvolume.

‘De toegangen en circulaties in deze kleine maatschap zijn zo bedacht dat ieder op zijn eigen ritme de eigen diensten kan aanbieden.’





↑ Gert Robijns laat in het kunstwerk dat hij aanbracht op de voorgevel van het gebouw elke letter van 'regelmaatregel' langzaam oplichten volgens een variant van het zevensegmentendisplay voor cijfers.

en de nieuw toegevoegde polyvalente ruimte in de kern van het bouwblok. Dit zijn slechts preludes voor waar het voor FVWW echt om draait: een geslaagd samenbrengen van verschillende functies, in dit geval zelfs zeer uiteenlopende 'culturen', zodat ze als metgezellen, kameraden, makkers... 'maten' naast elkaar kunnen leven. De toegangen en circulaties in deze kleine maatschap zijn zo bedacht dat ieder op zijn eigen ritme de eigen diensten kan aanbieden.

Maatregel

De maatregelen die zijn getroffen om de gelijkvloerse verdieping van het politiecommissariaat 'hufterproof' te maken, vallen op het planmateriaal uiteraard meteen op, met onder meer de routing naar het cellencomplex, de danig gecontroleerde inkomsas, het verbrede blad aan de balie en het kogelwerende glas. Voor de gebruiker reduceerde FVWW de zichtbaarheid van deze maatregelen, zodat deze plekken eerder vertrouwen uitstralen dan angst inboezemen. Het raam met kogelwerend glas aan de straatzijde kreeg dezelfde fijne detaillering in het stalen schrijnwerk als de gevelopeningen voor het keramiekatelier. En dankzij de diepte van het blad van de balie kon het onthaal niet alleen open blijven, maar ook in dezelfde warme materialen worden uitgevoerd als de andere interieurs van deze multifunctionele mastodont.

Ook wat betreft de circulatie drongen zich enkele maatregelen op. Een nieuwe hoofdtrap in het hart van de academie neemt een prominente plaats in, terwijl de bestaande trappenhuizen veeleer als evacuatiewegen worden ingezet. Het gemotoriseerde verkeer van de politie is afgesplitst van de publieke binnenruimte die voor voetgangers en fietsers toegang biedt tot het politiecommissariaat en de academie. De opdrachtgever heeft ervoor gekozen om de omvangrijke ondergrondse verdieping in te zetten als faciliterende ruimtes voor de academie (met onder meer workshops voor het vervaardigen van decors) en voor een fietsenstalling met bijbehorende voorzieningen zoals douches en kleedkamers. Van een ondergrondse autoparking is geen spoor te bekennen: een boude beslissing.

Het vermogen van FVWW om complexe maatregelen ongecompliceerd te laten lijken, is ook te vinden in de aanpak van de akoestiek voor de muziekl lokalen (zoals de ingewerkte geluidssassen en fraaie houten lambrisering met akoestische matten) en in de energieperformante lichtgewicht-gevelbekleding uit polycarbonaat en aluminium om overbelasting van de gevelstructuur te voorkomen. De aluminium cachering aan de achterzijde van de polycarbonaatplaten zorgt trouwens voor een bijzondere visuele ervaring. Dezelfde 'verwatering van licht' is te ervaren in de polyvalente zaal dankzij het gebruik van kathedraalglas.

Regelmaatregel

In het dossier dat FVWW architecten indiende voor de Open Oproep waren referentiebeelden opgenomen van de Rotterdamse Van Nellefabriek. Dit icoon van de 20ste-eeuwse industriële architectuur staat in ieders geheugen gegrift dankzij de opmerkelijke belettering op de fragiele dakrand. Het Antwerpse architectenbureau wilde een vergelijkbare herkenbaarheid bereiken en benaderde daartoe kunstenaar Gert Robijns.

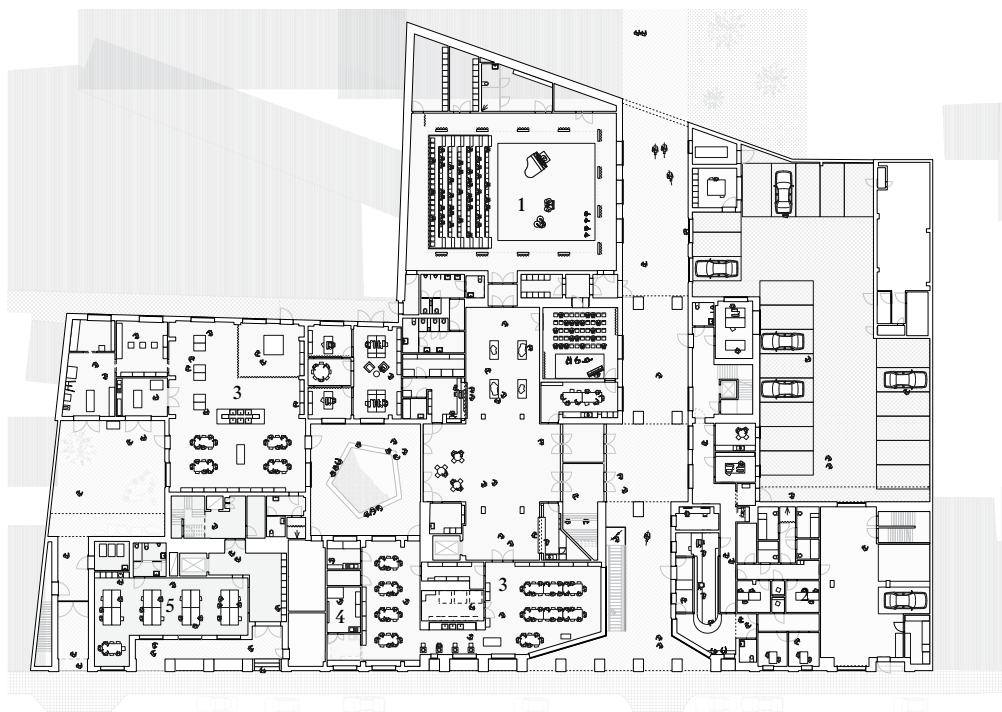
Robijns laat in het kunstwerk dat hij aanbracht op de voorgevel van het gebouw elke letter van 'regelmaatregel' langzaam oplichten volgens een variant van het zevenssegmentendisplay voor cijfers. De achterliggende leds schijnen op het polycarbonaat, waardoor ook hier een waterig effect ontstaat. Door deze werking is het kunstwerk niet alleen schilderachtig in zijn materiële hardheid: het 'aquarel' heeft ook inhoudelijk een verzachtende werking op het woord 'regelmaatregel'. In de titel van het kunstwerk worden vier woorden gecombineerd, net zoals dit gebouw vier verschillende functies met elkaar verbindt. FVWW bracht trouwens niet alleen de functies samen in het ontwerp, maar ook de spelers bij zowat alle overlegmomenten tijdens het traject. Samenzitten zorgt er immers voor dat iedere speler begrip heeft voor de noden van de ander. Ook dat is een taak van de architect. ▲ ■ ●

* 'Regelmaatregel' is de naam van de kunstintegratie van Gert Robijns op de voorgevel van de kunstencampus, een samentrekking van regel, regelmaat, maat en maatregel die zinspeelt op de ongebruikelijke combinatie van de activiteiten in het gebouw.

In samenwerking met **BWMSTR**
Team
Vlaams
Bouwmeester

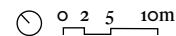


Niveau 1



Niveau 0

- | | | | |
|--|--|---|---|
| <p>1 Gedeeld programma academie beeldende kunst en academie muziek woord en dans</p> | <p>2 Politiezone neteland
3 Academie beeldende kunst</p> | <p>4 Gedeeld programma stad Herentals en politiezone neteland</p> | <p>5 Stadsarchief, verenigingsleven en dienst integrale veiligheid
6 Academie muziek, woord en dans</p> |
|--|--|---|---|



Architect
FVWWarchitecten

Website
fwww.be

Location
Herentals

Programme
Arts campus, Police office, City archives

Procedure
Open Call (Team Flemish Government Architect)

Client
**Stad Herentals
Politiezone Neteland**

Structural engineering
VK Engineering

Service engineering
VK Engineering

Acoustics
VK Engineering

Facade engineering
Gevelinzicht

Artintervention
Gert Robijns

Lead contractor
Brebuild

Completion
June 2023

Total floor area
12,600 m²

Budget
€19,207,506 (excl. VAT and fees)

Product/Supplier
Reynaers (aluminum joinery)

Rotor

Entangled Matter

E.r. - Vu, Christophe Sluymylder, rue Ravensteinstraat 23, 1000 Brussels, © Rotor

Exhibition
16 Oct.'24 »→ 12 Jan.'25
at Bozar

Featuring Bêka & Lemoine



Triodos Bank



.be



BRUZZ

De Standaard



knack

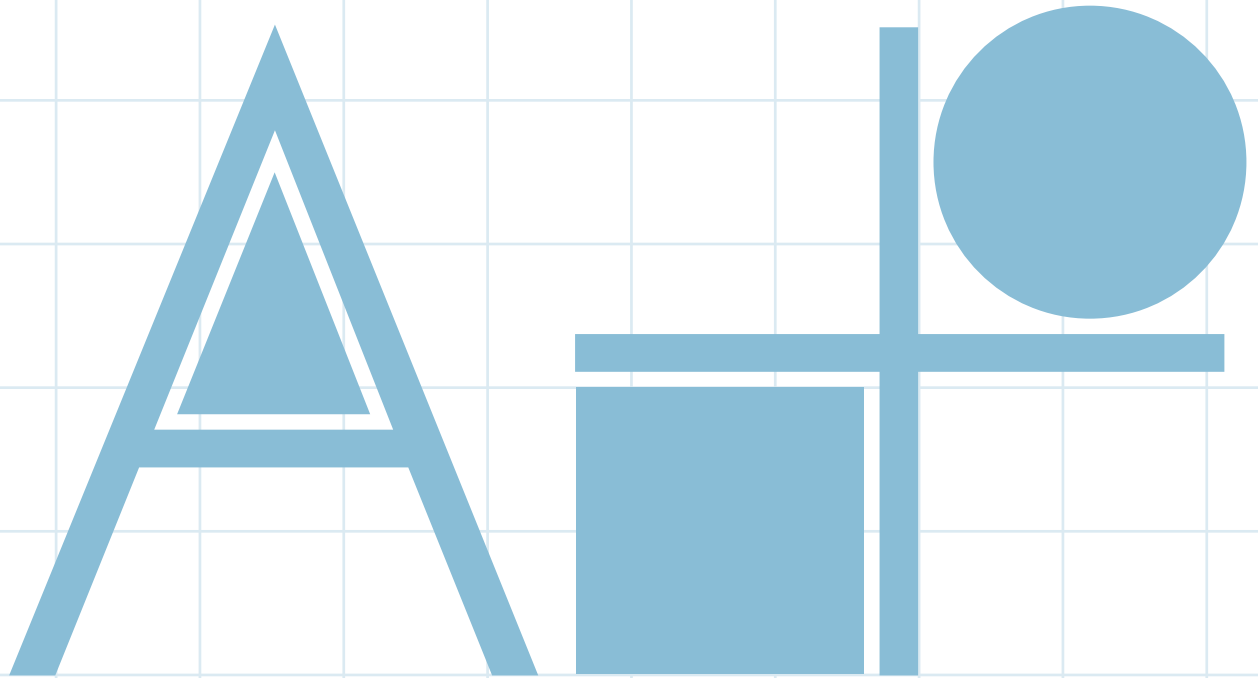


La Jere

LE SOIR

levif.

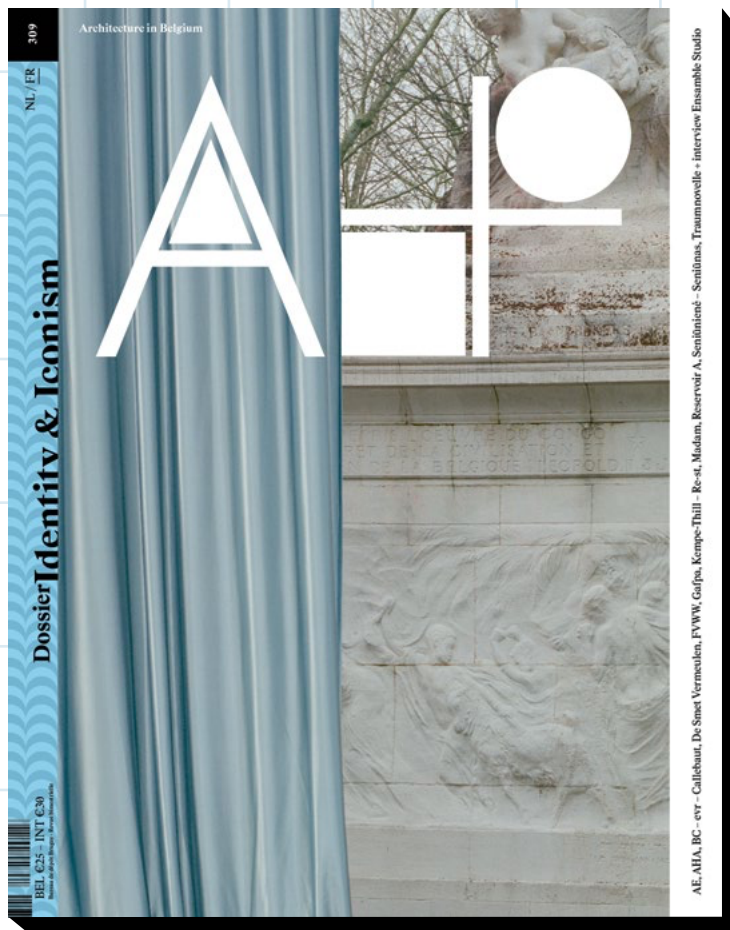




24.09	Ensamble Studio	Lecture, Bozar Brussels
05— 06.10	Book Fair	Wiels Brussels
15.10 ^{Lecture} 16.10— 12.01.25	Rotor Entangled Matter	Expo, Bozar Brussels
14.11	Across in Residence	Across Lecture #1, ULiège
22— 23.11	Archive sale	A+ Brussels
12.12	Rotor Material Flows	A+310 Launch & round table, Brussels

Info and tickets

a-plus.be / Bozar, Centre for Fine Arts, Rue Ravensteinstraat 33, Brussels



A+ Classic 5 nummers

€ 99 (incl. btw)

A+ Student/Intern 5 nummers

€ 59 (incl. btw)

A+ More 1 Classic abonnement + duotickets voor lezingen, tentoonstellingen, vip-events en vernissages + toegang tot ons digitale tijdschriftenarchief

€ 250 (incl. btw)

A+ Corporate Packagedeal met meerdere abonnementen.
Meer info op a-plus.be

vanaf € 250 (incl. btw)

Abonneer je nu op A+!



Abonneer je op a-plus.be/nl/abonnement. Of stuur een mail naar abonnement@a-plus.be. Dank je!
ICASD vzw - IBAN: BE25 3101 3956 3282 - BIC: BBRUBEBB