



TV WESP

OPEN OPROEP

BS/KA TERVUREN

ANALYSE EN VISIE OP DE SITE: EEN KERN IN HET GROEN (fig.1-2)

- De groene ruimte op het schooldomein is ruimtelijk een zeer krachtig en wervend beeld. Een opvoeding in het groen is niet aan veel kinderen in Vlaanderen besteed. Het beeld "school in het groen" wordt in het ontwerp dan ook zoveel mogelijk versterkt.
- De huidige inplanting en plaatsing van de klassen herinnert aan een camping. Een groot deel van de beschikbare oppervlakte gaat jammer genoeg verloren aan noodzakelijke verharde circulatieruimte om de verschillende klaslokalen te ontsluiten. Er blijft weinig groen over om als echte groene massa een kwalitatieve bijdrage te leveren op educatief vlak.
- Via het ontwerp werd getracht om dit campingmodel om te buigen tot een compact model waarbij een centraal schoolpad de verschillende schoolgroepen ontsluit. Door de circulatie te organiseren via één centraal schoolpad waarop alle ingangen gelegen zijn, krijgen zowel de middelbare, lagere en kleuterschool als het kinderdagverblijf de Katjes een eigen (id)entiteit. Het groen wordt gebundeld en krijgt voldoende massa om een kwalitatieve en functionele meerwaarde te geven aan zowel de school als haar omgeving (speelbos, educatief groen, buffer en zichtgroen voor de naburige wijk). De school wordt een kern in het groen.
- De bestaande plekken (biotuin, vijver, fietsenstalling, zithoeken) zijn prominenter aanwezig in de buitenruimte en zullen beter gebruikt kunnen worden.

EEN CENTRAAL SCHOOLPAD (fig.3)

- Het schoolpad verbindt de Boulangerlaan met de J. Montignylaan en vormt een lus op de site.
- Zowel de bestaande gebouwen als het nieuwe gebouw takken aan op deze centrale as. Het schoolpad vormt de ruggengraat van de school en tevens de overgang tot de omgevende wijk. Dit pad biedt ruimte aan activiteiten van toekomen en vertrekken, van ontmoeten en afscheid nemen.
- Leerlingen en leerkrachten die met een auto of bromfiets komen, kunnen de site enkel betreden via de Boulangerlaan. Fietsers en voetgangers kunnen beide ingangen gebruiken.
- In het weekend kan het schoolpad eventueel opengesteld worden voor extern gebruik van de polyvalente ruimte, de sporthal en de sportterreinen.
- Ook de inrichting van het pad is volledig gericht op toekomen, vertrekken en ontmoeten (fietsenstalling, zitbanken, vuilbakken).

DE POLYVALENTE ZAAL ALS SCHAKEL (fig.4)

- De polyvalente zaal is het scheidend element tussen de verschillende schoolgroepen. Door haar ligging, rechtstreeks aangetakt op zowel de lagere als de middelbare school en met toegang tot het schoolpad, is ze optimaal toegankelijk voor alle schoolgroepen. Hierdoor kan ze door iedereen, indien gewenst, gebruikt worden als overdekte speelplaats bij slecht weer, als refter, studiezaal of naschoolse opvang.
- Deze grote overdekte ruimte laat een zeer flexibel gebruik toe. De openingen werden gekozen op een aantal strategische plaatsen waardoor zowel de intieme patio aan de kant van de lagere school, de speelplaats van de middelbare school, het speelbos en de overdekte speelplaats van de middelbare school bij deze ruimte betrokken kunnen worden. Zo kan de intieme buitenpatio gebruikt worden voor film- of theatervoorstellingen buiten. De bestaande overdekte speelplaats kan een uitbreiding zijn van de polyvalente zaal bij grotere manifestaties. De grote vensters kunnen volledig opengesteld worden en zo de polyvalente zaal rechtstreeks betrekken op de speelplaats van de middelbare school.

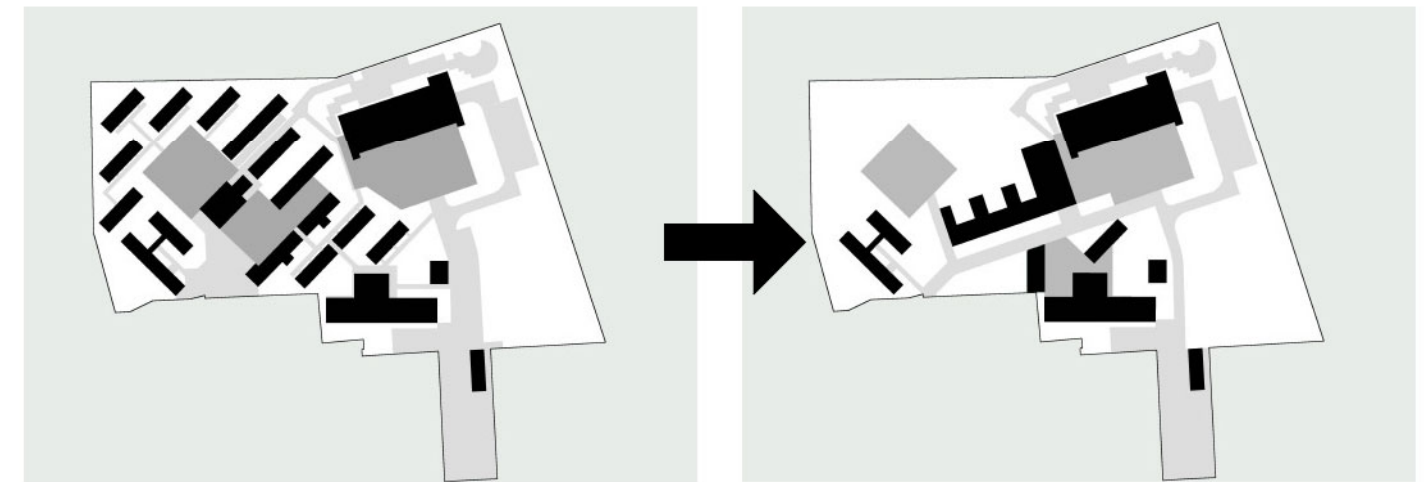


fig.1: van campingmodel naar compact model

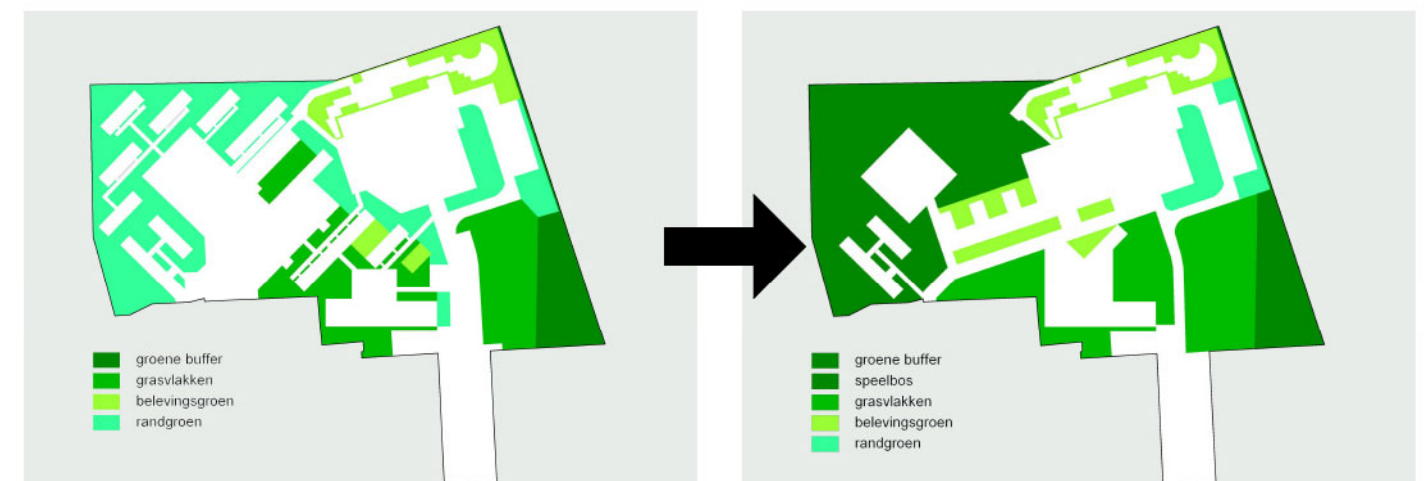


fig.2: van verspreid naar gebundeld groen

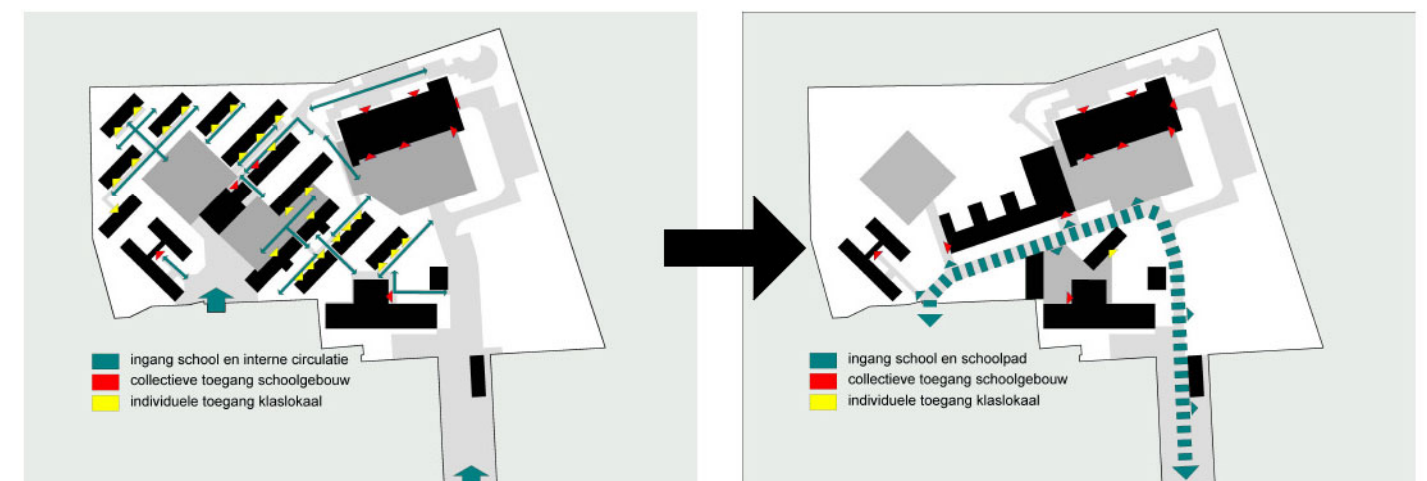


fig.3: van diffuus circulatiepatroon naar centraal schoolpad

- In de polyvalente ruimte kunnen activiteiten plaatsvinden die in de klassen niet mogelijk zijn (vrij spel, fietsen, dansen, turnen, toneel,...). Eveneens kunnen er activiteiten voor grotere groepen leerlingen plaatsvinden (poppenkast, Sinterklaasfeest, vertelnamiddag, filmvoorstelling, weekafsluiter zoals een dans of een lied). Ook voor jaarlijkse activiteiten met bezoek van ouders, familie en vrienden is het een dankbare ruimte. De eventuele tijdelijke uitbreiding naar de bestaande overdekte en niet-overdekte speelplaats maken de nuttig bruikbare oppervlakte groter (schoolfeest, carnaval, tentoonstelling, voorlichting,...).
- Door de grote raamopeningen aan één kant van de zaal te schikken wordt het mogelijk de zaal op te delen in een donkere ruimte (vb. diavoorstelling) en een lichte ruimte (vb. vertelhoek) en kan ze gelijktijdig door twee groepen in gebruik genomen worden.

COMPACTE UITBREIDING MIDDELBARE SCHOOL (fig.5)

- Voor de middelbare school wordt een zo groot mogelijke flexibiliteit en functionaliteit nagestreefd. De inrichting van de klassen wordt daarom sober gehouden. De raamopeningen worden gekozen in functie van maximale zichten op groene ruimten. De kasten in de klassen vormen de wand met de gangen. Door deze in hout uit te voeren vormen ze aangename, warme, elementen in de klasfeer.
- De organisatie van verticale en horizontale circulatie in het bestaande schoolgebouw wordt maximaal gerespecteerd. De nieuwe circulatie takt onmiddellijk aan op de bestaande liften en gangen. De overgang tussen het bestaande en het nieuwe gebouw wordt gemaakt door een translucente verbindingsruimte zodat er geen doorkijk is naar de naburige woningen.
- Op de verknoping van de bestaande en de nieuwe gangen wordt de circulatieruimte overgedimensioneerd zodat er aangename ontmoetingsruimtes ontstaan voor de leerlingen. Deze ruimtes geven uit op het groen achter de nieuwbouw. Het zijn plaatsen voor ontmoeting en dialoog.
- De ligging van de speelplaats van de middelbare school wordt behouden. Door het nieuwe gebouw loodrecht op het bestaande te koppelen ontstaat een nieuwe wand die de beslotenheid van de speelplaats versterkt.
- Een noodtrap verbindt de nieuwe verdiepingen met de speelplaats en de ingang van de polyvalente ruimte. Deze trap kan in principe mee in de algemene circulatie opgenomen worden.

LAGERE SCHOOL OP MAAT VAN DE LEERLING (fig.6)

- In het volume van de lagere school worden drie mediërende ruimten voorzien die zorgen voor een subtielere relatie tussen de school en haar directe omgeving.
- De ingang van de lagere school bevindt zich op het hoogste punt van het schoolpad, naast de speelplaats. Het binnenkomen wordt in het gebouw benadrukt door een lage plafondhoogte waardoor een kleinschaligere ruimte gecreëerd wordt. Vanaf de toegangsruimte vertrekt een zacht omlaag lopende binnenstraat met hellende vlakken en plateaus. Deze binnenstraat volgt de glooiing van het terrein.
- De buitengevel van de binnenstraat is een wand met speelse openingen, afgestemd op de grootte van kinderen, en maakt het toekomen in de school minder "schools". Het contrast tussen open en gesloten, tussen doorzichtig en transparant, maken samen met de hellingen de binnenstraat tot een dynamisch geheel.
- De binnenstraat is een hal die veel meer is dan een 'gang' waarrond de klassen liggen. Ze geeft namelijk niet rechtstreeks uit op de klassen maar op dubbelhoge binnenplaatsen, de kinderloggia's. Enkele vensters tussen de binnenstraat en de klassen geven mooie zichten, doorheen de klassen, op de achterliggende groene ruimte.

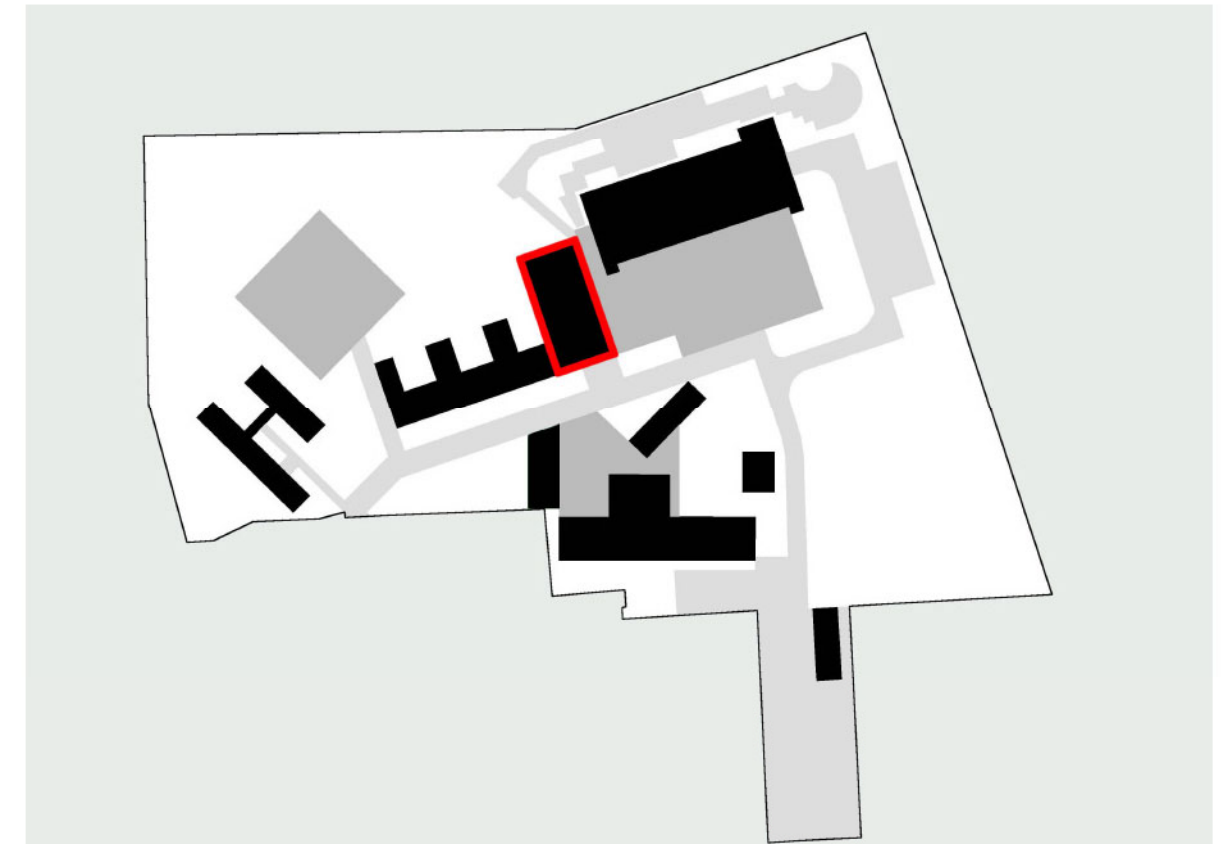


fig.4: de polyvalente zaal als schakel

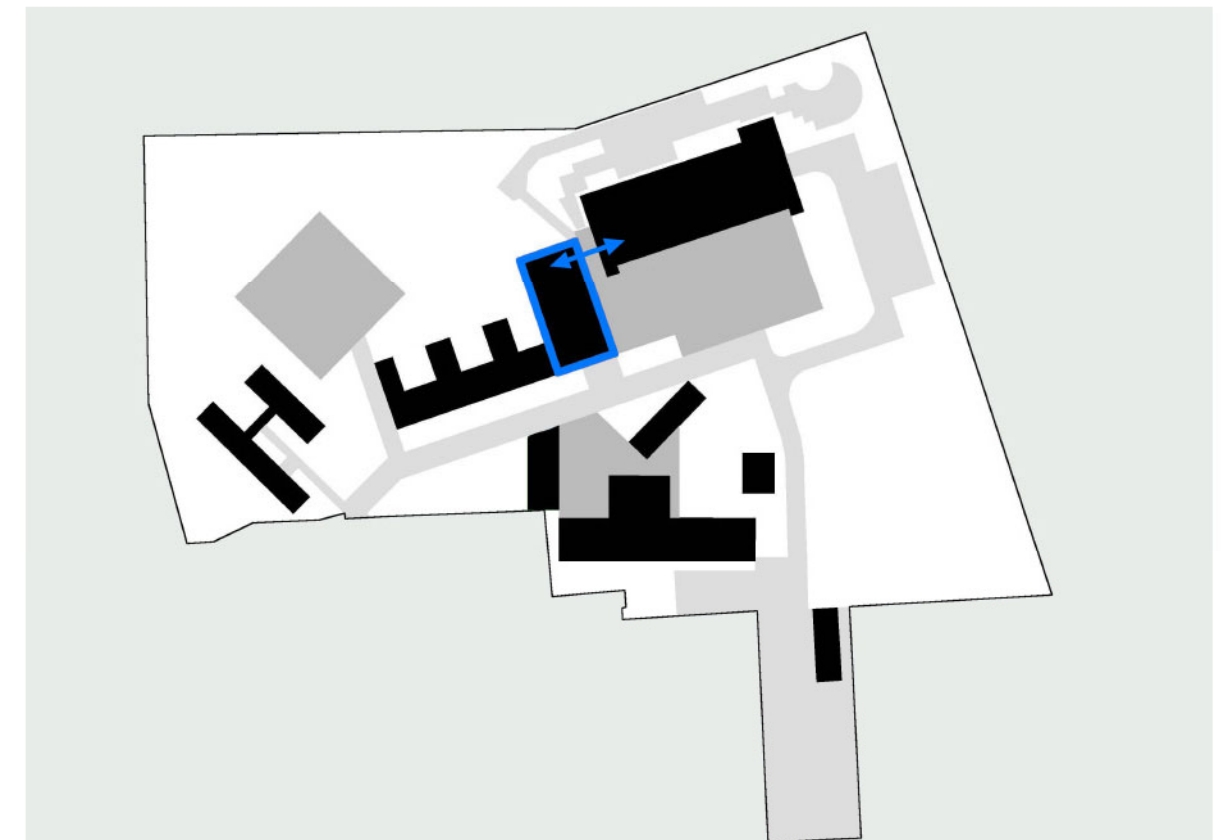


fig.5: compacte uitbreiding middelbare school

- De kinderloggia is een aangename dubbelhoge overgangsruijme tussen de binnenstraat en de klassen. Het toekomen in de klas gebeurt zo op een meer geborgen, kindvriendelijke schaal. Het toekomen wordt een verhaal, een tracé. Vanaf de schoolpoort tot aan de klas krijgt het kind verschillende ruimten en indrukken te zien (schoolpoort, schoolpad, inkom, binnenstraat, kinderloggia, klasdeur, klas, patio, tuinpad, speelplaats, speelbos) die allemaal bijdragen tot de dagelijkse schoolervaring van het kind.
- Rond de kinderloggia wordt het binnenkomen van een beperkt aantal klassen georganiseerd. Drie klassen van de lagere graad geven uit op de eerste loggia, drie klassen van de hogere graad geven uit op de tweede loggia. Op die manier ontstaat een onderscheid tussen de verschillende leeftijdsgroepen op een subtiele manier. Het is de plaats waar kinderen verzamelen voor de les begint of voor ze naar buiten gaan. Bij slecht of koud weer kunnen deze kinderloggia's samen met de binnenstraat als overdekte speelplaats dienst doen.
- De klassen zijn eveneens per drie gegroepeerd rond een buitenpatio. Deze vormt een intieme buitenruimte die het groen tot in de leefsfeer van de klassen brengt. De patio is vanuit elk leslokaal en de kinderloggia bereikbaar.
- Deze buitenpatio mag vrij ingevuld worden door de leerkrachten en wordt gezien als een mogelijke educatieve ruimte (vertelruimte, kruidentuin, buitenklas...)
- Door de schakeling van de klassen en de plaatsing van de ramen kunnen de leerkrachten onderling visueel communiceren overheen de patio.
- Vanuit de buitenpatio's leidt een tuinpad naar de speelplaats van de lagere school.
- Het einde van de binnenstraat geeft uit op een overdekte buitenplaats die toegang geeft tot de polyvalente ruimte.

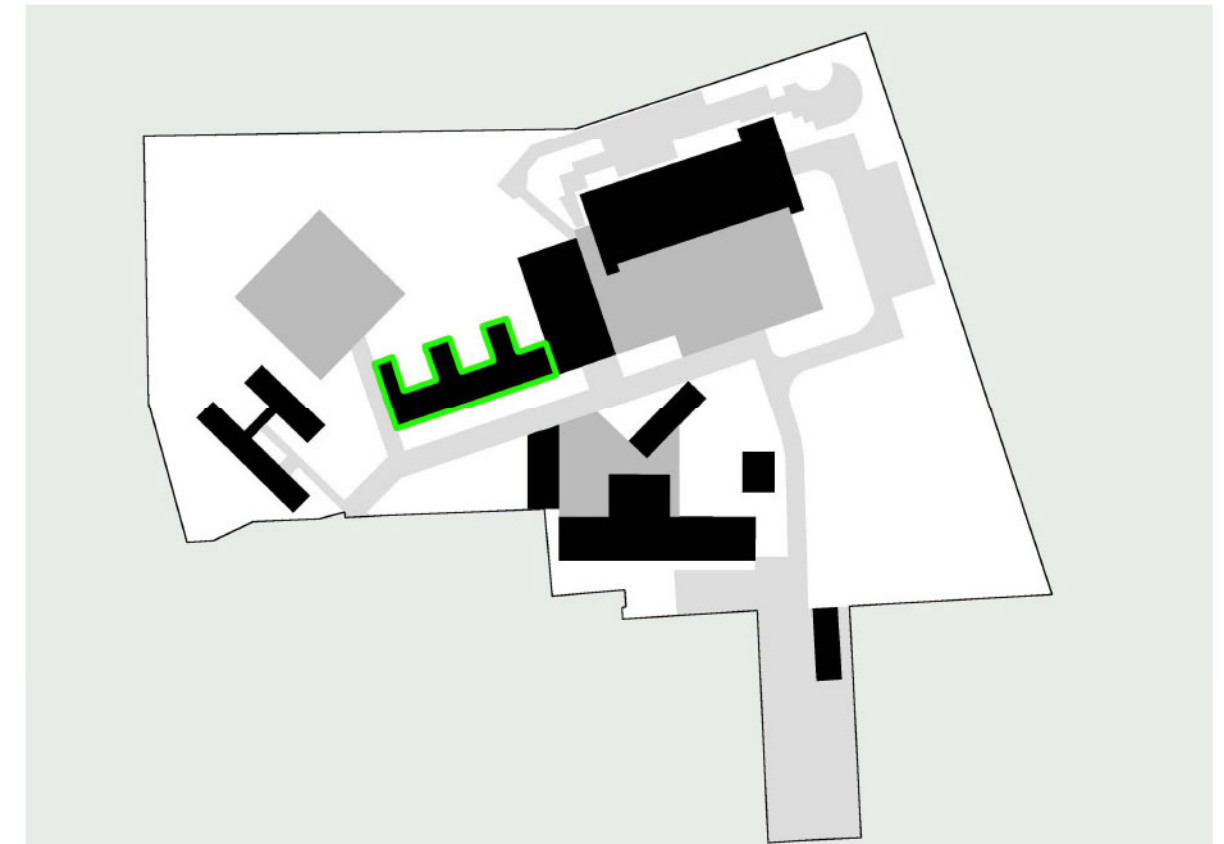


fig.6: lagere school op maat van de leerling

EEN MAXIMALE BUITENRUIMTE VOOR EEN SCHOOL IN HET GROEN (fig.7)

- De huidige ligging van zowel de speelplaats van de middelbare school als die van de lagere school is optimaal te combineren met de inplanting van het nieuwe gebouw. Het lijkt opportuun om beide speelplaatsen te behouden.
- De speelplaats van de middelbare school krijgt een meer besloten karakter door de inplanting van het nieuwe gebouw. De verbinding tussen het bestaande gebouw en de uitbouw vormt een poort waaronder de bestaande doorsteek van de speelplaats naar de zonnetuin blijft behouden. Een groot raam zorgt voor een directe relatie tussen de speelplaats en de activiteiten in de polyvalente ruimte en bijhorende patio.
- De ligging van de huidige speelplaats van de lagere school wordt behouden. De paviljoenen rondom deze verharde oppervlakte worden afgebroken en maken plaats voor een groot speelbos. Van twee paviljoenen wordt de footprint behouden. Deze worden respectievelijk ingericht als zachte speelruimte (zandbak, picknickzone, vertelhoek), en als verharde speelruimte (knikkerzone, touwtjespringen, trampoline, hinkelbaan). Een tuinpad leidt de leerlingen van de speelplaats naar hun buitenpatio's en klasjes.
- Het ontwerp suggereert om de speelplaats van de kleuters op het schoolpad aan te takken en aan de zijde van de lagere school te organiseren. Op die manier sluit de leeftijdsgroep van de kleuterschool aan op die van de lagere school. Door de verharde ruimte in te graven in de helling wordt een beschutte speelruimte gecreëerd.



fig.7: een maximale buitenruimte voor een school in het groen

DE SCHOOL MORGEN: HET SCHOOLPAD ALS STRUCTUREREND ELEMENT (fig.8-9)

- De opmaak van een volledig ontworpen plan voor heel de site ligt buiten deze opdracht. Dit is logisch gezien de toekomstige budgetten en leerlingenaantallen voor de scholengroepen nu niet gekend zijn en het dus moeilijk is hier reeds een ontwerp voor te maken. Het huidige ontwerp kan gelezen worden als een masterplan en wil toch reeds suggereren waar toekomstige uitbreidingen het beste plaats kunnen vinden.
- Het schoolpad is hierbij een leidraad voor de toekomst. De bestaande en ontworpen gebouwen sluiten allemaal rechtstreeks aan op dit schoolpad. Het geeft elke scholengroep een gelijkwaardige voorkant. Gelijkaardig naar bereikbaarheid, representativiteit en toegang tot gemeenschappelijke functies (zoals het voetbalterrein en de polyvalente zaal).
- Om dit systeem in stand te houden zal de toekomstige sportzaal ook een plaats krijgen langs het schoolpad. Naar exploitatie toe lijkt het zinvol deze sporthal eveneens open te stellen voor andere scholen uit het gemeenschapsonderwijs en misschien zelfs voor inwoners van Tervuren. De plaats waar nu het grasveld voor buitensporten ligt is een uitgelezen plek voor de sporthal. Omdat er geen grote afbraakwerken moeten plaatsvinden, is de uitvoering niet afhankelijk van externe factoren. De sporthal is goed bereikbaar voor de middelbare, lagere en kleuterschool daar ze langs het schoolpad ligt. Het is eveneens een zeer toegankelijke plaats voor externe bezoekers door de ligging aan de ingang van het domein.
- Om conflicten tussen gemotoriseerd verkeer en kinderen, die via het schoolpad naar de sporthal gaan, te minimaliseren wordt voorgesteld om samen met de bouw van de sporthal het parkeren te herorganiseren. De sporthal moet daarom haar ingang krijgen onmiddellijk op het schoolpad. Auto- en bromverkeer wordt afgeleid achterom de sporthal naar de achtergelegen parkeerplaatsen. Deze parkeerruimte moet dan uitgebreid worden.
- Een eventuele toekomstige uitbreiding van de middelbare school vindt plaats gedeeltelijk boven deze parkeerplaats binnen zone 1 (zie schema). Het hoogteverschil in het terrein maakt dit mogelijk. Het parkeren blijft op het huidige niveau (-1), de uitbreiding van de middelbare school zal gebeuren op het niveau van de speelplaats (0). De aansluiting op de bestaande gangen van de middelbare school maken een maximaal gebruik van de bestaande lift mogelijk.
- De toekomstige uitbreiding van de lagere school vindt logischerwijs plaats naast de nieuwe lagere school aansluitend op het schoolpad binnen zone 2. Hierbij wordt verondersteld dat het niet meer opportuun is te investeren in de verouderde lokalen van het kinderdagverblijf "De Katjes".
- Het kinderdagverblijf kan in de toekomst verhuizen naar zone 3 waar nu de kleuters zullen zitten. De kleuters krijgen dan een nieuw schoolgebouw eveneens binnen zone 3.

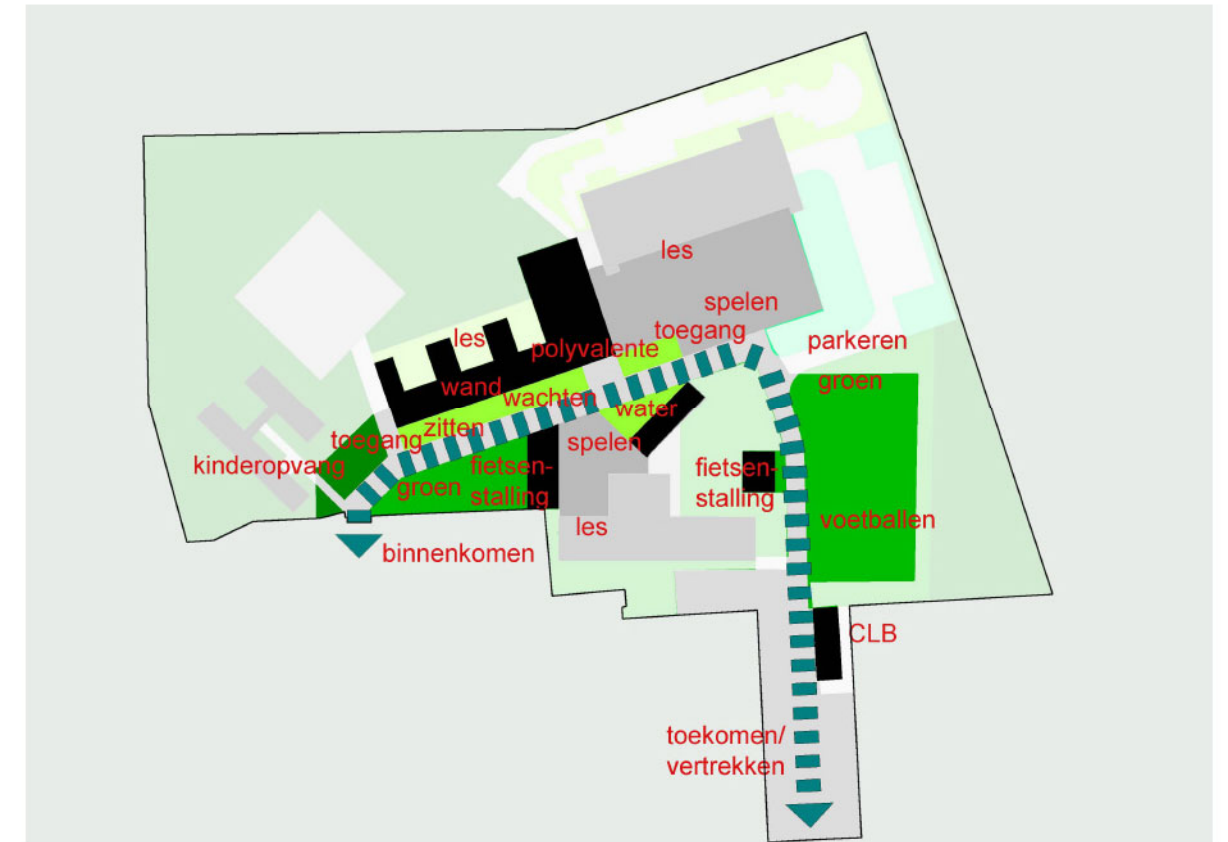


fig.8: schoolpad als structurerend element

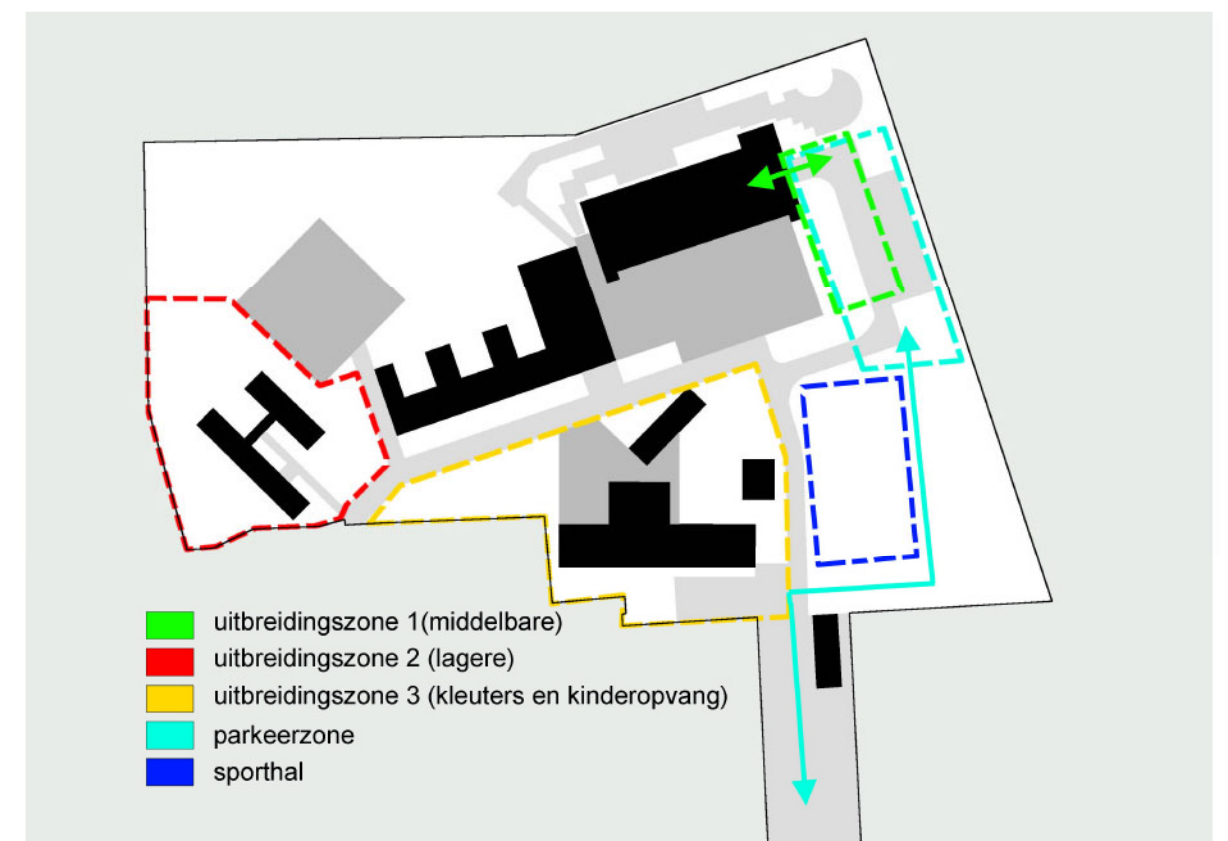


fig.9: de school morgen - masterplan



zicht van speelplaats BS naar school



zicht van schoolpad naar school



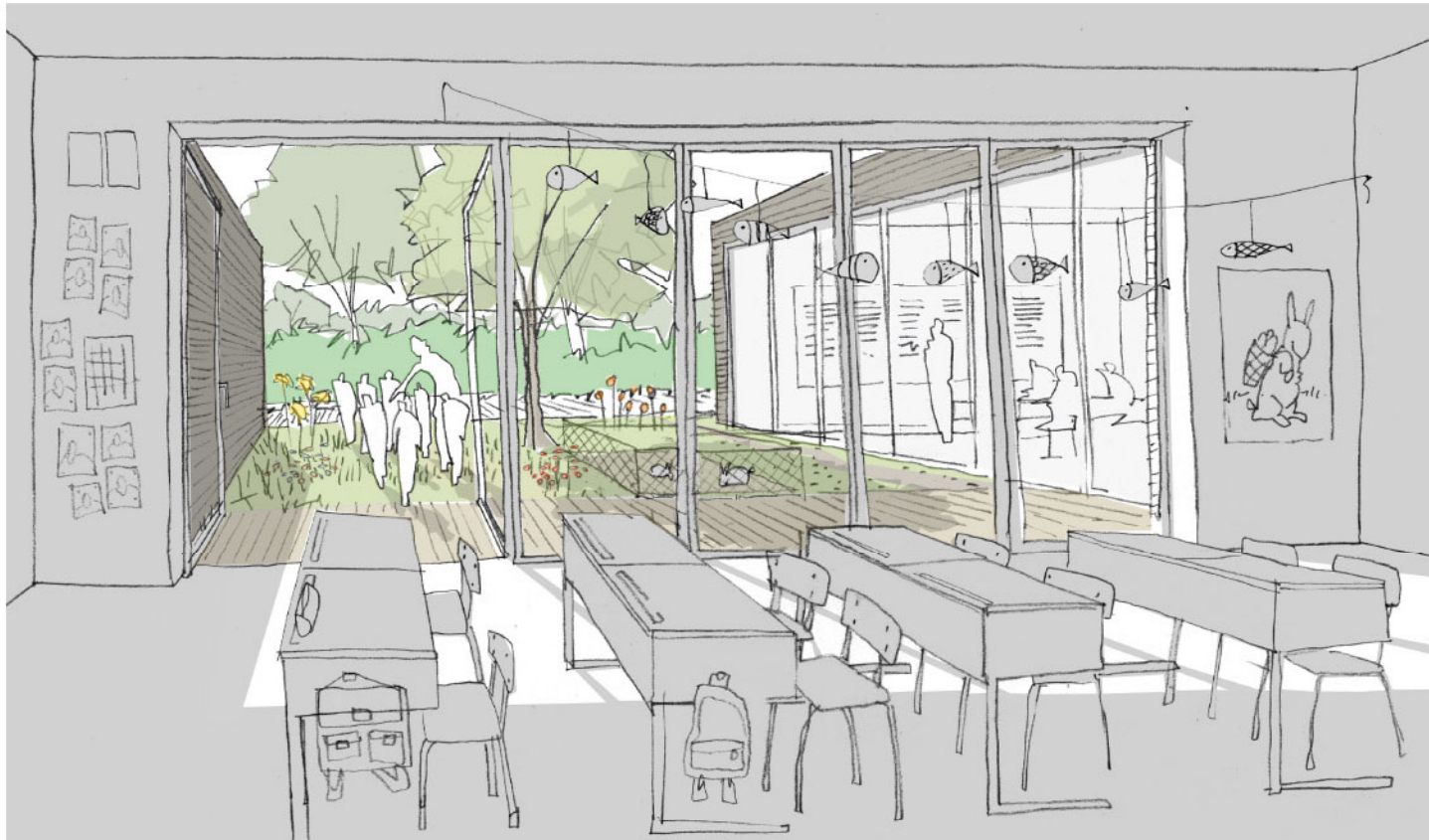
zicht van speelplaats KA naar school



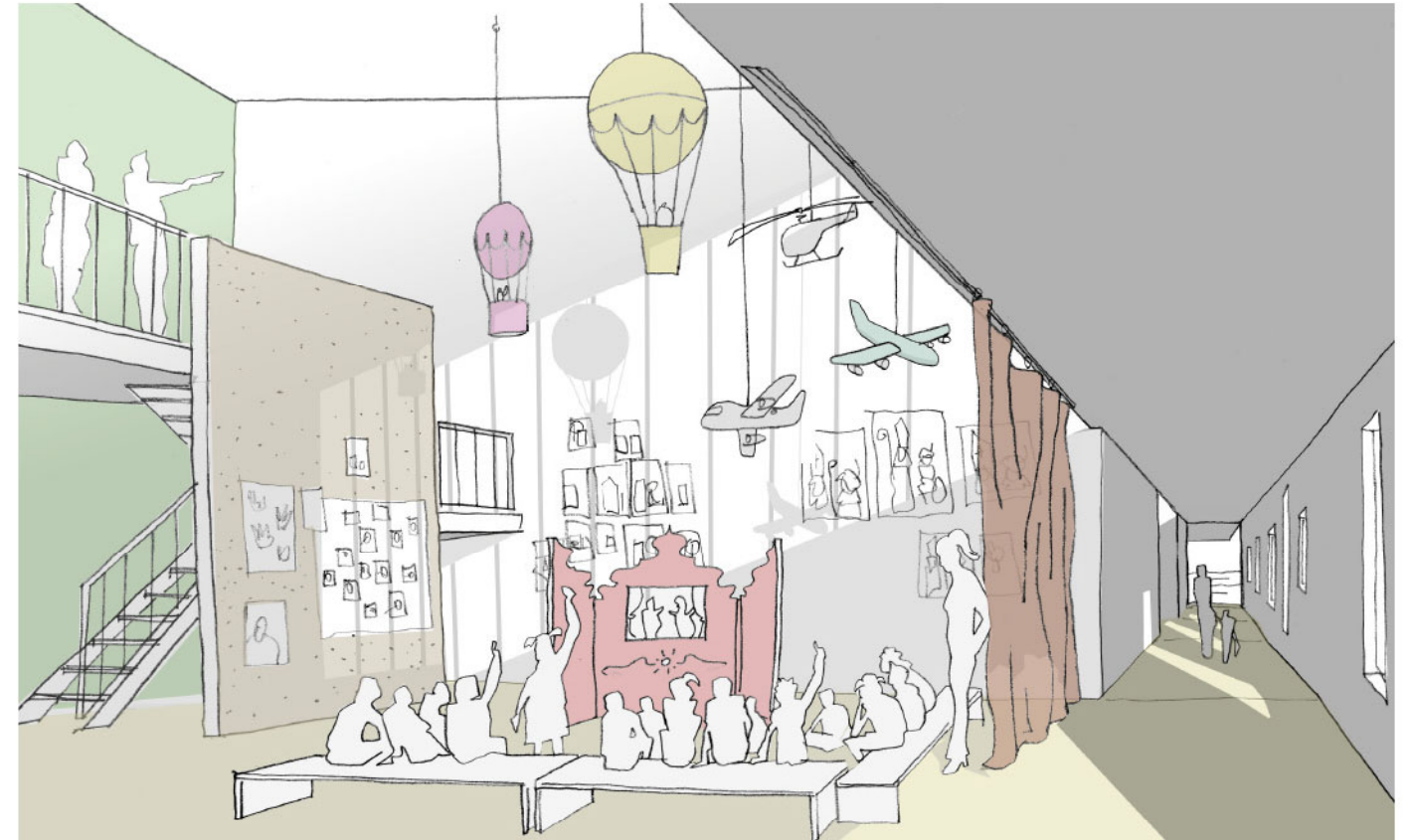
- 01 speelbos
- 02 speelplaats BS
- 03 speelplek
- 04 dagverblijf de Katjes
- 05 tuinpad
- 06 lagere school (BS)
- 07 schoolpad
- 08 fietsstalling
- 09 speelplaats kleuters
- 10 schoolgebouw kleuters
- 11 polyvalente ruimte - uitbreiding KA
- 12 speelplaats KA
- 13 middelbare school KA
- 14 zonnetuin
- 15 parking
- 16 sportveld
- 17 buffer
- 18 CLB

1:1000
INPLANTINGSPLAN





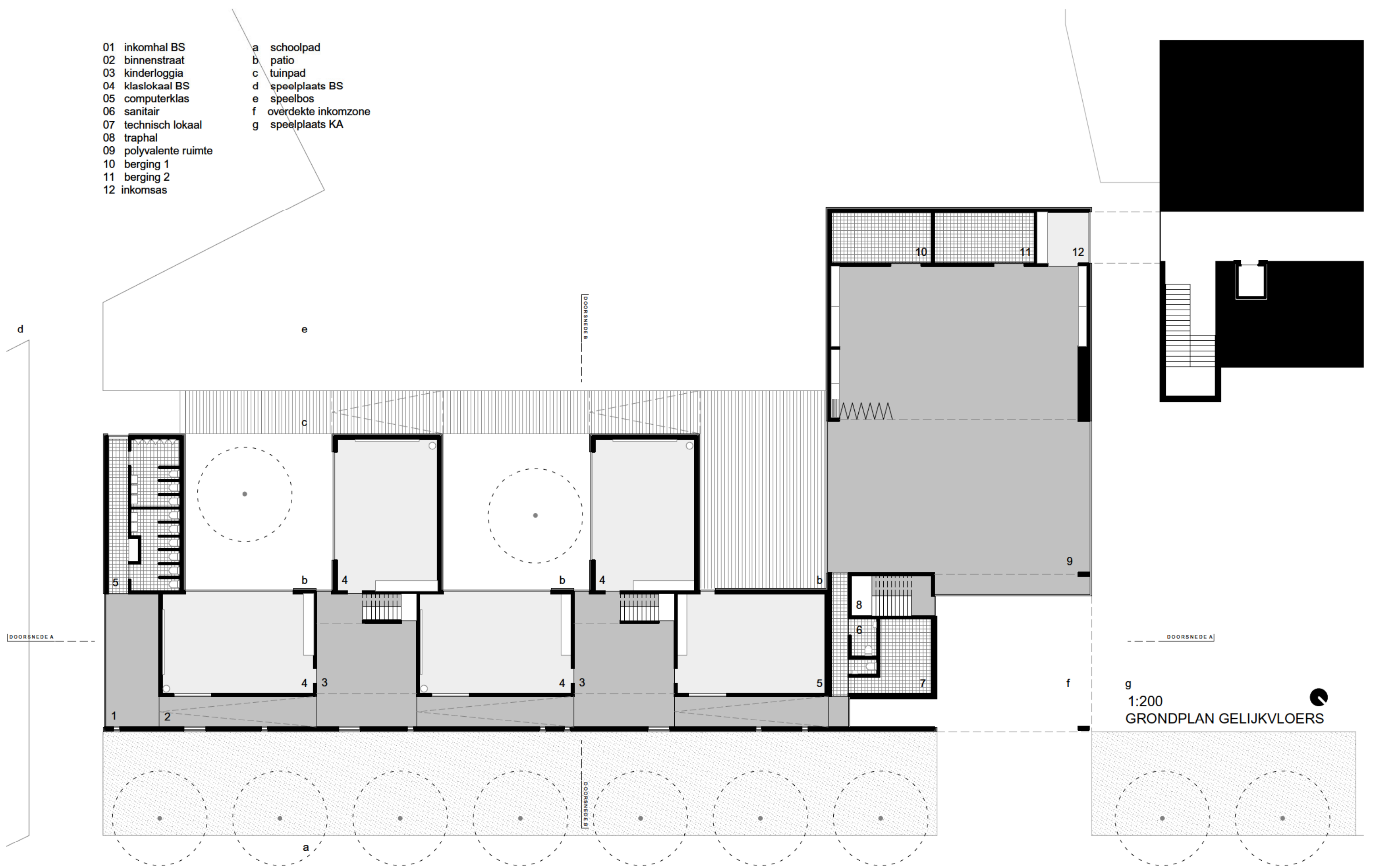
zicht klas BS naar patio

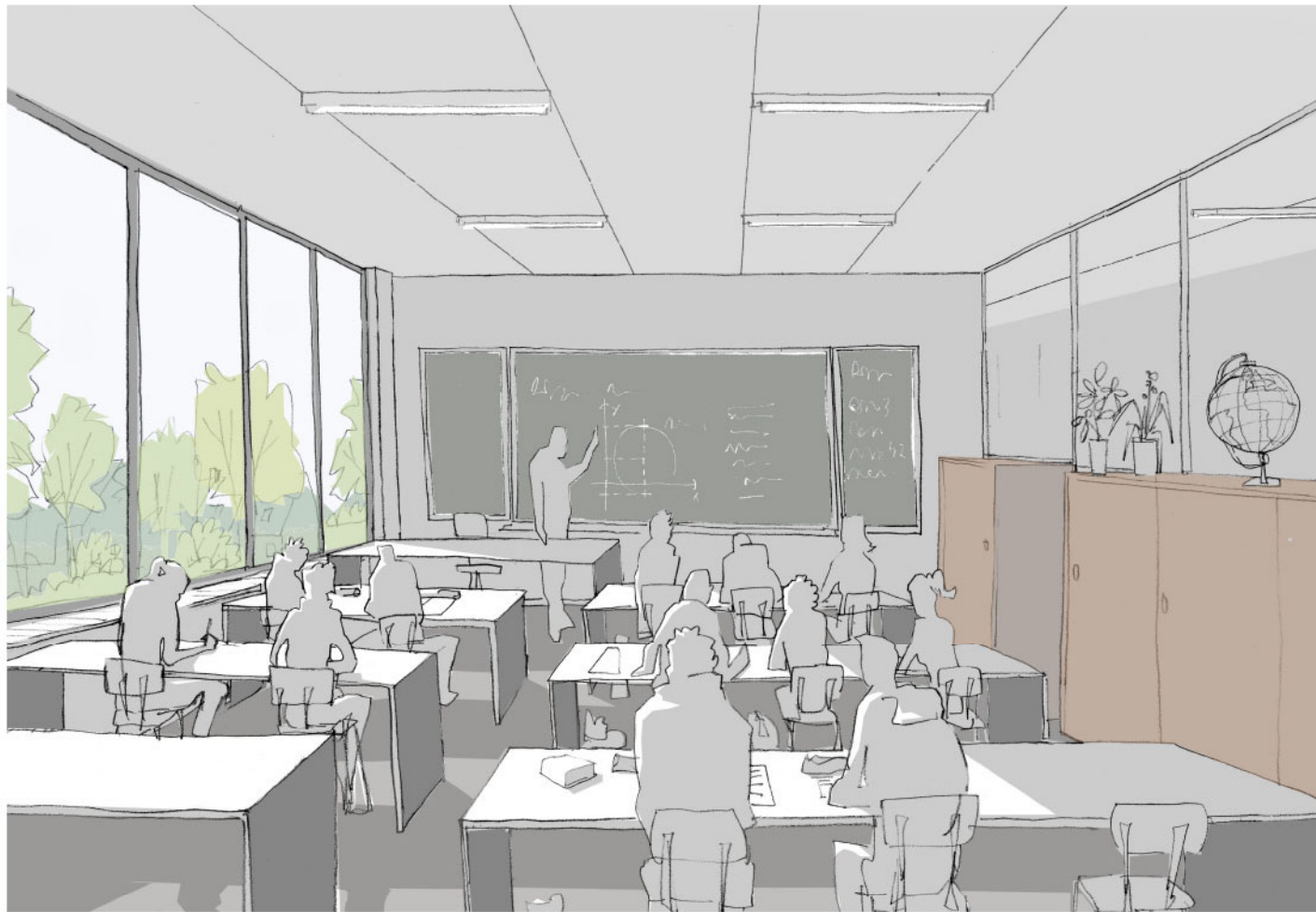


zicht binnenstraat met kinderloggia

- 01 inkomhal BS
- 02 binnenstraat
- 03 kinderloggia
- 04 klaslokaal BS
- 05 computerklas
- 06 sanitair
- 07 technisch lokaal
- 08 traphal
- 09 polyvalente ruimte
- 10 berging 1
- 11 berging 2
- 12 inkomsas

- a schoolpad
- b patio
- c tuinpad
- d speelplaats BS
- e speelbos
- f overdekte inkomzone
- g speelplaats KA



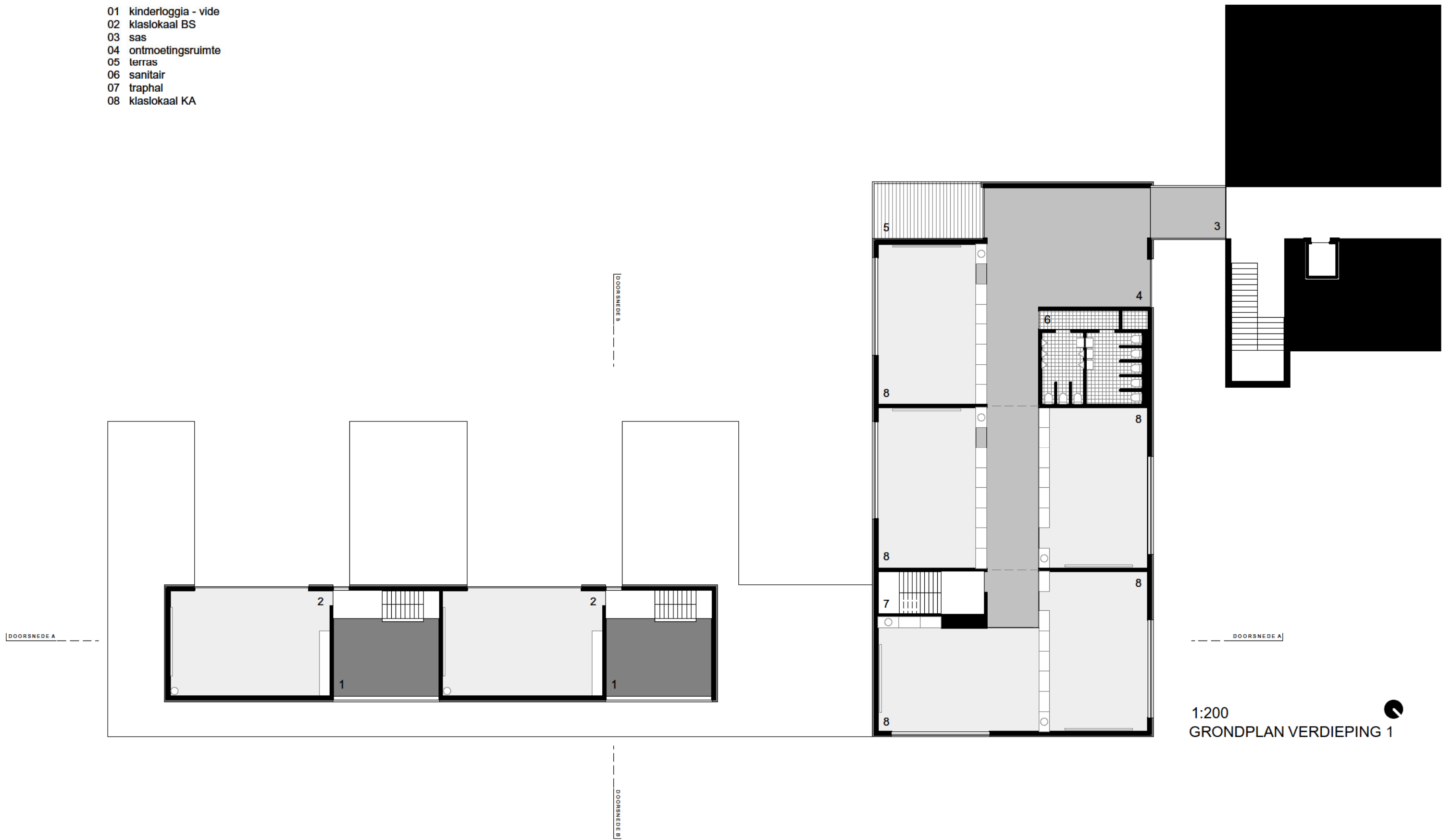


zicht klas KA naar speelbos



zicht sas naar ontmoetingsruimte KA

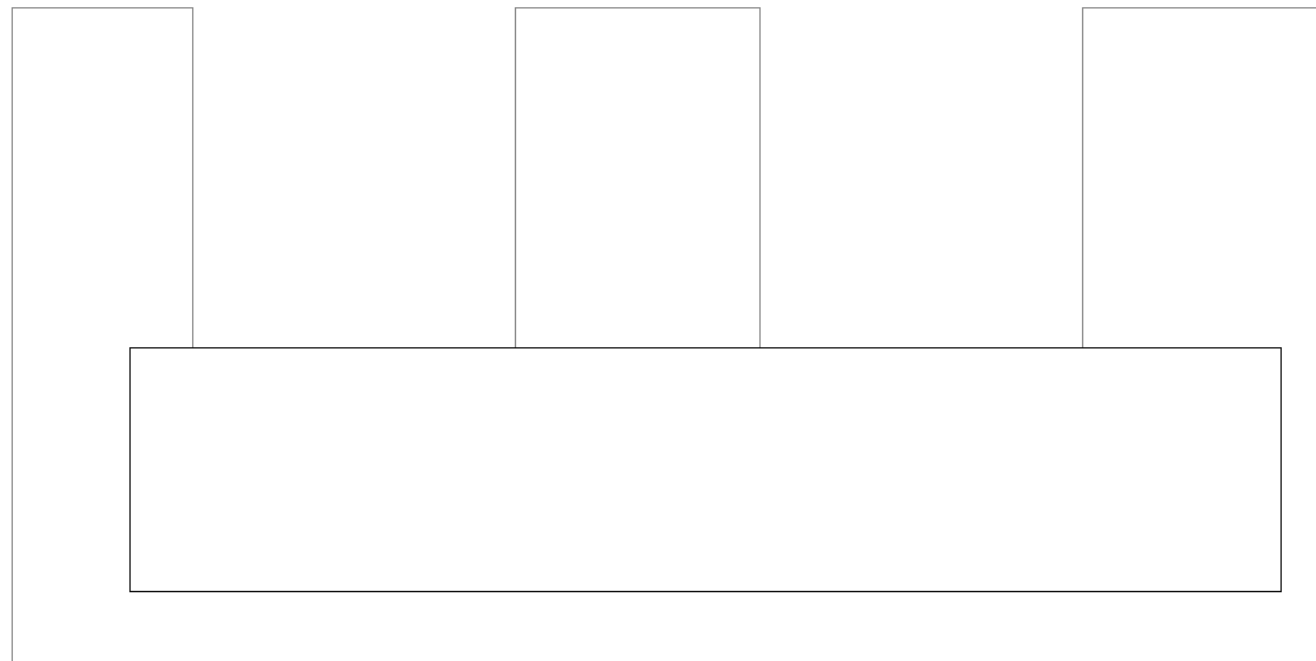
- 01 kinderloggia - vide
- 02 klaslokaal BS
- 03 sas
- 04 ontmoetingsruimte
- 05 terras
- 06 sanitair
- 07 traphal
- 08 klaslokaal KA



1:200
GRONDPLAN VERDIEPING 1

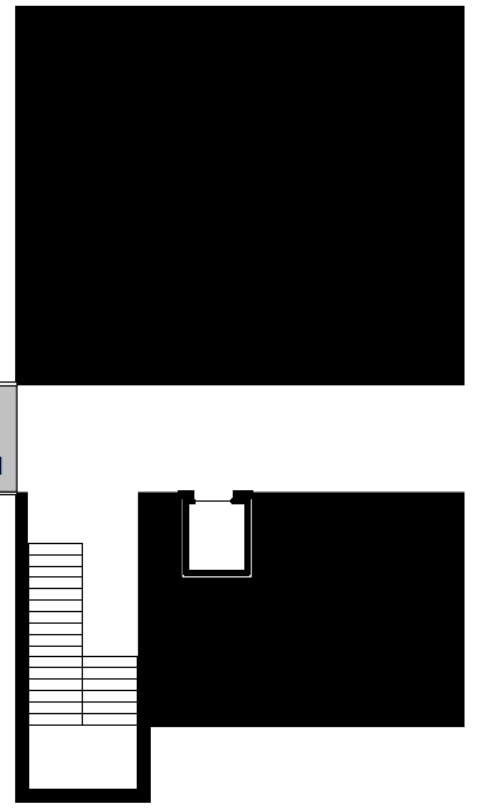
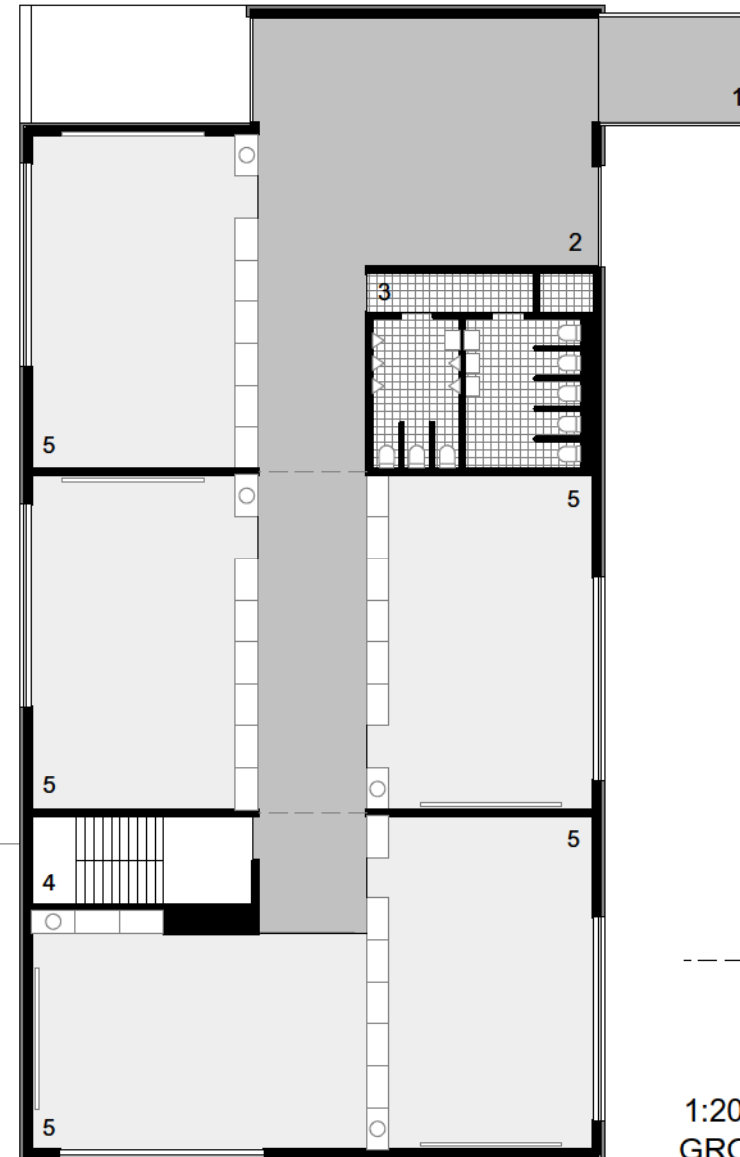
- 01 sas
- 02 ontmoetingsruimte
- 03 sanitair
- 04 traphal
- 05 klaslokaal KA

DOORSNEDE A



DOORSNEDE B

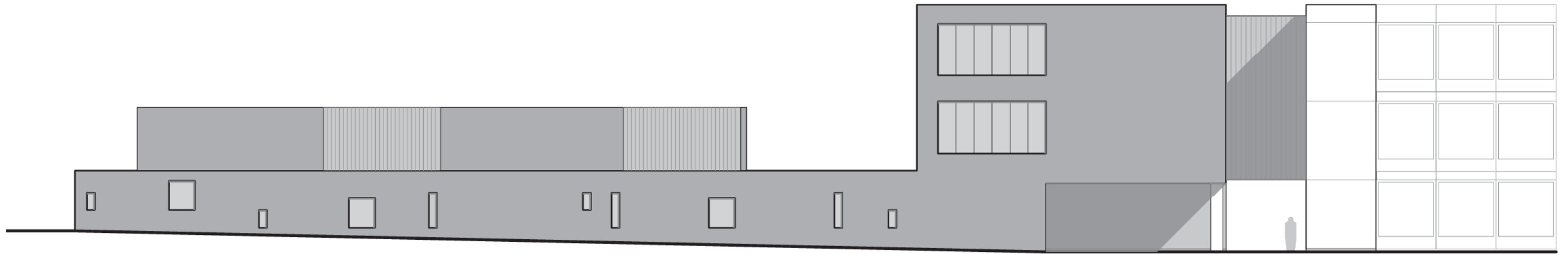
DOORSNEDE B1



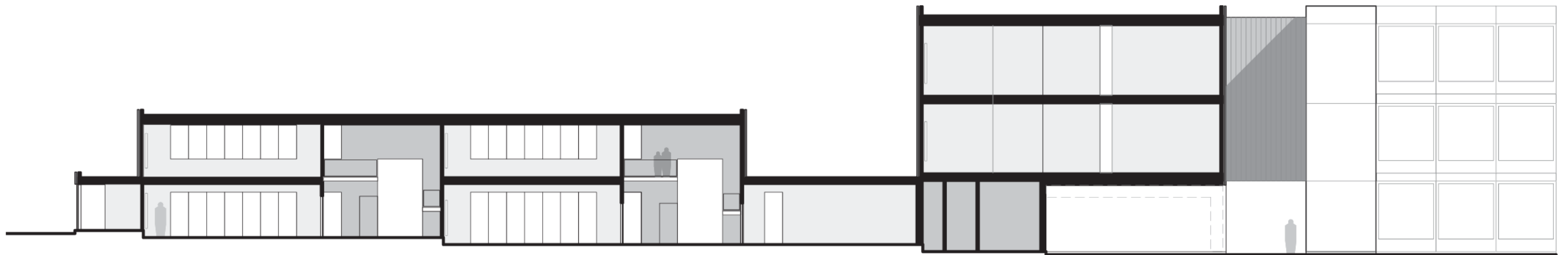
DOORSNEDE A1

1:200
GRONDPLAN VERDIEPING 2

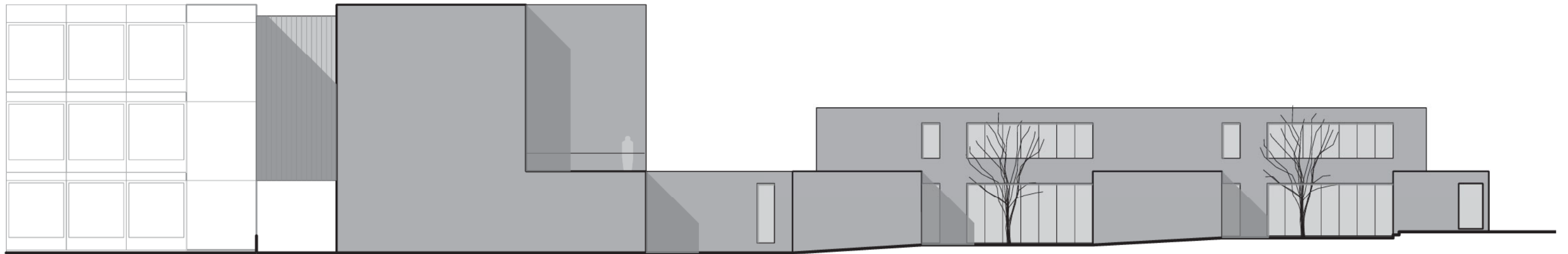




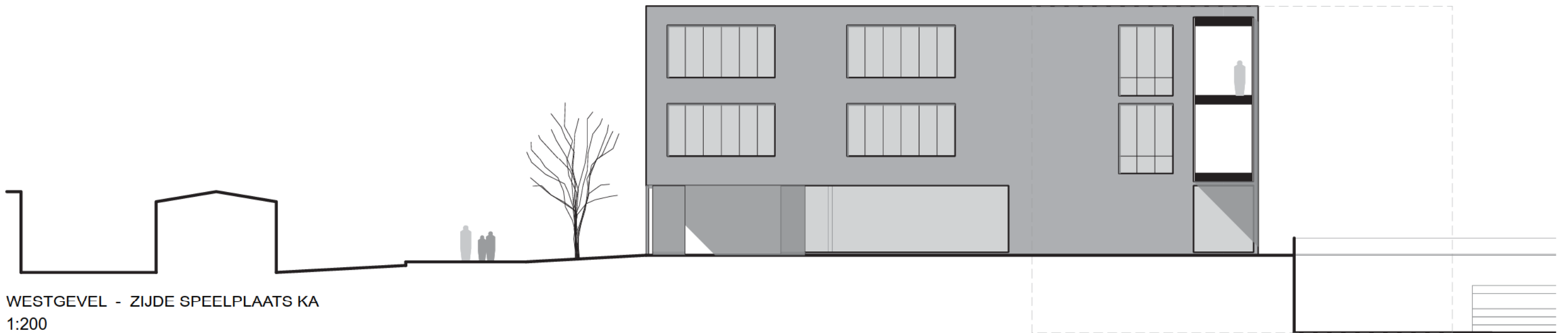
NOORDGEVEL - ZIJDE SCHOOLPAD
1:200



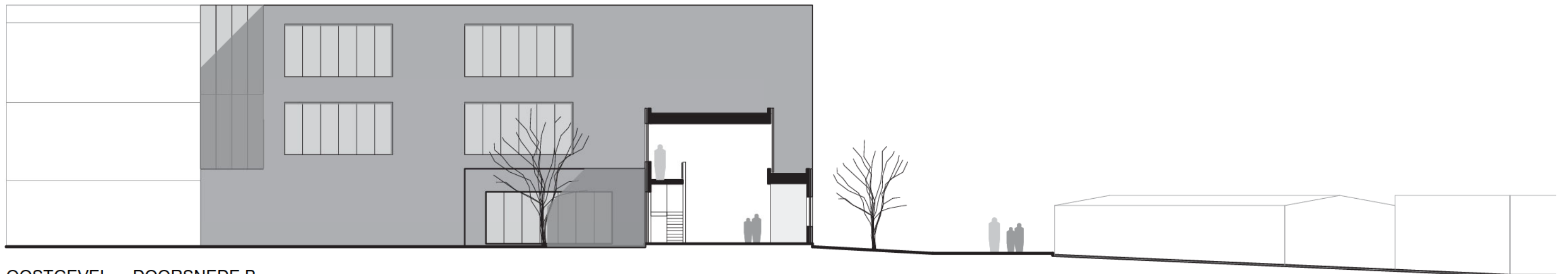
DOORSNEDE A
1:200



ZUIDGEVEL - ZIJDE SPEELBOS
1:200



WESTGEVEL - ZIJDE SPEELPLAATS KA
1:200



OOSTGEVEL - DOORSNEDE B

