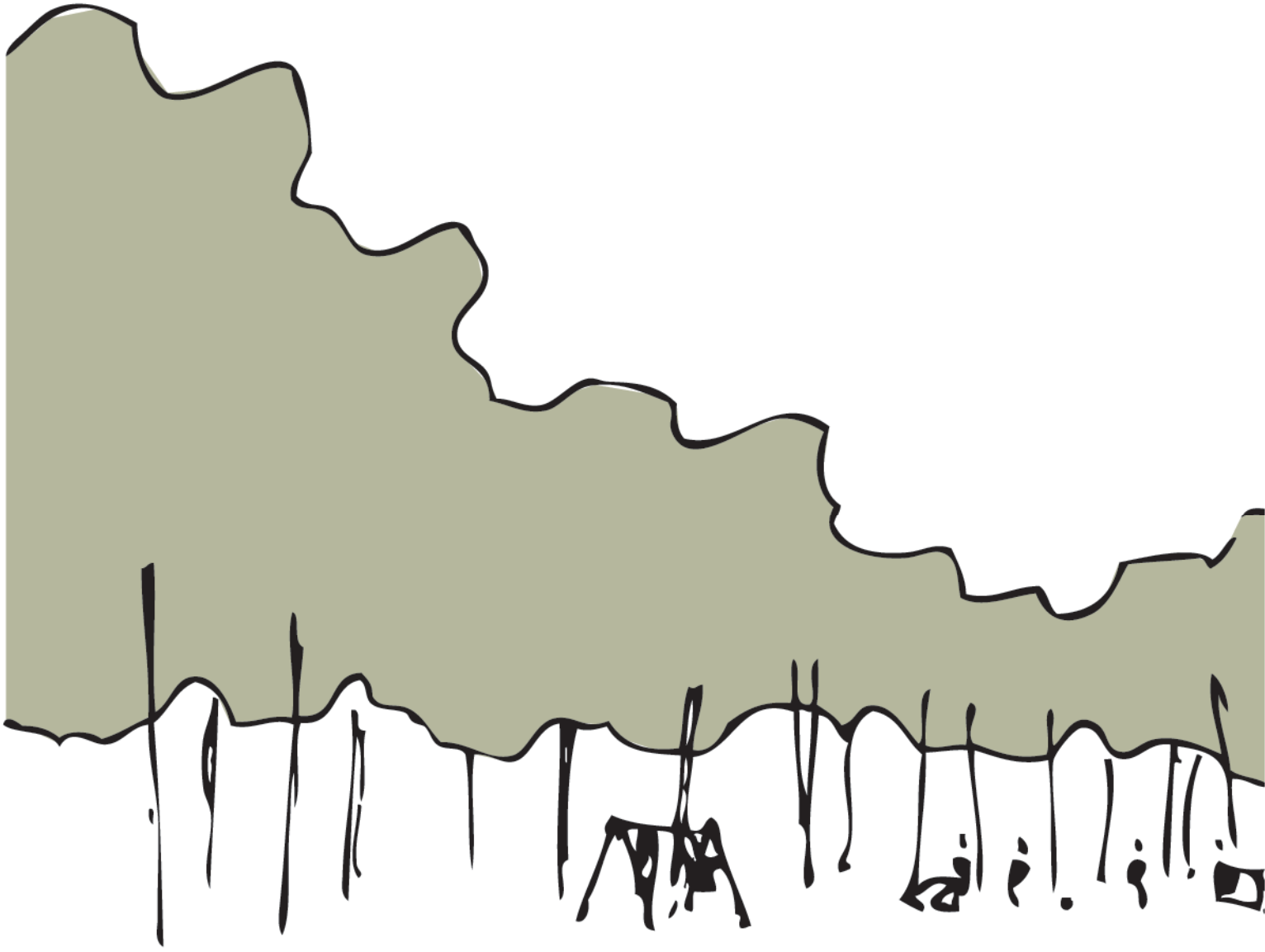


**00 1520**  
**Jeugdherberg**  
**Lommel**





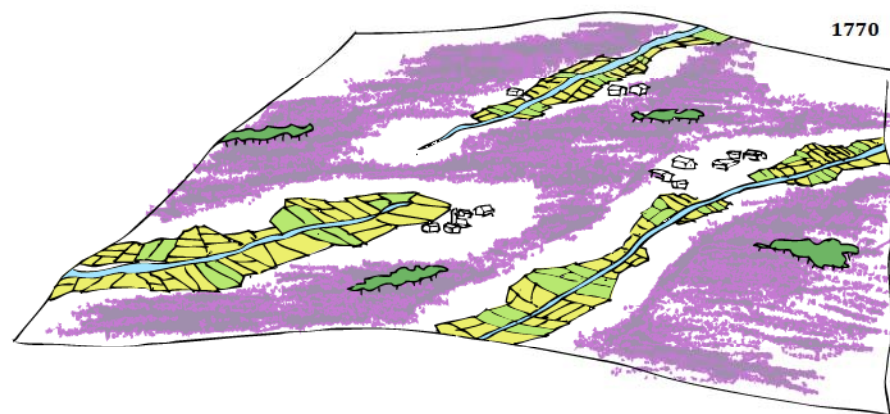
# 1\_RECREATIE-LANDSCHAP LOMMEL

De twee termen, recreatie en landschap, hebben vooreerst betekenis als afzonderlijk begrip: landschap als ruimtelijke verschijningsvorm van een tijdperk, recreatie als een menselijke en economische activiteit. Evengoed zijn het polen van een onderling afhankelijk koppel: het landschap geeft mogelijkheden tot recreatieve ontwikkeling, recreatieve activiteit zal mee een landschap vorm geven.

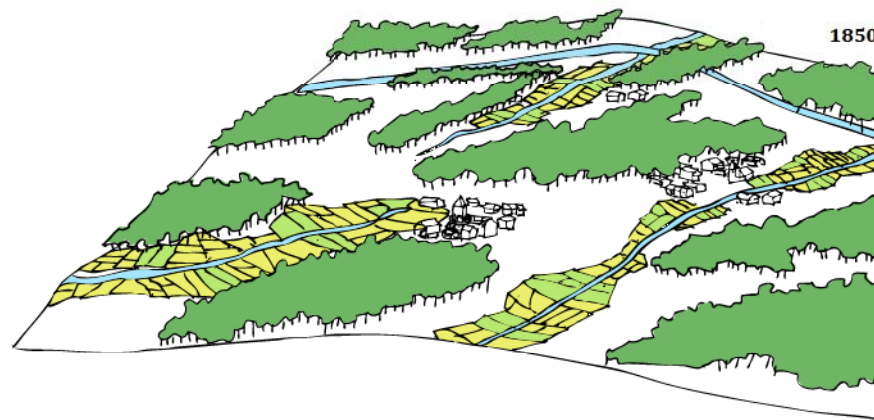
## 1.1\_LANDSCHAP

Het landschap dat we vandaag aantreffen is het resultaat van opeenvolgende menselijke ingrepen bovenop een onderlegger bepaald door reliëf en bodem (een zandrug als uitloper van het Kempens plateau). Zachtzinnigheid was hierbij niet het doel, noch de norm: de ingrepen werden ingegeven door functionele noden en leidden tot fundamentele wijzigingen van het landschap, elke stap heeft duidelijke sporen nagelaten (landbouw in beekvalleien, heiderestant, bos, kanaal, taluds nederzettingen, industrie, ...)

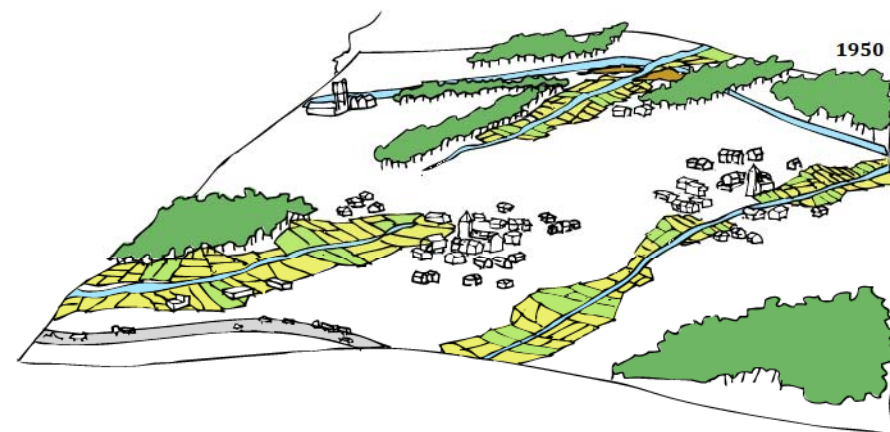
De evolutie naar recreatie-landschap is een vrij recente stap in deze ontwikkeling. Bestaande elementen krijgen een nieuwe invulling/betekenis (zandwinningsputten, kanaal, productiebossen, ....), nieuwe elementen worden ingepast binnen de landschapsstructuur (fietsbruggen, manege, sportcomplex, ...), oude landschapselementen worden hersteld (heide, stuifduinen, beekvalleien, ...).



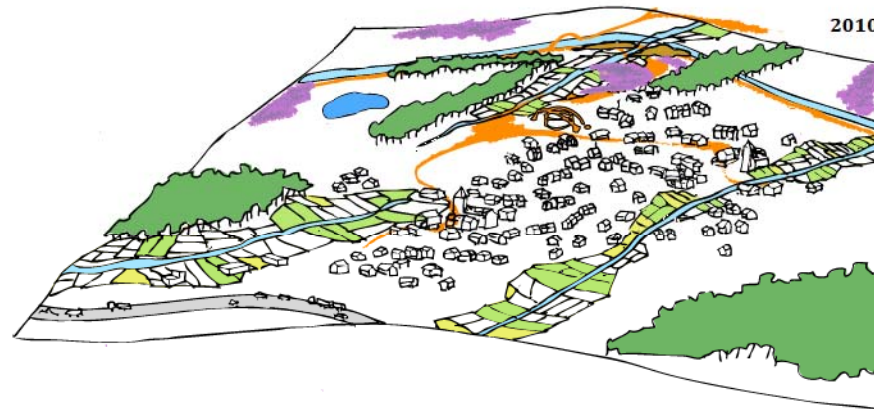
De Ferrariskaart (1770) toont weide- en akkerland in de beekvalleien, de tussenliggende zandruggen vormen een aaneensluitend heidegebied, bewoning zit op de grens tussen beekvalleien en heide. Het volledige landschap dient een lokaal agrarisch systeem.



Rond 1850 wordt de heide vervangen door aanplant van voornamelijk Grove Den, het Kempisch kanaal verbindt over de zandrug heen Schelde- en Maasbekken, beekvalleien worden daarbij doorkruist. Het landschap is gewijzigd in een productielandschap gericht op een boven-lokaal vroeg-industrieel systeem met de beekvalleien als restant van het oorspronkelijk agrarisch systeem.



Tegen 1950 maakt een deel van de in economisch waarde dalende aanplant plaats voor lokale industrie, zandwinning en woonuitbreiding. Het Kempisch kanaal is verbreed en uitgediept, uitgravingen ter hoogte van de zandrug komen als taluds aan weerszijden van het kanaal te liggen. Het landschap wijzigt in een heterogeen ontginnings-, woon- en werklanschap, de beekvalleien zijn aanwezig maar verliezen steeds meer hun structurerend karakter.



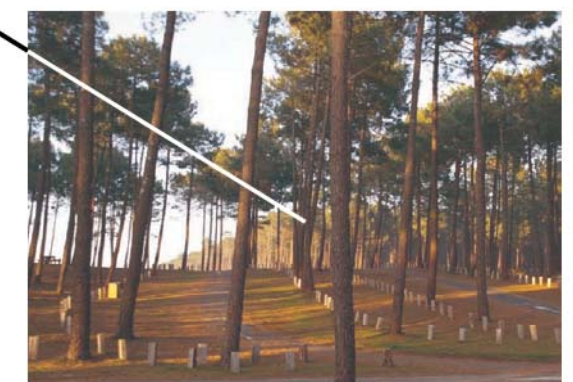
Tegen 2000 ondergaat het landschap een nieuwe wijziging: zandwinningsputten worden natuurgebied/recreatiezone, verouderde fabrieken worden industriezone, Lommel breidt uit en ontwikkelt een recreatiegebied in de dennen-aanplant. Het kanaal en de bossen worden de ruggengraat voor een boven-lokaal recreatief netwerk, er wordt gewerkt aan heide-herstel, de beekvalleien worden herontdekt als ruimtelijk structurerend. Het landschap is de afspiegeling van een welvaartstaat met groeiende aandacht voor natuurontwikkeling en recreatie.

De verdere uitbouw van het recreatielandschap vraagt een respectvolle maar doortastende houding. Het masterplan voegt een nieuwe laag toe die zowel een duidelijke visuele ingreep wil zijn (ook hier wordt een spoor achtergelaten), als integrerend kader. Aanwezige elementen (bestaande horeca, taluds, bos) en ambities (poort Bosland Lommel, heideherstel, nieuw recreatief programma, ontwikkeling waterfront) worden samengebracht in één duidelijke nieuwe figuur die een veelheid aan sferen en ontwikkelingen toelaat. Landschapsontwikkeling is per definitie een open verhaal, een verhaal zonder gekend einde waarvan de kiem nu wordt gelegd. Het masterplan is het kader waarbinnen dit verhaal zich kan ontwikkelen, een 'beeld op zich' bij de aanvang dat met de concrete invulling van nieuwe programma's verder zal evolueren naar een 'integrerend beeld':

Het knooppunt van de verschillende takken van de figuur wordt als vast beschouwd: door rooien, afplaggen en regelmatige maaien wordt een voortdurend heideherstel bewerkstelligt. Het beeld sluit aan op het thema dat binnen 'Bosland' aan de poort Lommel wordt gekoppeld: heideherstel Lommel-Bijt in het zand.

Bij aanvang wordt voor drie van de takken door rooien en eventueel afplaggen een eenvormig operatie heideherstel uitgevoerd, de zone tussen het knooppunt en het kanaal wordt door selectieve kap en gefragmenteerde aanplant naar een vierde minder afgelijnde tak omgezet. De concentratie van alle parkeren in een strook evenwijdig met de Gestelsedijk houdt de rest van het gebied verkeersluw, enkel dienstverkeer wordt er toegelaten.

De verschillende takken zijn enkel samen waarneembaar vanuit het knooppunt, verdere ontwikkeling binnen de takken kan visueel autonoom verlopen. Bij de jeugdherberg kunnen een speeltuin, mega-zandbak en speelveld worden ingebracht, heide zal hier enkel nog een kader zijn. Waar programma's nog niet gekend zijn wordt heide met nieuwe opschietende pioniersvegetatie aangehouden, eens het nieuwe programma duidelijk wordt gaat dit tijdelijk landschap misschien weer op de schop. De zone tussen het knooppunt en het waterfront ontwikkelt zich tot Lommel-bad: een gefragmenteerde zone waar bestaande horeca en nieuw programma langs het kanaal alle kansen krijgen, streefbeeld is de informele ordening die men aan de kust in de Landes aantreft, een mix van horeca, waterpret, zanderige speelzones en picknicktafels met parking in de directe nabijheid.

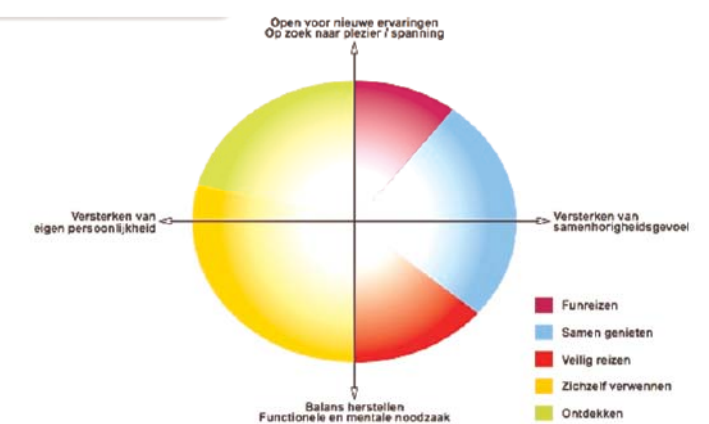


## 1.2\_RECREATIE

(Op basis van adviezen voor recreatieve inrichting/ontwerp : C. De Smedt, onderzoeker recreatiemanagement Erasmushogeschool Brussel, 7/10/2011)

Organisatie van recreatie vraagt zowel een ruimtelijke benadering als een benadering vanuit het doelpubliek. Bij de ruimtelijke benadering wordt nadruk gelegd op het creëren van 'plekken', 'verbindingen' en 'transitzones'. Plekken als duidelijk begrensde entiteiten met een eigen identiteit, verbindingen als vlotte en logische lijnen die de plekken onderling en met de ruimere omgeving verknopen. Transitzones als ontmoeting van verbindingen en plekken, als acclimatisatiezones.

Bij de benadering vanuit het doelpubliek wordt nadruk gelegd op de diverse 'profielen' en 'motieven'. Het nieuwe recreatie-landschap moet mogelijkheden bieden aan verschillende doelgroepen met een breed spectrum aan verwachtingen (rust, gezelligheid, avontuur, privacy, sociaal contact, natuur, consumptie, plezier, sport, educatie). De aanpak van het masterplan, autonome takken binnen één figuur, sluit aan op deze thema's. Elke tak kan afhankelijk van het specifiek programma volop ontwikkelen binnen een eigen identiteit gericht op specifieke doelgroepen. De ruimtelijke figuratie schept logische verbindingen en voorkomt rigoreuze opsplitsing tussen doelgroepen. De onderlinge afstand biedt ruimte aan de transitzones en biedt de mogelijkheid tegengestelde motieven met elkaar te verzoenen, toenemende afstand tot parkeervoorzieningen organiseert ongedwongen verschillende verwachtingpatronen .

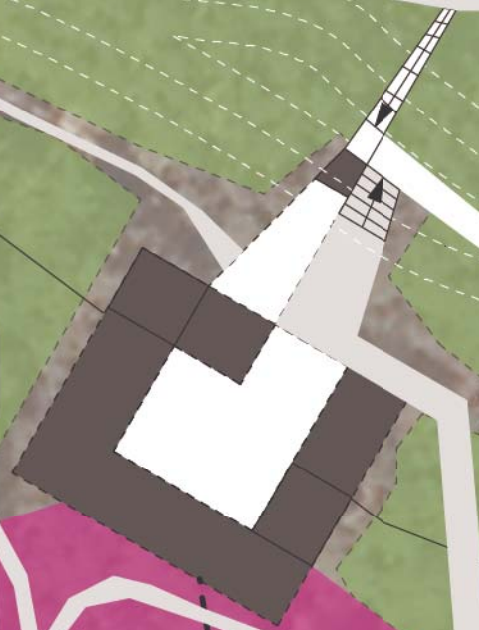


\*uit motivationeel onderzoek van Toerisme Vlaanderen (toeristenprofielen 2007)



KANAAL VAN BOCHOLT NAAR HERENTALS  
MAAS - SCHELDE KANAAL

zitbos



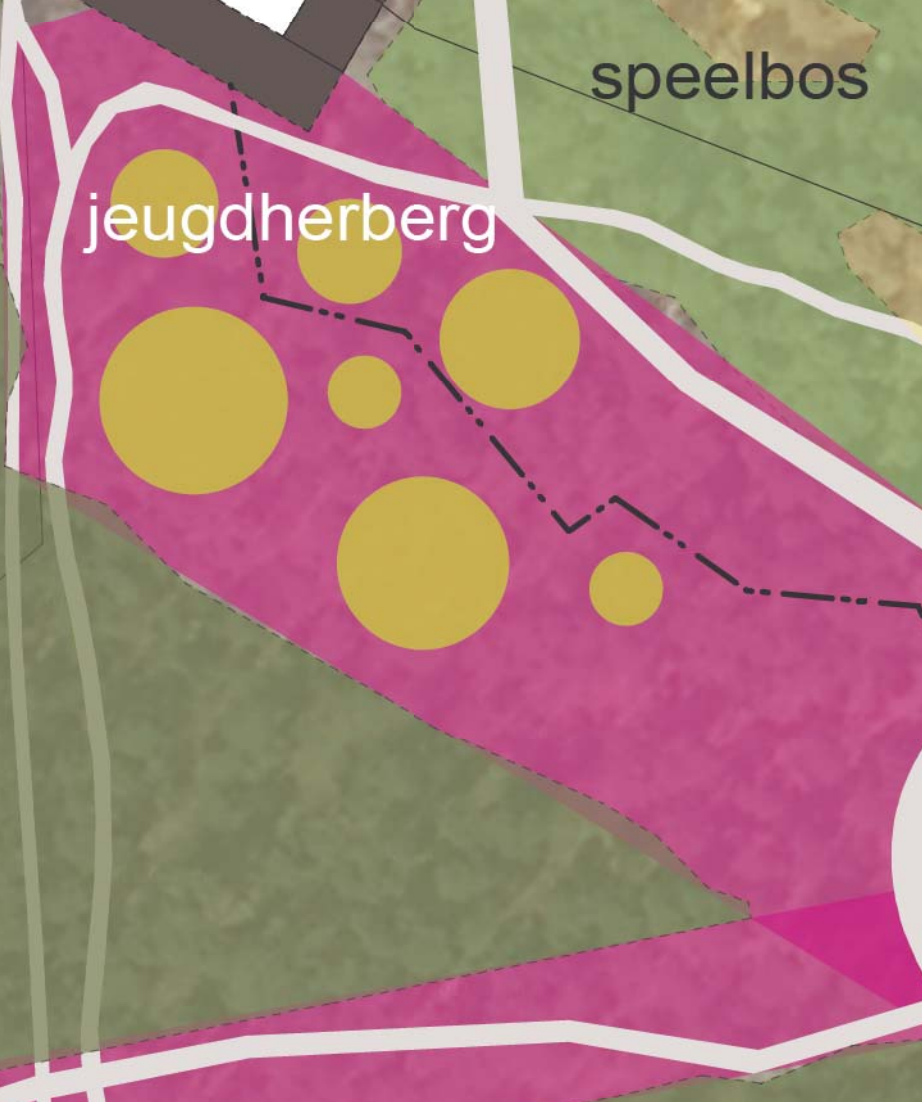
amfitheater

waterfront

speelbos

vuurplaats

jeugdherberg



café

parking

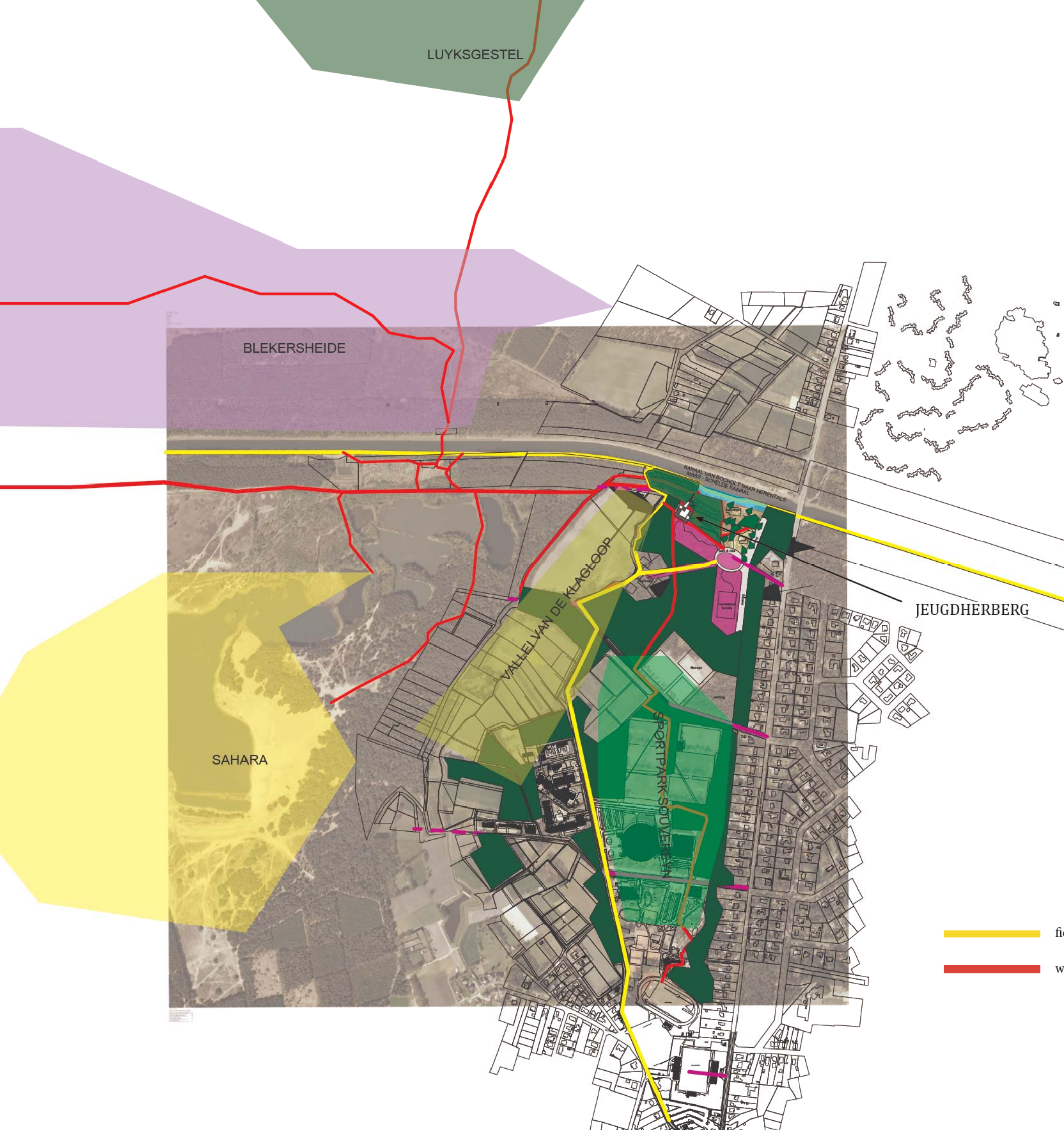
afstapplaats



## **2\_JEUGDHERBERG ALS PLEK BIN- NEN HET RECREATIE LANDSCHAP**

### **2.1\_KNOOPPUNT**

De jeugdherberg wordt ingeplant op het knooppunt van vele wandelroutes (richting Klagloopvallei, richting Sahara, richting fietsbrug-Blekersheide-Luyksgestel) en een mogelijke doorsteek voor fietsers naar het kanaal. De concentratie van deze paden maakt de plek een logische poort naar 'Bosland' en een ideale uitvalsbasis voor verkenning van het gebied (bosklassen, wandelaars verblijvend in jeugdherberg). De jeugdherberg wordt gekoppeld aan de voorziene observatietoren: voor wandelaars het echte vertrekpunt, voor dagjesmensen het richt- en eindpunt van een bescheiden wandeling vanaf de parkeerplaats, voor fietsers langs het kanaal een afstappunt.

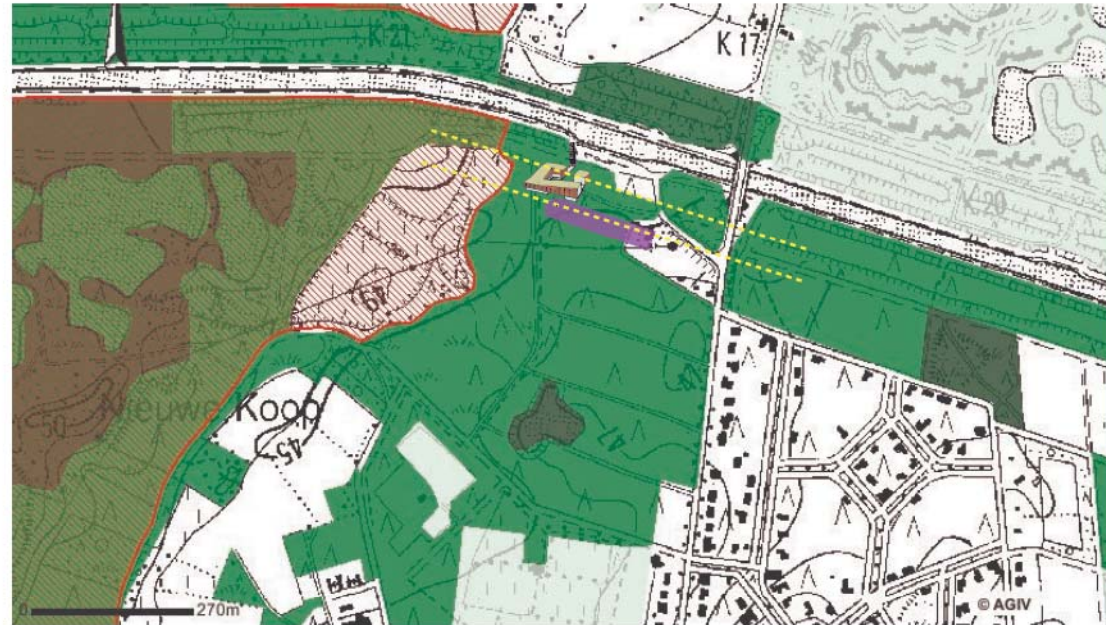


## 2.2\_OPDELING

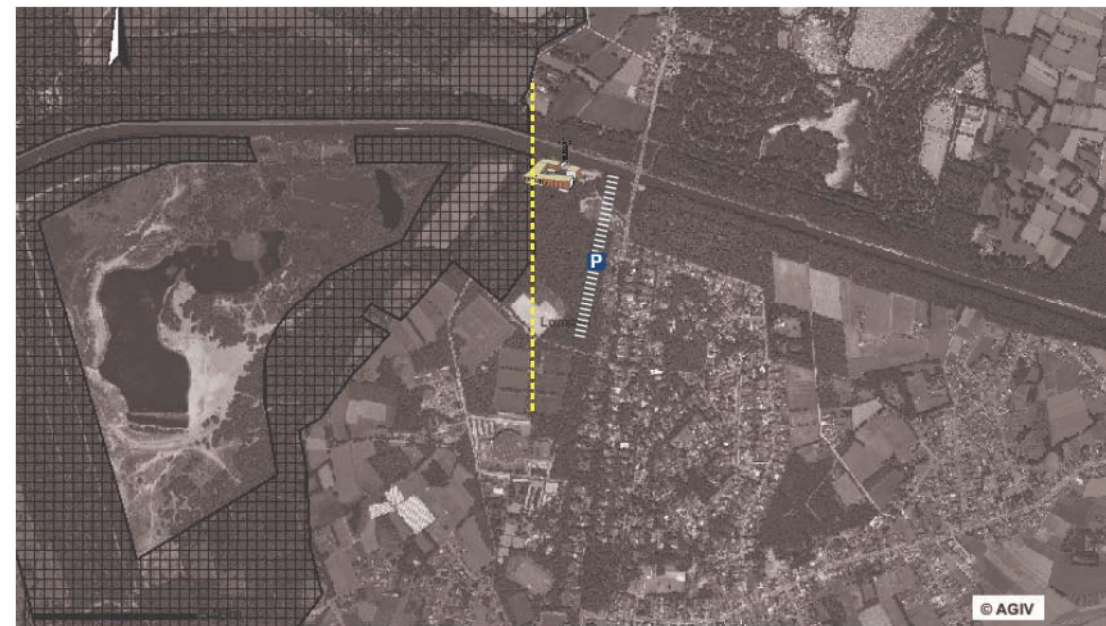
De jeugdherberg en de bijhorende 'tak' delen het bestaande bos parallel met het kanaal op in een zone voor speelbos aansluitend op het waterfront (bos als gebruikruimte) en een bos met mogelijke verdichting als visuele buffer tussen de verschillende gekende en nog niet gekende programma's (bos als ruimtelijk structurerend element). Deze opdeling sluit aan bij de bevindingen van de biologische waarderingskaart, de minst waardevolle zones bevinden zich aan het kanaal en de bestaande horeca, de meer waardevolle zone aansluitend aan de manege.

Loodrecht op het kanaal markeert de jeugdherberg de grens tussen het GEN-gebied (natuur als hoofdfunctie) en het recreatiegebied Lommel-Noord. Samen met de observatietoren geeft de jeugdherberg een visueel eindpunt aan de recreatiezone. De graduele afname van recreatiedruk verloopt parallel met de aanleg van de parkeerstrook : direct aansluitend de zone 'Lommel bad', tussen 'Lommel bad' en de jeugdherberg het speelbos, tussen jeugdherberg en Klagloop een rustig zitbos voor individuele bezoekers.

## BIOLOGISCHE WARDERING



## VEN & IVON KAAERTEN

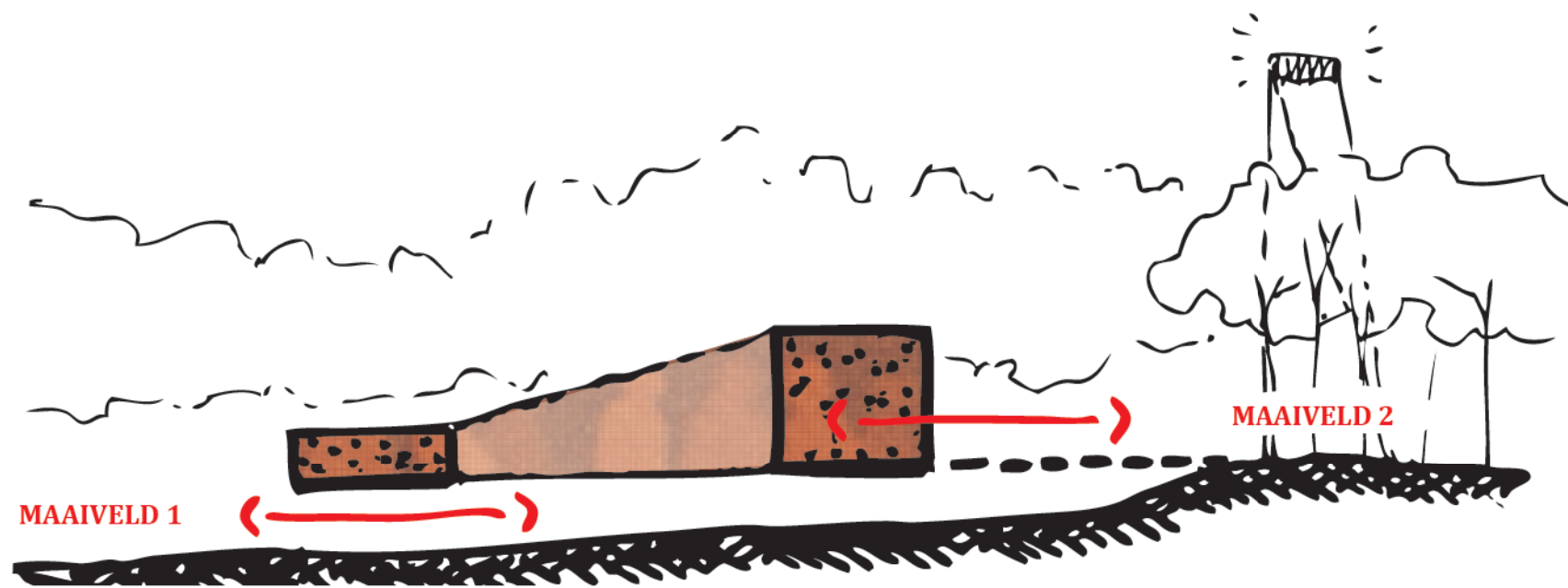
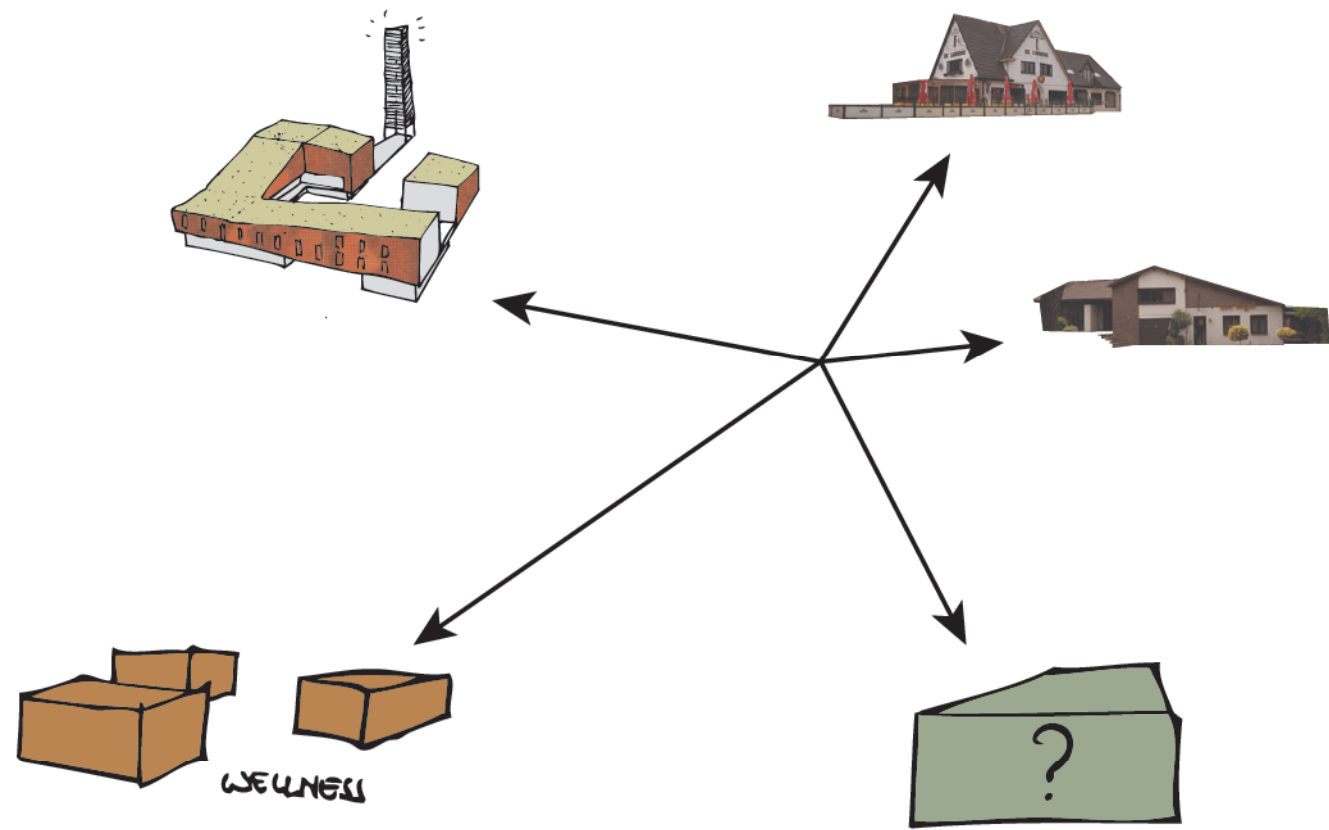


### 2.3\_PROFIELEN

Het opvoeren van de afstand tussen de jeugdherberg en de bestaande horeca in 'Lommel bad' kan beiden een eigen publiek geven. De bestaande horeca gericht op bezoekers met beperkte wandel-ambities, gezelligheidszoekers en watersporters, de jeugdherberg gericht op terugkerende of doortrekkende wandelaars, gezinnen met kinderen (inplanting speeltuin) en bezoekers van de uitkijktoren. Specialisatie biedt beide meer economische kansen dan het concentreren van alle horeca binnen een eenvormige zone.

### 2.4\_TALUD

De inplanting naast het talud aangelegd met zandbodem uitgegraven bij de aanleg van het kanaal maakt het mogelijk voor de jeugdherberg met een dubbel maaiveld te werken. Een eerste maaiveld sluit aan op de 'tak' van het masterplan, een tweede maaiveld sluit via een brug aan op het niveau van het talud en loopt met zachte helling over naar het eerste maaiveld, de uitkijktoren wordt de plaats waar beide elkaar raken. Enerzijds vergroot het dubbele maaiveld de grondgebondenheid van de jeugdherberg, de verdieping gaat traploos over in de omgeving, anderzijds organiseert het op logische wijze het publieke en private deel van de jeugdherberg.



## 3\_JEUGDHERBERG ALS GEBOUW OP EEN PLEK

### 3.1\_PROGRAMMA

#### Gelijkvloers 647 m<sup>2</sup>

bar 110 m<sup>2</sup>  
refter 100 m<sup>2</sup>  
sanitair bar/refter 24 m<sup>2</sup>  
keuken 56 m<sup>2</sup>  
atelier/laad- en loszone/berging 62 m<sup>2</sup>  
fietsenstalling 45 m<sup>2</sup>  
garage/berging woning 65 m<sup>2</sup>  
vergaderzaal 25 m<sup>2</sup>  
inkom/lockers/administratie 100 m<sup>2</sup>

#### Eerste verdieping 786 m<sup>2</sup> - 50 bedden

zaal groot (opdeelbaar) 138 m<sup>2</sup>  
zaal klein 66 m<sup>2</sup>  
zithoek 42 m<sup>2</sup>  
3 kamers 6 personen 25 m<sup>2</sup>  
3 kamers 4 personen 21 m<sup>2</sup>  
(door extra hoogte eenvoudig uit te breiden tot 6 personen)  
3 kamers 4 personen dubbel bed 22 m<sup>2</sup>  
1 kamer 4 personen dubbel bed rolstoelgeschikt 25 m<sup>2</sup>  
1 kamer dubbel bed 17 m<sup>2</sup>  
1 kamer dubbel bed rolstoelgeschikt 21 m<sup>2</sup>  
sanitair gemeenschappelijk 14 m<sup>2</sup>  
berging 12 m<sup>2</sup>  
woning 117 m<sup>2</sup>

#### Tweede verdieping 367 m<sup>2</sup> - 30 bedden

zithoek 25 m<sup>2</sup>  
zithoek 33 m<sup>2</sup>  
1 kamer 6 personen 25 m<sup>2</sup>  
5 kamers 4 personen 21 m<sup>2</sup>  
1 kamers 4 personen dubbel bed 22 m<sup>2</sup>  
1 kamer dubbel bed 21 m<sup>2</sup>  
1 kamer dubbel bed 25 m<sup>2</sup>  
1 kamer 4 personen dubbel bed rolstoelgeschikt 25 m<sup>2</sup>  
berging 15 m<sup>2</sup>  
woning 49 m<sup>2</sup>

#### TOTALE NETTO OPPERVLAKTE 1800 m<sup>2</sup>

totale nuttige oppervlakte lokalen 1566 m<sup>2</sup> = 87 %  
totale ruimte circulatie en tussenwanden 234 m<sup>2</sup> = 13 %





gelijkvloers  
schaal 1/250



### 3.1\_PROGRAMMA

#### Gelijkvloers 647 m<sup>2</sup>

bar 110 m<sup>2</sup>  
refter 100 m<sup>2</sup>  
sanitair bar/refter 24 m<sup>2</sup>  
keuken 56 m<sup>2</sup>  
atelier/laad- en loszone/berging 62 m<sup>2</sup>  
fietsenstalling 45 m<sup>2</sup>  
garage/berging woning 65 m<sup>2</sup>  
vergaderzaal 25 m<sup>2</sup>  
inkom/lockers/administratie 100 m<sup>2</sup>

#### Eerste verdieping 786 m<sup>2</sup> - 50 bedden

zaal groot (opdeelbaar) 138 m<sup>2</sup>  
zaal klein 66 m<sup>2</sup>  
zithoek 42 m<sup>2</sup>  
3 kamers 6 personen 25 m<sup>2</sup>  
3 kamers 4 personen 21 m<sup>2</sup>  
(door extra hoogte eenvoudig uit te breiden tot 6 personen)  
3 kamers 4 personen dubbel bed 22 m<sup>2</sup>  
1 kamer 4 personen dubbel bed rolstoelgeschikt 25 m<sup>2</sup>  
1 kamer dubbel bed 17 m<sup>2</sup>  
1 kamer dubbel bed rolstoelgeschikt 21 m<sup>2</sup>  
sanitair gemeenschappelijk 14 m<sup>2</sup>  
berging 12 m<sup>2</sup>  
woning 117 m<sup>2</sup>

#### Tweede verdieping 367 m<sup>2</sup> - 30 bedden

zithoek 25 m<sup>2</sup>  
zithoek 33 m<sup>2</sup>  
1 kamer 6 personen 25 m<sup>2</sup>  
5 kamers 4 personen 21 m<sup>2</sup>  
1 kamers 4 personen dubbel bed 22 m<sup>2</sup>  
1 kamer dubbel bed 21 m<sup>2</sup>  
1 kamer dubbel bed 25 m<sup>2</sup>  
1 kamer 4 personen dubbel bed rolstoelgeschikt 25 m<sup>2</sup>  
berging 15 m<sup>2</sup>  
woning 49 m<sup>2</sup>

#### TOTALE NETTO OPPERVLAKTE 1800 m<sup>2</sup>

totale nuttige oppervlakte lokalen 1566 m<sup>2</sup> = 87 %  
totale ruimte circulatie en tussenwanden 234 m<sup>2</sup> = 13 %



1ste verdieping  
 schaal 1/250



### 3.1\_PROGRAMMA

#### Gelijkvloers 647 m<sup>2</sup>

bar 110 m<sup>2</sup>  
refter 100 m<sup>2</sup>  
sanitair bar/refter 24 m<sup>2</sup>  
keuken 56 m<sup>2</sup>  
atelier/laad- en loszone/berging 62 m<sup>2</sup>  
fietsenstalling 45 m<sup>2</sup>  
garage/berging woning 65 m<sup>2</sup>  
vergaderzaal 25 m<sup>2</sup>  
inkom/lockers/administratie 100 m<sup>2</sup>

#### Eerste verdieping 786 m<sup>2</sup> - 50 bedden

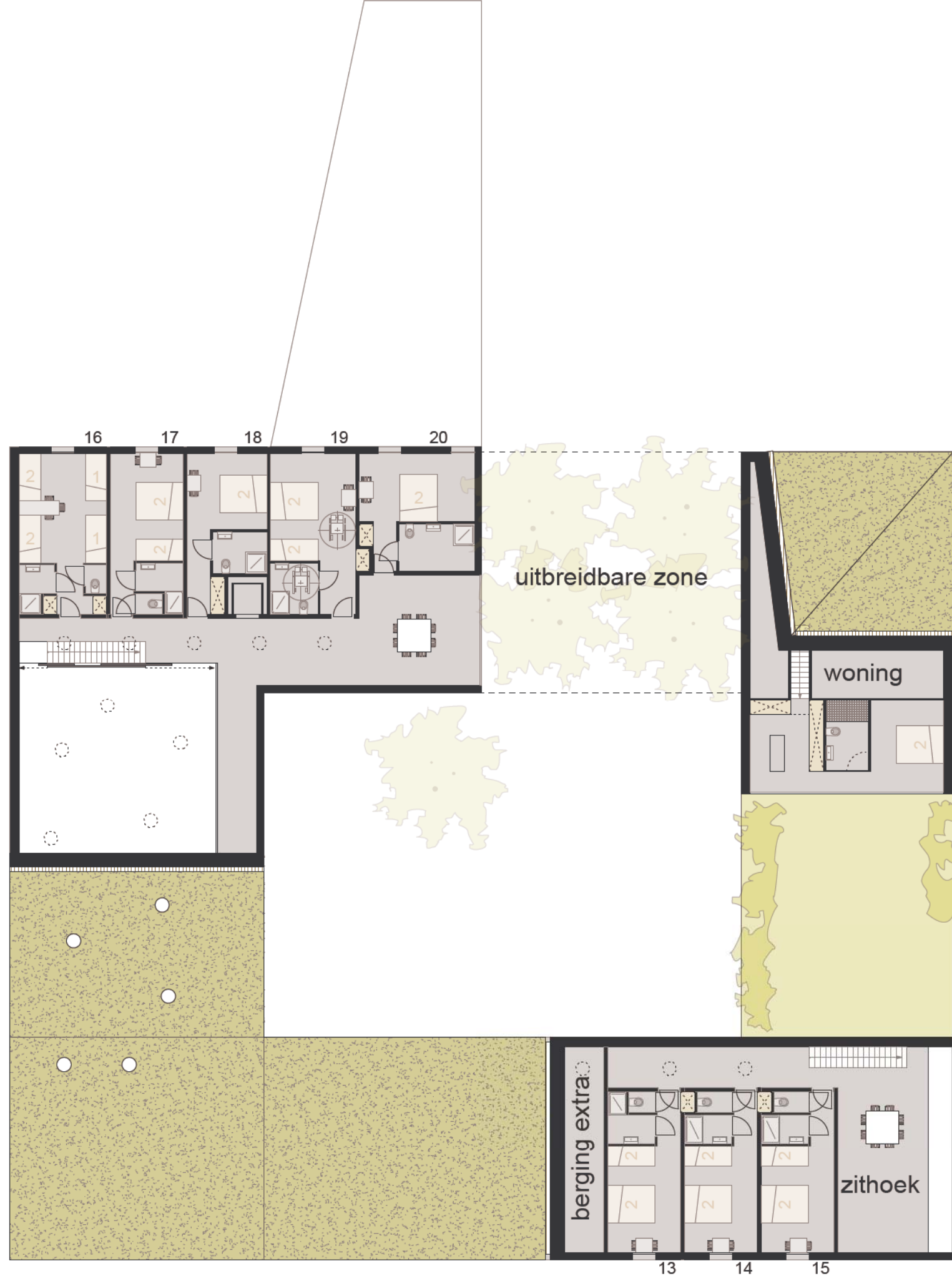
zaal groot (opdeelbaar) 138 m<sup>2</sup>  
zaal klein 66 m<sup>2</sup>  
zithoek 42 m<sup>2</sup>  
3 kamers 6 personen 25 m<sup>2</sup>  
3 kamers 4 personen 21 m<sup>2</sup>  
(door extra hoogte eenvoudig uit te breiden tot 6 personen)  
3 kamers 4 personen dubbel bed 22 m<sup>2</sup>  
1 kamer 4 personen dubbel bed rolstoelgeschikt 25 m<sup>2</sup>  
1 kamer dubbel bed 17 m<sup>2</sup>  
1 kamer dubbel bed rolstoelgeschikt 21 m<sup>2</sup>  
sanitair gemeenschappelijk 14 m<sup>2</sup>  
berging 12 m<sup>2</sup>  
woning 117 m<sup>2</sup>

#### Tweede verdieping 367 m<sup>2</sup> - 30 bedden

zithoek 25 m<sup>2</sup>  
zithoek 33 m<sup>2</sup>  
1 kamer 6 personen 25 m<sup>2</sup>  
5 kamers 4 personen 21 m<sup>2</sup>  
1 kamers 4 personen dubbel bed 22 m<sup>2</sup>  
1 kamer dubbel bed 21 m<sup>2</sup>  
1 kamer dubbel bed 25 m<sup>2</sup>  
1 kamer 4 personen dubbel bed rolstoelgeschikt 25 m<sup>2</sup>  
berging 15 m<sup>2</sup>  
woning 49 m<sup>2</sup>

#### TOTALE NETTO OPPERVLAKTE 1800 m<sup>2</sup>

totale nuttige oppervlakte lokalen 1566 m<sup>2</sup> = 87 %  
totale ruimte circulatie en tussenwanden 234 m<sup>2</sup> = 13 %



2<sup>de</sup> verdieping  
 schaal 1/250



### 3.2\_RUIMTELIJKE ORGANISATIE & UITBREIDBAARHEID

Binnen de bosomgeving bakent het gebouw een zone af, er ontstaat een 'buiten' en een afsluitbaar 'binnen', deze schikking vermijdt de vraag naar een omheining, het gebouw is omheining. De basisfiguur laat opening voor uitbreiding naar binnen toe, uitbreiding door inbreiding. Occasionele groei van de jeugdherberg zal geen verdere impact hebben op het bos of de 'tak' van het masterplan, noch nieuwe omgevingsaanleg vragen.

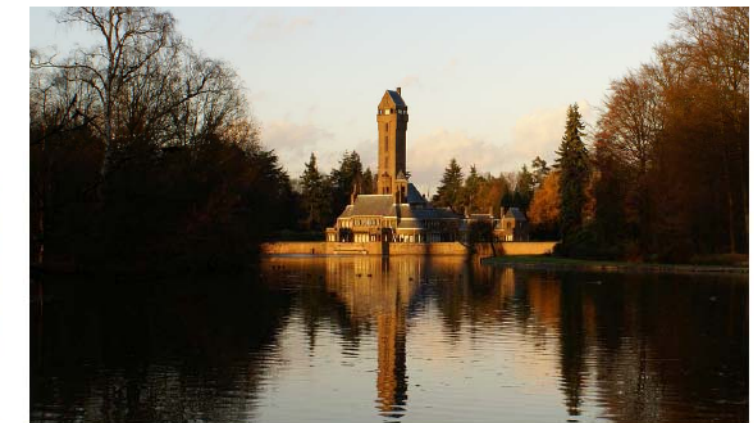
De uitkijktoren wordt vormelijk aan de jeugdherberg gekoppeld: toren, jeugdherberg en brug versterken elkaar in hun poortfunctie. Net als bij Berlages jachtslot op de Hoge Veluwe legt een toren de relatie met het ruimere landschap.

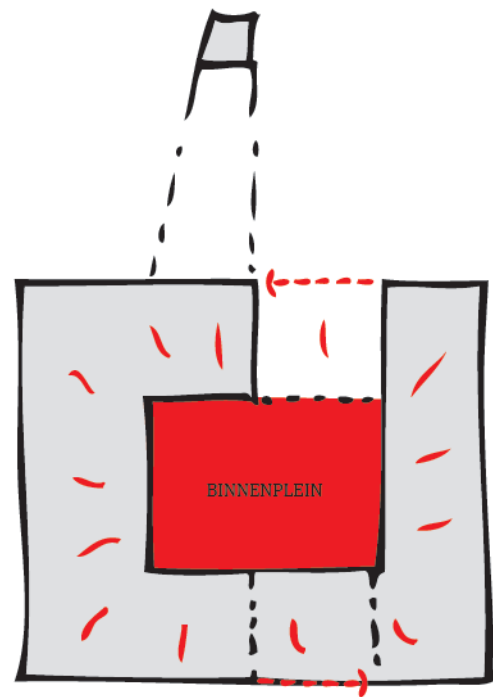
### 3.3\_DOELGROEPEN

Binnen het doelpubliek van de jeugdherberg moet onderscheid gemaakt worden tussen occasionele gebruikers van het publiek gedeelte (bar, toiletten, fietsverhuur) en de bezoekers van de jeugdherberg zelf.

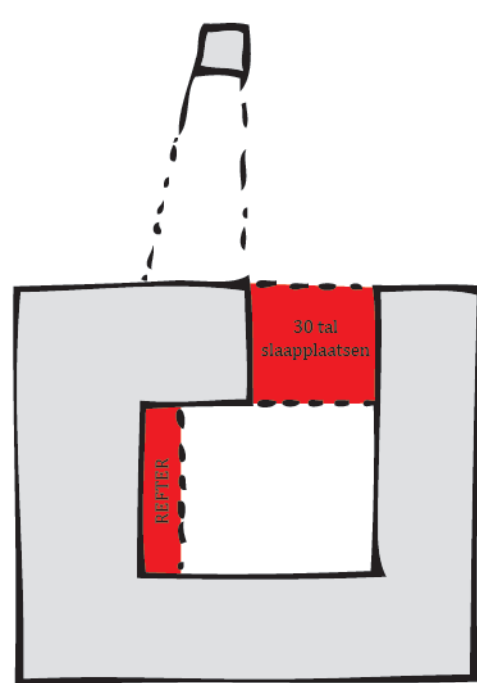
Mogelijke externe gebruikers van de bar zijn passanten (wandelaars en fietsers), bezoekende natuurverenigingen, gezinnen met kinderen (combinatie bar-speeltuin) en bezoekers van de uitkijktoren. Bij uitbreiding kan de bar gebruikt worden als plaats voor kinderfeestjes of bescheiden recepties.

Het doelpubliek van de jeugdherberg als verblijfsaccomodatie zijn bosklassen, wandel- en fietsclubs, jeugdbewegingen, individuele wandelaars en gezinnen op zoek naar een rustige groene vakantie. De samenstelling van de 'groep' kan gaan van 2 tot 80 personen.

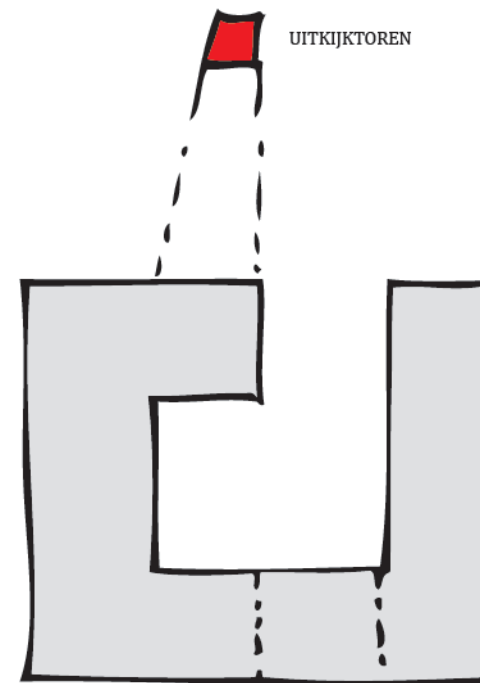




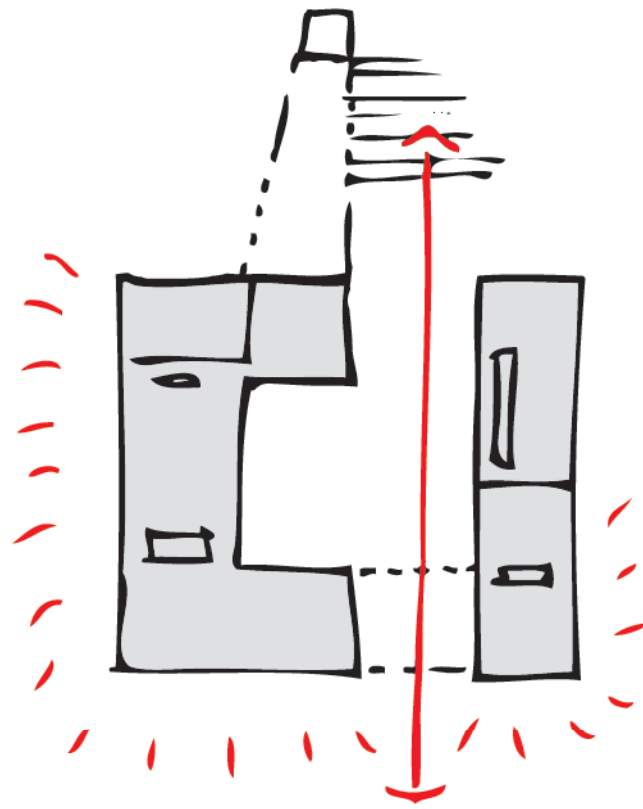
BINNENPLEIN



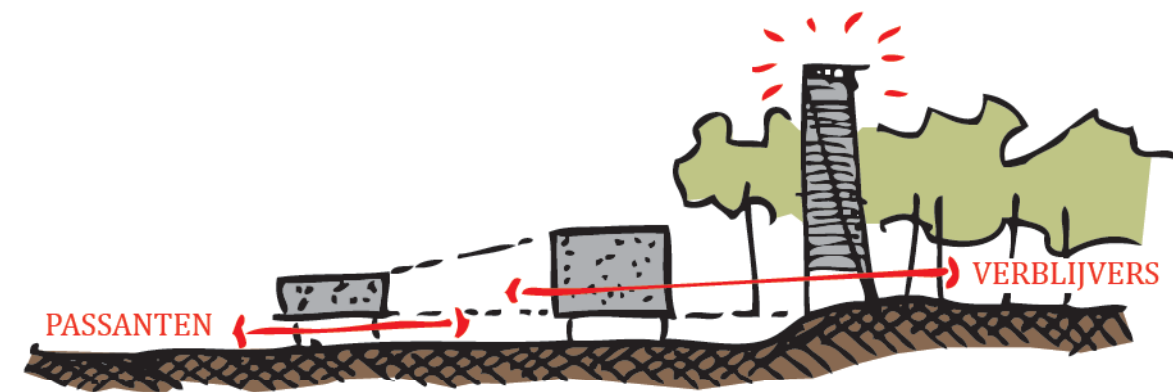
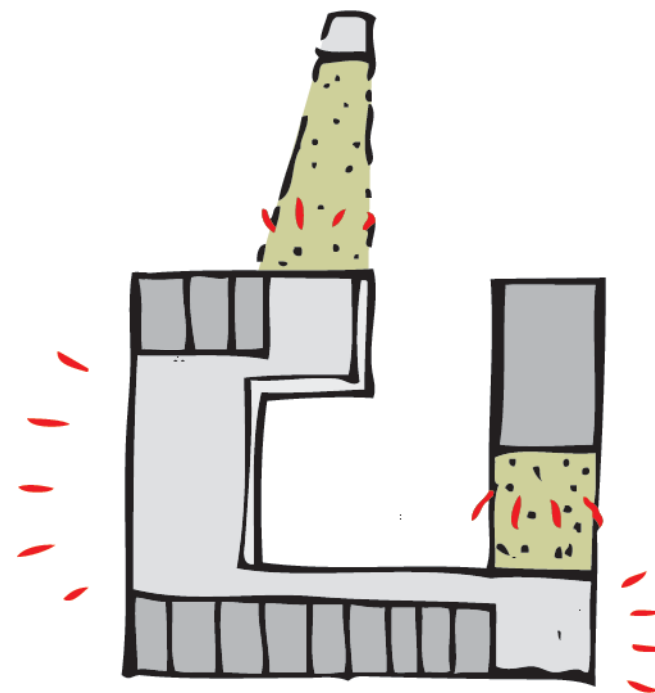
UITBREIDBAARHEID



TOREN



RELATIE MET DE CONTEXT



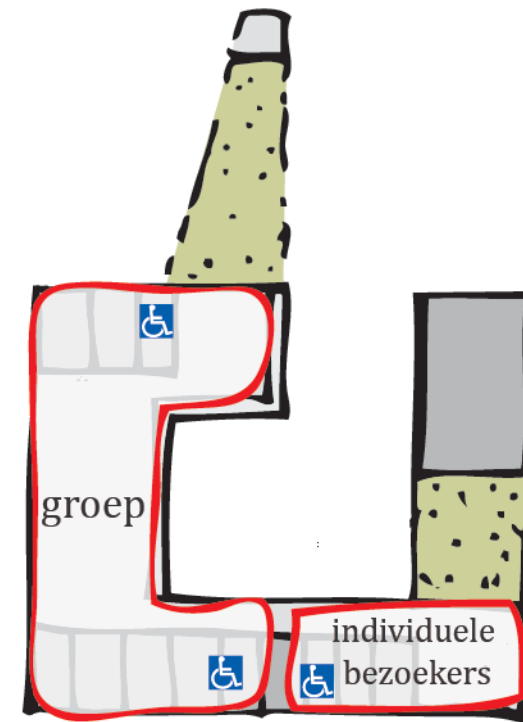
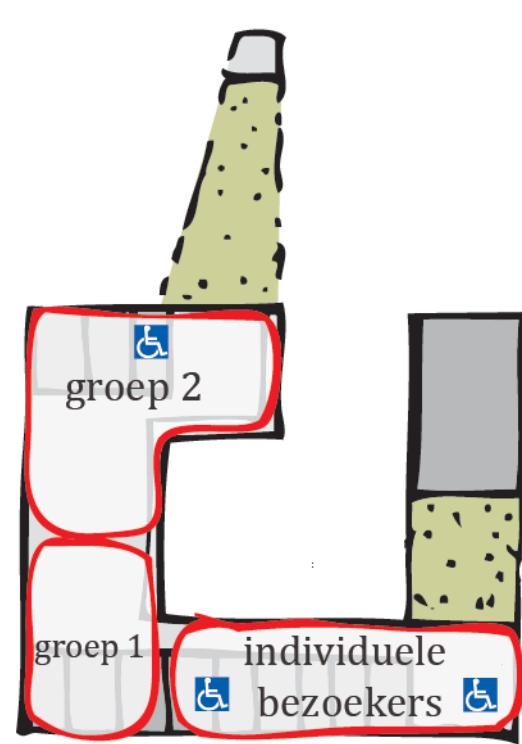
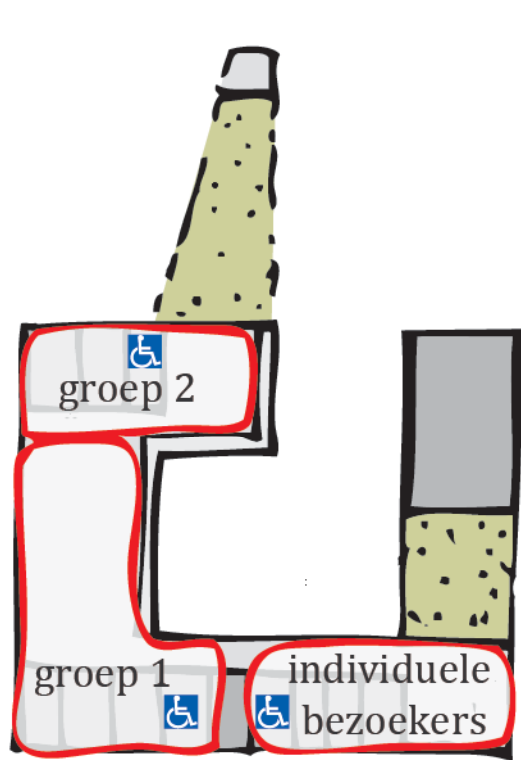
### 3.4\_WERKING

De jeugdherberg moet 'werken' voor alle doelgroepen: De combinatie van passanten, externen gebruikers, en de verschillende groepen verblijvers wordt gestructureerd door het gebruik van het dubbel maaiveld. Bar en inkombalie sluiten aan op het niveau speeltuin, kamers en zalen sluiten via een afsluitbare brug aan op het talud (controleerbare privacy), de woning voor de uitbater is losgekoppeld van beide maaivelden (continue privacy). Ramen blijven de ganse dag probleemloos open staan. De afsluitbaarheid van het 'binnen' laat toe de jeugdherberg naar behoeven, bijvoorbeeld voor en na sluitingstijd van de bar, uit te breiden met een controleerbare buitenruimte. Het binnenplein wordt dan uitbreiding van de refter, plaats voor een avondactiviteit, privéterrassen voor de barbecue van een bezøkende natuurvereniging of fietsstalplaats voor een 80-koppige fietsclub. De schikking van de kamers, de verschillende zaaltjes/zithoeken, de verschillende trappen en de passerelle aan de binnenkoer laat een flexibel en gelijktijdig gebruik door verschillende groepen toe. De 'dode' hoeken zijn geschikt voor kleinere groepen, gezinnen of individuele bezoekers. Bij uitbreiding verschuift het zwaartepunt van de kamers maar wordt de basis-organisatie behouden.

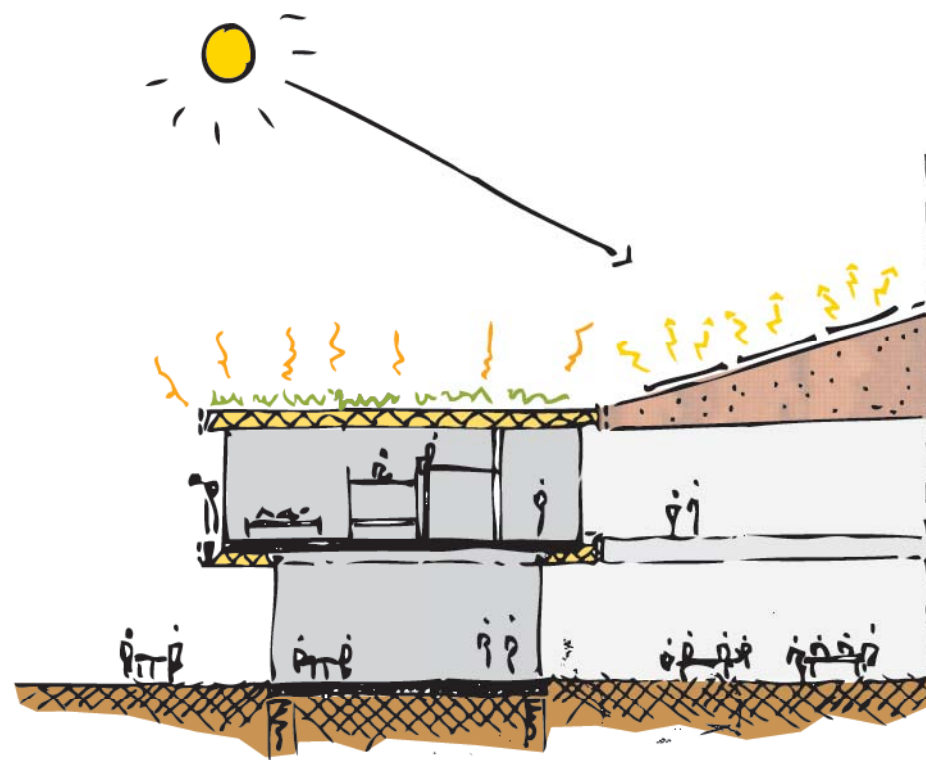
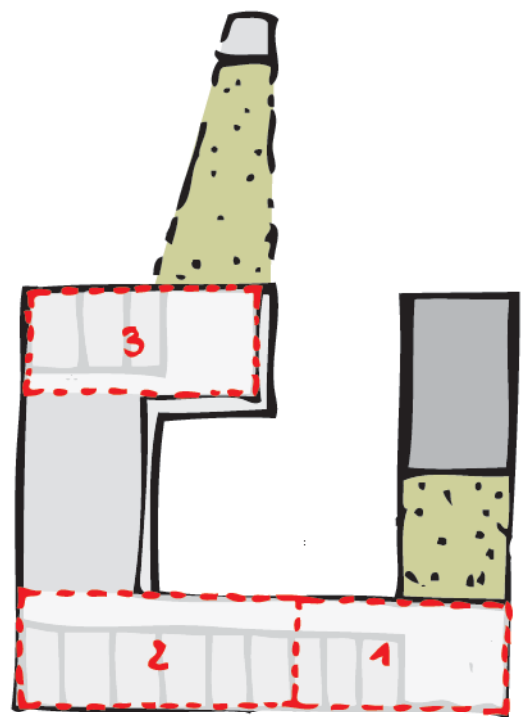
### 3.5\_OPSPLOTSBAARHEID / DUURZAAMHEID

Bij een kleine bezetting kunnen verschillende delen van de jeugdherberg worden afgesloten, de jeugdherberg wordt tijdelijk herleid tot inkombalie, keuken, refter en één van de voorziene compartimenten. De zaaltjes kunnen binnen eenzelfde visie herleid worden tot een derde van de beschikbare oppervlakte. De structuur van het gelijkvloers, de tussenvloeren en tussenwanden op de verdiepingen worden voorzien al betonstructuur dit koppelt accumulatie van warmte en koelte aan akoestisch comfort. Om een doorgedreven isolatie mogelijk te maken worden buitenhuid en dakstructuur voorzien als een lichte houtskeletstructuur. Toepassing van vloerverwarming in combinatie met een warmtepomp (grond) biedt voor refter, bar, inkombalie, zalen en woning een performant verwarmings-/koelingsstelsel. Kamers worden voorzien van een flexibel verwarmingssysteem. Het zuid-zuidwestgerichte hellend dak boven de zaaltjes biedt plaats voor sanitaire zonne-installaties, de open 'tak' van het masterplan garandeert voldoende bezonning.





WERKING



OPSPLITSBAARHEID

### 3.6\_MATERIALISATIE GEVELS & SFEER

Bouwen in een bosomgeving stelt specifieke eisen: gevelmaterialen moeten onrotbaar zijn, maximaal bestand tegen mosvorming en algengroei, een zeker patine kunnen verdragen en op termijn reinigbaar zijn.

Op het gelijkvloers wordt voor de gesloten delen en poorten gekozen voor gegalvaniseerde staalplaat, steeds toegepast onder een ruime oversteek. Voor de afsluiting van het binnenplein worden geperforeerde inox platen voorzien. De afwisseling van beglazing en licht spiegellende panelen op het gelijkvloers weerkaatsen een maximum aan licht richting bos en binnenplaats.

Als afwerking van het houtskelet op de verdiepingen wordt gekozen voor geglaazuurde tegelpannen in warme kleuren. Ze worden volgens kleurschakering gerangschikt in patronen aansluitend bij het thema van het gebouw/gebied (voorbijtrekkende wandelaars). De schakeringen nemen patine probleemloos op en laten toe het beeld per gevel te nuanceren. De vormgeving en het gebruik van het gevelmateriaal, tegelpannen op panelen, worden vertaald naar het thema van de toren (naar boven klimmende figuren).



### 3.6\_KUNSTINTEGRATIE

De kunstintegratie wordt voorzien in de uitzichttoren, het laadt de toren op met een extra functie en vergroot de publieke impact van het werk. De waarneming van de omgeving vanuit de toren en de mogelijk manipulatie hiervan kan een thema's zijn. (cfr werken van Honoré d'O voor 'Over the Edges' Gent 2000).

