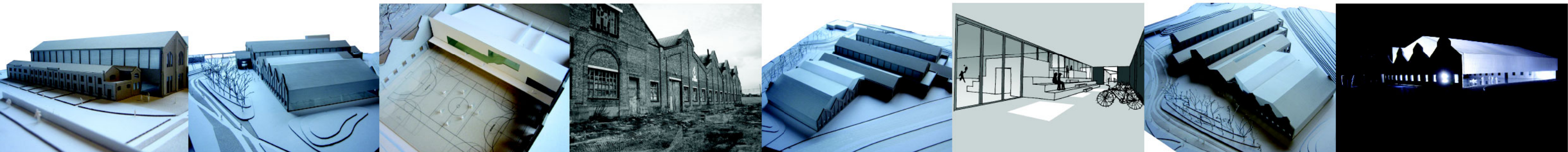


OO 1202 A



OPEN OPROEP OO 1202 A

Volledige studieopdracht voor renovatie en herbestemming tot evenementenhal, buurtsporthal, ruimte voor logistiek en kantoren en voor de nieuwbouw van een sporthal in de WDT loods , Park Spoor Noord te Antwerpen

Autonomo Gemeentebedrijf Antwerpen Nieuw Noord AG ANN  
Grote Markt 1  
2000 Antwerpen

Antwerpen, januari 2007



# INHOUD

1.	INLEIDING	5
2.	PROJECTANALYSE	7
3.	ORGANIGRAM	15
3.A	evenementenhal - horeca - uitleen - groendienst - kantoren	15
3.B	buurtsporthal - sporthal	25
4.	PLANNEN / VISUALISATIE	35
5.	MATERIAALGEBRUIK	39
6.	TECHNIEKEN	43
7.	STABILITEIT	49
8.	AKOESTIEK	53
9.	FIRE ENGINEERING	57
10.	RAMING	61





# 1. INLEIDING

Voorliggende nota begeleidt het schetsontwerp voor het project WDT loods van het park Spoor-Noord. Het voorwerp van de opdracht betreft het aanstellen van een ontwerpteam (architectuur-opdracht, uitgebreid met technische studies) via de selectieprocedure in het kader van de Open Oproep.

In volgende stukken wordt het concept en de aanpak van het projectteam verduidelijkt aan de hand van: een projectanalyse, organigrammen, beschrijvingen van materiaalgebruik, technische nota's betreffende technieken, stabiliteit, akoestiek en fire engineering , plannen en een kostenraming.

Een tweede bundel (niet anoniem) bevat een werkvoorstel voor de verdere organisatie van het planproces, kostenbeheersing, communicatiestructuur en beknopt portfolio van de teamleden.

Verdickt & Verdickt ARCHITECTEN bvba

Vennoten:  
Carl Verdickt  
Nico Verdickt

Medewerkers:  
Werner Aenspeck  
Dirk Hendrickx  
Glenn Lyppens



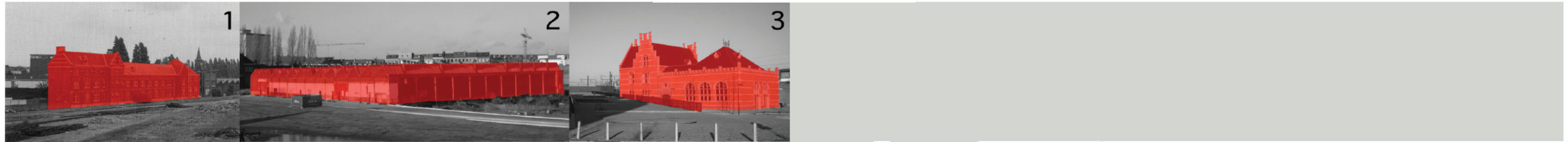
# 2. PROJECTANALYSE

## 2.1 TOELICHTING ANALYSE -oud versus nieuw-

Bij renovatiewerken van deze schaal stelt zich steeds de vraag in welke mate oud en nieuw zich tot elkaar dienen te verhouden. Wanneer we deze vraag in een breder kader beschouwen valt meteen het relatieve ervan op. De verhouding tussen oud en nieuw is een breed gamma van schakeringen. Waarbij kleine, geleidelijke verschillen niet te onderschatten parameters zijn.

Nieuwe architectuur is vaak erg nadrukkelijk aanwezig. Het is onze overtuiging dat het nieuwe attenter dient te zijn voor het bestaande. Volgende analyse toont onze zoektocht naar een karaktervolle en uitgesproken invoeging in de veelkleurige context.

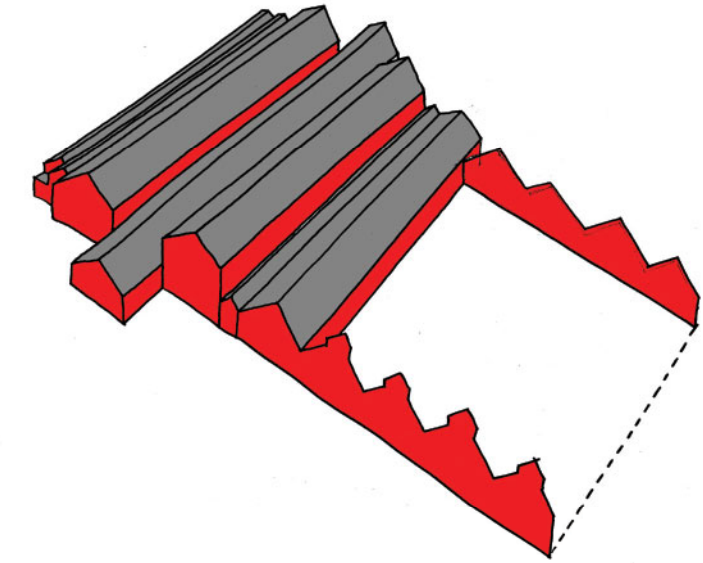
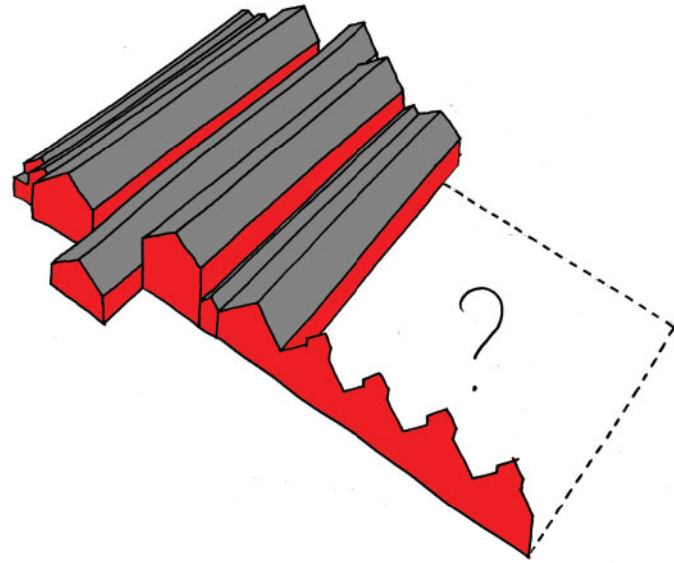
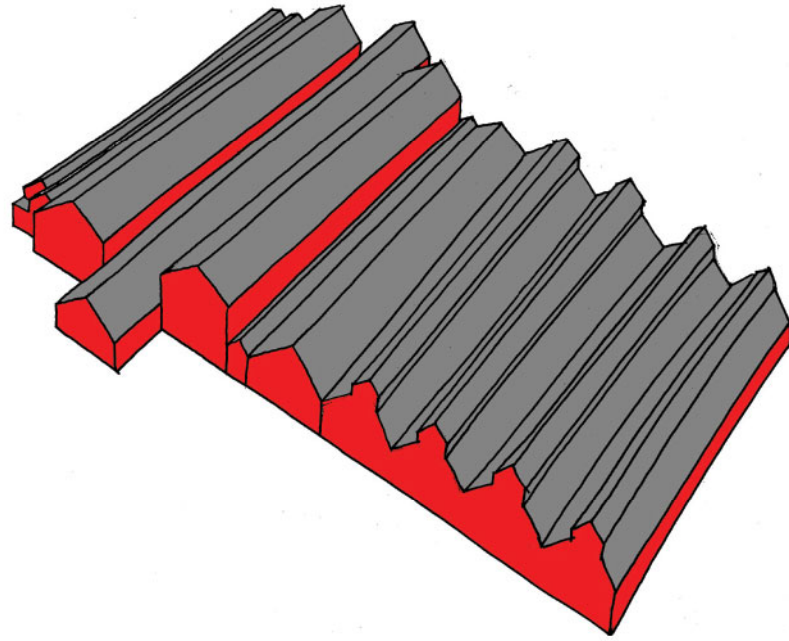
Een optimale invulling en expressie van de historische gebouwencluster als 'het gezicht' van het nieuwe park is het uiteindelijke doel.



- 1 Opleidingsgebouw NMBS
- 2 Onderhoudsloods NMBS
- 3 Station Dam
- 4 Herstelloods NMBS
- 5 Watertorens
- 6 Site brouwerij John Martin







## CONTEXT

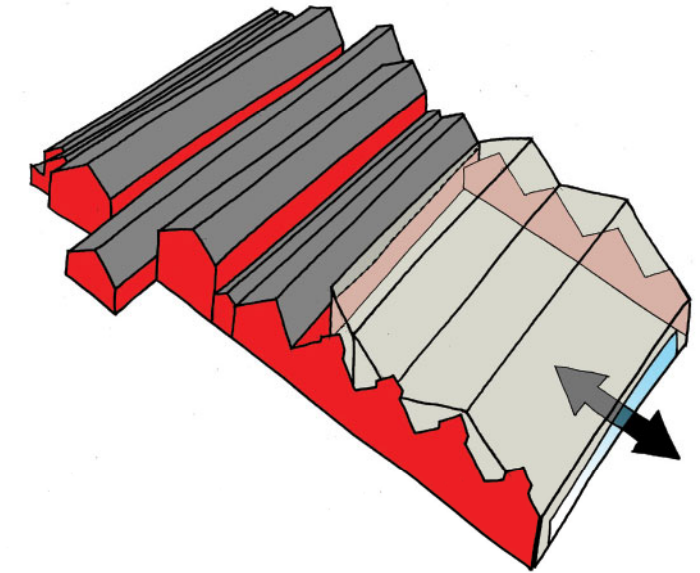
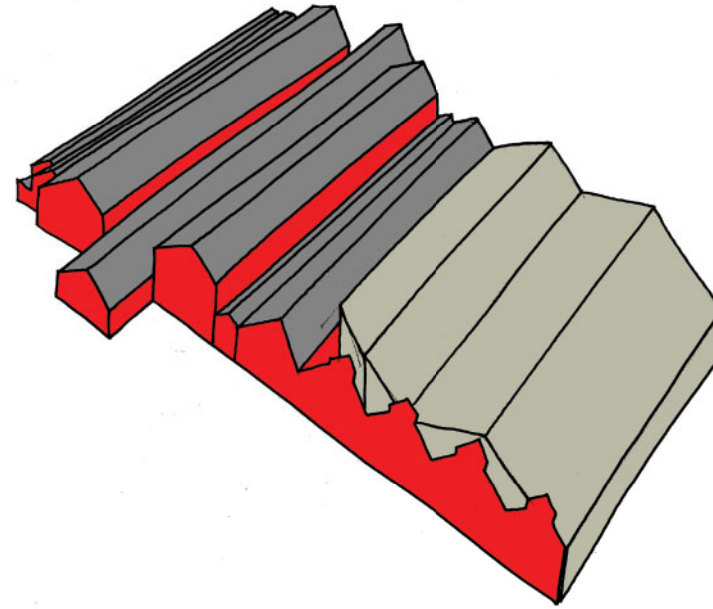
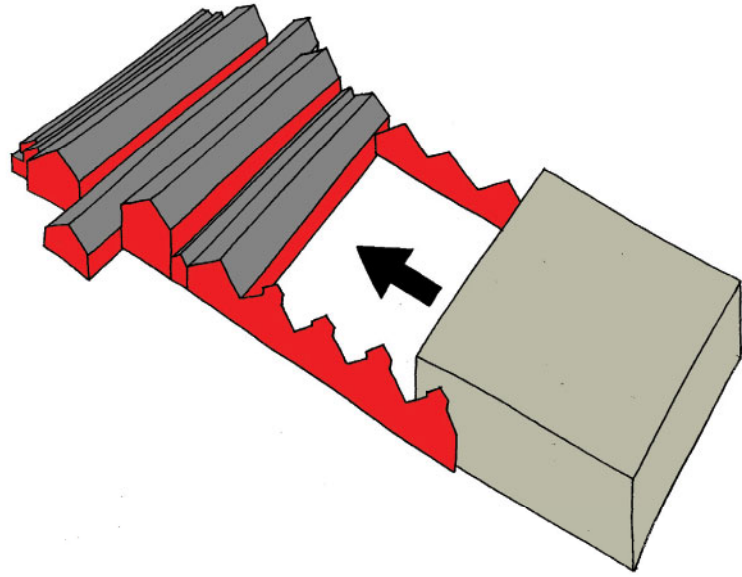
- Het parkontwerp voorziet één uitgestrekte groene grasmat, uitgerold als een biljartlaken.
- Openheid en transparantie positioneren de site tussen park en plein. Het resterende erfgoed wordt als een artefact gekoesterd.
- De klemtoon wordt gelegd op het behoud van de vier authentieke spoorweggebouwen. Hun historische dimensie en eigenheid bepalen de identiteit van de site.
- De littekens uit het verleden verkrijgen in het parkontwerp een strategische positie als katalysatoren voor de toekomstige ontwikkeling van park en buurt.

## PARADOX PROJECTDEFINITIE

- Enerzijds stelt men de authenticiteit en het maximaal behoud van het historische erfgoed voorop.
- Anderzijds dient ter plaatse van de nieuwbouwsportal enkel de zuidelijke gevelschil intact te blijven omdat deze structureel en visueel bepalend wordt geacht voor het park.
- Het behoud van de vrijstaande gevelschijf lijkt weinig zinvol. Gezien bij volledige afbraak, alle referenties naar het originele volume en/of de karakteristieke gevel- en dakritmiek verdwenen zijn.
- Paradox projectdefinitie: een hedendaags architecturaal icoon of een historisch artefact?

## BEELDVORMING GEBOUWCLUSTER

- Niet enkel de zuidelijke gevel ter plaatse van het nieuwbouwdeel is waardevol voor de identiteit van de WDT gebouwcluster in zijn omgeving. De noordelijke puntgevels zijn door hun detaillering en vormgeving van gelijke waarde.
- Doch is dit karakteristiek gevelfront, aan de noordzijde, heden afwezig door de banale uitbreidingen die er, in de loop der jaren, tegenaan werden gebouwd.
- Door het behoud van 3 van de 4 gevelvlakken creëert men een krachtige, fysieke omsluiting waarbij het origineel volume en de karakteristieke gevelritmiek de uitgangspunten kunnen vormen voor een betekenisvolle hedendaagse inpassing.



## ONDUBBELZINNIGE INPASSING

- Door het nieuwbouwvolume vrijstaand in te schuiven ontstaat een spanningsveld tussen het bestaande casco en de hedendaagse toevoeging.
- De westflank van de ingeschoven doos kan optimaal zijn icoonfunctie vervullen voor de passanten op de langgerekte boulevard .
- Door het volume boven de contouren van de bestaande gevelschil te laten uitsteken, verschaft deze ingreep de cluster een signaalfunctie met architecturale waarde. Prominent aanwezig in het park en in harmonie met het waardevol historisch erfgoed.

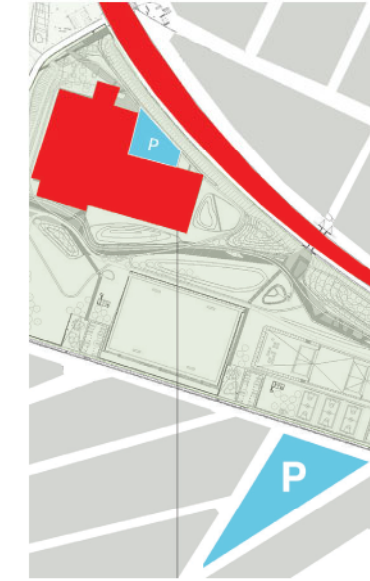
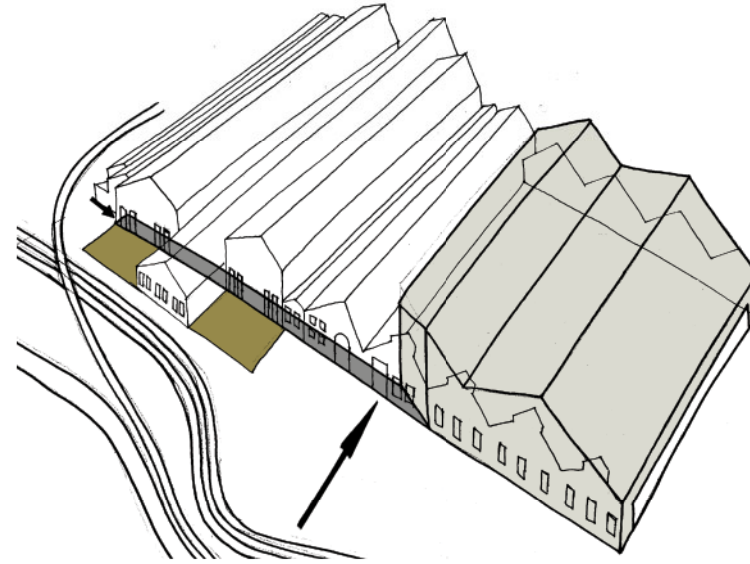
## GEKARTELDE STOLP

- Het hogergelegen viaduct Dam (westelijke zijde) en spoorwegtalud (oostelijke zijde) geven aanleiding om de dakvlakken als een 5de gevel te behandelen.
- De 'kreuklijnen' van het nieuwe, ingeschoven dakvlak volgen de constructieve logica van het nieuwbouwdeel.
- De ontstane alternering tussen de profiellijnen van de bestaande gevelvlakken en de contouren van het nieuwbouwdeel creëren een boeiende interactie en architecturale dynamiek tussen verleden en toekomst.
- De gekartelde stolp verleent de inpassing een krachtige, hedendaagse, architecturale identiteit die onlosmakelijk verbonden is met de authenticiteit van het historische erfgoed.

## BINNENSTE - BUITEN

- Een opalen, isolerende huid voor de dak- en gevelvlakken van de gekartelde stolp vormt het sluitstuk voor een éénduidig, leesbaar architecturaal concept.
- Vanuit het interieur tekenen de schaduwen van de historische puntgevels hun contouren op de opalen binnenhuid.
- Aan de buitenzijde vormt het karaktervolle, bestaande paramentmetselwerk een robuuste, duurzame mantel. De interactie ervan met de opalen stolp creëert een architecturaal, poëtisch spanningsveld.





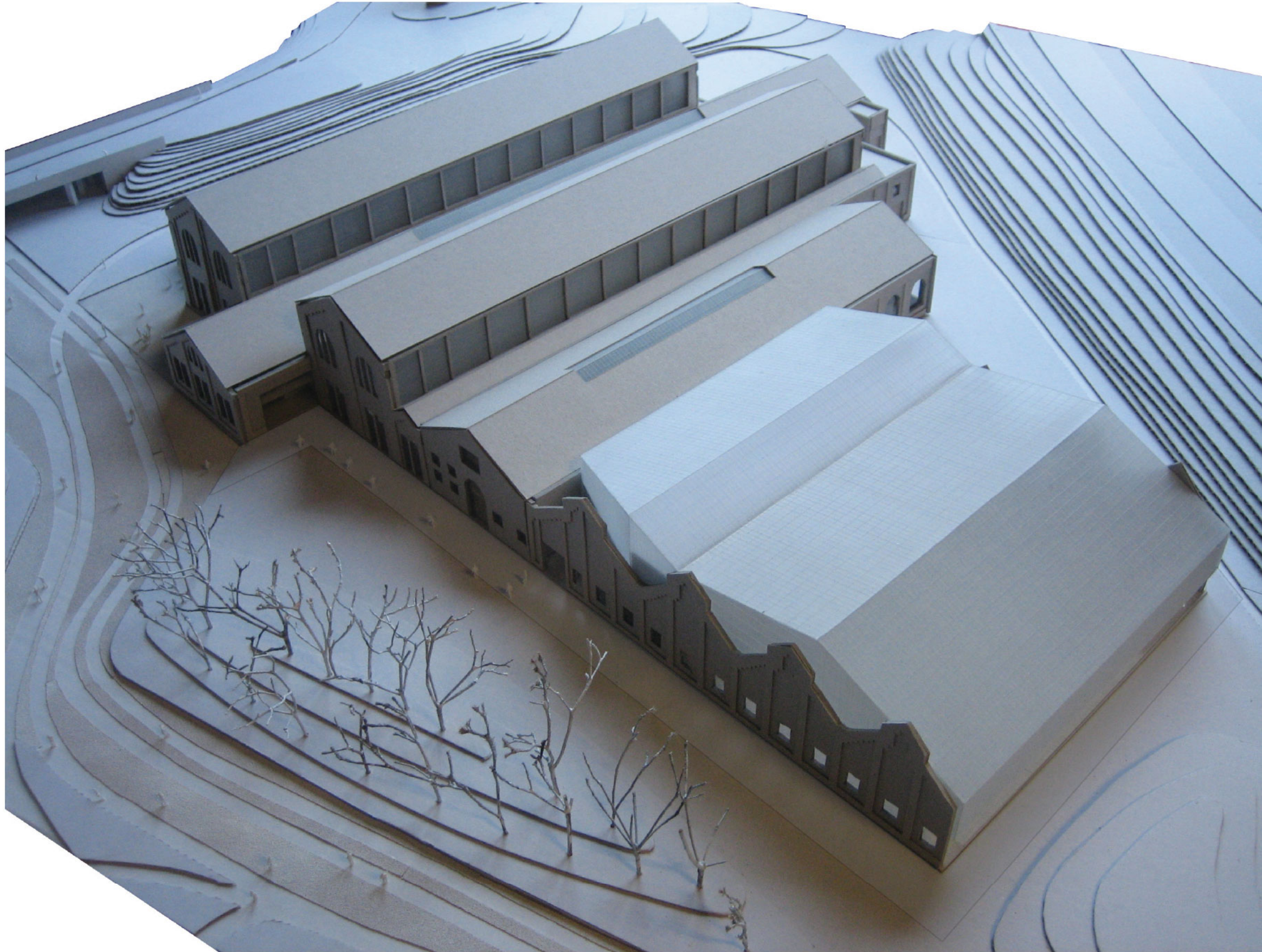
### FOYER VAN HET PARK / ANTI-CHAMBRE

- De aard van de onder te brengen functies en de strategische positie langsheen de boulevard zorgen ervoor dat een verdere inrichting zich dient te focussen op een levendige, uitnodigende aanblik van de WDT gebouwencluster langsheen de ruggengraat van het park.
- Aan de zuidzijde dient het gebouw een foyer functie te vervullen voor het globale park en zijn diverse activiteiten. Een soort 'luifel' voor het park / plein.
- Aan de oost- en westzijde vormen de gevelvlakken focuspunten voor de passanten op de langgerekte kasseiboulevard, de hoofdcirculatie as van het park.
- Een globale visie voor de invulling van de verschillende functies (evenement, horeca, buursport, hogeschool, ...) is niet alleen onontbeerlijk voor de beeldvorming van de WDT-loods maar ook essentieel voor een goede functionele werking van de gebouwencluster.

### PARKEER PROBLEMATIEK

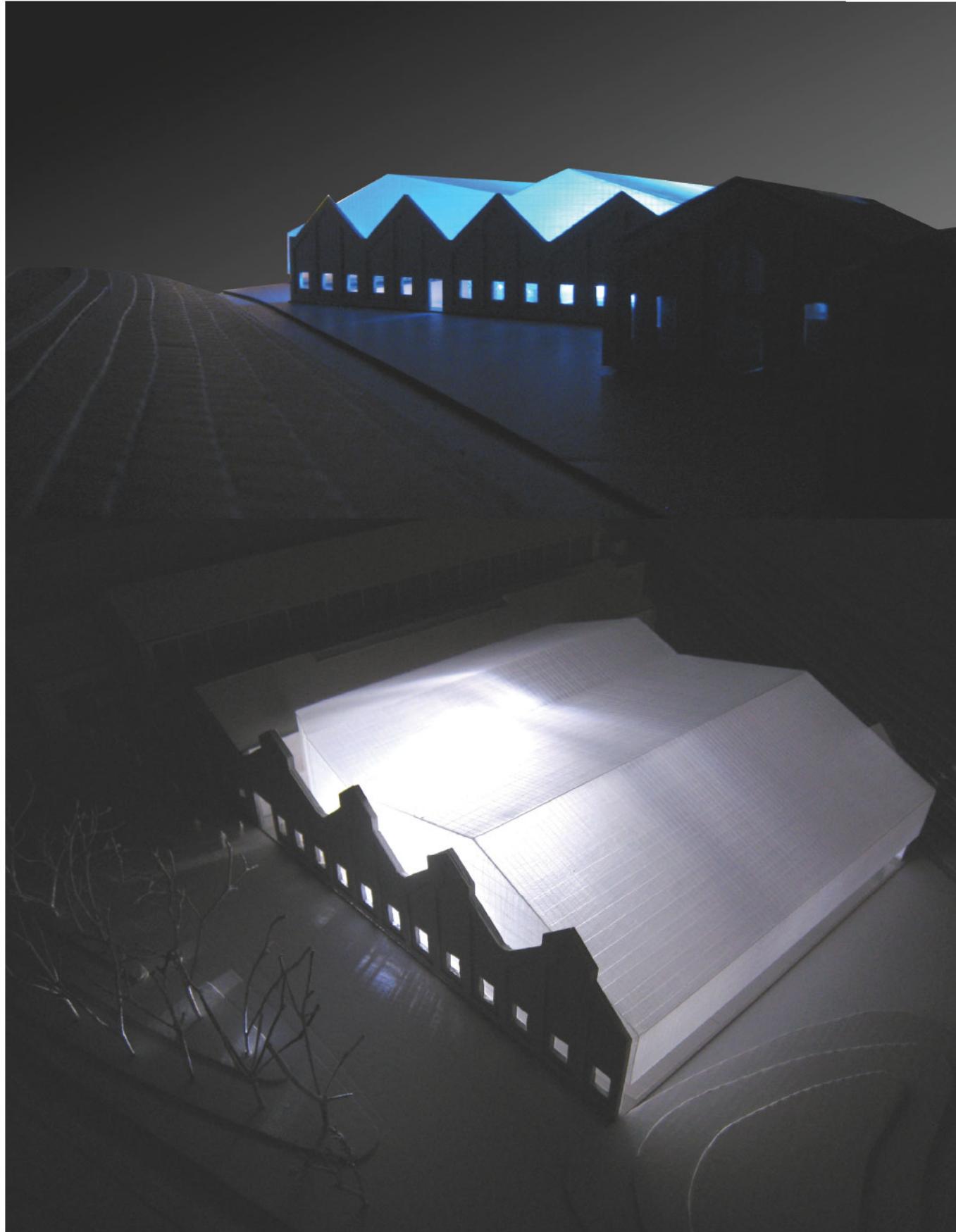
- De globale parkeerproblematiek werd heden niet opgenomen in het masterplan. Doch zal deze essentieel zijn voor een goede werking.
- Op het schaalniveau van de site. Schept de afbraak van de aanhorigheden aan de noordzijde van de nieuwbouwsportal extra parkeerplaats voor personeel en logistiek.
- Op het schaalniveau van de buurt biedt de site toebehorend aan de voormalige brouwerij 'John Martin' een ideale gelegenheid voor de ontwikkeling van een parkeergebouw. Dit bouwblok is strategisch gelegen aan de rand van het park op wandelafstand van de evenementenhal en het verder gelgen sportpaleis.





Overzicht site WDT-loods





Impressie nieuwbouwporthal bij nacht. Boven: noordzijde, onder: zuidzijde

### 2.3 SYNTHESE

Het parkontwerp en het ambitieuze programma verplichten de bouwheer en het ontwerpteam een globale visie te ontwikkelen voor een kwalitatieve renovatie en een attente hedendaagse uitbreiding van de WDT-loods.

Het concept vertrekt vanuit de taal en de betekenis van het erfgoed. Het ontwerp is erop gericht het beeld van de WDT-loods als 'gebouwencluster' te vrijwaren en te versterken.

Door een maximaal behoud (inclusief noordgevel) van de karaktervolle puntgevels vormt de bestaande gebouwschil een mantel die de fysieke grenzen van de gebouwencluster omsluit. Aan de westzijde wordt een vrijstaande, opalen doos ingeschoven. De gekartelde stolp nestelt zich naadloos in de globale beeldvorming van de gebouwencluster.

De translucide, isolerende gevelhuid creëert een 'binnenste - buiten' effect, een boeiende interactie van bestaande en nieuwe gevelcontouren in diffuse schaduwlijnen en harde gematerialiseerde contouren.

s' Nachts transformeert het gebouw zich in een enorme lamp, een gloeiend element in het landschap. Het gloeiende icoon verhoogt tevens de sociale veiligheid van het park bij duisternis.

Het uitgebalanceerde evenwicht tussen de historische mantel en de gekartelde stolp verleent de gebouwencluster het elan dat werd vooropgesteld in het masterplan: De WDT-loods als gezicht van het nieuwe park en katalysator voor de verdere ontwikkeling van park en buurt. De nieuwe architectuur is attent voor het bestaande, ze nestelt zich karaktervol en uitgesproken binnen het waardevolle kader van de WDT loodsen.

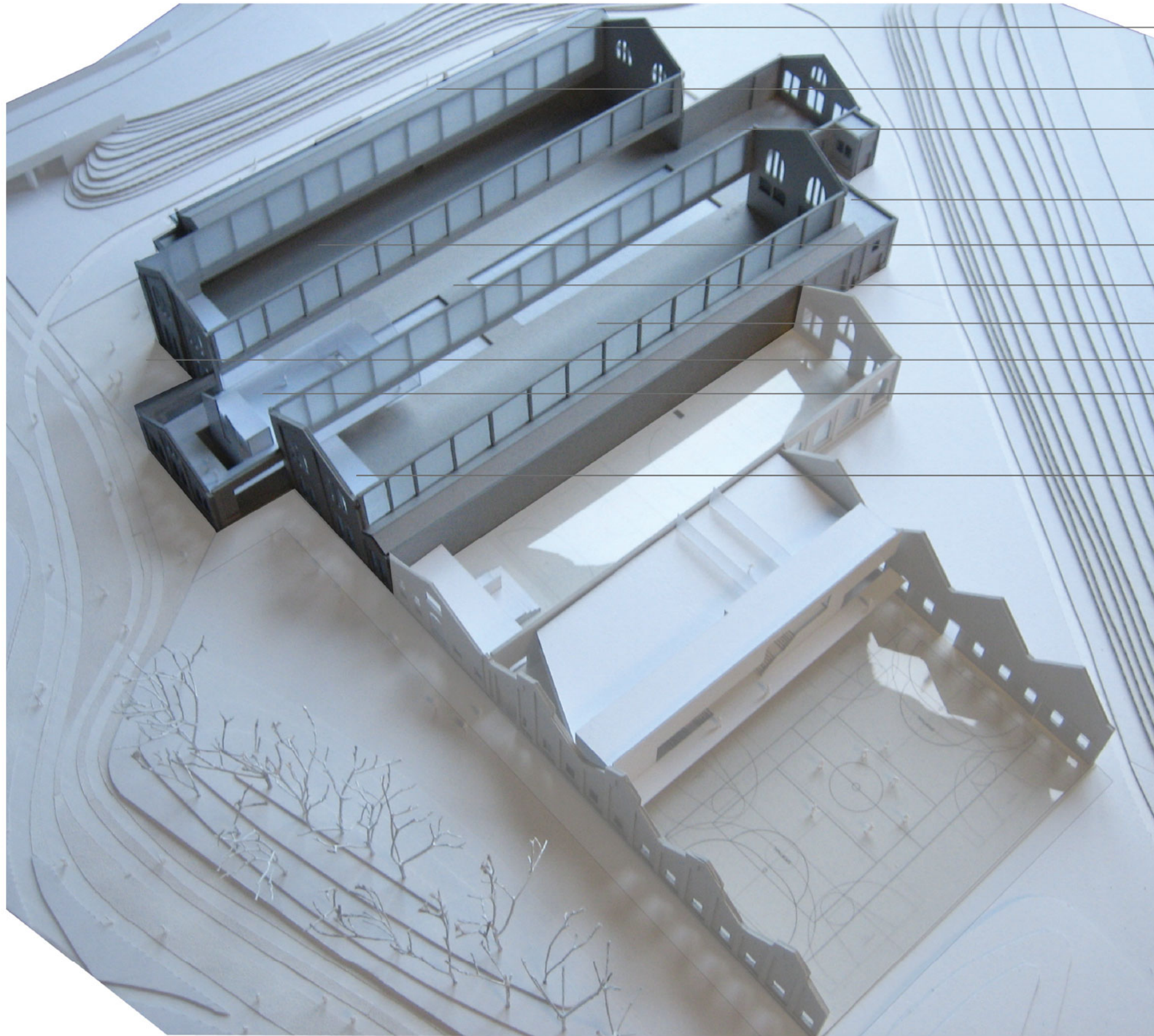
De WDT-loods: Een rode, glimmende bal op het uitgestrekte, groene biljartlaken!



# 3. ORGANIGRAM

A. EVENEMENTENHAL - HORECA - UITLEEN - GROENDIENST - KANTOREN





Uitleendienst

Kantoren

Laden/lossen

Groendienst

Evenementenhal 1

Evenementenhal 2

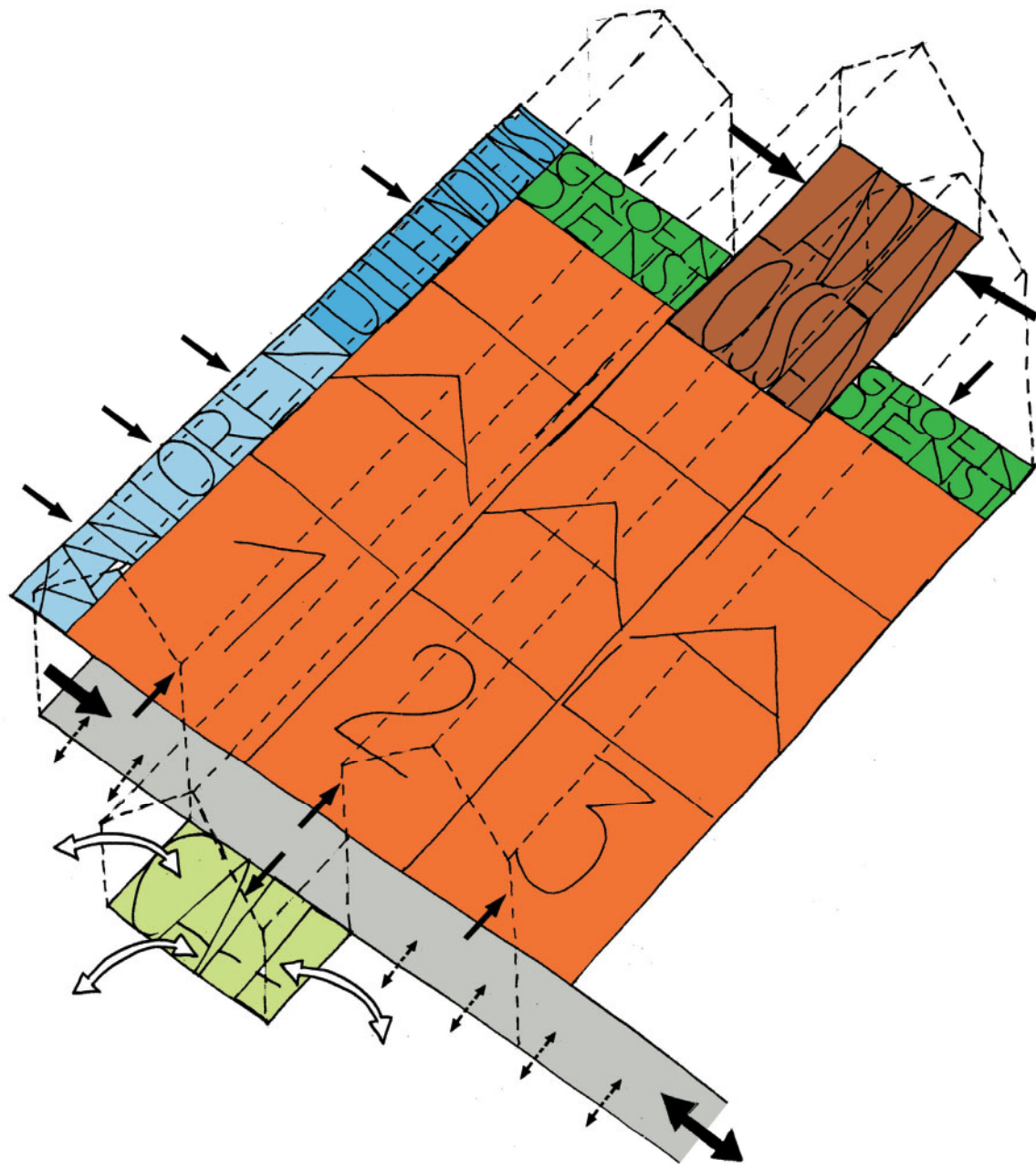
Evenementenhal 3

Terras horeca

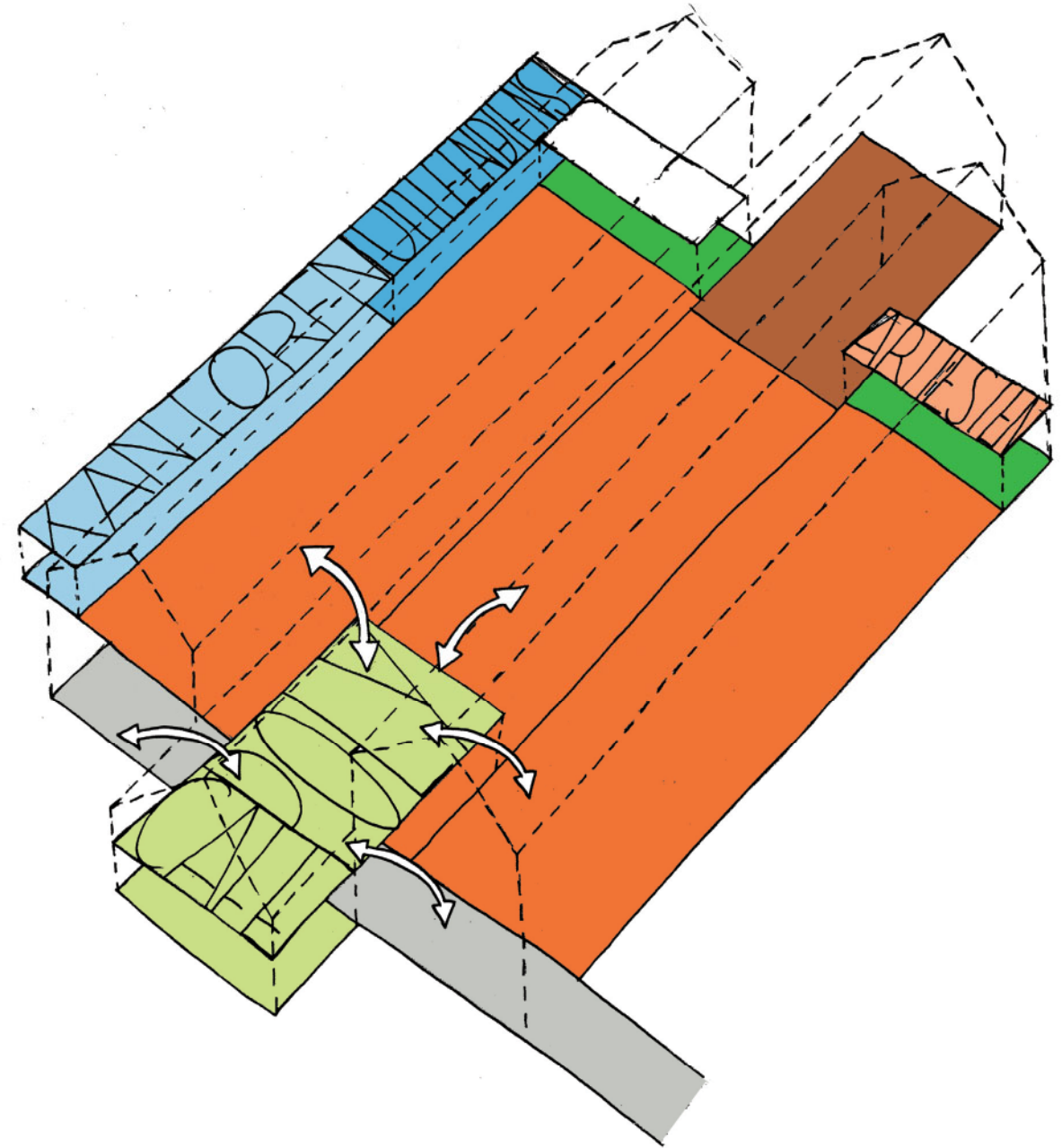
Horeca (buurt-park-  
evenementenhal)

Foyer van het park





NIVO 0



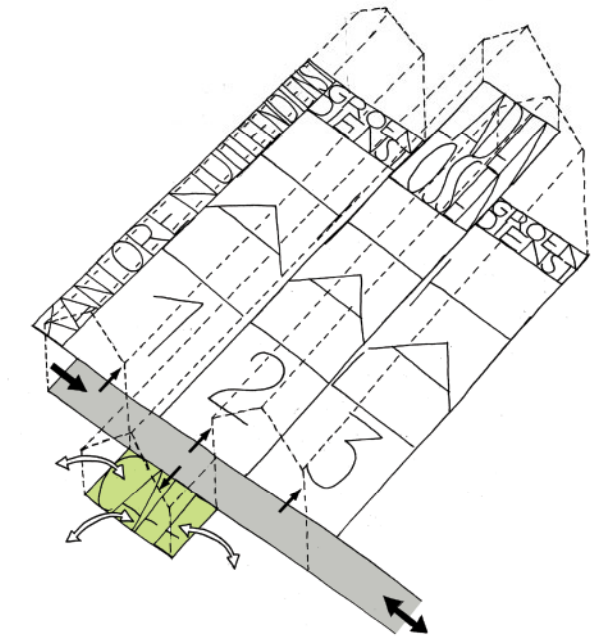
NIVO +1

FOYER VAN HET PARK (zuidzijde gebouwencluster)

De indeling van de gebouwencluster vertrekt vanuit een globale benadering voor de organisatie van de diverse functies (evenementenhal, horeca, buurtsport, hogeschool, ...). Dit vertrekpunt genereert mogelijkheden voor interactie en kruisbestuiving tussen de verschillende gebruikers. Het zorgt ervoor dat het gebouw zijn beoogde functie als katalysator voor het park kan vervullen.

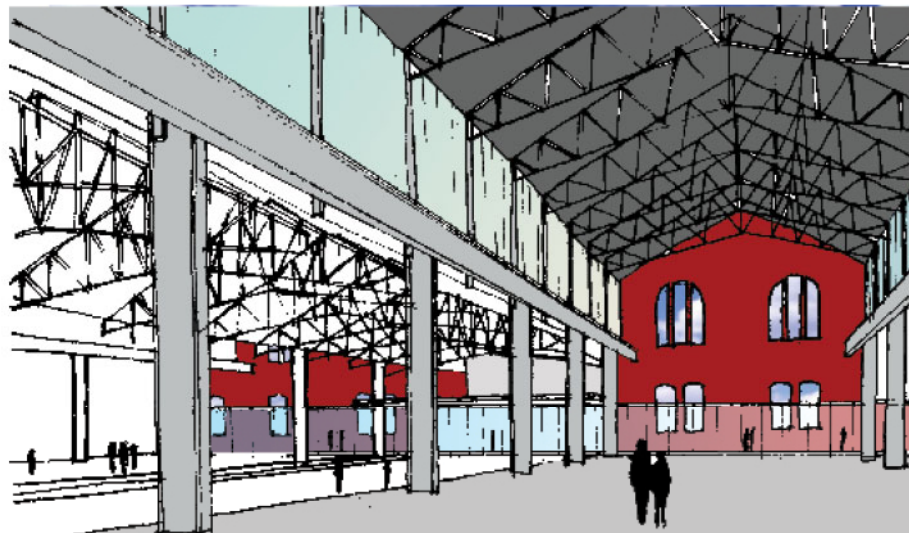
Paralel aan de zuid gevel van de cluster wordt een doorlopend foyer volume voorzien. Deze circulatie- en ontmoetingsruimte vormt het verlengde van het park. De binnenstraat wordt ingericht als een dynamische binnen- en buitencirculatie. Ze garandeert een levendige aanblik van het gebouw op de verschillende tijdstippen van de dag. Het open en toegankelijk karakter ervan sluit aan bij de werking van het park.

De binnenstraat uitgewerkt als een 'anti-chambre' heeft als doel de kruisbestuiving tussen de verschillende gebruikers, parkbezoekers, studenten, ... mogelijk te maken. De op sommige tijdstippen gewenste autonome werking van elk gebouwdeel op zich blijft gevrijwaard via de reguliere externe circulatie.

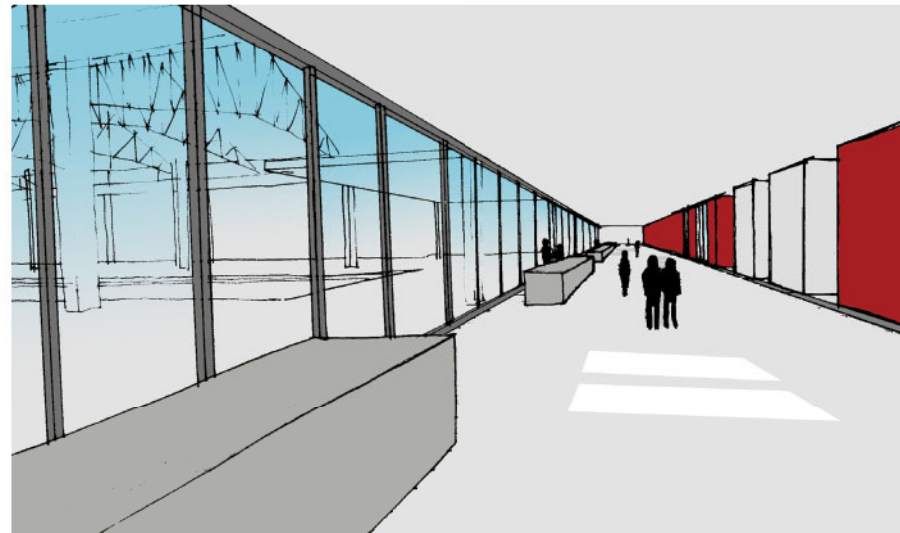


organigram: foyer - horeca

0



foyervolume , impressie vanuit evenementenhal



foyer , inkomzone / evenementenhal / horeca



foyer, wachzone / tribune / buurtsportloods



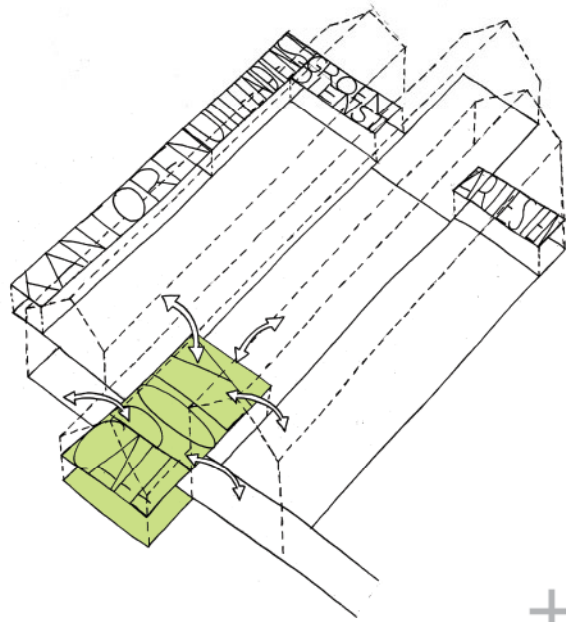
HORECA (BUURT - PARK - EVENEMENTENHAL)

In het uitstekende volume van de middentravé (overlader), grenzend aan de boulevard van het park wordt een horecagelegenheid voorzien. Deze strategische locatie, op de kop van de gebouwencluster, verzekert een autonoom, dagelijks gebruik en levendige aanblik van de WDT-loods in het park (kop koffie voor de passant, verzamelplaats parksporters, lunchplek voor studenten, draaischijf evenementenhal). Aan de zuidzijde wordt een terras als trekker voorzien.

Door zijn aansluiting op begane grond niveau met de foyerruimte van de evenementenhal sluit de horecafunctie naadloos aan bij de activiteiten van de evenementenhal. Aan de parkzijde, op de eerste verdieping, vormt een mezzanine met vide werking voor een totale horeca oppervlakte die marktconform blijkt.

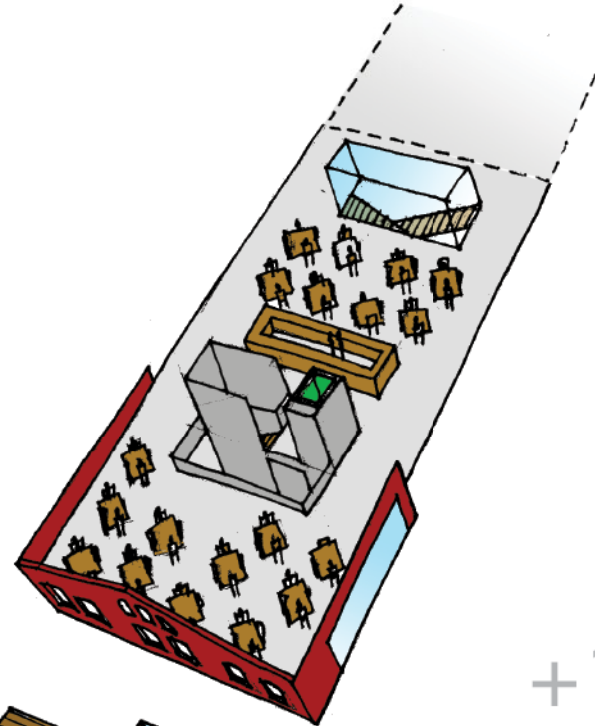
Aan de zijde van de evenementenhal wordt intern een plateau voorzien. Het plateau biedt een spectaculair uitzicht op de industriële kathedralen van de evenementenhal. Het is zowel vanuit de verticale circulatie van de horecazaak als rechtstreeks vanuit de evenementenhal bereikbaar. De functionele organisatie garandeert een polyvalent gebruik. Enerzijds ondersteunt het horecaplatform de werking van de evenementen in de hal. Anderzijds kan het afsluitbare verhuurbare platform onafhankelijk gebruikt worden voor feesten, bedrijfspresentaties,... De grote ervan is uitbreidbaar (volgens travé maat) afhankelijk van de behoeften van de concessienemer.

De horecazaak werd ontworpen opdat ze totaal onafhankelijk (sanitair, keuken, berging, circulatie) kan functioneren. De onafhankelijke werking en aandacht voor het gebruik op diverse tijdstippen door verschillende doelgroepen maken een concessie voor de uitbating financieel interessant.



organigram: horeca - polyvalente ruimte

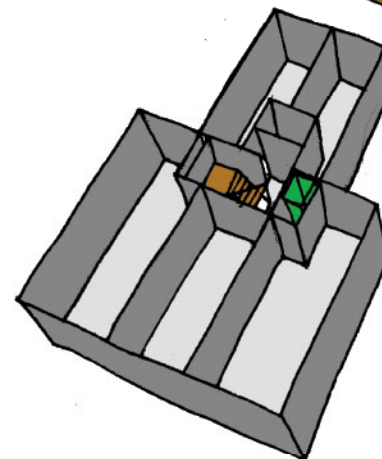
+1



+1



0



-1



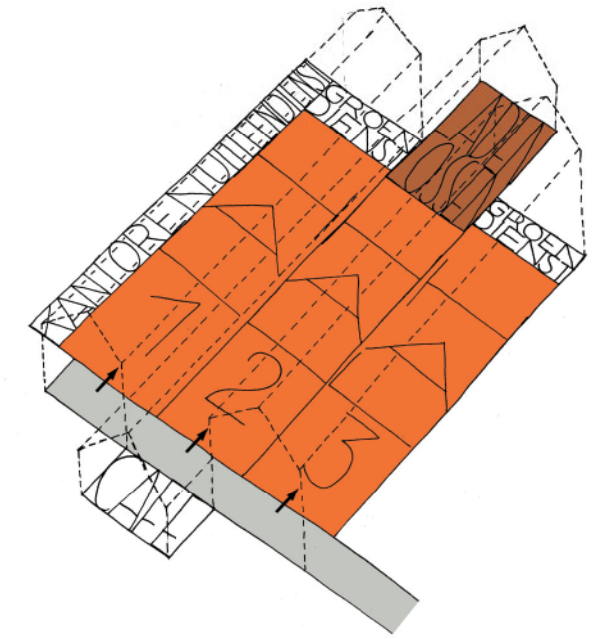
foyer , toegang sporthal hogeschool - buurtsport

isometrie horeca voorstel

## EVENEMENTENHAL

De ruimtelijke continuïteit van de herstellingsloodsen, de overlader en de bankwerkerstraveeën is het specifieke kenmerk en vormt de hoofdkwaliteit van de bestaande cluster. Ze vormt dan ook het uitgangspunt en motiveert onze keuze om de bestaande ruimten niet definitief op te delen.

Het foyervolume (zie foyer van het park) tegen de zuidelijk gevel fungeert als bufferruimte tussen park en hal. Deze ingreep organiseert de circulatie, biedt mogelijkheden voor onthaal, ticketing, ... en zorgt ervoor dat de hallen in drie basisopstellingen onafhankelijk van elkaar kunnen gebruikt worden.



organigram: foyer - evenementenhal

0

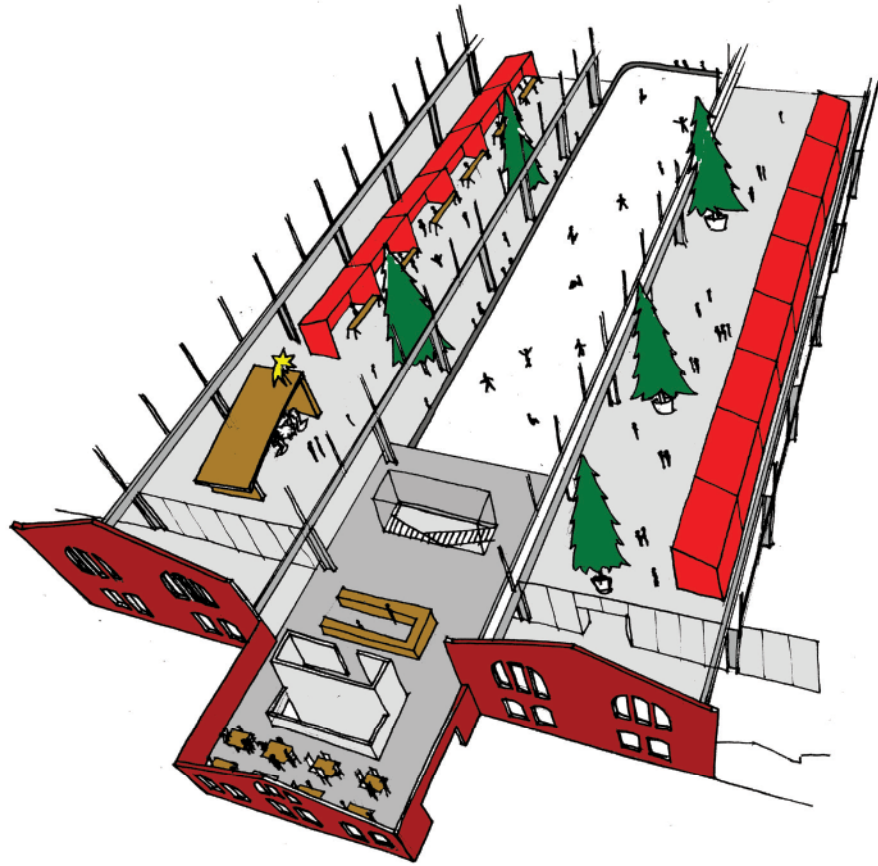


referentiebeeld foyervolume (Vleeshal te Gent, Coussée en Goris)

titel bij tekening

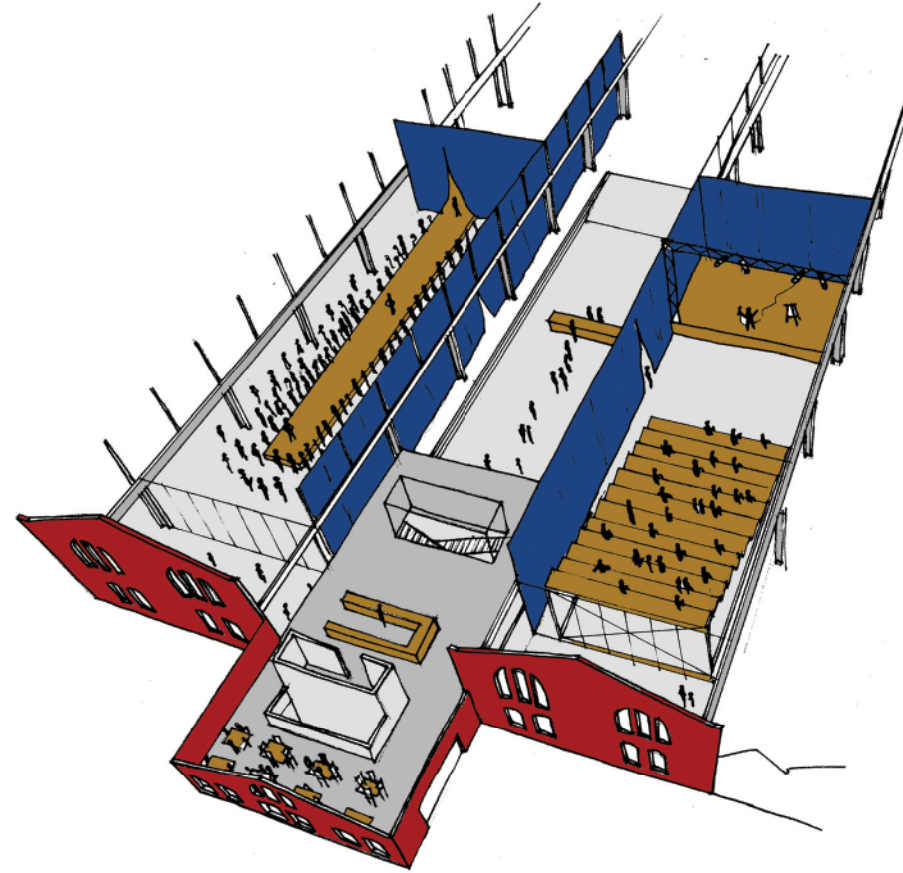
titel bij tekening





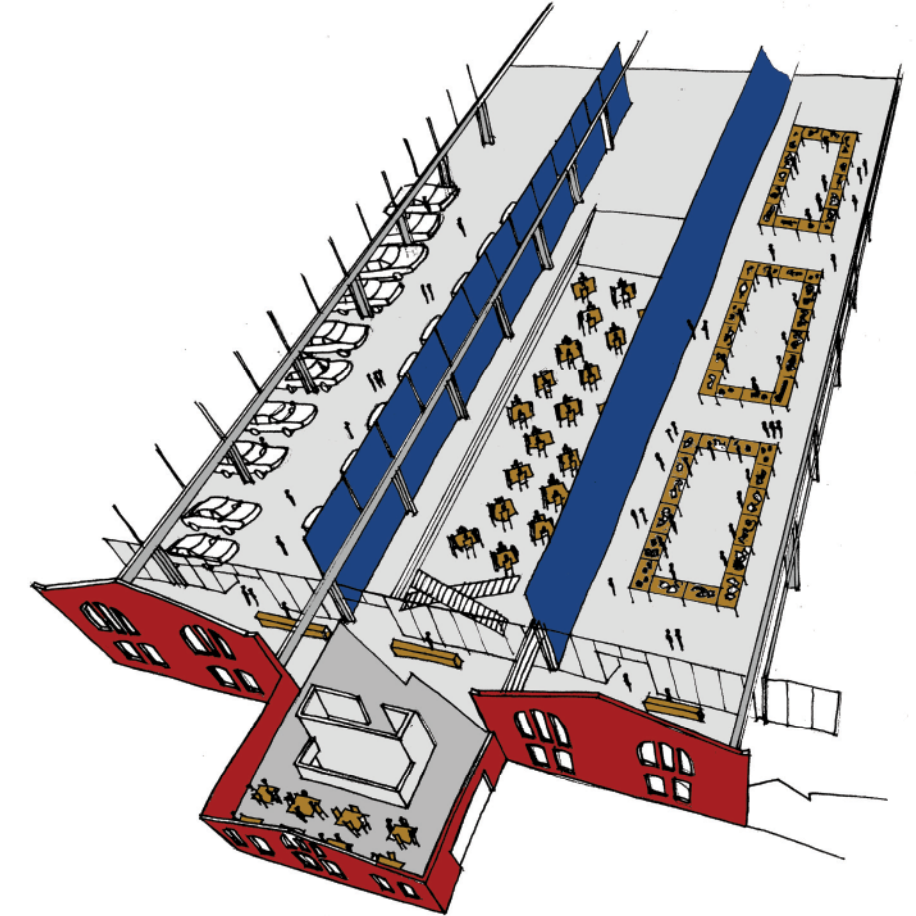
### A. GLOBALE OPSTELLING

Een eerste, globale opstelling is inherent aan het uitgangsprincipe. Door de loodsen in hun totaliteit te gebruiken ontstaat de mogelijkheid tot het organiseren van grootse evenementen. Vb.: kerstmarkten met centrale ijspiste, beurzen, paardenshows, circussen, ...



### B. TWEE-DELING

In deze opstelling doet de centraal gelegen travé van de 'overlader' dienst als buffer -en circulatieruimte. Het gebruik van akoestische, optrekbare gordijnwanden (zie ingenieur akoestiek) verzekert een mogelijk gelijktijdig dubbelgebruik. Het systeem van gordijnwanden blijkt een economisch haalbare, efficiënte en eenvoudig faseerbare ingreep (ref. opdeling verhuurbare, polyvalente units Kinépolis cinema's). Vb.: modeshow, theateropstelling, beurs, conferentie, bedrijfs-evenement, ...



### C. DRIE-DELING

Het foyer aan de parkzijde schept de mogelijkheid tot een eenvoudige 3-deling van de evenementenhal. De optrekbare gordijnen maken het mogelijk evenementen van uitéénlopende strekking te laten plaatsvinden. Doch bieden de akoestische gordijnen bij deze opstelling niet de garantie dat alle drie de hallen gelijktijdig kunnen gebruikt worden. Gezien een buffer onderling ontbreekt. Vb.: bedrijfspresentaties, productlanceringen, conferenties, tentoonstellingen, binnenspeeltuin, ...

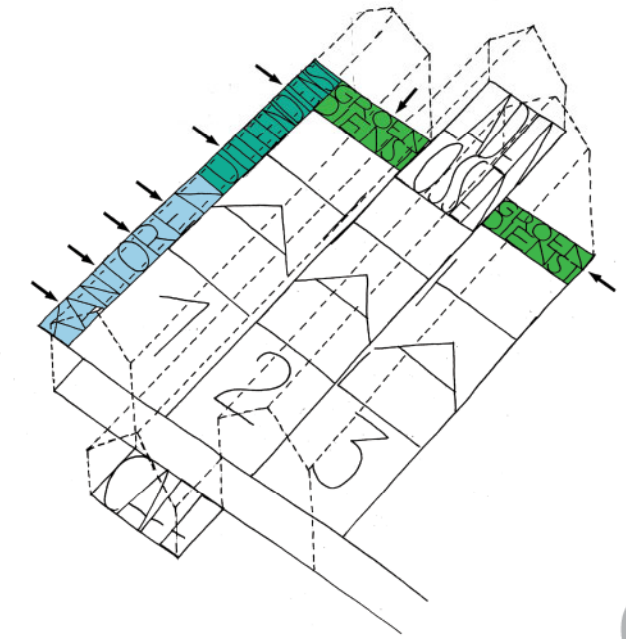


## KANTOREN (bijgebouw westzijde)

Het voorstel voor de organisatie en lokalisatie van de kantoorfuncties binnen het gebouw wijkt af van de suggestie in de projectdefinitie. De vooropgestelde 'dode' logistieke functie (opslag materiaal parkonderhoud) op het begane grondniveau stemt niet overeen met het gewenste levendige beeld van de gebouwencluster.

Een opengewerkte westflank (bestaande dagopeningen tot op het maaiveld) draagt bij tot de vooropgestelde, levendige dynamiek van het gebouw langsheen de belangrijke circulatie as voor voetgangers en fietsers richting Damplein (openbaar vervoer, station, wijk Dam, parkeerplaatsen openbaardomein).

Langsheen de westgevel worden een aantal duplex kantoor units (begane grond / interne trap / vide / eerste verdieping) voorzien. De casco loft-kantoor units (180m<sup>2</sup>) zijn koppelbaar volgens de noden van de Stad Antwerpen en de toekomstige investeerder. Aangezien ze allen beschikken over een onafhankelijke toegang en interne circulatie blijft hun autonoom polyvalent gebruik (verhuurbaarheid) in nabije en verre toekomst gevrijwaard. Tevens wordt door deze eenvoudige, compacte organisatie (geen gemeenschappelijke delen) extra kantoor oppervlakte gegenereerd.



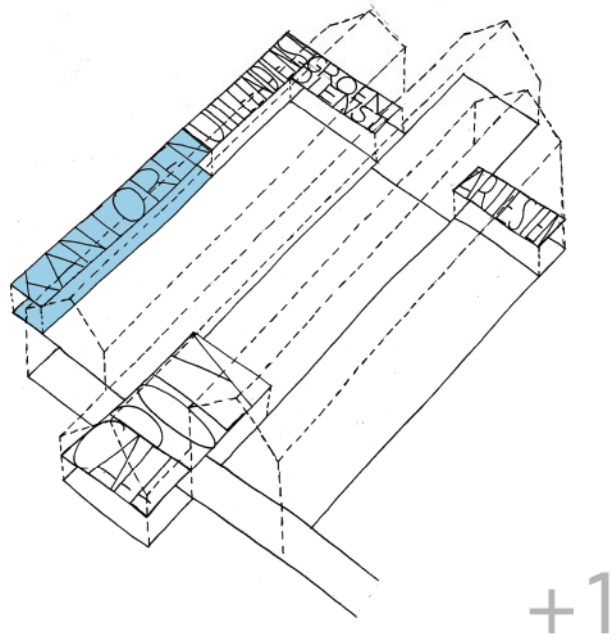
organigram: kantoren - groendienst

0

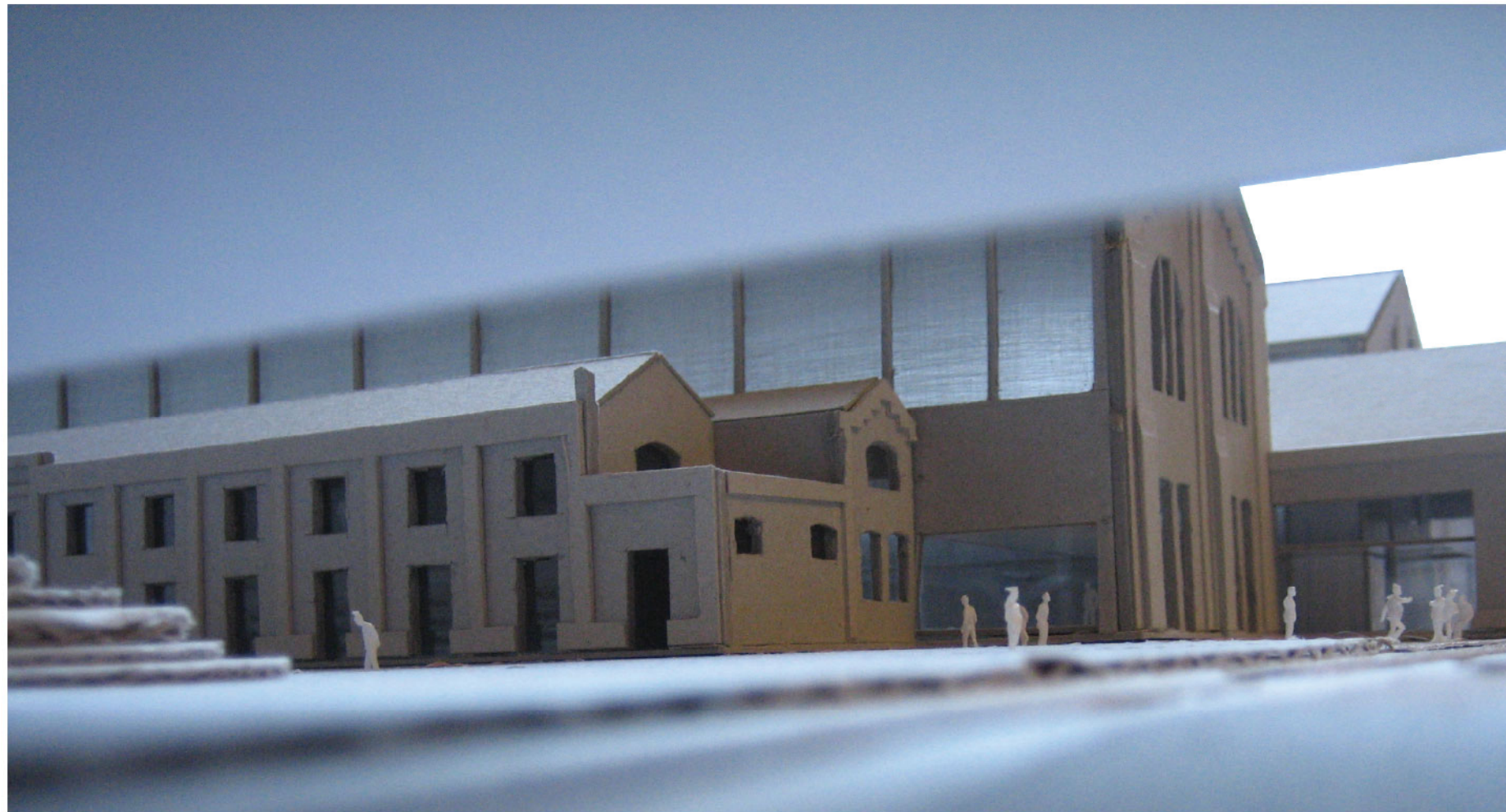


Opengewerkte westflank: autonome kantoorunits





organigram: kantoren



Zuidwestzijde: door de pleinwerking ontstaat een levendige aanblik

### UITLEENDIENST – UITLEENBALIE (bijgebouw westzijde)

Logischer wijze worden de uitleendienst met aanpalende logistiek ruimte voorzien in de meeste noordelijke kantoorunit van het westelijk bijgebouw. De ligging beantwoordt aan de behoefte voor een vlotte ontsluiting via het Damplein. Ook is de ligging ideaal voor de toekomstige uitleenbalie: toegankelijk, zichtbaar aanwezig in het park en ingepland aan de zijde van het BMX-parcours.

De bereikbaarheid voor auto's en klein vrachtvervoer is gegarandeerd de zone sluit aan bij de los- en laadkades aan de noordzijde van de gebouwencluster gelegen.

### GROENDIENST

De logistieke ruimte van de groenvoorziening zijn voorzien op het begane grond niveau langs de noordelijke flank van de gebouwencluster. De evidente zonering, in de rug van de evenementenhal, sluit aan bij de verharde oppervlakken van de los- en laadkade.



# 3. ORGANIGRAM

**B. BUURTSPOORT HAL - SPORHAL HOGESCHOOL**

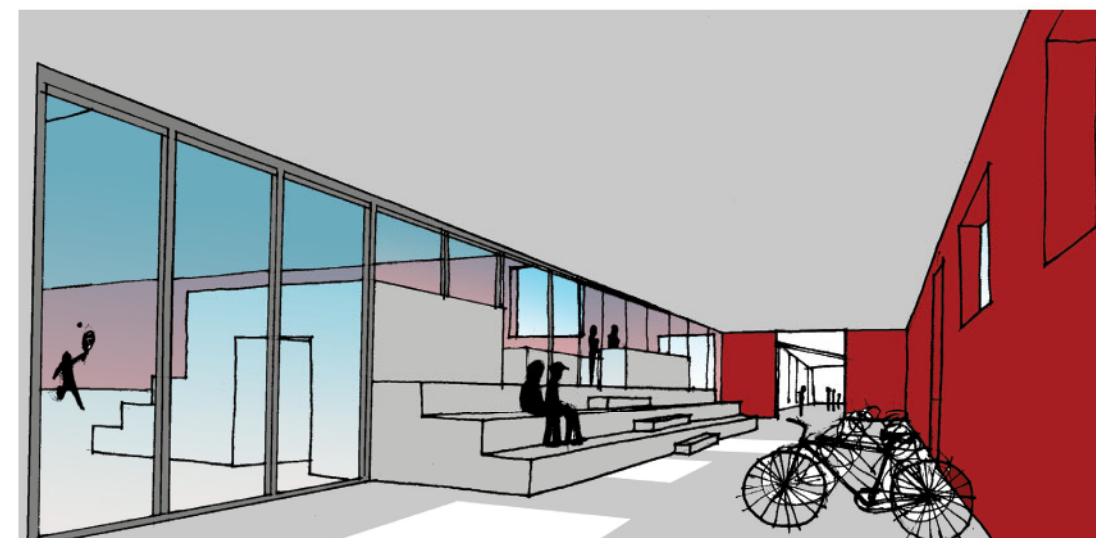


## BUURTSPOORT (tussenloods)

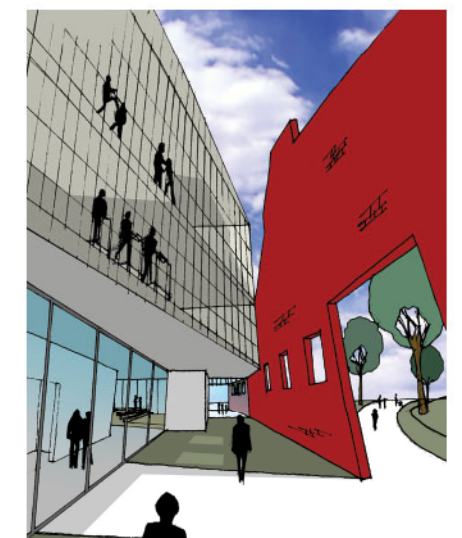
De foyerruimte vormt een overgangszone tussen park en buurtsporthal. Ze fungeert hier als inkom, wachtzone, overdekte ontmoetingsruimte, fietsenstalling, circulatiezone, etalage, ...

De zone wordt afgesloten d.m.v. een industriële rolpoort voor ongewenst gebruik op tijdstippen waarop de sporthallen (buurtsport en/of hogeschool) niet in gebruik zijn. Rechtstreekse, interne circulatie naar de horecazaak is mogelijk via het foyervolume.

Een centraal geplaatst tribunemeubel vormt de aanleiding voor ontmoeting en kruisbestuiving tussen de verschillende gebruikersgroepen (buurtsporter, individuele sportbeoefenaar, jogger, studenten hogeschool, ...). De centrale verheven positie van het zaalwacherslokaal, geïntegreerd in/op het tribunemeubel, verleent de zaalwachter een panoramisch overzicht over de toegang van buurtsporthal en sporthal hogeschool, de wachtzone, de buurtsporthal en de buiten activiteiten in het park. Tevens is de centrale positionering erop gericht alle rechtstreekse verbindingen tussen buurtsporthal en hogeschool (kleedruimten, berging grootmateriaal, sas) in één oogopslag te kunnen controleren.



foyer, wachtzone / tribune / buurtsportloods



foyer, toegang sporthal hogeschool - buurtsport



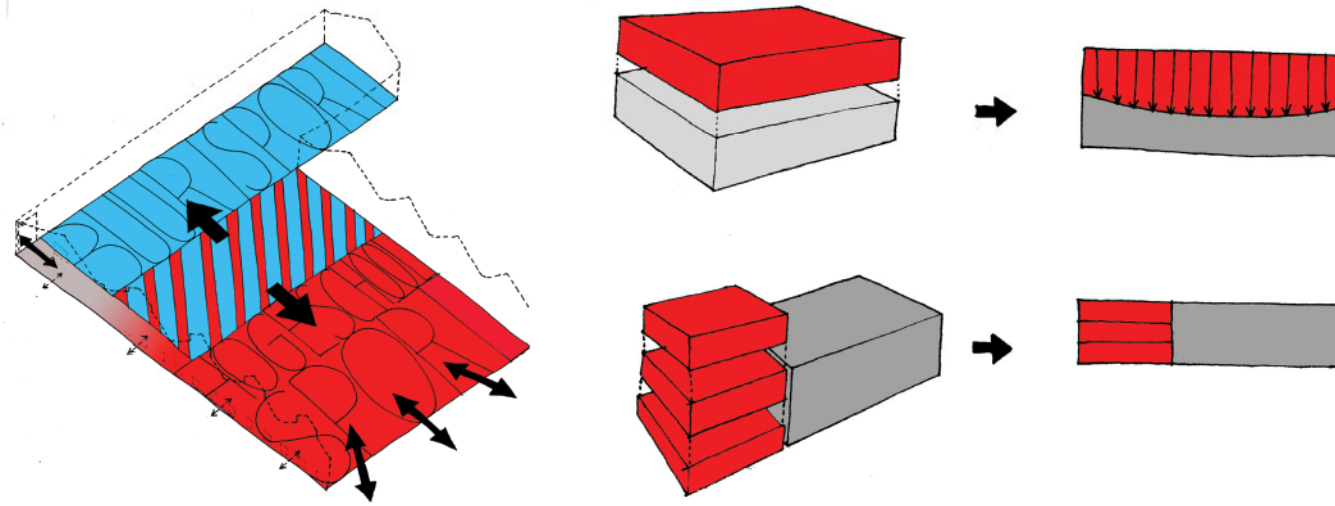
## NIEUWBOUW SPORHTAL HOGESCHOOL

De organisatie van het programma over twee bouwlagen zoals gesteld in de projectdefinitie blijkt na analyse niet logisch.

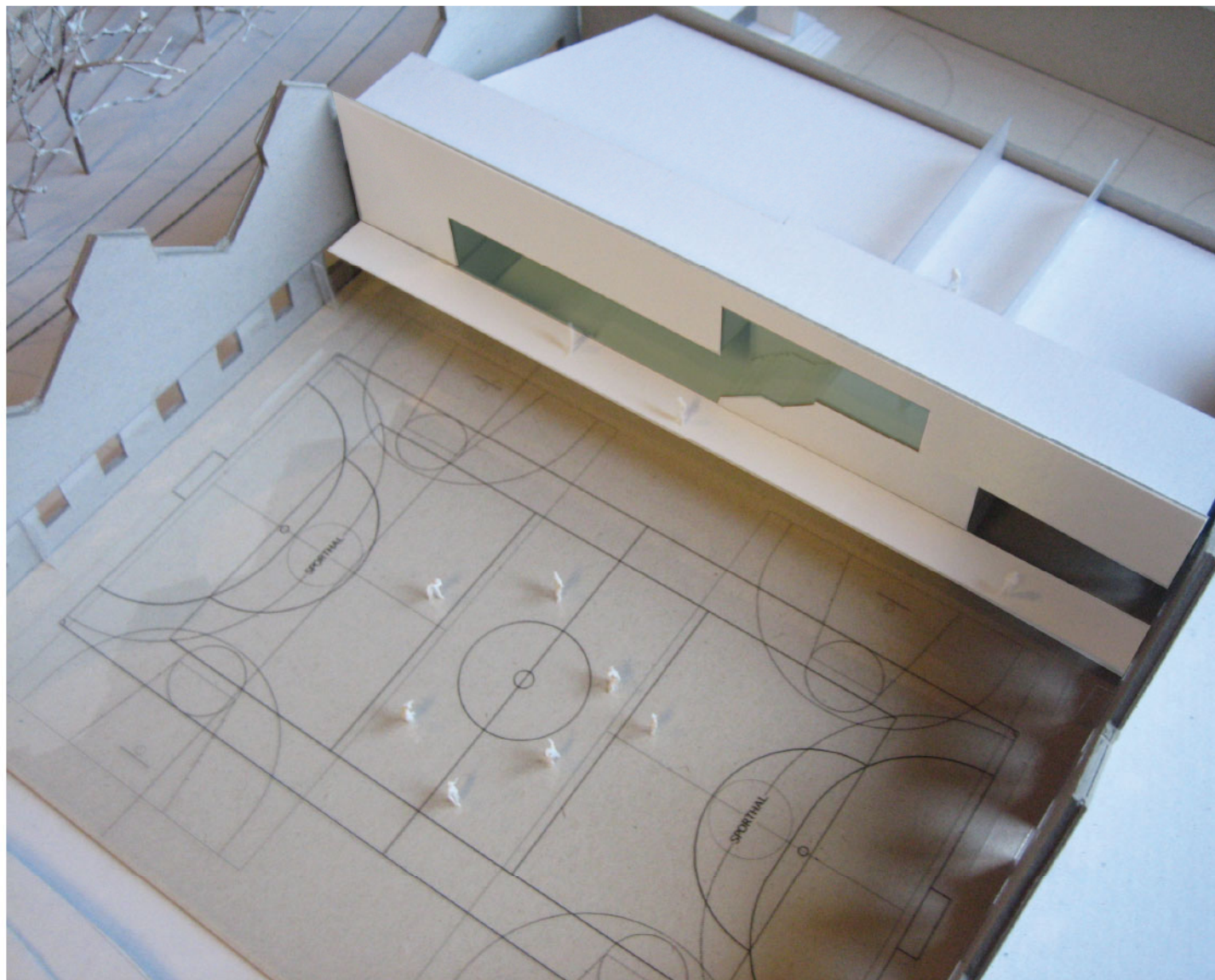
Eenzijds creëert deze opdeling een onder- en bovenverdieping waartussen geen interactie mogelijk is. Gezien de functionele invulling alle beschikbare oppervlakte zou in beslag nemen. Dit resulteert in een gebouw zonder collectieve belevingswaarde. Anderzijds blijkt een 2-lagige sporthal vanuit stabiliteitsoogpunt niet economisch (zie toelichting ingenieur stabiliteit). De aanzienlijke overspanningen van de grote hal, de dynamische belastingen, de vooropgestelde minimale vrije hoogtes en de gevraagde oppervlaktes van de kleinere zalen motiveren bovenstaande vaststelling.

Volgende parameters vormen de uitgangspunten voor een optimale planorganisatie:

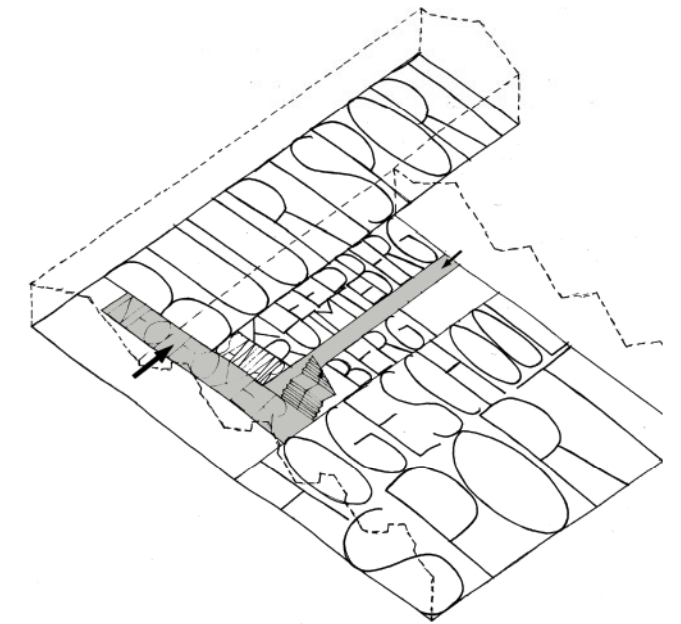
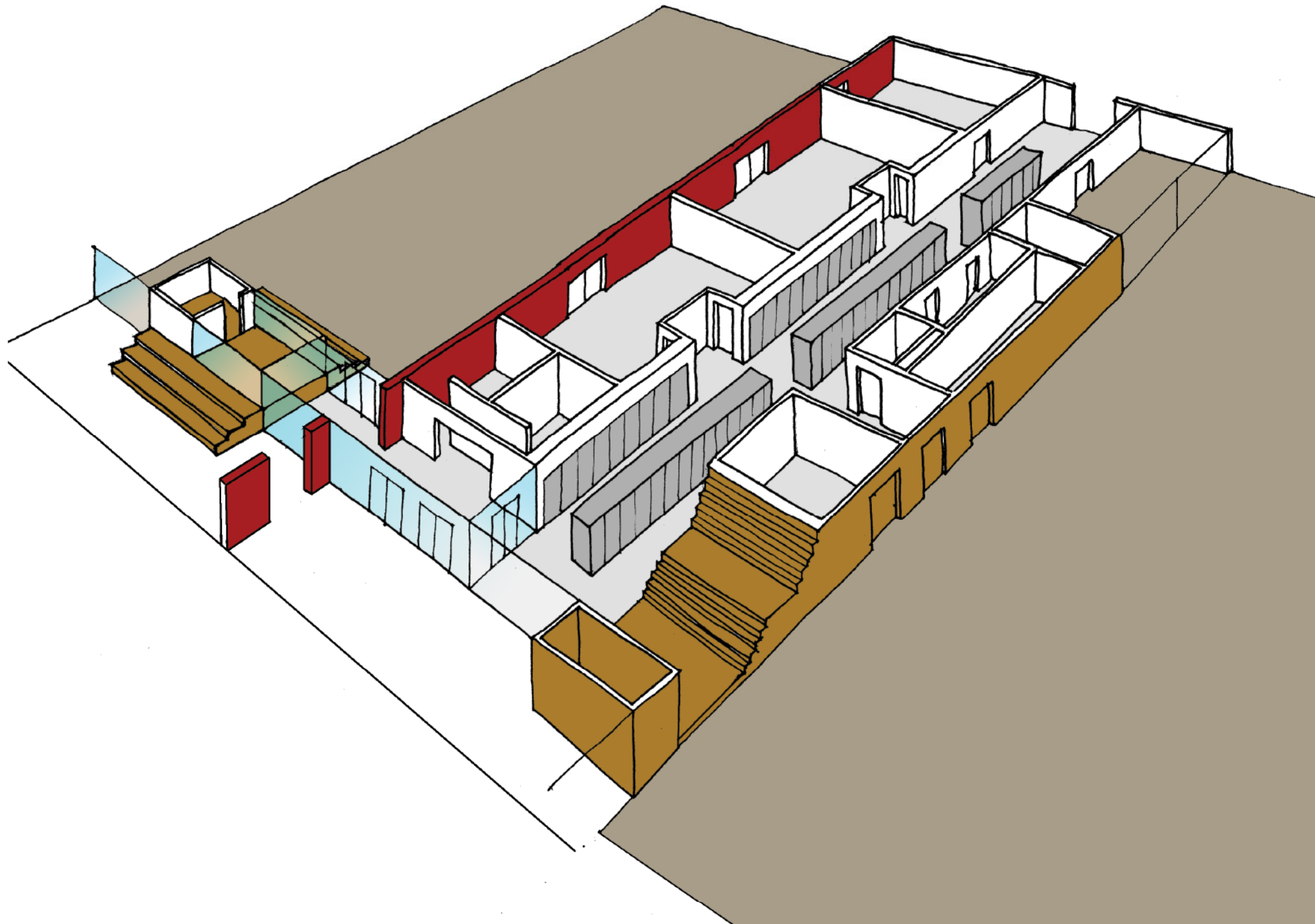
- 'sociaal gebouw': Enerzijds zijn sociale interactie, ontmoeten en sportbeleving essentieel voor een opleidingsgebouw. Anderzijds dienen een onafhankelijke werking en een rustige studieomgeving de uitgangspunten te zijn voor de educatieve lokalen zelf.
- maximale toegankelijkheid: voor alle gebruikers (buurtsporters, studenten, mindervaliden, supporters, personeel, ...) en logistieke redenen (beoogde dubbelgebruik: kleedkamers, berging kuis-machine, toegangspoort, ...).
- compact gebouw: waarbij een maximale netto gebruiksruimte gecombineerd dient te worden met een minimale bruto oppervlakte (vb: geen gangen, rechte lijnige volumes, ...)
- eenvoudige constructiemethoden zijn essentieel voor een economisch, haalbaar concept.



Logica 3-lagig gebouw: economisch / sociaal

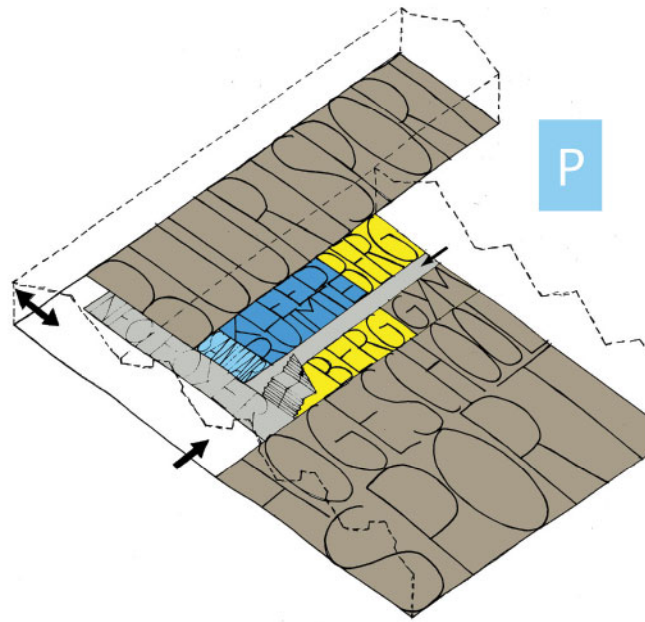


schaalmodel, 3-lagig gebouw

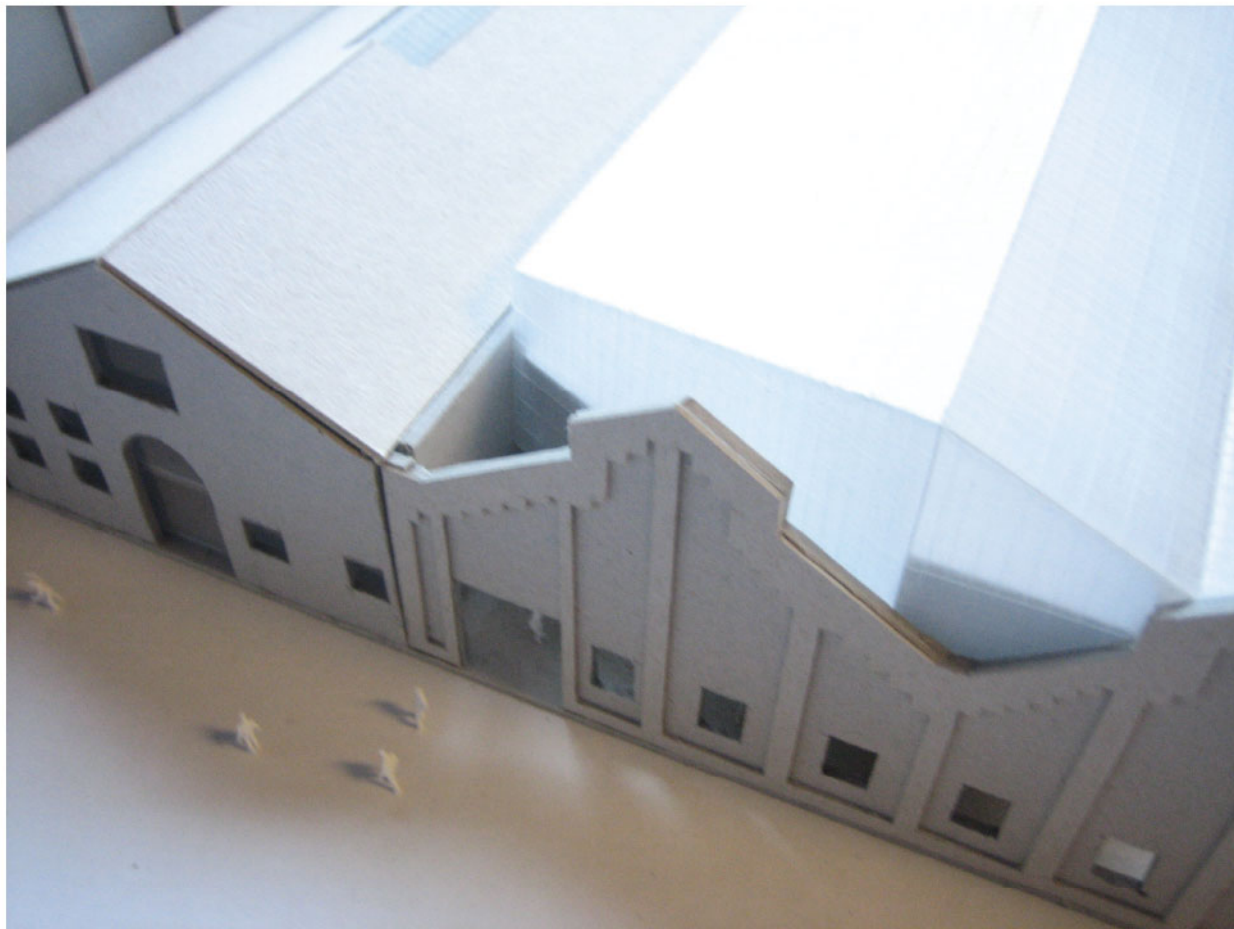


organigram: circulatie assen





organigram: secundaire functies



foyer , toegang sporthal hogeschool - buurtsport

# O

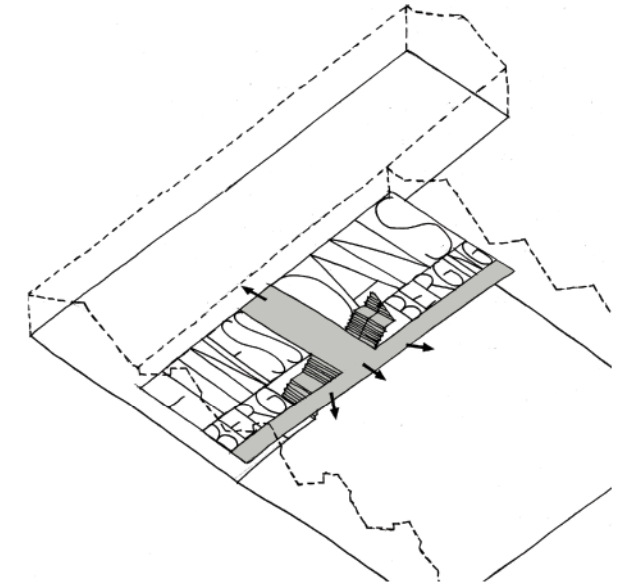
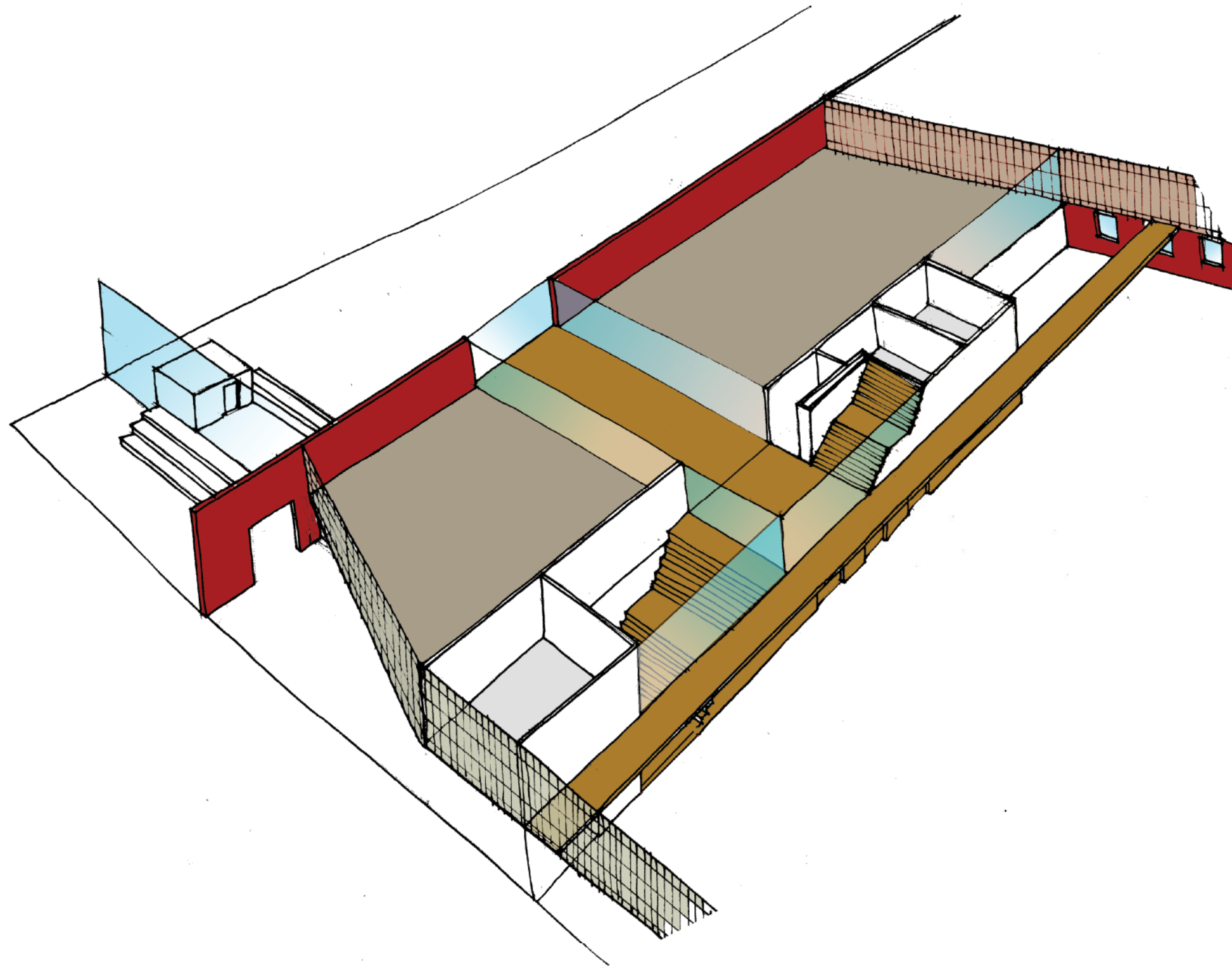
INKOM - KLEEDKAMERS - SPORTHAL

Door een uitsnijding ter plaatse van de inkomzone ontstaat een buitenruimte. De ingreep accentueert ondubbelzinnig de hoofdtoegang van de sporthal. Deze afsluitbare bufferruimte, omsloten door enerzijds de oude bakstenen gevelschil en anderzijds de nieuwe opalen gevelhuid, vormt het eindpunt van het foyervolume dat zich uitstrekt over de totale lengte van de gebouwencluster. Ze creëert een naadloze overgangszone tussen park en gebouw.

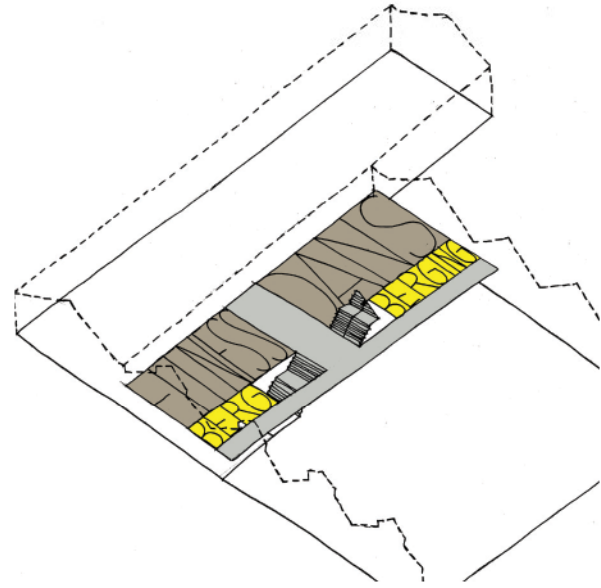
Aan de achterzijde (noord), waar de parking voor personeel is voorzien, bevindt zich een tweede dienstingang. Deze secundaire toegang sluit aan op de interne circulatie en is nabij het lokaal voor docenten gelegen.

Door het vooropgestelde dubbelgebruik is de inplanting van de kleedkamers, buurtsporthal en sporthal hogeschool op begane grondniveau een evidentie. Enerzijds biedt dit garanties voor een maximale toegankelijkheid voor alle gebruikers (incl. mindervaliden). Anderzijds is een gelijke vloerpas een must voor de beoogde functionele koppelingen (berging kuismachine, toegangspoort, kleedruimten, ...).

Een monumentale trap verbindt de dienstruimten (lockers, kleed, berging) met de grote sporthal. Door zijn schaal en transparante uitwerking ontstaat hier een ruimte voor ontmoeten en sociale interactie. De circulatie deelt het gebouw niet op, maar creëert een sociaal, leesbaar en overzichtelijk gebouw.



organigram: circulatie - foyer - supporters gaanderij



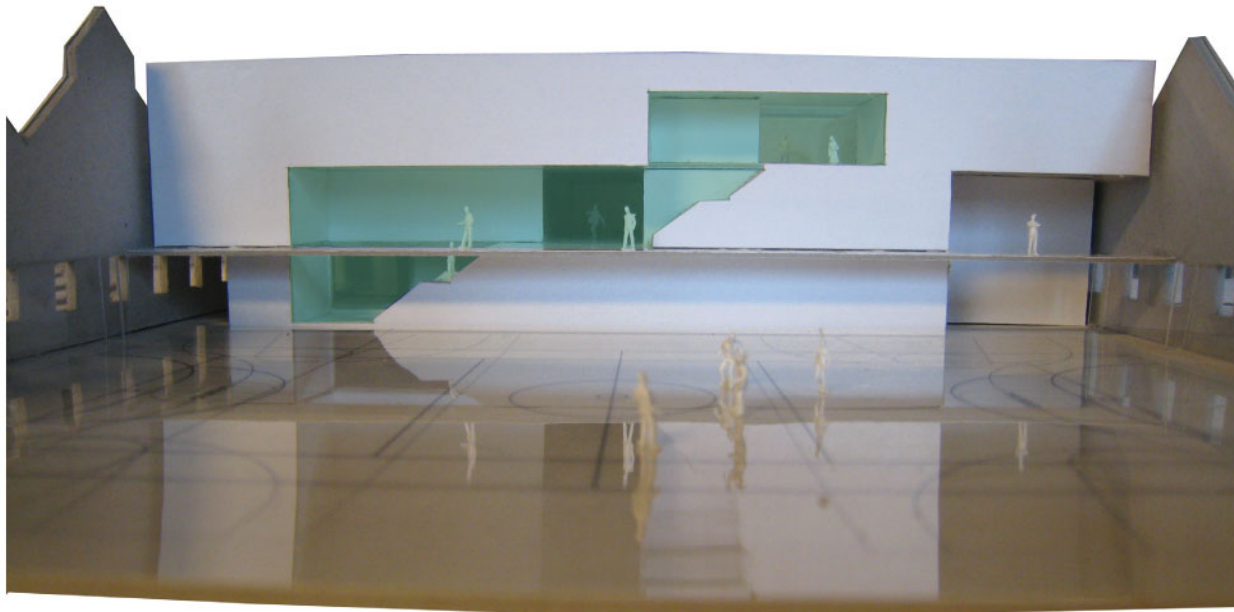
organigram: fitness - danszaal

+1

FITNESS - FOYER - DANSZAAL

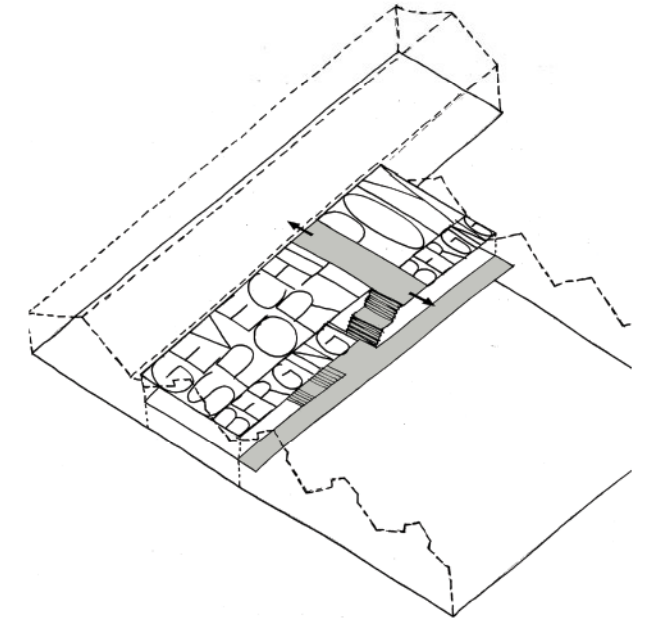
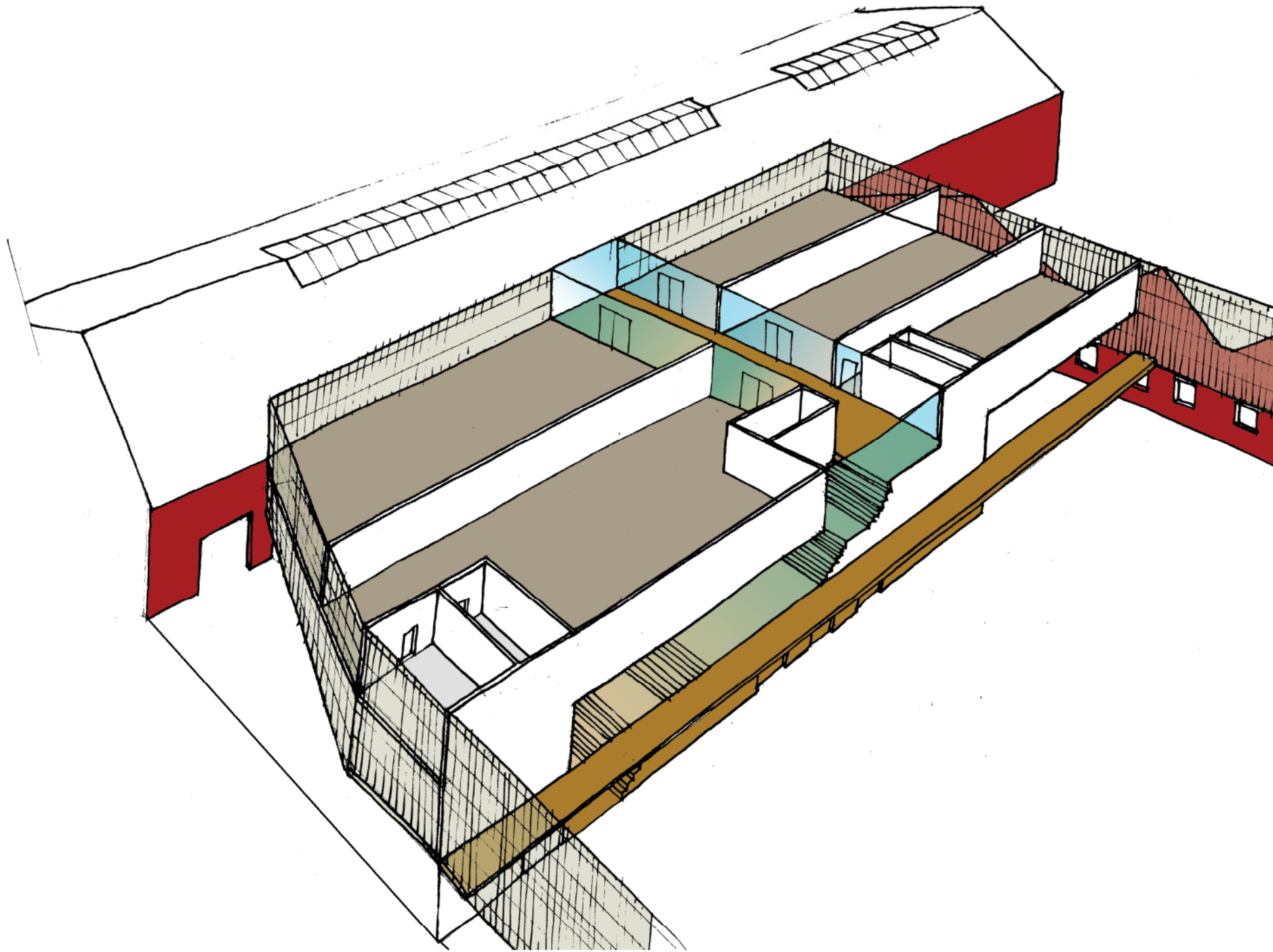
Op de eerste verdieping mondt de trap uit in een foyerzone die de danszaal en fitnessruimte onderling scheidt. Het foyer wordt op de koppen voorzien van grote glasvlakken die een uitzicht bieden op de buursporthal (linkerzijde) en de grote zaal (rechterzijde). De foyerruimte, waar ook de lift toekomt, kan verder ingericht worden met zitmeubilair, drankautomaten, ... Tevens biedt deze toegang tot een gaanderij voor supporters in de grote zaal.

Fitness- en danszaal beschikken telkens over een individuele bergruimte.



schaalmodel: interactie sporthal - foyers verdiepingen



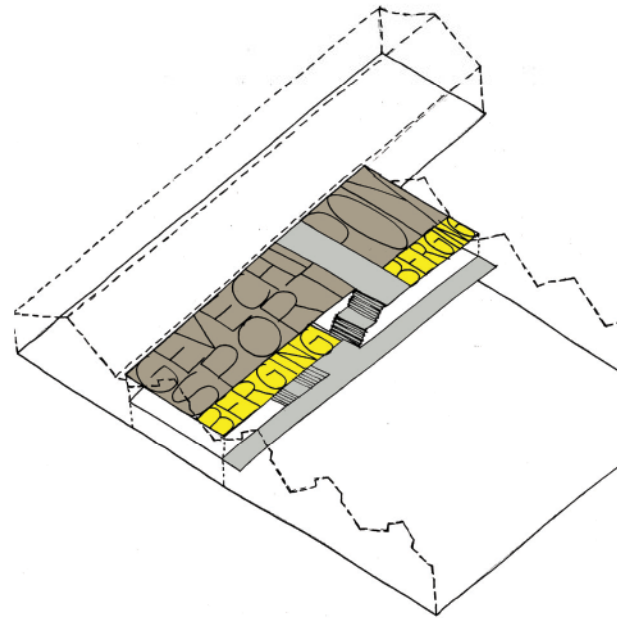


organigram: circulatie - foyer - supporters gaanderij

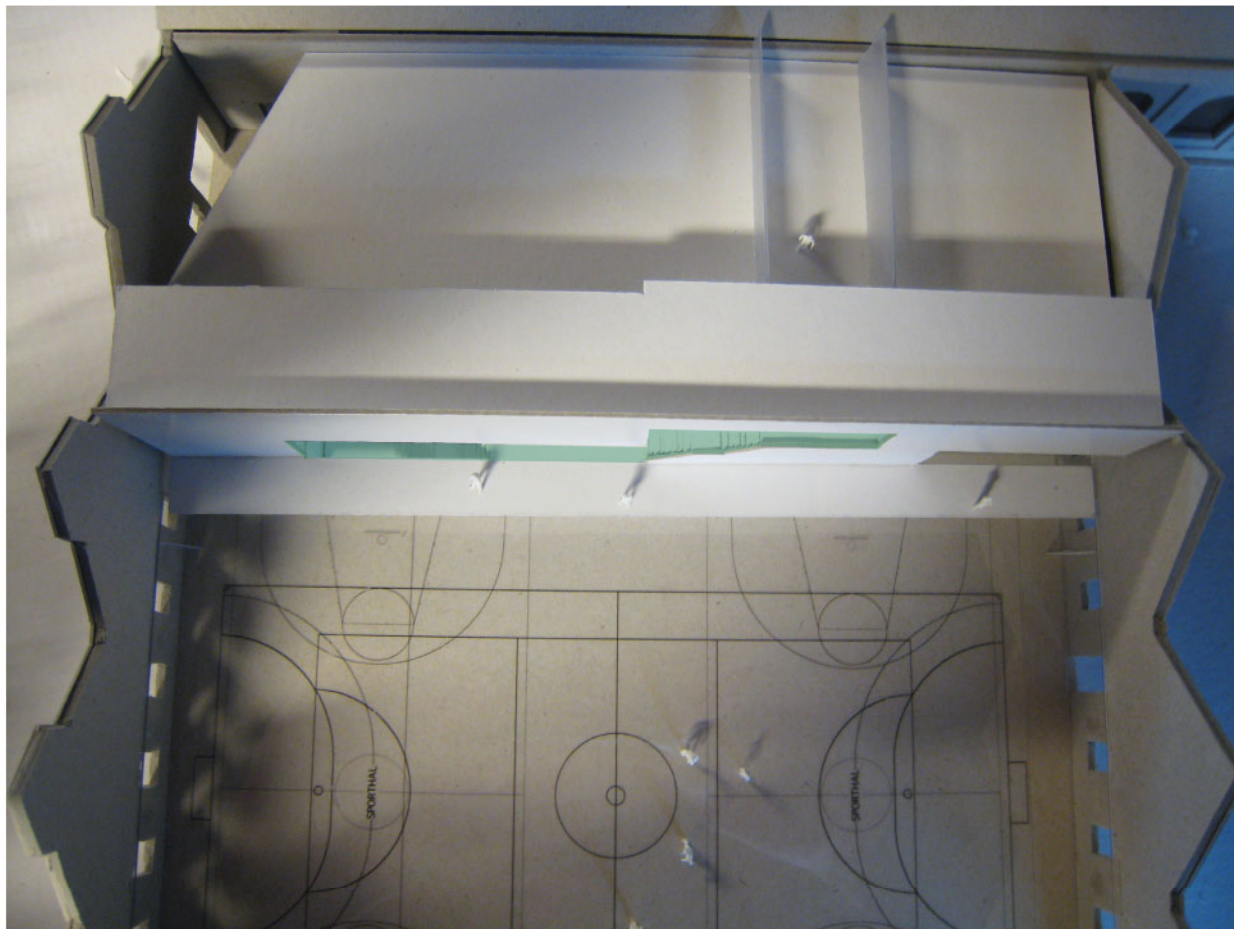
# +2

GEVECHTSSPORT - FOYER - POLYVALENT

Op de tweede verdieping eindigt de verticale circulatie in een foyerzone die de zalen voor gevechtssporten scheidt van de polyvalente ruimten. Op de koppen ervan bieden grote glasvlakken een buitenzicht en een kijk op de grote zaal. Ook de liftkern bedient rechtstreeks dit foyer. Verder worden individuele bergingen voorzien die rechtstreeks gekoppeld zijn met de gevechtssportzaal en de polyvalente ruimten.



organigram: gevechtssport - polyvalente ruimte



schaalmodel: 2de verdieping

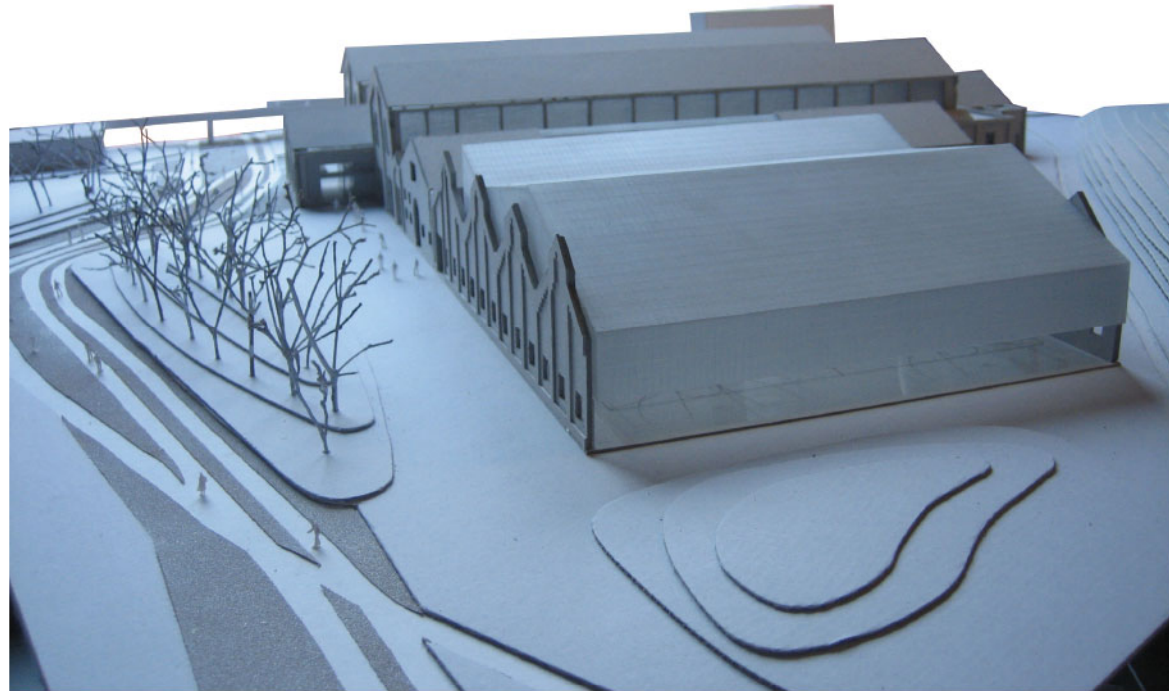
# +3

Boven het middentravee wordt de zone voor technieken ondergebracht. De centrale locatie, tussen grote zaal en gestapelde zalen is de meest economische en vanuit technisch oogpunt optimaal: eenvoudig en rechtlijnig schachtenverloop, minimum lopende meters kanalen. Aanvullend zorgt de onderdakse positionering ervoor dat ventilatierooster, schouwkanalen, ... aan het zicht worden onttrokken.

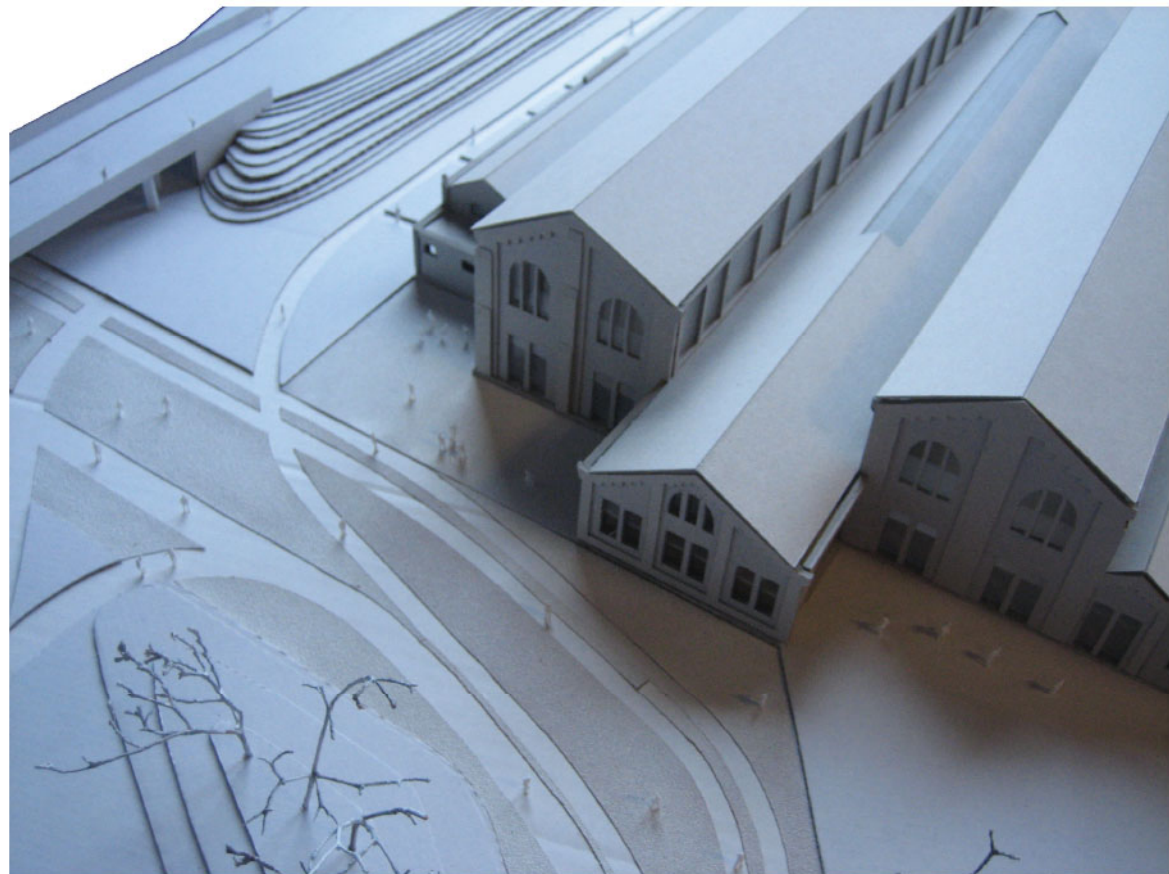


# 4. PLANNEN / VISUALISATIE





Gevel oost



Gevel noordoost



Gevel zuid, bestaande toestand





Gevel noord



Gevel zuid





# 5. MATERIAALGEBRUIK

## 5. MATERIAAL GEBRUIK

De opgegeven budgettering in de projectdefinitie enerzijds en de mondelinge toelichting tijdens de briefing anderzijds motive- ren ons om 2 mogelijke materialisaties voor te stellen voor de nieuwbouwsportal.

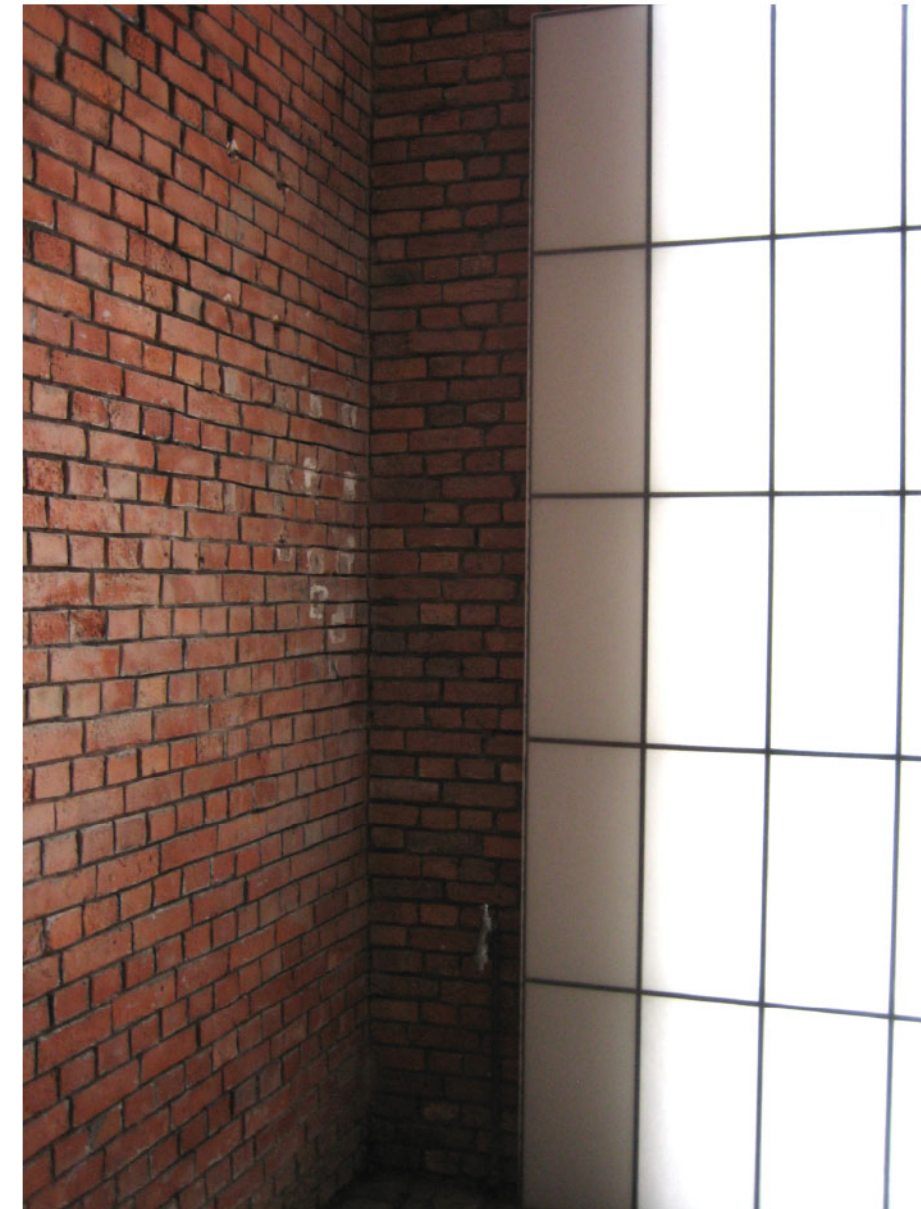
### 1. TRANSLUCENT 'KALWALL' GEVELSYSTEEM

Bij de voorstudie van referentieprojecten (sportinfrastructuur) noteerden wij de veelvuldige toepassing van REGLIT beglazing. Een terugkerend probleem bij dit materiaal is echter de slechte isolatiewaarde. Daarom stellen wij het gebruik van Kalwall voor; een toepassing die beter isoleert dan dubbele beglazing en beschikt over een uitstekende slagvastheid. Het betreft hier kunst- stof sandwichpanelen gevuld met Nanogel. Dit is een gel die voor het grootste gedeelte uit lucht bestaat. Het is daarom heel licht, maar omdat de gel ervoor zorgt dat bewegingen van de lucht- moleculen verhinderd worden, heeft het goede thermische ei- genschappen. Deze gel zorgt er tevens voor dat geluid wordt gedempt. Een eigenschap die perfect de noden van de evene- mentenhal invult (verticale wanden evenementenhal).

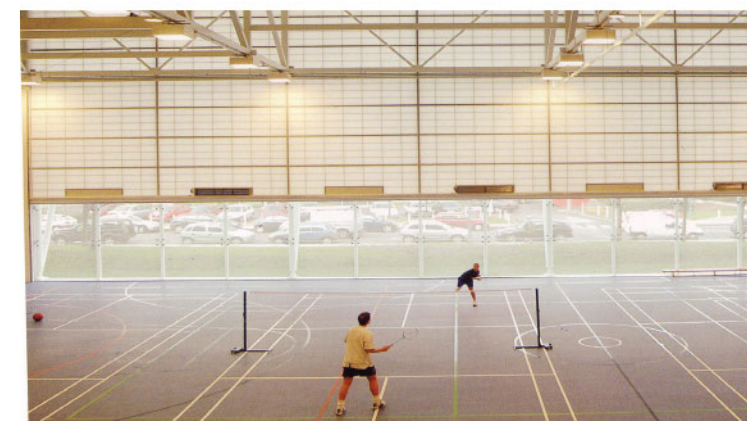
Kalwall kan worden toegepast bij verticale gevels, wanden, koe- pels, lichtdaken en luifels. Door het diffuse licht treden geen reflecties op. Het product is daarom uitermate geschikt voor sportinfrastructuur.

Een bijkomend voordeel is de beperkte brandbaarheid. Het zal in het geval van brandt niet smelten en druipen, zodat het ook kan worden toegepast bij vluchtwegen. Het oppervlak van het materiaal is glad en slagvast. Het wordt in al dan niet thermisch onderbroken profielen verwerkt. Tot slot zijn de panelen zelfrei- nigend. Het product wordt inmiddels al tientallen jaren toege- past in de VS. Na een succesvolle introductie in Engeland is het nu ook in de rest van Europa verkrijgbaar.

Ingesloten vindt u aanvullend de detailplannen opgemaakt in sa- menspraak met de fabrikant. De gedetailleerde voorstudie ga- randeert een haalbare, realistische uitvoering ervan.



proefopstelling: binnenste - buiteneffect, gezandstraald bestaand metselwerk / translucent gevelsysteem

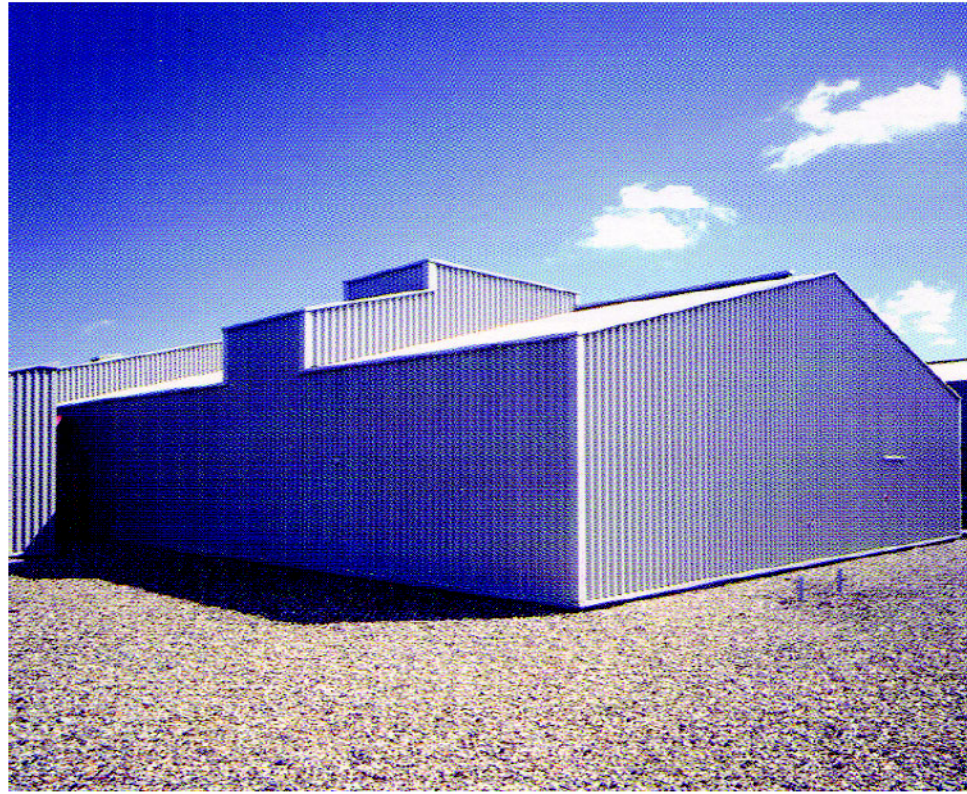


Referentievoorbeelden Kalwall-systeem



## 2. ALUMINIUM SANDWICHPANEEL

In een alternatief voorstel worden het dak en of gevel uitgevoerd in industriële aluminium gevelpanelen. De hoge standaardisatiegraad en snelle montage bieden een economisch alternatief voor de materialisatie van het architecturaal concept zonder afbreuk te doen aan de essentie ervan. Het binnenste - buiteneffect vervalt echter.



Referentievoorbelden aluminium sandwichpanelen



