

STEDELIJKE ACADEMIE VOOR MUZIEK EN WOORD - LOKEREN
KUNSTENCAMPUS "TER BEUKEN" - LOKEREN

OO 1403 E

1. ANALYSE PROJECTDEFINITIE EN PROGRAMMA VAN EISEN (PVE)

1.1 DOELSTELLING OPDRACHT / MISSIE OPDRACHTGEVER

Vormgeven aan de nieuwe kunstencampus "Ter Beuken" (muziek, woord en beeldende kunst), met als missie de leerling te vormen tot een zelfstandig kritisch cultuurwezen.

1.2 EISEN ONTWERP / AMBITIE OPDRACHTNEMER

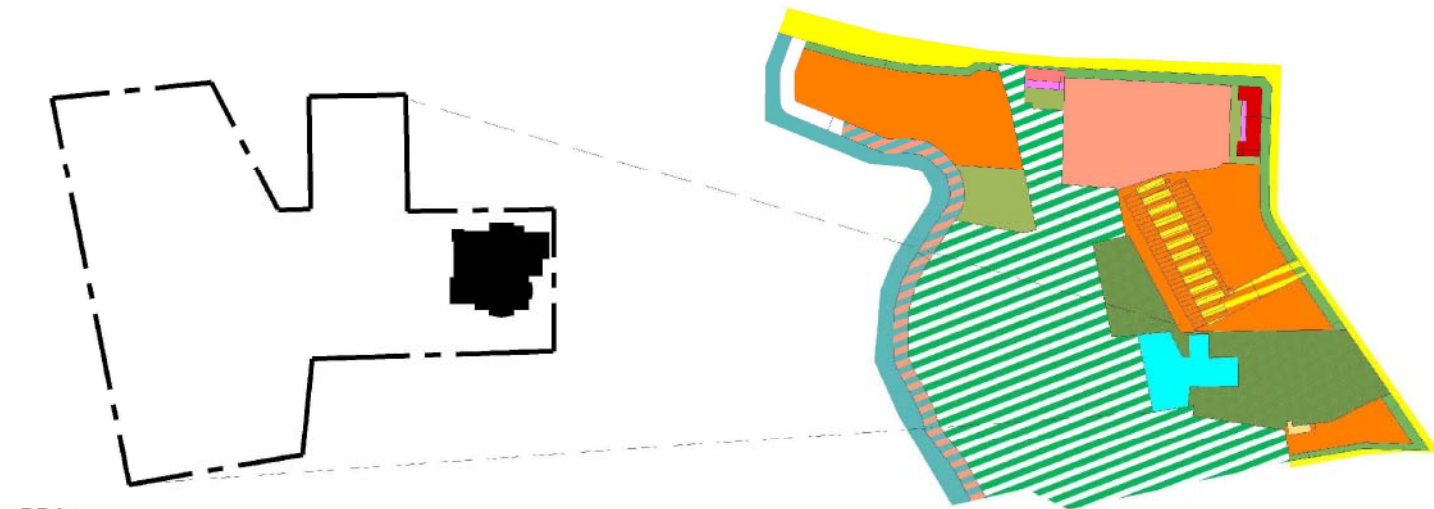
Ontwerpen van een kwaliteitsvol en duurzaam gebouw (uitbreiding bestaande "Villa ter Beuken") als ontmoetingsplek tussen cultuurminnende individuen met volle respect voor de aanwezige inspirerende omgeving.

Programma van eisen (PVE):

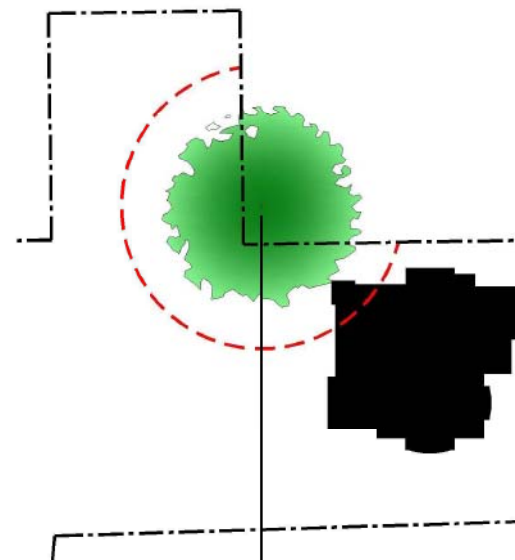
- Voorkeur voor horizontaal plan (beperken van verticale circulatie).
- Bijzondere aandacht voor akoestiek.
- Fysieke verbinding tussen bestaand gebouw en uitbreiding.
- Clustervorming;
 - Tekenlokalen met berging
 - Lokalen algemene muzikale vorming
 - Lokalen algemene verbale vorming met bibliotheek, in de nabijheid van de toneelzaal
 - Slagwerklokaal en jazzlokaal
 - Secretariaat, directeur en leraarslokaal

1.3 RANDVOORWAARDEN

- Bijzonder plan van aanleg "Bergendries-Ter Beuken" (afwijkingen op het vlak van kroonlijsthoogte en dakvorm zijn mogelijk)
- Aanwezige grachten kunnen worden omgelegd, overwelfd of gedempt.
- Behoud van bruine beuk, achteraan de villa



BPA-bouwzone



bruine beuk



2 VOLUME

2.1 INPLANTING

Algemeen kan men stellen dat het "Park ter Beuken" onderverdeeld is in een historisch gedeelte en een recreatief gedeelte waarbij de "Villa ter Beuken" deel uitmaakt van het historische deel. De overgang tussen het historische gedeelte en het recreatief gedeelte situeert zich op ongeveer 25m vanaf de achtergevel van de villa.

Door de uitbreiding te voorzien achter de villa (zonering BPA), ter hoogte van deze overgang kan de uitbreiding dan ook als scharnierpunt functioneren tussen het historische deel en het recreatief deel van het park.

Het gebouw wordt vervolgens in het verlengde van de villa ingeplant om te vermijden dat de aanbouw het park zou gaan opdelen en er een breuk ontstaat. Hierbij aansluitend wordt, mede vanuit budgettaire redenen en de opgelegde beperkte terreinbezetting geopteerd om de uitbreiding direct achter de villa te voorzien.

Uitgaande van deze optie vormt de uitbreiding van de huidige villa dan ook geen stijlbreuk met het fraai aangelegde historische park, gelegen voor de villa, bekeken vanuit de Groendreef.

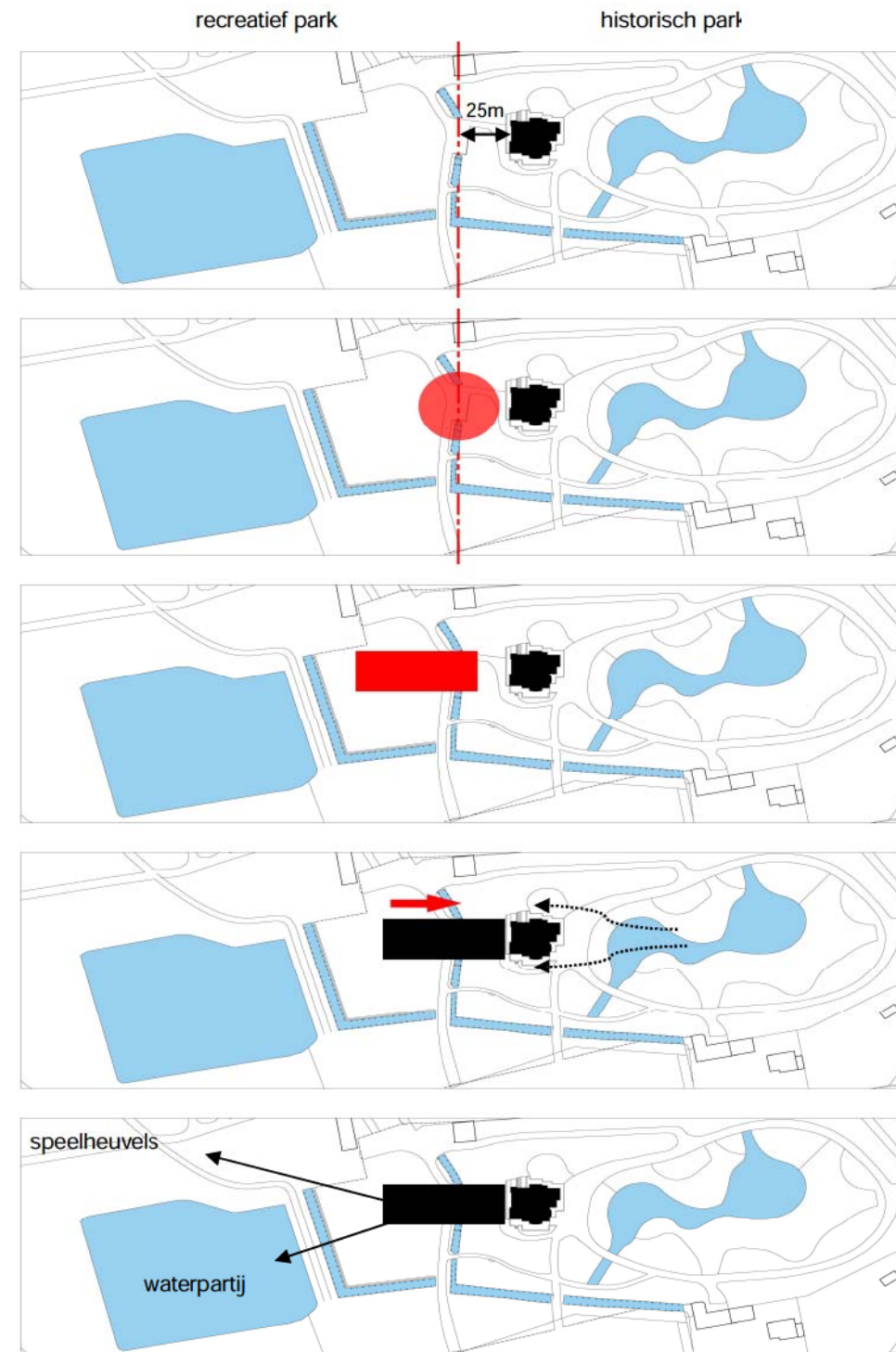
Tot slot stelt deze inplanting het gebouw in staat een nieuwe relatie aan te gaan met de waterpartij en de speelheuvels binnen het parkgebied.



speelheuvels



waterpartij



historisch park

2.2 VOLUME

Uitgaande van de wens om een gebouw te ontwerpen met een horizontaal plan, waarbij de maximale terreinbezetting van +/- 750m² dient gerespecteerd te worden (BPA), kunnen theoretisch alle nodige lokalen worden voorzien binnen de contouren van een gebouw met twee verdiepingen. Deze oplossing impliceert echter het door elkaar plaatsen van diverse programmaonderdelen, waardoor onder andere niet alle functies geclusterd kunnen worden.

Ook vanuit akoestische overweging impliceert het schikken en door elkaar plaatsen van de gevraagde programmaonderdelen het ontstaan van spanningen en confrontaties. De productie van muziek veroorzaakt immers een aanzienlijk aantal decibels en de afdeling "woord" vergt een ander type concentratie en bij regelmaat stilte (zie ook deel 7: akoestiek).

Hieruit volgend is het idee ontstaan het gebouw vertikaal op te delen, nog steeds binnen de context van een minimaal aantal bouwlagen, waarbij voor de afdeling woord een volume ontstaat met twee bouwlagen en voor de afdeling muziek een volume ontstaat met drie bouwlagen, enerzijds rekening houdend met de gevraagde oppervlaktes van de diverse lokalen en anderzijds rekening houdend met de maximale terreinbezetting.

Vanuit het streven naar een compact volume laten we de twee delen versmelten daar waar de verticale distributie van de gebruikers zal plaatsvinden. De uitbreiding wordt zo een ruimtelijke samenvoeging van twee onderdelen (muziek en woord) waarbij de gemeenschappelijke zone (circulatie) als buffer tussen beiden dienst doet.

2.3 INTEGRATIE

Volgend op het voorafgaande wordt vanuit de omgevingsparameters het volume getransformeerd. Het volume zal zo zijn ontwerpbepalende (uitsparing voor boom, aansluiting ter hoogte van het bestaand gebouw, zicht op de waterpartij, uitnodigende inkom) en samenstellende elementen (muziek en woord) tonen.

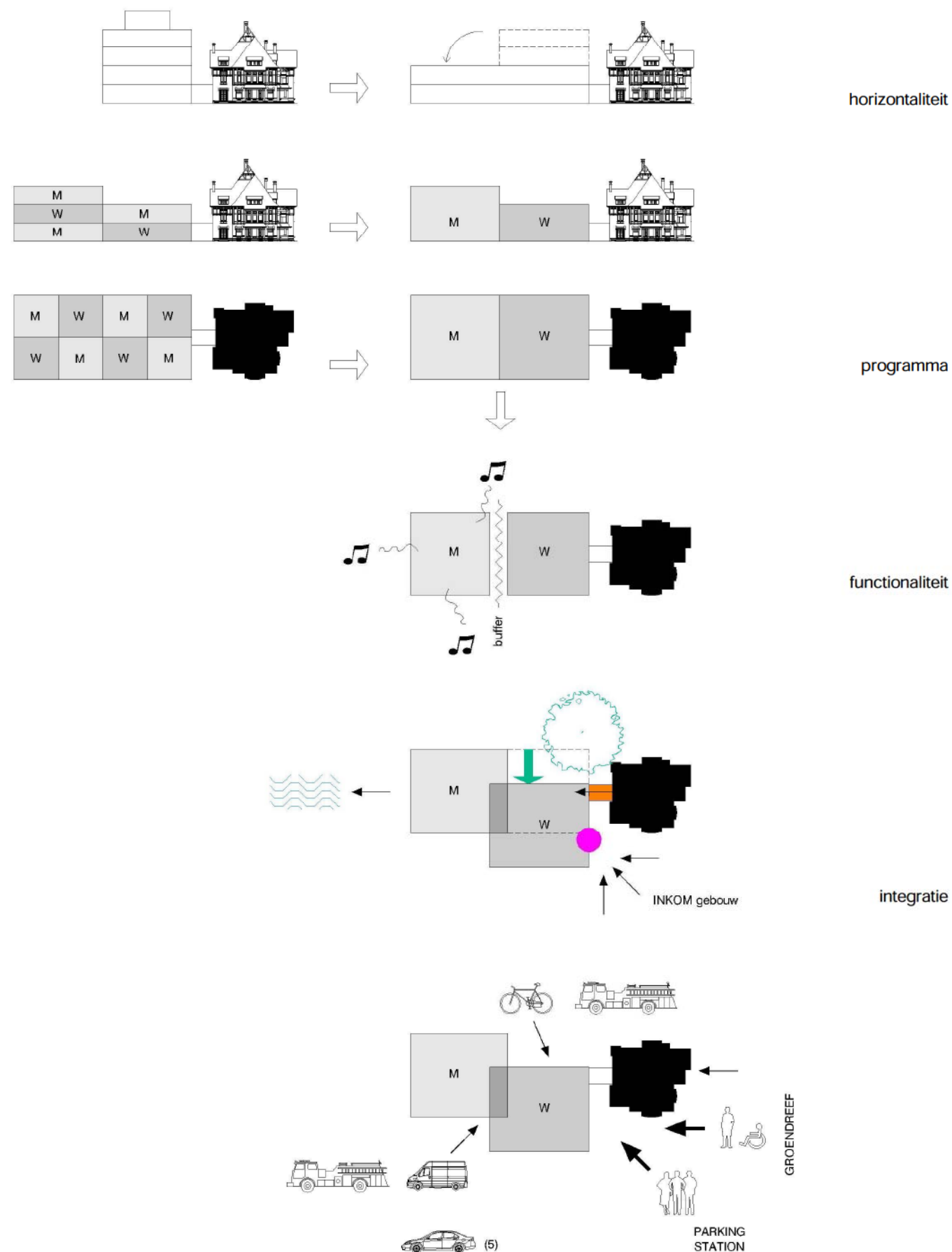
Deze transformatie wordt gerealiseerd door één van beide volumes richting parking te verschuiven.

Op deze wijze situeren de volumes zich op een vanzelfsprekende wijze en vormen zo de basis van het ordenend principe van het ontwerp waarbij het nieuwe gedeelte uit de omgeving is ontstaan en deze vervolgens zal transformeren.

Gevolg hiervan is dat tevens de optie duidelijk wordt om de uitbreiding, binnen de grenzen van zijn compacte configuratie, op schaal te brengen van het bestaand gebouw. De uitbreiding valt in twee delen uit elkaar met elk een grondoppervlakte gelijk aan deze van het bestaand gebouw.

De statige compositie herbergt in het lage volume de afdeling woord en vormt de basis voor de aansluiting met de bestaande villa, de uitbreiding toont op deze wijze respect voor de "Villa ter Beuken".

In dit lage volume zal zich tevens het inkomgeheel bevinden vanwege zijn duidelijk vooruitgeschoven positie. De inkom is hierdoor helder afleesbaar, uitnodigend en "communicatief met zijn omgeving", en dit enerzijds vanuit het historisch aangelegde park (Groendreef) en anderzijds vanaf de parking, gelegen aan het station.



3 PLAN (zie ook deel 11: plannen)

3.1 INKOMZONE

De "Villa ter Beuken" is meer dan een deel van de nieuwe academie, het is een deel van het historisch geheugen van de stad Lokeren. Door de inkom van de uitbreiding te verlengen met een verhard oppervlak verlenen we de villa een platform, een "heuvel in steen", waardoor het enerzijds zijn statigheid kan bestendigen en anderzijds vanuit de omgeving een visueel geheel vormt met de nieuwbouw.

De inkomzone wordt zo een promenade, een buitenpodium en tevens ook een tentoonstellingsplatform in open lucht met de villa als "decor".

Ook mede door de fietsenberging te voorzien onder het centrale volume ontstaat ter hoogte van de inkomzone een plaats tot communicatie met als decor de bestaande villa (beschermde monument). De fietsenstalling wordt hierdoor ook aan het oog onttrokken.

De promenade leidt naar de overdekte inkomzone en de inkomhal met sas en biedt van hieruit een duidelijk zicht op de ontvangstbalie met secretariaat. Dit secretariaat met infodesk is gesitueerd op een strategisch, duidelijk zichtbare plaats binnen het complex als verbinding tussen beide inkomdeuren (nieuwe inkom en ceremoniële inkom) en vormt zo de "slagader" van de interne circulatie.

3.2 PUBLIEKSGEDEELTE

Het centrale volume (woord) komt los van de natuurlijke ondergrond en herbergt hier de fietsenstalling waardoor het publieksgedeelte in het bestaande gebouw (vaste muziekzaal) en in de uitbreiding (vaste toneelzaal) vanuit de nieuwe inkom bereikbaar is zonder niveauverschillen en dit vanaf de promenade (mindervaliden).

De vaste toneelzaal en de vaste muziekzaal zijn in elkaars buurt gelegen waarbij de balie als ankerpunt fungeert. Ter hoogte van het voormalig bureel van de directeur wordt een wachthoek voorzien dewelke mede door de aanwezigheid van de kitchenette kan dienst doen als foyer tijdens speciale gelegenheden, concerten of voorstellingen. Tussen het bestaand gebouw en de uitbreiding wordt ter hoogte van de verbinding een afsluitbare vestiaire voorzien.

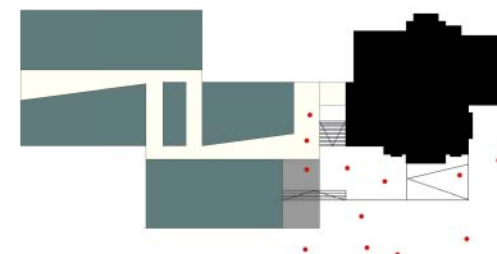
3.3 CIRCULATIE

De compositie van het programma binnen het volume is erop gericht boeiende zichten en doorkijken te laten ontstaan, om zo de grens tussen binnen en buiten op te heffen. Hierdoor organiseert het gebouw het zicht op zijn directe omgeving (monument, waterpartij, park, boom), ontstaat er speelsheid en krijgt het gebouw een poëtisch en inspirerend karakter. Het gebruiken van de circulatie in het gebouw zorgt hierdoor voor een intense gewaarwording van de stichtende parameters van het gebouw.

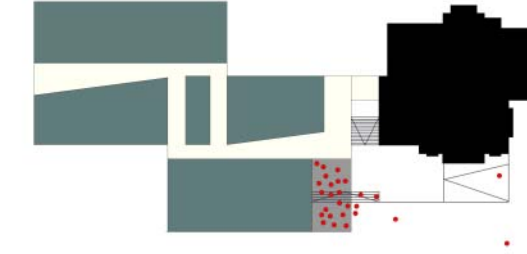
Gangen worden nergens donker en benauwd vanwege hun breedte en lichtinval aan twee zijden. De gangen bezitten strategisch gelegen ontmoetingsruimten die zorgen voor een levendig gebouw. Het ongedefinieerde van deze elementen geeft ruimte aan de onbenoemde activiteiten binnen het schoolgebeuren zoals ontmoeting en uitwisseling van kennis.



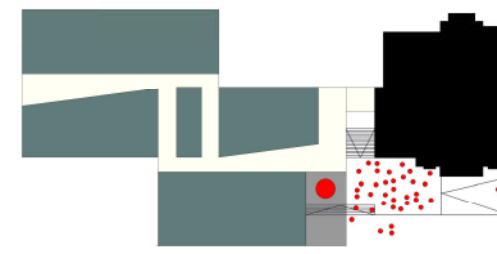
functies inkomzone:



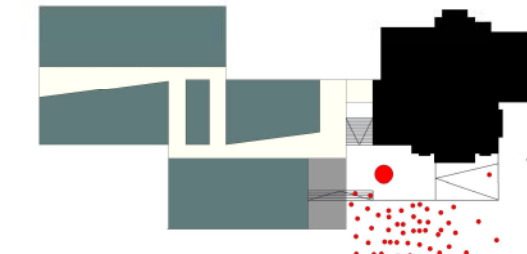
algemene benadering



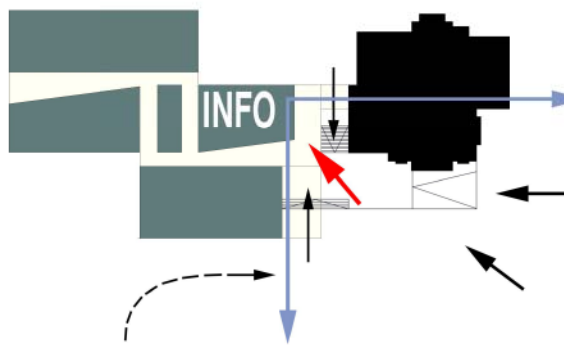
verpozing / ontmoeting



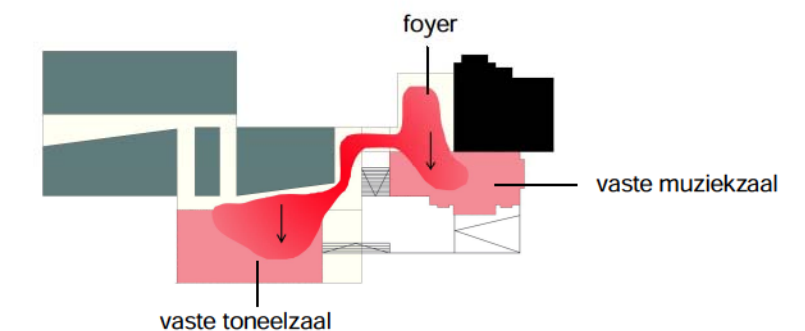
overdekt buitenpodium



buitenpodium



secretariaat als slagader van de interne circulatie



publieksgedeelte

De brede gangen en de lift optimaliseren niet alleen de beweging en de verpozing van de gebruiker maar maken het ook mogelijk vlot instrumenten te verplaatsen en kunstwerken te exposeren.

De doorzichten en uitzichten worden in de gevel geaccentueerd door trefzeker geplaatste ramen. Omgekeerd kunnen deze ramen dienst doen als vitrines om kunst te etaleren. Een opportuniteit, zeker in de context van de jaarlijks terugkerende beeldtentoonstelling waarbij het park dienst doet als centrum voor ruimtelijke kunst.

3.4 SCHOOLFUNCTIE

Zoals reeds aangegeven bestaat de uitbreiding uit twee volumes (woord en muziek).

Gezien de centrale ligging van het "volume woord" wordt hier het administratieve gedeelte aan verbonden (cluster: secretariaat, directeur en leraarslokaal) in combinatie met een sanitaire cel dewelke door zijn centrale ligging ook ten dienste staat van het bestaande gebouw en het publieksgedeelte

Het "volume muziek" wordt op het niveau van de gelijkvloerse verdieping voorzien ter hoogte van de natuurlijke ondergrond en herbergt naast de lokalen voor beeldende kunst (noorderlicht) het slagwerklokaal en het jazzlokaal. Om akoestische redenen zijn deze laatste voorzien van een gezamenlijk sas. Deze lokalen zijn bereikbaar zonder trappen zodanig dat alle materiaal en instrumenten vlot verhuisd kunnen worden (extra muros activiteiten), en dit via de glaspartij dewelke is gelegen ter hoogte van de berging naast de orkestzaal (dienstingang).

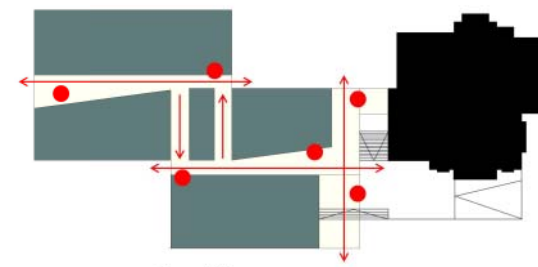
Op de eerste verdieping bevindt zich, boven de vaste toneelzaal en dus binnen het "volume woord" de cluster "algemene verbale vorming" (drie leslokalen). De leslokalen situeren zich dicht bij de vaste toneelzaal en kunnen in het geval van voorstellingen eventueel dienst doen als (extra) coulissen. Via de centrale circulatie is de zone achter het podium immers bereikbaar zonder het publieksgedeelte te moeten betreden. In het "volume muziek" bevindt zich op deze verdieping naast de samenspel- en orkestzaal, de cluster "algemene muzikale vorming" (vier leslokalen).

In het "volume muziek" bevinden zich op de tweede verdieping de individuele instrumentenklassen en een sanitaire cel. De overige ruimte wordt ingenomen door het hoger plafond van de samenspel- en orkestzaal. Hierdoor is er inkijk mogelijk in deze zaal vanaf de tweede verdieping.

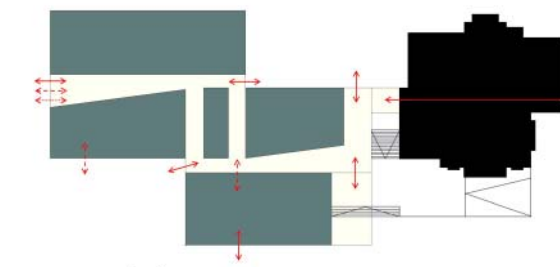
Vanwege de positie van de verticale circulatie en omwille van het feit dat er met split levels wordt gewerkt wordt het aantal trappen tot een minimum herleid (maximaal gebruikskomfort). De centrale circulatiezone die in verticale zin als buffer tussen beide studierichtingen dienst doet wordt zo de ideale geleider voor de gebruikers in horizontale zin.

Ter hoogte van de samenspel- en orkestzaal en ter hoogte van de vaste toneelzaal is er steeds een groot raamgeheel voorzien zodanig dat ook naast specifieke uitzichten, omgekeerd bepaalde activiteiten zichtbaar worden vanuit het park.

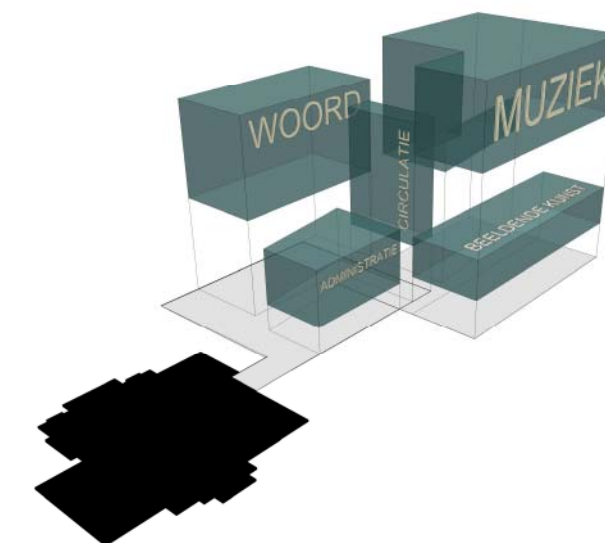
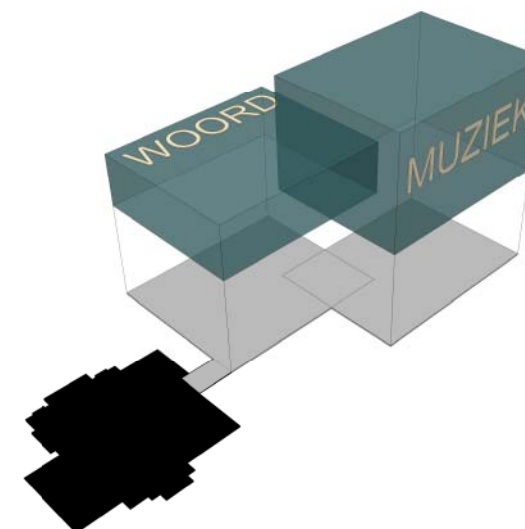
circulatie:



zichten en doorkijken



raamgehelen



4. GEVEL (zie ook deel 11: gevels)

Ingevolge het rationele plan en de eenvoudige structuur, krijgt de expressie van het oppervlak voorrang op de architectonische vorm. De gevel vormt zich als een net rond het volume en accentueert de verticaliteit. Deze verticaliteit vinden we immers terug in de geveldecoratie van de "Villa ter Beuken" (regels en stijlen ingevuld met spaarvelden tussen metselwerk en kroonlijst) en in het park (bomen).

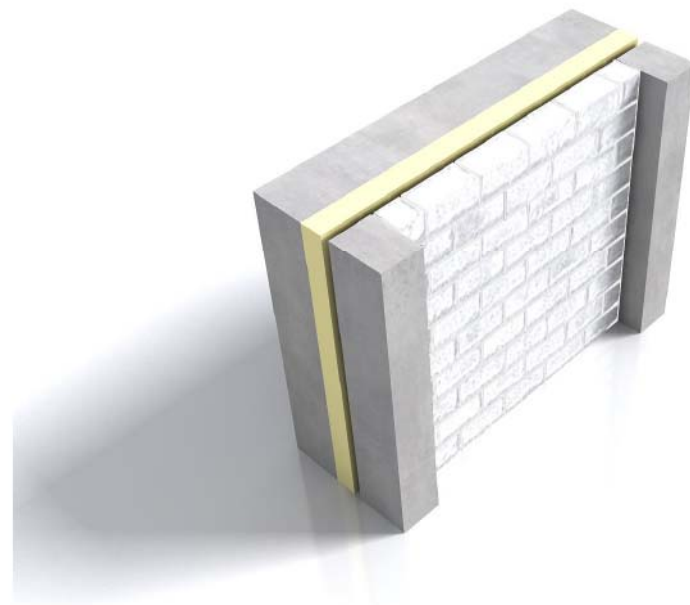
Zo is het mogelijk het gebouw op te splitsen in volumes op grond van diverse functionele eisen terwijl het toch een op zichzelf staande eenduidige uitdrukking vormt. De huid (gevel) scheidt eenheid en stuurt het vermoeden dat de volumes niet gescheiden kunnen worden.

De uitbreiding is geen sculptuur, geen krachttoer waaraan alles ondergeschikt is gemaakt maar integendeel een sober en statig geheel waarbij het nieuwe gedeelte en versterking tracht te zijn van het reeds aanwezige. De opzet streeft immers degelijkheid en duurzaamheid na, gerelateerd aan een beperkt budget.

De gevel wordt opgetrokken uit een frame in geprefabriceerd beton (net), ingevuld met wit geëmailleerde bakstenen en wordt als een klassieke spouwmuur opgetrokken. Deze uitvoeringswijze verzekert een optimale thermische en akoestische inertie en is zeer onderhoudsvriendelijk.



verticaliteit



gevelopbouw

5. STRUCTUUR

5.1 BOVENBOUW

De vloeropbouw wordt in grote mate bepaald door de akoestische eisen die gesteld worden aan het gebouw.

De vloeren tussen klaslokalen en tussen toneelzaal/klaslokalen worden uitgevoerd in breedplaten met druklaag, met een totale dikte van 25cm. Dit om voldoende massa te realiseren (akoestiek).

De vloerplaten in zones zonder akoestische eisen, bijvoorbeeld boven directie of secretariaat, zullen een geringere dikte kunnen hebben.

Vertikale draaglijnen worden op een rationele manier gerealiseerd en zijn doorlopend over de verschillende verdiepingen waardoor economisch bouwen realiteit wordt. De wanden tussen gangen en klassen zijn dragend. Dit betekent dat er flexibiliteit bestaat om wanden tussen klassen onderling te verplaatsen op termijn. De klaslokalen boven de toneelzaal vormen hierop een uitzondering. De wanden tussen de klassen zijn dragend (ofwel in beton ofwel worden omgekeerde balken in de wanden voorzien).

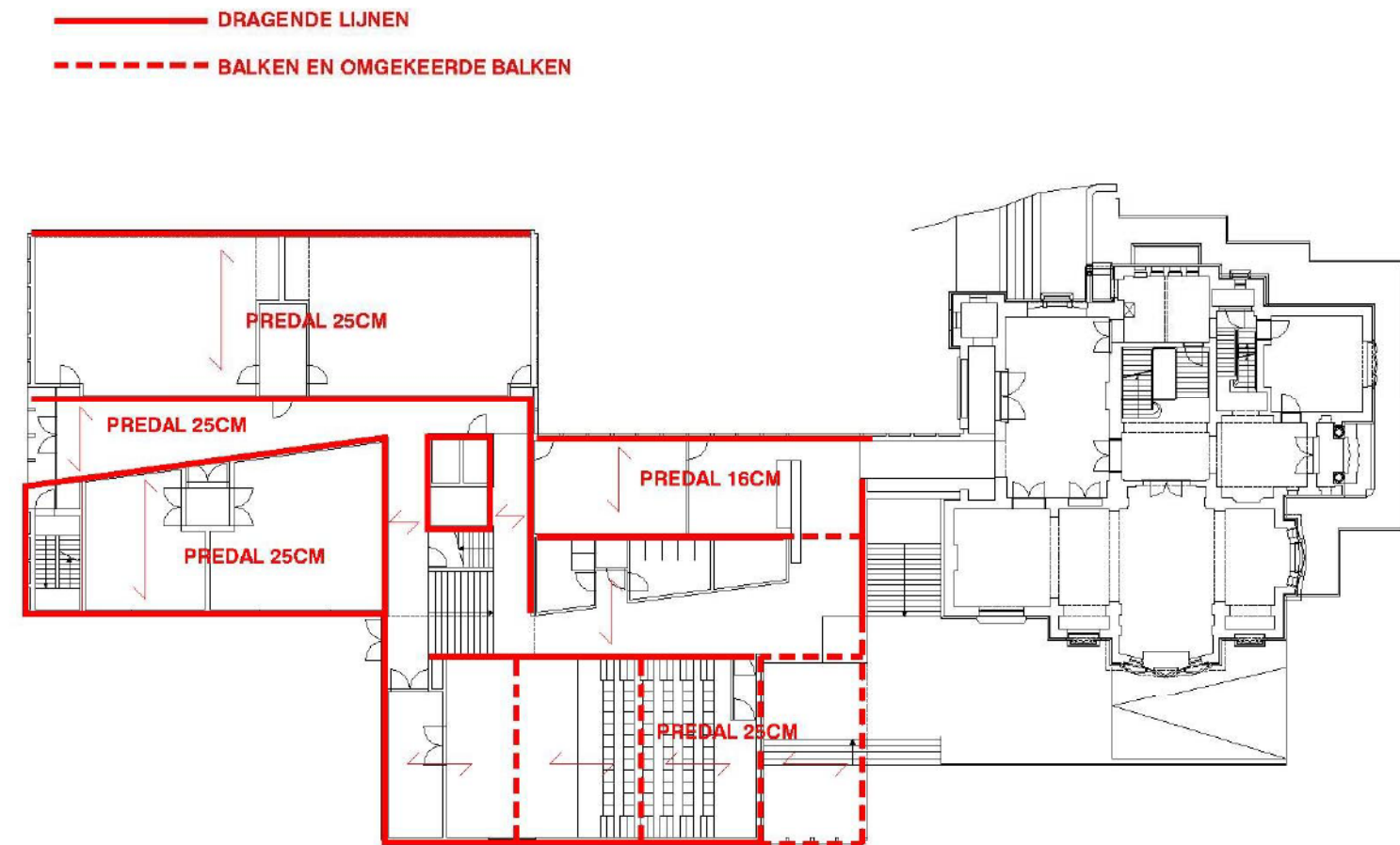
De dragende lijnen worden opgetrokken in betonmetselwerk, met betonbalken boven openingen en geïntegreerde kolommen in beton waar nodig.

Door het gebruik van beton voor de structurele elementen, in combinatie met betonmetselwerk kan voldaan worden aan alle eisen van brandweerstand en akoestiek (na bepleistering) zonder dat er bijkomende middelen zoals absorberende verven of bekledingen nodig zijn.

5.2 FUNDERING

De sonderingsgegevens die ter beschikking zijn, geven de mogelijkheid om op een funderingsplaat met verdiepte zolen te funderen.

Bij een verdere uitwerking van het project kan de vergelijking gemaakt worden of een fundering op palen een economischer variant zou kunnen vormen.



11 PLANNEN, GEVELS EN SNEDE

- LIGGING, 1/2000

- INPLANTING (BPA), 1/500

- PLAN -1, 1/200

- PLAN GELIJKVLOERS, 1/200

- PLAN VERDIEPING +1, 1/200

- PLAN VERDIEPING +2, 1/200

- ZUIDGEVEL, 1/200

- OOSTGEVEL, 1/200

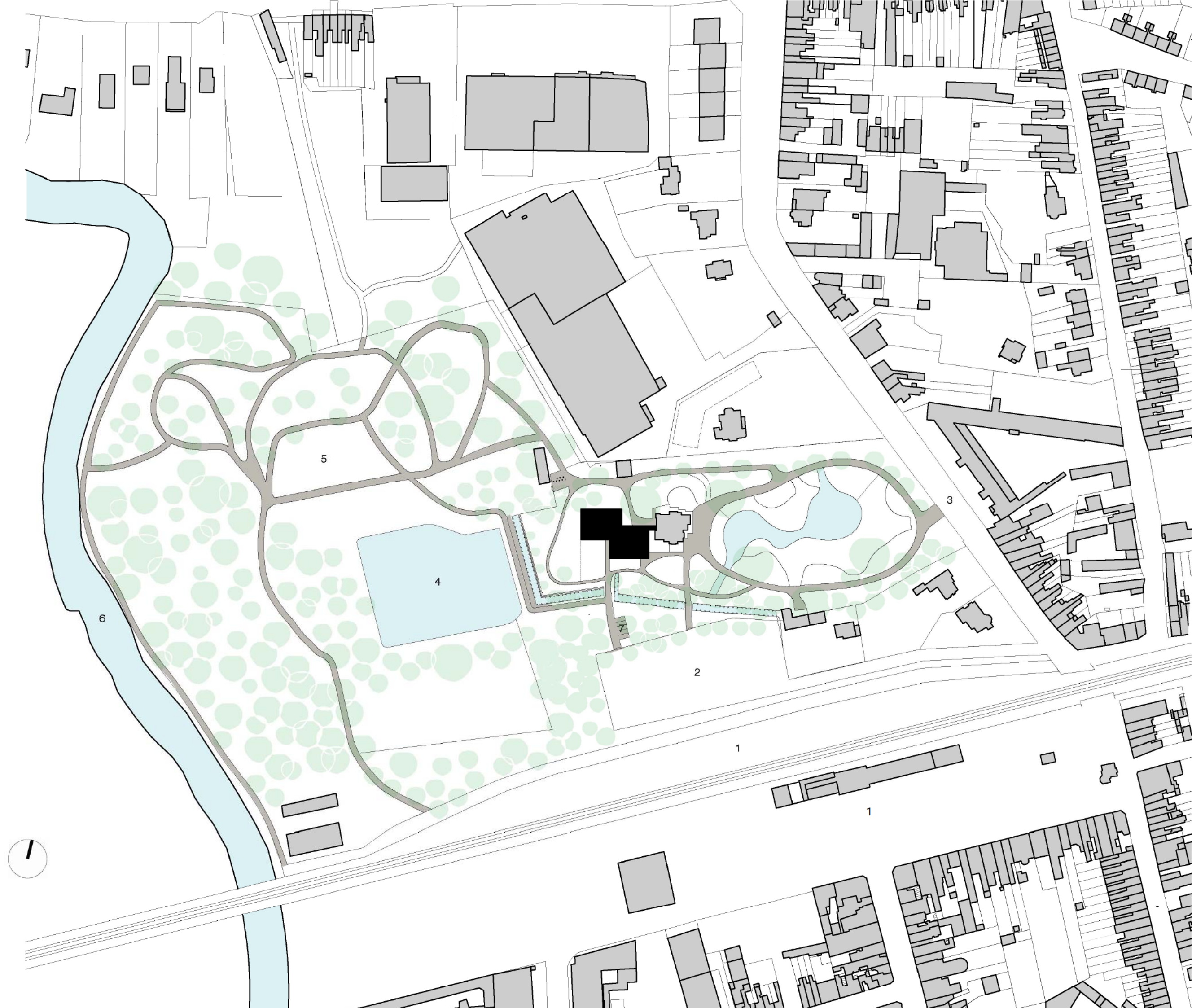
- NOORDGEVEL, 1/200

- WESTGEVEL, 1/200

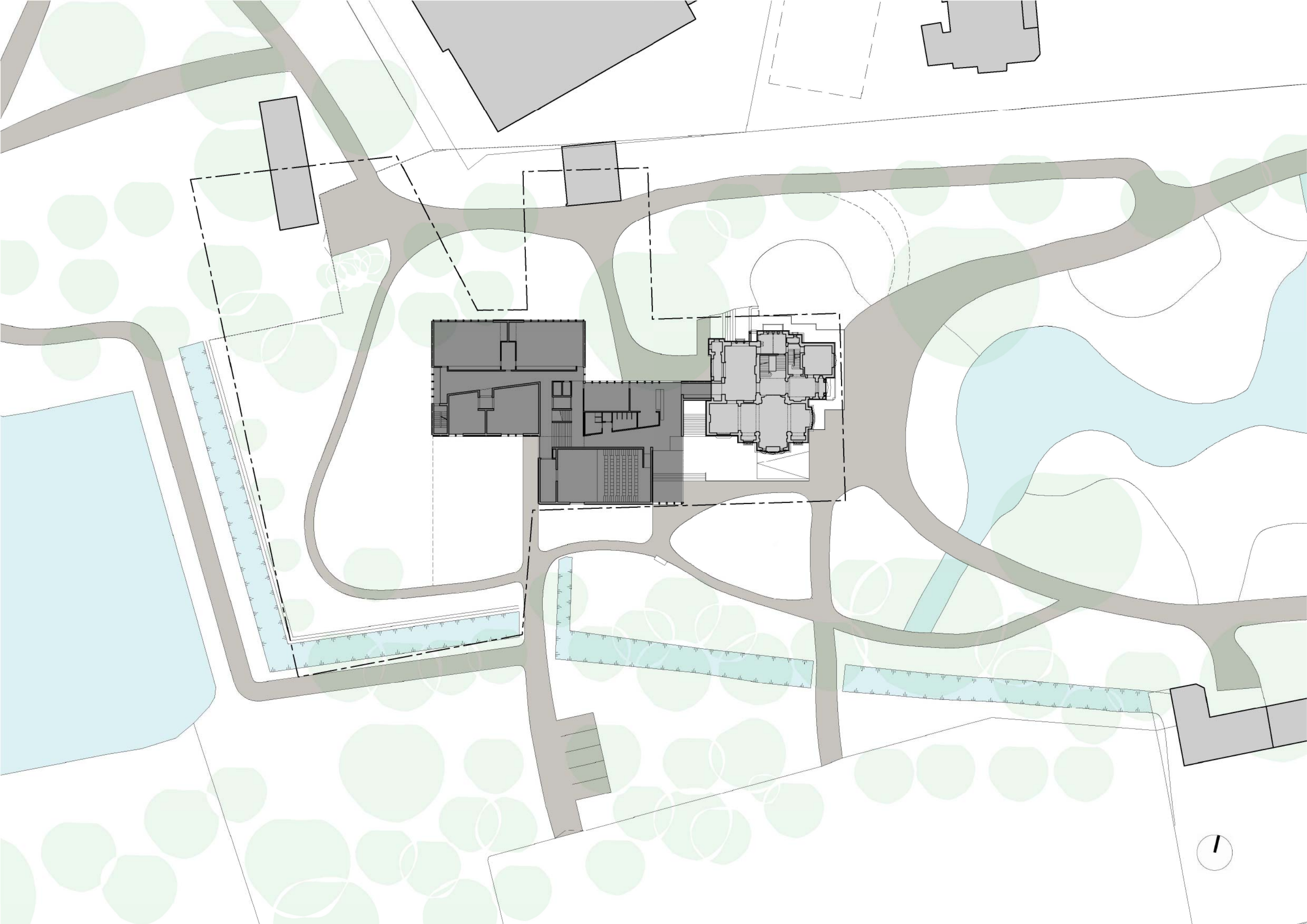
- PRINCIEPSSNEDE, 1/200

- 1 STATION
- 2 PARKING
- 3 GROENDREEF
- 4 WATERPARTIJ
- 5 SPEELHEUVELS
- 6 DURME
- 7 PARKING CAMPUS

LIGGING, 1/2000

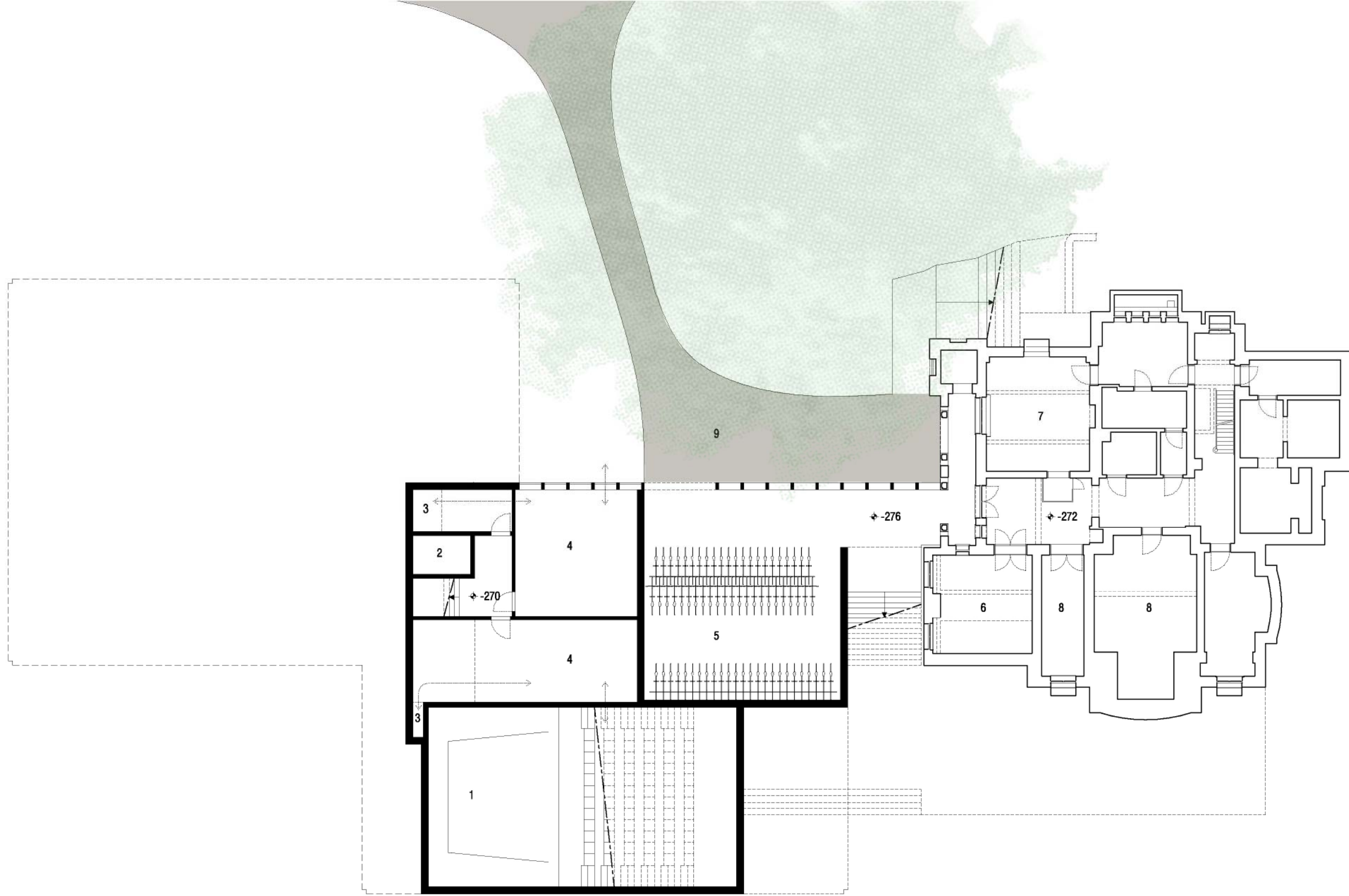


INPLANTING (BPA), 1/500



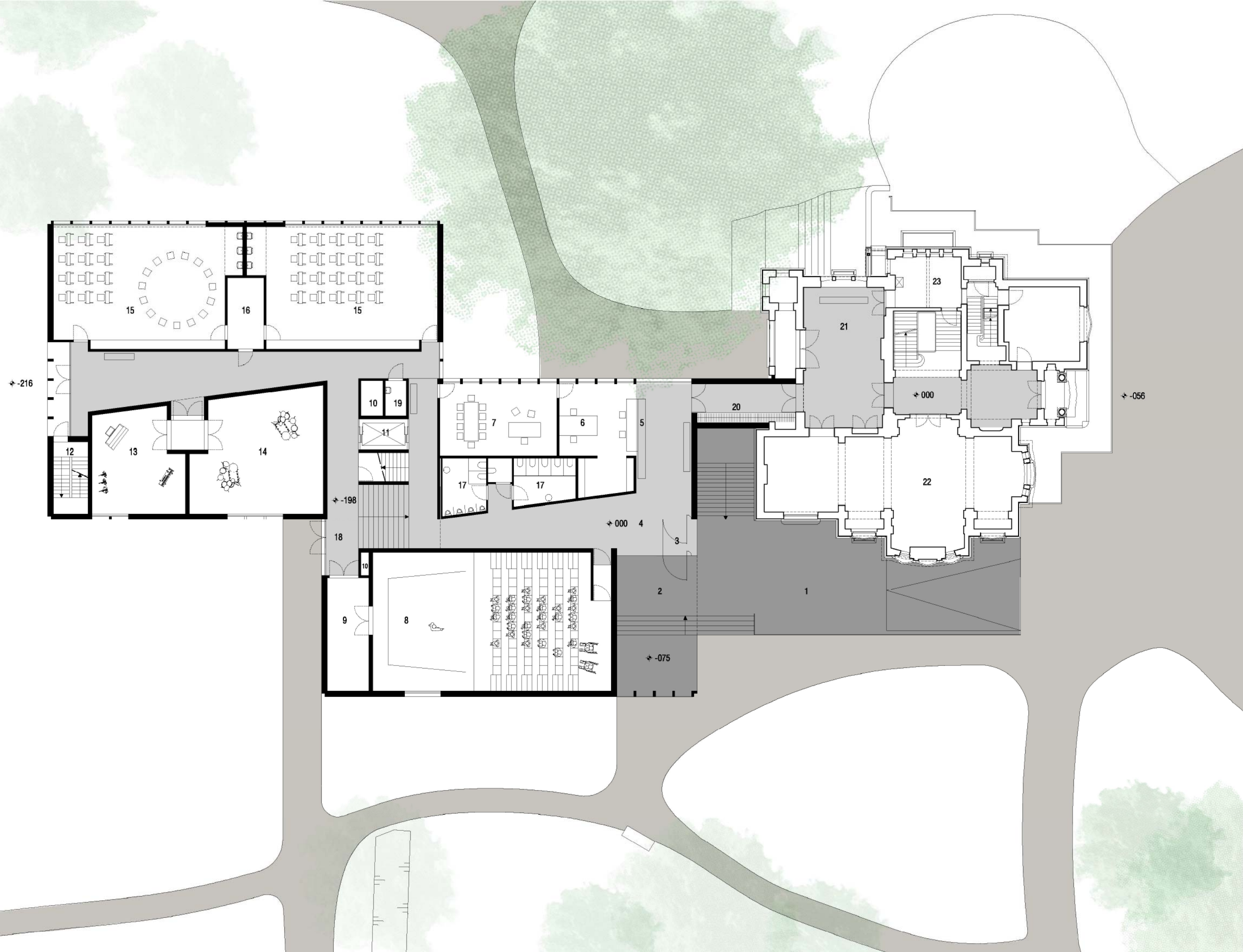
- 1 VASTE TONEELZAAL
- 2 LIFTPUT
- 3 LEIDINGENSCHACHT
- 4 TECHNIEKEN
- 5 FIETSENBERGING
- 6 EHBO
- 7 ARCHIEF
- 8 STOCKAGE
- 9 INRIT FIETSERS

PLAN -1, 1/200



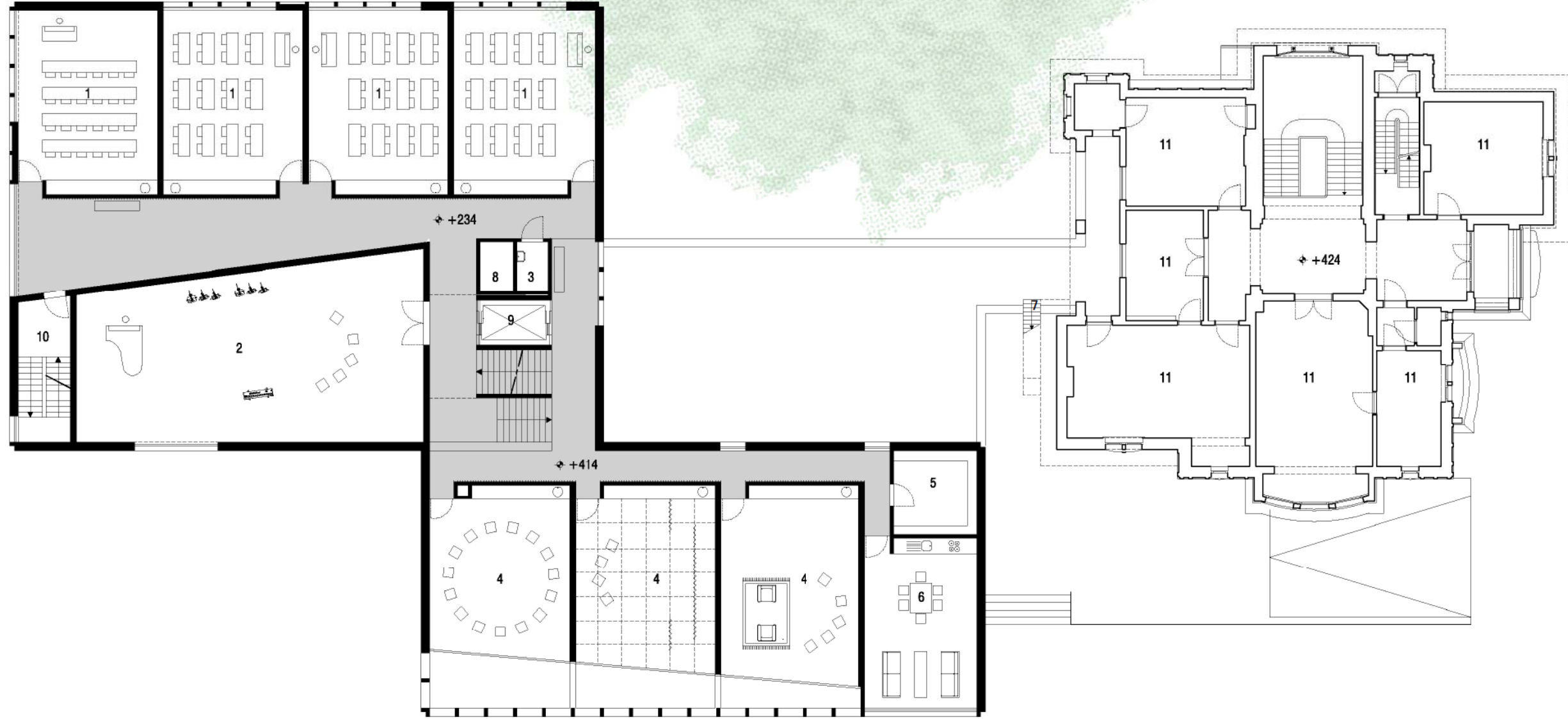
- 1 PROMENADE
- 2 OVERDEKTE INKOM
- 3 SAS
- 4 INKOMHAL
- 5 BALIE
- 6 SECRETARIAAT
- 7 DIRECTEUR
- 8 VASTE TONEELZAAL
- 9 COULISSEN
- 10 LEIDINGENSCHACHT
- 11 LIFT
- 12 VLUCHTTRAP
- 13 JAZZLOKAAL
- 14 SLAGWERKLOKAAL
- 15 LOKAAL VOOR BEELDENDE KUNST
- 16 BERGING BIJ LOKALEN VOOR BEELDENDE KUNST
- 17 TOILETTEN
- 18 LAAD- EN LOSZONE (DIENSTINGANG)
- 19 BERGING
- 20 VESTIAIRE
- 21 WACHTRUIMTE / FOYER
- 22 VASTE MUZIEKZAAL / BESTAAND
- 23 KITCHENETTE / BESTAAND

GELIJKVLOERS, 1/200



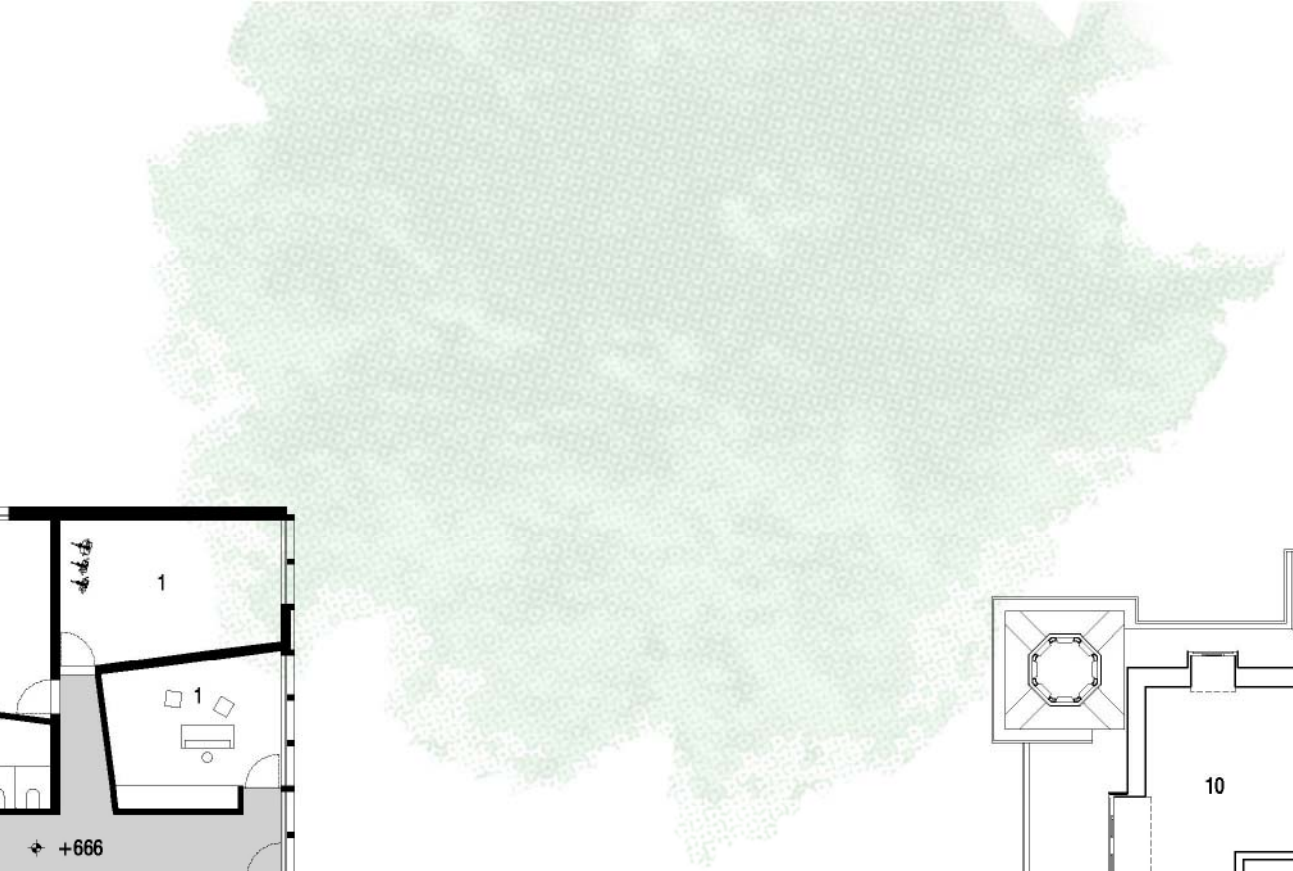
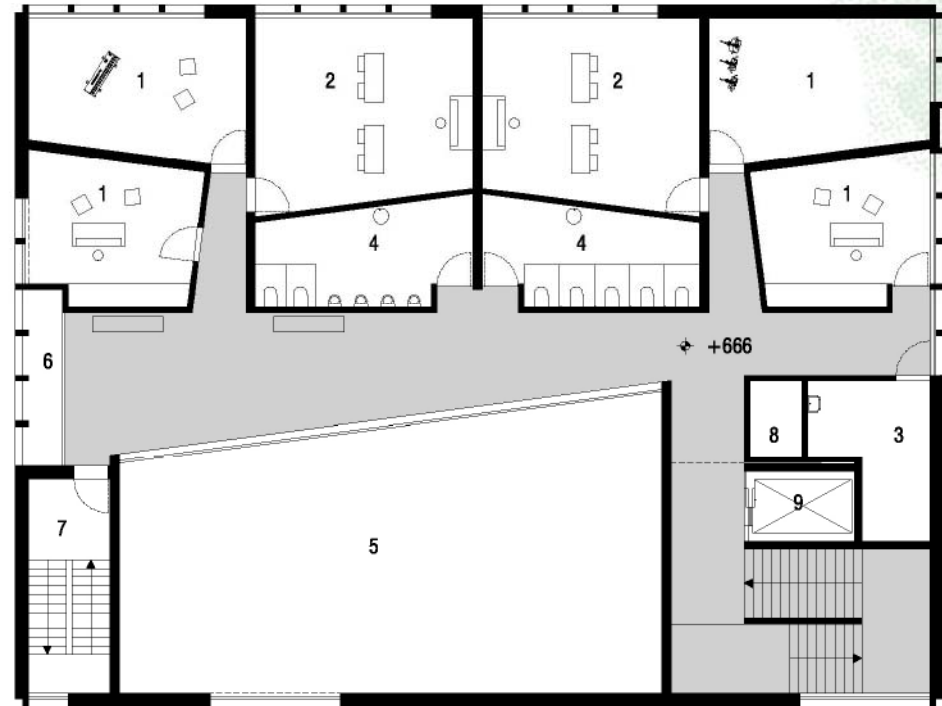
- 1 LOKAAL ALGEMENE MUZIKALE VORMING
- 2 SAMENSPEL- EN ORKESTZAAL
- 3 BERGING
- 4 LOKAAL ALGEMENE VERBALE VORMING
- 5 BIBLIOTHEEK
- 6 LERAARSLOKAAL
- 7 VLUCHTTRAP 'VILLA'
- 8 LEIDINGENSCHACHT
- 9 LIFT
- 10 VLUCHTTRAP
- 11 BESTAANDE KLASSEN

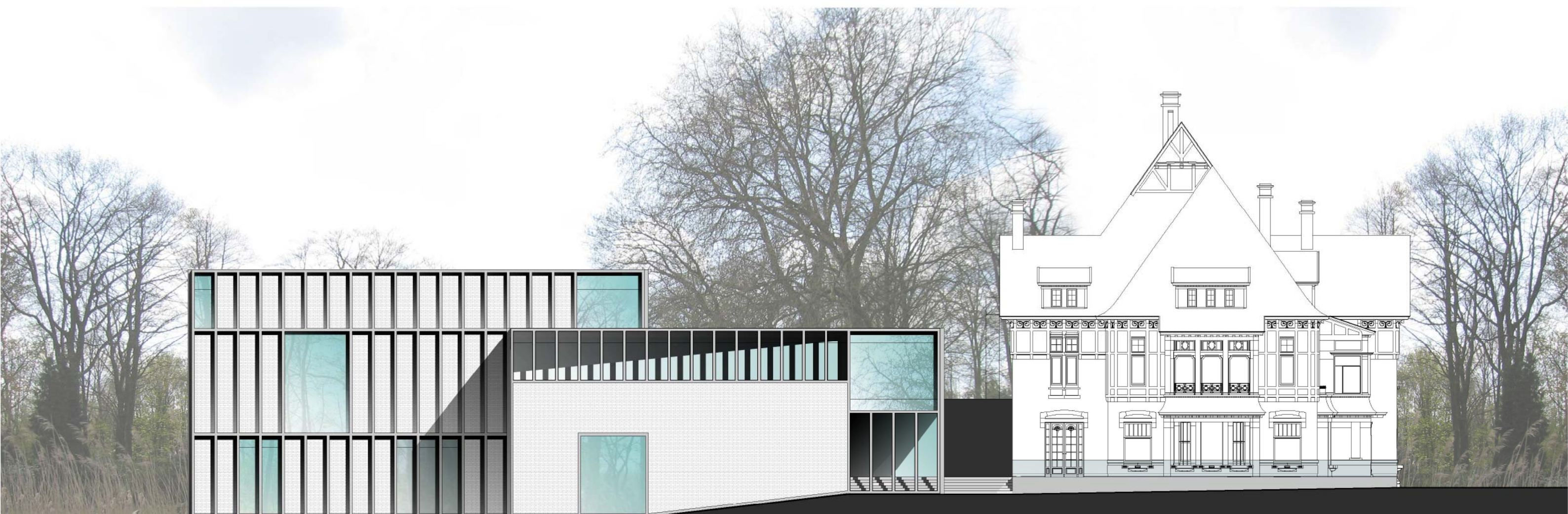
VERDIEPING +1, 1/200



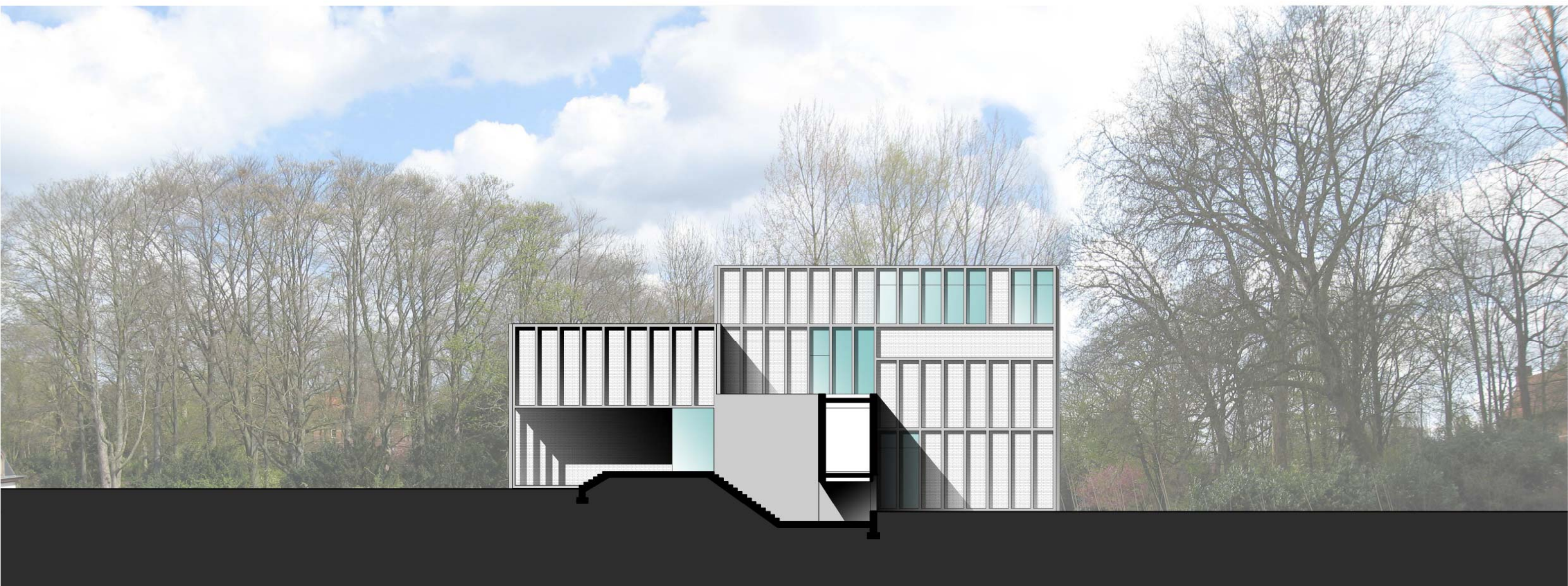
- 1 INSTRUMENTENKLAS KLEIN
- 2 INSTRUMENTENKLAS GROOT
- 3 BERGING
- 4 TOILETTEN
- 5 SAMENSPEL- EN ORKESTZAAL
- 6 TERRAS
- 7 VLUCHTTRAP
- 8 LEIDINGENSCHACHT
- 9 LIFT
- 10 BESTAANDE KLASSEN

VERDIEPING +2, 1/200





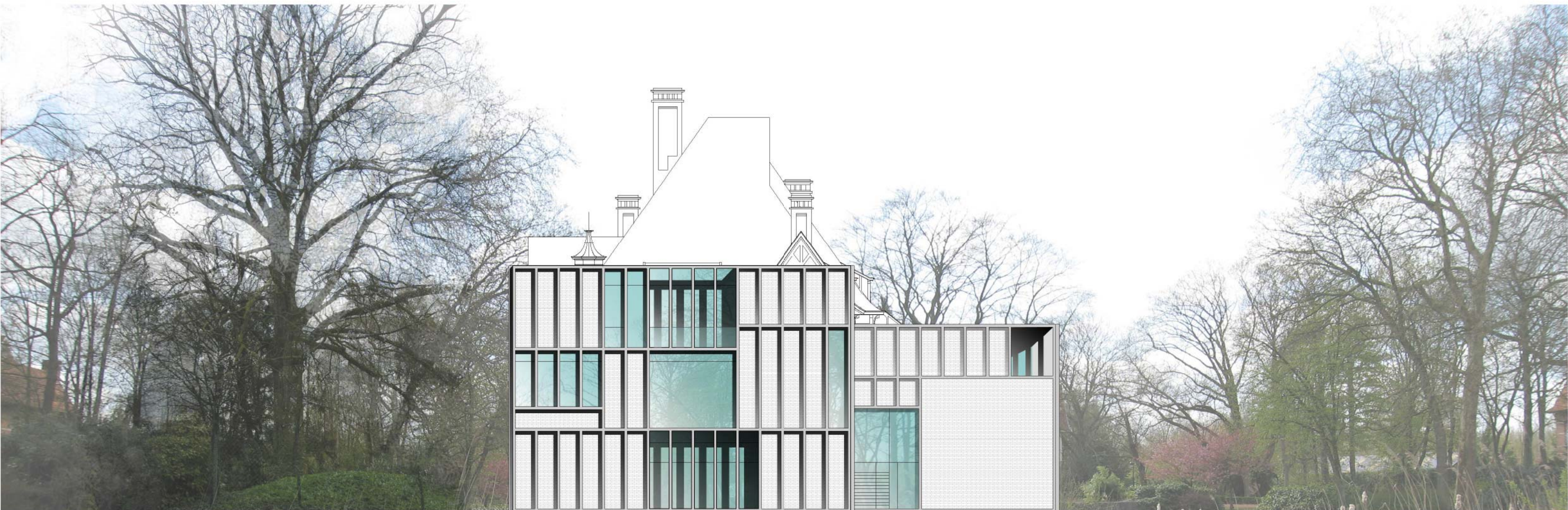
ZUIDGEVEL



OOSTGEVEL

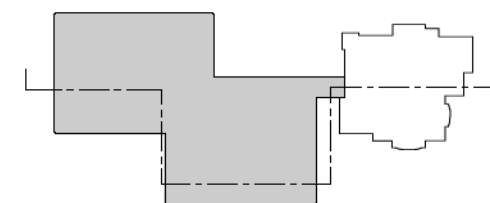


NOORDGEVEL

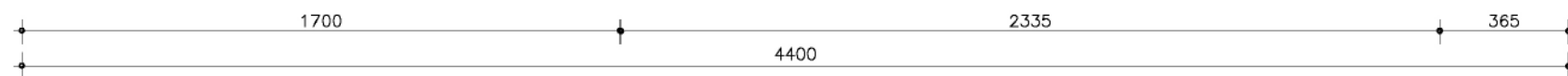
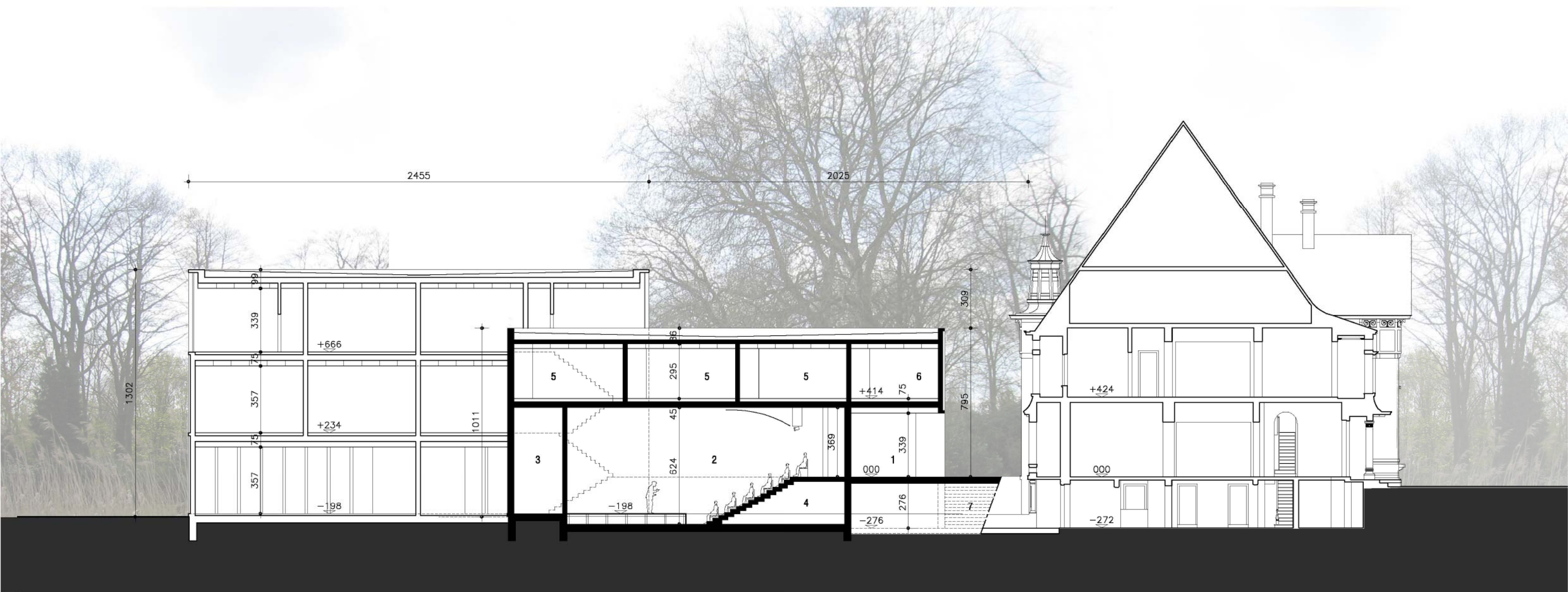


WESTGEVEL

- 1 OVERDEKTE INKOM
- 2 VASTE TONEELZAAL
- 3 COULISSEN
- 4 RUIMTE VOOR LUCHTVERDRINGING
- 5 LOKAAL VOOR VERBALE FORMING
- 6 LERAARSLOKAAL
- 7 TRAP NAAR OVERDEKTE FIETSENBERGING



PRINCIEPSSNEDE



12 VISUALISATIE



zuidgevel (parking / station)



oostgevel (promenade)



zuidgevel (overdekte inkom)



westgevel (waterpartij)



noordgevel (bruine beuk)



inkomhal



balie



doorgang naar verticale circulatie



verdieping +2: zicht op waterpartij