

nieuwbouw bibliotheek en uitbreiding cultuurcentrum

TER VESTEN



architectenburo
jef van oevelen bvba
geestenspoor 54
b - 2180 ekeren

Inleidende beschouwing

Architectuurwedstrijden verwachten van een ontwerper een brede bereidheid tot inleving in een programma, in een omgeving, in een context, geladen door historische, sociaal-maatschappelijke, economische, ecologische, regelgevende en zovele andere factoren.

Het onderzoek van deze onderliggende randvoorwaarden moet leiden tot het herschrijven van de opdracht vanuit een duidelijke visie, gebaseerd op zo objectief, zo waar mogelijke criteria. Elk van de opeenvolgende ontwerpbeslissingen wordt genomen in afweging tegenover deze criteria.

Het feit dat dit onderzoek gebeurt binnen het ontwerp bureau, maakt een wedstrijd vergelijkbaar met laboratoriumwerk. Deze activiteit is telkens opnieuw een ervaring.

Elke architectuurwedstrijd heeft daarnaast ook zijn beperkingen. Vaak ontbreken essentiële gegevens, documenten, bevatten ze fouten of zijn ze tegenstrijdig. Vragen omtrent een uitgeschreven programma rijzen pas tijdens het ontwerpen zelf, op een moment dat elke communicatie met de opdrachtgevers is uitgesloten. De ontwerper wordt dan ook gedwongen het ontbrekende scenario zelf in te vullen en te realiseren.

Het is dan ook van het grootste belang dat, in geval van een mogelijke verderzetting van de opdracht, de ontwerper en het project bereid en in staat zijn het volledige proces te herbeginnen in nauw overleg met betrokken opdrachtgevers en gebruikers. Deze inschaling, deze confrontatie is pas de echte waardemeter van een ontwerp.

Een inzending van een ontwerpwedstrijd is dus nooit een kant en bouwklaar project. Het dient als een onderlegger, een werkblad voor het verdere proces waarbij alle betrokkenen medeplichtig worden.

Uit het opgegeven programma

Projectdefinitie

...de bibliotheek is geen eiland binnen de gemeente, maar zoekt bewust naar samenwerking met andere culturele diensten en instellingen. Vandaar dat de inplanting van het nieuwe gebouw, aansluitend bij het bestaande cultuurcentrum, een zeer bewuste en weloverwogen keuze is. Via **uitbreidingsactiviteiten** doet de bibliotheek aan leesbevordering, cultuurspreiding, en participatie...

...de bibliotheek zal **permanent** mee moeten evolueren met de nieuwe trends op het vlak van gedrukte, audiovisuele, en digitale informatiedragers...

...het globale project moet aangeven dat de **bibliotheek** en het **cultuurcentrum** een **eenheid** vormen...

...**laagdrempeligheid, toegankelijkheid** voor iedereen en de noodzaak tot het leveren van extra inspanningen om moeilijk bereikbare doelgroepen te bereiken...

...de bibliotheek moet samen met de andere genoemde functies, vorm geven aan het plein...

...lokalen voor het personeel van bibliotheek en cultuurcentrum moeten alleszins uitgebouwd worden met een maximale polyvalentie voor beide geledingen. De bestaande infrastructuur geldt uiteraard als vertrekpunt...

...van de gelegenheid moet gebruik gemaakt worden om voor beide instanties, cultuurcentrum en bibliotheek, **gezamenlijk** een aanzienlijke meerwaarde te realiseren...

Algemene uitgangspunten

...dit wenspakket is een eerste aanzet tot het bouwprogramma... uiteraard is dit geen definitief document...

...wordt ingeplant naast het cultuurcentrum, maar heeft een eigen identiteit...draagt bij tot de uitbouw van een culturele zone...

...krijgt een ruimere culturele invulling en profileert zich als eigentijds ontmoetingscentrum...

...van oudsher is de bibliotheek een instelling die voldoet aan de behoeften van opvoeding, ontwikkeling, en ontspanning... nieuwe opdrachten komen erbij...een degelijk uitgebouwd informatiecentrum, ... centrum voor cultuurspreiding... plek van ontmoeting en contact tussen mensen...

...de verblijfsfunctie wordt steeds sterker benadrukt...

...eigen inkom op pleinniveau...

...open gebouw met een open karakter...externe communicatie van binnen naar buiten...uitzichten...helder gebouw...

...alle publieksdiensten situeren zich op het gelijkvloers ... of er is een lift aanwezig...

...plaats voor wisselende informatie, beeldende kunst, tentoonstellingen...

Onderzoek van de bestaande context

de omgeving:

De bestaande site wordt gekenmerkt door een rijke groene parkzone die via het huidige plein, iets te snel overgaat in de stedelijkheid van het centrum. Wegen, paden, dreven, routes en parkings maken de plek exclusief bereikbaar voor elk van de verschillende gebruikers (personeel, bewoners, bezoekers, leveranciers, artiesten, toeristen, ...) en leggen, ieder op een eigen manier, een eerste relatie met de ruimere omgeving van de gemeente.

- het park met zijn kasteel is een entiteit op zich, en een waardevolle buur
- dreef met woningen achter het cultuurcentrum verschaalt op perfecte wijze de omgeving van publiek naar privaat
- het perspectief op het gemeentecentrum met de kerk bepalen een diagonale aantrekking

De zogenaamde culturele zone gedraagt zich betekenisloos, onleesbaar, onbegrijpbaar en daardoor misschien ook onbetrouwbaar. De vijf aanwezige publieke gebouwen gedragen zich als geïsoleerde programma's en eigenen zich ieder een deel toe van de omgeving. Ze degraderen de publieke ruimte tot een restzone, een overschot. De enige kwaliteit die overblijft is de enorme oppervlakte en de hieruit voortvloeiende functionele potentie. De aanwezige gebouwen communiceren niet met elkaar en niet met hun omgeving, ze worden ermee geconfronteerd.

- grasveld tussen Ter Vesten en jeugdcentrum is niets meer dan een grasveld
- elk van de gebouwen beantwoordt perfect aan zich zelf, profiteert optimaal van zijn ligging, maar levert geen bijdrage aan de omgeving, de plek

Ter Vesten:

Het bestaande gebouw heeft een aanzienlijke uitstraling naar zijn omgeving toe, in hoofdzaak tengevolge van de leesbare vormgeving van de centrale zaal en de transparantie vanuit de centrale foyerruimte. Anderzijds kampt het centrum met enkele ruimtelijke problemen.

- foyerruimte is klein en weinig flexibel door zijn vorm
- ligging van ingang zaal, ingang toiletten, vestiaire en algemene inkom op dezelfde plek
- flexibel gebruik van bestaande polyvalente ruimte (opdeelbaarheid, bereikbaarheid, ligging keuken, ...)
- omvang en oriëntatie van de administratieve ruimte
- omvang receptie
- expositiemogelijkheden in foyerruimte
- verbinding tussen regie en podium
- bergruimte voor theater
- ...

Daarentegen heeft het cafetaria een zeer strategische ligging ten opzichte van fietsroute, dienstweg, park en oriëntatie.

concept voor het nieuwe geheel

In tegenstelling met de voor de hand liggende opdracht om een bibliotheek op te richten naast het bestaande volume van Ter Vesten, als een zesde speler op het culturele veld, en ondanks de enorme probleemloos beschikbare terreinoppervlakte, werd bewust geopteerd voor een geïntegreerde oplossing voor het gecumuleerde programma van bibliotheek en cultuurcentrum.

De schaarste aan openbare en open ruimte verplicht ons spaarzaam te zijn en na te denken over het verbruik ervan. Publieke ruimte stelt zijn eigen voorwaarden naar kwaliteit en leefbaarheid, heeft het recht om ontworpen te worden en kan alleen op deze manier garant staan voor de kwaliteit en eigenheid van elke individuele activiteit of nederzetting. Het optrekken van een onafhankelijk gebouw naast het cultuurcentrum, zou opnieuw leiden tot een vermindering, en vooral versnippering van de resterende ruimte, die snakt naar geladenheid, betrokkenheid en betekenis. Vertrekkend van een programma en een visie van de opdrachtgever, die zich duidelijk uitspreekt voor de integratie en samenwerking met het cultuurcentrum, het gewenste gedeelde gebruik van tijd en ruimte, gelet op reeksen activiteiten die zich afspeelen in de omgeving van beide programma's, gelet op beheer en efficiëntie in gebouwde ruimte, werd voor ons een aanvankelijk ongewoon concept, de moeite om te onderzoeken.

In het midden op de aslijn tussen kasteelpark en gemeentecentrum met kerk, wordt de bestaande aanwezigheid van het cultuurcentrum versterkt door er de bibliotheek letterlijk om- en overheen te plaatsen. Tiesamen vormen ze één signaal, één centrum, in een leesbare culturele zone. Ze vormen de enige echte open ontmoetingsplek met een onbepert cultureel programma-aanbod voor de meest uiteenlopende doelgroepen.

Hoe zit het dan met toegankelijkheid? Welke factoren bepalen toegankelijkheid?

Is het werkelijk waanzin om een openbaar gebouw te plaatsen op een verdieping, of heeft toegankelijkheid met meer te maken dan met de hoogte van deurdorpels en breedtes van doorgangen? Welke ervaringen, belevingswaarden en kwaliteiten ontzeggen we specifieke publieke doelgroepen als minder-mobielen, ouderen, kinderwagens, enz. wanneer we ze vastleggen aan het maaiveld? Is er echt geen verschil tussen bereikbaarheid en toegankelijkheid? Is in een compact en meerlagig volume, een lift niet de meeste ideale en directe oplossing voor een verticale verplaatsing van bezoekersaantallen in een gespreide frequentie? Een toelichting van de hierdoor ontstane kwaliteiten in het project kunnen hier meer duidelijkheid brengen.

Enkele principes:

Aan de basis van deze misschien onverwachte houding, liggen een hele reeks opties: (zie verschillende schema's)

- spaarzaamheid met verbruik van de openruimte
- herdefiniëren van de resterende open ruimte
- leesbaar maken van de diagonaal tussen kerk en kasteel, door een bijkomende versterkte markering in de omgeving
- meervoudig gebruik van ruimte en tijd in bestaande gebouw
- programma- en ruimtelijke flexibiliteit door cumulatie van beide functies
- continuïteit tussen publieke ruimte binnen en buiten (doorheen het gebouw – diagonaal)
- leesbaarheid van ruimte en programma (leidt tot betrokkenheid en betrouwbaarheid van een omgeving)
- maximale compactheid in volume voor de som van beide culturele programma's
- efficiëntie in gebouwbeheer en gebruik
(verschil tussen permanente bezetting en periodiek gebruik)
(eenduidige toegankelijkheid voor personeel, leveranciers, bezoekers, ...)
- geëigende relatie van het publiek met de omgeving en omgekeerd
- oriëntatie
- bevestigen van huidige kwaliteiten in gebouw en correctie van knelpunten
- polyvalentie en flexibiliteit
- enz.

Uitvoerbaarheid:

Door het nieuwe deelprogramma letterlijk naast en over het bestaande heen te plaatsen, is een uitvoering perfect mogelijk zonder enige verstoring van lopende activiteiten. Wanneer we de hoofdtoegang van het cultuurcentrum tijdelijk verleggen naar de terraszijde, kunnen alle werken probleemloos voltooid worden, met een minimum aan hinder. Alle verticale verbindingen en steunpunten bevinden zich buiten het huidige gebouw. De nieuwe structuur baseert zich op de bestaande en herneemt deze. Het nieuwe volume zweeft over de bestaande polyvalente ruimte en neemt enkele steunpunten over.

Bijdrage aan de omgeving:

Door zijn transparantie en schaal is het gebouw een herkenningspunt vanuit het dorpscentrum, van op de N70, van op het feestplein.

De twee open zijden van het gebouw bevestigen de diagonale aslijn naar het centrum, en laten de open ruimte onbepert binnenstromen.

De groene massa, die het gebouw ondersteunt in de rugzijde, wordt aangevuld met markante groenvolumes, gebaseerd op bestaande en herkenbare richtingen. Ze geven een perspectief op het nieuwe centrum. Elk van de gebouwen van politie, brandweer, e.d., worden teruggeplaatst in hun eigen begrensde context, zodat ze geen bijdrage meer hoeven te leveren tot de grotere publieke ruimte. De omsluiting van de parkeerruimtes verdeelt de omgeving in kamers, zonder aan bruikbaarheid (feesten, kermis, markten, e.d.) in te boeten.

De zone tussen de N70 en het centrale feestplein wordt voorgesteld als een lappendeken met gedifferentieerde beplantingen, gebaseerd op de bestaande percelen. Tussen de lappen zitten kleine sluikepadjes, zitplekken, e.d.

Het eigenlijke feestplein schuift naar boven en verdwijnt als een tapijt onder de foyer van het cultuurcentrum.

Het kunstwerk van Ph. Van Isacker bevestigt de overgang van een ruwe omgeving (ruwe blok) stapsgewijs, volgens de gulden snede, naar een ideaalvorm van een bronzen tafel. Het beeld bij uitstek wanneer we spreken over "ontmoeting".

Door de verschaling van de openruimte wordt de bestaande desolate leegte vervangen door een kruispunt van richtingen en betekenissen, onder de brede culturele lading van het nieuwe centrum.

Algemeen opzet van de plannen: (zie ook de betreffende schema's)

Vertrekkend vanuit het centrale knooppunt van het bestaande centrum, wordt het nieuwe bibliotheekprogramma ontwikkeld. Het bevestigt, verheldert, vergroot en versterkt de bestaande publieke ruimte en structuur in het gebouw, in het verlengde van de alom voelbare buitenruimte. Deze superpositie van de twee programma's is een mogelijkheid om de publieke centrale ruimte ook centraal te houden, om het bestaande cafetaria centraal te houden, de toegankelijkheid en bereikbaarheid leesbaar en begrijpbaar eenvoudig te houden op één en dezelfde plek. Ondanks deze optie blijven de verschillende programma's perfect onderling onafhankelijk van elkaar. (afsluitbaarheid, bereikbaarheid, ...)

Vervolgens wordt het totale programma opgedeeld in twee entiteiten:

- delen met permanente bezetting (personeel, cafetaria, diensten,...) – de private ruimtes
- delen met periodieke bezetting (theater, polyvalente zalen, bibliotheek, etc.) – de publieksruimtes

Het bestaande cafetaria wordt behouden omwille van de gekende kwaliteiten. De administratie en de personeelsruimtes voor beide programma's worden verplaatst naar de bestaande polyvalente ruimte. Het onthaal, de zaalreservatie en ticketverkoop, liggen er centraal en vinden er voldoende ruimte.

Boven op de bestaande polyvalente ruimte komt het gedeelte voor de administratie van de bibliotheek

Wisselcollecties, magazijnen en werkruimte worden aansluitend voorzien aan de oostzijde.

Hierdoor ontstaat de mogelijkheid om langs de bestaande dienstweg te voorzien in een levering- en personeelsingang.

Een kleine lastenlift maakt de verticale verplaatsing van documenten in karren of bakken probleemloos en efficiënt.

Aan de west- en noordzijde wordt de centrale zaal omhelst door het nieuwe volume. Samen met deze zaal vormen ze een vierkant of kubus (summum van compactheid) waarbinnen alle publieke activiteiten een plaats vinden. Voor de grote hoeveelheden publiek is dit op de begane grond (zaal, foyer en polyvalente ruimtes) voor de individuele hoeveelheden (bibliotheek) is dit op de verdieping. Eén centraal gelegen publieke lift zorgt voor de eenmalige en kortste verbinding naar de verdieping, van waaruit een onbepert en rijk zicht geboden wordt op de omgeving en het dorpscentrum. De bezoeker komt werkelijk binnen in het middelpunt van de bibliotheek, ontrekt zich aan de drukte van de massa beneden, vindt de rust boven en wordt in zijn wandeling, zijn bezoek, zijn verblijf op een ongedwongen manier betrokken bij de omgeving. (de centrale patio, het terras aan de dreef, de leesruimte op de hoek, de wandeling rondom, etc.) Eénmaal binnen in de bibliotheek bestaat geen enkele drempel meer (niet voor de bezoeker en niet voor het personeel). Eenzelfde beglaasde ruimte op de begane grond zou niet alleen het uitzicht missen, maar ook voortdurend ongewenst worden geconfronteerd met de onmiddellijke omgeving en al wat daar plaats vindt.

Aan de zuidzijde, in het verlengde van de bestaande theaterberging, komt een uitbreiding met plaats voor magazijn, atelier, etc. Hierdoor kan ook deze bestaande toegang worden behouden voor de betreffende activiteiten.

Op de begane grond onder de bibliotheek komende nieuwe polyvalente ruimtes. De bestaande oppervlaktes, worden aangevuld met de extra 100 m², en vormen samen een zaal die opdeelbaar blijft in vier. De bergplaatsen moeten deze flexibiliteit ondersteunen. De bestaande keuken kan moeiteloos worden gedemonteerd en verplaatst naar haar nieuwe locatie.

De zaal staat in het verlengde van de centrale foyer en kan fungeren als expositieruimte, foyerruimte, leslokalen, feestzaal (met keuken), etc.. Desgevallend kan ze volledig worden opengeschoven naar het feestplein toe.

Door de plaatsing van de nieuwe volumes rondom, maar los van de bestaande centrale zaal, wordt deze werkelijk middelpunt van de activiteit. De ruimte er rond is foyer en loopt uit op een ruime trap, die naar de bibliotheek leidt, maar tegelijkertijd aanleiding kan zijn tot allerhande andere activiteiten. (zitten, voorlezen, exposeren,...)

De bijna primitieve structuur van het nieuwe deel, die het ritme van de bestaande herneemt, de algemene maatvoering, de gevelsluiting in functie van richting en oriëntatie, maken de geboden ruimtes maximaal flexibel. Ze bieden potenties naar uiteenlopende en evoluerende functies en zijn minimaal beperkend.

Circulatiepatronen voor de verschillende gebruikers werden geanalyseerd en als onderlegger meegenomen in de voorgestelde planopbouw.

- geconcentreerde werkzone voor personeel
- controleerbare en gescheiden in en uitgangen voor bibliotheek
- evacuatieproblematiek in geval van brand
- leveringen, verwerkingen van boeken
- samenstelling wisselcollecties en verzending
- centrale balie voor begeleiding en controle

Materialen

De basisstructuur wordt uitgevoerd in beton terwijl de volumes worden gesloten door integraal beglaasde gevels. In functie van de oriëntatie worden deze gescreend, zonder enige beperking van het uitzicht. De dienstvolumes aan oost- en zuidzijde worden uitgevoerd in geprefabriceerde en gekleurde betonpanelen, waardoor vooral de massa en geslotenheid wordt benadrukt.

De verticale verbindingen en evacuatiewegen zijn duidelijk leesbaar. De grote centrale muur kan door zijn geaccentueerde kleur of textuur uitstekend dienst doen als display voor de geplande activiteiten. (affiches)

Nota omtrent de kostprijsbeheersing en maatregelen tot economische realisatie

Eigenlijk moeten spaarzaamheid, zuinigheid en duurzaamheid en principiële houding zijn voor elke ontwerper. Spaarzaamheid t.o.v. de openbare ruimte, de omgeving, het milieu en natuurlijk ook t.o.v. de bouwkost. Duurzaamheid ten overstaan van materialen, omgeving en cultuur.

Op elk niveau moeten de lasten naar de toekomst worden geminimaliseerd.

In het bestaande gebouw worden maximaal (100%) de bestaande structuren, gevels en afwerkingen behouden. Enkel de gevraagde noodzakelijke aanpassingen worden uitgevoerd. De verbouwing kan zich derhalve beperken tot de gewenste herbestemming en bijhorende afwerkingen en uitrustingen van de ruimtes.

In het nieuwe deel wordt geopteerd voor een eenvoudige, regelmatige basisstructuur in beton, doorlopend over alle bouwlagen, gebaseerd op de module van de bestaande delen. Alle verdere indelingen op verdiepingen en begane grond worden hierdoor niet alleen flexibel maar ook eenvoudiger realiseerbaar. Verder zal gekozen worden voor een ruime standaardisering en modulering van structuur, inrichtingen en uitrustingen. Eenvoudige maar duurzame en eerlijke materialen zullen uitgezocht worden voor de afwerkingen van de binnenvlakken. Lichte invullingen en volumes kunnen zorgen voor de tijdelijke organisatie van de ruimte.

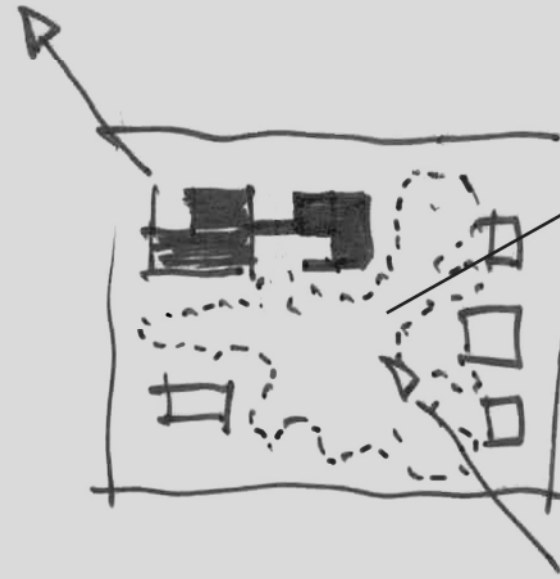
Voor de raamindeling wordt afgezien van complexe en dure stelsels en vormen. De publieke ruimtes worden omgeven door eenvoudige continue glasgevels op volledige verdiepingshoogte. De veelvuldige repetitie leidt tot standaardisatie en prijsbeperking.

In samenspraak met gespecialiseerde studiebureaus zal in een later fase gezocht worden naar:

- optimalisering van draagstructuren en invullingen
- optimalisering van technische uitrustingen
- optimalisatie van klimaatbeheersing

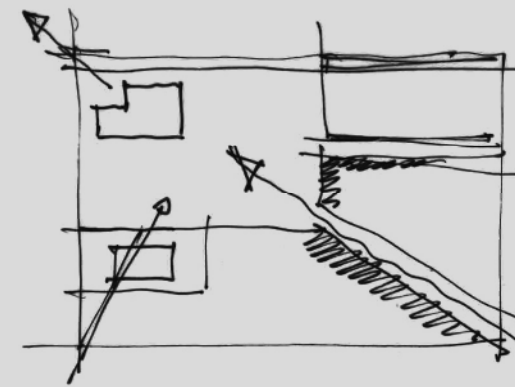
Tenslotte moet het duidelijk zijn dat de initiële omvang van het gebouw in hoofdzaak aan de basis ligt van de kostprijs. Dus ook hier zal in nauw overleg met de opdrachtgevers en de betrokkenen dienen gezocht naar een maximale beperking van oppervlakte en volume. Dat dit in het voorgelegde concept nog verder dient onderzocht lijkt mij logisch. (zie verder gedetailleerde opmeting van het gebouw)

conceptschema

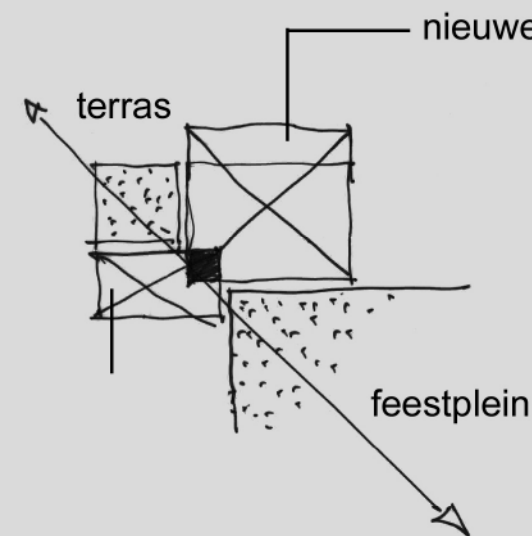


- betekenisloze publieke ruimte
- **diagonaal:**
 - onherkenbaar
 - plein = enkel oppervlakte
 - leesbaarheid ?
 - begrijpbaarheid ?

desolaat / onbetrouwbaar !



- omgeving op schaal brengen van de verschillende actoren
- diagonaal ruimtelijk herkenbaar



- **nieuwe Ter Vesten**
- **bestaande knooppunt**
=
nieuwe kruispunt

- **diagonaal door gebouw**
 - ruimtelijk voelbaar
 - lijntje in vloertegel overdag

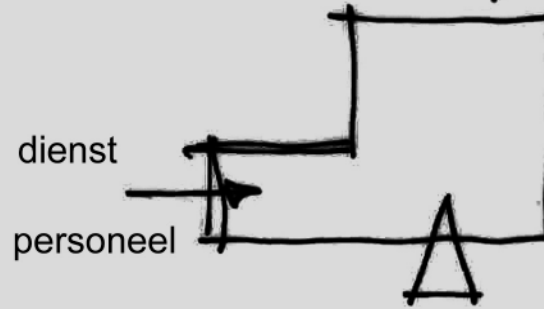
conceptschema



publieke ruimte / periodiek gebruik

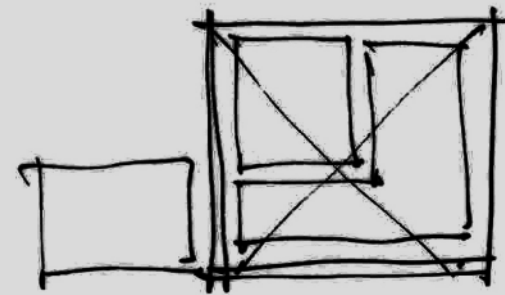
permanente bezetting / personeel

theater



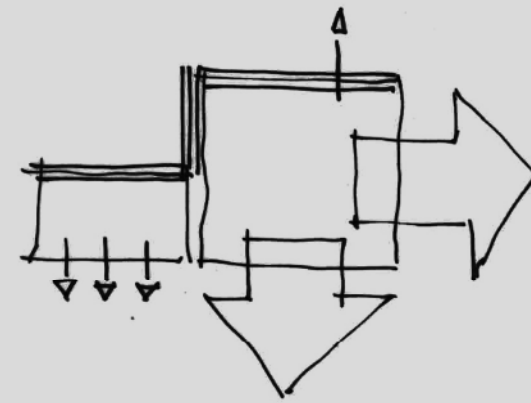
- toegankelijkheid
gekoppeld aan bestaande
omgevingsinfrastructuur

publiek



- compactheid
van de som der programma's

conceptschema

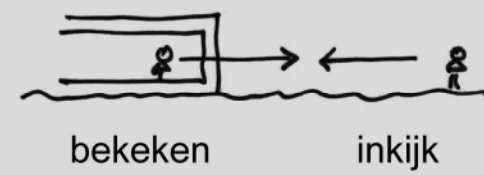


maximaal zicht
op feestplein

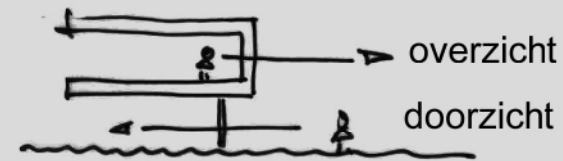
bibliotheek = display

—▶ beperkte relatie

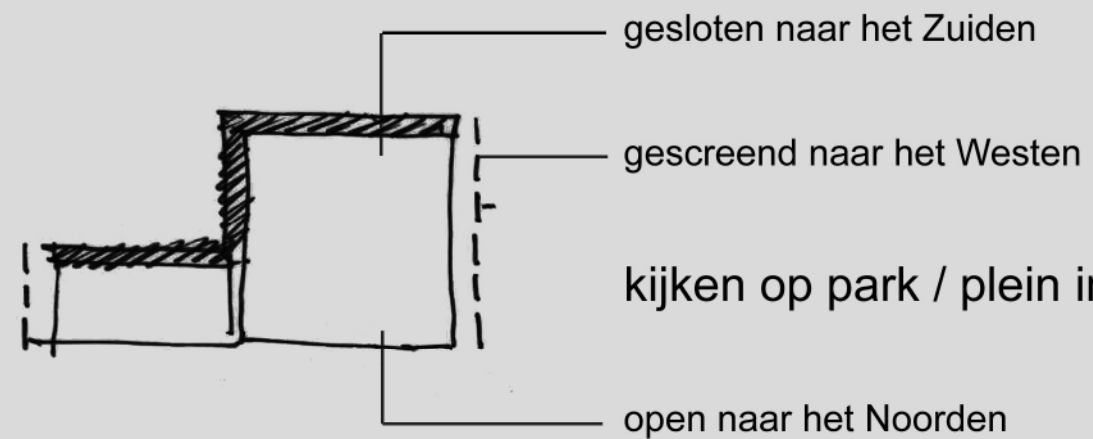
▶ onbeperkte betrokkenheid



confrontatie
storende



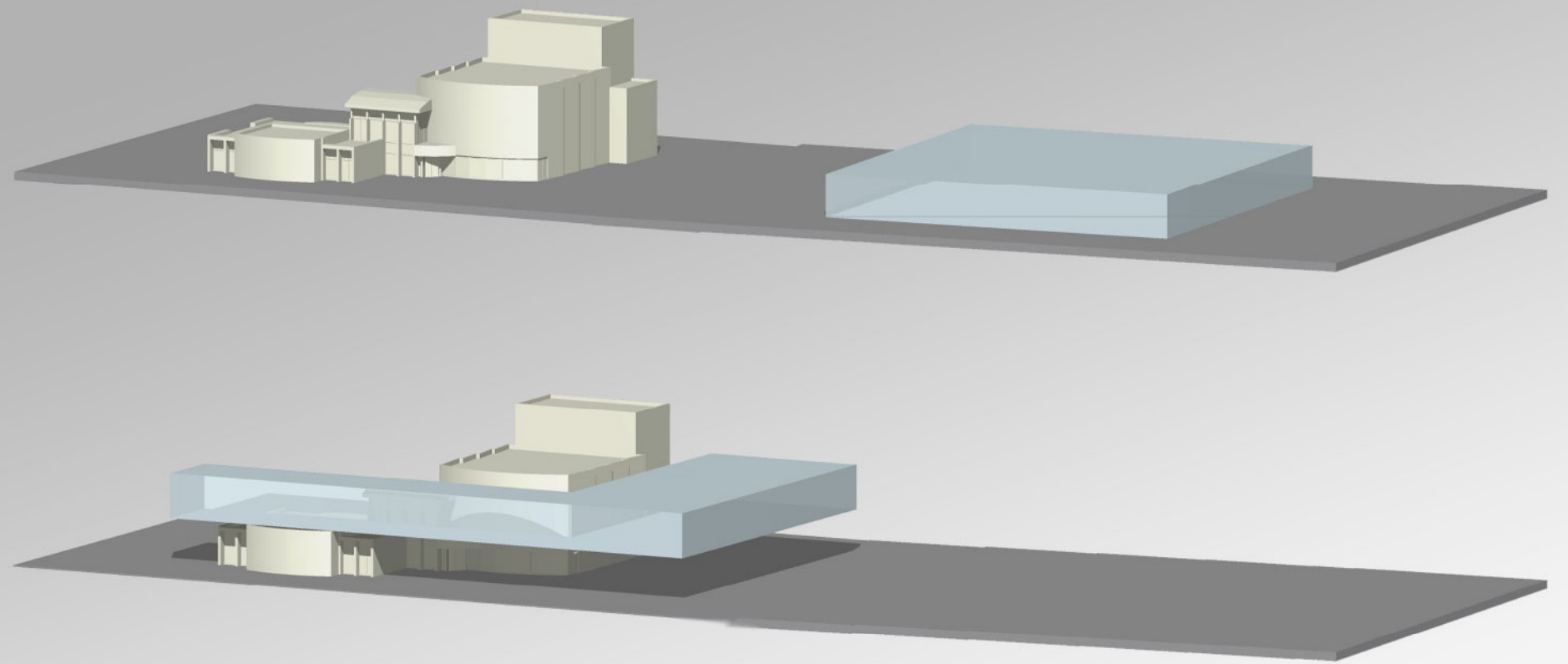
verhouding / eigenheid / respect



kijken op park / plein in zon

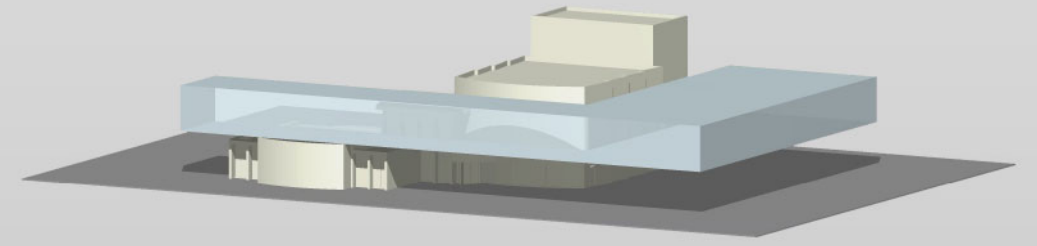
open naar het Noorden

impact op de omgeving

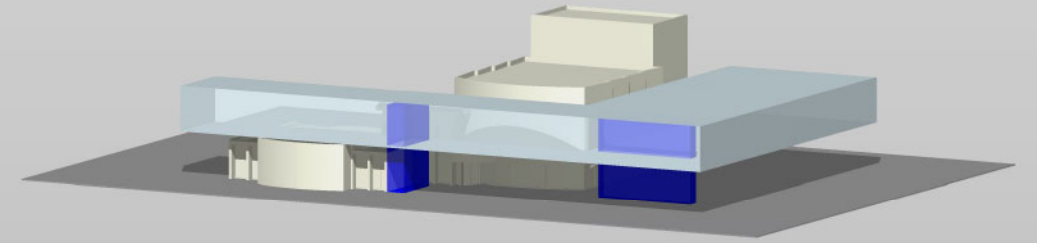


conceptvorming

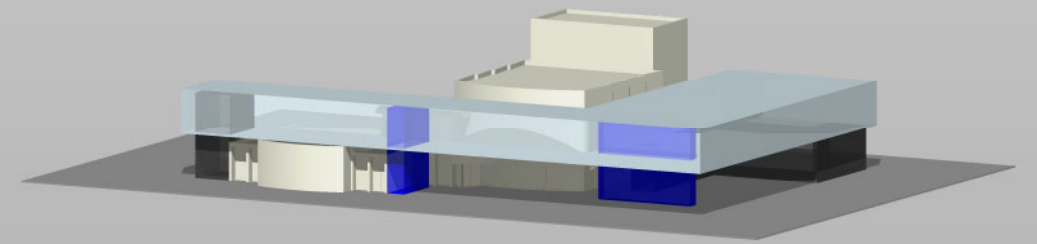
volume



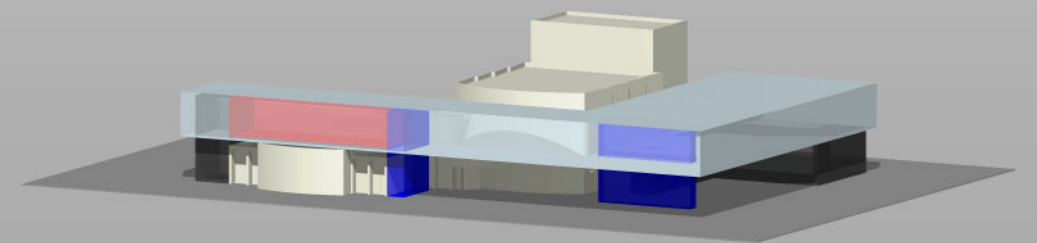
circulatie



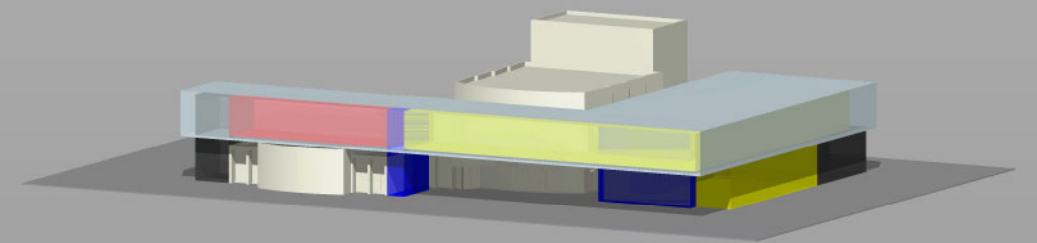
berging



administratie

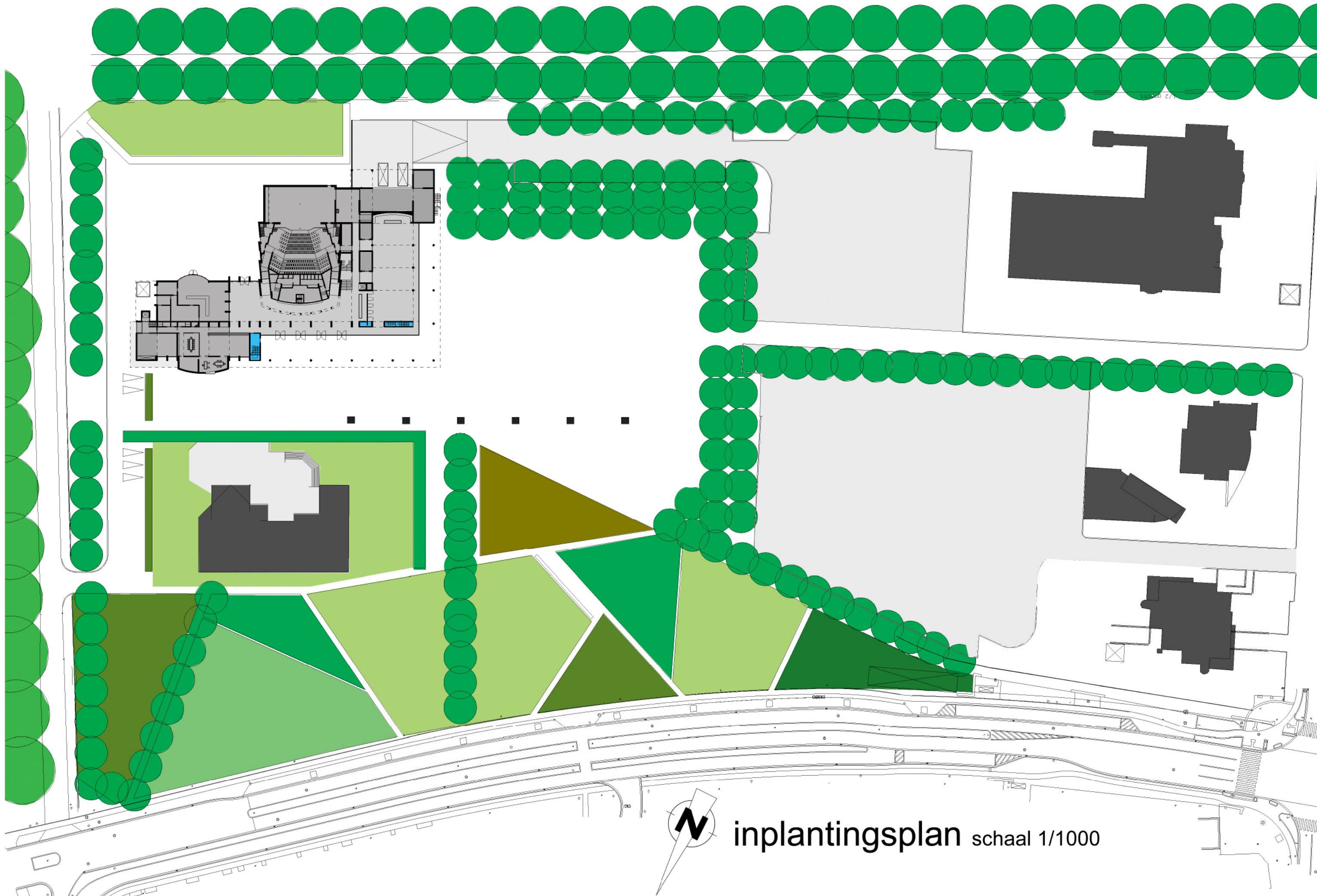


bibliotheek
cultureel
centrum



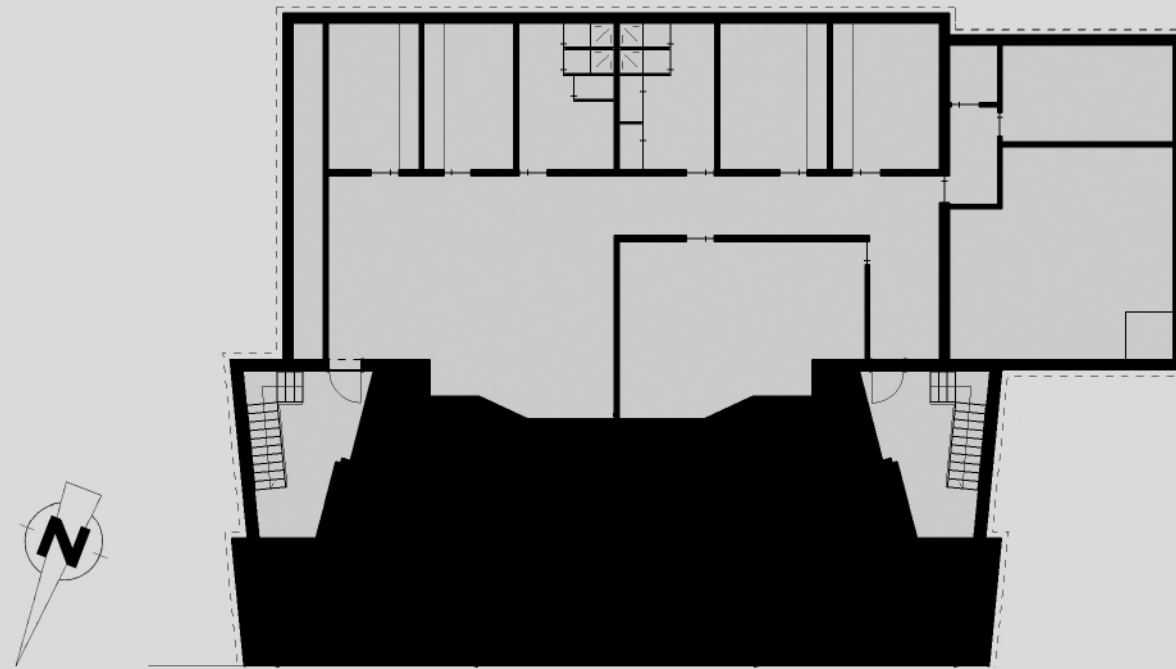
bestaande toestand





inplantingsplan schaal 1/1000

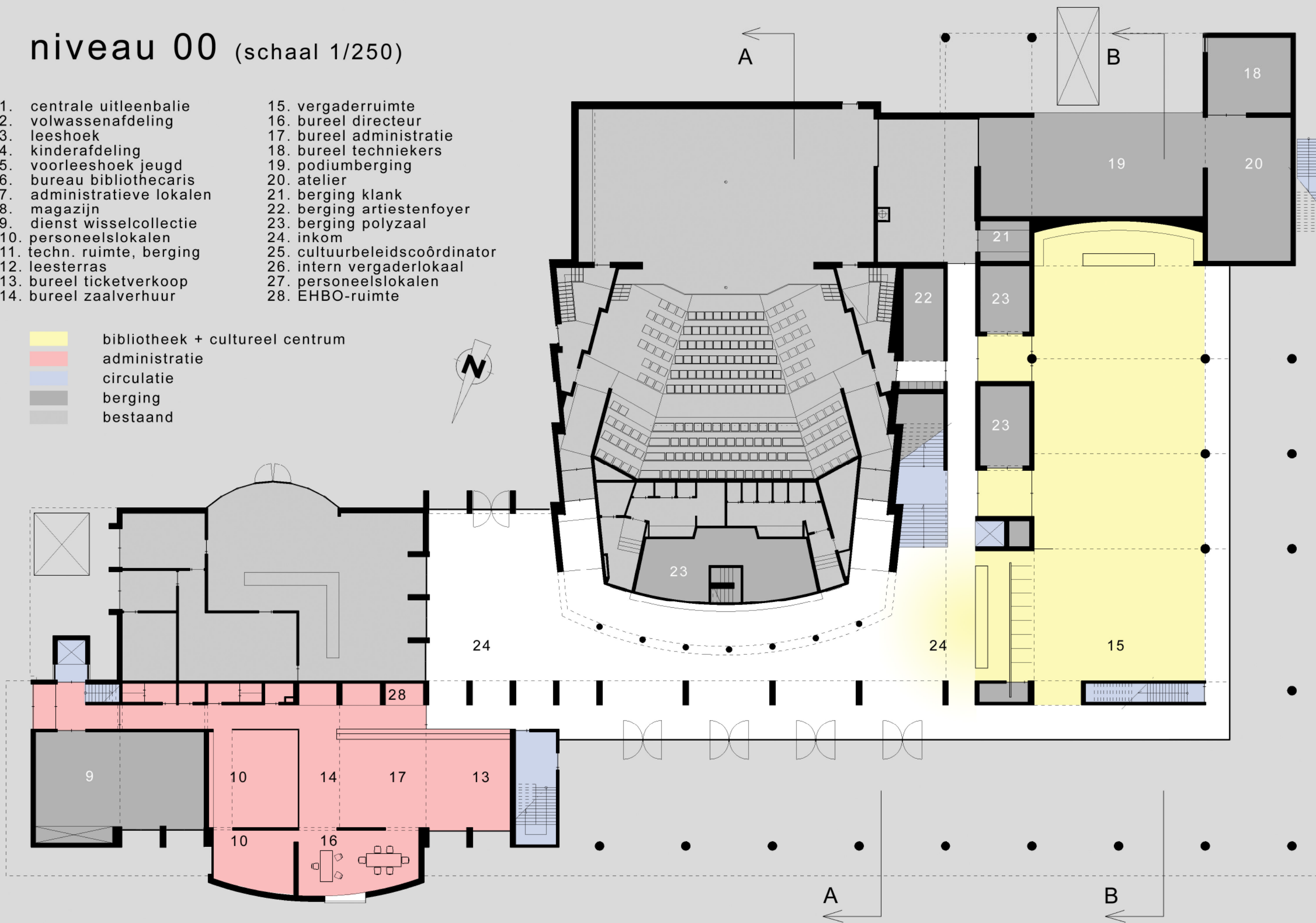
niveau -01 (schaal 1/250)



niveau 00 (schaal 1/250)

- | | |
|----------------------------|-------------------------------|
| 1. centrale uitleenbalie | 15. vergaderruimte |
| 2. volwassenafdeling | 16. bureel directeur |
| 3. leeshoek | 17. bureel administratie |
| 4. kinderafdeling | 18. bureel techniekers |
| 5. voorleeshoek jeugd | 19. podiumberging |
| 6. bureau bibliothecaris | 20. atelier |
| 7. administratieve lokalen | 21. berging klank |
| 8. magazijn | 22. berging artiestenfoyer |
| 9. dienst wisselcollectie | 23. berging polyzaal |
| 10. personeelslokalen | 24. inkom |
| 11. techn. ruimte, berging | 25. cultuurbeleidscoördinator |
| 12. leesterras | 26. intern vergaderlokaal |
| 13. bureel ticketverkoop | 27. personeelslokalen |
| 14. bureel zaalverhuur | 28. EHBO-ruimte |

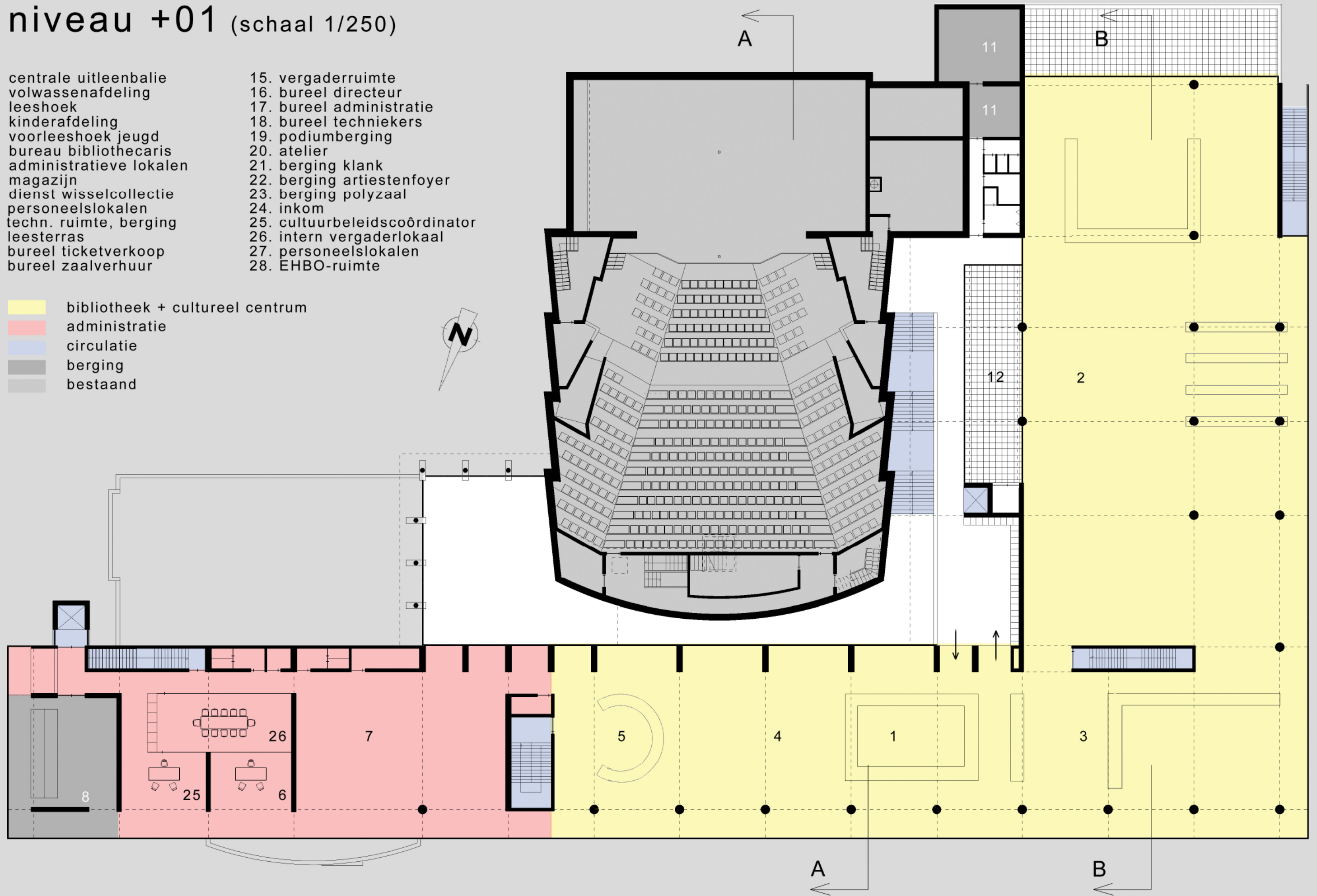
- bibliotheek + cultureel centrum
- administratie
- circulatie
- berging
- bestaand



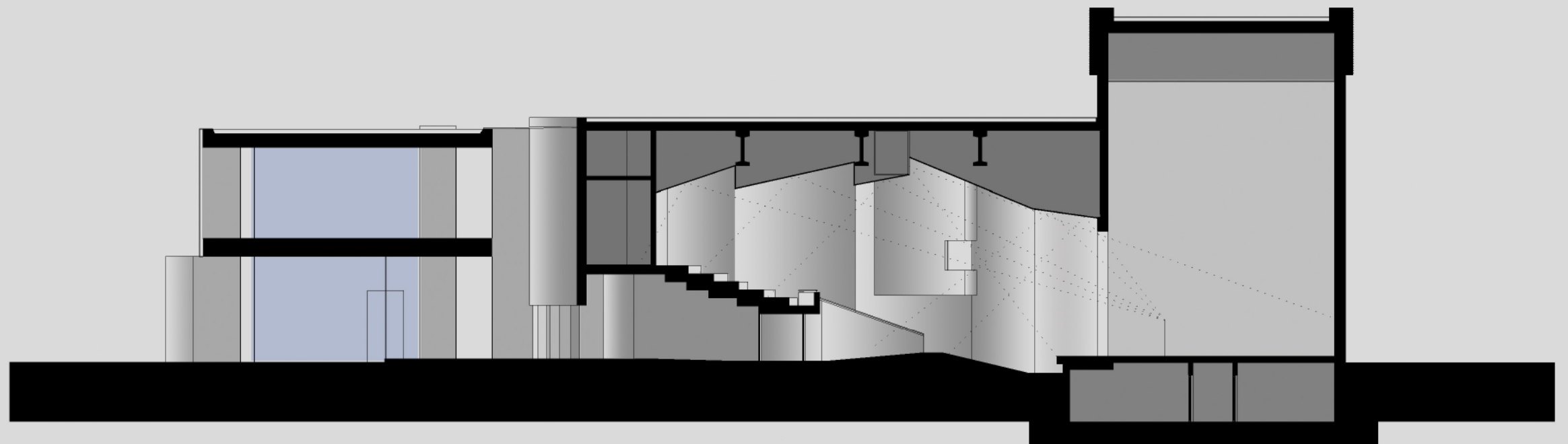
niveau +01 (schaal 1/250)

- | | |
|----------------------------|-------------------------------|
| 1. centrale uitleenbalie | 15. vergaderruimte |
| 2. volwassenafdeling | 16. bureel directeur |
| 3. leeshoek | 17. bureel administratie |
| 4. kinderafdeling | 18. bureel techniekers |
| 5. voorleeshoek jeugd | 19. podiumberging |
| 6. bureau bibliothecaris | 20. atelier |
| 7. administratieve lokalen | 21. berging klank |
| 8. magazijn | 22. berging artiestenfoyer |
| 9. dienst wisselcollectie | 23. berging polyzaal |
| 10. personeelslokalen | 24. inkom |
| 11. techn. ruimte, berging | 25. cultuurbeleidscoördinator |
| 12. leesterras | 26. intern vergaderlokaal |
| 13. bureel ticketverkoop | 27. personeelslokalen |
| 14. bureel zaalverhuur | 28. EHBO-ruimte |

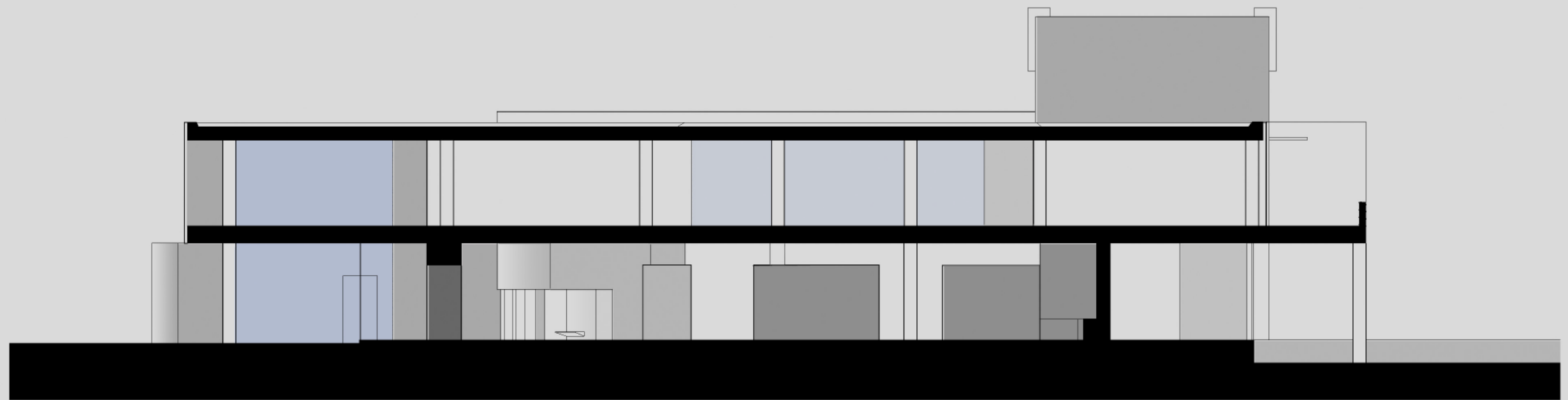
- bibliotheek + cultureel centrum
- administratie
- circulatie
- berging
- bestaand



sneede A (schaal 1/250)



sneede B (schaal 1/250)



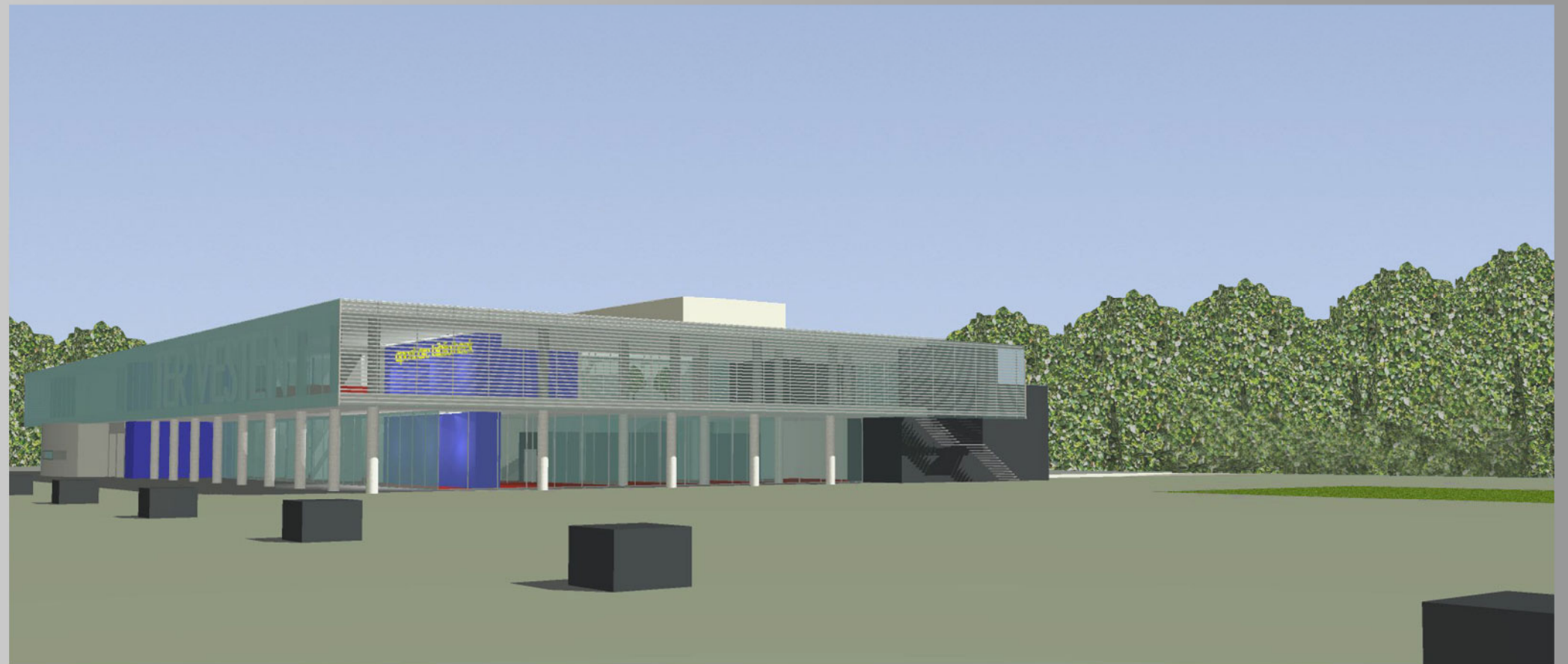
voorgevel

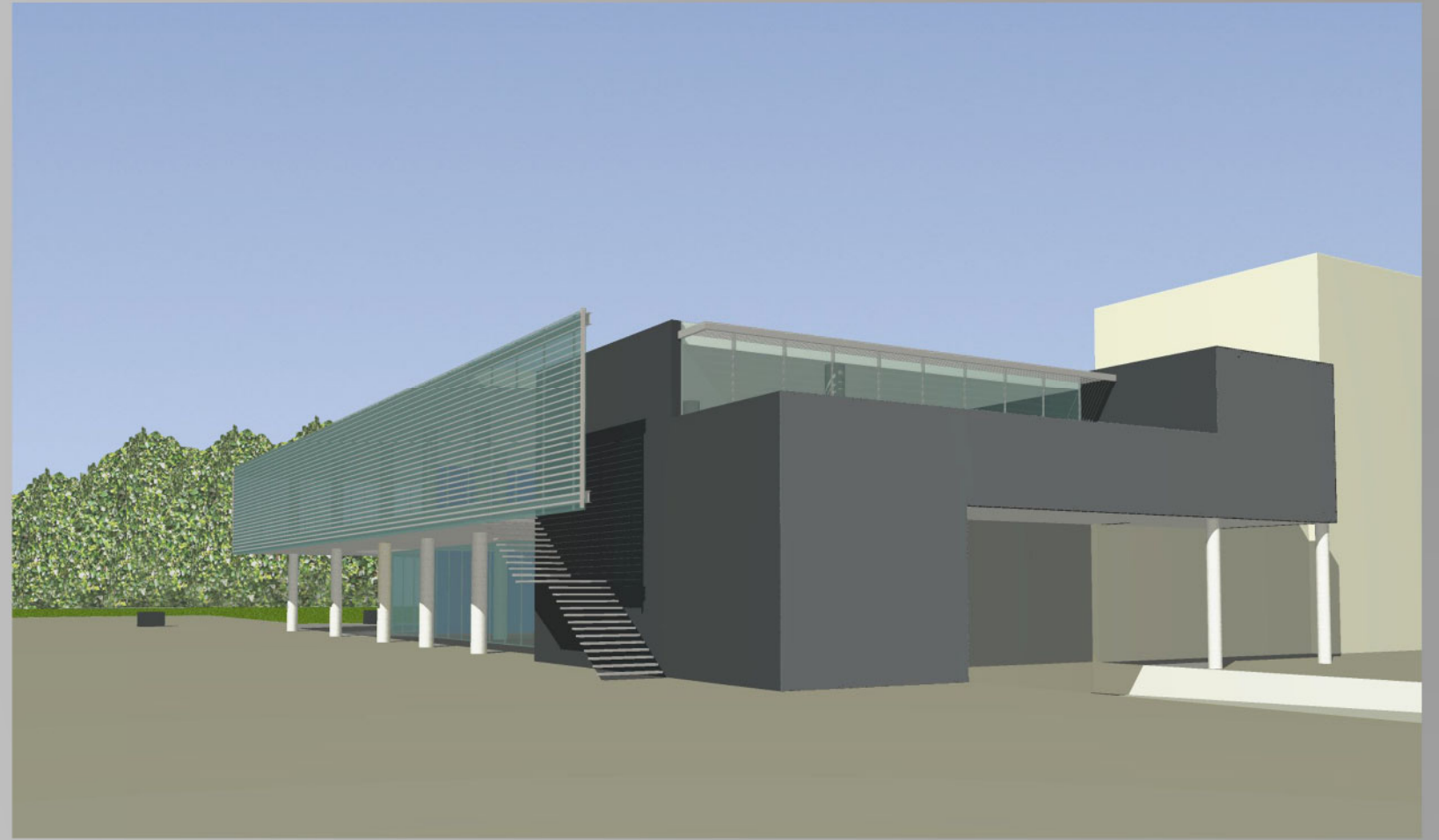


zijgevel



zicht vanop het feestplein





achtergevel

zicht vanop het feestplein



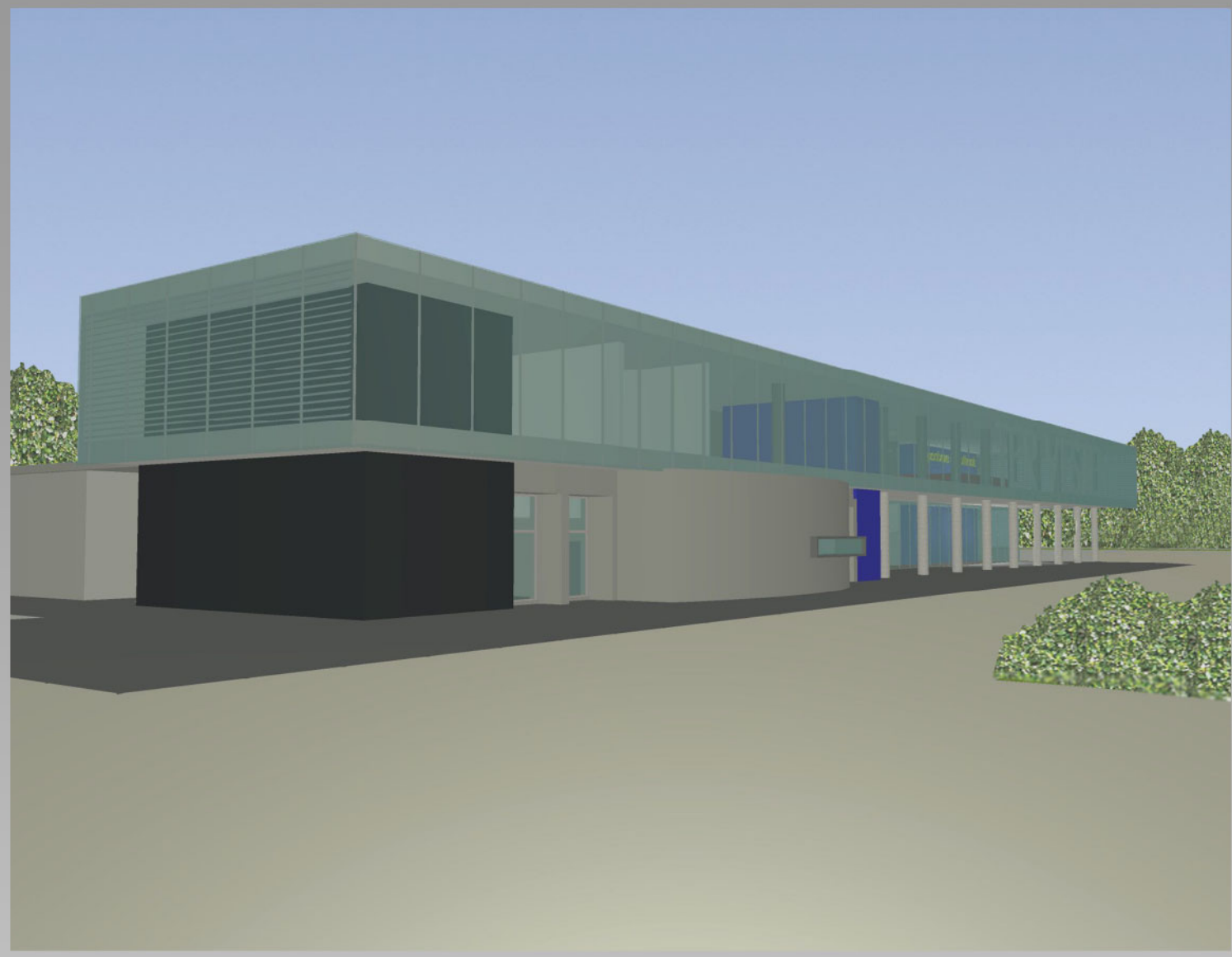
zicht vanop het feestplein



zicht op voorgevel



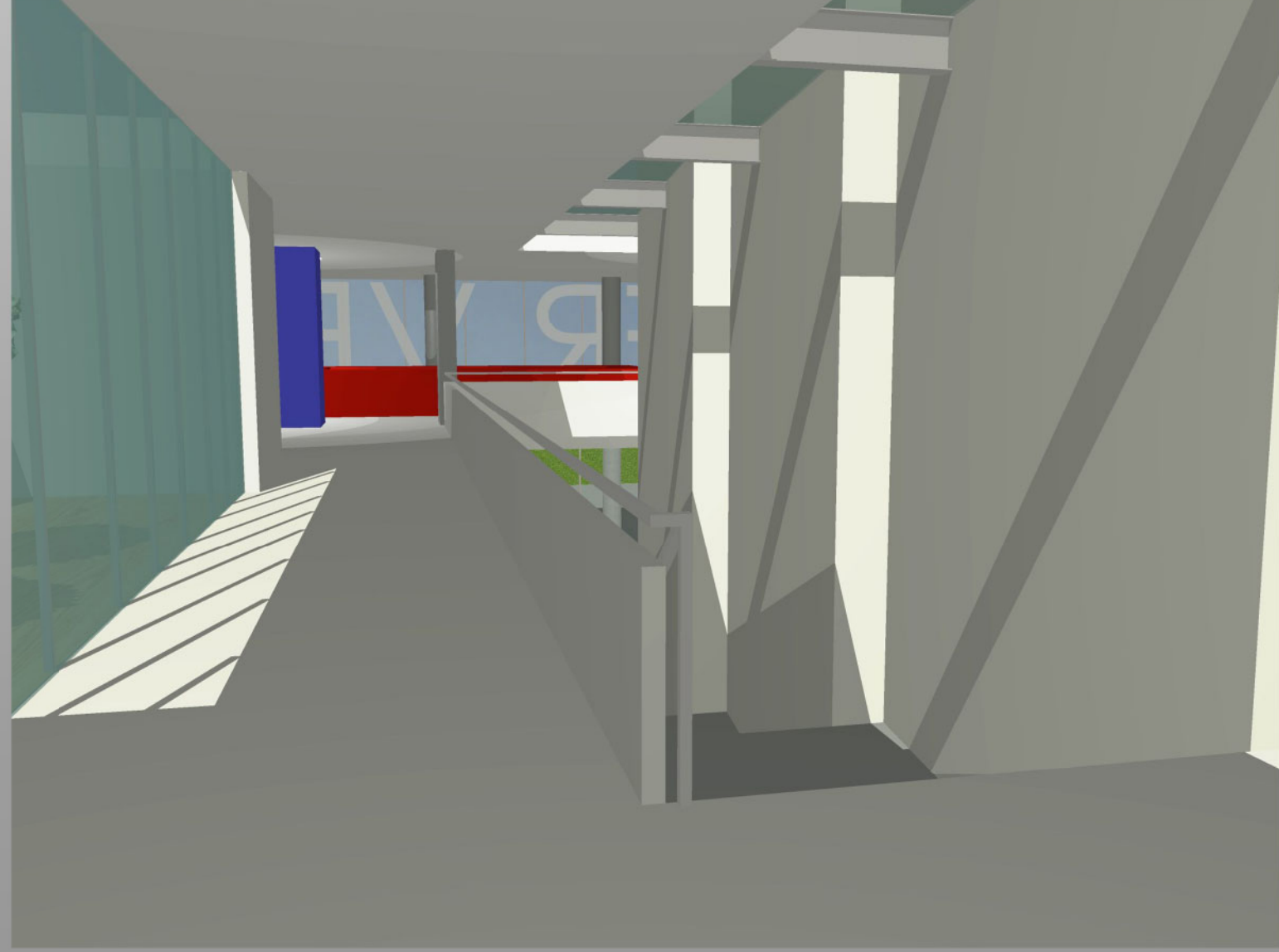
dienstingang



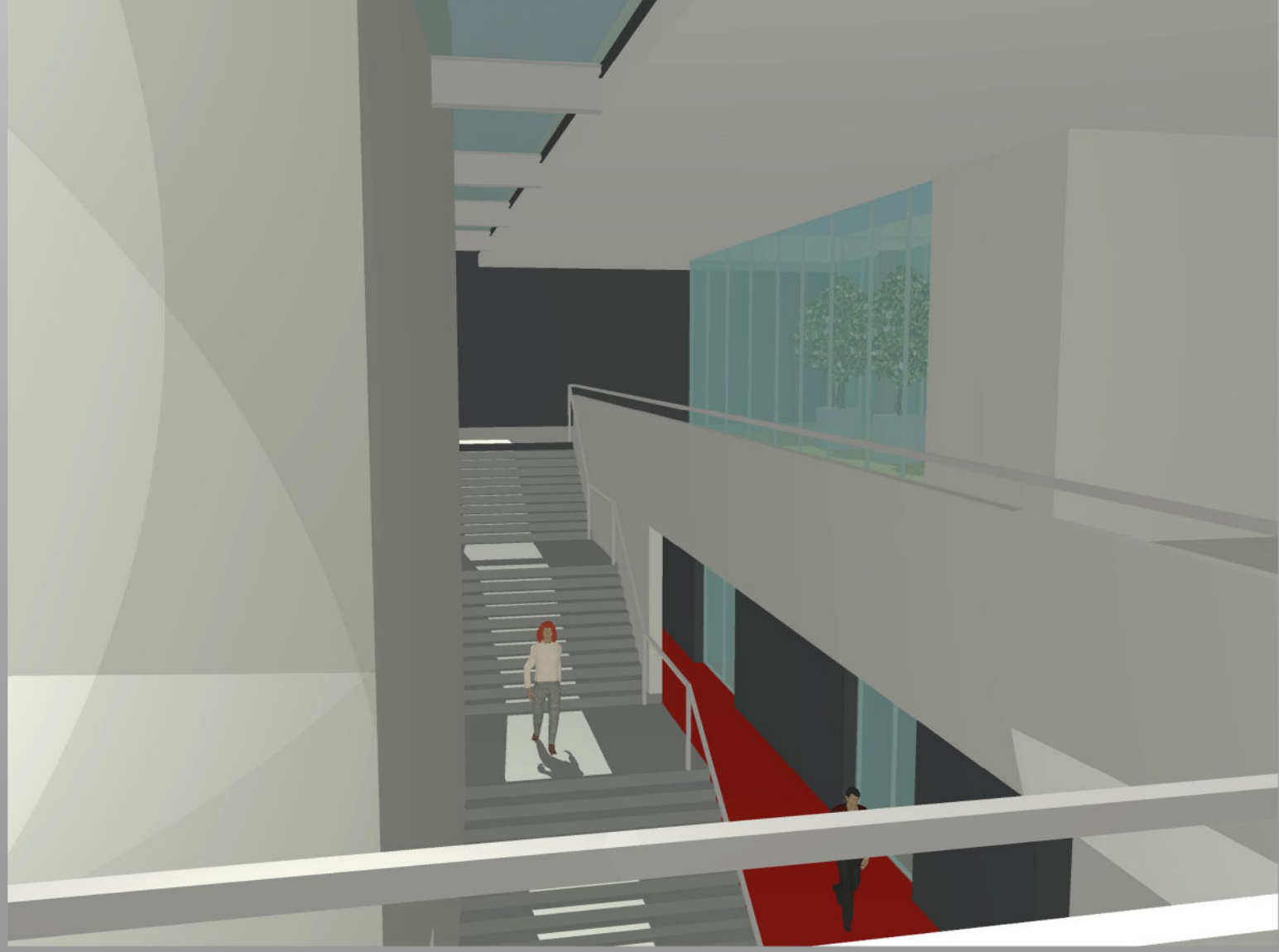
traphal, zicht vanuit de foyer



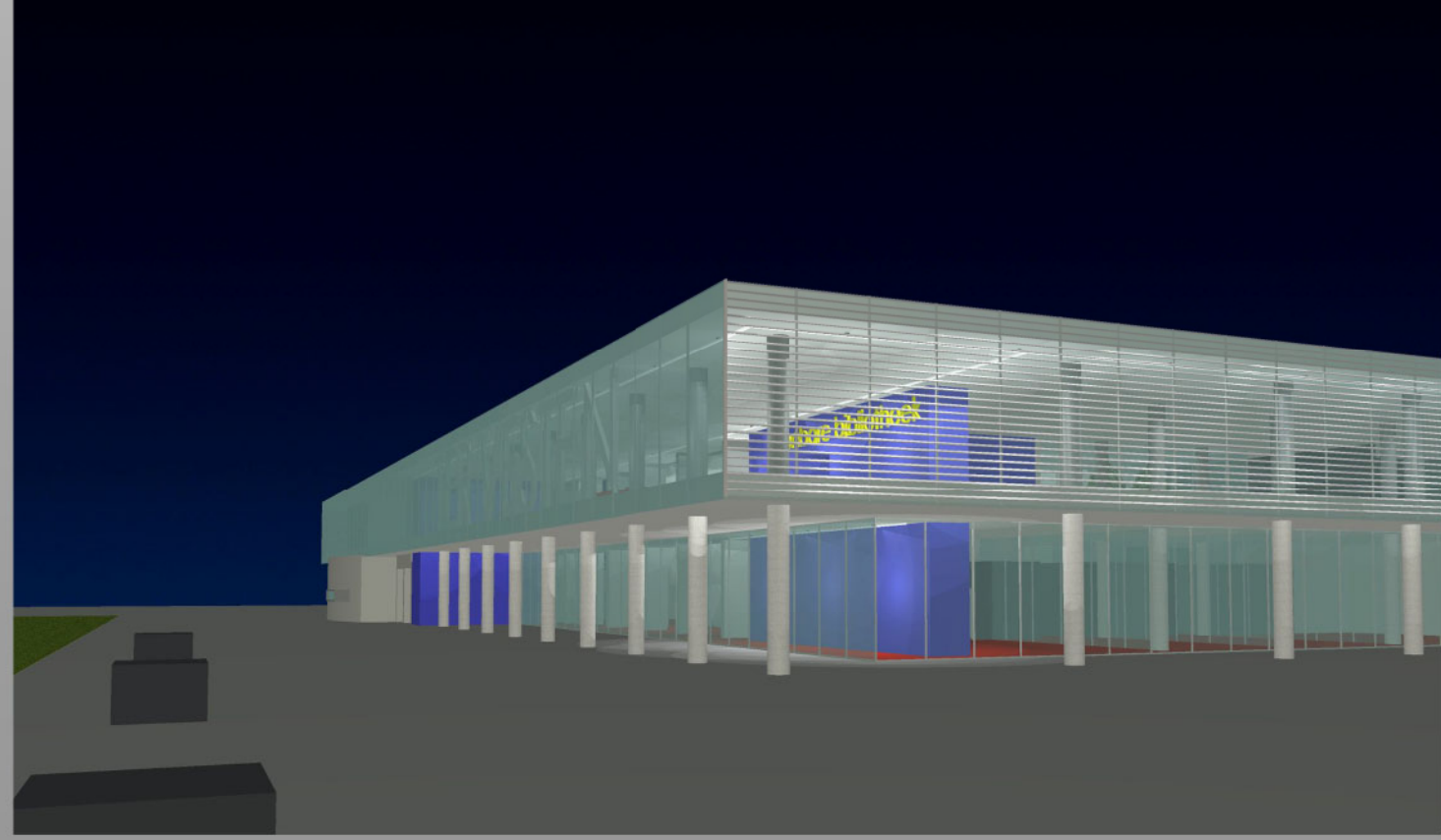
traphal, bovenaanzicht



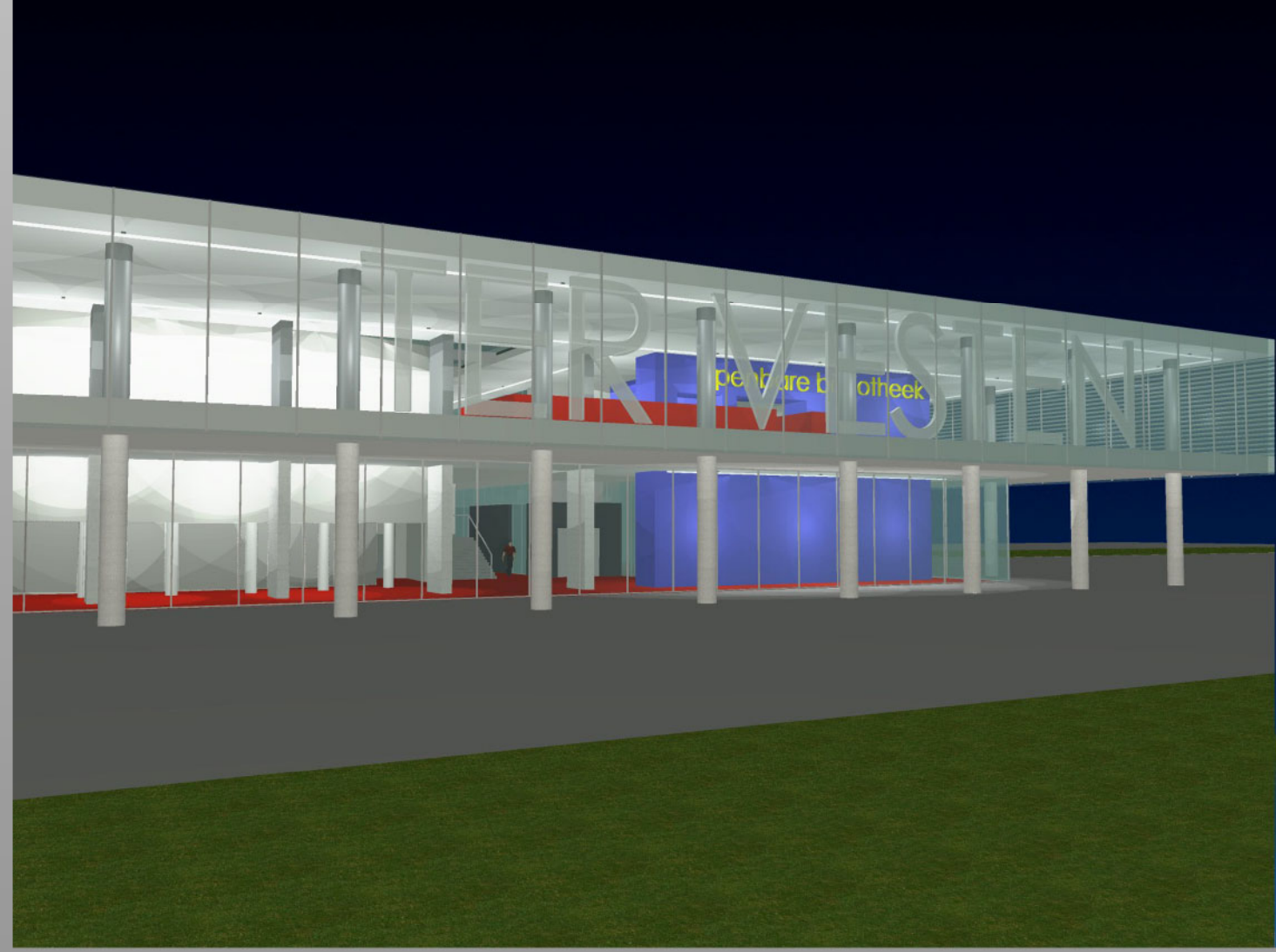
traphal, zicht vanuit de bibliotheek



zicht vanop het feestplein



nachtzicht inkom



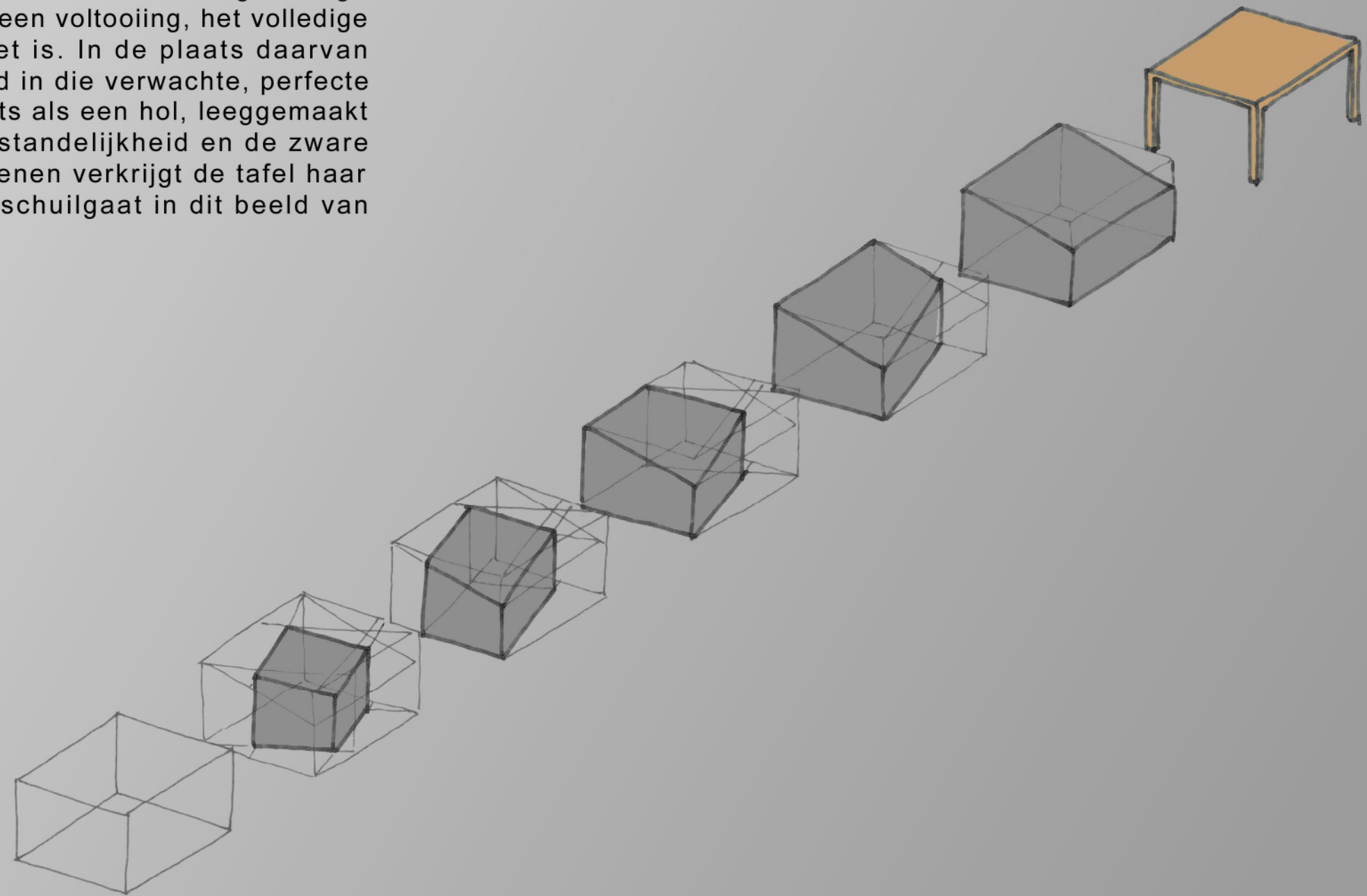
nachtzicht voorgave



Het werk vertrekt van een "ideaal" volume, gebaseerd op de verhouding van de gulden snede. Op basis van een reeks van uitsnijdingen worden 5 stenen verzaagd die telkens slechts een deel van het ideale volume zijn. Die reeks van onregelmatige stenen wekken de verwachting van een voltooiing, het volledige volume in steen, dat er echter niet is. In de plaats daarvan verschijnt de tafel, wel gerealiseerd in die verwachte, perfecte afmetingen, maar uiteindelijk slechts als een hol, leeggemaakt skelet. Tegenover de abstracte afstandelijkheid en de zware materiële aanwezigheid van de stenen verkrijgt de tafel haar waardigheid door de potentie die schuilgaat in dit beeld van concrete alledaagsheid.

Philip Van Isacker

kunstenaar,
docent Sint Lucas Gent,
docent VA&S UG



integratie kunstwerk