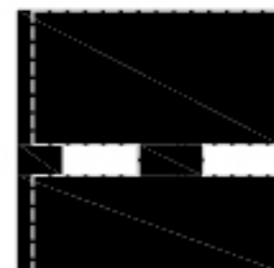
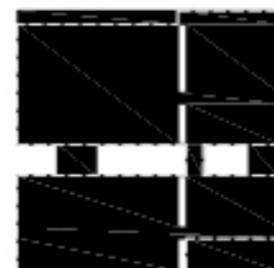
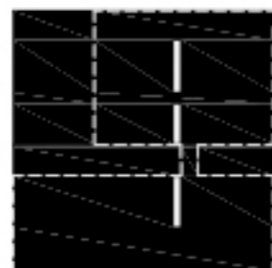
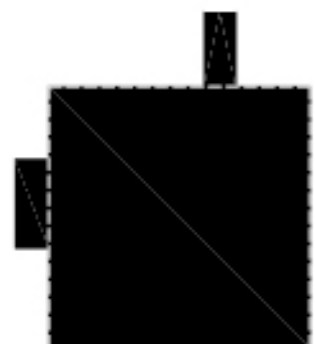
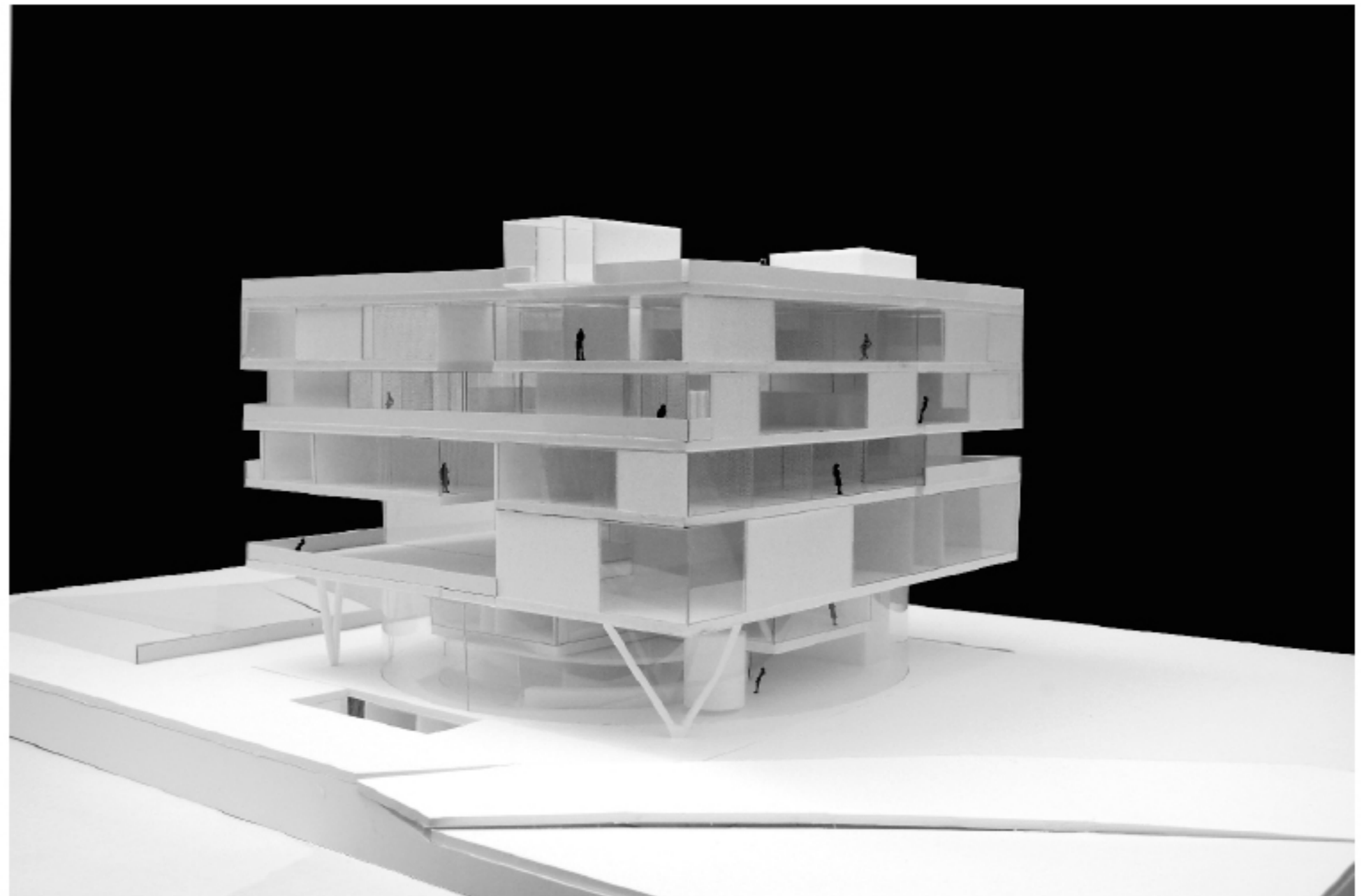


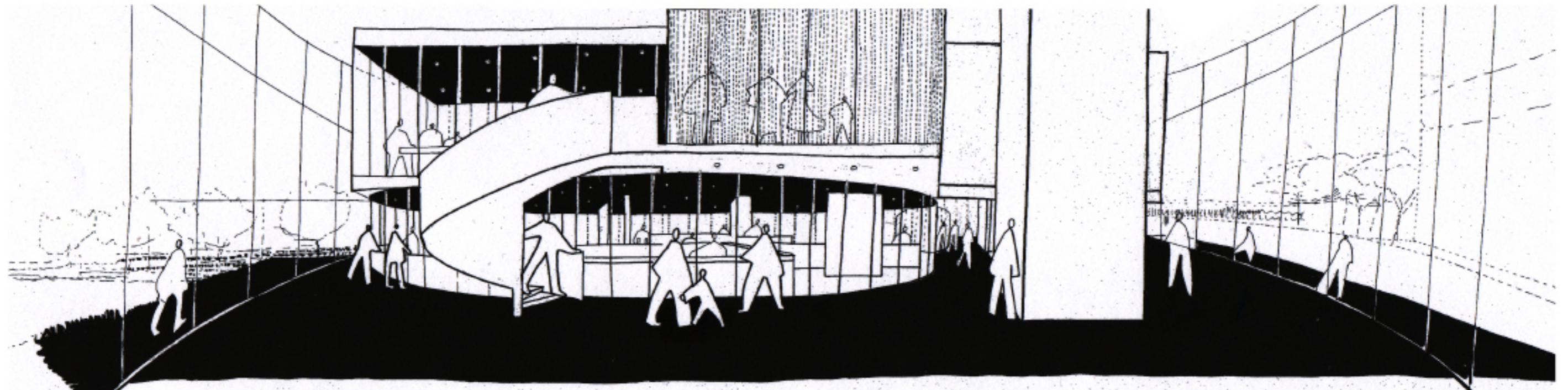
ADMINISTRATIEF CENTRUM DEINZE
OO 1604 E - 240409











ADMINISTRATIEF CENTRUM DEINZE

Het administratief centrum, de meander en het kerkplein

Het masterplan voor de stad Deinze is gebaseerd op een open ruimte structuur met de Leie als ruggengraat. Het administratief centrum is essentieel in de ontwikkeling van de nieuwe open ruimte structuur voor Deinze. Een open ruimte structuur die bestaat uit drie elementen: de Leiekamers, kleine bewoonde ruimten die uitgeven op de Leie, de rivieroeveren en de meander, een oude gedempte meander van de Leie. De meander maakte deel uit van het omliggende meersen landschap. Een landschap dat werd ingesloten en geïsoleerd door de omleidingsweg rond Deinze. Het is een vacante ruimte gekenmerkt door landschapsfragmenten van het meersenlandschap –beken, poelen, een bomenrij- en gebruikt als een regionale stedelijke bestemming – de Brielpoort, het museum, de kaendelparkfeesten, het VIP dorp van Gent Wevelgem...-

Het administratief centrum wordt het eerste nieuwe programma dat wordt toegevoegd aan die meanderruimte. Niet alleen articuleert het volume de overgang tussen de landschappelijke meanderruimte en de stedelijke open ruimten van de kerk, de markt en de promenade langs de Leiedam. Het publieke karakter van het administratief centrum versterkt bovendien het publieke karakter van de meander op regionale schaal.

De concept voor de meander ruimte is een grootschalig graslandschap waarin puntsgewijs een aantal gebouwen als objecten worden geplaatst. Om dit concept waar te maken dient de volumetri van het administratief centrum zo compact mogelijk te worden gehouden. Het vierkant is niet enkel een compacte vorm door het vierkant als grondfiguur te gebruiken wordt bovendien geen preferentiële richting gegeven aan het gebouw. Door het vierkant ontstaat geen hiërarchie in de open ruimten structuur. Het kerkplein, de meander en de Leieboorden hebben een evenwaardige relatie met het nieuwe administratief centrum. De positionering en maatvoering van het administratief centrum verzekert zowel een vlotte relatie tussen de open ruimten van de meander en het kerkplein als een duidelijke articulatie van beide ruimten.

Elk gebouw heeft een invloed op zijn directe omgeving, zo ook het administratief centrum. De aanleg van de buitenruimten rond het administratief centrum vult de stedelijke ruimte tussen de meander en de kerk aan en bepaalt de landschappelijke aanleg van de meander.

Voor de publieke ruimte in het verlengde van de kerk wordt momenteel een plan opgemaakt. De verharding en vormgeving van het plein zijn nog onzeker maar de ontwerpprincipes en de materiaalkeuze worden doorgetrokken onder het administratief centrum. In het masterplan Deinze is de meander een wijds graslandschap, refererend naar het omliggende meersenlandschap. In de buitenaanleg van het administratief centrum wordt dit een gevarieerd, ecologisch waardevol graslandschap. Hellingen, verharde ruimten en toegangen worden ingezet om verschillende condities binnen de meander te creëren die resulteren in uiteenlopende grassoorten en beplantingen. Zo wordt de fietsershelling naar de fietsenberging in de kelderverdieping een zacht hellend regelvlak met bijzondere grassen. Andere grassen groeien tussen de verharde stroken van de parking of de toegang tot het administratief centrum. De randen van de meanderruimte worden gearticuleerd door bomenrijen. Het administratief centrum ligt op de rand van de meanderruimte en in het verlengde van de bomenrijen van het Kaendelpark.

Een complex gebouw met een eenvoudige, leesbare planopbouw.

Het administratief centrum wordt opgedeeld in een publieke sokkel met de meest courante loketfuncties en een publiek toegankelijke administratieve bovenbouw.

De sokkel is een cirkelvormige, publieke hall met een kruisvormige mezzanine.

Het publieke karakter van de sokkel wordt verzekerd door een sequentie van publieke ruimten tussen het plein aan de kerk en de hall: het plein loopt door onder het administratief centrum, geeft vervolgens uit op een beschutte ruimte die op haar beurt aansluit op de hall. Het gebruik van de open ruimten is meervoudig. Zo geven de loketten en balies zowel uit op de "verwarmde" hall als op de "beschutte" open ruimte.

In vergelijking met de direct toegankelijke sokkel heeft de bovenbouw een meer gecontroleerde toegang. Het programma van dit administratief deel bestaat uit twee delen: een kantoorgedeelte dat op geregelde tijdstippen toegankelijk is, en een deel ondersteunende functies zoals vergaderzalen, spreekruimten en ceremoniële ruimten die ook na de kantooruren toegankelijk blijven. De verschillende onderdelen van dit administratieve deel worden door middel van een kruisvorm georganiseerd. Programmaonderdelen met een verschillend publiek karakter en een ander tijdsgebruik worden van elkaar gescheiden door een gang en een lichtstraat, oost west doorheen het gebouw. Aan de noordzijde van de gang en de lichtstraat bevinden zich in een smalle strook de ondersteunende functies, trappen en liften. Aan de zuidzijde van de lichtstraat bevinden zich kantoor- en wachtruimten. Loodrecht op de combinatie gang – lichtstraat loopt een brede vide van noord naar zuid. Met die vide articuleren we de verschillende programmaclusters in het gebouw: burgemeester en secretariaat met schepen en schepencollege, human research management met cultuur, stedenbouw en milieu met openbare werken. De verdieping tussen de hall en de administratie is een overgangsruijme. Het is een publieke verdieping maar ruimtelijk georganiseerd door middel van de kruisvorm van de bovenbouw. Op deze verdieping zijn de cafetaria en de gemeenteraadzaal de belangrijkste functies. De raadzaal is niet enkel een vergaderzaal maar een ceremoniële ruimte voor onder andere huwelijken, presentaties.... De cafetaria is niet enkel de eetruimte voor het personeel maar functioneert bovendien als grand café of als ceremoniële ruimte in het verlengde van de raadzaal. Twee grote vergaderzalen situeren zich ook op dit niveau.

Het gebouw is een klantvriendelijk gebouw. Het is een leesbaar geheel door de rationele opbouw van het complexe programma. In de hall krijgt de bewoner een direct overzicht van alle functies. In de bovenbouw is de planopbouw een directe vertaling van de onderdelen van het administratief centrum waardoor elke bezoeker de verschillende functies eenvoudig en direct kan weervinden in het geheel.

Vier ontwerpprincipes

Aan de hand van vier ontwerpprincipes wordt de rationele opbouw van het gebouw een architecturale en stedelijke beleving

1. Het gebouw is een stedelijk baken

Het gebouw werkt als een baken tussen het landschap van de meander en de stedelijke open ruimten. Een baken articuleert de stedelijke ruimte zonder ze te domineren. De verschijningsvorm als een baken, medierend in de open ruimte structuur van Deinze is essentieel. Het administratief centrum bepaalt immers in grote mate het beeld en het imago van de stad. Zowel vanuit het stedelijk weefsel rond de Tolpoortstraat als van op de Tweebruggenlaan bepaalt het administratief centrum het toekomen in Deinze. Door de voetafdruk, de hoogte en in het bijzonder door de abstracte gevelopbouw van het administratief centrum werkt het gebouw als baken. Het beïnvloedt het karakter, de schaal en de verschillende sequenties in de stedelijke ruimte in een gelijkwaardige dialoog tussen open ruimte en volumetri. In tegenstelling hiermee zou een massief gebouw de open ruimte domineren terwijl een volledig glazen volume zou verdwijnen in het landschap.

Op een lager schaalniveau speelt de sokkel een belangrijke rol in de gelijkwaardige dialoog tussen gebouw en open ruimte. De sokkel is cirkelvormig en volledig transparant. Dwars door de hall staat de stedelijke ruimte aan de kerk in contrast met het verstedelijkt landschap van de meander. De vorm van de cirkel verzekert een gelijkwaardige benadering en toegang van het gebouw vanuit elke richting.

2. Een dialoog van perspectieven

Een zelfde wisselwerking tussen gebouw en stad werkt door op een lager schaalniveau: een dialoog tussen het interieur van het gebouw en haar omgeving. De ruimtelijke beleving van het gebouw wordt in sterke mate bepaald door de perspectieven vanuit het gebouw op de bredere omgeving.

Het administratief centrum bevindt zich op een unieke plek in Deinze. Het beëindigt het kerkplein, sluit het perspectief van de Leiedam en staat aan een meander van de Leie met potentieel verre perspectieven over de rivier in beide richtingen. Het gebouw neemt een sleutelpositie in van waar elke bezoeker een overzicht krijgt van het karakter en de kwaliteiten van Deinze: het omliggende landschap, het stedelijk weefsel, de industriële objecten en de rivier.

Die sleutelpositie in het stedelijk weefsel van Deinze verzilveren we door het gebouw op te bouwen als een directe dialoog tussen het interieur en zijn omgeving. We gebruiken het publieke karakter van het gebouw om die dialoog op verschillende manieren uit te werken en toegankelijk te maken voor alle bewoners van Deinze.

De perspectiefwerking ontstaat in de bovenbouw door middel van terrassen, vides, gangen en een open planopbouw. Op de terrassen wordt de bezoeker direct geconfronteerd met Deinze. Doorlopende terrassen bieden afwisselend een panoramisch zicht bieden op de Leie, de meander of het kerkplein; terwijl kleinere terrassen als intieme buitenkamers op de open ruimte uitgeven.

In de kruisvorm die het volume doorsnijdt ontstaan op elke verdieping perspectieven op de omgeving dwars door het gebouw heen. Door een open en transparante planopbouw en door een aantal secundaire gangen doorheen de administratieclusters ontstaan indirecte perspectieven vanuit de wachtruimten,

balies en consultatieruimten

De stad vormt op die manier een wezenlijk onderdeel van het gebouw.

3 Het gebouw is één ruimtelijk geheel

Het gebouw wordt niet enkel gekarakteriseerd door een dialoog tussen het gebouw en de stedelijke open ruimten of door een dialoog vanuit het interieur met de gemeente. In de ruimtelijk opbouw van het gebouw ontstaat een interne dialoog tussen de verschillende onderdelen en verdiepingen in het gebouw.

In de grote vide, het noord-westelijk deel van de kruisvorm worden de onderdelen van het gebouw onthuld. De vide werkt als een kloof doorheen het gebouw. Een kloof waarin dwarse perspectieven de verschillende verdiepingen van het centrum met elkaar relateert.

De verschillende ruimten in het gebouw dialogeren niet enkel via de kloof. Ruimtelijke elementen op de ene verdieping beïnvloeden de ruimtelijke werking van de boven- of onderliggende verdieping. Zo omschrijft de kruisvormige mezzanine in de hall een ruimtelijke sequentie op de begane grond, articuleren de dubbel hoge ruimten van de cafetaria en de gemeenteraadzaal de tweede verdieping en bepaalt het doorlopende archief op niveau drie de ruimtelijke werking van de vide op niveau twee en vier.

4. Het administratief centrum is een democratisch gebouw

Het administratief centrum is een democratisch gebouw. Er is geen hiërarchie in de programmatische opbouw of in de toegankelijkheid van het gebouw. Elke plek in het gebouw is toegankelijk door de de publieke delen en de meer besloten delen van het programma op een gecontroleerde manier te mengen.

Het concept van een democratisch gebouw heeft een sociale dimensie. Het gebouw is ontworpen voor de inwoners van Deinze. In die optiek werkt niet enkel de begane grond als publieke ruimte, ook de verdiepingen en zelfs het dak worden als publieke ruimten gezien. Het dak is een ceremoniële ruimte of een groot buitenterras met een minimale infrastructuur voor recepties. Doorheen het gebouw worden bewoners, stadsdiensten, ambtenaren, schepencollege... met elkaar geconfronteerd. In die confrontatie spelen de gangen, de hallen, de spreekruimten en buitenruimten een essentiële rol. De gangen worden niet beschouwd als puur functionele verbindingsruimten maar als verblijfsruimten die verbreden tot een balie, een gespreksruimten of een wachtruimte.

Een democratisch gebouw heeft ook een sterke symbolische waarde. Door belangrijke functies niet te isoleren in exclusieve delen van het gebouw maar op toegankelijke plekken in het gebouw te voorzien maken ze een wezenlijk deel uit van het stedelijk gebeuren in Deinze. Op die manier bevindt het kantoor van de burgemeester zich op de tweede verdieping en niet geïsoleerd op de bovenverdieping. De burgemeester staat letterlijk te midden van de bezoekers van het administratief centrum, te midden van de bewoners van Deinze. Op de tweede verdieping wordt hij bovendien direct geconfronteerd met het gebeuren in de stad terwijl hij op de bovenste verdieping een meer afstandelijke, abstracte relatie zou krijgen met zijn eigen stad.

Het administratief centrum is een stedelijk baken

Met het administratief centrum versterken we de open ruimte structuur in Deinze. We articuleren de sequenties tussen de verschillende stadsonderdelen en suggereren een verdere invulling van de meanderruimte. Met het gebouw verzilveren we de unieke positie van het gebouw in het stedelijk weefsel van Deinze. Een doorgedreven wisselwerking tussen binnen en buiten maakt het unieke karakter van de plek waar het administratief centrum staat beleefbaar voor elke inwoner van Deinze.

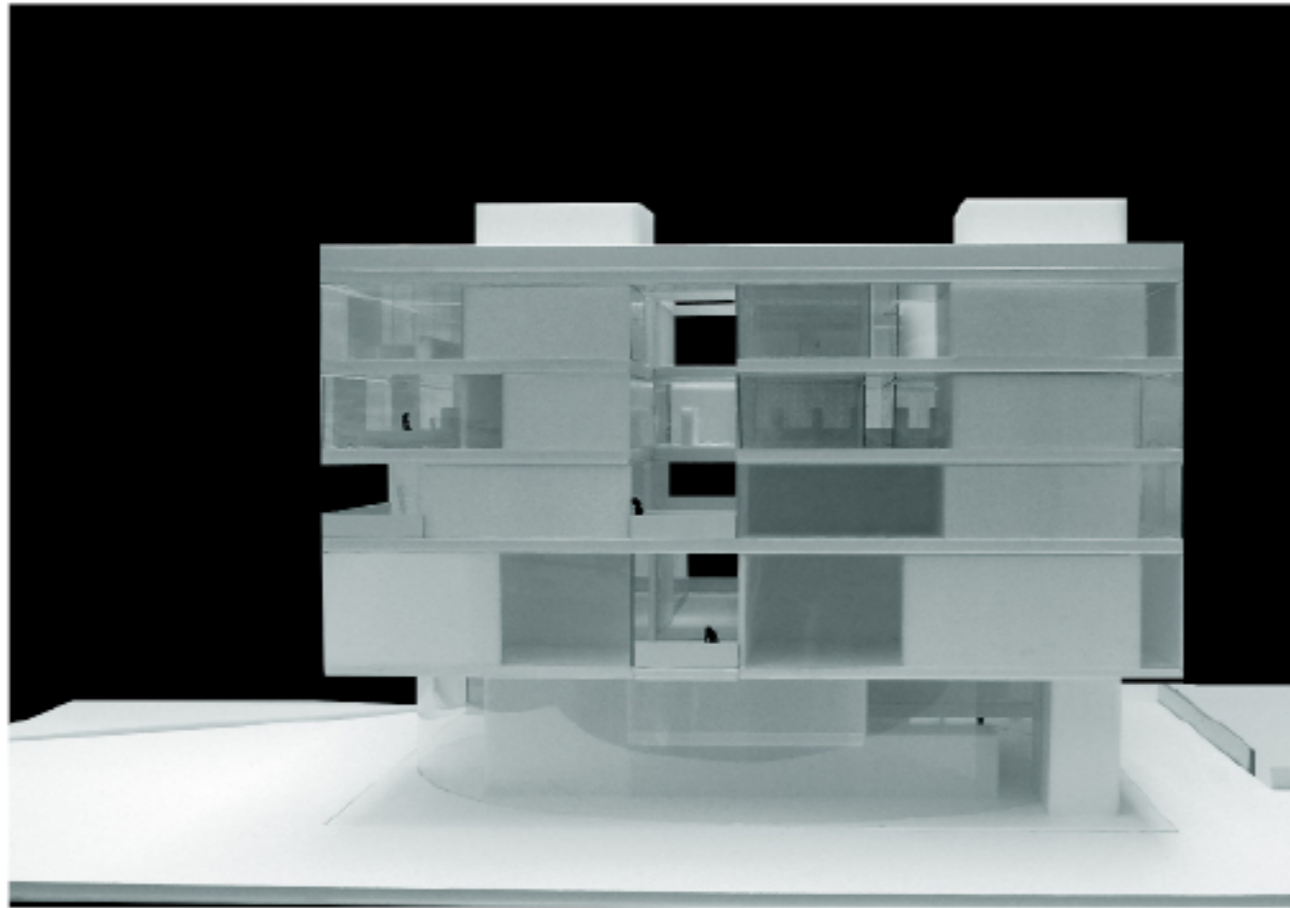
Die openheid van het gebouw wordt bevestigd door het gebouw te beschouwen als een democratisch gebouw, een open gebouw dat de bezoeker volledig kan bewonen.



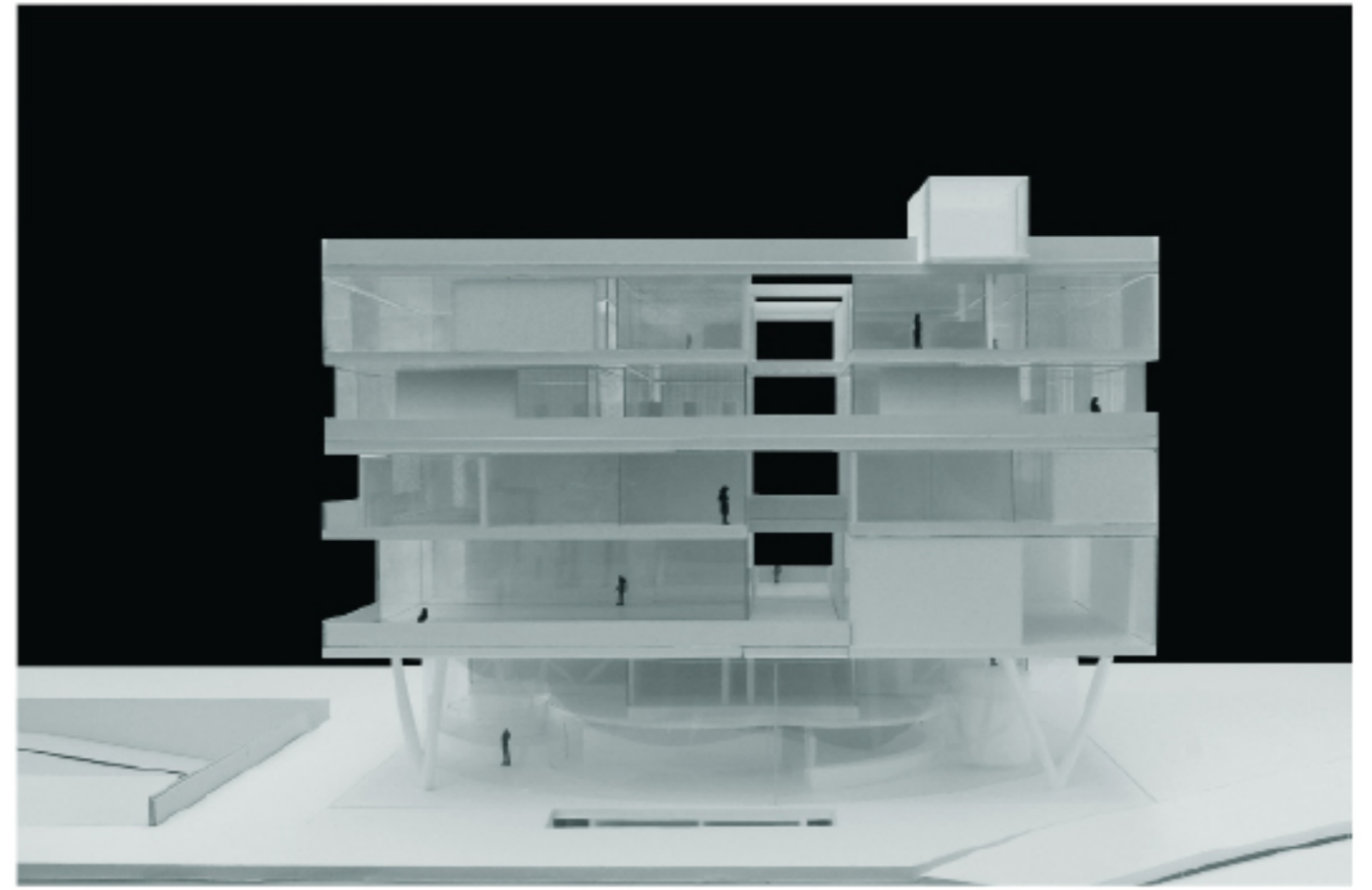




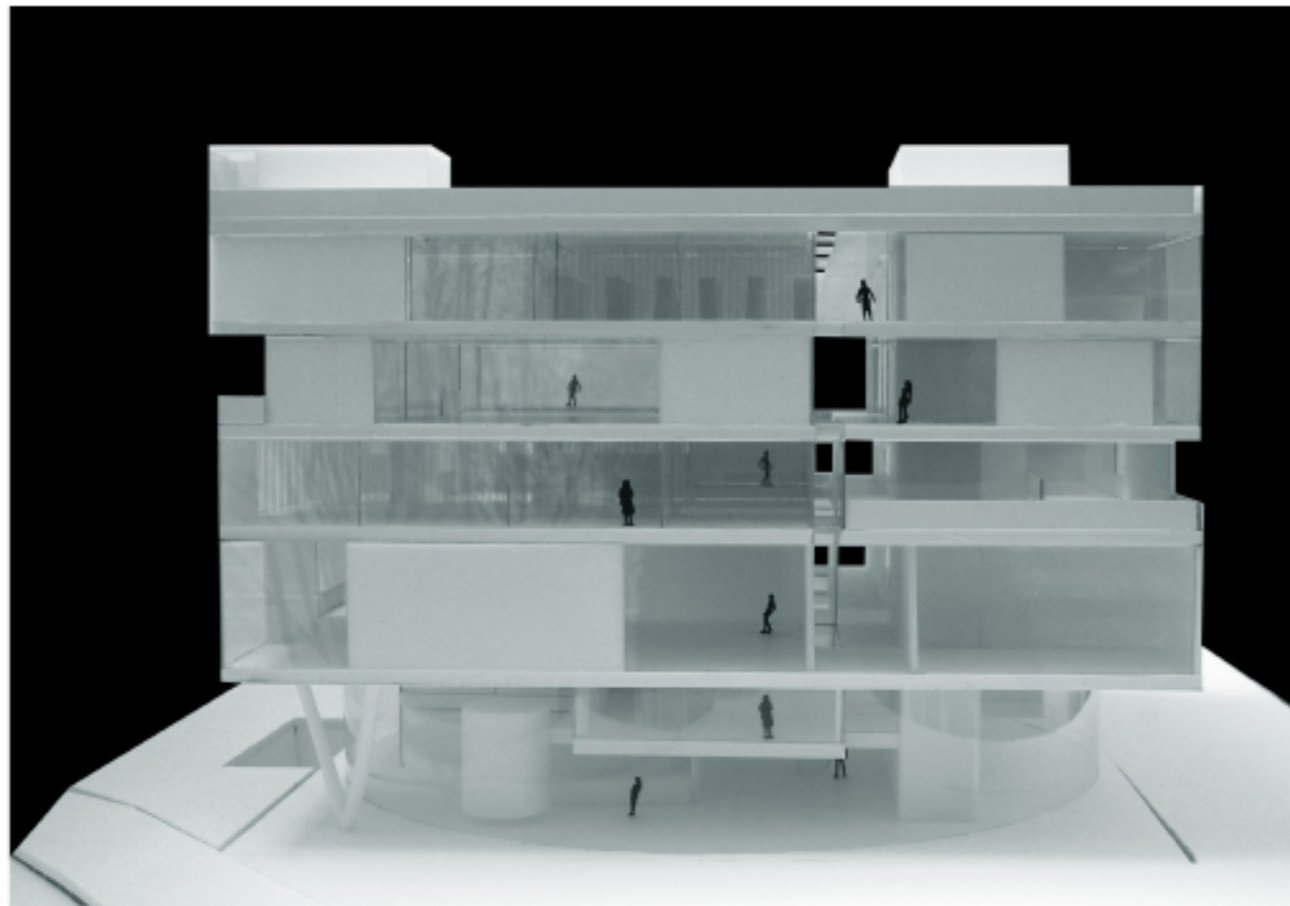
GEVELAANZICHT BRIELSTRAAT



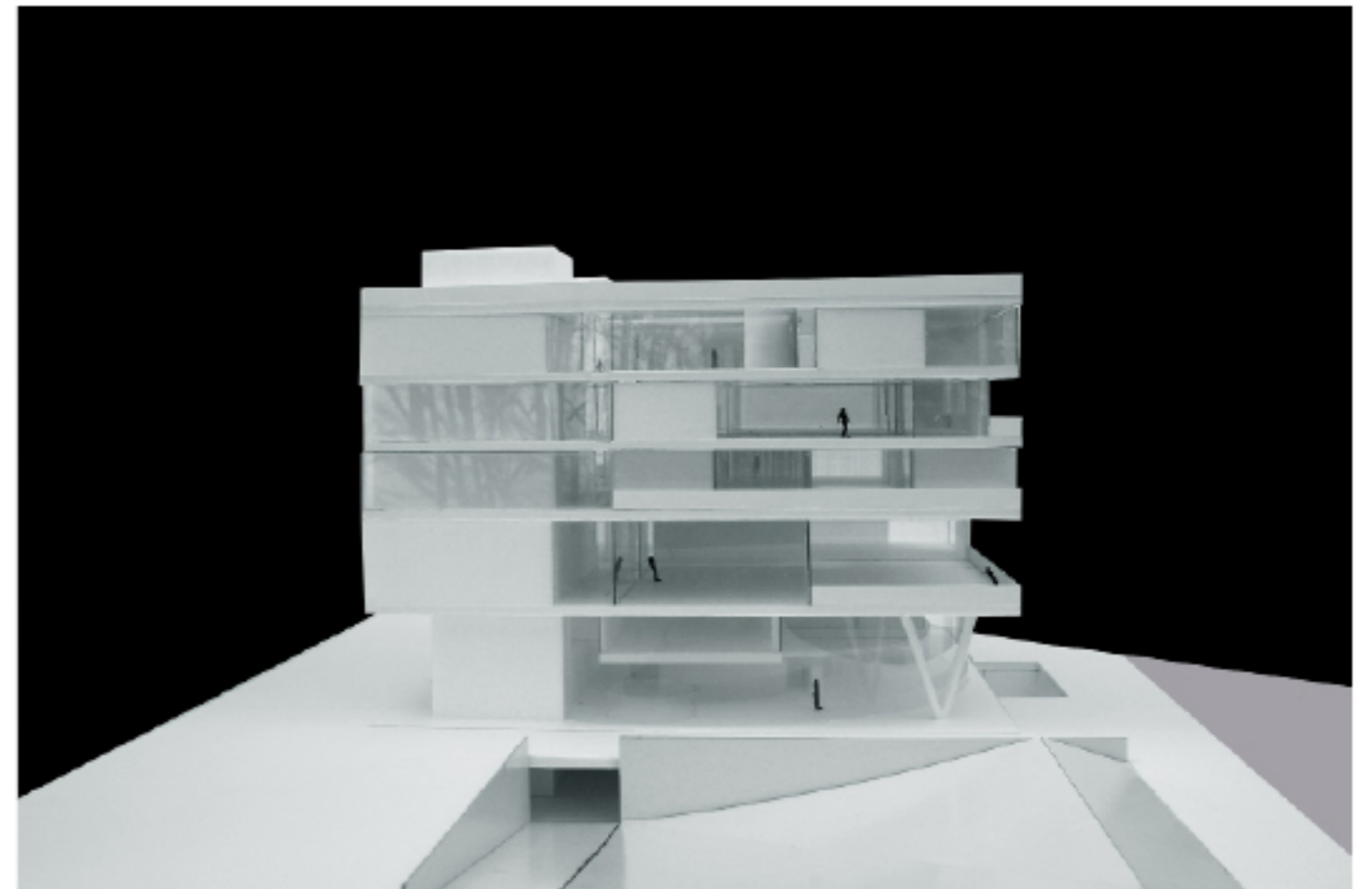
GEVELAANZICHT NAAR DE LEIE

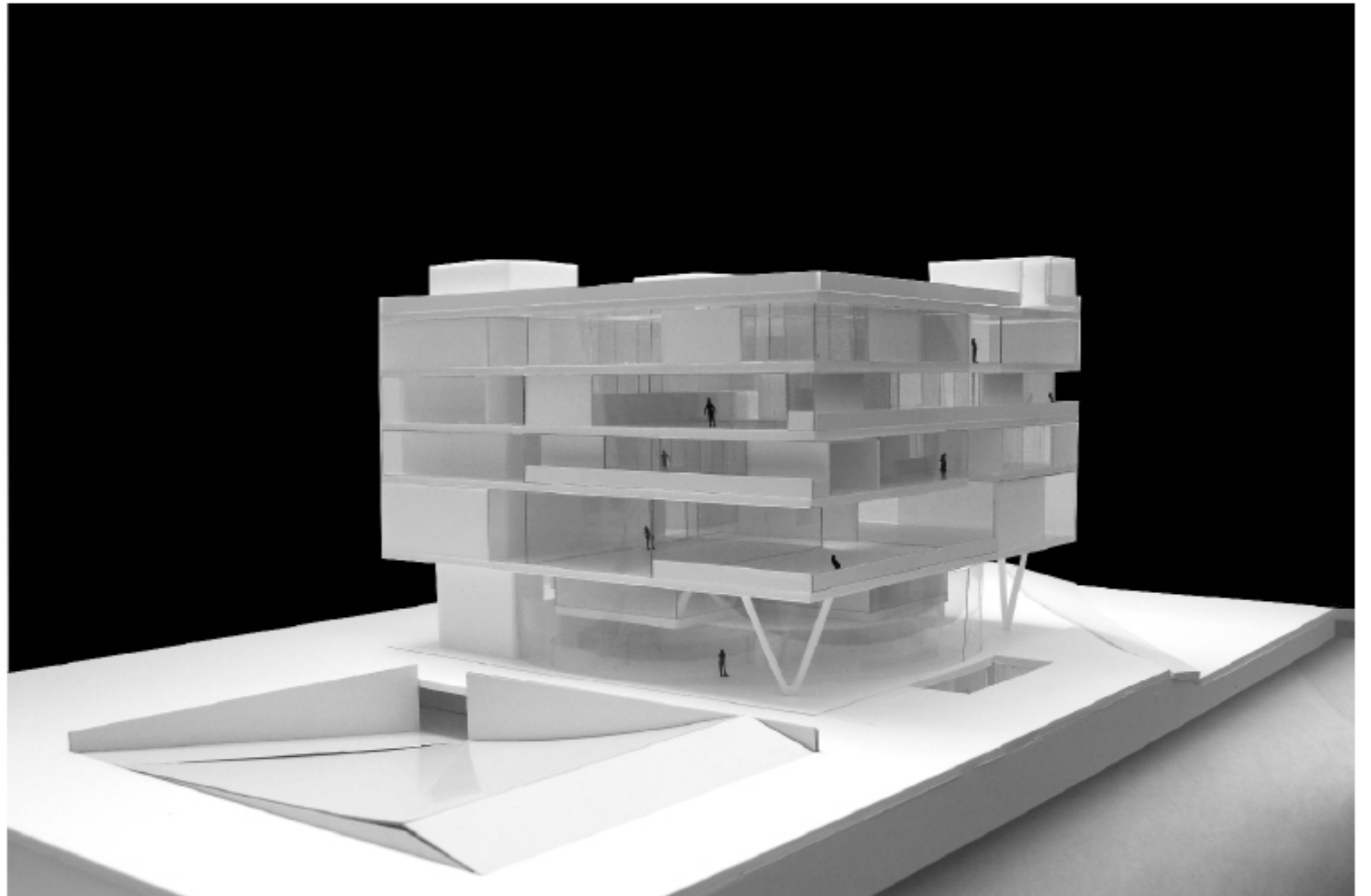


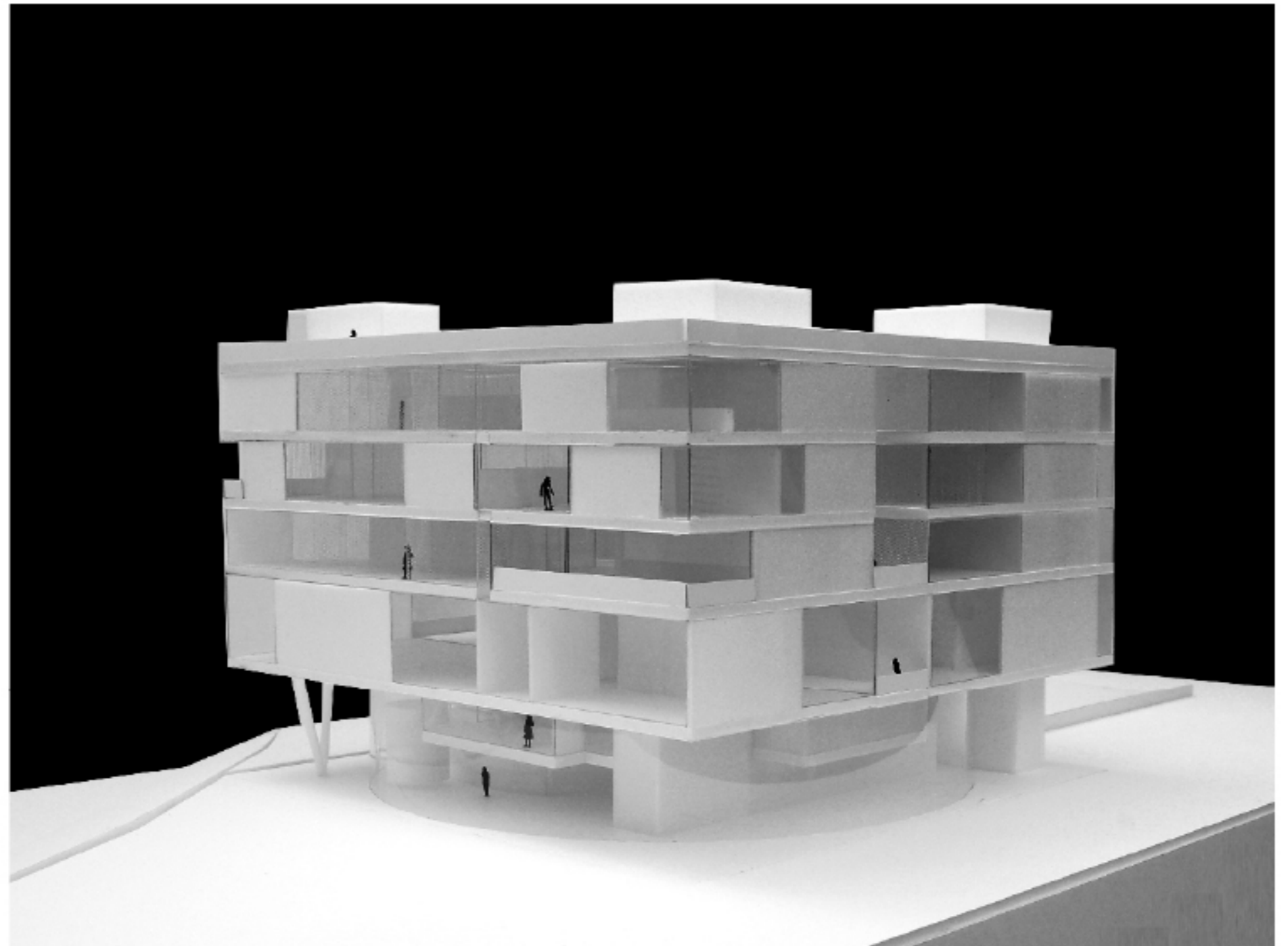
GEVELAANZICHT RHEINBACHPLEIN

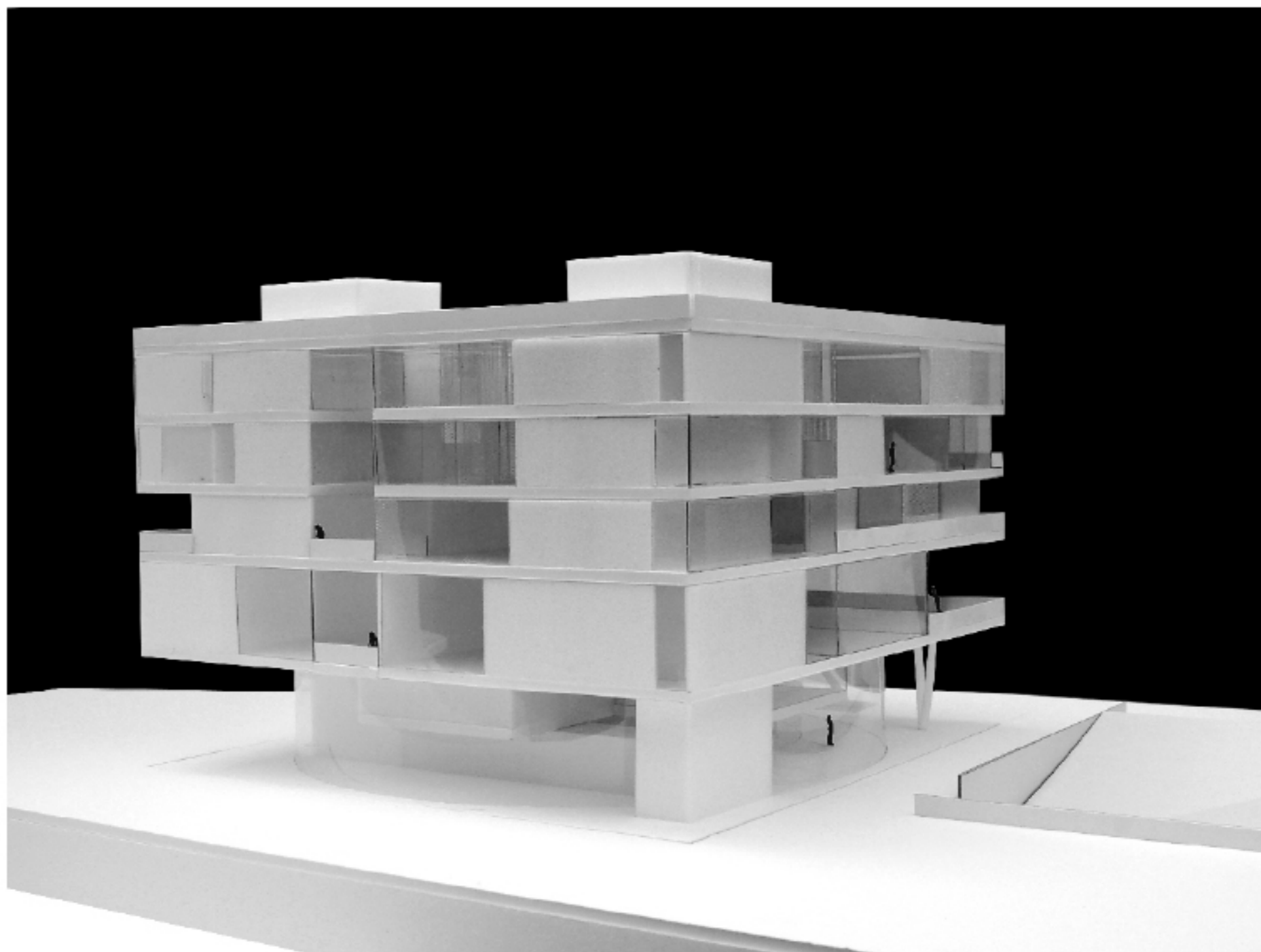


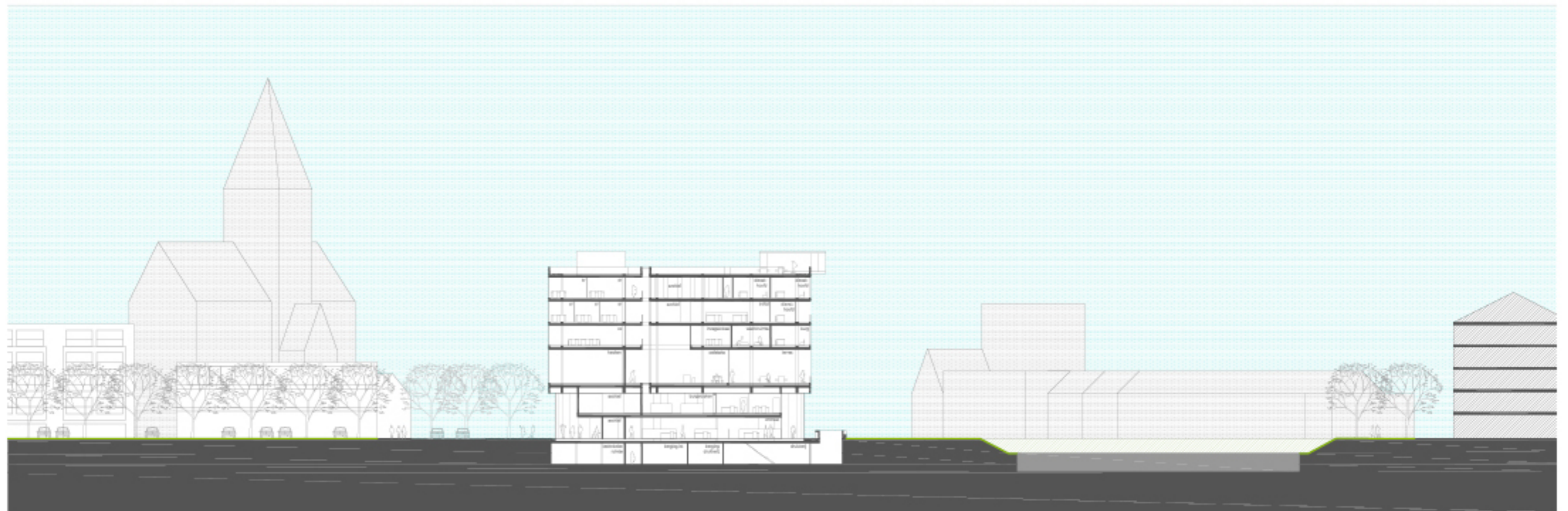
GEVELAANZICHT NAAR MEANDER

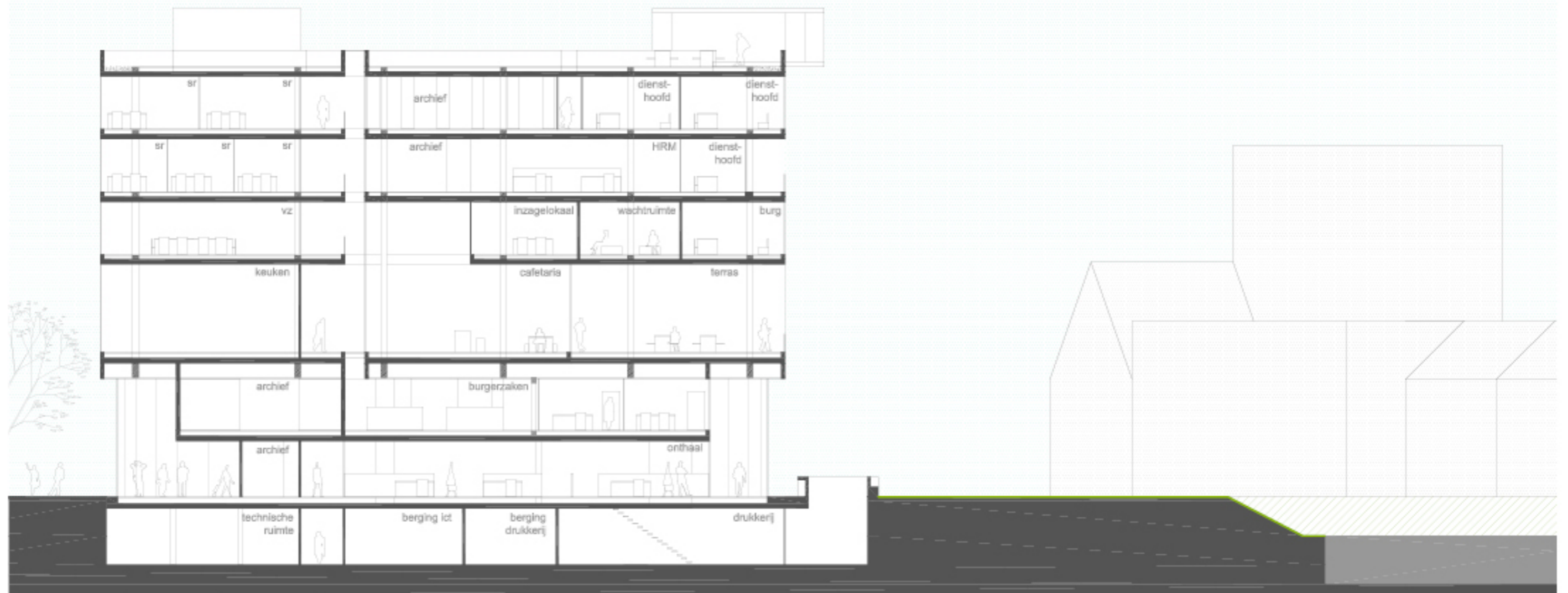




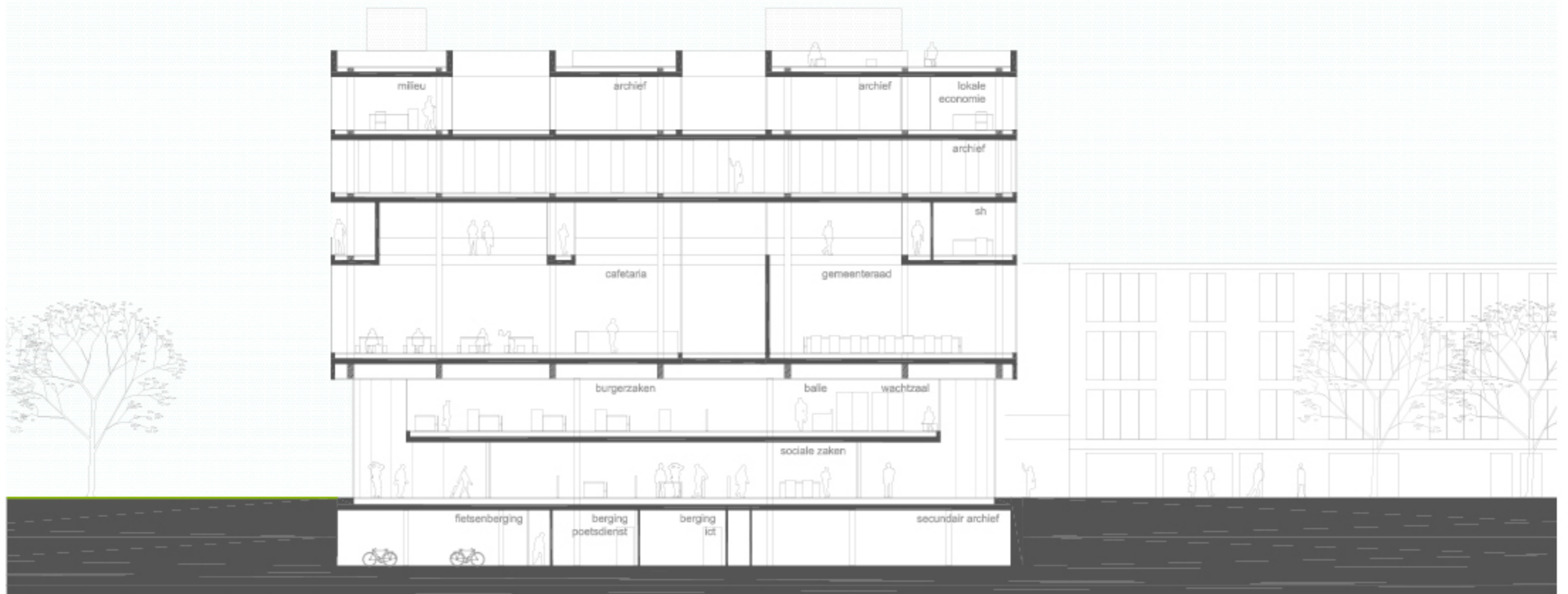












VOETAFDruk



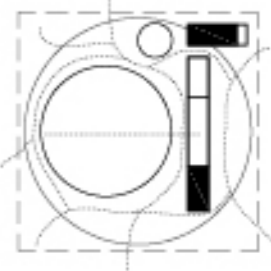
PROGRAMMA



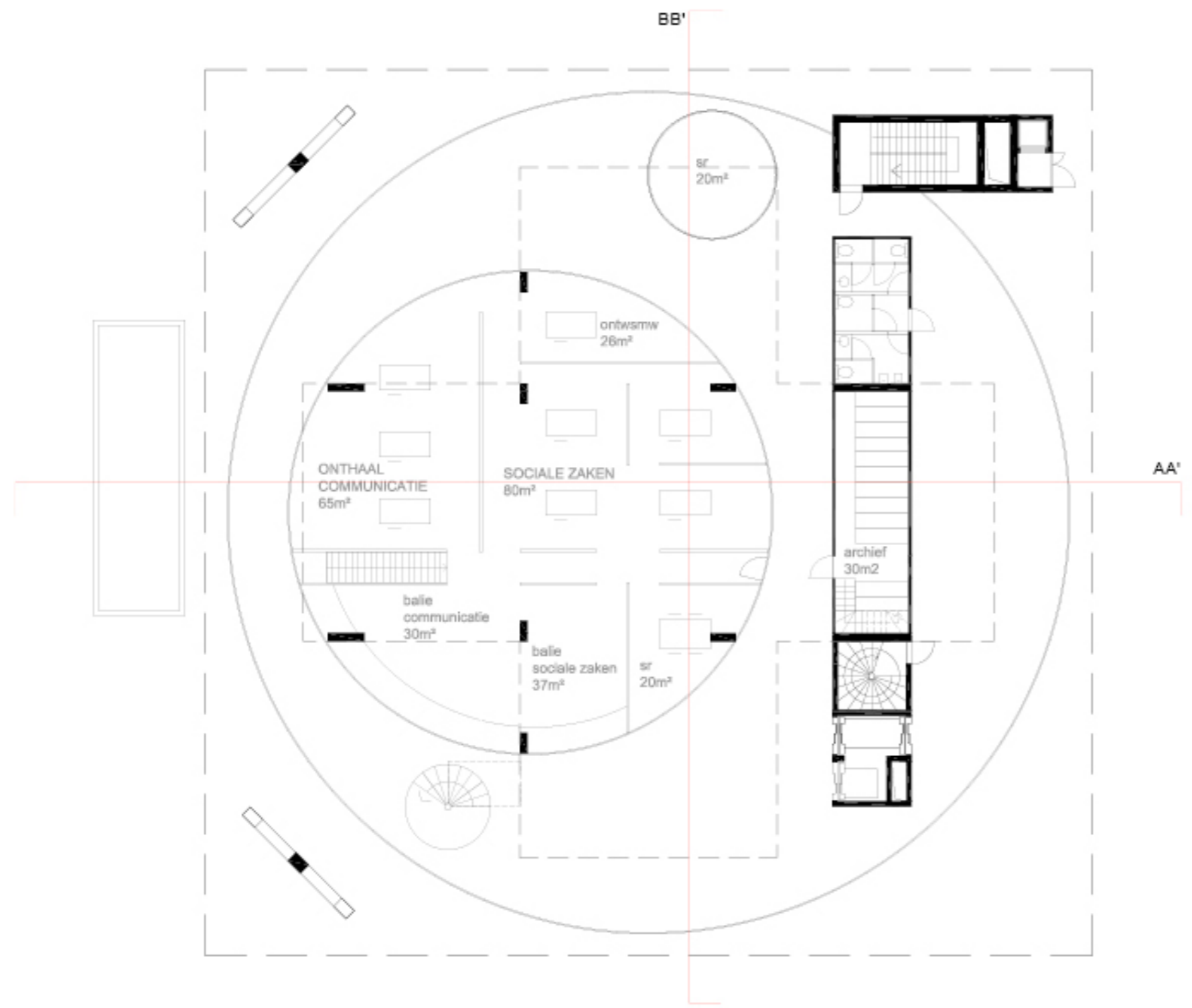
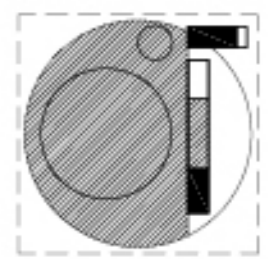
TRANSPARANTIE

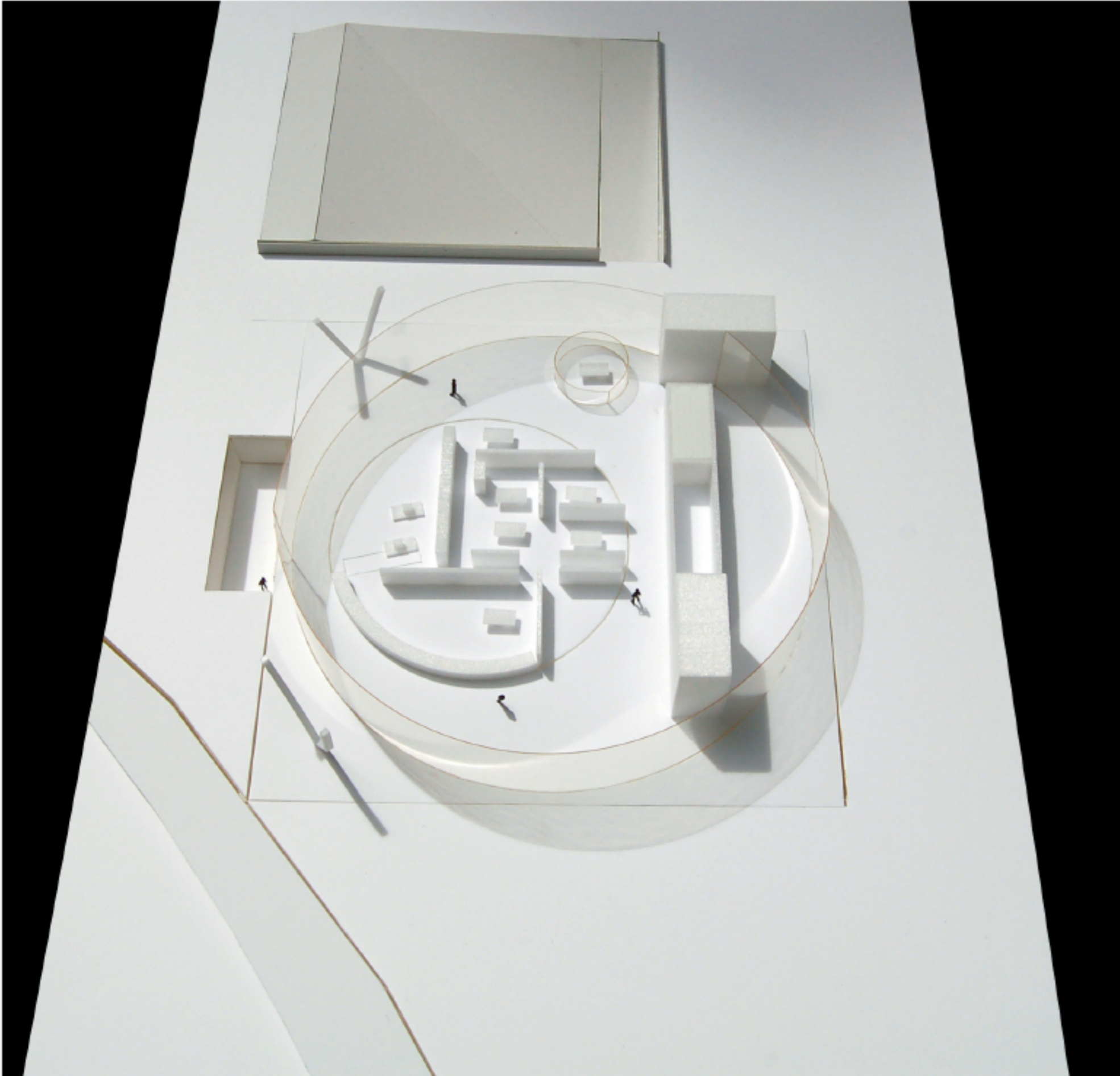


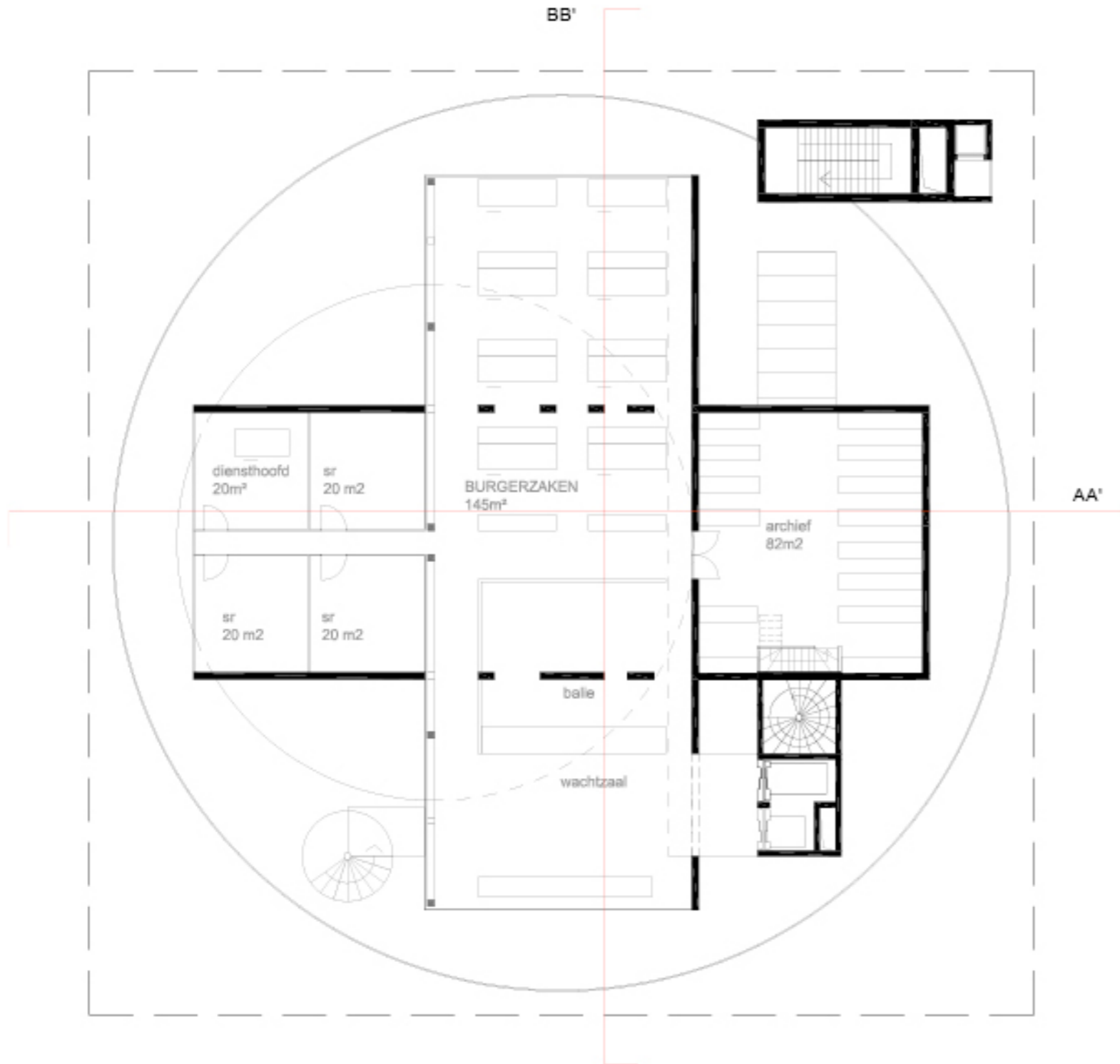
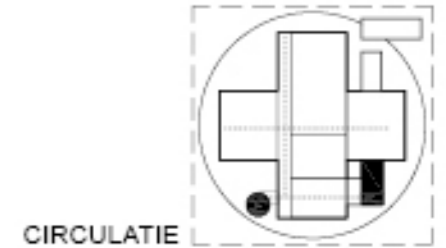
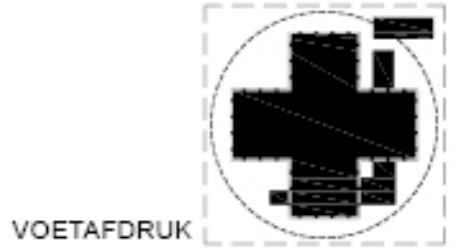
CIRCULATIE

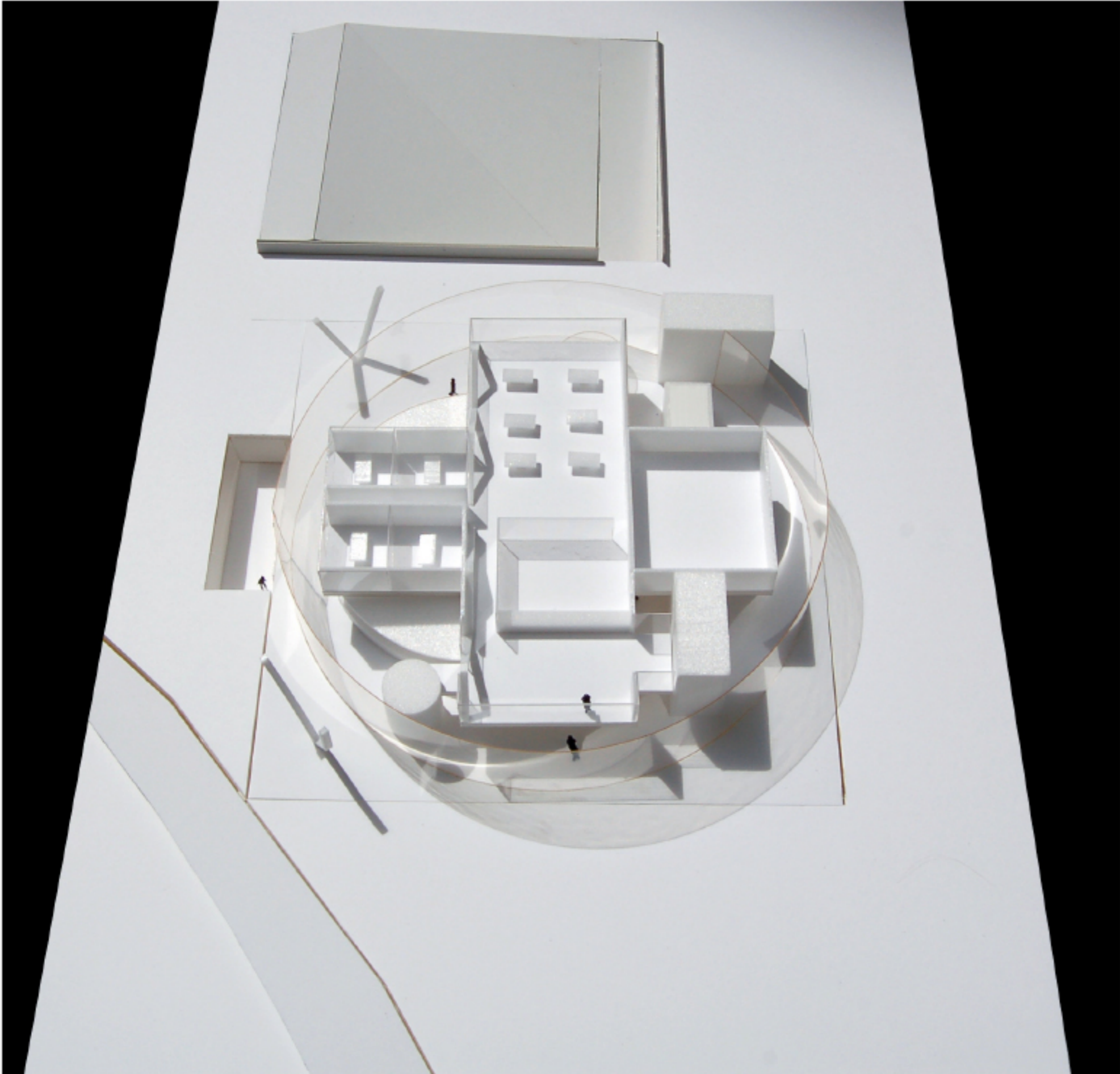


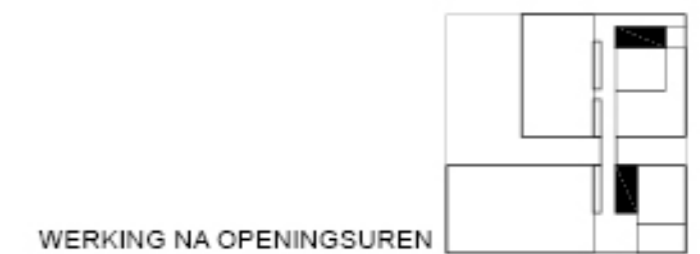
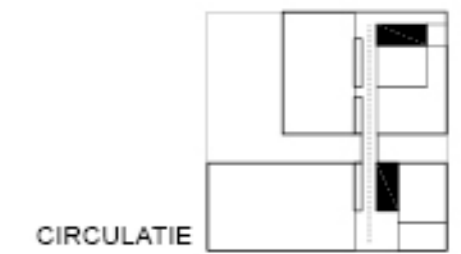
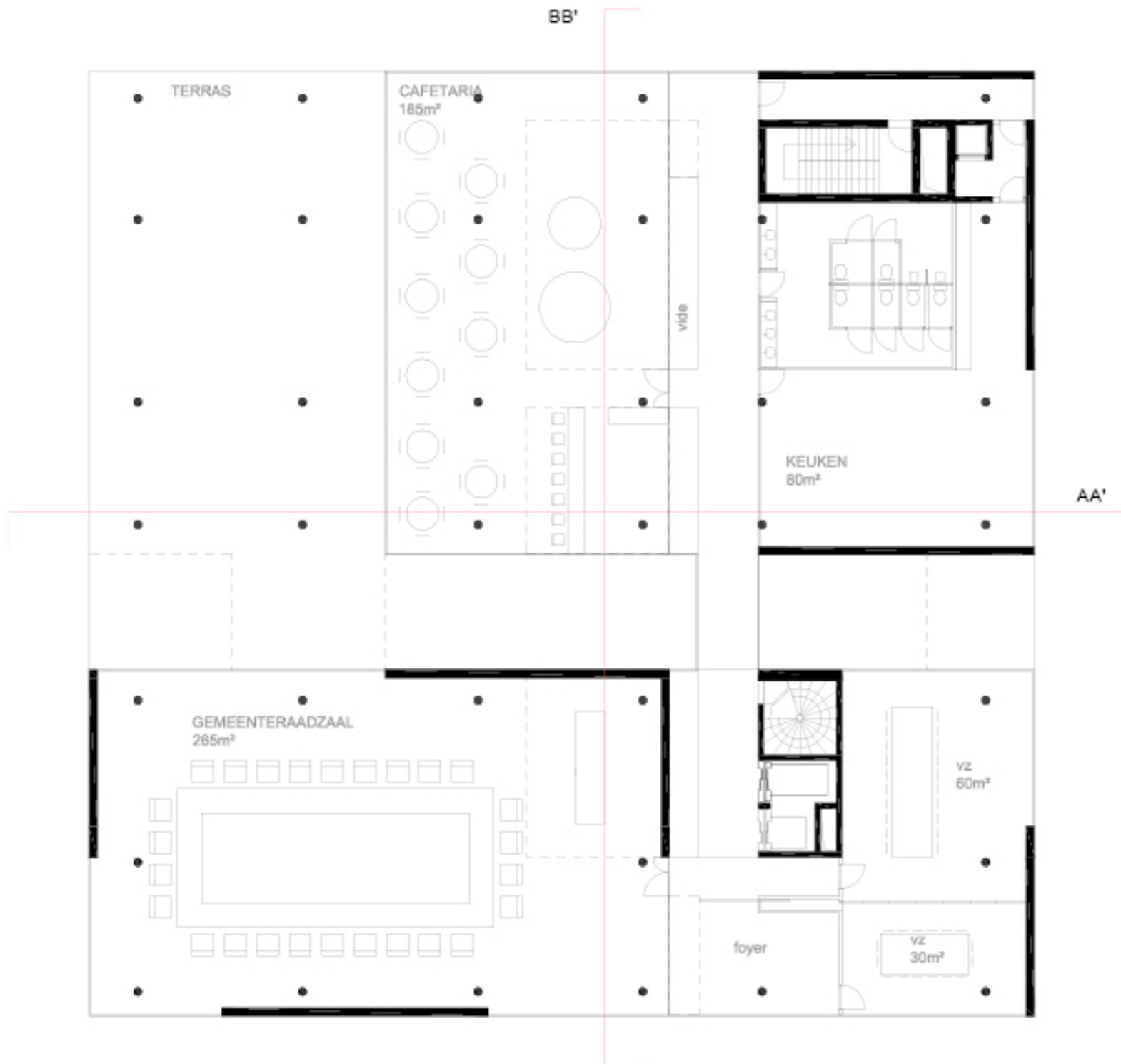
WERKING NA OPENINGSUREN

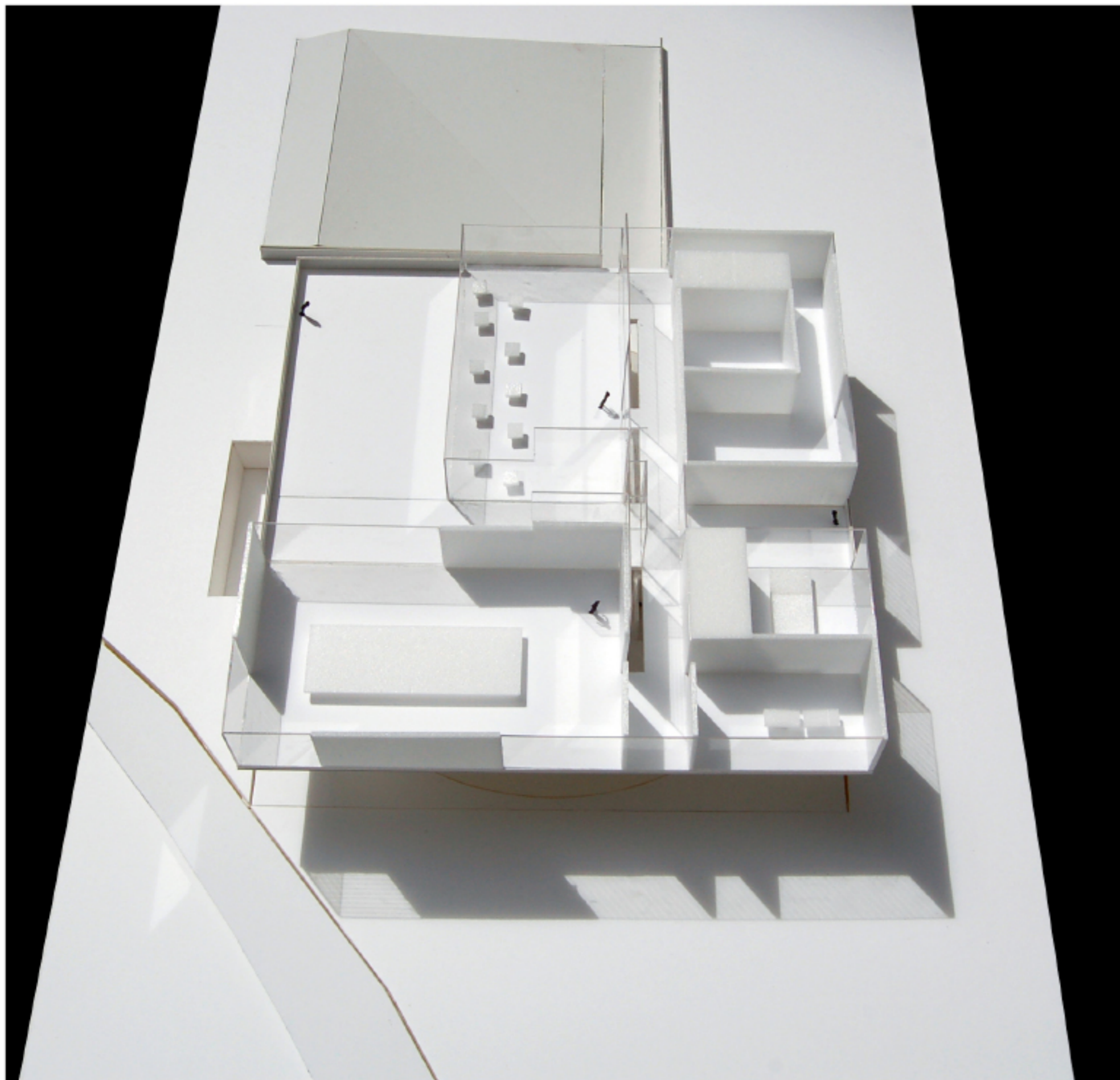






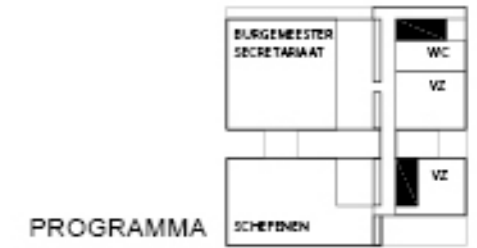








VOETAFDRUK



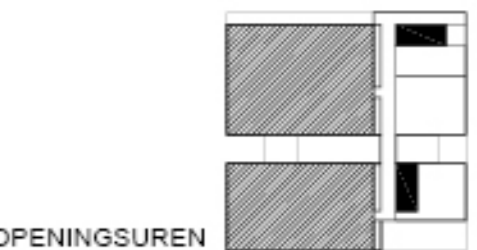
PROGRAMMA



TRANSPARANTIE

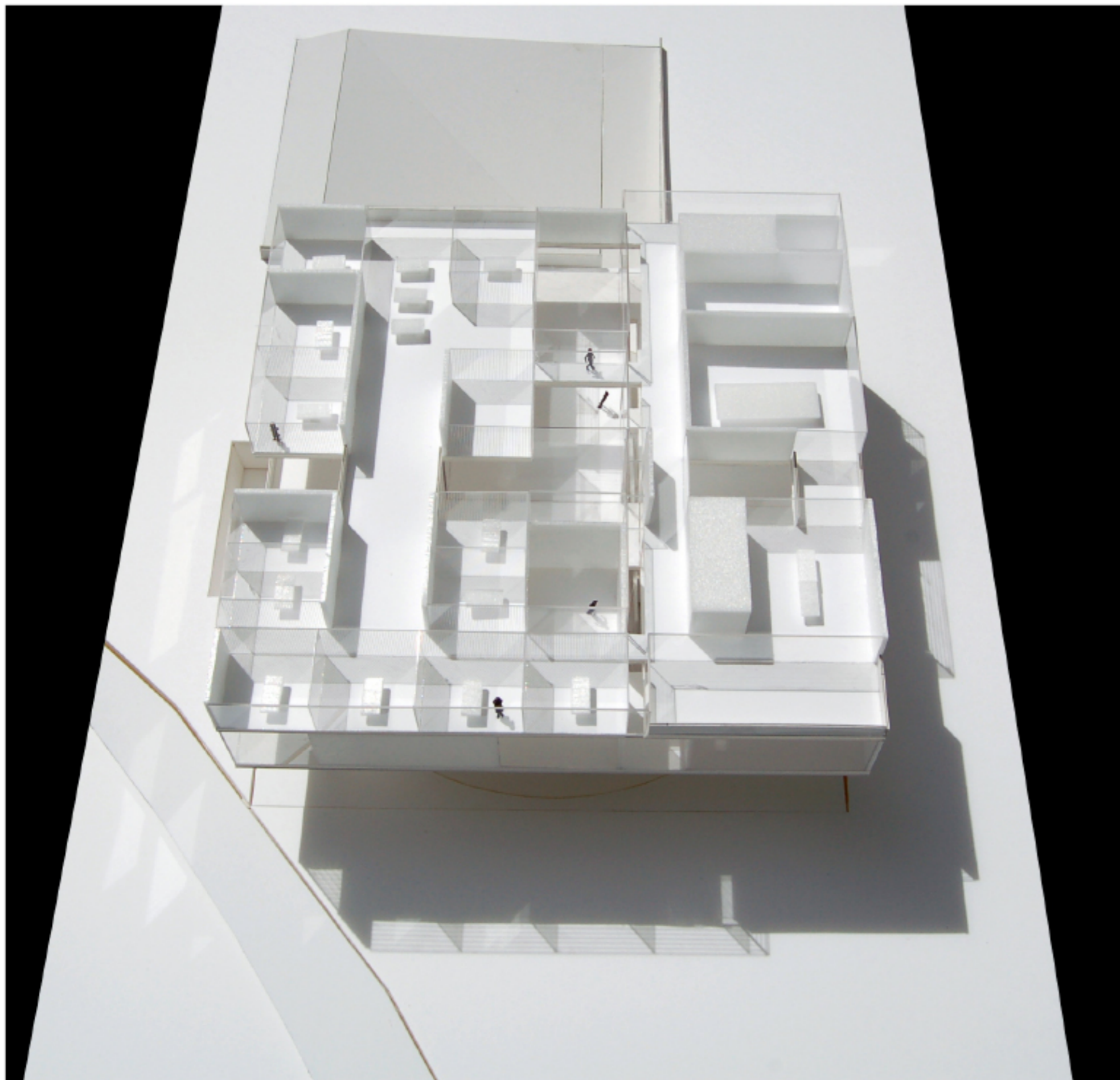


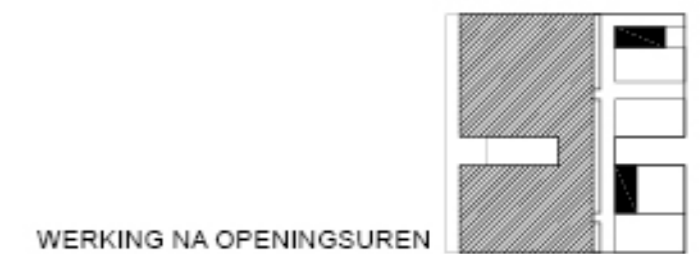
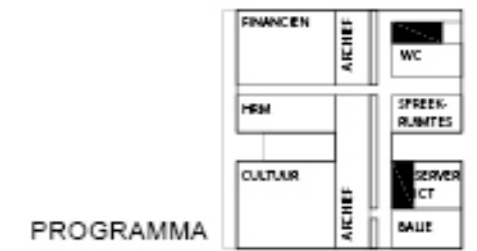
CIRCULATIE



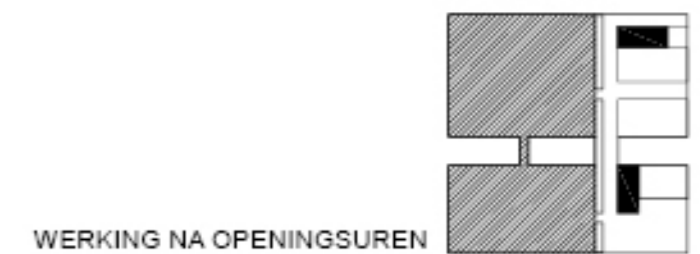
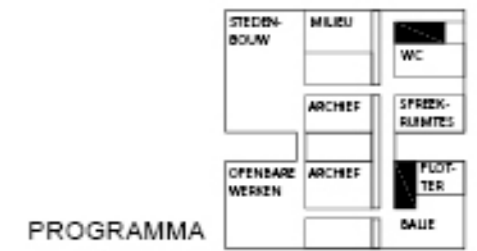
WERKING NA OPENINGSUREN





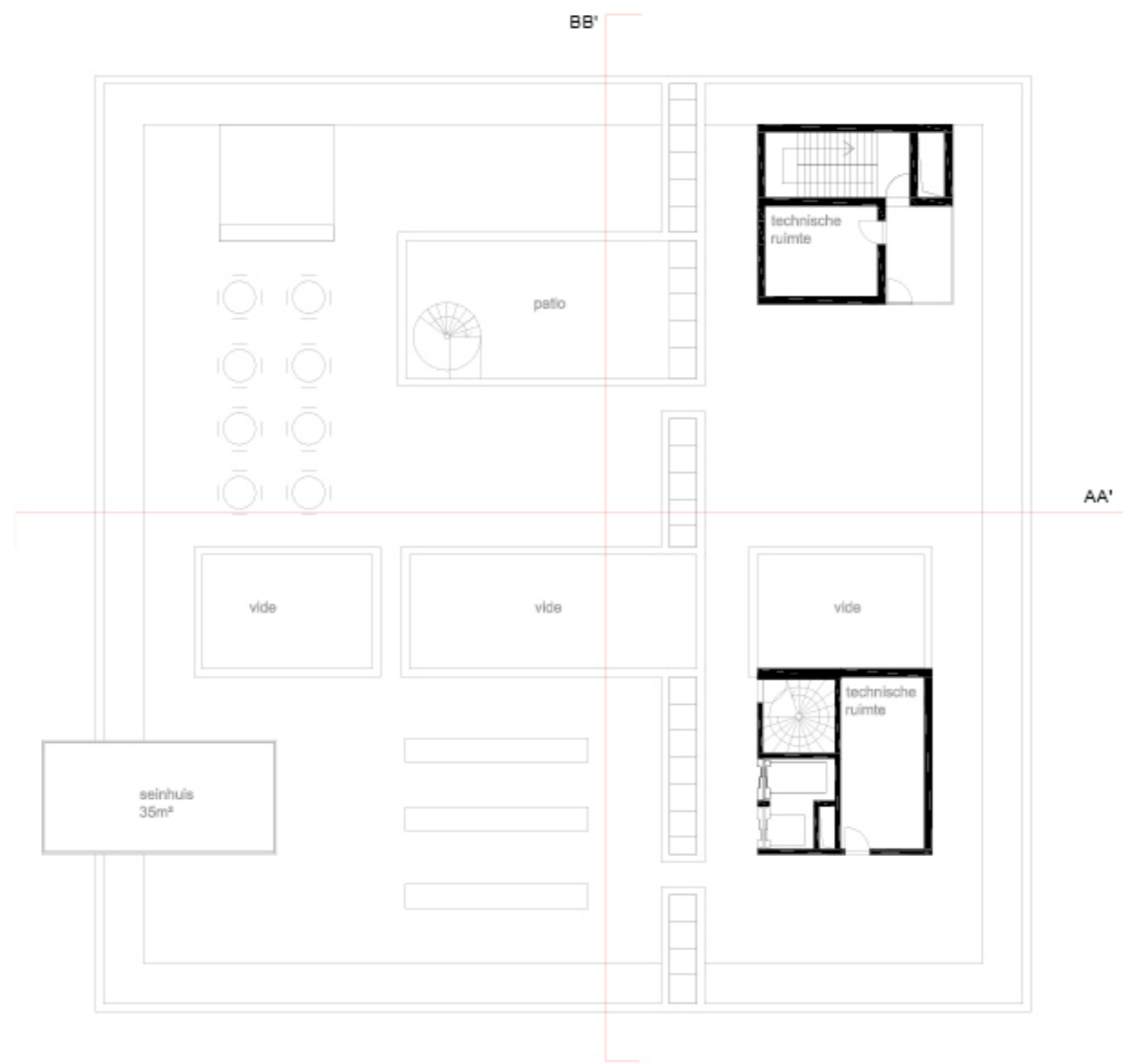
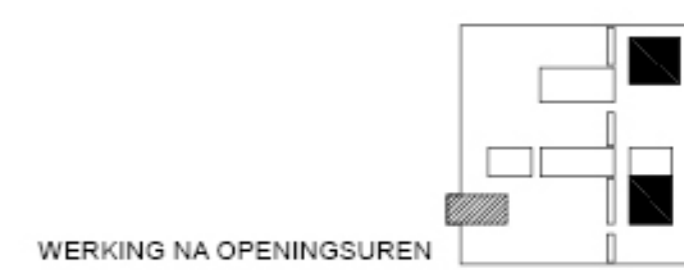
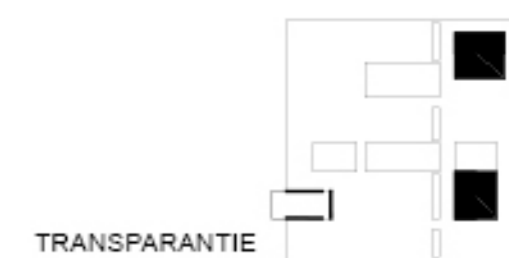
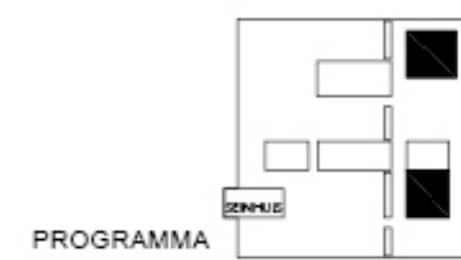


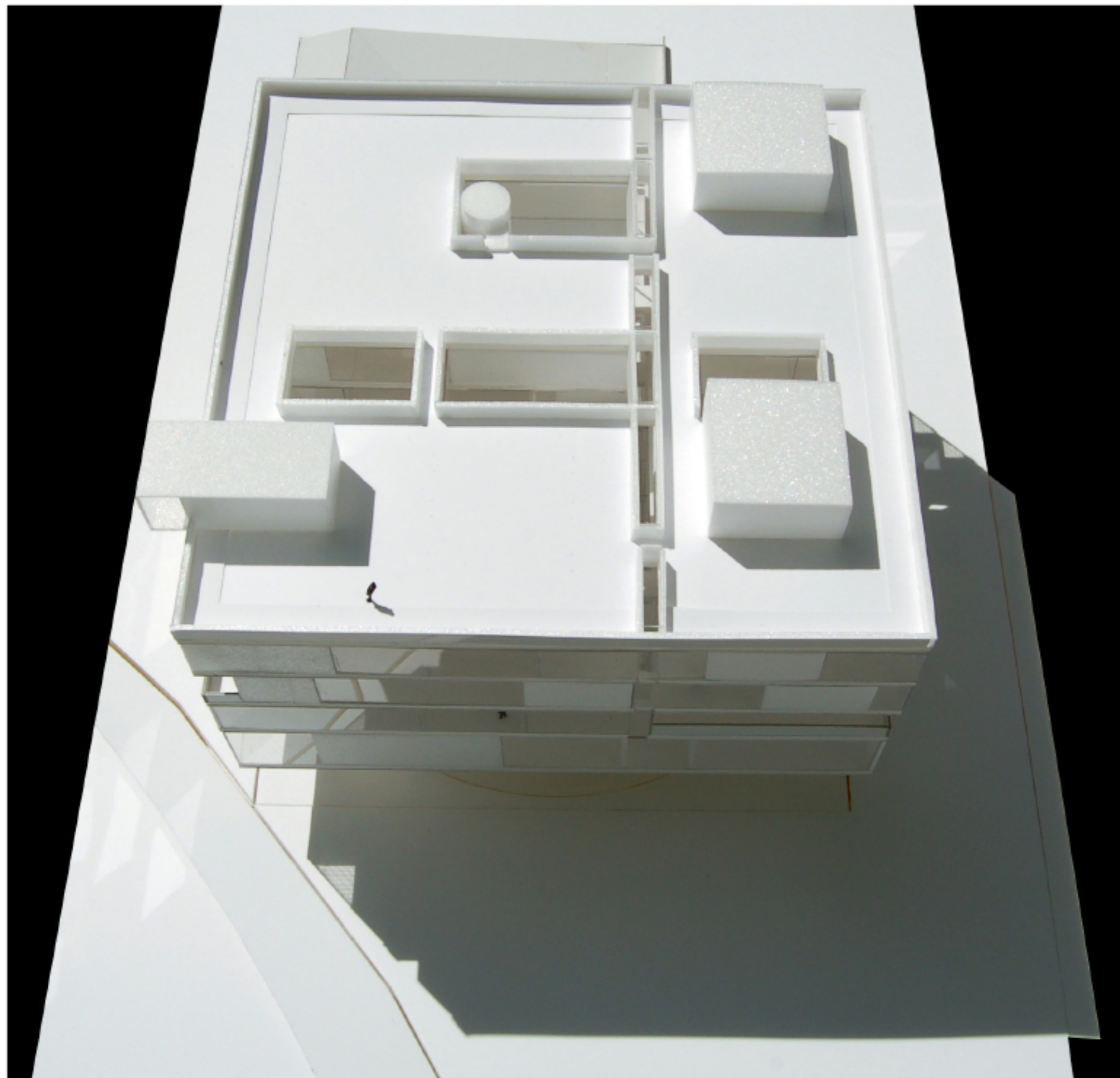


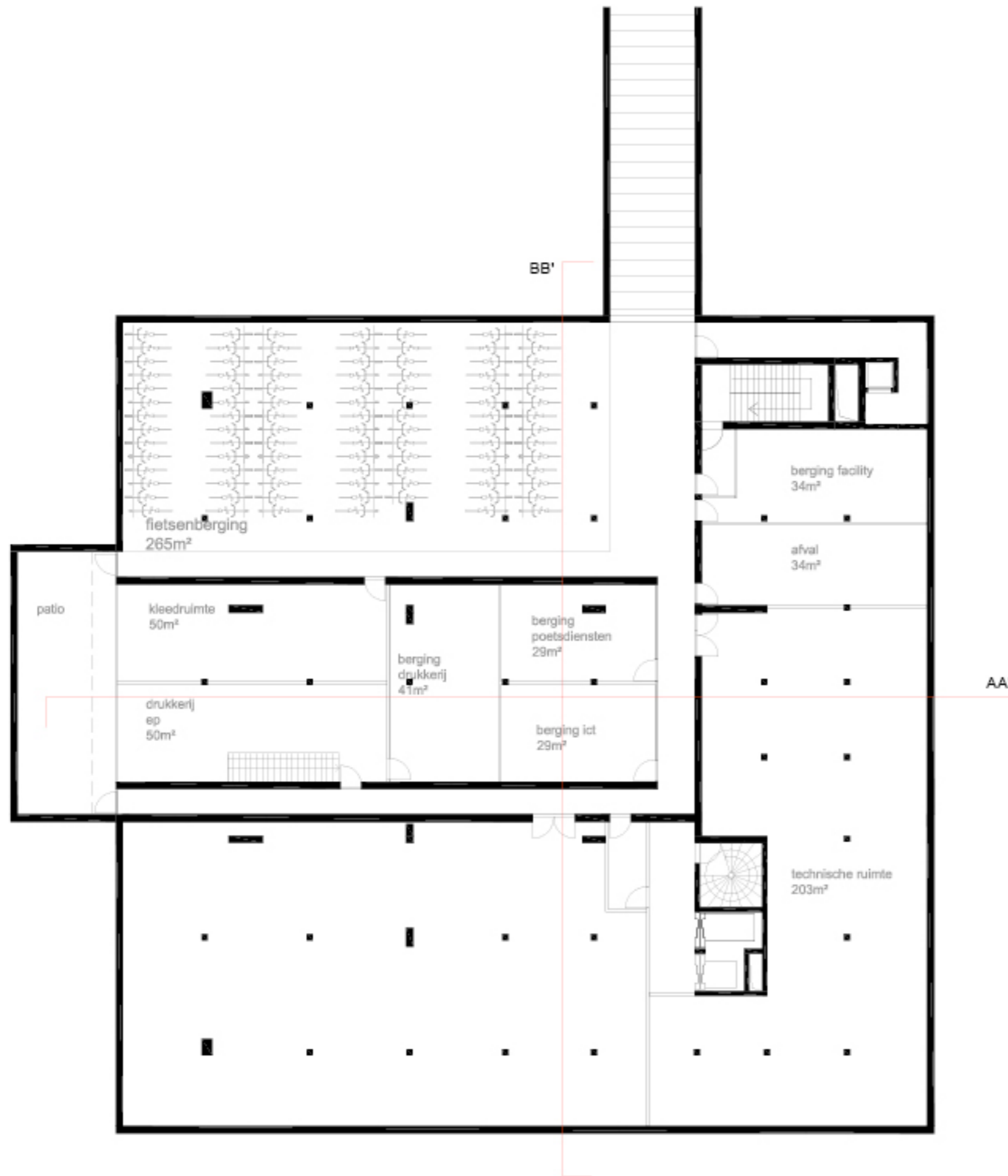




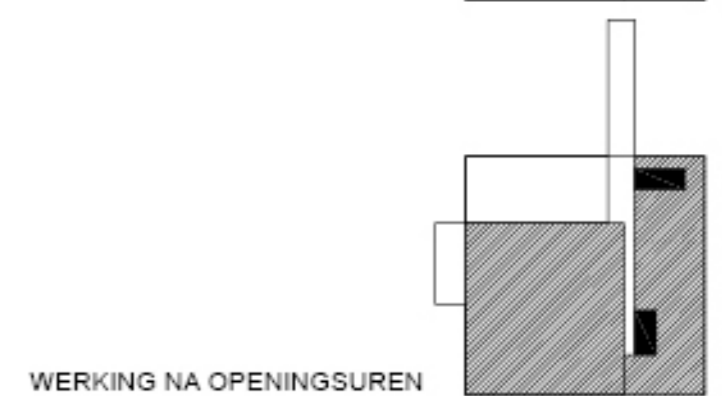
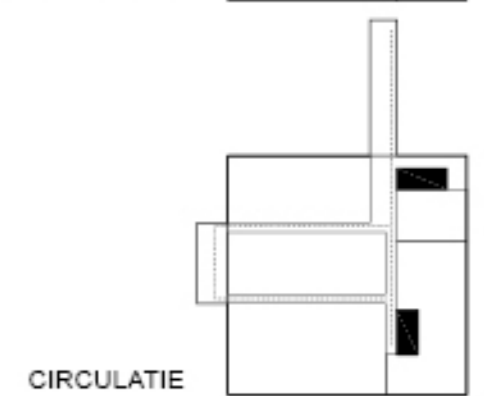
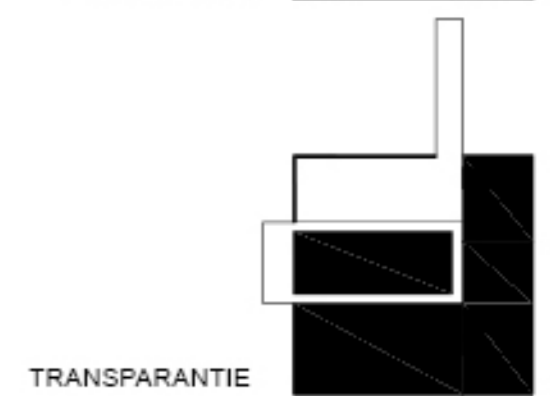
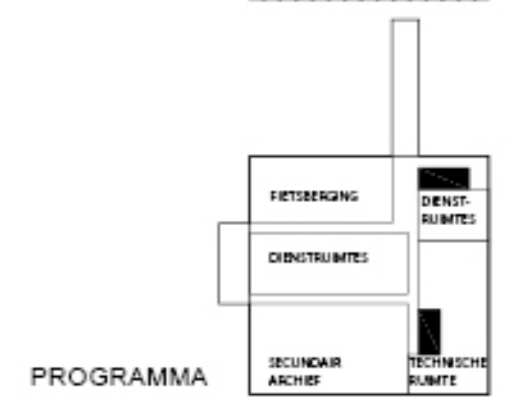
DAKVERDIEPING

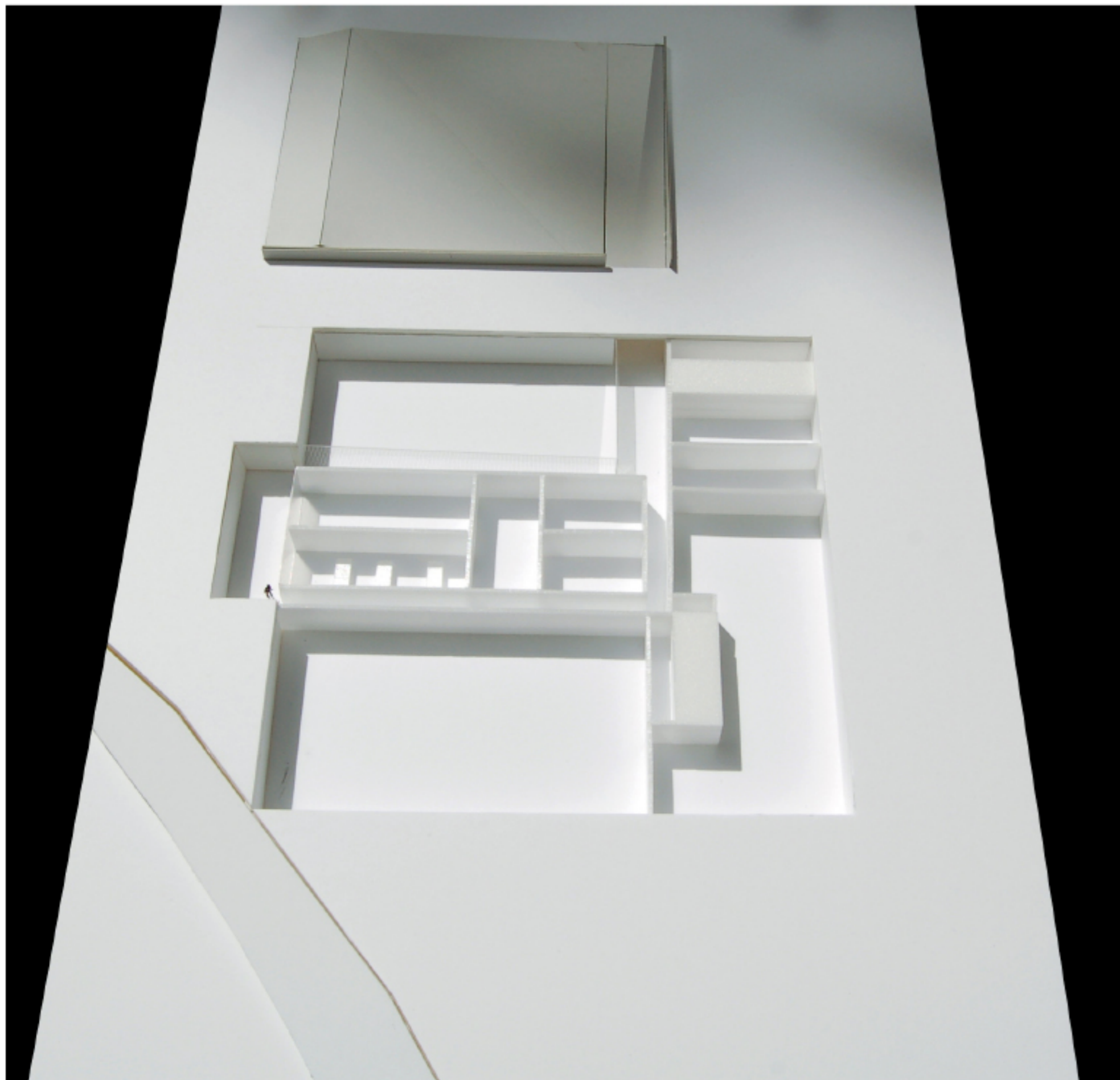


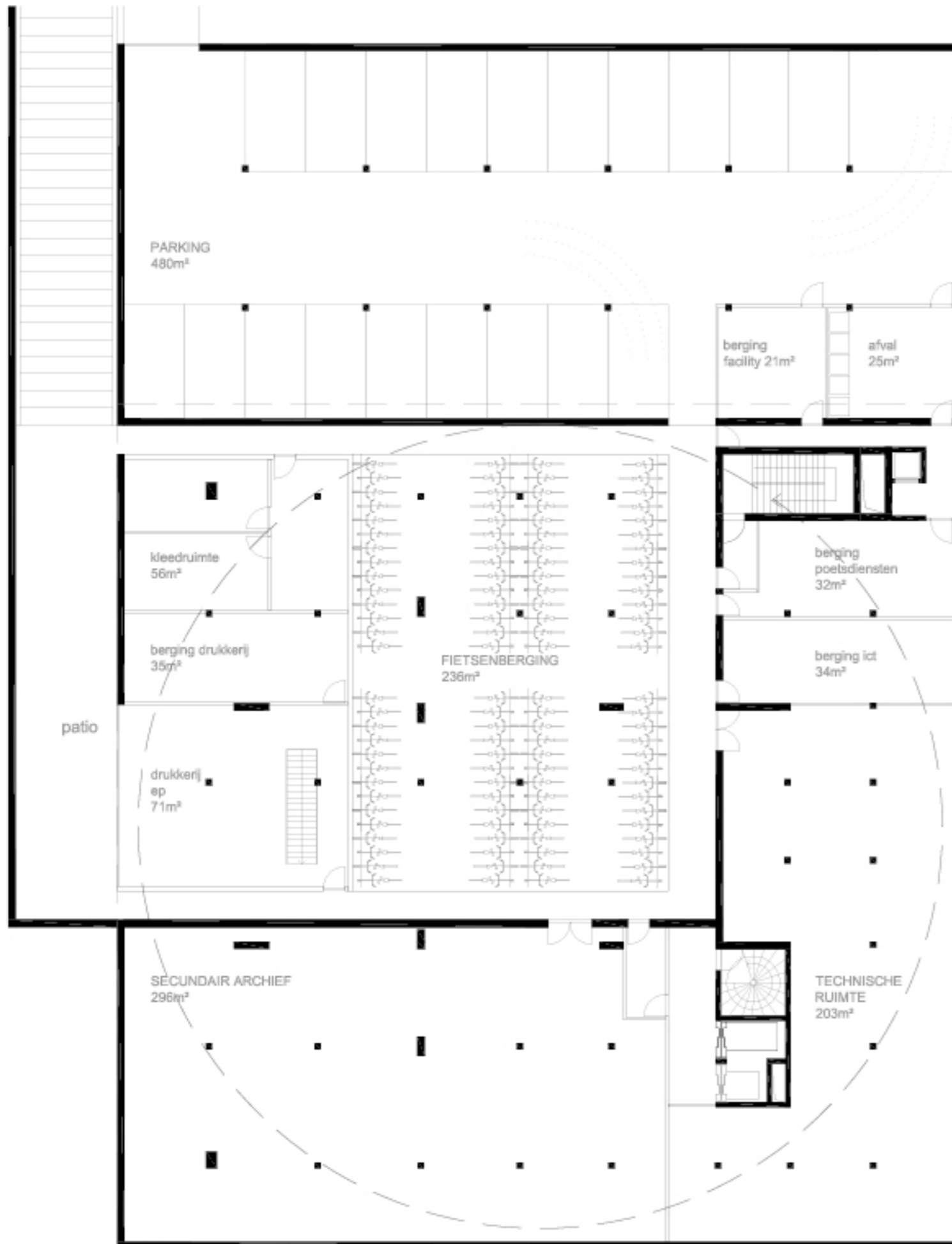


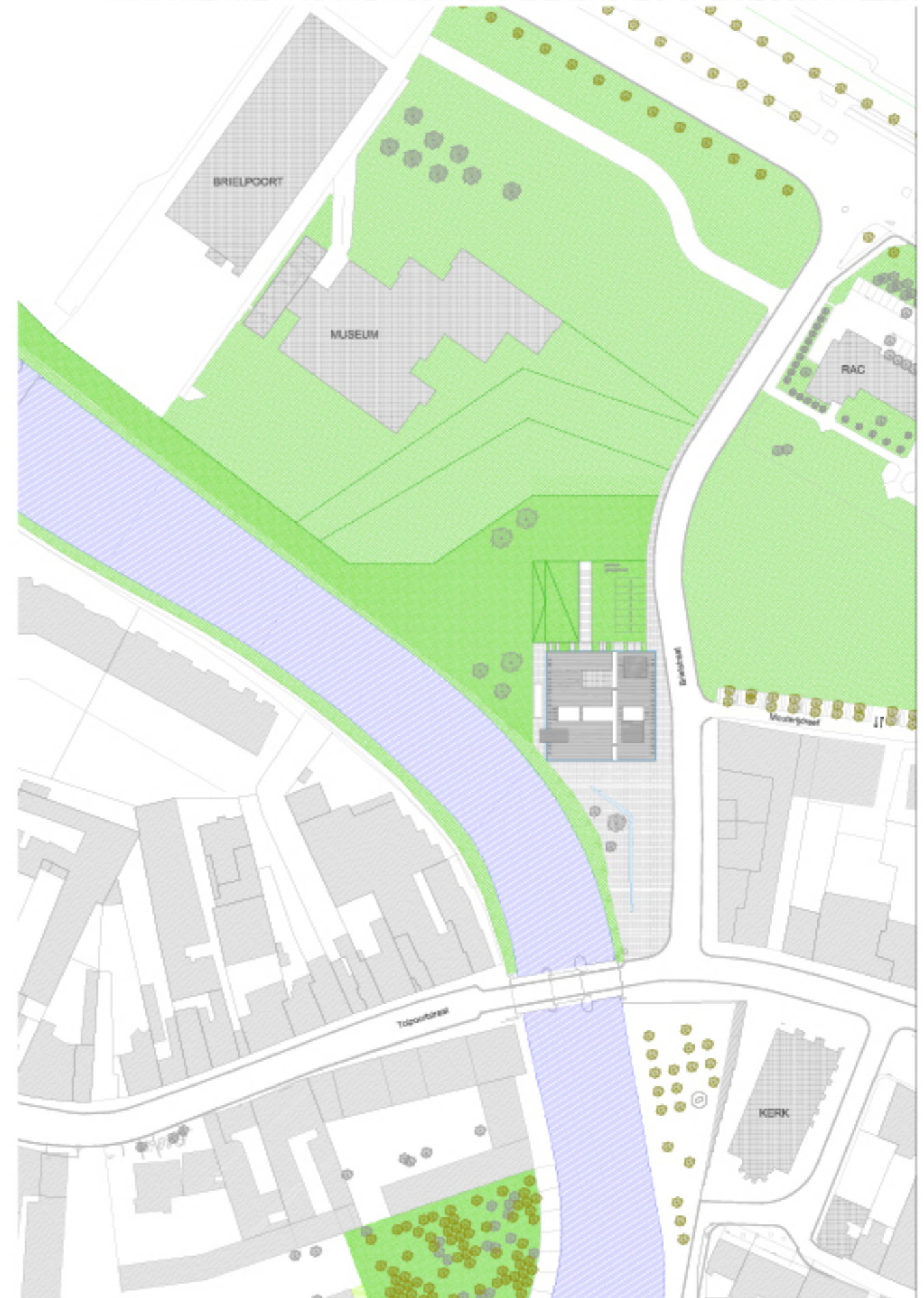


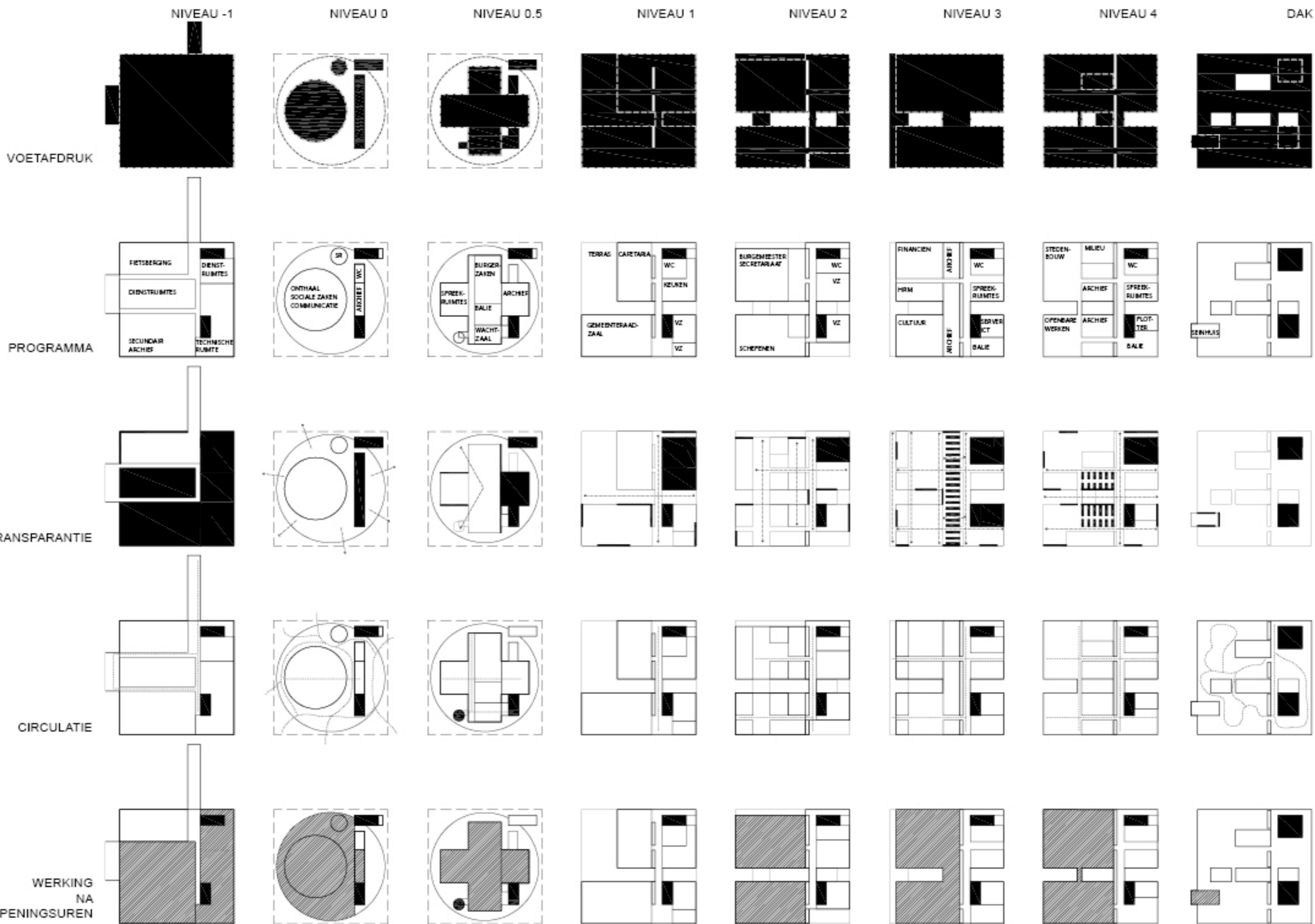
ONDERGRONDS NIVEAU











ZICHT LANGS LICHTSTRAAT NAAR GEMEENTERAADZAAL EN CAFETARIA

