

## Sint-Ursula Laken: Open Oproep 2003

### Conceptnota schetsontwerp

---

T'Jonck-Nilis Ir.Architecten BVBA

---

#### Observaties over het terrein:

-Het terrein is klein en onregelmatig. Het programma is in elk geval te ruim om volledig gelijkvloers te realiseren. Er is minstens één extra bouwlaag vereist.

-De tuinmuur en bomenrij rond het terrein is een zeer boeiend element, dat bovendien ook voor de straat en de aanpalende schoolgebouwen van grote betekenis is (plaats aanpalende villa franstalige school bvb.) als markant referentiepunt. Aan deze zijde is het binnengebied bovendien uitstekend bezond, terwijl de bomen in de zomer toch voor schaduw en koelte kunnen zorgen.

-De verbinding tussen het speelterrein achterin het terrein en de toegang tot het schoolgebouw zelf zou zo kort mogelijk moeten zijn.

-Omwille van de afstand tot de 'achtringang' moet er aan de Dieudonnéstraat in elk geval een zekere open ruimte zijn, al was het maar als verzamelpunt voor leerlingen 's ochtends, voor ze naar de klas gaan.

#### Observaties over het programma:

-Beperkt budget: een 'ideaal' gebouw is moeilijk, wel mogelijk is een gebouw dat veel 'wisselruimtes', veel flexibiliteit heeft, ook op lange termijn.

-Door de bouw van een nieuwe school komt in de Villa Marguerite ruimte vrij. Hier kunnen een aantal functies (bvb refter) beter gehuisvest worden. Het aanwezige sanitair daar betekent ook dat er in het nieuwe schoolgebouw zelf minder omvangrijke voorzieningen nodig zijn. Daar kan echter pas in het werkelijke planproces over gesproken worden. Ons schetsontwerp biedt daarom een combinatie van ruimtes aan die zo bedacht is dat ze hoe dan ook de meest dringende vragen beantwoorden, zonder te rekenen op de villa.

-Daarom werd een minimum-programma gemaakt, met een aantal basiseisen per lokaal; dit programma wordt weerspiegeld in het ontwerp

#### *Klassen :*

-Kleuters : 4 ruime lokalen, ca. 50 m<sup>2</sup>, dicht bij sanitair, op begane grond, directe buiten-uitgang

-Lagere school : 6 klassen ca. 50 m<sup>2</sup>, mogen op etage

-GOK-klassen : 2 kleinere lokaaltjes, ca. 25 m<sup>2</sup> of 1 groot lokaal 50 m<sup>2</sup>

-ruime mediatheek, 60 m<sup>2</sup> of meer, eventueel ook geschikt als vergaderzaal, mag apart

-andere: knutselruimte, expressieruimte...? In de kelder?

#### *Gemeenschappelijke ruimtes leerlingen:*

-een 'polyvalente ruimte', die als refter kan dienen maar ook als een overdekte speelplaats, een ruimte om dingen te tonen, eventueel zelfs als reserveruimte indien er meer klassen nodig zouden zijn.

- een 'keuken' bij de refter, tegelijk berging en dienstruimte bij de polyvalente ruimte
- turnzaal 200 m<sup>2</sup>, rechtstreeks van buiten te bereiken zonder in schoolgebouw te komen
- sanitair: jongens, meisjes, kleuters, leraars gescheiden te voorzien
- praathoekje aan GOK-klas

*Ruimtes onderwijzend personeel:*

- lokaal directeur en secretariaat: vlak bij ingang met toezicht 17 en 22 m<sup>2</sup>
- leraarslokaal: dicht bij directeur, maar met weinig inkijk van buiten 55 m<sup>2</sup>
- archieven en technisch lokaal: samen ca. 60 m<sup>2</sup>, locatie minder belangrijk

*Toegangen leerlingen:*

Toegang Dieudonnestraat belangrijk, maar secundair

De beste positie voor toegang tot gebouw en info-bord zo dicht mogelijk bij het pad naar de speeltuin aan villa Marguerite liggen. Deze weg wordt zo vaak afgelegd dat ze best zo kort mogelijk blijft. Het versterkt ook de integratie van de twee terreindelen.

**Uitwerking:**

Essentiële leslokalen en polyvalente ruimte: een bouwblok van 2/3 lagen met centrale ontsluiting. Dit vrijwaart het open terrein aan de Molenbeeksestraat. De inplanting is conform aan de inplanting van andere gebouwen op het terrein (campus-model) en levert door inplanting en oriëntatie voor de naburige woningen nagenoeg geen hinder op. De hoogte ook vergelijkbaar met die van de naburige woningen en villa van de Franse afdeling.

Centrale ontsluiting : in de lengterichting van het gebouw, met op elk uiteinde een glaswand. Deze zichtas kijkt aan de ene zijde naast de villa van de Franse afdeling door en kijkt aan de andere zijde uit over de Dieudonnestraat.

De hoofdingang op gelijkvloers ligt zo ook op de kortst mogelijke afstand van Villa Marguerite en is te bereiken vanuit de tuin aan de Molenbeeksestraat. Deze wordt best gedeeltelijk heraangelegd voor een looppad, maar zonder het groene karakter aan te tasten. De turnzaal kan met de buitentrap bereikt worden zonder de volledige school open te stellen.

Secundaire en dienstlokalen worden tegen de bestaande tuinmuur aangebouwd en betrekken hun licht deels uit het dak. In het geval van de lerarenkamer wordt hiermee overdreven inkijk vermeden. Scharnier tussen de laagbouw delen tegen de tuinmuur en het klassengebouw zijn de lokalen van directeur en secretariaat. Laatzomers kunnen via de ontsluiting naast het directiekantoor binnenkomen. De lokalen zijn via een zij-ingang achter de kleuterklassen desnoods totaal onafhankelijk van de rest van de school te bereiken.

**Het hoofdgebouw in detail :**

Zuidzijde :

- \*begane grond polyvalente ruimte, door constructieve opbouw met lichte wanden ook snel om te bouwen tot 2 extra klassen + kleine speel- of praatplek
- \*2 x 3 klassen 8 x 7 m<sup>2</sup> met uitkijk over tuin, bandramen met middenstrook
- \*gang eerste etage: van bovenaf noordlicht + twee kopramen over volle hoogte, bediend door buitentrap en binnentrap in apart compartiment
- \*Onder de klassen is een rond volume geschoven, tegenaan de inkompoort, met keuken/berging, lokaal directeur en secretariaat met ruime archief/bergingsruimte: zeer bereikbaar langs alle kanten

Noordzijde :

- \*onder 4 kleuterklassen 6 x 9 met raam tot grond, dicht bij sanitair
- \*op een afzonderlijk plateau boven de kleuterklassen ligt de turnzaal. Met rubberblokken akoestisch volkomen gescheiden van de klassen. Deze zaal kraagt aan twee zijden 1,2 m uit als bescherming van het onderliggende wandelpad aan NW en NO-zijde. Aansluitend bij turnzaal: kleedruimte en op mezzanine technisch lokaal en archief. De turnzaal krijgt van achterin noordlicht.
- \*langs de korte NO-zijde van het gebouw ruime buitentrapp, bovenaan afgedekt.

### **Bijgebouwen in detail:**

Alle bijgebouwen liggen aan een lange gang die in het tweede deel (GOK-klassen en mediatheek) van bovenuit verlicht is. Deze gang voert, dwars op het hoofdgebouw, vanaf de Dieudonné-sstraat langs alle lokalen op begane grond en geeft ook toegang tot de polyvalente ruimte en de binnentrap naar de etages.

- \*leraarlokaal: vrij ruim, geschikt voor grote vergaderingen, met rechtstreeks aansluitend eigen sanitair
- \*sanitair jongens, meisjes, kleuters
- \*overgangsruijme met uitgang naar wandelpad aan achterzijde hoofdgebouw (langs kleuterklassen)
- \*kleine GOK-klassen en ruime mediathee, ook geschikt als vergaderruimte

### **Materialen :**

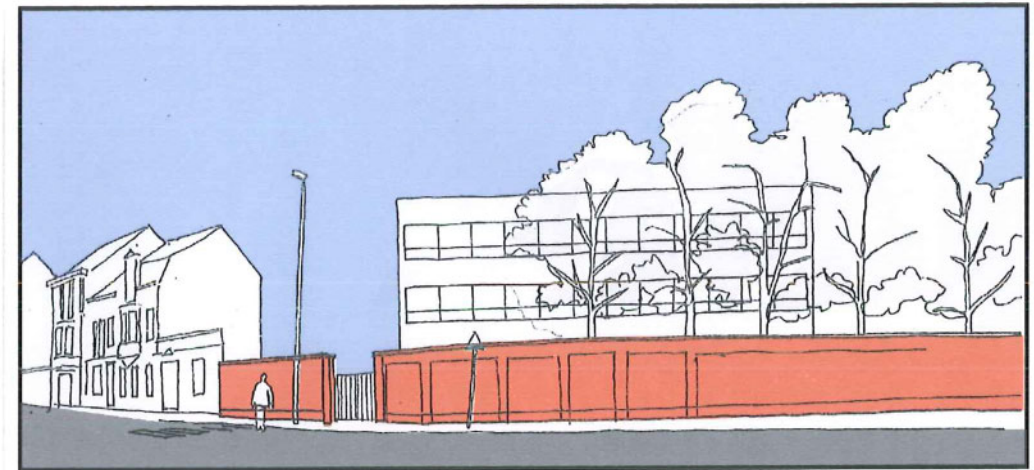
- \*De meeste buitengevels zijn uitgevoerd in courante materialen: baksteen parement, aluminium schrijnwerk.
- \*De wandafwerking binnen van de lokalen bestaat in het algemeen uit zichtmetselwerk met betonblokken en zichtbare beton-platen of welfsels. Waar nodig worden eenvoudige akoestische maatregelen genomen (sleufblokken, akoestische plafonds, zwevende vloeren). Leidingen worden voor een belangrijk deel in zicht opgebouwd, behalve waar dat problemen of gevaar kan opleveren.
- \*Wanden kleuterklassen naar polyvalente ruimte: houten schrijnwerkgehelen met lichtname
- \*Binnenvloeren: eenvoudige grestegels of dgl voor dienstruimten (leidingen), gepolierde betonplaat voor grotere lokalen en klassen. Gangen boven: lichtdoorlatend materiaal.

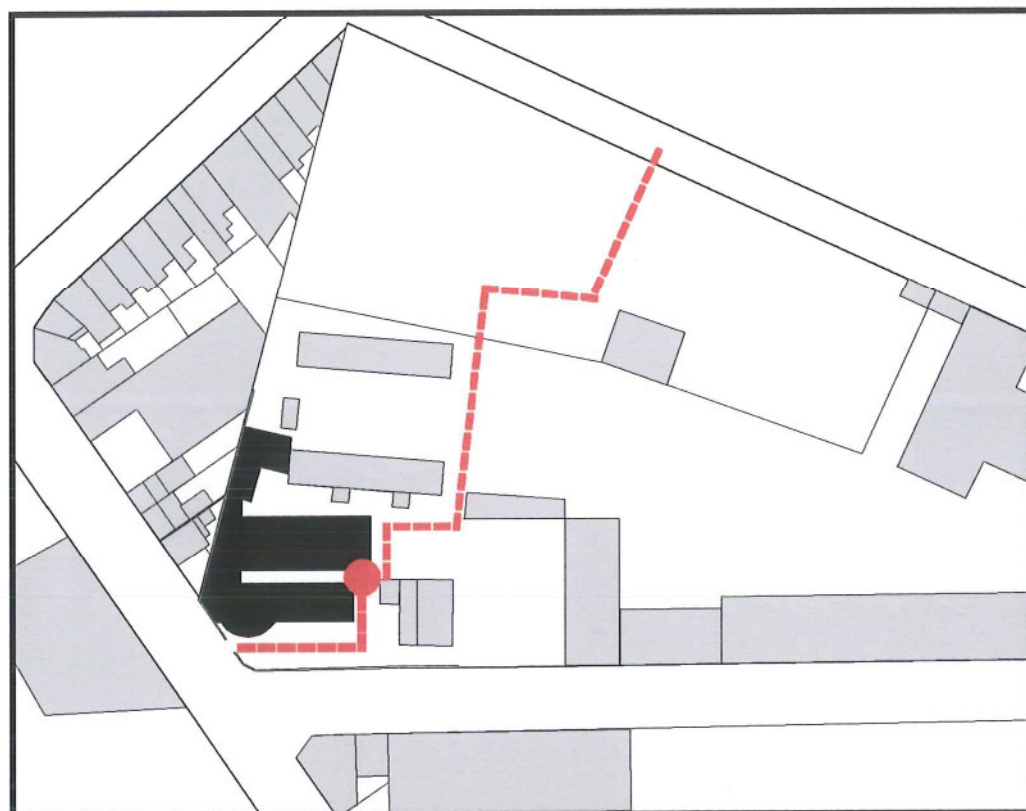
### **Bijzondere toepassingen :**

- \*Buitentrapp : warm verzinkt staal
- \*Turnzaal: buitenwand bestaat uit kras- en vuilvrije melamineplaten voor binnen- en buitentoepassing, die door montage voor regelwerk met isolatie naast hun duurzaamheid ook het voordeel van een bijzonder grote akoestische demping (reëel 50dB) bieden. Deze wanden vormen de buitenbekleding van de onafhankelijk geplaatste doos van de turnzaal
- \*Vloer turnzaal: zwevende vloer parket (vering!!!)
- \*Wanden turnzaal: sleufblokken in zicht
- \*Dak turnzaal: licht dak op gelamelleerde spanten met dikke isolatielaag boven

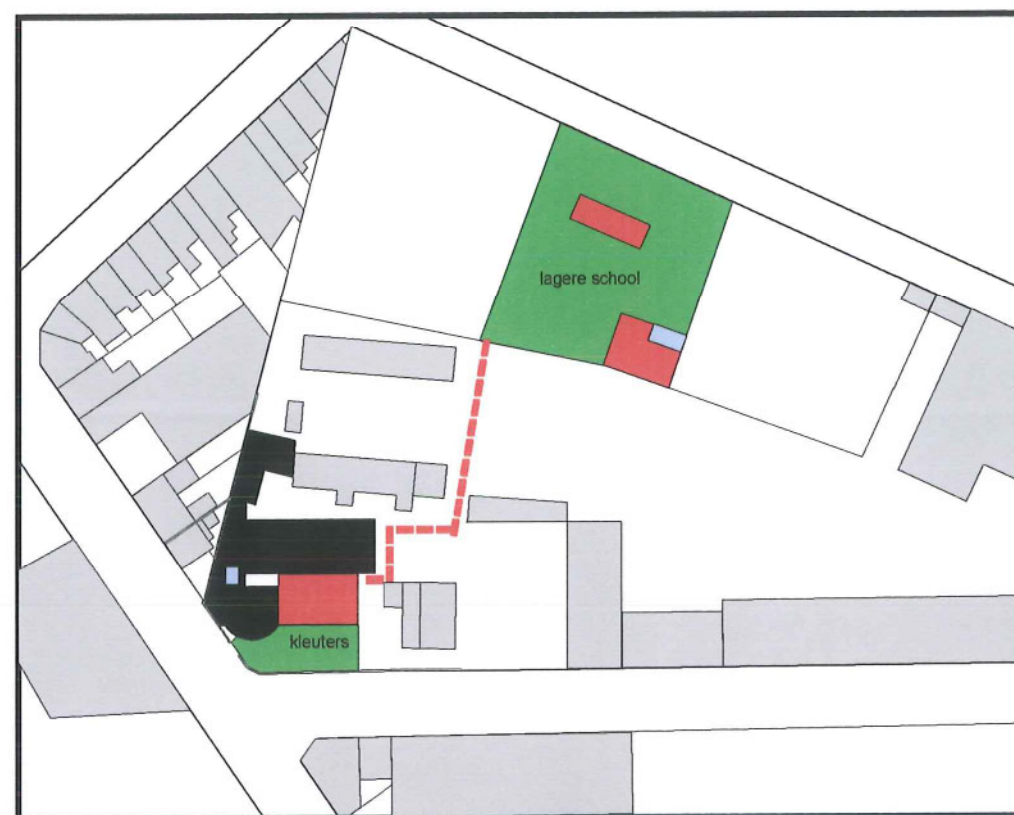
Gezien het planstadium (schetsontwerp) is het weinig zinvol hier nadere details uit te werken.

**OPEN OPROEP SCHOOL SINT-URSULA LAKEN**  
**CONCEPT EN SCHETSONTWERP**  
**ir architecten T'JONCK - NILIS**



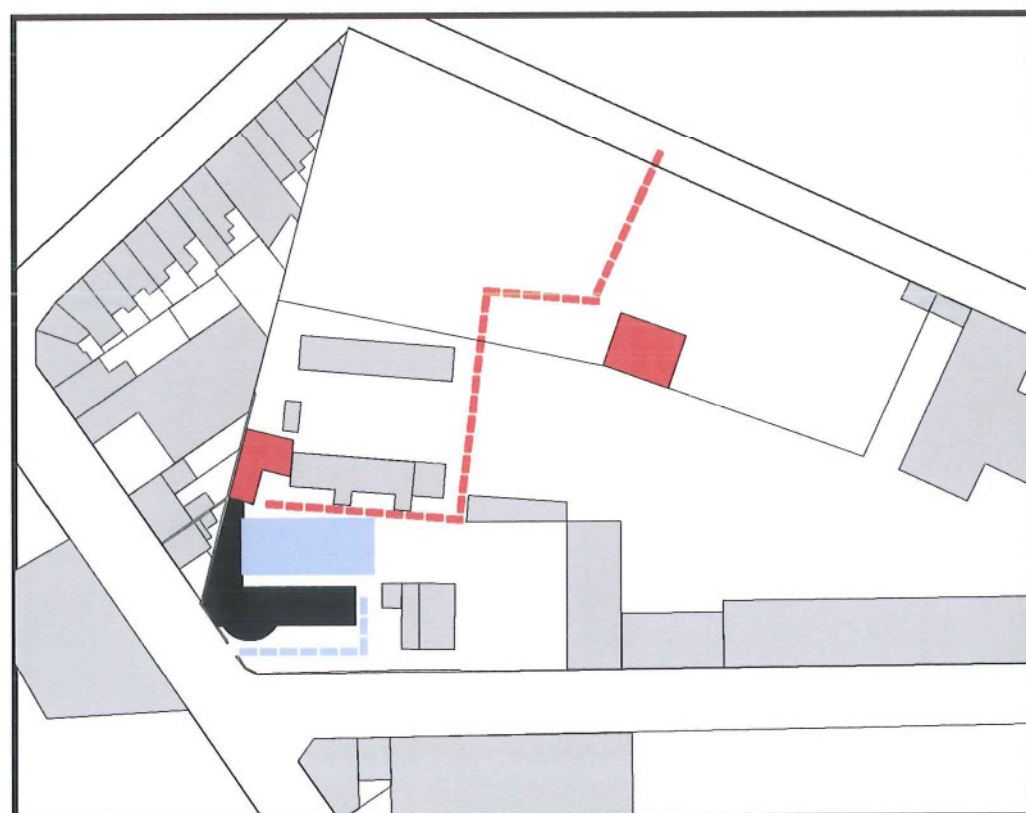


BEGIN EN EINDE VAN LESTIJDEN



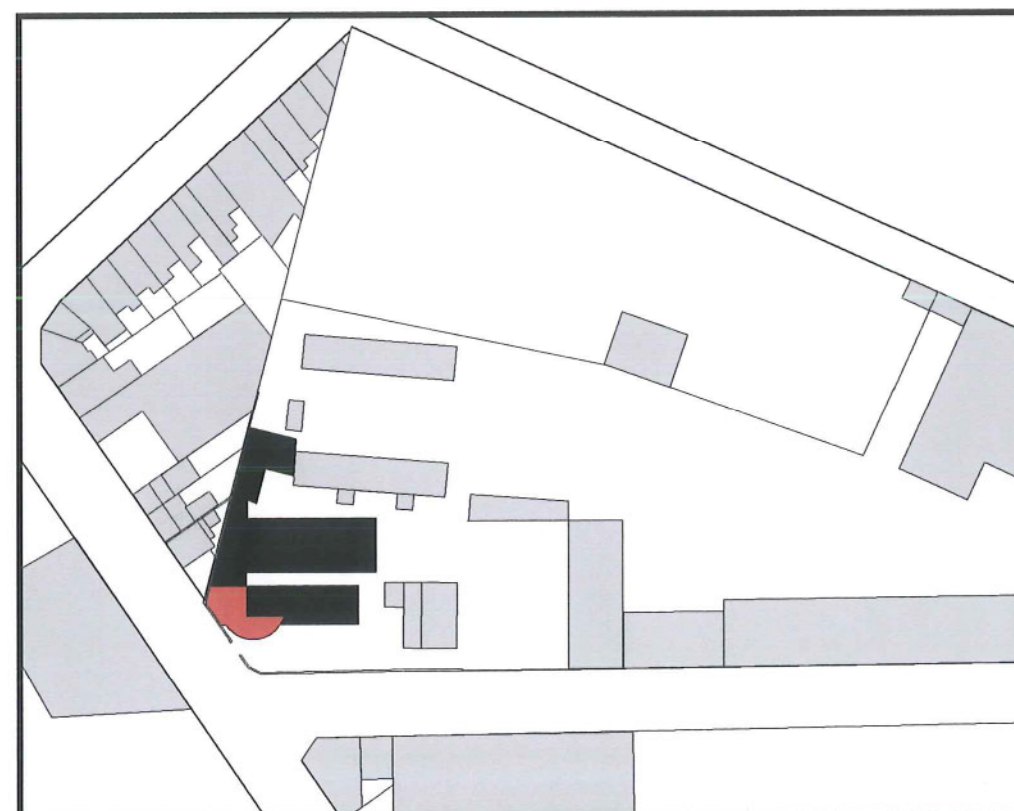
SPEELTIJD

- overdekte speelplaats
- sanitair
- koer / tuin

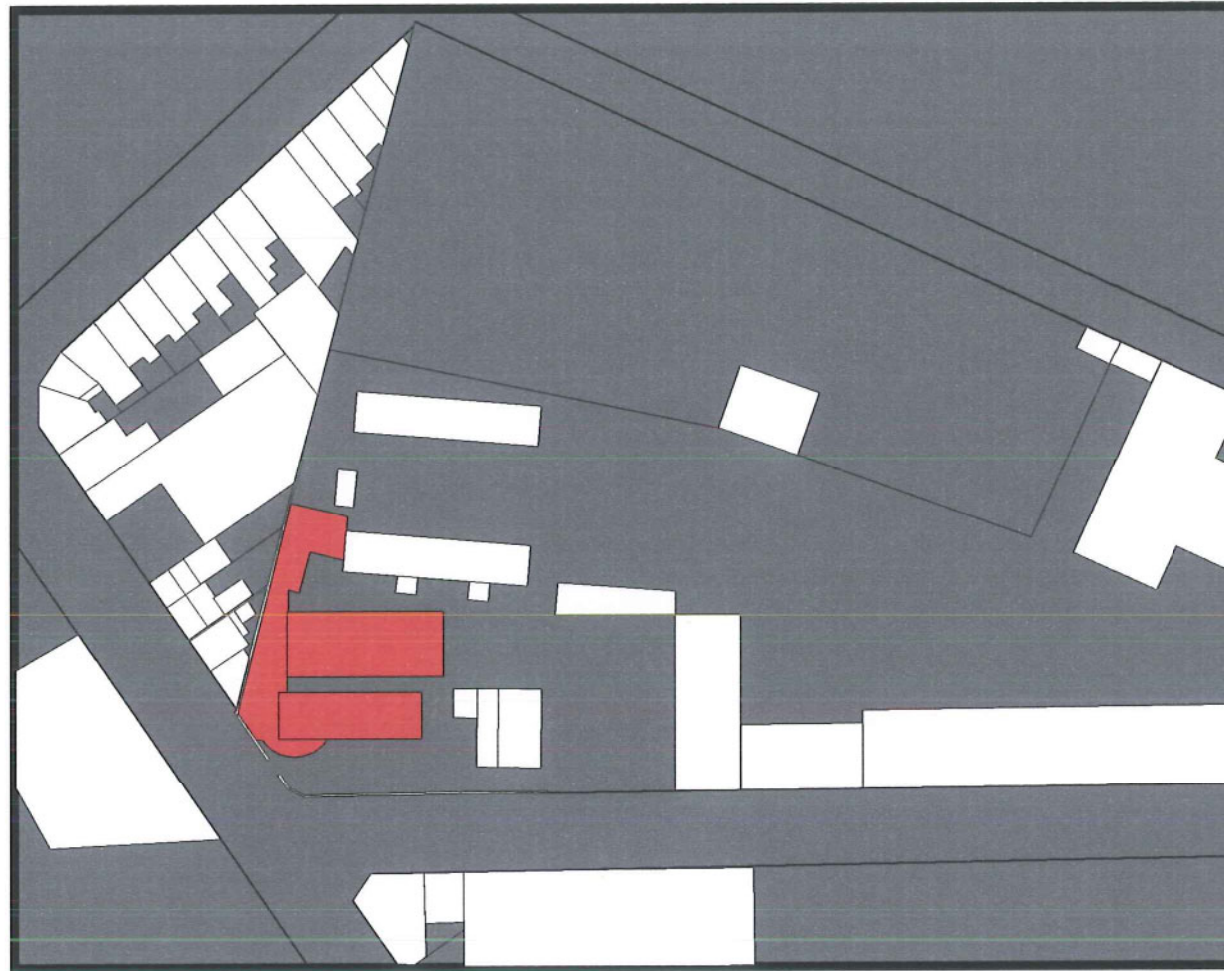


NASCHOOLS

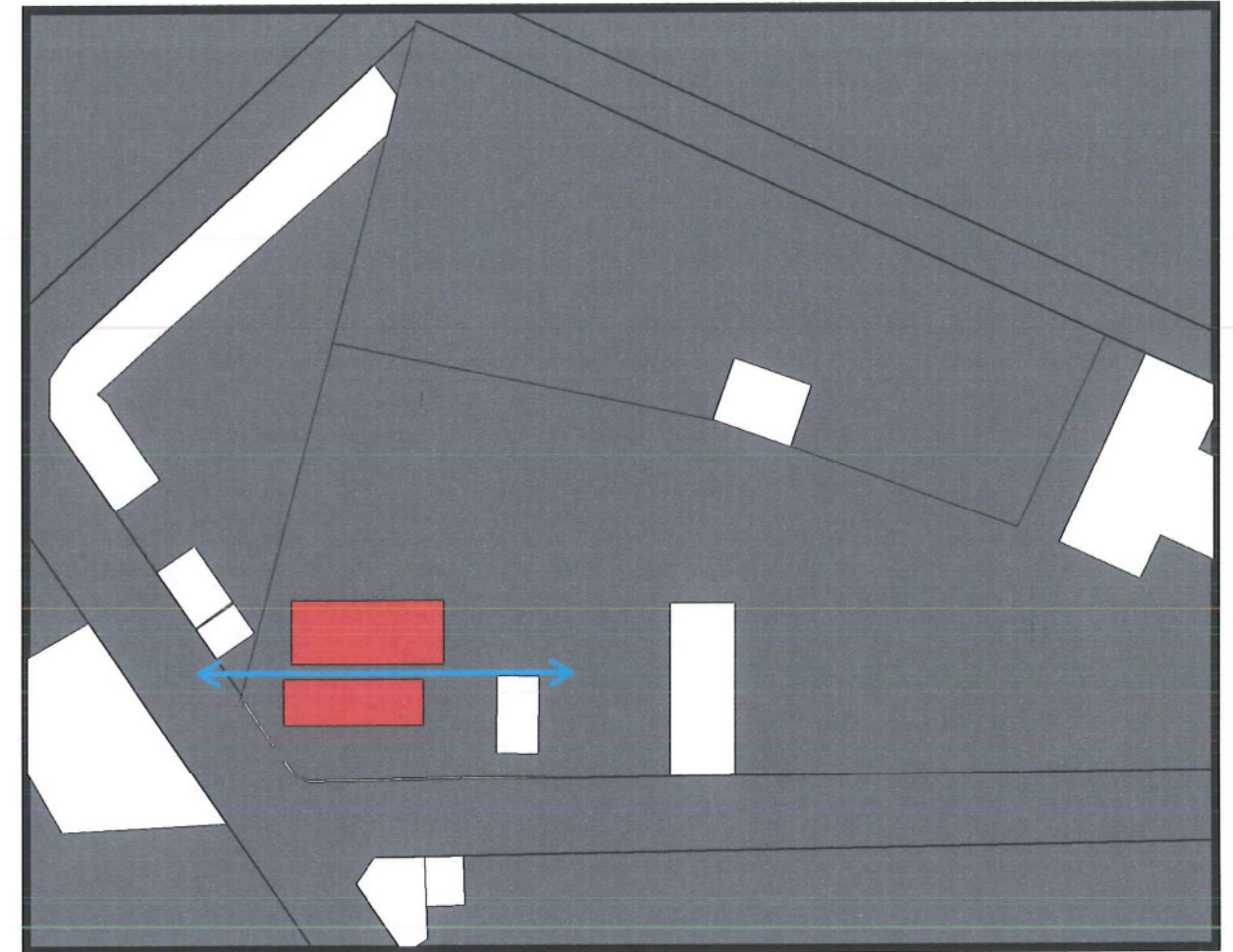
- gebruikers turnzaal
- gebruikers park, vergaderzaal



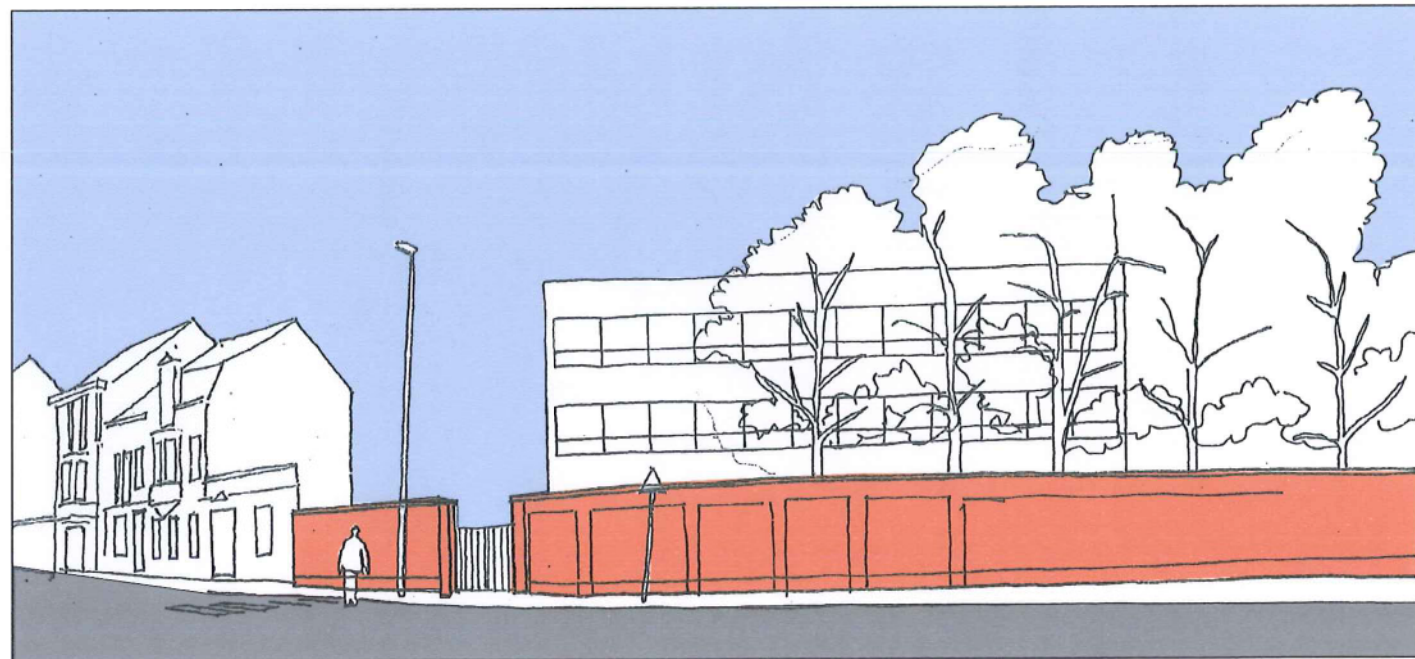
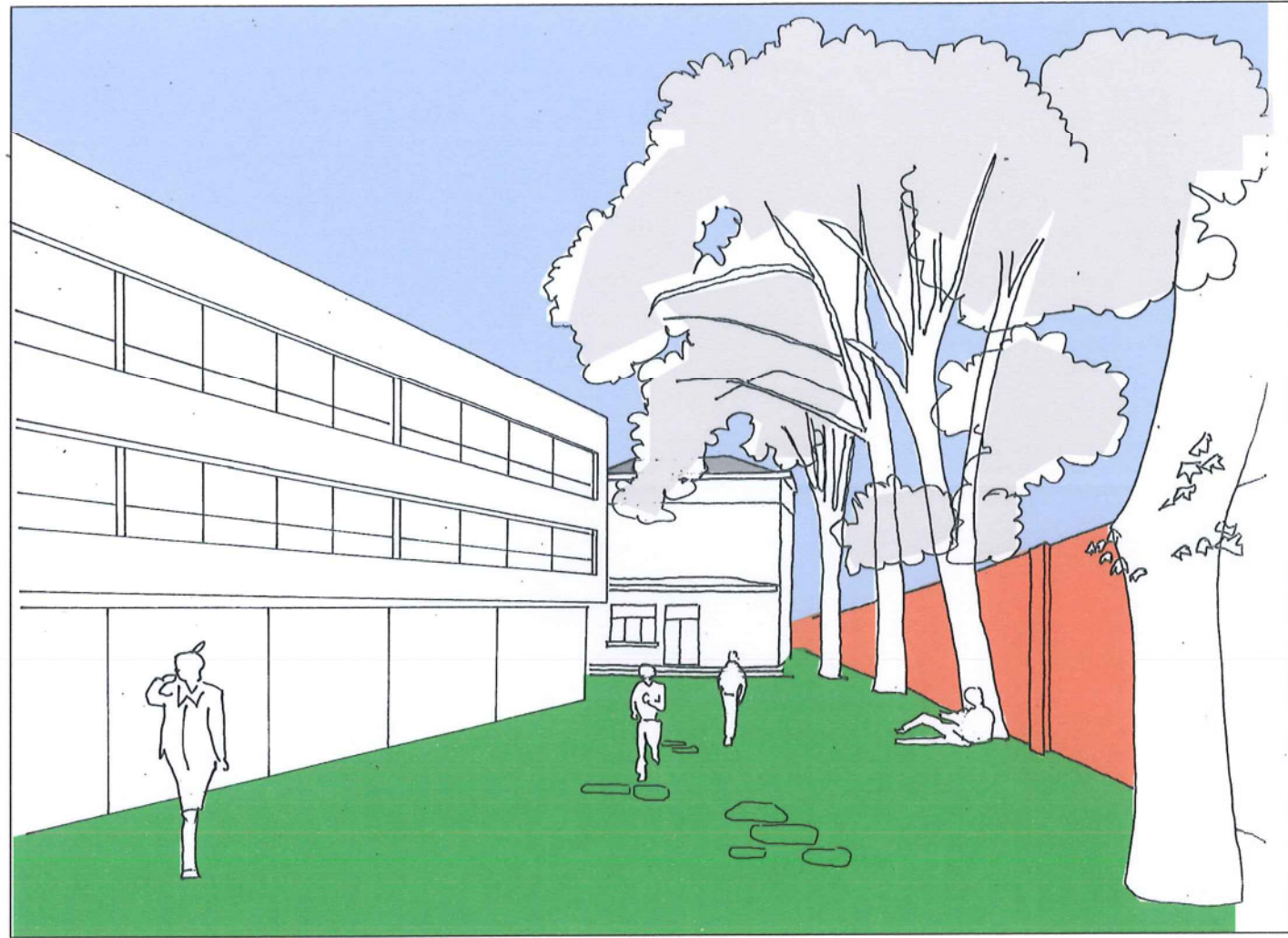
OUDERS / LEVERANCIERS / ANDEREN



MAAIVELD

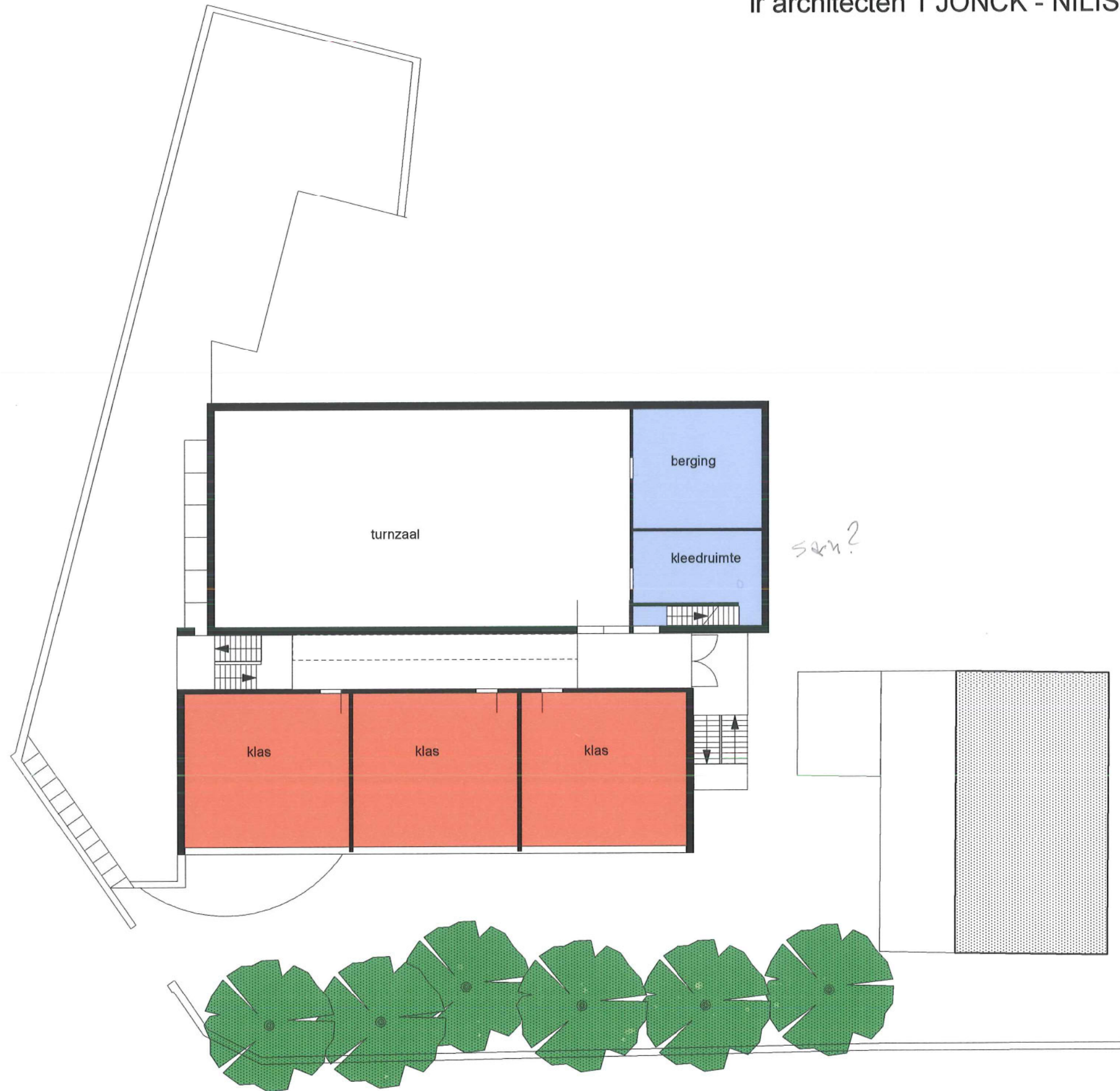


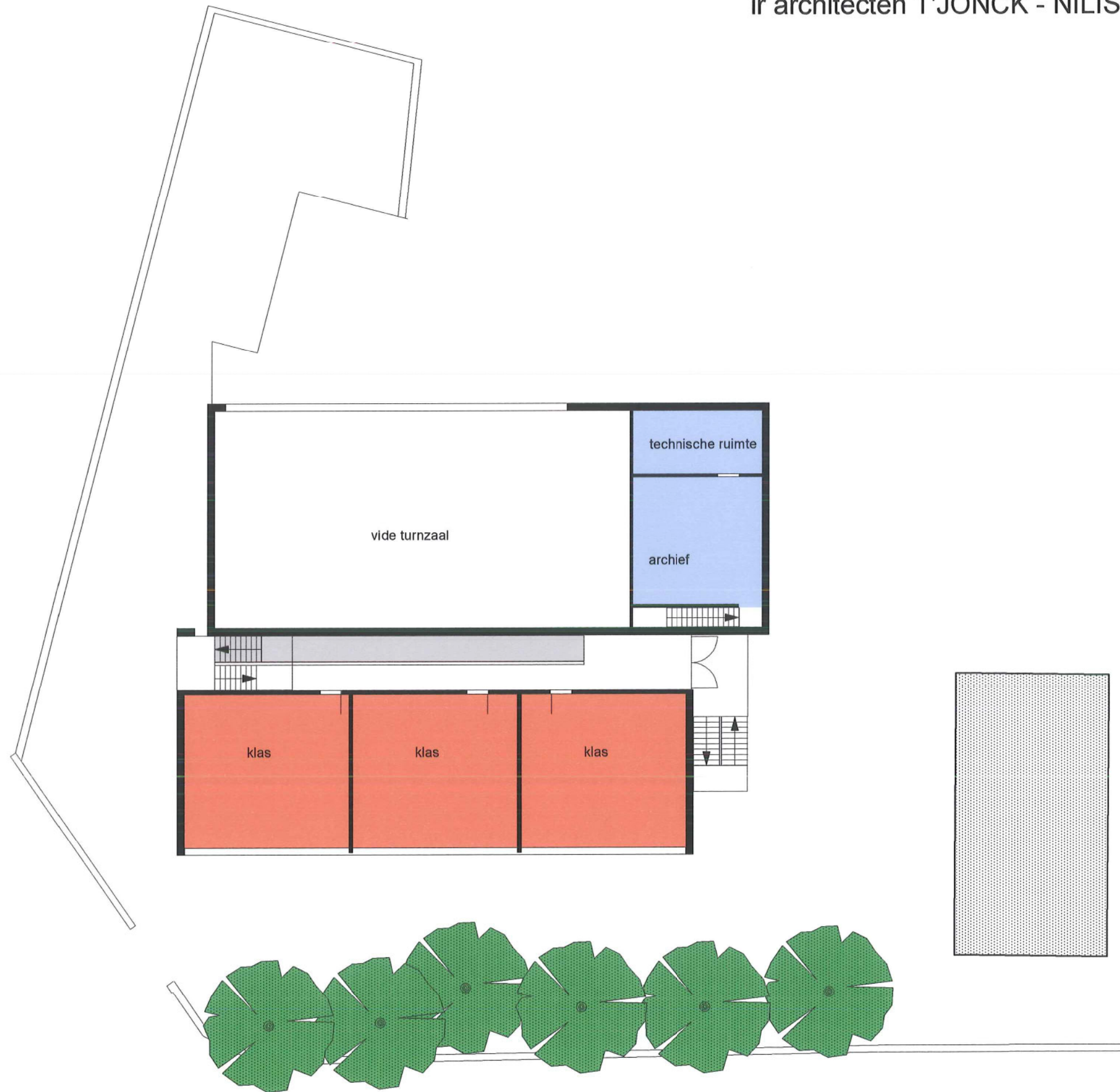
6 METER BOVEN MAAIVELD



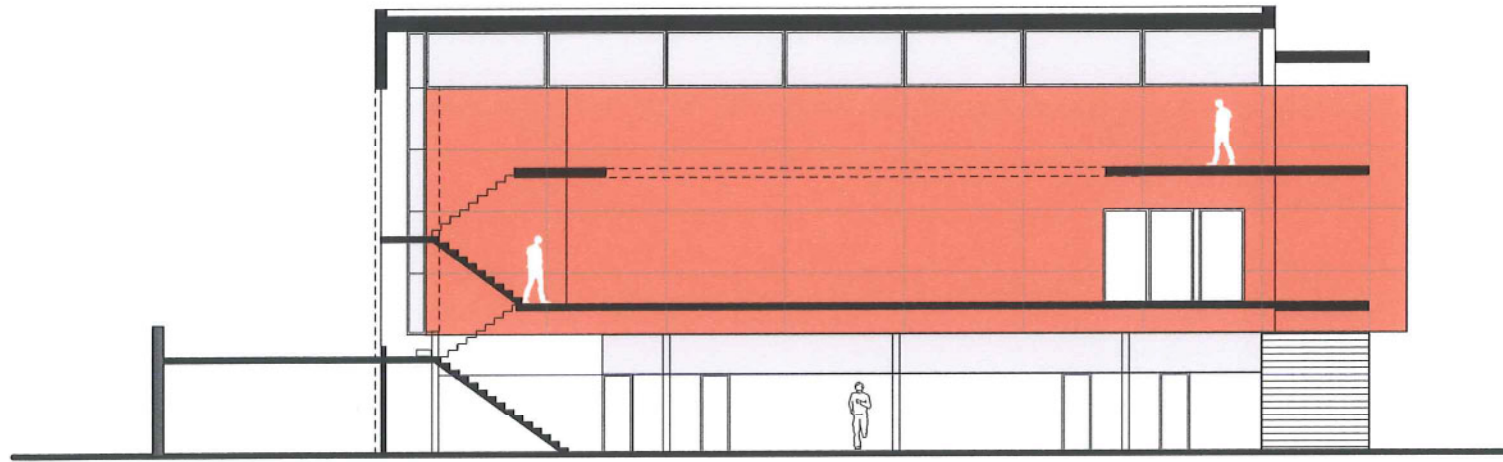




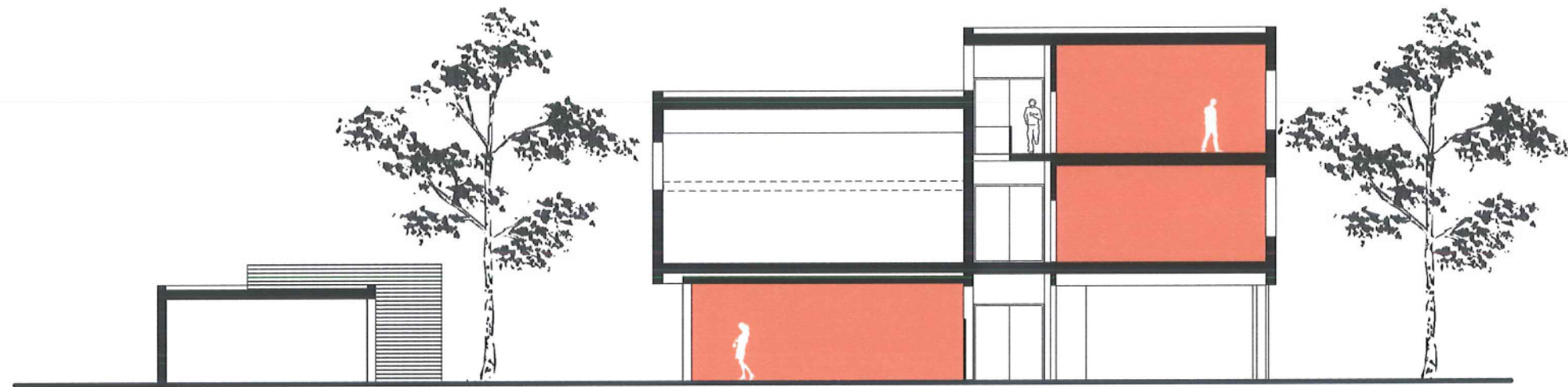




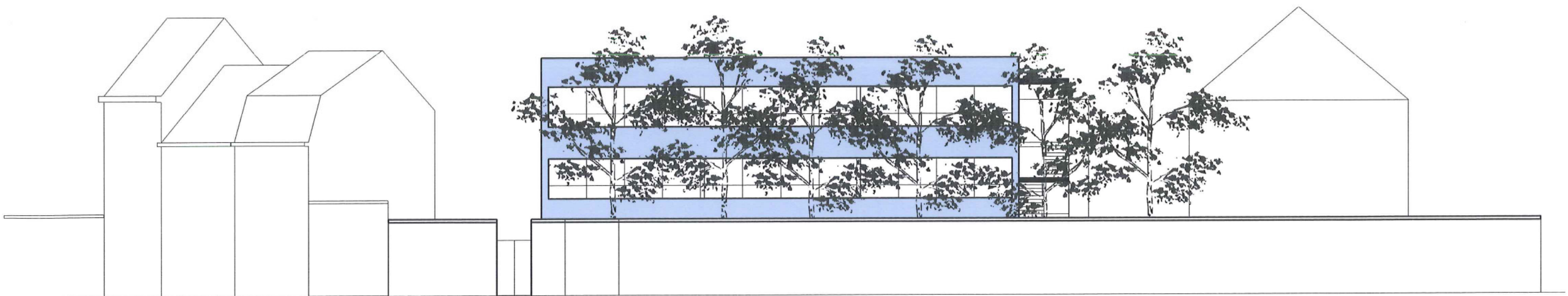
OPEN OPROEP BASISCHOOL SINT-URSULA LAKEN  
SNEDES EN STRAATZICHT 1/200  
ir architecten T'JONCK - NILIS



LANGSSNEDE

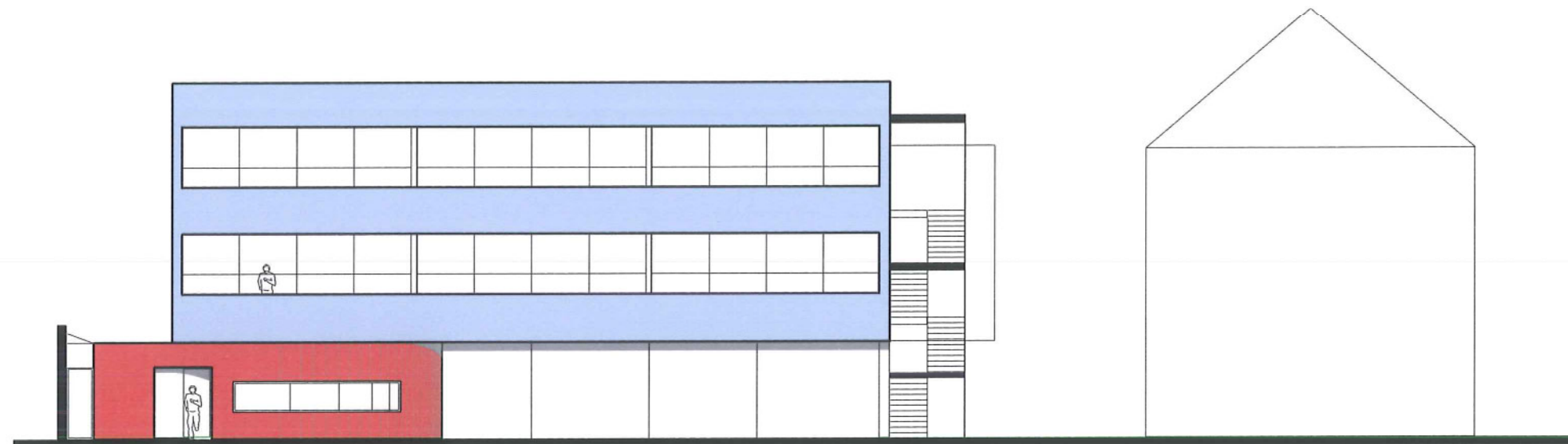


DWARSE SNEDE

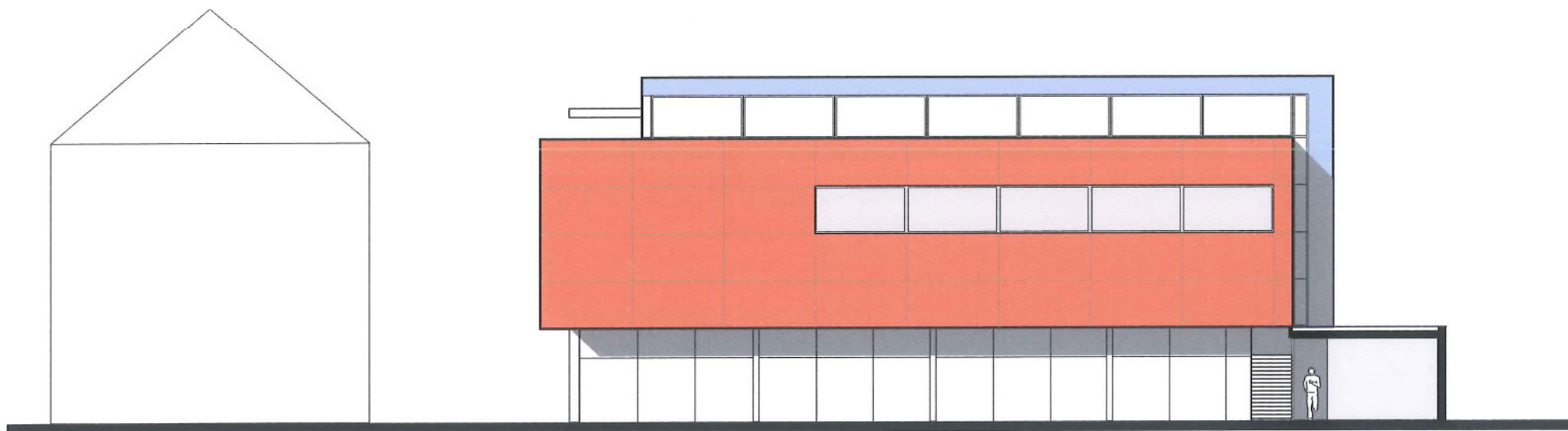


STRAATZICHT

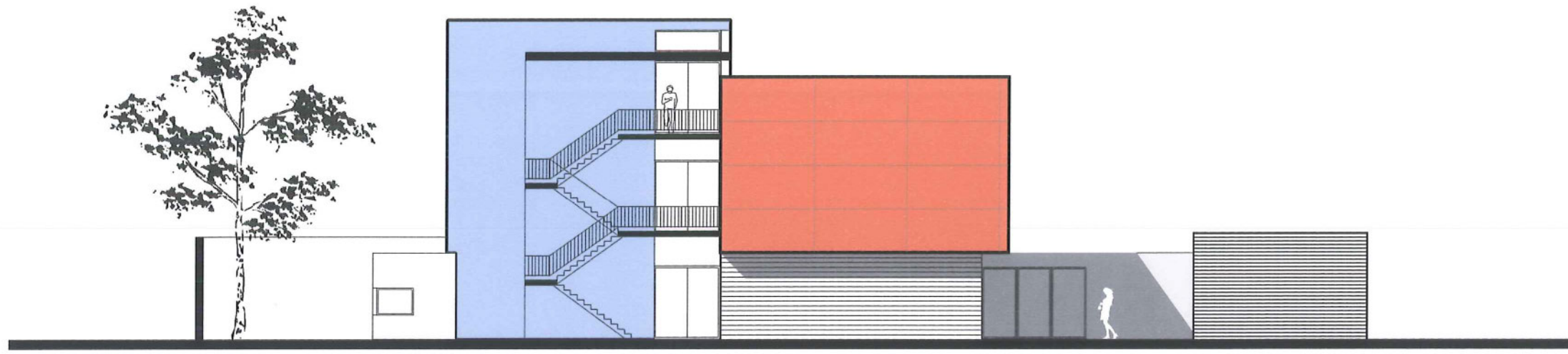
VOORGEVEL



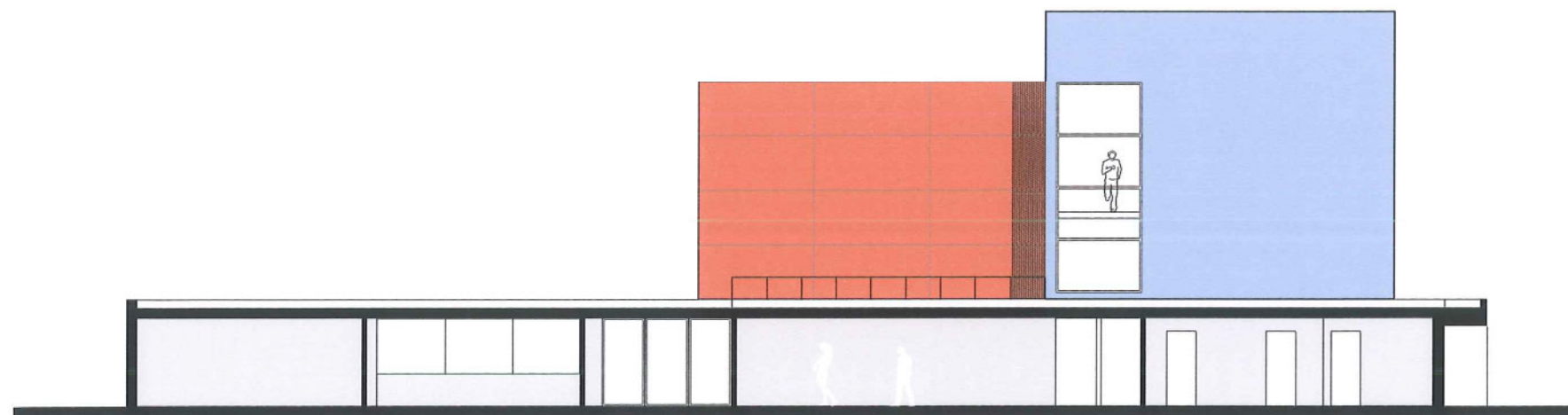
ACHTERGEVEL



OPEN OPROEP BASISCHOOL SINT-URSULA LAKEN  
ZIJGEVELS 1/200  
ir architecten T'JONCK - NILIS



ZIJGEVEL RECHTS



ZIJGEVEL LINKS