

EEN NIEUW DORPSSILHOUET VOOR NIEUWKAPELLE

TEEMA - architectengroep

Paul Vandebussche & Edith Wouters

Projectmedewerkers

Hardwin Dewever

Tom Wuyts

Matthew Edwards



OPEN RUIMTE MET VERSPREIDE ELEMENTEN

OMGEVINGSKARAKTERISTIEKEN

Landschappelijke structuur

Wat onmiddellijk opvalt bij een verkenning van de omgeving rond Nieuwkapelle is het vrij open landschap, dat echter een desoriënterend karakter heeft door een groot aantal verspreide elementen (boerderijen, elektriciteitspalen, bomenrijen, bomenvlekken, wal rond de waterplas, ...).

Deze verlenen het landschap een vrij onduidelijke structuur, terwijl de elementen *an sich* elk toch een structurerend vermogen in zich dragen.

Vooraf de natuurlijke LIJNSTRUCTUREN ALS DREVEN EN HAAGKANTEN werden op ons netvlies gebrand als kwalitatieve elementen.

Naast deze zeer zichtbare structuur is er ook de enkel LOKAAL ZICHTBARE STRUCTUUR (WEG, PAD, BEEK, RINGGRACHT, RIETSTRUCTUUR, ...).

Deze wekken een bepaalde spanning op en vormen verrassende accenten in een op het eerste zicht vrij eenduidige landschap.



WATERPLAS 180°

DORPSKARAKTERISTIEKEN

Dorpswegenstructuur

Hoofdwegen

Kruisstructuur van:
 - Nieuwkapellestraat en Lostraat
 - Lepelstraat en Smissestraat

met een min of meer ringvormige ontsluiting via:
 - Smissestraat, Hazenwindstraat
 - Boterpotstraat, Zeedijkstraat, Lepelstraat

De hoofdweg Diksmuide-Lo (N149) wordt ervaren als een storend element voor de samenhang van het dorp, niet zozeer door de verkeersintensiteit, maar waarschijnlijk veeleer door de ruimteverslindende en weinig inspirerende inrichting van de doorgangsweg.

Bij de ingang van het dorp is er geen POORTEFFECT. Nieuwkapelle reed je bijna onbewust voorbij. Het dorpsplein biedt geen AANGENAME VERBLIJFSPLEK.

We voelen de nood aan een snelheidsremmende structuur die bovendien een poorteffect creëert ter hoogte van het plein én bij het binnenrijden van het dorp.

De reservatiestrook voor de mogelijke verlenging van de A19 bevindt zich verontrustend dicht bij de dorpskern.

Secundaire wegen

De SECUNDAIRE WEGENSTRUCTUUR is beperkt. Er is enkel het pad dat via de basisschool naar de Nieuwstraat loopt. De oude kerkwegels zijn voor een deel niet meer in gebruik.

Er lopen een aantal fietsroutes door en langs Nieuwkapelle.

Gebouwde structuur

Algemeen

De bebouwing in de dorpskern bevindt zich voornamelijk langs de 2 hoofdwegen in kruisvorm.

Smissestraat en Nieuwstraat hebben een gesloten karakter.

Lostraat en Lepelstraat vertonen een perifeer, uitdeinend karakter wat meteen het SAMENHANGENDE KARAKTER VAN DE DORPSKERN hypothekeert.

Een aantal gebouwen zijn opgetrokken in de aantrekkelijke geelachtige 'POLDERMOEF', maar het geheel van de dorpskern lijkt *ad hoc* samengesteld, voornamelijk door het a-karakteristieke van de plek.

Gebouwen met publiek karakter

Gebouwen met een publiek karakter in Nieuwkapelle zijn:

Het kerkgebouw; De vroegere maalderijtoren; De basisschool; De vroegere gemeenteschool; Herberg "Het gemeentehuis";

Vooraf de herberg en de basisschool vertonen punctuele activiteitspieken.

Uitgaande van de gebruiksstatistieken en de staat van het gebouw blijkt de vroegere GEMEENTESCHOOL die dienst doet als gemeenschapslokaal weinig aantrekkingskracht uit te oefenen. De MAALDERIJTOREN staat er verwaarloosd bij. De Bed & Breakfast in de Groignestraat ligt net buiten de dorpskern en wordt niet naar buiten toe geafficheerd als overnachtingsplek.

De Rood Huis Hoeve ligt ver uit het centrum en vertoont een privaat karakter. Deze laatste wordt hier niet beschouwd als

werkelijk activiteitsgenererend element.



Open plekken met activiteitsgenererend vermogen

Dorpsplein

Heeft een activiteitsgenererend vermogen, maar maakt deze belofte niet waar. De inrichting ervan nodigt enerzijds niet uit tot snelheidsbeperking; anderzijds wordt de passant niet uitgenodigd tot een 'pitstop' of ontspanningsmoment in het dorp.



Waterplas

De WATERPLAS is vooral gegeerd bij vissers, en wordt 's zomers gedoogd als zwemplas. Het grootste deel van het jaar wordt de plas monofunctioneel gebruikt. De wal vormt een barrière tussen dorp en water. De afstand over de weg tussen dorp en water is ongeveer 3 x de afstand in vogelvlucht.



Voetbalveld

Monofunctioneel gegeven waarvan de toegangsweg zeer smal is. Hoewel zeer dicht bij het dorpsplein heeft het VOETBALVELD er geen relatie mee.



Ringgracht

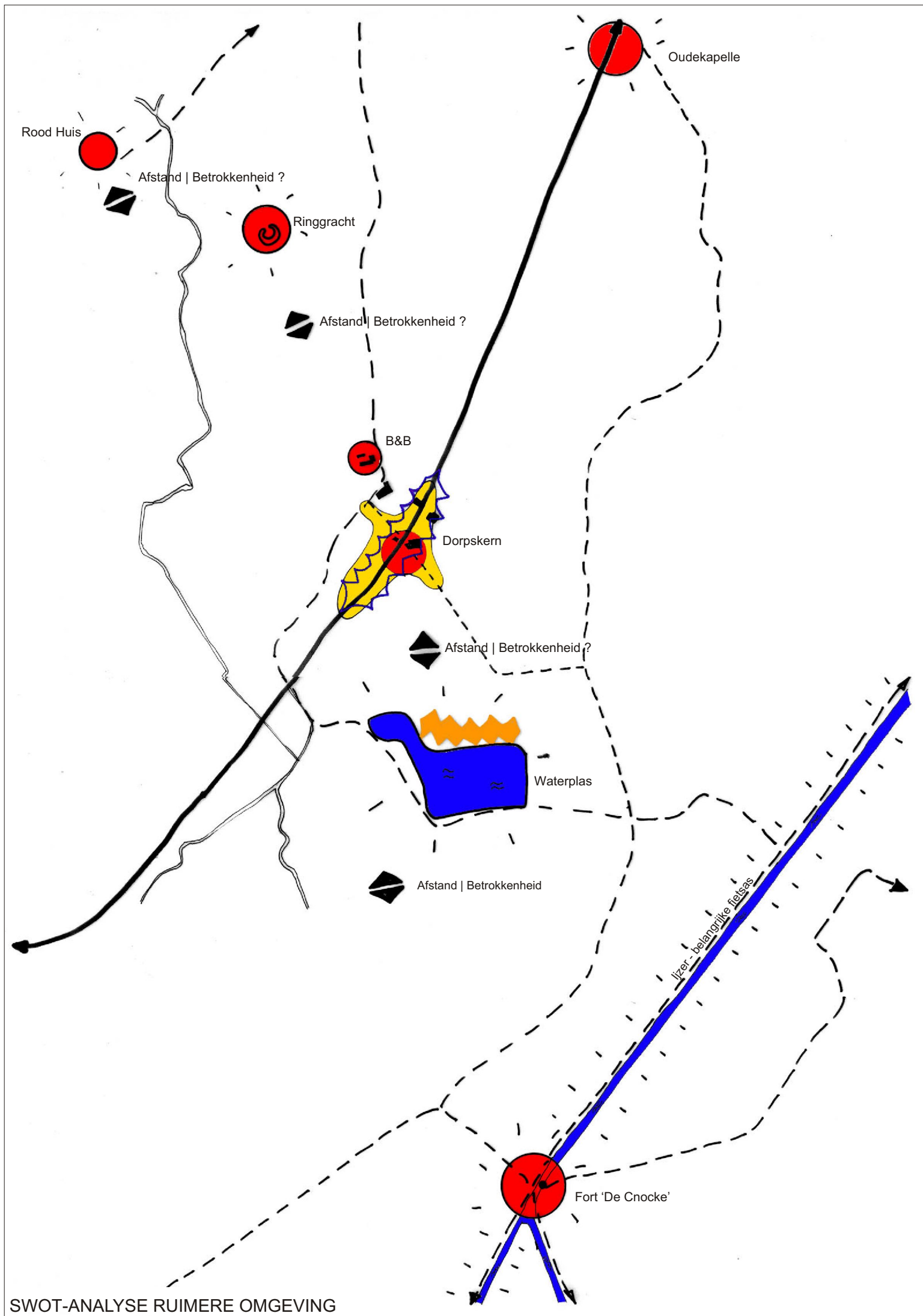
Overblijfsel van ringgracht, omringd door bomen. Dit karakteristieke element in het noordwesten van het dorp met een ruïne in het centrum van de RINGGRACHT ligt er momenteel verlaten bij.



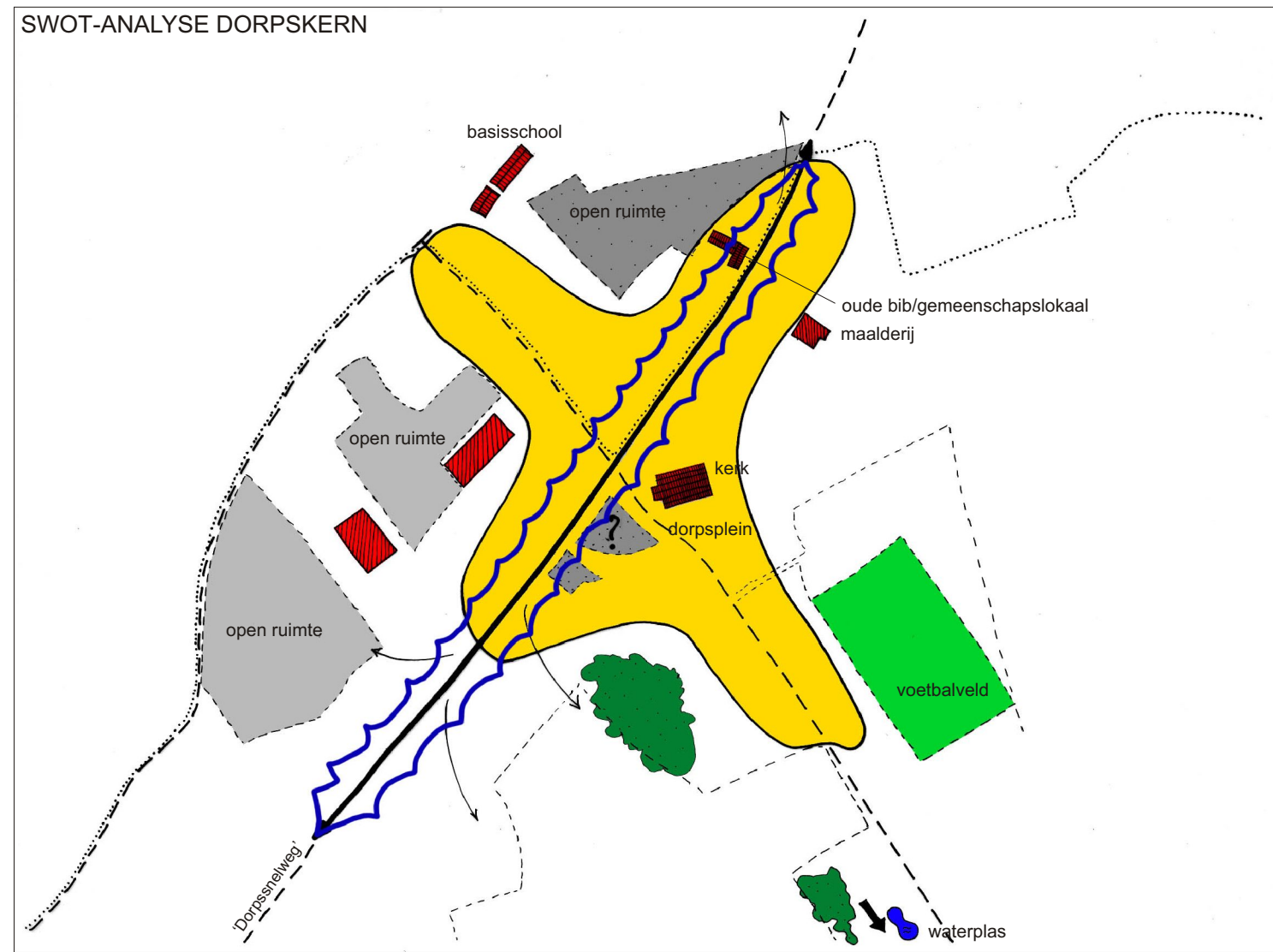
Ijzer en omgeving

Verder zijn er nog de IJZER, de IJZEBROEKEN, FORT DE CNOCKE en het daarbij aansluitende INFORMATIE-EN RUSTPUNT die Nieuwkapelle aan de oostzijde flankeren en het een plaats kunnen geven in het TOERISTISCHE CIRCUIT.





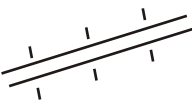




SWOT-ANALYSE RUIMERE OMGEVING

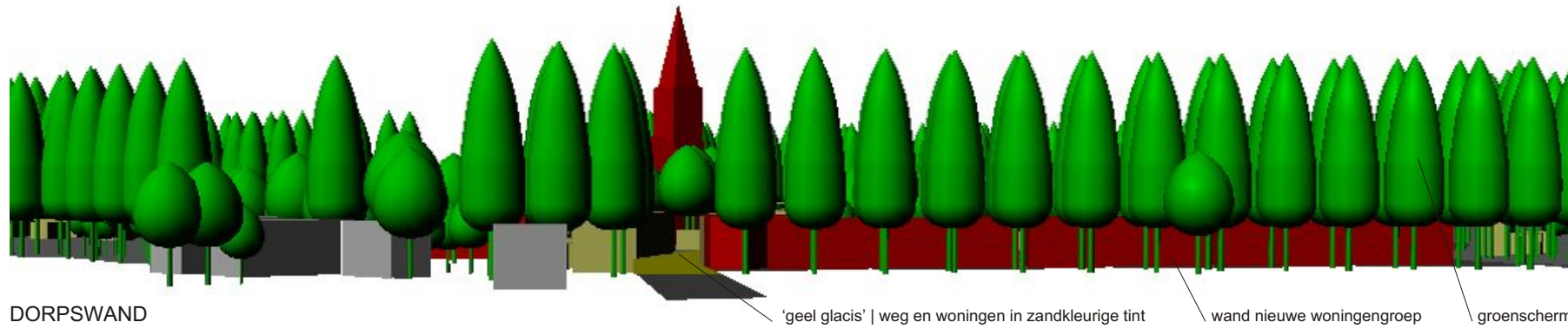


SWOT-ANALYSE NIEUWKAPELLE

-  ACTIVITEITSPOOL
-  STOREND ELEMENT
-  SAMENHANGENDE DORPSKERN
-  POTENTIËLE KATALYSATOR
-  AFSTAND | BETROKKENHEID ?

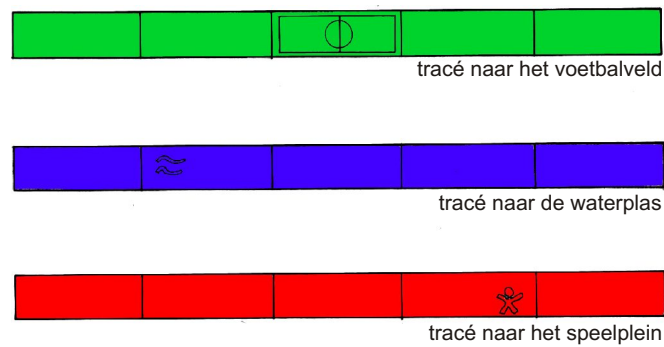
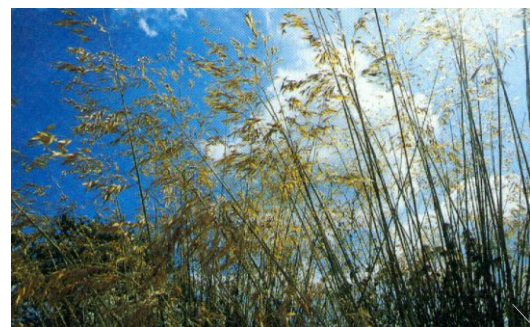
We nodigen u uit voor een rondleiding in een mogelijk toekomstig Nieuwkapelle.
Verderop diepen we het concept en de redenen die hieraan ten grondslag liggen verder uit.

Een nieuw dorpsilhouet voor Nieuwkapelle



Komende van Diksmuide langs de N364 valt onmiddellijk de WAND op van de nieuwe WONINGGROEP aan de rechterzijde van de weg. Ervoor geeft een populierendreef het dorp een groen karakter. We vertragen want het wegdek wordt een weinig opgelicht ter plaatse van de kruising van de nieuwe weg langs de woninggroep en de N364. De nieuwe woningen zijn opgetrokken in de karakteristieke 'POLDERMOEF'. Ook de meeste woningen van de gesloten wanden van de hoofdstraat zijn gebouwd met dezelfde okergele steen of zijn GEKALEID IN EEN ZANDKLEURIGE TINT. Bij het binnenrijden van het dorp zien we brede voetpaden en fietspaden, opnieuw in een zandkleurige kleiklinker, een parkeerstrook aan de rechterzijde van de rijweg en de rijweg zelf in een okerkleurig asfalttype. De grote eenheid in kleurtint en materialen, en de gesloten bebouwing maken duidelijk dat we hier een dorp binnenrijden.

Enkel honderden meters verderop wordt onze aandacht getrokken door het DORPSPLEIN. We vertragen, want het wegdek wordt een weinig opgelicht en vertoont opeens een andere structuur. Het plein in zandkleurige kleitegels lijkt op een tapijt met een textuur van stroken met onregelmatige breedte, die telkens enkele millimeters in hoogte verschillen. Dit is duidelijk het centrum van het dorp.



De parkeerstrook en het voetpad van de rijweg aan een kant van het plein gaan over in brede terrassen, steeds met voornoemde tapijtstructuur. Aan de andere kant van de weg zien we een aantrekkelijk plein.

De verblijfsplek op het plein wordt van de rijzone afgescheiden door een SMALLE WATERGREPPEL, begroeid met RIET.

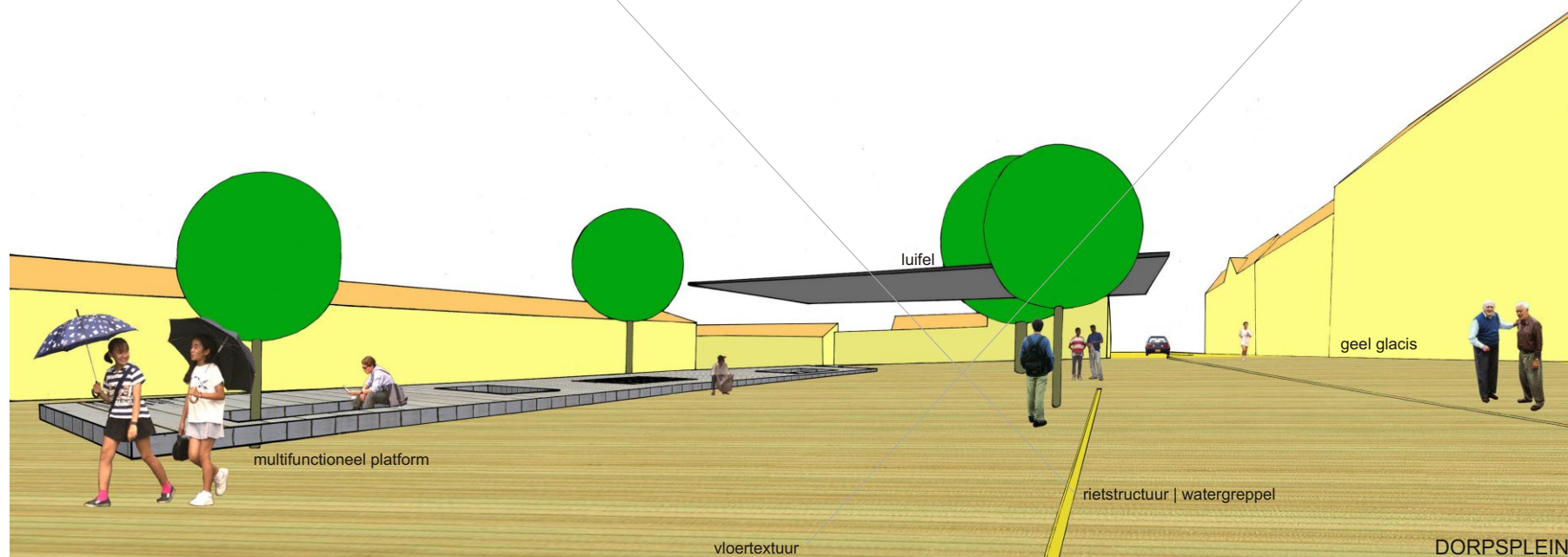
Aan de andere kant van het plein staat een groot houten MULTIFUNCTIONEEL PLATFORM. Het kan fungeren als zitplek of podium; het bevat fietssleuven, een verklarende kaart met de verschillende activiteitentracés die ook op de pleinvloer zijn weergegeven, een dam- en schaakbord, enz.

Een deel van het platform is overdekt met een slanke luifel die ook fungeert als bushalte, en die een telefoon herbergt in één van de kolommen.

Tafelvormige wilde kastanjabomen bieden de nodige beschutting en bescherming tegen zon en wind.

De vroegere kerkhofmuren zijn teruggedrongen zodat het kerkgebouw deel wordt van het publieke gebeuren.

Het plein wordt verlevendigd met een KUNSTPROJECT: geluidssculpturen genereren klanken op het ritme van de weersomstandigheden; beeldsculpturen bevinden zich half verborgen tussen de rietstructuur; een glazen vlak in de pleinvloer openbaart een ondergrondse dimensie.



Op de grond verwijzen DIVERSE LIJNEN IN KLEURIGE GLAZUURTEGELS naar de verschillende activiteiten en tracés die vanop het dorpsplein bereikbaar zijn.

Het voetbalveld wordt bijvoorbeeld aangeduid in groene geglazuurde tegels, met hier en daar een miniatuurvoetbalveld.

De waterplas wordt geschematiseerd in blauwe geglazuurde tegels, met hier en daar een figuur die verwijst naar het water.

Verder zijn er bijvoorbeeld het fit-o-metertracé, het kunsttracé en het kapelletjestracé langs de secundaire wegenstructuur.

Men wijst de weg naar Fort De Cnocke en de IJzer.

Men wijst de weg naar de regionale fietsroutes en wandelroutes.

Men wijst op het bestaan van de ringgracht, waarover eerder sprake, en waarop we verder ingaan.

Men wijst de weg naar het speelplein.



Er is blijkbaar meer te doen in Nieuwkapelle dan je zo op het eerste zicht zou vermoeden! We besluiten te vertrekken in de richting van het voetbalveld en de waterplas, en volgen dus de desbetreffende lijnen. De vloerstructuur in de kleiklinkers van het plein strekt zich uit tot de toegang van het voetbalveld. De toegang is verbreed ten opzichte van vroeger, waardoor er parkeergelegenheid ontstaat. De kastanjabomen langs de doorgang begeleiden je naar het veld en refereren aan de bomen op het dorpsplein.

We volgen verder de blauwe lijn op weg naar de WATERPLAS, langs de Lepelstraat. Een recent heropende kerkwegel leidt naar het NATUURPAD rond de heringerichte vijver. De vroegere wal is verwijderd zodat dorp en wateromgeving meer op elkaar betrokken zijn. Het geheel werd geconcipteerd als een waterplas met vergrote ecologische diversiteit. Er is een schakeling van massieve rietvelden, natte graslanden, nat bos en gewoon bos, elk verrijkt met hun specifieke flora.

In het natte grasland zien we bijvoorbeeld wolgras, slangenwortel, waterdrieblad, enz. Het is de bedoeling om op die manier ook de specifieke fauna aan te trekken. We denken hier bijvoorbeeld aan de verschillende types groene kikkers, padden en andere amfibieën, slangen, vogels als de rietzangers, de smient, de pijlstaart, de winter- en zomertaling, de slobend, de blauwe reiger, de kleine zwaan, de wilde zwaan, de aalscholver, de kolgans, de rietgans, de rotgans, de grutto, de wulp, de watersnip, de kempaan, de Kievit, de fuut, de roerdomp, de grauwe gans, de brandgans, de meerkoet, enz. Er zijn vissen als de brasem, de blankvoren, de paling, de karper, de zeelt, de snoek, de stekelbaars, enz. We zien ook boomkikkerpoelen.

Het educatieve natuurpad leidt langs de verschillende biotopen en langs verdekt opgestelde OBSERVATIEPOSTEN waar telkens beknopt over fauna en flora wordt verteld. Een vlonder biedt de mogelijkheid binnen te dringen in minder toegankelijke delen van het verrijkte watermilieu.

Een zwemzone is opgenomen in het geheel, volgens het principe van een ZWEMVIJVER. Verder is er een VISZONE en een LIGWEIDE. Parkeren van auto's en fietsen gebeurt aan de andere kant van de Boterpotstraat, gecamoufleerd met groenaanplantingen.

We vervolgen onze weg langs de Boterpotstraat, terug naar het dorp dat we benaderen via de Lostraat. Hier toont Nieuwkapelle zich van zijn groene kant. De dorpskern wordt omgeven met een SCHERM VAN HOOGSTAMMIGE POPULIEREN die het dorp vanuit de verte aankondigen als volumetrische massa. Vanuit het dorp blijft men omwille van de hoge stammen overal zicht houden op het landschap rond Nieuwkapelle.

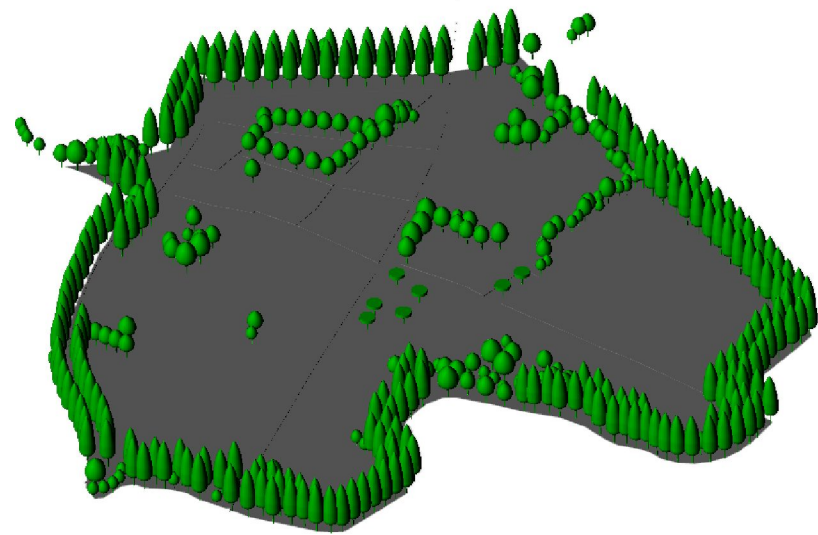
De Hazewindstraat brengt ons langs het groene populieren scherm bij de basisschool. Via een pad bereiken we het binnengebied van de nieuwe woninggroep die we al zagen bij het binnenrijden van het dorp. Het binnengebied herbergt een speelplein, dat bereikbaar is via de achtertuinen van de woningen en dat verbonden is met het schoolplein aan de ene kant, en het semi-publieke gebied van de vroegere bibliotheek. Die bibliotheek is nu gerenoveerd tot een drietal woningen.

Eens terug op de Nieuwstraat zien we dat het pad aan de overzijde een vervolg kent tot op het binnengebied dat bij de vroegere maalderij hoort. Het vervolg van het pad wordt opnieuw gesuggereerd door geglazuurde tegels. De maalderij zelf herbergt momenteel enkele ateliers/werkplaatsen, en de eigenaar voorziet -afgaande op de publiciteitsborden- in de toekomst ook enkele appartementen in de toren. Via een doorgang door de maalderij vervolgen we onze weg en komen opnieuw terecht op het circuit van kerkwegels die enkele jaren terug werden heropend.

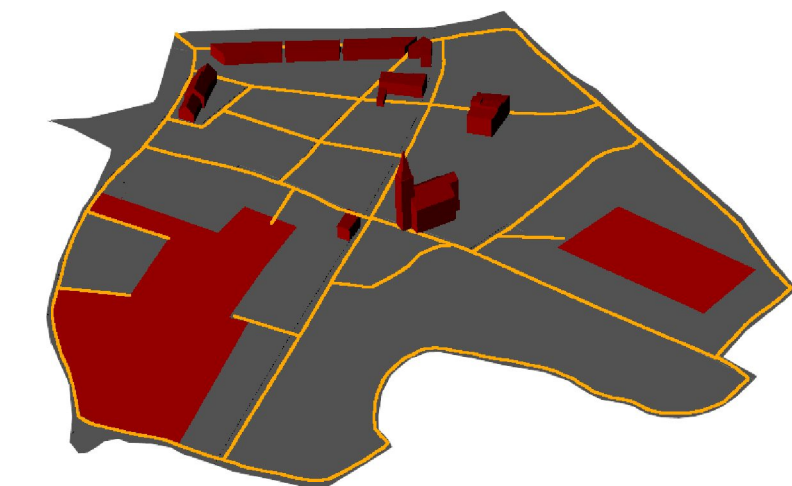
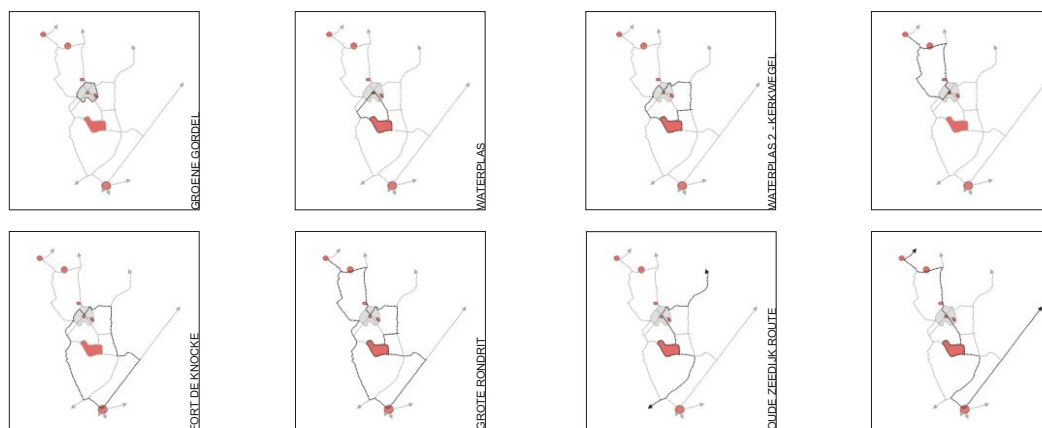
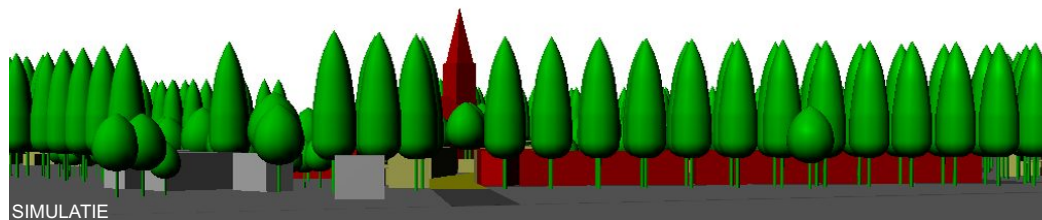
Ondertussen is de schemering ingevallen, en we besluiten iets te drinken op een terras aan het dorpsplein dat indirect verlicht wordt via lampen in en onder het multifunctionele platform, via vloerspots onder de kastanjes, en via spots in het water. De aanzet van de hoofdstraten wordt verlicht via een summiere lichtlijn langs de gevels. Ook de tracés zijn zichtbaar als subtiele lichtlooptlijn.

Op en in het houten platform zitten groepjes jongeren te keuvelen. We vinden nog net een zitplaatsje en overdenken verder het concept dat aan de basis lag van dit gloednieuwe Nieuwkapelle.





'GROEN GLACIS' - bomengordel, natuurlijke lijnstructuren



'KATALYSATOREN' - activiteitspolen verbonden met tracés

Nieuwe 'glacis' voor Nieuwkapelle

De nieuwe stedenbouwkundige structuur gaat principieel uit van verschillende 'LAYERS', vormgegeven als zogenaamde 'TRACÉS' en 'GLACIS', die via 'KATALYSATOREN' worden geactiveerd.

'GLACIS' = doorschijnende laag of kleur

Door de amorf structure, nu weer open, dan weer gesloten en met een diversiteit aan bebouwing, is de herkenbaarheid van het huidige Nieuwkapelle in het landschap niet gewaarborgd.

Uitgaande van:

1. de landschappelijke kenmerken van de omgeving (met name de natuurlijke lijnvormige structuren: dreven, rietstructuren, grachten) komen we tot het 'groene glacis'
 2. de karakteristieke bouwmaterialen uit de omgeving (de poldermoef) komen we tot het 'gele glacis'
- en wordt voorgesteld de IDENTITEIT van Nieuwkapelle in het landschap en als dorpsgemeenschap aan te zwengelen.

Het 'groene glacis'

Ons voorstel is om Nieuwkapelle als *dorpskern in het landschap te accentueren* door een boomstructuur, enerzijds als vorm in het landschap door de volledige kern te omringen met enkele, dubbele of driedubbele bomenrijen -afhankelijk van de precieze locatie-, anderzijds door in het centrum tevens een kern van groen aan te planten (dorpsplein, ingang voetbalveld).

Voor de omringende gordel wordt gedacht aan een hoogstammige populier, die zichten vanuit het dorp toelaat, maar door de gevulde kruin vanuit de verte een volume suggereert. Voor het dorpsplein en de doorgang naar het voetbalveld denken we eerder aan een beschuttende, wilde kastanje, eventueel in tafelvorm.

De bomengordel bakent de dorpskern af, en richt het dorp meer naar het centrum. Van extravert wordt het dorp introvert; het centrum verwerft een zekere mate van *intimiteit*.

De bomengordel anticipeert bovendien op een mogelijke verlenging van de A19 en kan in de toekomst fungeren -zo nodig worden aangevuld- als *akoestische en visuele buffer*.

Deze boomstructuur beoogt in derde instantie -samen met het verhoogde en anders gematerialiseerde dorpsplein- een poorteffect en snelheidsremmend karakter ter hoogte van de ingang van het dorp en op het dorpsplein.

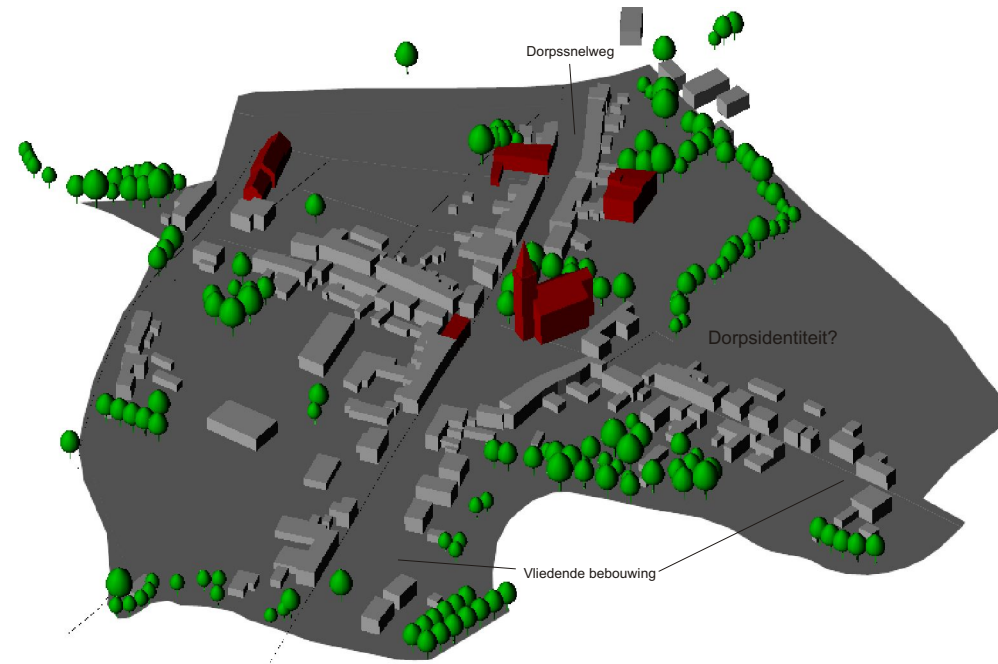
In vierde instantie bakent deze loofgang de dorpskern af waarbinnen eventueel toch een zekere mate van woonverdichting zou kunnen worden nagestreefd.

Het 'gele glacis'

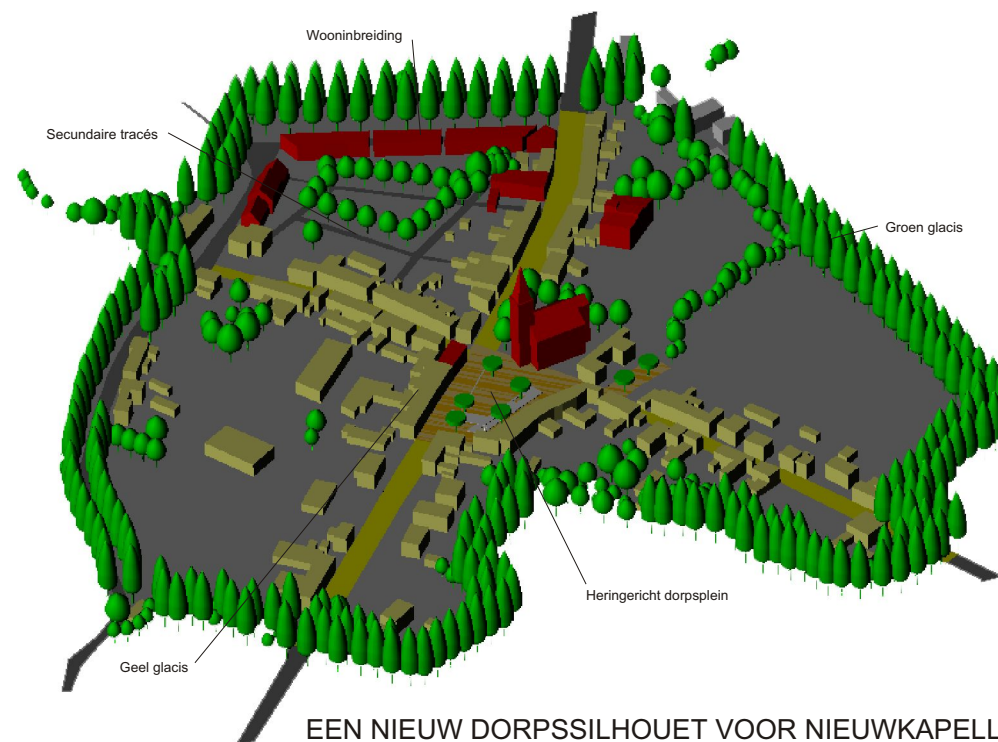
De GELE POLDERMOEF heeft een sterk identificerend karakter. Naar analogie van de aantrekkelijke eenheidskarakteristieken van bv. het beginnhof in Brugge of Oudenaarde durven we voorstellen om gefaseerd in de toekomst, het grootste deel van de bestaande gebouwen in Nieuwkapelle te KALEIEN in een of meerdere zandkleuren, passend bij de tint van de poldermoef, en de nieuwe gebouwen te laten optrekken in de poldermoef.

bv. via subsidies voor gevelschildering of gevelrenovatie en een subsidie voor het gebruik van de poldermoef bij nieuwbouw, als aanvulling op de stimuli voor comfortverbetering van de woningen. Bijkomend wordt gedacht aan een materialisatie van dorpsplein en wegprofiel in zandkleurige materialen (zie verder).

De plotse kleurkarakteristieken geven het dorp een eigen *identiteit*.



NIEUWKAPELLE NU



EEN NIEUW DORPSSILHOUET VOOR NIEUWKAPELLE

Katalysatoren

'KATALYSATOR' = datgene wat een proces of verloop bevordert = activiteitspolen verbonden met tracés

We vinden activiteitspolen terug in de 4 kwadranten van Nieuwkapelle:

1. kerk, maalterij en voetbalveld
2. waterplas en dorpsplein
3. herberg en ringgracht
4. basisschool, speelplein, nieuwe wooninbreiding, oude gemeenteschool

Activiteiten verbinden via tracés

- Het dorpsplein dat de verbindingsweg Diksmuide-Lo mee inpalmt verbindt de 4 kwadranten.
- Via de nieuwe *secundaire wegenstructuur* worden ringgracht, dorpsplein, basisschool, speelplein, oude gemeenteschool, maalterij en waterplas als het ware dicht bij elkaar gebracht. De tracélijnen die samenkomen op het dorpsplein vormen een leidraad bij het verkennen van het dorp.
- Er wordt voorgesteld ook vanaf de IJzer en Fort De Cnocke een *tracélijn* naar het dorpsplein te leiden.

Nieuwe tracés voor Nieuwkapelle

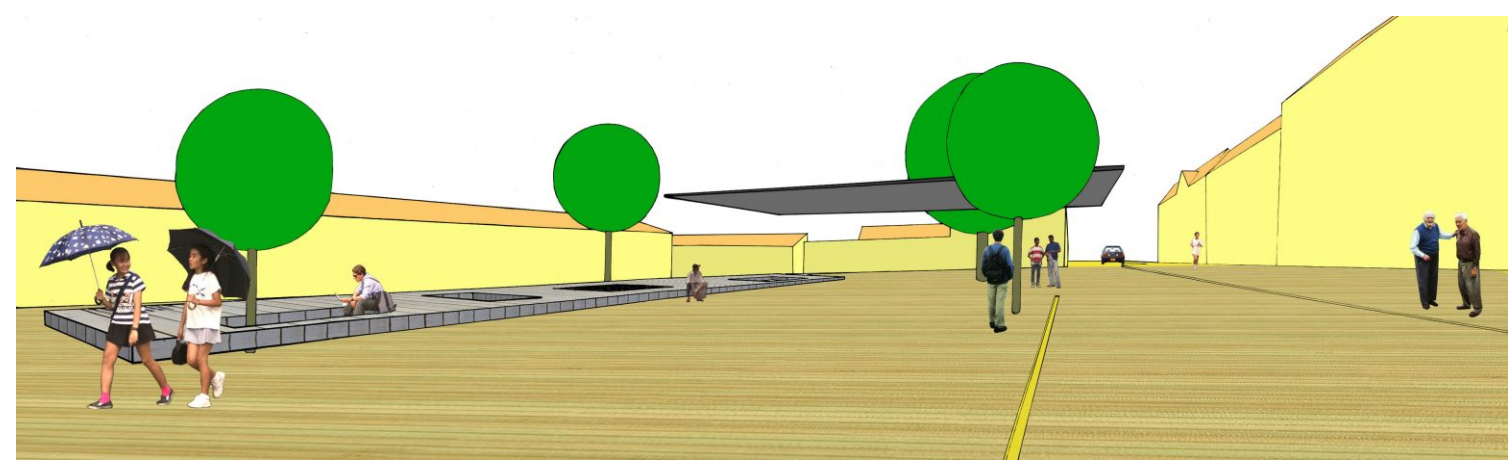
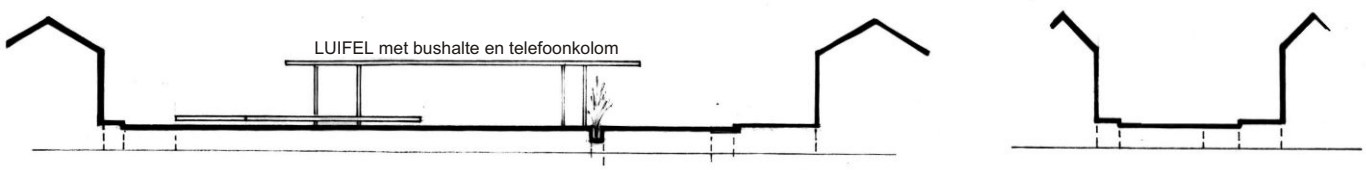
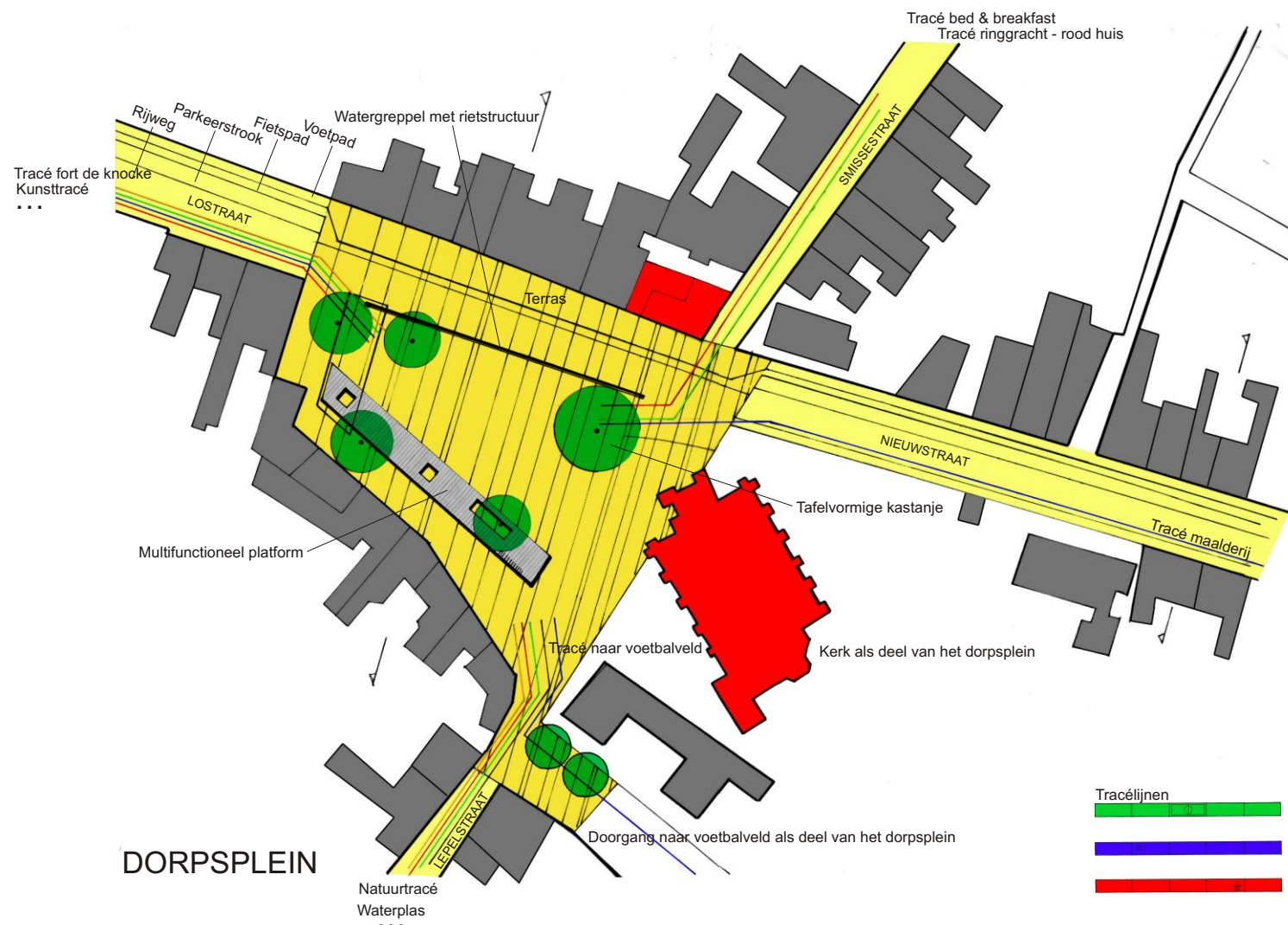
'TRACÉ'

1. afgebakende weg
2. <spoorwegen> lijn, baanvak
3. <weg- en waterbouw> ontwerp, schets van een bouwwerk en dergelijke

LEGENDE

Syntheseconcepts met:

- groen glacis door middel van boomstructuur en herinrichting waterplas;
- geel glacis over de wegen en gebouwde structuur met inbegrip van nieuwe wooninbreiding en herinrichting dorpsplein
- verschillende tracés:
 - secundaire wegenstructuur van kerkwegels;
 - tracé van dorpsplein naar voetbalveld
 - tracé van dorpsplein naar waterplas
 - tracé van dorpsplein naar IJzer en Fort De Cnocke
 - tracé van dorpsplein naar regionale fietsroute
 - kunsttracé
 - kapelletjestracé
 - fit-o-metertracé
 - tracé van dorpsplein naar ringgracht
 - tracé van dorpsplein naar B&B
 - tracé van dorpsplein naar speelplein
- verschillende activiteitskernen



Herinrichting invalswegen en dorpsplein

INVALSWEG VANUIT DIKSMUIDE EN LO (N364)

Materialisering: asfalt met geelachtige granulaten en toevoeging van okerpigment
 Profiel: (v.r.n.l.) verhoogd voetpad en fietspad in gele kleiklinkers, parkeerstrook, rijweg, verhoogd voetpad; zie schets dorpsplein. Herstel van de verkeersleefbaarheid met heraanleg van brede voetgangerszones en fietspaden, waarbij gestreefd wordt naar een maximum aan comfort en veiligheid voor de zwakke weggebruikers.

Er wordt gewed op het snelheidsremmend effect van het POORTEFFECT. Dit poorteffect verkrijgen we enerzijds door het 'GELE GLACIS' over Nieuwkapelle. We benadrukken de straatwanden in eerste instantie door middel van de uniforme kleurstelling en materialisatie van de gebouwde elementen, en door de versterking van de wand met bv. de inbreiding van sociale woningen. Het verschil in straatprofiel en straatmaterialisatie ten opzichte van de rest van de N364 werkt in tweede instantie als duidelijk signaal. Daar waar het secundaire tracé van basisschool langs speelplein naar maalterij de N364 kruist wordt het wegdek bovendien een weinig opgelicht en uitgevoerd in een geelachtige kleitegel. Anderzijds wordt het poorteffect bewerkstelligd door het 'GROENE GLACIS', met name de bomengordel die de invalsweg doorkruist.

SMISSESTRAAT - LEPELSTRAAT

Materialisering: idem als N364
 Profiel: verhoogd voetpad en fietspad in gele kleiklinkers, rijweg, verhoogd voetpad; zie schets dorpsplein.

De Smissestraat biedt reeds een voldoende gesloten karakter; de Lepelstraat krijgt een visuele buffer door de bomengordel die de dorpskern afbakt. Op deze manier wordt de straat meer naar het dorpsplein gericht en versterkt het centrumgevoel.

De heraanleg van de wegeninfrastructuur biedt voldoende mogelijkheden voor het heraanleggen van de rioleringsstelsels met scheiding van regenwater- en afvalwaterstelsel; dit item zal bij toekenning van de opdracht verder worden uitgewerkt door Alpha-Studieburo.

DORPSPLEIN

Het plein wordt opgevat als een weinig *verhoogd plateau* dat anders wordt gematerialiseerd dan de wegen waardoor het wordt bepaald. Dit materiaal wordt -ten behoeve van de textuur en nog eens het SNELHEIDSREMMEND EFFECT- aangebracht in in breedte en hoogte variërende stroken. Het plateau wordt opgevat als een soort 'tapijt in de huiskamer' van het dorp. Het dorpsplein wordt geconcipeerd als een *intieme plek*. Er wordt gedacht aan een vloerbedekking in geelachtige kleitegels, die worden aangebracht in in breedte variërende stroken. Tussen de stroken onderling is er telkens een miniem verschil in hoogte zodat een soort snelheidsremmende, plastische textuur ontstaat.

Opmerking:

In laatste instantie bereikte ons de mededeling dat de Afdeling Wegen en Verkeer gekant zou zijn tegen het gebruik van kleinschalige elementen voor het wegdek. Afhankelijk van het feit of dat ook plaatselijk het geval is, kan hier een andere materialisatie worden voorgesteld. We opteerden in de eerste plaats voor kleitegels of klinkers uit ecologische overwegingen en o.w.v. de textuureigenschappen..

We herkennen hier weer het 'GELE GLACIS'.

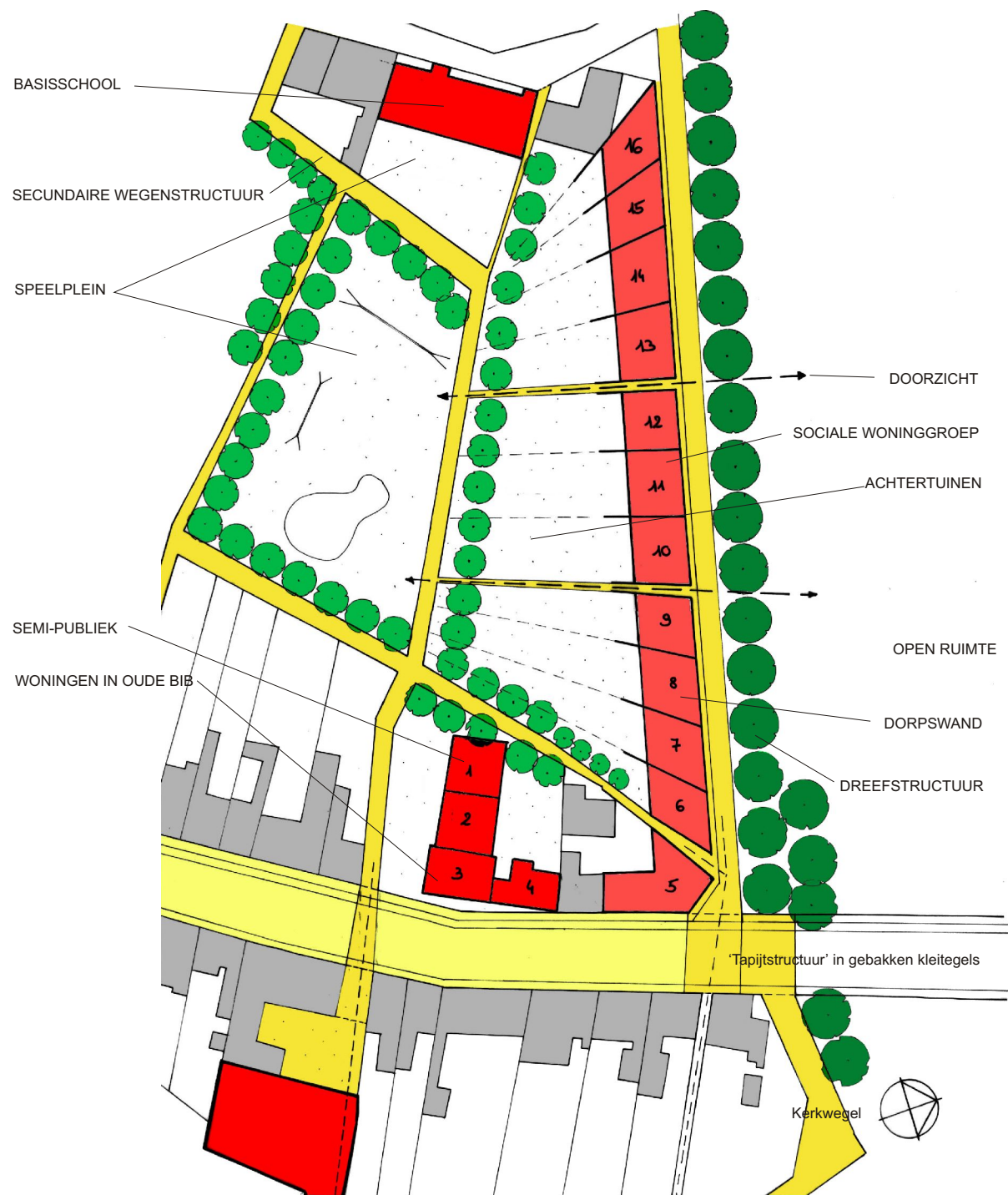
Waar nodig wordt de pleinwand geaccentueerd.

Dit kan enerzijds gebeuren door het kaleien van de woninggevels aan de randen van het plein. Anderzijds is er het multifunctionele platform aan de zijde van de lage woningen aan de kant van de Lepelstraat. Er wordt een informatiekaart - met onder meer de verschillende tracés vanop het dorpsplein - voorzien op het meubel. Op die manier wordt het dorpsplein ook INFORMATIE- EN RUSTPUNT, dat door de tracés verbonden wordt met het TOERISTISCHE CIRCUIT dat zich nu concentreert langs de IJzer. De kerk wordt meer bij het plein betrokken, er als het ware op geplaatst, door de bestaande kerkmuur iets naar achter te verplaatsen (na verplaatsen van een aantal graven, zo dat al mogelijk is). De overzijde van het plein wordt geflankeerd door een slanke luifel die een TELEFOON EN BUSHALTE herbergt.

Het zwaartepunt van het plein bestaat uit *open ruimte*, waar allerhande activiteiten kunnen plaatsvinden. TAFELVORMIGE KASTANJEBOMEN bieden schaduw en beschutting, en bieden aansluiting bij het groen dat de dorpskern omgeeft. Gekleurde *tracés* in het wegdek laden het plein op met activiteiten in de omgeving (zie schets).

De pleinruimte zelf wordt afgescheiden van de N364 die het plateau op pleinniveau doorkruist door een kleine WATERGREPPEL die begroeid is met RIET. Hier duikt het 'GROENE GLACIS' weer op.

Terrassen worden voorzien, ter breedte van voetpad, fietspad en parkeerstrook op de N364. Deze blijven iets hoger dan het pleinplateau.



ATELIERS, ONTMOETINGSCENTRUM, APPARTEMENTEN IN MAALDERIJ
SOCIALE WOONINBREIDING
 secundaire wegenstructuur | binnengebied | maalderij

De STRAATVERLICHTING wordt bewust subtiel voorzien in de vorm van indirecte verlichting op het dorpsplein zelf en van lichtlijnen langs de gevels van de 2 hoofdstraten. Voor de indirecte verlichting denken we aan een verlichting vanuit het multifunctionele platform, vanuit de greppel, begroeid met riet, en door middel van vloerspots die het loof van de kastanjabomen oplichten. Eventueel kunnen ook de tracélijnen een soort lichtende looplijn vormen.

Parkeren wordt geweerd en verwezen naar de parkeerstroken op de N364 en naar de doorgang naar het voetbalveld.

VOETBALVELD

De doorgang naar het huidige sportterrein kan namelijk verbreed worden door de aankoop van het naburige perceel. Hier wordt extra parkeergelegenheid voorzien. Het wegdek wordt op dezelfde wijze gematerialiseerd als het dorpsplein. Tafelvormige kastanjes refereren naar de bomen op het dorpsplein. Op die wijze worden voetbalveld en dorpsplein meer op elkaar betrokken.

Genereren van activiteiten

Het genereren van activiteiten beoogt naast het aantrekken van bezoekers meer werkgelegenheid, en dus meer economische draagkracht voor Nieuwkapelle.

Activiteiten kunnen op volgende plekken worden gegenerereerd:

- Herinrichting DORPSPLEIN (zie hiervoor).
- Inrichting sociale woonwijk met binnengebied als SPEELPLEIN dat ook betrokken kan worden bij de school.

Varia

Visie op het wooncomfort van de huidige woningen

Het gros van de woonhuizen is kleiner dan 54 m². 41 % van de woningen in de dorpskern zou niet over klein comfort beschikken. Klein wonen hoeft niet noodzakelijk een probleem te zijn. Belangrijke ontwerpprincipes voor ons zijn het inbrengen van licht, zichten, zo mogelijk hoogte van de binnenruimte en gecondenseerde nutsvoorzieningen.

Visie op wooninbreiding

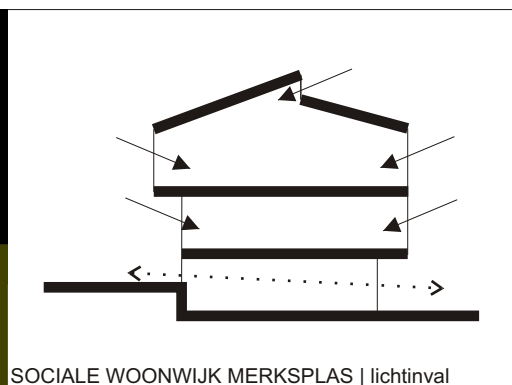
In eerste instantie wordt de zone bestemd voor de sociale woningen ingevuld. Tezeldertijd kan de oude bibliotheek worden ingevuld met extra woningen.

De projectdefinitie stelt de vraag naar de draagkracht van het dorp. Voor ons neemt de draagkracht van het dorp toe door de creatie van nieuwe inbreidingen. Op die manier wordt het functioneren van een kruidenier, bakker, slager en het openbaar vervoer terug mogelijk.

Vandaar dat we in tweede fase een inbreiding mogelijk zien langs de tweede zijde van het gecreëerde speelplein achter de sociale woningen, bv. in de vorm van een typologie met patiowoningen. In derde fase lijkt het ruimtelijk aangewezen het binnengebied met loodsen aan de Lostraat te verdichten. In vierde fase zou het open veld binnen de omringende bomengordel kunnen worden ingevuld. Een met de andere fases simultaan gebeuren zou het verdichten van zowel Lepelstraat als Lostraat kunnen zijn.



SOCIALE WOONWIJK MERKSPLAS



SOCIALE WOONWIJK MERKSPLAS | lichtinval



SOCIALE WOONWIJK RIJKEVORSEL



SOCIALE WOONWIJK RIJKEVORSEL





Herinrichting WATERPLAS.

Er wordt een stelplaats voor fietsers voorzien, parkeergelegenheid, natuurontwikkeling, ligweide en visaccommodatie, zoals gevraagd, en een zwembijver als daar toelating voor wordt verkregen. Bijkomend wordt een ECOLOGISCH-EDUCATIEF NATUURPAD voorzien; hierbij wordt ook de link gelegd met Fort De Cnocke en het natuurreservaat De Blankaert aan de andere kant van de IJzer. Zie verderop: natuurtracé.
De vraag kan worden gesteld of de wal tussen dorp en waterplas moet worden bewaard als men niet zeker is van toekomstige ontginning. De wal vormt in ieder geval vanuit visueel landschappelijk standpunt een barrière tussen dorp en plas. In ons voorstel hebben we de wal voorlopig verwijderd.

Activiteitsgenerator rond oude RINGGRACHT aanbrengen

De ringgracht kan worden gepromoot als archeologisch relict. Ter plaatse zou een informatiebord meer uitleg kunnen verschaffen.

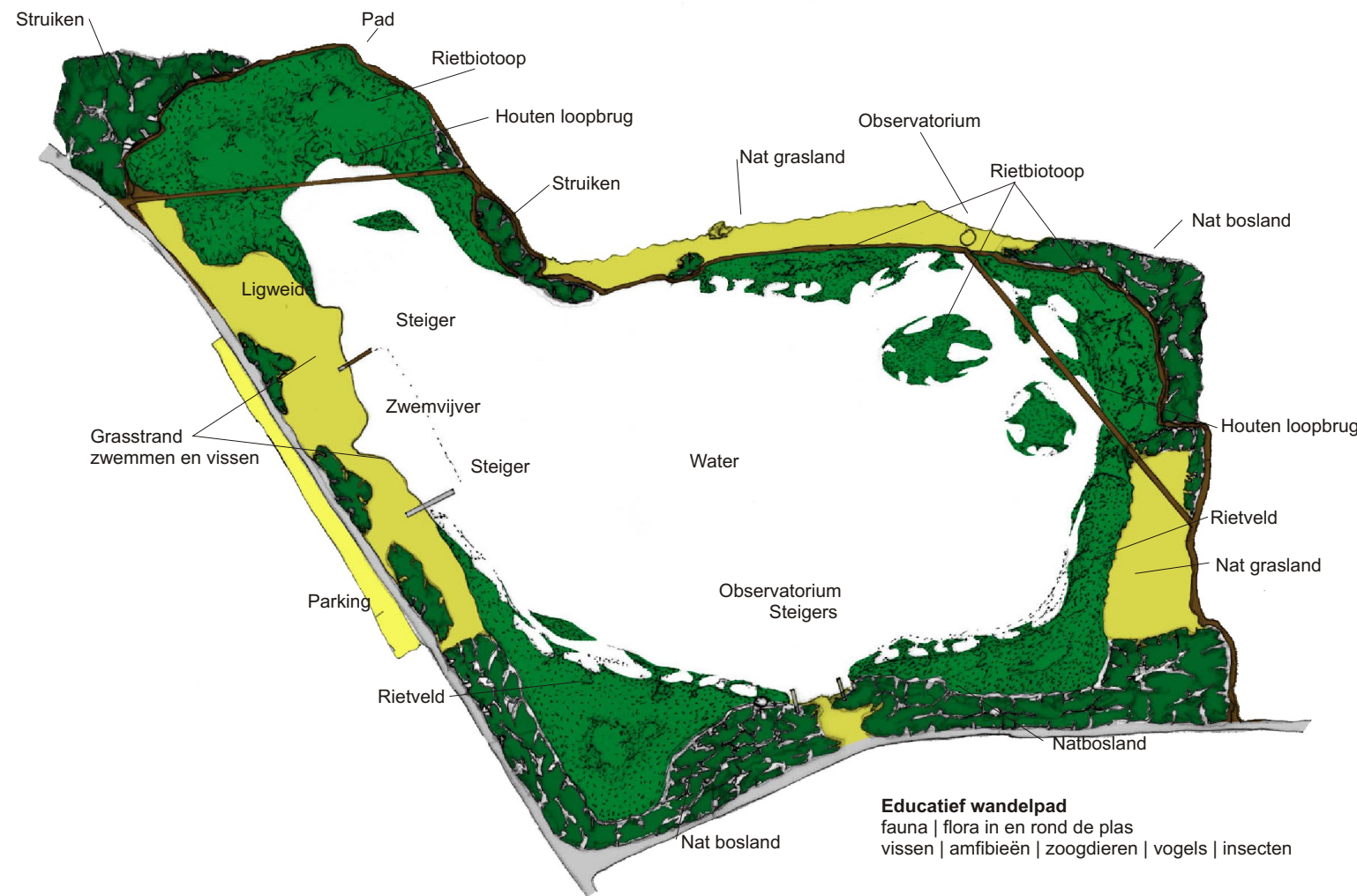
Activiteitsvoorstellen voor MAALDERIJ en oude GEMEENTESCHOOL

De oude maalderij biedt mogelijkheden tot gemeenschapsruimte, slaapgelegenheid, eventueel aangevuld met (kunstenaars)ateliers, café, e.a. De toren kan eveneens worden ingericht met woningen.

De oude gemeenteschool lijkt geschikt voor renovatie tot een aantal woningen (nader te bekijken), aansluitend bij de sociale inbreiding. Door afbraak van de overkapping achteraan het perceel kan een verbinding met het binnengebied van de sociale woningen en de maalderij worden bewerkstelligd. Op die manier krijgt ook de basisschool meer aansluiting bij de dorpskern.

Activiteitsvoorstellen voor KERK en VOETBALVELD houden uiteraard verband met cultuur en sport.

Door zowel de kerk als het voetbalveld als het ware een plaats te geven op het 'plateau' van het dorpsplein worden ze meer betrokken bij het dorpsgebeuren.



Kunst - tracé/glacis

Kunst kan in ons voorstel voor Nieuwkapelle vooral een meerwaarde creëren door een visie op stedelijkheid-landelijkheid, en door een mogelijke binding met het verleden die het concept versterkt. We probeerden dit reeds stedenbouwkundig te bewerkstelligen door middel van de referenties naar lijstructuren als dreven, watergreppels en rietstructuren, zandkleurige materialen, enz.

- We behandelden in het sfeerbeeld reeds een mogelijk 'KUNSTGLACIS' voor het dorpsplein (beeldsculpturen, geluidssculpturen, ...).
- Mogelijkheden liggen er ook in het versterken van de betekenis van de omringende bomengordel en van de secundaire wegenstructuur door middel van een soort 'KUNSTPARCOURS', dat nog moet worden ingevuld.
- Een interessante piste voor een extra layer lijkt ons de 'kunstopdracht' voor een VERLICHTINGSCONCEPT voor Nieuwkapelle. We gaven al de indirecte verlichting voor het dorpsplein aan en de lichtlijnen op de gevels van de N364. De tracélijnen in het wegdek zouden 's avonds een lichtlooptlijn kunnen vormen die ook waterplas, speelplein en voetbalveld aandoet.

Kunstprojecten die enige relatie vertonen met het concept voor Nieuwkapelle zijn bv.:

- Antwerpen 93 (kijkers die in de stad stonden opgesteld)
- Verlichtingsconcept
- Frames van Isa Genzken (cf. collectie Middelheim, Antwerpen)
- Timm Ulrichs (cf. tentoonstelling in Middelheim, Antwerpen in 2001)
- Christina Iglesias

WATERPLAS

Educatief wandelpad
fauna | flora in en rond de plas
vissen | amfibieën | zoogdieren | vogels | insecten

Tot slot nog een korte visie op procesverloop en budget.

PROCESVERLOOP

Voor het eventuele verdere verloop van het proces achten wij het vooreerst opportuun, na het eventuele toekennen van de opdracht, een verkennende vergadering te beleggen met de verschillende partners die bij het project betrokken zullen zijn (TEEMA met inbegrip van stedenbouwkundige Hardwin De Wever, en Alpha-Studieburo, VLM, VMM, Stad Diksmuide, WVI, Administratie Wegen en Verkeer, Provincie West-Vlaanderen, enz.).

Op die vergadering kunnen de verschillende eisen en wensen van de partners worden getoetst en kan de verdere aanpak en de regelmaat van samenkomst worden besproken. Zoals geldt voor elke structuurschets: ze is geen doel op zich; het ruimtelijk beleid moet evenzeer gericht zijn op het plannings- en besluitvormingsproces en de betrokkenheid van alle partners.

Met de expertise van Alpha-Studieburo op het vlak van wegeninfrastructuur, rioleringswerken, e.d. en de extra stedenbouwkundige expertise van Hardwin De Wever zien wij ons voldoende gesterkt om de uitvoering van het project tot een goed einde te brengen. Mocht het project op een bepaald moment onze capaciteiten overstijgen, dan spreekt het voor zich dat we hier de specifieke expertises voor zullen aantrekken.

Als architectenbureau zien wij ons in het bijzonder ook geschikt om actief samen te werken met sociale bouwmaatschappij De Mandel om de kwaliteit van het woningenbestand te bewaken.

We zien tevens een maatschappelijk draagvlak noodzakelijk en zijn bereid om via de door het stadsbestuur georganiseerde bewonersvergaderingen de buurtbewoners enthousiast te maken voor het project.

Samen met het team van de Vlaams Bouwmeester bekijken we graag in een vroege fase de mogelijkheden van het betrekken van kunstenaars in dit project. Voor ons lijkt het belangrijk dat stedenbouwkundige, architecturale en kunstconcepten op elkaar blijven afgestemd.

Voorstel timing 'Zevensprong voor (Nieuw)²kapelle

<p>Juli 2002: selectie ontwerpteam</p> <p>15 oktober 2002: voorleggen eerste structuurschets en budgettering</p> <p>15 november 2002: aanpassen voorliggende structuurschets na overleg stuurgroep</p> <p>20 december 2002: toetsing voorliggende structuurschets samen met de lokale bevolking</p> <p>1 februari 2003: definitieve goedkeuring van de structuurschets en budgetvorming</p> <p>31 maart 2003: voorleggen van voorontwerp met bijhorende raming (uitgesplitst per partner)</p> <p>1/04/2003 tot 1/10/2003: formele adviesprocedure binnen respectievelijke partners</p> <p>zomer/najaar 2003: toetsing van voorliggend ontwerp samen met de lokale bevolking</p> <p>zomer 2003: start opmaak ruimtelijk uitvoeringsplan</p> <p>1/12/2003: indienen volledig ontwerp dossier en uitvoeringsdossier</p> <p>1/2/2004: gunning uitvoeringsopdrachten</p> <p>1/4/2004 tot 31/3/2005: goedkeuring en uitvoering ontwerp</p>
--

BUDGETVISIE

Wij engageren ons om de uiteindelijke kostprijs van het project binnen het budget te laten passen. Het project kan eventueel gefaseerd worden. Naast de renovatie van het bestaande en de aanleg van het gescheiden rioleringsstelsel moet de herinrichting van de doortocht worden aangepakt. Voor deze aspecten is een specifiek budget voorzien.

Wat betreft de heraanleg van het publiek domein is het conceptueel belangrijk in eerste instantie de heraanleg van het dorpsplein en de doorgang naar het voetbalveld te realiseren. Het dorpsplein geeft reeds de aanzet naar de verschillende layers ('glacis' en 'tracés') die het totaalconcept wil gerealiseerd zien. Het budget hiervoor is waarschijnlijk deels te putten uit de budgetten voor de herinrichting van de doortocht, en deels uit de aanleg van het publiek domein.

Niet minder belangrijk in het concept zijn de bomengordel en de waterplas, elementen die in mindere of meerdere mate, en in fases kunnen worden uitgevoerd, afhankelijk van de speelruimte die het budget biedt.

Het semi-publieke binnenplein van de sociale woningen kan waarschijnlijk worden gefinancierd als integraal deel van het woningproject. De renovatie van maalterij en oude bibliotheek zijn in essentie private projecten, die mede via een Ruimtelijk Uitvoeringsplan kunnen worden gestuurd. Omdat kunst een integraal deel uitmaakt van ons concept is het niet ondenkbaar om - naast het in het kunstintegratiedecreet voorziene kunstbudget - een deel van het budget voor de inrichting van het publieke domein te besteden aan een kunstparcours (bv. Straatverlichting).

<p>TEEMA ARCHITECTENGROEP www.teema-architecten.com</p> <p>Architectengroep TEEMA beweegt zich op het vlak van architectuur, tuinen, stedenbouw en landschapsinrichting. Door de relaties tussen de verschillende activiteitsdomeinen heeft TEEMA een unieke en omvattende kijk op architectuur en aanverwante. TEEMA werd opgericht in januari 1997 door Paul Vandebussche, architect-tuinarchitect, en Edith Wouters, ingenieur-architect.</p> <p><i>Paul Vandebussche, architect-tuinarchitect</i></p> <p>Hij is architect (St-Lucas, Gent) en tuinarchitect (CMO, Antwerpen). In de jaren 1980, nog tijdens zijn 3^{em} jaar architectuur, startte hij de tuinfirma <i>Signatuur Tuinen</i> op en combineerde die tuinfirma met zijn studies. Later werd deze firma <i>Thema-tuinen</i>. Hieruit groeide ook Architectengroep TEEMA. Hij was meermaals betrokken bij internationale studie- en architectuurprojecten, zoals ILAUD (International Laboratory of Architectural and Urban Design) in Urbino. Vóór de oprichting van Architectengroep TEEMA begin 1997 werkte hij in het bureau van architect Jo Crepain (toen nog in Kapellen, nu gevestigd in Antwerpen-centrum), o.a. renovatie UCO-gebouw Gent, aan een woontoren op Java-eiland (Amsterdam, Nederland) en een sociale woonwijk in Amersfoort (Nederland).</p> <p><i>Edith Wouters, ir-architect Master in Bouwmanagement</i></p> <p>Zij is burgerlijk ingenieur-architect (KULeuven, grote onderscheiding) en Master in Bouwmanagement (De Naeyer, Sint-Katelijne-Waver). In 1992 studeerde zij enkele maanden aan het Istituto Universitario di Architettura di Venezia (Venetië, Italië). Zij volgde tevens twee jaar de cursus Monumenten- en Landschapszorg aan het Henry Van de Velde-Instituut te Antwerpen (grote onderscheiding). Zij volgde recent ook een postgraduaatsopleiding Stedenbouw aan het Instituut Sint-Lukas te Brussel. I Vóór de oprichting van Architectengroep TEEMA begin 1997 werkte zij in het bureau van Architectenvenootschap Meekels & Jacobs in Berchem. Sinds begin 2001 verleent zij in het <i>Internationaal Kunstcentrum deSingel</i> haar medewerking aan het programma Architectuur. Zij verzorgde er ook de coördinatie van het Jaarboek Architectuur Vlaanderen 2000-2001, uitgegeven door het Ministerie van de Vlaamse Gemeenschap.</p> <p><i>Hardwin Dewever, architect-stedenbouwkundige</i></p> <p>Hij is architect (1993, St. Lucas, Gent), gediplomeerde "Architectuurwetenschappen" (met alle optievakken in de Human Settlements, Post Graduate Centre Human Settlements (PGCHS, KULeuven) en Master in de Stedenbouw en ruimtelijke planning (1998, Henry Van De Velde Instituut, Antwerpen). In 1994-1995 werkte hij als architect op het architectenbureau Crolla-Nicolaes in Hoegaarden voornamelijk in de sector Woningbouw. In 1995-1996 werkte hij als architect aan de Stad Mechelen aan het ontwerp, de plannen en het bestek voor de restauratie van de stadsschouwburg en verschillende renovatieopdrachten aan publieke gebouwen. Van 1996 tot 1998 was hij ruimtelijk planner voor Stramien cv, Bureau voor ruimtelijke planning en management in Antwerpen waar hij instond voor structuurplanning en stedelijk ontwerp, en de heraanleg van de publieke ruimte. Van 1998 tot 2000 werkte hij als Associate Expert in Vinh Vity, Vietnam voor de Localising Agenda 21 van United Nations Centre for Human Settlements (UNCHS - Habitat) waar hij co-projectleider was in samenwerking met een lokaal team en communicatiespil tussen het lokale team, UNCHS, de KULeuven en andere lokale en internationale partners. Voor projectinformatie: http://www.un.org.vn/unag/habitat Tot op heden werkt hij als projectleider bij SOMA vzw, Stedelijke Ontwikkelingsmaatschappij Antwerpen waar hij verantwoordelijk is voor het planningsproces rond visievorming voor het Spoorwegemplacement Antwerpen-Noord en omgeving (Dam, Stuivenberg en Seefhoek) en voor gevarieerde ruimere taken rond visievorming van de gewenste ruimtelijke ontwikkeling van Antwerpen. Recent werkt hij op regelmatige basis bij Architectengroep TEEMA.</p> <p><i>Tom Wuyts, architect</i></p> <p>2002: consulent stedenbouw bij de Stad Antwerpen, projectleider 'bouwblokprojecten' Antwerpen Noord & projectmedewerker bij het planningsproces van Petroleum Zuid projectmedewerker bij Architectengroep TEEMA 2001: projectmedewerker bij Architectengroep TEEMA eerste jaar ruimtelijke planning te Gent 2000: diploma architect (onderscheiding), Henry Van De Velde-instituut te Antwerpen</p> <p><i>Matthew Edwards, architect</i></p> <p>2002: Contract work for TEEMA Architectengroep, Belgium. 2001- 2001:Junior Architect for ARGroup-ARTECO Thessaloniki, Greece. Projects included a luxury holiday home/ hotel on Skopelos. Joint responsibility for preparing a tender package in Greek and English for a prestige shopping centre with an international client. 1998 - 2000: Postgraduate Diploma in Architecture University of Portsmouth. 1997 - 1999: Architectural and Surveying Assistant for Gorham Rund Partnership Ltd. England. Sept. 1998 - Aug. 1999, part time. Sept. 1997 - Sept. 1998 full time. Involved in a variety of projects, mainly consisting of social housing designed to Life Time Home standards. Responsible for in the day to day running of sites and planning applications. 1993 - 1998: BA (Honours) Degree in Architecture, University of Portsmouth. 1991 - 1993: Diploma in Higher Education, Construction Management, University of Greenwich. Structural and materials engineering, construction law/economics, site management.</p> <p>Publicaties TEEMA architectengroep ImmoTrends Special Awards. Awards van de Belgische Architectuur. Palmares 2000. Kinesistenpraktijk te Zoersel, p. 10. Top Bouw Immotrends, Brussel. Catalogus "Supernova", 2000. Dubois Marc, Supernova, <i>Bauwelt</i>, vol. 91, nr. 37, oktober 2000, p. 3. Cordemans, Charly, De visie van het architectenbureau TEEMA - 9 architectuurprojecten, in <i>Ik ga bouwen</i>, februari 2002, nr. 247, pp. 40-57. Cordemans, Charly, De renovatie van de maand - Twee panden verbouwd tot lofts en galerie, in <i>Ik ga bouwen</i>, nr. 247, februari 2002, pp. 100-102. E.a.</p> <p>Tentoonstellingen TEEMA architectengroep - Groepstentoonstelling op Batibouw 2000 naar aanleiding van de nominatie voor de 'Belgian Architectural Awards 2000' met Kinesistenpraktijk te Zoersel. - Groepstentoonstelling 'Supernova' naar aanleiding van 'Brussel 2000' in Centrum Brussel 2000, Vanderborghthwarenhuis, Schildknaapstraat 50, 1000 Brussel. 07/09/2000 t.e.m. 22/10/2000. - Groepstentoonstelling op Batibouw 2001 naar aanleiding van de selectie voor de 'Belgian Architectural Awards 2001' met woning Telen te Brasschaat. - Groepstentoonstelling op Batibouw 2001 naar aanleiding van de selectie voor de 'Belgian Architectural Awards 2001' met woning Telen te Brasschaat. - E.a.</p> <p>Wedstrijden TEEMA architectengroep - <i>bekroning</i> European Koblenz, Duitsland: stedenbouwkundige en architectuurwedstrijd; - <i>bekroning</i> wedstrijd BBB, Gent met een gebouw voor cultuur en architectuur; - <i>vermelding</i> voor de wedstrijd station Helsinki, Finland, overdekking van de perrons; - <i>selectie</i> voor de wedstrijd European Mainz, Duitsland voor de herinrichting van een deel van de haven, met hotelinfrastructuur bewoning, universiteit en stedelijke pleinen; - <i>nominatie</i> voor de <i>Belgian Architectural Awards 2000 Prijs voor het bedrijfsgebouw van het jaar</i> met Kinesistenpraktijk te Zoersel - <i>1^{ste} laureaat</i>, besloten wedstrijd voor de bouw van 11 sociale woningen voor Bouwmaatschappij De Noorderkempen in Rijkevorsel (<i>Open Oproep van Vlaams Bouwmeester, 2000</i>)</p> <p>Projecten TEEMA architectengroep haalbaarheidsstudies voor de kolonies van Wortel- en Merksplas Kolonie; wedstrijdontwerp voor De Nieuwe Molens in Brugge; 11 sociale woningen in Merksplas voor Bouwmaatschappij De Noorderkempen (in uitvoering); 10 sociale woningen in Rijkevorsel voor Bouwmaatschappij De Noorderkempen (in uitvoering); renovatie van zwembaden op de IC Camping in Nieuwpoort voor Toerisme Vlaanderen (gerealiseerd); e.a.</p>
