



TIENEN BS INBREIDING

BSGO 't KLEIN ATHENEUM

OUDE VESTENSTRAAT 14

3300 TIENEN

[SMaR-MONaRCH]

Ontwerp voor een Maatschappelijke Ruimte

brussel 02 05 31

woord vooraf

De opdrachtomschrijving splitst zich op in twee onderdelen enerzijds een masterplan met algemene visie op de site (waarbij de visie op lange termijn in een ruimer kader uitgewerkt wordt) En anderzijds een concreet antwoord op korte termijn dat voldoet aan de huidige noodzaak en gekaderd wordt in een langetermijnvisie

VISIE VAN HET ONTWERPTEAM

1. VOORSTELLING VAN TV SMar-MONaRCH.

De werkwijze van SMar - MONaRCH gaat uit van een systematische planningsmethode waarbij diepgaande analyses gebeuren van de behoeften van de opdrachtgevers, de gebruikers en omgeving in samenhang met de ruimtelijke en structurele analyse van de omgeving en het gebouw.

- Hierbij worden na analyse van de ruimtelijke en financiële mogelijkheden binnen de stedenbouwkundige en sociale context de mogelijkheden onderzocht waarna de conceptuele uitgangspunten geformuleerd worden die als basis kunnen dienen voor de uitwerking van een concreet project.
- SMar-MONaRCH maakt eveneens voorstellen voor programmatische invulling en concrete realisatie hiervan met begeleiding van integratie in de buurt en openstelling van de infrastructuur
- SMar vzw verzorgt in deze samenwerking de sociologische en programmatische analyses en voorstellen
- MONaRCH-architectuur verzorgt hierbij in nauwe samenwerking de stedelijke en architecturale studies en concepten
- Rolf Vansteenwegen verzorgt hierbij in nauwe samenwerking (van bij het begin) de structurele omkadering
- Bureau Bouwtechniek verzorgt als gespecialiseerd bureau de correcte en stipte uitvoering van het project met grondig budget en timingbeheer

2. DOELSTELLING > streven naar kwaliteitsvolle maatschappelijke ruimte.

Voor de TV SMaR - MONaRCH is architectuur meer dan de traditionele omschrijving die architectuur kenmerkt als vorm, functie en stabiliteit. Architectuur is uit te breiden naar ruimte, programma en tijd. Hierbij komen de dynamische aspecten van de ervaring en gebruik als ook de statische aspecten van het gebouw aan bod. De visie van gebruiker, opdrachtgever wordt geplaatst t.a.v. de ruimte.

- De architecturale kwaliteiten die hierbij worden nagestreefd moeten samen met een maatschappelijk programma de ontwikkeling van welzijn, persoonlijke ontplooiing en sociaal contact zo optimaal mogelijk ondersteunen. De hierbij gecreëerde ruimte noemen we de maatschappelijke ruimte.
- Voorzieningen met een welzijn- of ontwikkelingsbevorderende bestemming kunnen ontwikkeld worden tot centra waar sociaal kapitaal wordt gecreëerd.
- Door het maatschappelijk programma en de ontwikkeling van sociaal kapitaal centraal te stellen wil SMaR een meerwaarde geven aan de voorzieningen die ten dienste staan van de gemeenschap.

3. MAATSCHAPPELIJK EN ARCHITECTURAAL CONCEPT > multi-optieprojecten.

Vanuit maatschappelijk en architecturaal standpunt streven we het idee multi-optieprojecten na dat zich uit als een samenstelling van een gebouw met complexe functionaliteit waarbij de infrastructuur zowel vormelijk, structureel als naar duurzaamheid, flexibiliteit als de creatie van maatschappelijke ruimte ondersteunt.

1. Multifunctionaliteit

- verschillende functies in éénzelfde gebouw laten plaatsvinden
- multifunctioneel gebouw kan bijdragen tot de ontwikkeling van sociaal kapitaal en de leefbaarheid van een buurt, wijk of stad
- gedeeld gebruik van de beschikbare ruimte leidt automatisch tot intensiever en dus kostenefficiënter gebruik van de beschikbare ruimte.

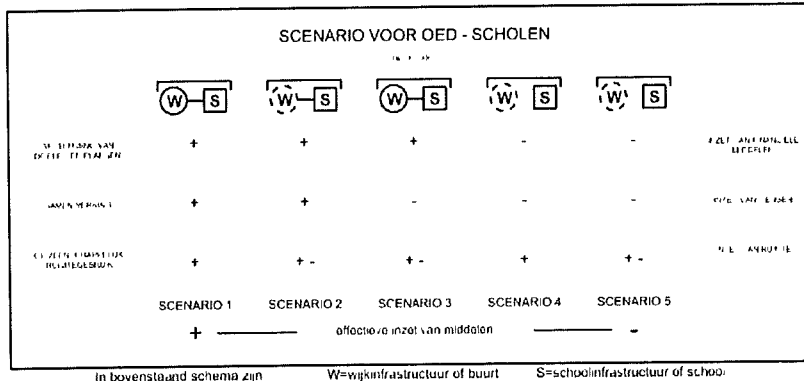
2. Flexibiliteit

- tijdelijke wijzigingen in het activiteitenprogramma of het aantal gebruikers probleemloos opvangen.
- Zonder aanpassingswerken en dus extra kosten

3. Duurzame functionaliteit

- de gebouwen moeten zodanig ontworpen worden dat ze hun functionaliteit lange tijd blijven behouden ondanks de veranderende eisen van verschillende gebruikers
- Op die manier kunnen hoge verbouwingkosten of vroegtijdige afbraak vermeden worden
- Tijdens het ontwerp wordt met mogelijke toekomstige bestemmingswijzigingen rekening gehouden

4. Wetenschappelijke planningsmethodes



SCENARIO 1 Een eerste scenario zou kunnen zijn dat scholen ervoor kiezen om zeer nauwe samenwerking-verbanden met organisaties aan te gaan en die organisaties integraal in het schoolgebouw te huisvesten. In dit scenario worden doelstellingen en plannen op elkaar afgestemd en wordt er permanent met elkaar vanuit een gemeenschappelijke pedagogische visie gewerkt.

SCENARIO 2 Een tweede scenario zou erin kunnen bestaan dat scholen ruimte ter beschikking stellen aan organisaties op vaste tijdstippen maar deze niet permanent huisvesten. Doelen en plannen worden op elkaar afgestemd en men pleegt overleg. Daarnaast wordt er ook gedurende de tijd dat de organisatie in de school actief is zeer nauw samengewerkt.

SCENARIO 3 Een derde scenario zou erin kunnen bestaan dat scholen ruimte ter beschikking stellen aan organisaties op vaste tijdstippen maar deze niet permanent wensen te huisvesten. De doelstellingen en de plannen van de betrokken partners worden op elkaar afgestemd en men pleegt regelmatig overleg maar er wordt niet nauw met elkaar samengewerkt.

SCENARIO 4 Een vierde scenario zou erin kunnen bestaan dat de school en organisaties wel permanent in hetzelfde gebouw worden gehuisvest maar dat er geen sprake is van afstemming van doelen en plannen of samenwerking. In dit scenario maken school en organisatie gebruik van gemeenschappelijke ruimtes maar functioneren voor de rest los van elkaar.

SCENARIO 5 Een vijfde scenario bestaat erin dat een school ruimte gaat aanbieden aan organisaties op occasionele basis. Er is echter geen sprake van samenwerking of een afstemming van doelen en plannen. Een voorbeeld hiervan is het openstellen van een turnzaal voor een plaatselijke sportclub.

- architecturaal ontwerp wordt voorafgegaan door een wetenschappelijke analyse van de noden van de potentiële gebruikers (behoefteonderzoek)
- vermijden dat een gebouw wordt opgetrokken dat niet of slechts ten dele kan beantwoorden aan de werkelijke noden van haar gebruikers.

5. Rationeel economisch ontwerp

- kostenefficient wordt bouwen op het vlak van voorziene oppervlakte, constructiekwaliteit, functionaliteit, rationeel energiegebruik, onderhoud en veiligheid
- kostenbesparende maatregelen mogen niet ten koste gaan van omgevingskwaliteit en comfort

4. Het concept > de MULTI-OPTIESCHOOL

Het concept van multi-optieschool zoals wij het omschrijven houdt multifunctioneel gebruik van schoolgebouwen in. Dit betekent dat de school niet enkel de rol van school (in strikte zin) vervult maar gaat functioneren als sociaal en maatschappelijk centrum waarbij naast de hoofdactiviteit van school ook een resem andere functies aan bod kunnen komen.

Troeven van de multi-optieschool

- De school stelt zich open op tegenover de gemeenschap wat bijdraagt tot de verwerving van sociaal kapitaal
- Grotere kostenefficiëntie door intensiever gebruik van de beschikbare oppervlakte waardoor de bekostiging van kwaliteitsvolle infrastructuur haalbaar wordt
- Meer oppervlakteflexibiliteit waardoor scholen gemakkelijker kunnen anticiperen op evoluties in leerlingenaantallen en over- of onderbezetting kunnen vermijden
- Kwaliteitsvolle infrastructuur voor buitenschoolse vormingsactiviteiten
- Door het samenbrengen van middelen kan een kwaliteitsvolle infrastructuur gerealiseerd worden die ten dienste staat van de gemeenschap en de school

4.1. Het schoolgebouw als maatschappelijke ruimte

- Scholen kunnen een cruciale rol spelen binnen de stedelijke samenleving
- Multifunctioneel gebruik van onderwijsinfrastructuur door verschillende groepen vereist een aangepaste organisatie van ruimte. Daarom moet men bij het opstarten van een dergelijk project op de nodige expertise kunnen rekenen. Hierbij wordt sterk de nadruk gelegd op
 - het detecteren van de behoeftes aan onderwijs- en vormingsactiviteiten binnen een bepaalde buurt of gemeente
 - de rationele planning van de voorzieningen om aan deze behoeftes tegemoet te kunnen komen
- De multi-optieschool krijgt haar unieke karakter door de mate waarin de betrokken partijen samenwerken vanuit een gemeenschappelijke visie en de maten waarin ze gebruik kunnen maken van hetzelfde gebouw

- Door intensiever gebruik van het gebouw, niet door bezuiniging op oppervlakte of op de kwaliteit van de bouwmaterialen
- Een fictief voorbeeld.
 - Volledige nieuwbouw van een basisschool (lager en kleuteronderwijs) voor 319 leerlingen, gecombineerd met een gemeenschapscentrum (taalcursussen, crea-activiteiten, gezondheidspreventie, sport, audiovisuele kunsten, muziek) en een bibliotheek / mediatheek
 - Uit pedagogisch en organisatorisch oogpunt worden niet alle ruimtes multifunctioneel gemaakt Dit omwille van de persoonlijke band die leerlingen en leerkrachten met hun klaslokaal ontwikkelen.
 - Ook het gemeenschapscentrum kan, naast de multifunctionele ruimtes, gebruik maken van eigen lokalen
 - Andere ruimtes, die vaak onderbezet zijn, maar ook noodzakelijk zijn om de onderwijskwaliteit te waarborgen (polyvalente zaal, turnzaal, groepsruimte, bibliotheek,) wel door meerdere groepen worden gebruikt

4.3. Oppervlakteflexibiliteit

- Doordat verschillende vormingsinstanties in hetzelfde gebouwencomplex zijn ondergebracht verkrijgen zowel de school als externe organisaties oppervlakteflexibiliteit
- Volgens de evolutie van het aantal leerlingen, kunnen gemeenschapslokalen een onderwijsbestemming krijgen en omgekeerd.
- In bovenstaand voorbeeld wordt een oppervlakteflexibiliteit voorzien van 270 m² Hierdoor kan de school een stijging van 100 leerlingen aan zonder dat er plaatsgebrek optreedt Indien er een daling van het leerlingenaantal optreedt komt automatisch meer ruimte vrij voor buurtactiviteiten zonder verlies aan kostenefficiëntie door leegstand Van belang hierbij is dat de school altijd voorrang krijgt op het buurtcentrum
- Door in een gebouw oppervlakteflexibiliteit in te bouwen wordt er geanticipeerd op problemen ivm uitbreidingsmogelijkheden waarmee veel scholen in binnenstedelijk gebied te kampen hebben

4.4. De school ondersteunt de ontwikkeling van sociaal kapitaal

- Door het gemengd gebruik van faciliteiten kan kwaliteitsvolle infrastructuur aan andere organisatie aangeboden worden Al te vaak laat de huisvesting van recreatieve of vormingsprojecten in stedelijke buurten te wensen over (verouderde en onaangepaste infrastructuur die ook niet altijd aan de veiligheidsnormen voldoet)
- Door de integratie van verschillende vormingsactiviteiten met een verschillend doelpubliek in één gebouw wordt een plaats van en voor de hele gemeenschap, een soort ankerpunt voor de sociale cohesie binnen een buurt
- De school wordt ook ontdaan van haar klassieke onderwijsimago Doordat er een verscheidenheid is aan ruimtes kan er

- met verschillende groepsgrootten of individueel gewerkt worden
- Het bouwen van een multi-optieschool is door haar kostenefficiëntie op langer termijn een goed alternatief voor onderwijshuisvesting. Met een beperkt budget kan een kwaliteitsvol gebouw worden opgetrokken dat aangepast is aan de hedendaagse noden maar ook de nodige variabiliteit bezit om aan toekomstige noden te beantwoorden.
- Een schoolgebouw kan zo ontworpen zijn dat het zich kan aanpassen aan andere dan onderwijsnoden binnen de buurt Ook in die zin is een multi-optiegebouw een gebouw dat zich openstelt naar een gemeenschap

4.5. Functie of gebruik

Wat en welke taak onderwijs moet vervullen heeft niet alleen invloed op de pedagogische omkadering door het personeel, maar heeft ook rechtstreeks invloed op de ruimte Als we bijvoorbeeld denken aan de verschillende vormen van kennisoverdracht die nu gehanteerd worden en die vroeger binnen het ex-cathedra onderwijs niet aan bod kwamen, dan is het duidelijk dat de vereisten die nu aan een lokaal gesteld worden anders zijn dan in het verleden. (dit kan ook voor andere programma's worden gesteld) De klaslokalen mogen hierbij geen beperking zijn voor de variatie van pedagogische aanpak We moeten naar zo weinig mogelijk rigide lokalen streven, zonder dat ze aan eigenheid inboeten De variabiliteit in functie beïnvloedt hier sterk de vorm.

Een ander aspect van aanpak van het schoolgebouw vinden we binnen de functionele toevoeging waarbij reeds in de school aanwezige facetten zoals sport, recreatie, cultuur en gezondheidszorg versterkt worden vanuit de buurt Door gebouwen of gebouwdelen meerdere functies te laten aannemen ontstaat een vermenging van schoolfuncties en buurtfuncties

4.6. Stabiliteit en structuur

De structuur van een gebouw met publiek karakter moet de mogelijkheid van wijziging in ruimte en functie kunnen ondersteunen

In de constructie van een gebouw kan een onderscheid gemaakt worden tussen de vaste, dragende elementen en de niet dragende elementen Deze constructiemethode maakt het echter moeilijk om fundamentele ruimtelijke wijzigingen door te voeren Het door ons voorgestelde model is in die zin bestand tegen evoluties doorheen de tijd, daar voor een constructie met een dragende structuur en niet dragende invulwanden gekozen wordt Hierdoor is een grote flexibiliteit in plan mogelijk In de meeste gevallen valt dus skeletbouw te verkiezen

Waar nodig kan op zeer eenvoudige wijze een nog grotere graad aan flexibiliteit gecreeerd worden door gebruik te maken van lichte, verplaatsbare wanden die toelaten dat ruimtes opgedeeld kunnen worden

4.7. Vorm

We stellen niet alleen een vormelijkheid of ruimte voor die alleen aangepast is aan functie, maar ook voor duidelijke hedendaagse vormgeving omdat deze het meest betekenis kan doordrukken naar de toekomst. Deze kan ook door zijn kracht de uitdrukking kan zijn voor 'culturele duurzaamheid'. Schoolgebouwen uit de 19^{de} eeuw, hoewel ze vaak niet aan de normen voldoen, kunnen als zeer bruikbaar beschouwd worden door hun nadrukkelijke vormelijke aanwezigheid en de hoge kwaliteit die nagestreefd werd.

4.8. Tijd

Een gebouw wordt doorsnee slechts een deel van de tijd gebruikt, de gebruiksintensiteit is afhankelijk van de tijd. Voor een schoolgebouw is bijvoorbeeld in de vakantieperiode de gebruiksintensiteit zeer laag. Binnen het model van OED-scholen trachten we de gebruiksintensiteit op te trekken door invulling met andere functies in specifieke periodes. Dit kan natuurlijk niet gebeuren voor alle soorten lokalen, maar gebeurt bij uitstek voor lokalen die niet eigen zijn aan één gebruikersgroep (dus in eerste instantie niet de klaslokalen in basisscholen, maar wel turnzalen, eetruimten, speelplaatsen, expressielokalen, etc.). Deze lokalen kunnen toegewezen zijn aan een andere organisatie, in theorie kunnen ze zelfs behoren tot een andere infrastructuur, bijvoorbeeld een sportcomplex dat in hetzelfde stedelijke bouwblok gelegen is. Klaslokalen blijven bijgevolg eigen aan de school en worden per definitie niet door anderen gebruikt of gedeeld in de tijd.

4.9. Ruimte

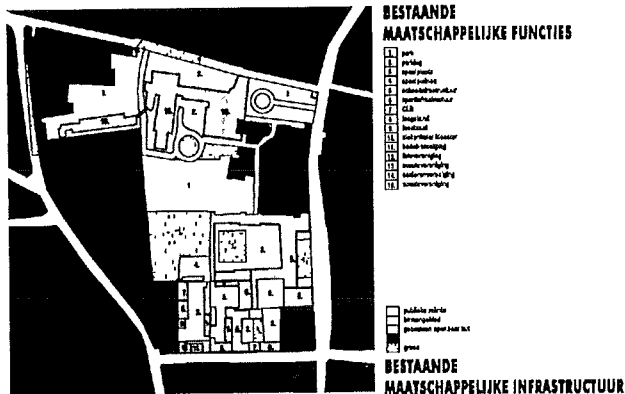
Binnen OED-projecten streven we naar ruimtelijke flexibiliteit en interactie tussen de verschillende ruimten en functies die er plaats vinden. Door het creëren van afsluitbare gehelen kan een gemeenschappelijk te gebruiken gebouwdeel zowel tot het ene gebouwcomplex als het andere behoren. Bovendien kunnen de verschillende delen van een gebouwcomplex gemakkelijk afzonderlijk gebruikt worden als het ontwerp toelaat dat circulatie in het complex gescheiden kan gebeuren en er meerdere toegangen gecreeerd worden.

B) MASTERPLAN (visie op lange termijn)

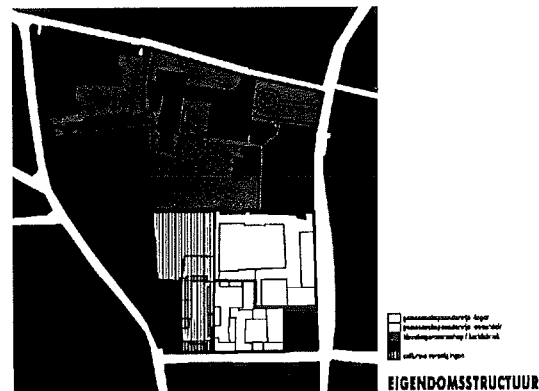
5. Inleiding

Bij een ingreep in gebouwen is het **noodzakelijk zowel een korte als een lange termijnvisie** op te bouwen het onmiddellijk inspelen op dringende behoeften en het zoeken naar toekomstgerichte, duurzame oplossingen. De lange termijn is moeilijker beheersbaar. Wel kan er bijvoorbeeld door tendensbepaling binnen de evolutie in gebruikersaantal enerzijds en de leeftijdsstructuur in de buurt anderzijds een zicht bekomen worden op wat de mogelijk te voorspellen evolutie voor de komende jaren zal zijn. Op iets langere termijn bestaat echter geen zekerheid. Externe en interne factoren kunnen tot relatief plotselinge wijzigingen in de evolutie leiden. Deze zijn niet zo vlot op te vangen binnen een traditioneel bouwprogramma (het duurt immers steeds een aantal jaar voor een gebouw gerealiseerd is,) Flexibiliteit, of ook aanpasbaarheid, is een belangrijk gegeven in een (school)gebouw. Binnen het concept van de OED-school wordt dit opgelost door een uitbreiding of inkrimping van activiteiten naar de buurt, of door herprogrammering van aan de school toegevoegde functies mits we ervan uitgaan dat de school als minst flexibele element in de structuur de prioriteit krijgt op de andere aanwezige functies.

Voor het masterplan is het nodig om een iets ruimere blik te werpen op het gebouwcomplex en zijn omgeving en dit zowel op het vlak van stedenbouw, architecturaal programma en maatschappelijke ruimte.



AFBEELDING 1



AFBEELDING 2

Deze liggen allen ten westen van de site (parochiecentrum, ziekenhuis) naast twee quasi leegstaande en ongeschikt geachte gebouwen van de basisschool. Vanuit dit oogpunt kiezen we ervoor om uit strategische (programmatische mogelijkheden voor hergebruik open latend), architecturale redenen (net deze gebouwen hebben in de site de grootste architecturale kwaliteiten) de gebouwen aan nummer 8 van de Oude Vestenstraat niet af te breken. De gebouwen zijn weliswaar niet geschikt voor een kleuterschool maar na enige studie best wel bruikbaar binnen een andere context. Bij verdere ontwikkeling van een visie op lange termijn stellen we dan ook voor dat er een degelijke studie gemaakt wordt van de behoeften in zowel de school als naar de buurt toe, zodat de gebouwen wel hun nut kunnen bewijzen (momenteel worden gebouwen van mindere kwaliteit wel gebruikt in het parochiecentrum, dus zijn er zeker wel zinvolle alternatieven te vinden voor hergebruik van deze gebouwen.)

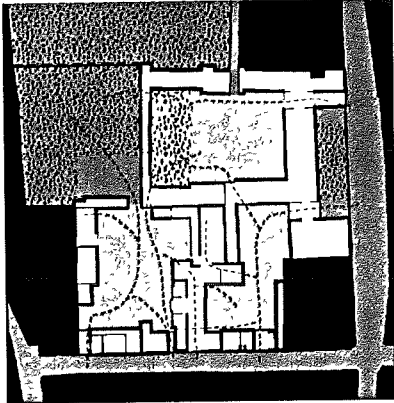
In eerste fase stellen we bijgevolg voor dat deze gebouwen behouden blijven. Dit maakt het noodzakelijk (met het oog op flexibiliteit naar de toekomst om de uitbreiding van de kleuterschool aan de andere kant te voorzien

7. RUIMTELIJKE VOORSTUDIE

In deze ruimtelijke voorstudie onderzoeken we voor al de mogelijke verbindingen tussen de gebouwen, gebouwgroepen en mogelijke organisatie op grote schaal hiervan

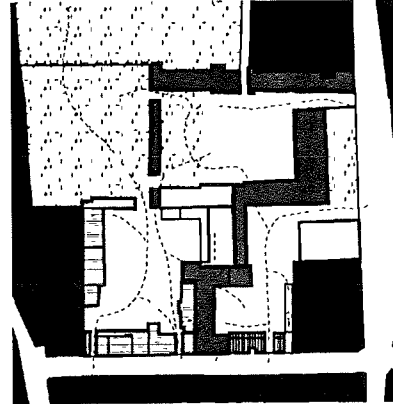
7.1. Ruimtelijke structuur

Alhoewel de site veel toegangen kent wordt ze (zoals meestal) sterk gedomineerd door ruimtelijk barrières die in veel gevallen hun nut hebben, maar soms ook verdere ontwikkelingen in de weg staan. Hierbij valt zelfs op dat hoewel het atheneum en de basisschool tot dezelfde scholengroep behoort dat er slechts één verbinding is tussen beide. Bovendien liggen naast de school een aantal groengebieden die door eenvoudige ingrepen toegankelijk zouden kunnen gemaakt worden (afb 3 ,4 , 5 en 6)). Een eenvoudige afbraak van garageboxen en een weinig kwalitatief gebouw (scouts) zou bovendien de hele site kunnen opentrekken en een meerwaarde kunnen betekenen voor zowel het 'parochiecentrum' als de gemeenschapsschool. Uitwisseling van infrastructuur (bijvoorbeeld door gebruik van de lokalen op n°8 in de Oudevestenstraat) zou mits gemeenschappelijk gebruik van de terreinen een aanzienlijke ruimtewinst opleveren.



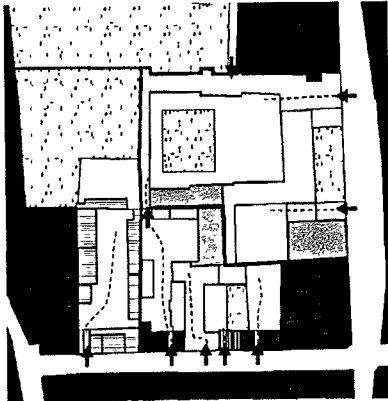
- Lichte steenwerk
 - Donkere steenwerk
 - Lichte vloer
 - Donkere vloer
 - Lichte muur
 - Donkere muur
- NIJVE BLOKOPPLEIDING INFRASTRUCTUUR
VIAAR DEE

AFBEELDING 5



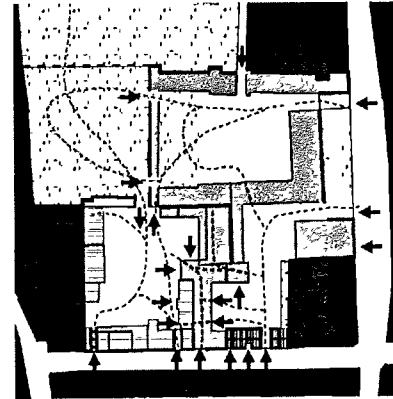
- Lichte steenwerk
 - Donkere steenwerk
 - Lichte vloer
 - Donkere vloer
 - Lichte muur
 - Donkere muur
- NIJVE BLOKOPPLEIDING INFRASTRUCTUUR
VIAAR DEE

AFBEELDING 6



- Lichte steenwerk
 - Donkere steenwerk
 - Lichte vloer
 - Donkere vloer
 - Lichte muur
 - Donkere muur
- NIJVE BLOKOPPLEIDING INFRASTRUCTUUR
VIAAR DEE

AFBEELDING 3

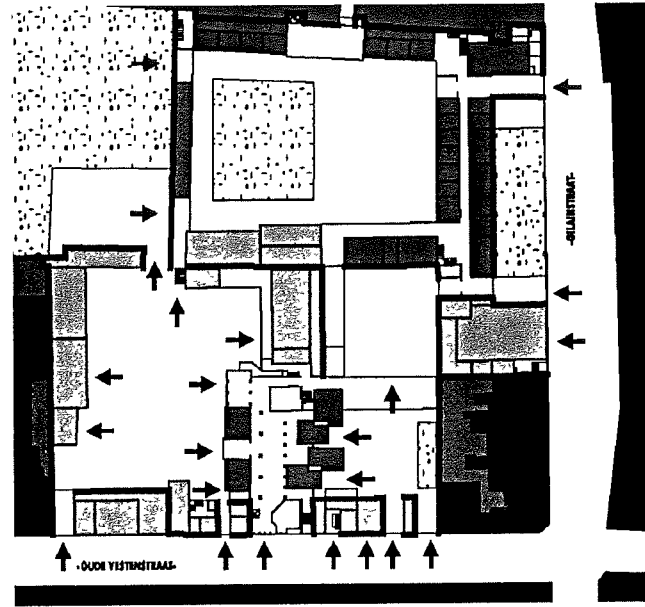
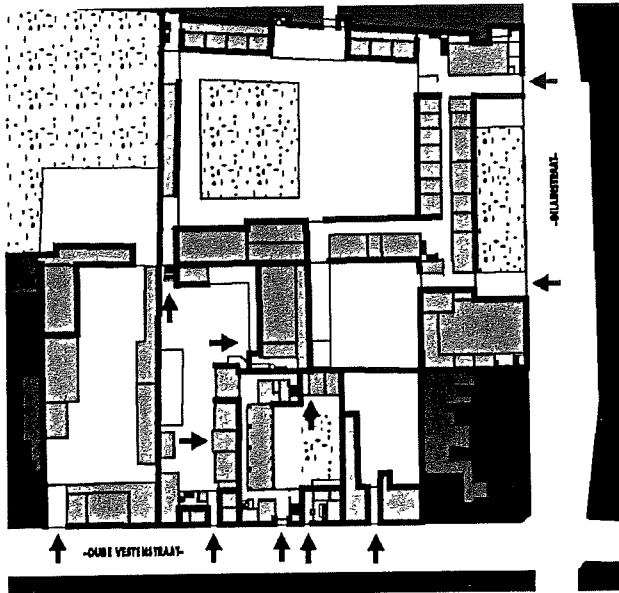


- Lichte steenwerk
 - Donkere steenwerk
 - Lichte vloer
 - Donkere vloer
 - Lichte muur
 - Donkere muur
- NIJVE BLOKOPPLEIDING INFRASTRUCTUUR
VIAAR DEE

AFBEELDING 4

De schoolgemeenschap kan vanuit deze doorbraken in grenzen een sterkere éénheid bekomen en als entiteit sterker naar voor komen. Het opentrekken betekent hierbij niet alleen een functionele verbetering maar ook een ruimtelijke (meer openheid en een groter ruimtegevoel) wat sterk overeenkomt met de uitstraling waar de school als gemeenschapsschool voor wil staan (grote openheid, toegankelijk voor iedereen) (afb 7 en 8)

DE SCHOOLGEMEENSCHAP



8. PROGRAMMATISCHE VOORSTUDIE

Vanuit het algemene concept of masterplan wordt de behoefte vastgesteld voor het maken van een voorstudie alvorens een beslissing te nemen over de aanpak van de infrastructuur

Daar de scholenbouwproblematiek niet los kan gezien worden van een ruimere **maatschappelijke context** (zie ook: **omschrijving van de doelstellingen van het gemeenschapsonderwijs**), moet aandacht besteed worden aan zowel een schoolonderzoek als een buurtonderzoek ('om hun pedagogische taak zo goed mogelijk te vervullen moeten de scholen van het gemeenschapsonderwijs streven naar goede contacten en een vruchtbare wisselwerking met de lokale gemeenschap'-citaat uit het pedagogisch project van de gemeenschapsschool)

Het schoolonderzoek zal bestaan uit een studie van

- de visie en werking van de school
- de evolutie van de school naar de toekomst toe
- is het gebouw aangepast aan de huidige én toekomstige noden
- wie maakt gebruik van de school en wat zijn hun noden

buurtonderzoek

- hoe is de levenskwaliteit in de buurt?
- welke socio-culturele behoeften zijn er en welke mogelijkheden worden er geboden?

Vanuit de gebruikte methodiek wordt het belang van het project gezien als bevordering voor meer ontwikkeling en levenskwaliteit in de buurt met het oog op de verbetering van het sociaal kapitaal. Binnen dit idee dient onderzocht hoe en welke buurtgerichte activiteiten in het schoolgebouw (leegstaande gebouwen) kunnen worden ondergebracht. En met welke organisaties er samengewerkt kan worden om tot een nuttige uitwisseling te komen (bijvoorbeeld met gebruik van de open ruimte zie schema). Bij de programmatische invulling van het gebouw wordt aandacht besteed aan de integratie van buurtgerichte activiteiten binnen de school: een **dubbel gebruik van infrastructuur** door buurt en school. Hiervoor worden zowel organisatorische als architecturale oplossingen voorgesteld.

Tenslotte wordt een voorontwerp voor het schoolgebouw voorgesteld. Dit voorontwerp is een architecturale interpretatie van de gegevens en inzichten die uit het onderzoek naar voor komen.

Eerste beschouwingen (vanuit de ruimtelijke analyse) doen vermoeden dat programma's zoals verder gezet onderwijs (levenslang leren), de betrekking van jeugdverenigingen, balletschool en andere mogelijke kandidaten zouden kunnen zijn voor een wisselwerking met de school. In de omschrijving van de visie van het gemeenschapsonderwijs wordt bovendien sport buiten de schooltijd vooropgesteld (wat bij openstelling na schooltijd de schoolinfrastructuur efficiënter zou maken).

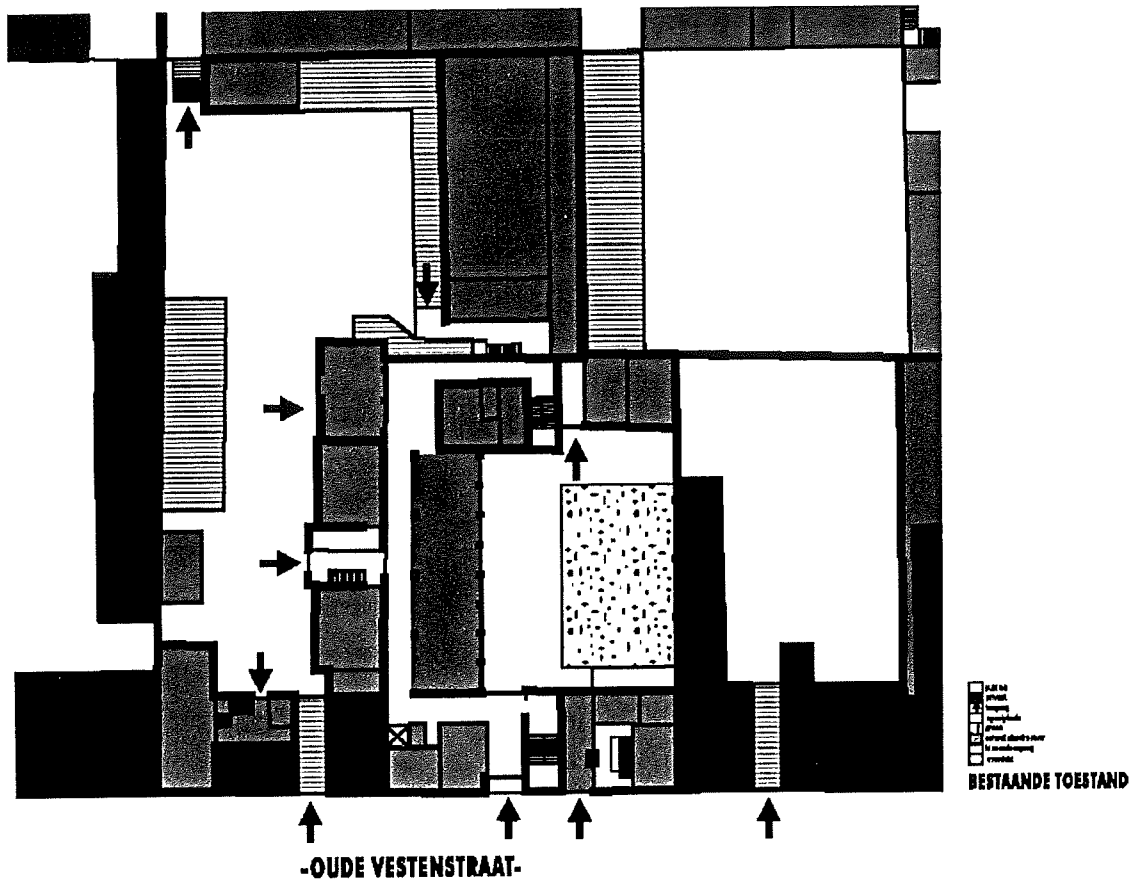
C) HET ONTWERPVOORSTEL (eerste fase)

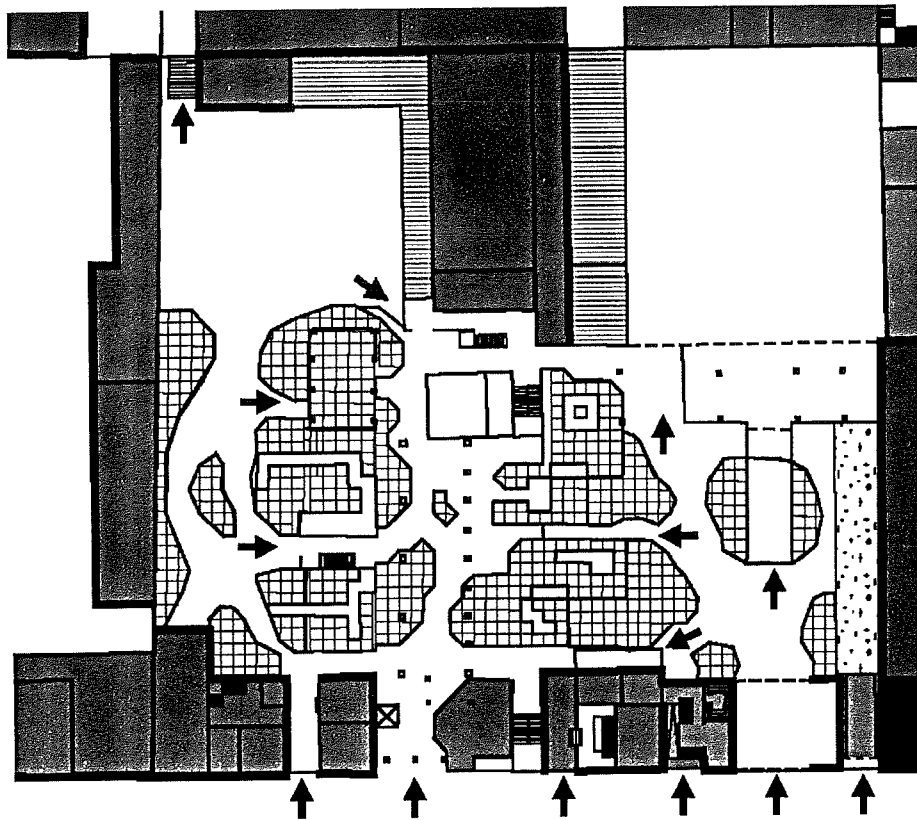
9. Het ontwerp

Voor de inbreiding worden circulatiepatronen voorgesteld die het mogelijk maken dat de bouwdelen zowel afzonderlijk en als één geheel kunnen functioneren. Vanuit een voorafgaande onderzoek dient de integratie van externe –buurt– organisaties bestudeerd om ze uiteindelijk een plaats te geven binnen het gebouw. Ook werd het idee van dubbel gebruik van infrastructuur in het ontwerp ingevoegd.

Naast de noodzakelijke herstellings- en vernieuwingswerken en toevoegingen van nieuwe gebouwen, is het ontwerp vooral van die aard dat er voorstellen gedaan zijn die de publieke toegankelijkheid verbeteren. Zo wordt een flexibel gebouw gerealiseerd dat voor een lange tijd moet kunnen voldoen aan de mogelijke evoluties en wijzigingen (afb 9, 10, 11)

DE BASISCHOOL IN DE SCHOOLGEMEENSCHAP

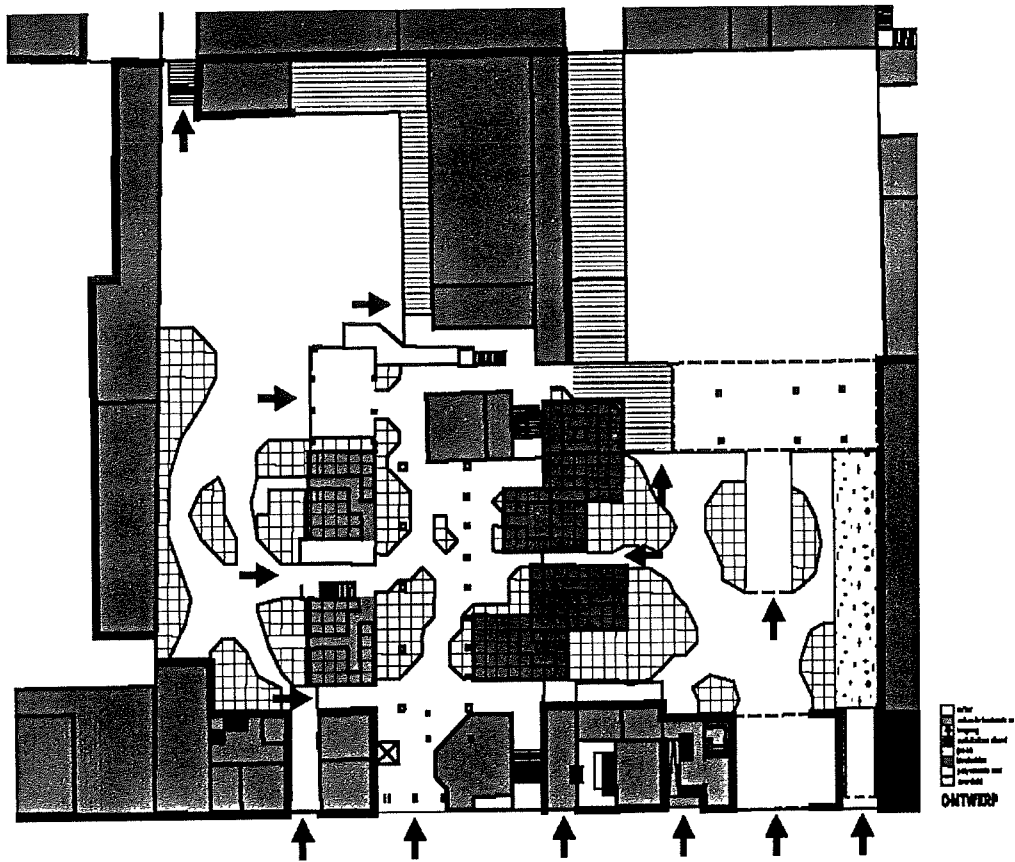




- Gebouw
- Open Schotlandschap
- Open Schotlandschap
- Open Schotlandschap

OPEN SCHOTLANDSCHAP

-OUDE VESTENSTRAAT-



-OUDE VESTENSTRAAT-

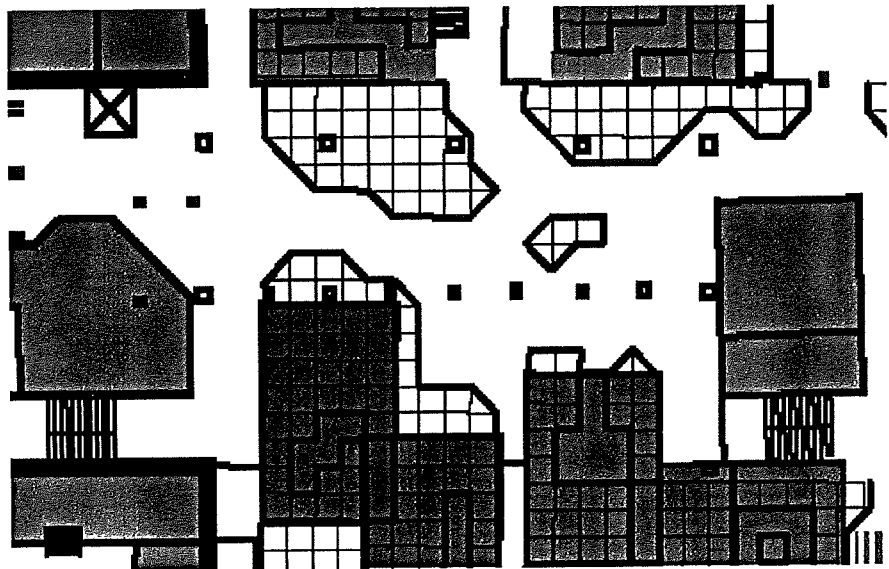
ONTWERP

10. De kleuterschool

In eerste fase dient beantwoordt te worden aan de onmiddellijke noden die er bestaan voor de basisschool uitgedrukt in het programma. Vanuit het masterplan was reeds de conclusie getrokken dat de nieuwe inbreiding best gebeurt aan de oostkant van de school.

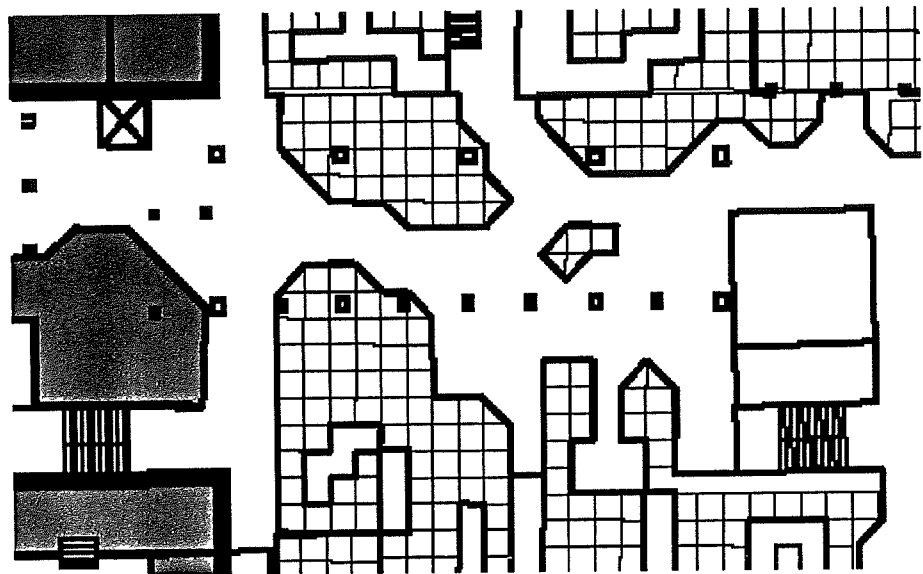
10.1. DE HELE KLEUTERSCHOOL OP HET GELIJKVLOERS

Door geen klassen aan de straatzijde te voorzien en klassen in het binnengebied wordt het mogelijk om alle klassen op het gelijkvloers te voorzien.



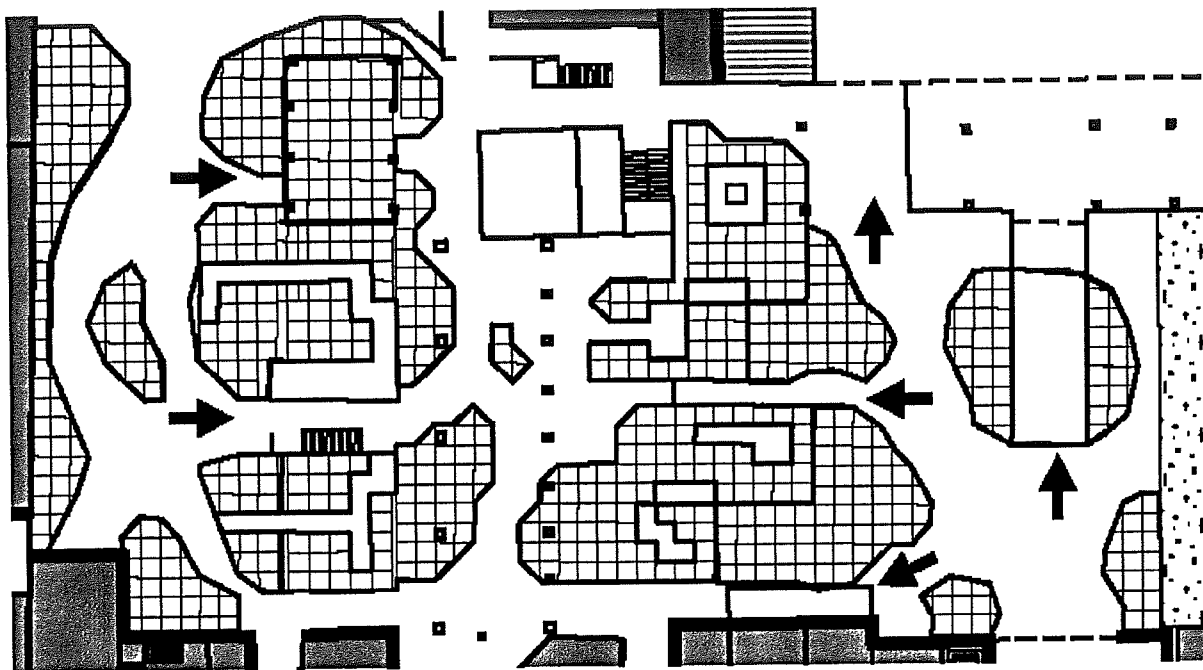
10.2. IN PAVILJOENEN ROND EEN GEMEENSCHAPPELIJKE RUIMTE

Het gevoel van gemeenschappelijkheid en uitwisseling van infrastructuur wordt ook bij de klassen betracht zonder de kleuters hun gevoel van 'eigen ruimte' te ontnemen. Hierdoor werd geopteerd om de kleuterklassen te groeperen rond een grote centrale binnenruimte. De relatie met deze binnenruimte wordt zo flexibel mogelijk gelaten. Zo kan deze al dan niet ingenomen (geprivatiseerd) worden vanuit de klassen. Of kunnen de klassen verworpen tot gemeenschappelijke ruimten waarbij de functionaliteit helemaal omgekeerd wordt.



10.3. OPENHEID INTERACTIE en COMMUNICATIE

Eveneens in overeenstemming met het globaal concept waarbij openheid en interactie nagestreefd wordt dit ook betracht voor de nieuw te realiseren kleuterklassen Dit wordt gerealiseerd door de klassen open te maken naar de omgevende ruimten (met de mogelijkheid om ze af te sluiten)



10.4. FLEXIBILITEIT DOOR KASTENWANDEN

Zo kan zelfs op regelmatige tijdstippen (bv elk trimester) door kastenwanden de globale schikking en begrenzing van de klassen gewijzigd worden.

10.5. FLEXIBILITEIT DOOR VERPLAATSBARE VLOERELEMENTEN

In een regelmatig raster worden lage blokken aangebracht (120*120*40) die kunnen dien als bergruimte, zandbak, zithoek, matrasjes, muziekblokken, . met steeds wisselende functionaliteit Zo ontstaan er steeds wisselende activiteiteneilanden

10.6. DUURZAAMHEID

Door compact te bouwen wordt een gebouw gerealiseerd met weinig energieverlies
Serres in de tussenruimten moeten door passieve zonneenergie bijdragen aan de energiebalans

10.7. LICHT STRUCTUUR

De zeer lichte structuur (kolommen van 7x7cm) zorgen voor een beperkt materiaalgebruik, toch wordt door het stijve (dikke dak) voldoende inertie bekomen om een aangenaam leefklimaat te realiseren.
Door de haast onzichtbare kolommen die ook de raamprofielen zijn worden de paviljoenen als zeer licht ervaren
Hierdoor lijkt het alsof de daken haast zweven De wanden lijken hierdoor haast afwezig
De zeer lichte kolommen worden geplaatst om de 120 cm zodat zij de last op vloerplaat en funderingen verdelen

11. De toegang voor de school

De hoofdtoegang wordt voorzien ter hoogte van nummer 16 Deze hoofdportiek is tevens de doorgang voor de brandweer naar achter En dient als overdekte uitgang van de school In het verlengde van de toegang ligt een brugje dazt de verbinding maakt over de refter naar de hoger legen speelplaats met het atheneum Dit brugje zorgt voor de toegang van de brandweer in het achterliggende gebied Hierdoor wordt tevens het eerste verdiep van de lagere school vanop het dak van de refter rechtstreeks toegankelijk vanaf een buitenruimte.

12. De refter

De refter wordt gerealiseerd in aansluiting met de circulatie tussen de speelplaats van de lagere school en de kleuterschool. De open verbinding tussen beide speelplaatsen moet een vlotte circulatie mogelijk maken zonder de polyvalente zaal langer te belasten

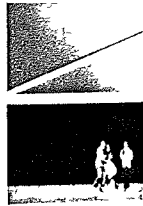
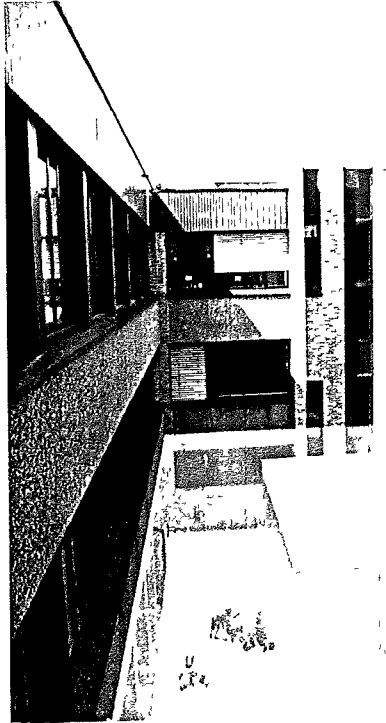
13. Het CLB

Het CLB krijgt een aparte ingang met lift vanaf de straat en wordt zo toegankelijker Een nieuw medisch circuit wordt gerealiseerd op de eerste verdieping van het poortgebouw

14. Parking

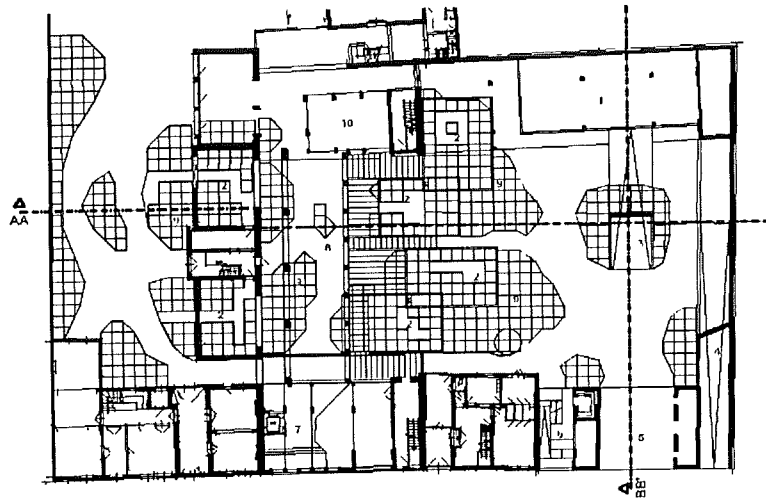
Ondergronds worden 27 parkeerplaatsen voorzien zodat een maximale ruimte benut kan worden voor speelplaats en schoolgebouwen

Etc

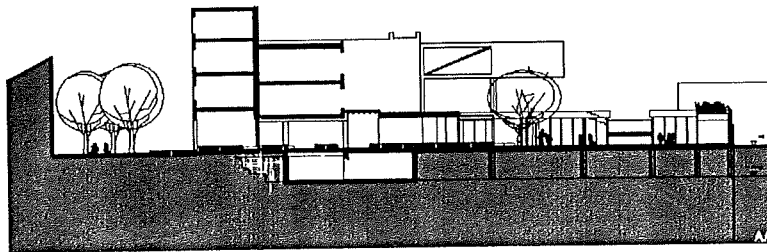


TIENEN BS INBREIDING - FASE 1

Ontwerp voor een Maatschappelijke Ruimte

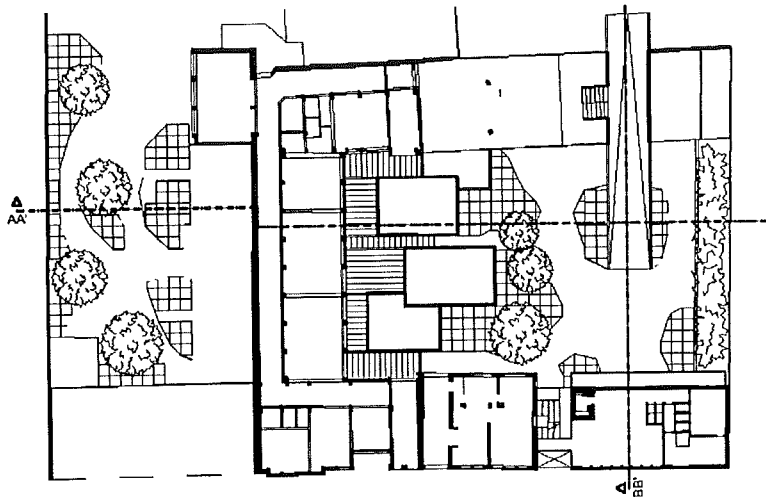


- 1 Refter
- 2 Klauwkeuken
- 3 Brandweerbrug
- 4 Inrit parking
- 5 Inrit brandweer Toegang school
- 6 Inkom CLB
- 7 Inkom school 2
- 8 Polyvalente ruimte
- 9 Activiteitsruimte
- 10 Sanitar

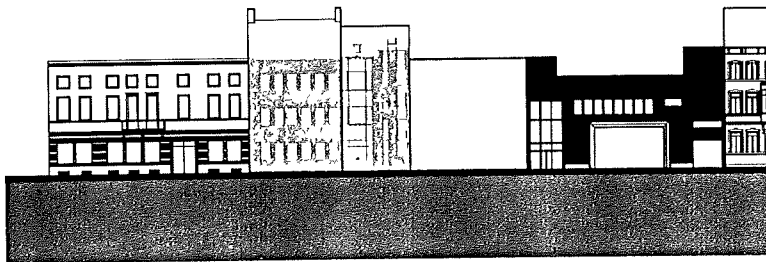


TIENEN BS INBREIDING - FASE 1

Ontwerp voor een Maatschappelijke Ruimte

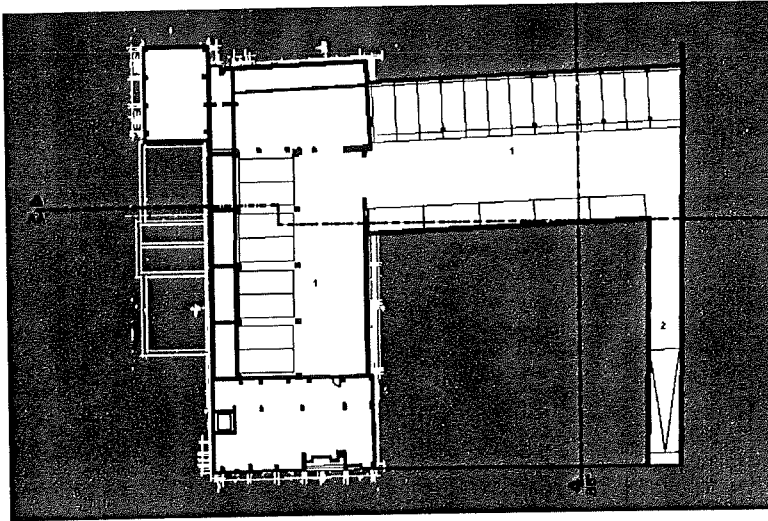


1 Begaanbaar dak



TIENEN BS INBREIDING - FASE 1

Ontwerp voor een Maatschappelijke Ruimte



- 1 Parking
- 2 Inval parking

