

**Sergison Bates architects**  
**Bureau Bouwtechniek voor Architectuur**

**Centrale Diensten en uitbreiding Departement P.I.H.  
Hogeschool West-Vlaanderen, Campus Kortrijk**







**Sergison Bates architects**  
**Bureau Bouwtechniek voor Architectuur**

**Centrale Diensten en uitbreiding Departement P.I.H.**  
**Hogeschool West-Vlaanderen, Campus Kortrijk**

Sergison Bates architects  
44 Newman Street  
London W1T 1QD

Telephone +44 20 7255 1564  
Facsimile +44 20 7636 5646  
e-mail [studio@sergisonbates.demon.co.uk](mailto:studio@sergisonbates.demon.co.uk)





## **Inhoud**

### **Inleiding**

#### **As Found**

Stedelijke rand

Identiteit

Werkruimte

Gemeenschappelijke ruimte

Hergebruik / parklandschap

#### **Stedelijke Strategie**

Campus

Constellatie

Nederzetting

Park

#### **Publieke Ruimte**

Ruimte en Route

Tussen-ruimte

#### **Ge-Bouwen strategie**

Aanpasbaarheid

Twee gebouwen

Gebruik en Ruimte

P.I.H. plan en Gevel

Centrale Diensten plan en gevel

Inside / Outside

Gevelopbouw

Materiaal

Geprefabriceerde constructie

Duurzame constructie

#### **Kostenraming**

Centrale Diensten

Departement P.I.H.

Landschap

Samenvatting

Fasering

#### **Teampresentatie**

#### **Proces en kostenbeheersing**

#### **Referentie Projecten SBA**

## Inleiding

De verdrievoudiging van het aantal studenten aan de Hogeschool West-Vlaanderen sinds 1998 brengt niet alleen de behoefte voor verandering met zich mee maar ook de mogelijkheid voor de school om zich te herdefinieren als een internationale en ambitieuze leeromgeving. Tegelijkertijd biedt de recent aangekochte site aan de Marksesteenweg de unieke mogelijkheid om het territorium van de Hogeschool uit te breiden en een betere integratie met de gemeenschap te bereiken. Onze voorstellen zoeken naar radicale nieuwe relaties tussen gebouwen en de publieke ruimte. De introductie van een sterke gebouvvolumetrie, het verwijderen van visuele grenzen en de uitbreiding van het landschap versterken de aanwezigheid van de Hogeschool op een duurzame wijze. Er worden nieuwe omgevingen om te leren gemaakt met sterke relaties onderling, het landschap en ondersteunende faciliteiten. Variërende volumes en specifieke detaillering geeft elk van deze omgevingen een individueel karakter. De profilering van het Centrale Diensten gebouw naar de straat toe, reflecteert de ambities van beide gebouwen zich te engageren met de lokale gemeenschap in de voorziening van permanente en levenslange vorming. De volgende voorstellen bieden een algemene stedelijke strategie voor de ontwikkeling van twee gebouwen enerzijds en anderzijds een duurzame strategie tot detaillering en technieken welke de architectuur een indrukwekkend karakter geven. De gebouwen zijn ontwikkeld om te veranderen, volgend op meer specifieke consultatie met staff en studenten, maar bieden desondanks een sterke structuur van identificeerbare publieke, gemeenschappelijke en private ruimtes die binnen het ontwikkelingsproces herkenbaar en uniek blijft.



## Introduction

The three-fold increase in student numbers at the Hogeschool West-Vlaanderen since 1998 brings with it not only the need for change but also an opportunity to re-identify the school as an international and ambitious environment for learning. At the same time, the recently purchased site on Marksesteenweg, provides an opportunity to extend the territory of the school and achieve a greater integration with the community. Our proposals seek to make radical new relationships between buildings and public space and to enhance the presence of the PIH by the introduction of strong building forms, the removal of visible boundaries and the extension of landscape. New spaces for learning are made with strong relationships to each other, the landscape and supporting facilities and each is given individual character by varying volumes and specific detail. The departments forming the Central Services building are given a street presence, reflecting the ambitions for both buildings to include the local community in its provision of 'life-long' learning. Our proposals give an overall urban strategy to the development of two buildings and details which will give an impressive character to the architecture. The building plans are conceived to be modified, following more detailed consultation with staff and students, but still provide a strong and identifiable set of public, semi-public and private spaces with surface materials and volumes, which make the scheme memorable and special.





# As found

## Stedelijke rand



luchtfoto omgeving Hogeschool West-Vlaanderen, Campus Kortrijk

De situering van de Hogeschool aan deze rand van Kortrijk heeft een sterke aantrekkingskracht aan dit gebied dat gekenmerkt is door residentiële en lichte nijverheid. De school is een belangrijke satelliet in dit suburbaan weefsel van gebouwen en infrastructuur. Een kenmerkende relatie van de gebouwen met het landschap biedt een aantrekkelijk en open karakter aan het gebied.

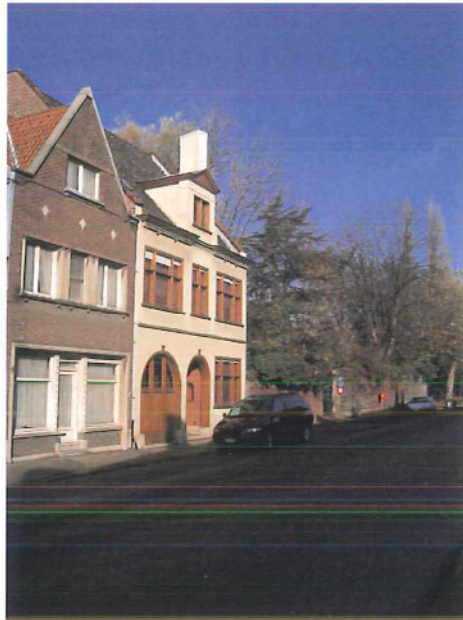
### Urban fringe

The location of the Hogeschool at this edge of town situation has provided a magnet to which residential and light industrial development has been attracted. The school has become an important satellite within a sub-urban pattern of buildings and infrastructure and its location in relation to landscape achieves an attractive and open spatial character.





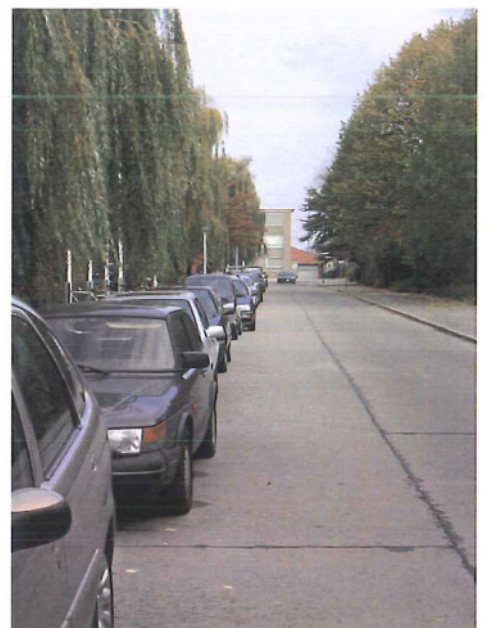
Marksesteenweg



Marksesteenweg



Graaf Karel De Goedelaan



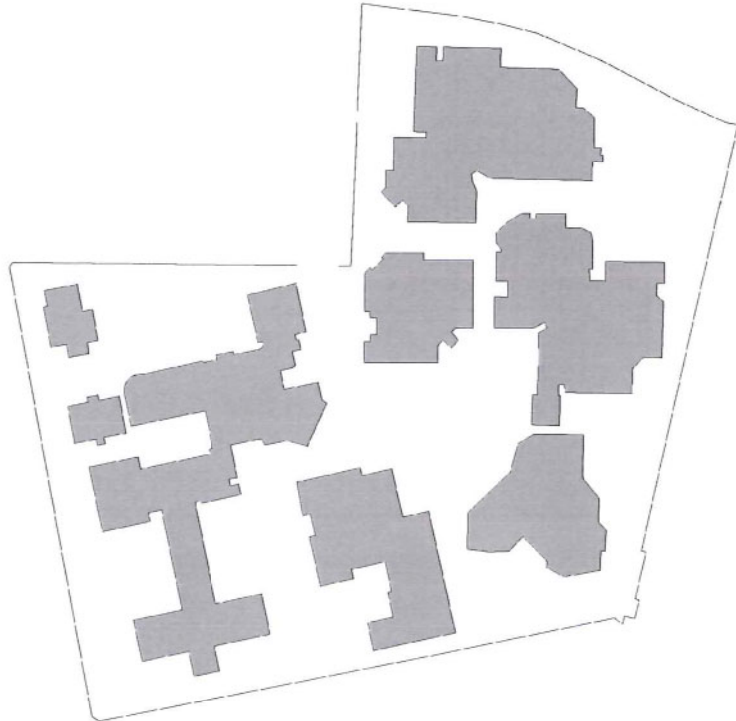
Sint-Martens-latemlaan



As found  
Identiteit







Hogeschool West-Vlaanderen, Campus Kortrijk,  
bestaande situatie

Een bezoeker van de school heeft de indruk dat zij worstelt met een duidelijke ruimtelijke en architecturale identiteit. Verandering van gebruik in oudere gebouwen en de ingebruikname van tijdelijke constructies zijn een poging om tegemoet te komen aan de stijgende studentenaantallen maar bieden tegelijkertijd weinig luxe en relatie met de ruimtes van het hoofdgebouw. Desalniettemin ervaart men een energieke en geëngageerde atmosfeer die zich ontplooit door een constante interactie tussen de studenten.

#### Identity

The impression of a visitor to the school is that it is struggling to achieve a clear spatial and architectural identity. Changing the uses of older buildings and 'temporary' sheds are an attempt to provide for growing numbers but these spaces are thermally poor and have a weak relationship to the spaces of the main school building. Despite this however, one experiences an atmosphere of energy and enquiry by the constant interaction evident between students.

# As found Werkplekken



Bestaande werkplaats Industrieel Ontwerpen



Bestaande Ontwerpstudio Industrieel Ontwerpen

De open inrichting van lokalen en workshops lijkt een voorkeur te benadrukken voor een leermethode die zich concentreert op ontwikkeling en 'het maken'. Een low-tech maar robuust dienstenpakket geeft de indruk van veranderlijkheid en spontaniteit. Klaslokalen neigen naar het eenduidige en maken weinig relatie met de omgeving door zichten langs ruimtes en plekken. De relatie tussen de verschillende leslokalen onderling, en de relatie van deze lokalen met de circulatieruimte is beperkt.

## Workspace

The spatial openness of studios and workshops seems to emphasise the preference for a teaching method which concentrates on production and making. With 'low-tech' and robust service provision an impression of changeability and spontaneity is evident. Classrooms tend to be mono-directional and make little connection to the outside with views across spaces or inter-relationships with other teaching spaces (adjoining classrooms or corridors).



## As found Gemeenschappelijke ruimte



Centrale ruimte Hogeschool

Er ligt een groot potentieel in de occupatie van de gemeenschappelijke ruimte zoals lobbies en gangen, maar naar de bezoeker lijkt dit eerder door noodzaak dan intentie. De centrale inkomruimte, als voorbeeld, met zijn 'internet café' atmosfeer suggereert een praktisch gerichte en student geleide omgeving. De brede circulatie gangen op de bovenliggende verdiepingen daarentegen zijn leeg en hun potetieel is niet volledig uitgebuit.

### Shared space

There is great potential in the occupation of shared spaces (hallways and corridors) but, to the visitor, it seems to occur more from necessity than intention. The entrance hall in particular, with its 'internet café' atmosphere suggests a 'hands-on' and student led environment. Yet the wide corridor spaces on the upper floors are empty and their potential is not fully exploited.



circulatieruimte Hogeschool



# As Found

## Hergebruik / parklandschap



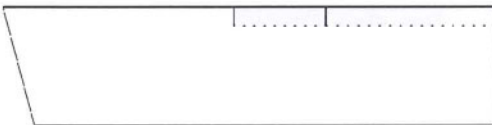
Projectsite



De bestaande gebouwen op deze site met specifieke landschappelijke grenzen geven de lokatie een uniek karakter. De lange schuur die gebouwd is op de tuinmuur is uitgesproken aanwezig en vormt de ruggegraat van de lokatie. Deze constructies suggereren mogelijkheden naar hergebruik. De bestaande ambtswoning is beperkter in zijn mogelijkheden daar het de site een aanwezigheid op straat weerhoudt door zijn positie teruggezet van de toegang. De relatie van de site met het naastliggende park is moeilijk te bevatten, wat bijdraagt aan de ruimtelijke ervaring van de site als een lange smalle strip met een eenduidige oriëntatie.

### Re-use / parkscape

The existing buildings and landscaped edges give the site its character. The long barn, built onto the garden wall is striking and suggests possibilities for re-use. The existing house, seems more limited in potential, particularly as it denies the site a street presence due to its discreet location set back from the entrance of the site. The relationship of the site to the adjoining park, along the eastern edge, is difficult to perceive and this also contributes to the spatial experience of the site as a long thin strip with a singular orientation.







Parklandschap naast site

# Stedelijke Strategie Campus

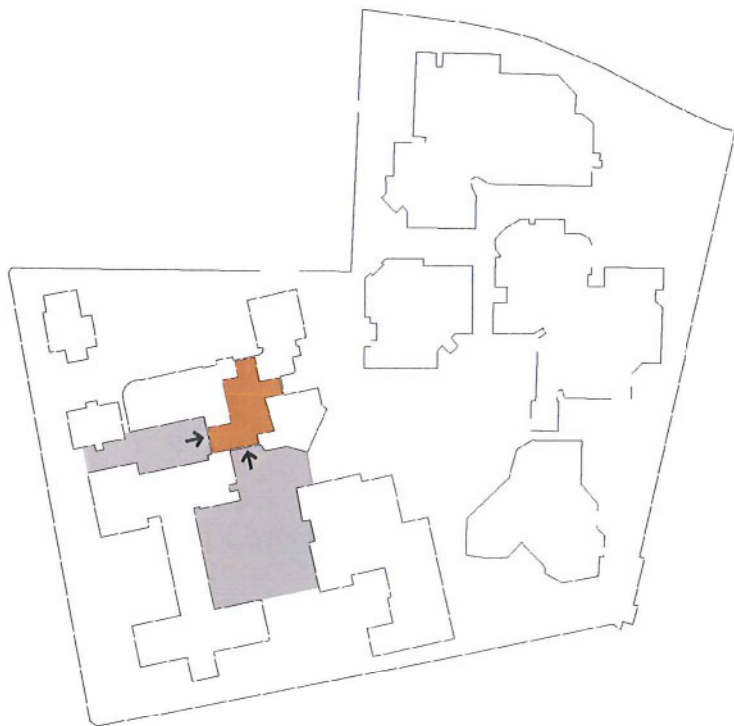


Uitbreiding van de Campus

Door de ontwikkeling van de nieuwe site ontstaat er een alternatief aantrekkingspunt voor de Hogeschool West-Vlaanderen. Deze ontwikkeling heeft de mogelijkheid de bestaande campus uit te breiden en te engageren met een nieuw gedeelte van de naastliggende gemeenschap. De Hogeschool West-Vlaanderen en de gemeenschap ontmoeten nu letterlijk in het park dat daardoor een belangrijke positie verwerft in de activiteiten structuur van de omgeving. Deze verandering wordt ondersteund door een revisie van de status van bestaande ingangen en routes.

**Campus**  
Through the development of the new site an alternative centre of gravity for the Hogeschool is achieved, one that has the effect of extending the existing campus boundary and engaging with a new section of the adjacent community. This shift brings about a revision in the status of existing entrances and links in the existing school.





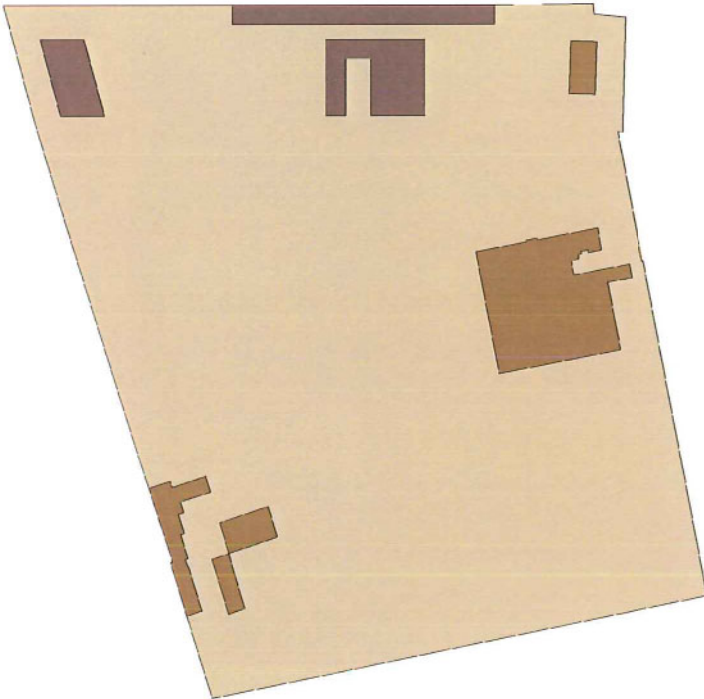
Definieren nieuwe ingang



Perspectief nieuwe entree bestaandebouw

# Stedelijke Strategie

## Constellatie



Constellatie van gebouwen in het parklandschap



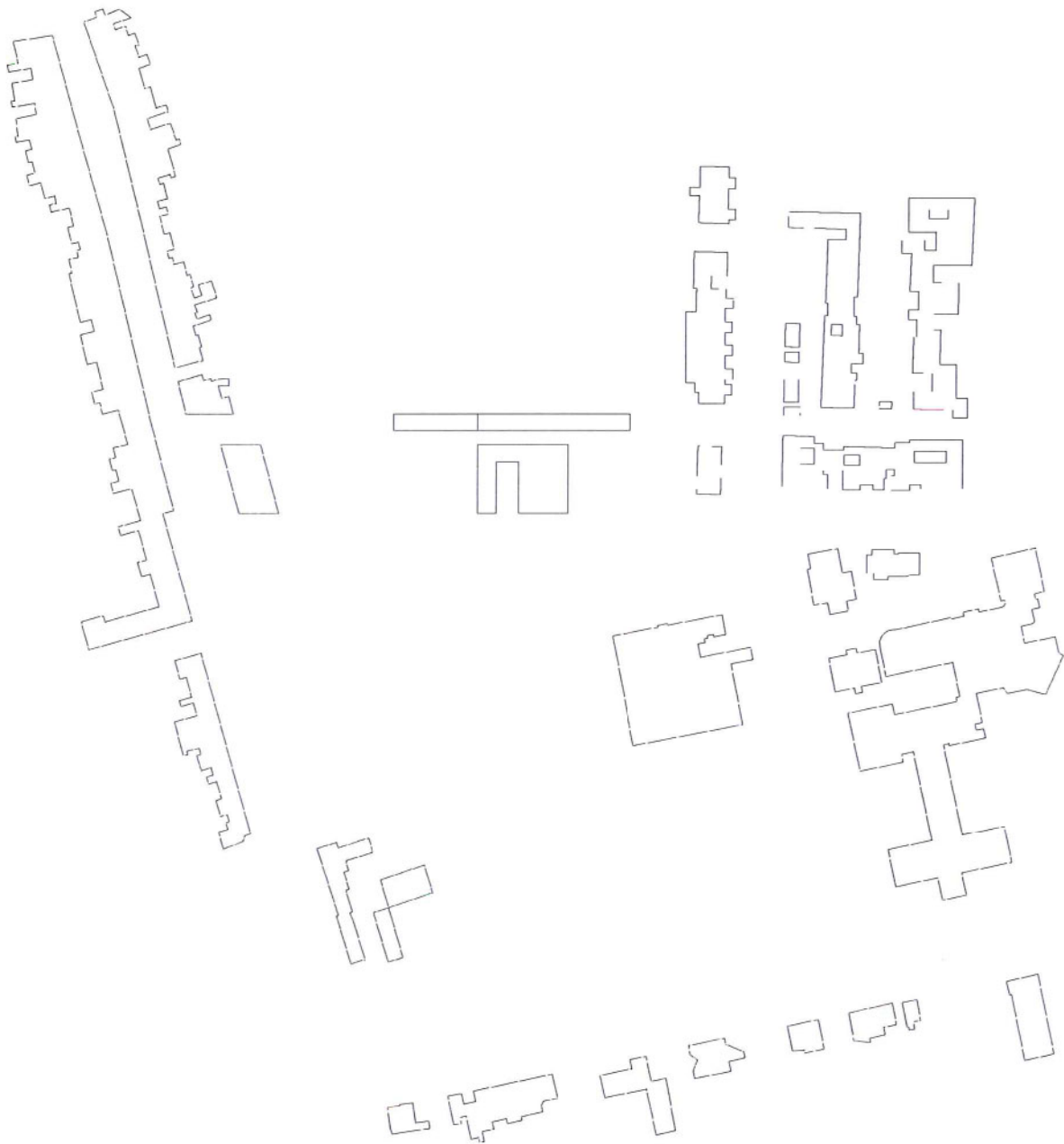
Zwembad

De nieuwe gebouwen voor de Centrale Diensten en het Departement P.I.H. dragen bij aan de bestaande constellatie van alleenstaande gebouwen in het landschap – zwembad, scoutslokalen, etc. Deze gebouwen werken als stedelijke magneten. Door hun publieke aard en object-achtige aanwezigheid trekken zij gebruikers naar zich toe. De schaal van de nieuwe gebouwen is zowel het resultaat van de opdeling van de activiteiten (tussen de Centrale Diensten en het Departement P.I.H.) als van een nauwkeurige ontwerpkeuze naar schaal in deze suburbane omgeving.

### Constellation

The new buildings add to an existing constellation of stand alone buildings within a landscape – swimming pool, scouts base etc. These buildings act as magnets, drawing users towards them due to their public use and object-like presence. The scale of the new buildings is both the result of an apportioning of activity (between Central Services and Industrial Design Department) and the consequence of the design of appropriately scaled buildings within this sub-urban setting.

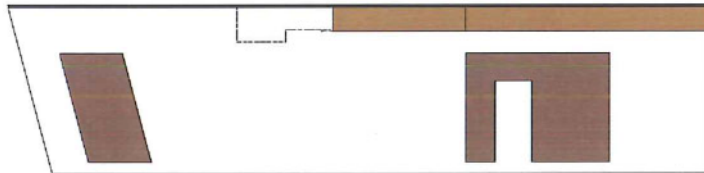
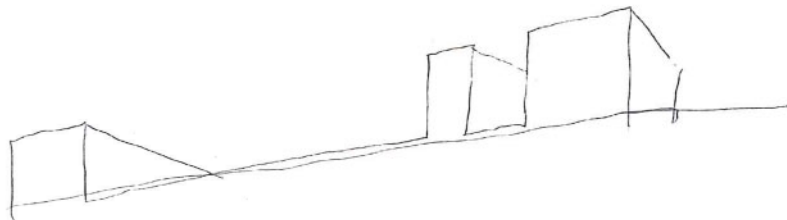




Publieke gebouwen in een residentiele wijk



# Stedelijke Strategie Nederzetting

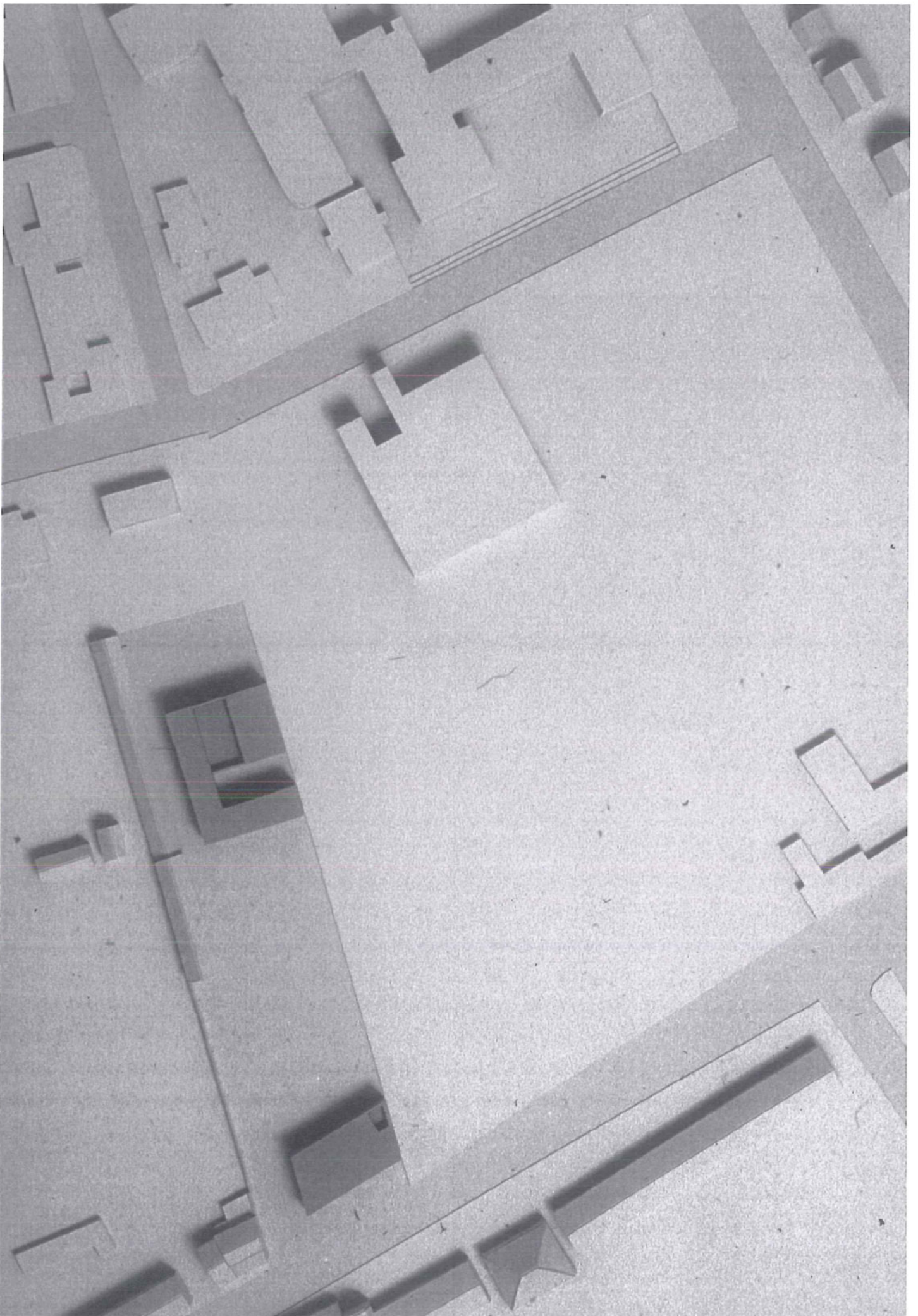


De twee nieuwe gebouwen, samen met de bestaande schuur-structuren die behouden worden, vormen een nederzetting structuur die vergelijkbaar is met de structuur van een boerderij. Nabijheid van gebouwen belaaft de atmosfeer, intensiteit en de mogelijkheden voor de 'tussen-ruimtes'. Activiteiten zoals evenementen, picnic , workshops, parkeren en beweging dragen bij aan het veranderlijke karakter van deze plekken in reactie op dagelijkse routine en seizoensevenementen van de studenten en de buurt.

## Settlement

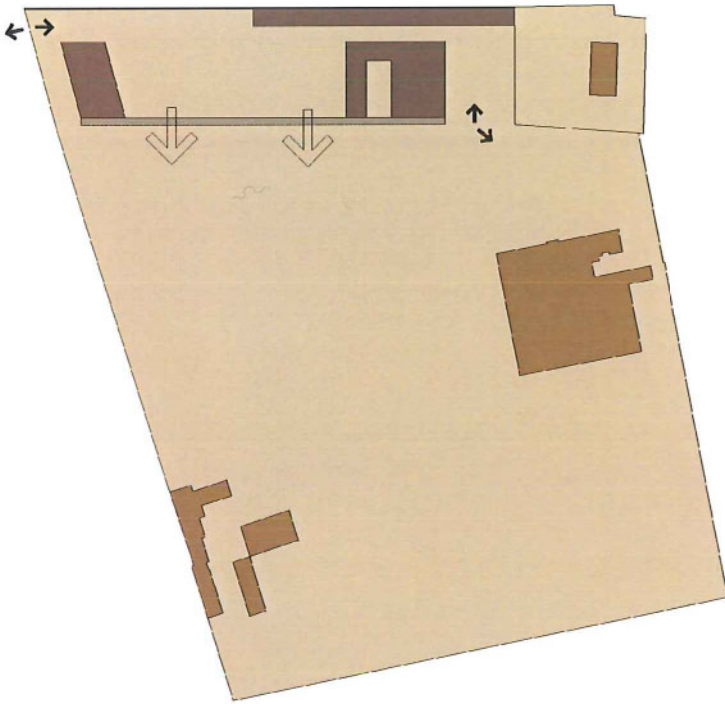
The two new buildings, together with the re-use of the existing barn structures, form a settlement cluster which is reminiscent of a farm. Proximity between buildings charges the atmosphere and potential for the 'spaces in-between'. Activities such as external events, lunchtime picnicking, parking and walking may serve to give these spaces a changing character in response to daily routine and seasonal event of the students and the neighbourhood.





Nederzetting en relatie met het park

# Stedelijke Strategie Parklandschap



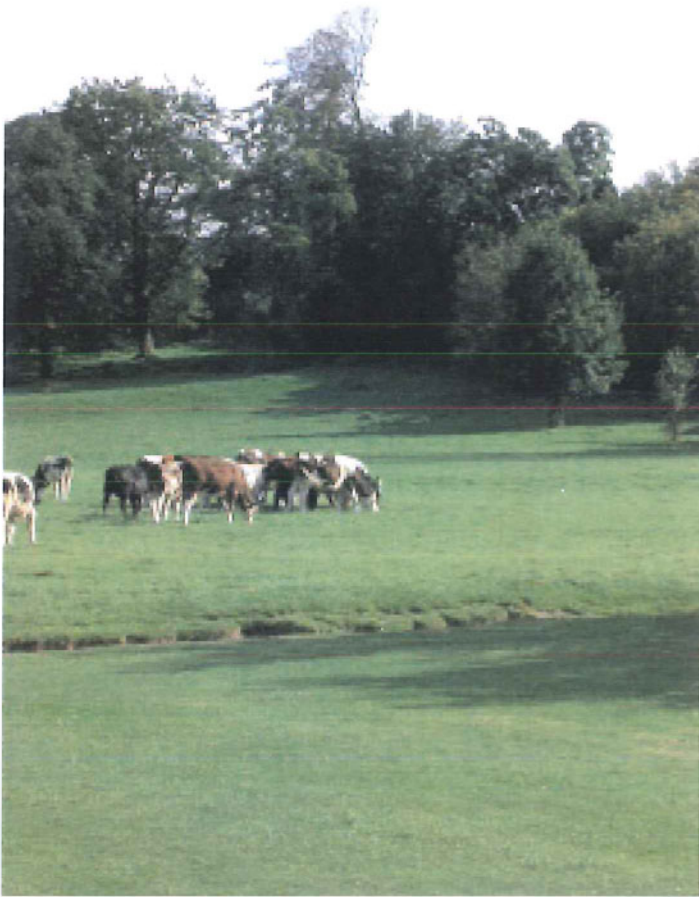
Relatie met het parklandschap

Dit voorstel breidt het park visueel uit over de projectsite tot aan de muur zodat de site nu gelezen wordt als een deel van het parklandschap. Het landschapelement, gekend als de 'Ha-Ha', vervangt de bestaande muur en bedrading tussen de site and het park en bereikt een visuele uitbreiding van de publieke ruimte over de site. De 'Ha-Ha', een veel gebruikt landschapelement van de 19de eeuwse Picturesque-beweging in Groot-Brittanie, is hier opnieuw geïnterpreteerd om tegelijkertijd een behoud van territorium te garanderen en een visuele continuïteit tussen de ruimtes te bevestigen.

## Park

Our intention is that the park is extended visually across the development site to the rear garden wall such that the site is now read as part of the landscaped park. The landscape device known as the 'Ha-Ha' replaces the existing wall and fence boundary between the site and the park to achieve a visual extension of the public realm across the overall site. The Ha-Ha, a remnant of the 19th Century picturesque movement in Britain, is re-interpreted here to retain a territorial boundary while at the same time achieve visual continuity between spaces.





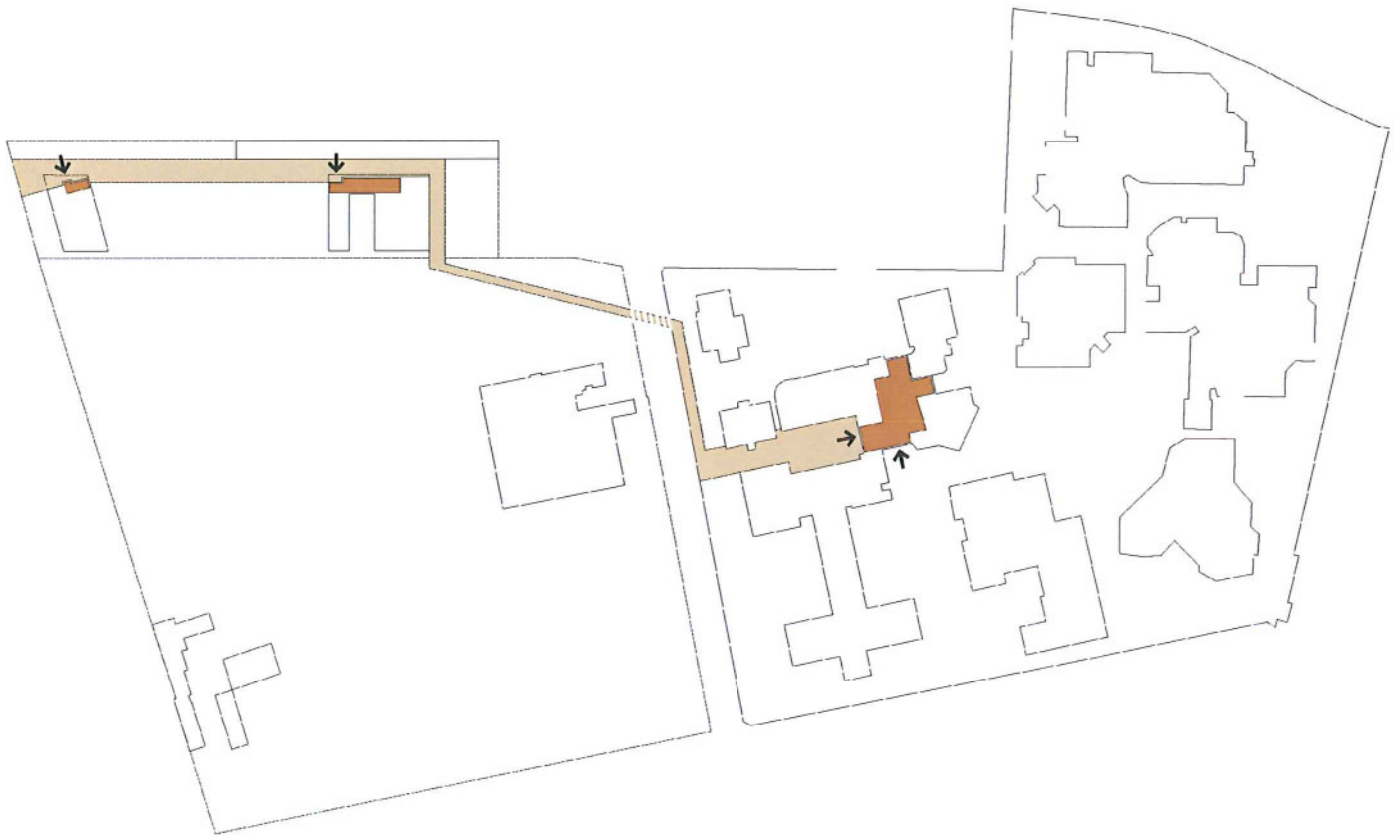
Dubbele relatie van de 'Ha-Ha'  
Glyndebourne Opera House, UK



De 'Ha-Ha' als landschappelijk element

# Publieke ruimte

## Ruimte en Route



Verbindende route



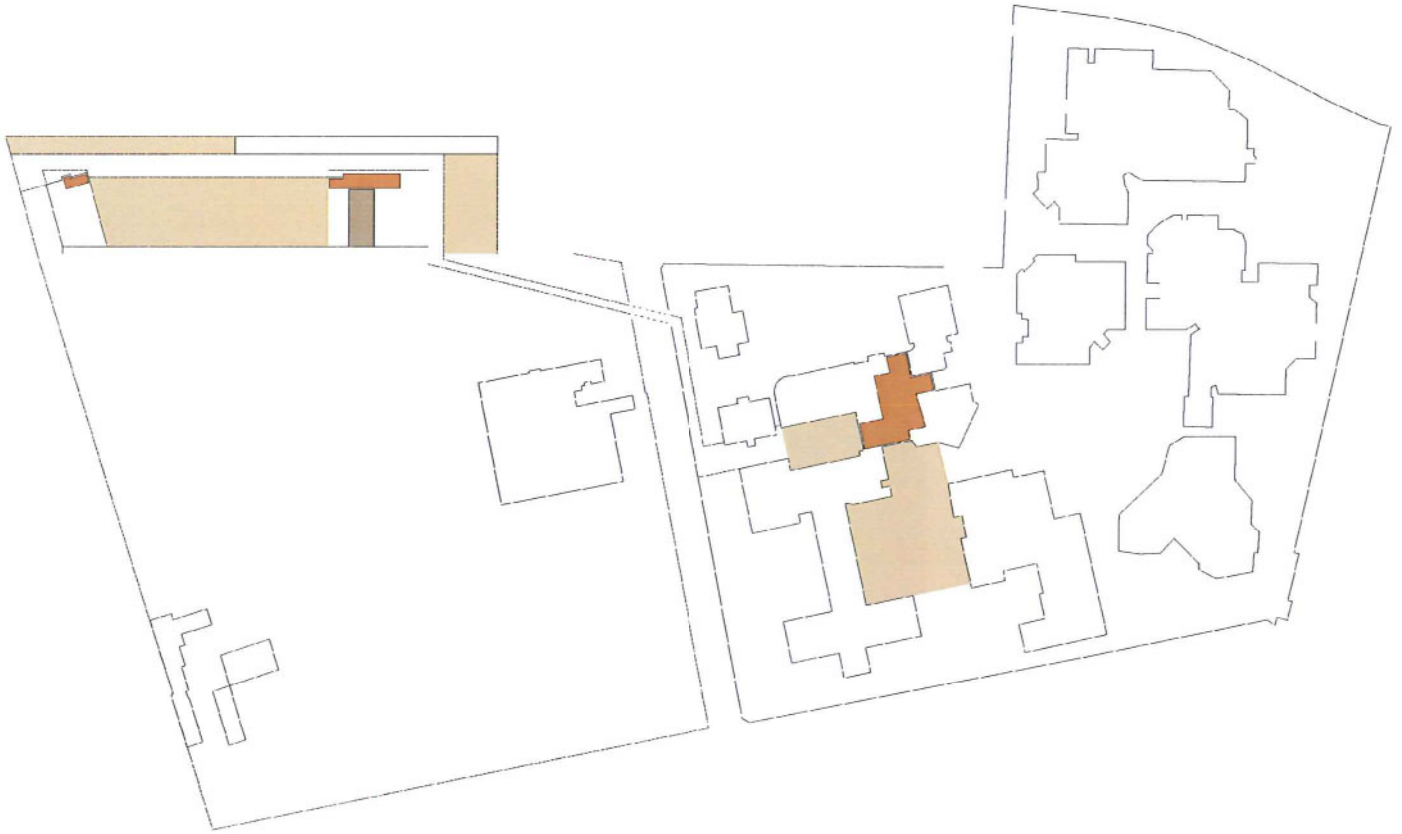
Cambridge colleges, UK

De nieuwe landschapsplekken, bepaald door de gebouwen, maken deel uit van een serie verbonden 'buiten-kamers', vergelijkbaar met de 'quads and greens' die men aantreft in universiteitssteden zoals Cambridge. Formele en informele routes verbinden deze kamers: kasseipaden (hergebruik van bestaand materiaal op de site), gravel wegels en routes garanderen een coherent en identificeerbare publieke ruimte. De Ha-Ha bepaalt een discrete grens tussen de oostelijke zijde van de site en het park.

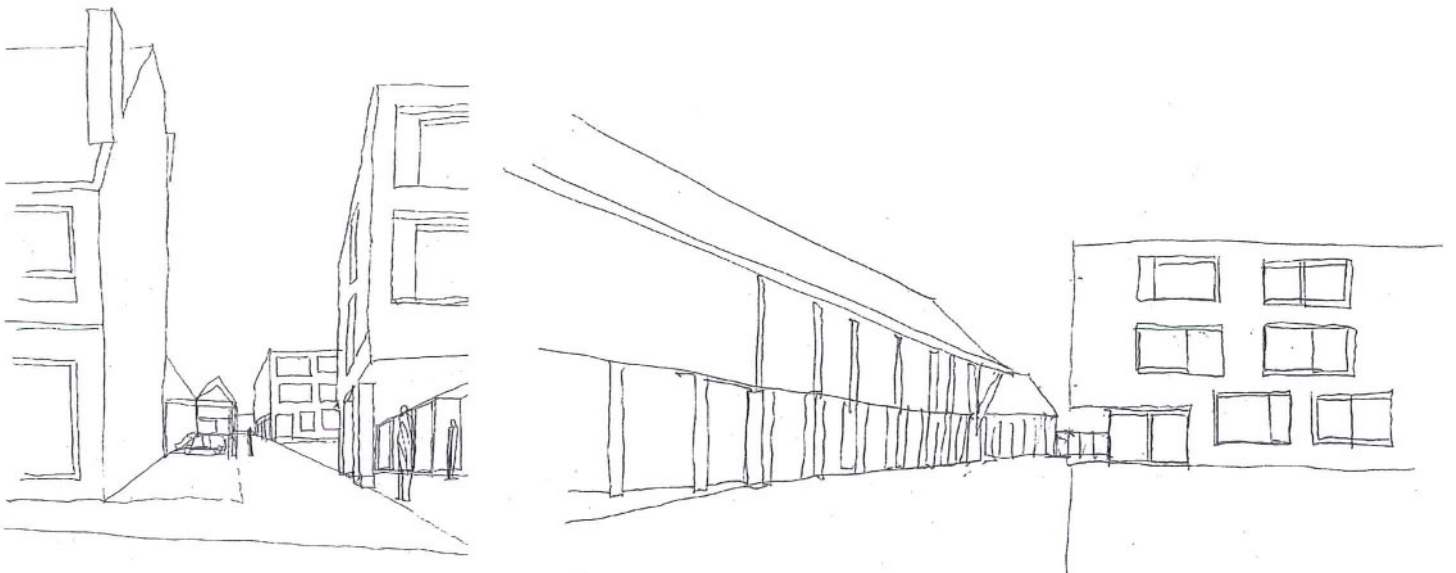
### Surface and route

Like the Quads and Greens found in university towns such as Cambridge, the new landscape spaces, identified by buildings, form part of an interconnected set of 'outside rooms'. Formal and informal routes connect these spaces: cobbled pavements (re-using existing material), bound gravel paths and pedestrian crossings achieve a coherent and identifiable public realm. The Ha-Ha runs along the eastern edge of the site defining a discreet border to the park.





Sequentie van ruimtes



Schets sequentie van ruimtes

# Publieke ruimte Tussen-ruimte

Een sequentie van buitenruimtes verbinden de nieuwe gebouwen met de bestaande campus. Deze ruimtes bevatten tevens een uitgebreid aantal gebruiksmogelijkheden. De verwijdering van de tuinmuur aan de toegang van de site bepaalt, parallel met de ruimte aan de overzijde van de straat, een uitbreiding van het voetgangersgedeelte voor het Centrale Diensten-gebouw. De ruimte tussen de twee nieuwe gebouwen is opgevat als een grasveld met een informele opstelling van bomen, een uitbreiding van het parklandschap. Een reeks kersebloesems markeert de klinkerzone langs deze nieuwe parkzone. Aan de noordzijde van het P.I.H.-gebouw bevindt zich een buiten werkplek. Deze plek biedt ruimte voor workshops, opstellingen en stockage van grote materialen. De langslopende route verbindt de nieuwe ontwikkeling met de bestaande gebouwen en brengt bezoekers, medewerkers en studenten in directe aanraking met de productie van de school. Op deze manier wordt het gevoel van participatie met de onderwijscultuur versterkt.



Materialenkatalog - kassei



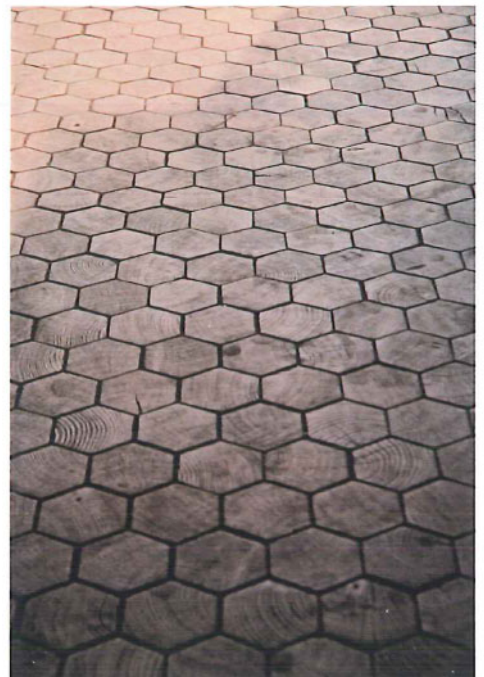
Materialenkatalog - grasvlakte

## Spaces in-between

A sequence of outside spaces link the new buildings and suggest uses. The removal of the garden wall at the front of the site creates an extended pavement in front of the Central Services building which echoes that of the space opposite it. The space between the Central Services building and the PIH extension is made as a meadow of grass with a loose arrangement of trees, echoing the structure of the park landscape (now made visible by the removal of the eastern boundary wall and fence). A line of Cherry trees marks the cobbled pavement alongside the new parkscape. A 'working' yard is created to the north of the PIH providing spaces for 'mock ups' and deliveries to take place. The route alongside it, linking the new development with the existing school brings visitors, staff and students in close proximity to the production of the school and therefore increases a sense of participation with the education culture.

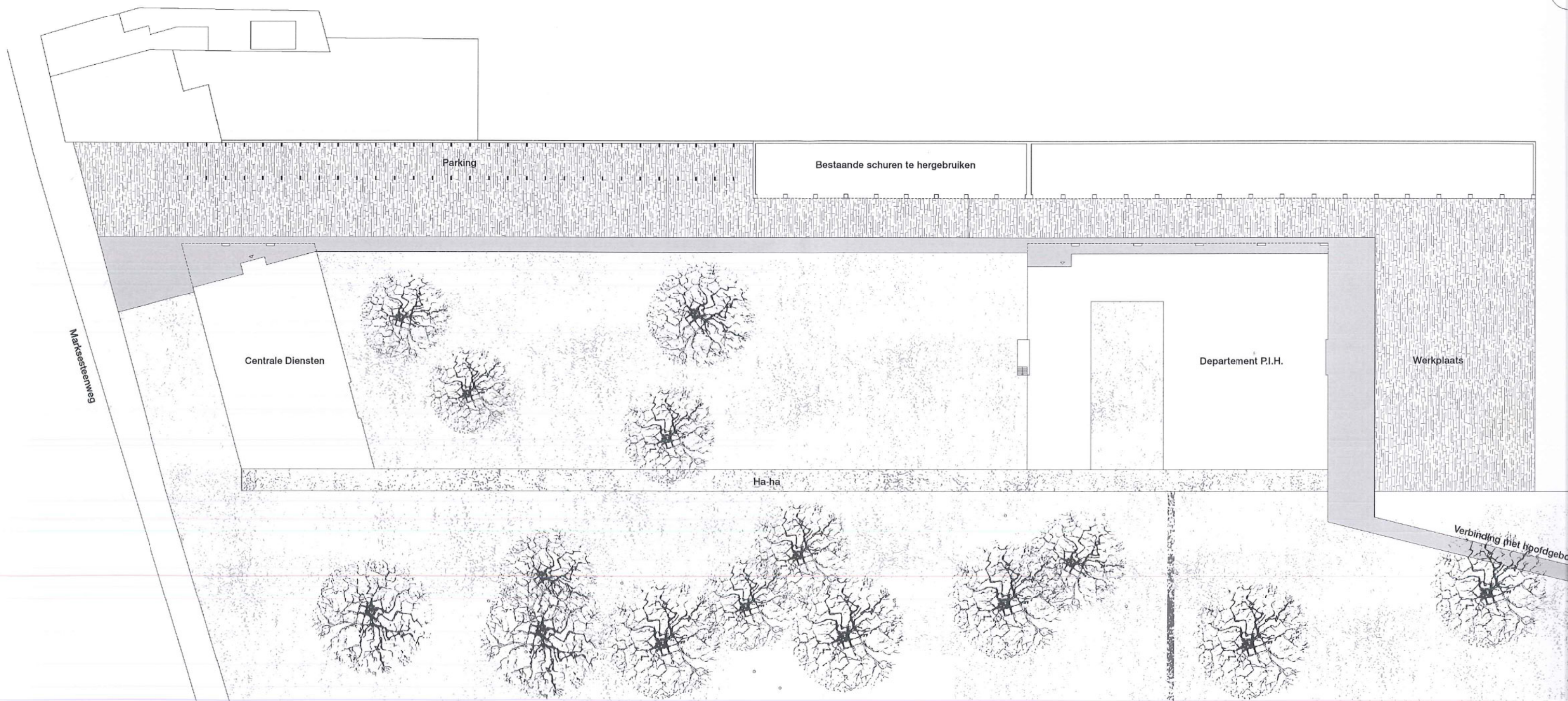


Materialenkatalog - stenen bestrating



Materialenkatalog - houten blokken

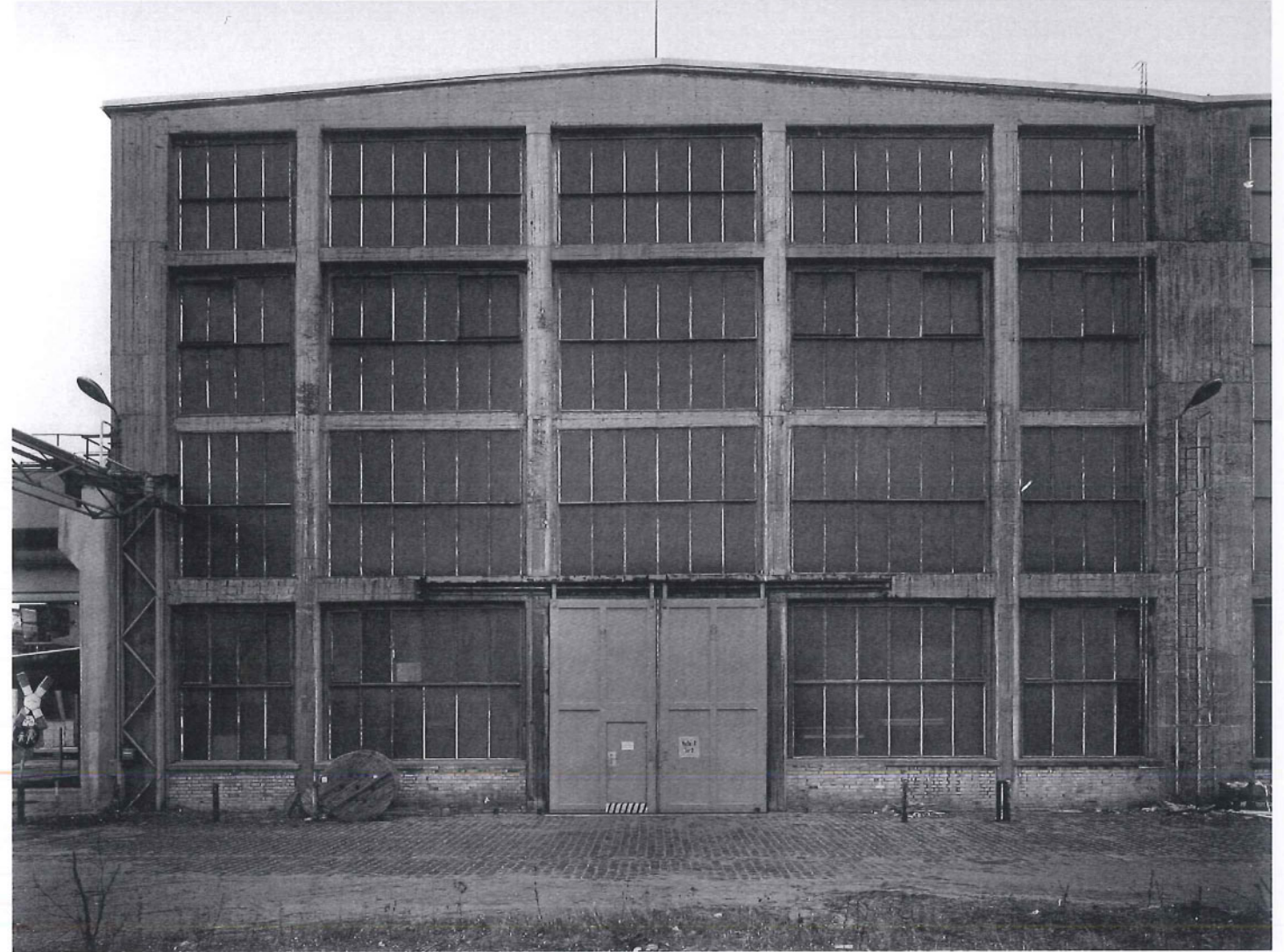




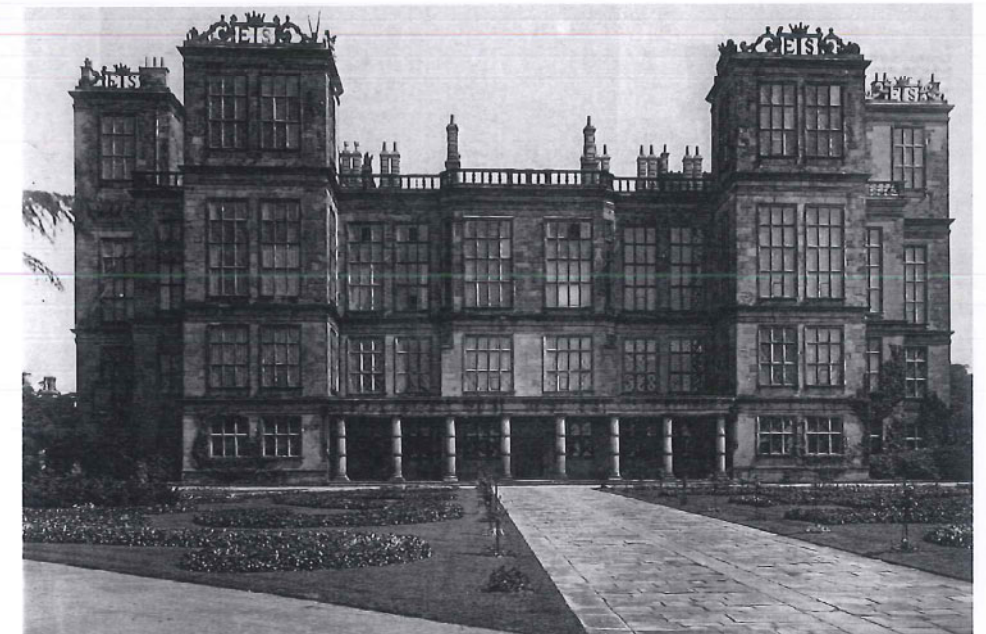
Landschapsplan schaal 1:500



# Ge-Bouwen strategie Aanpasbaarheid



'Eisenhüttenstadt, Brandenburg, D'  
(Bernd + Hilla Becher)

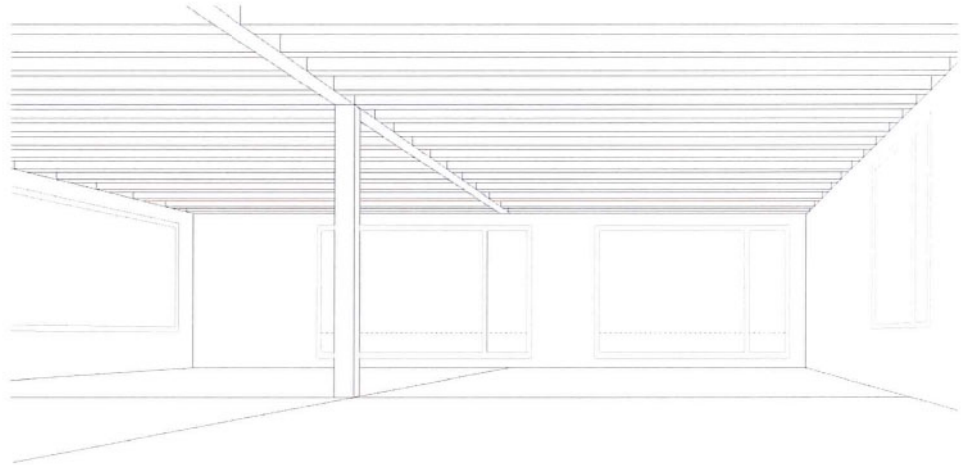


Hardwick Hall, Derbyshire, UK  
(1590-97 Robert Smythson)





Lux building, Londen, UK



Zicht vanuit houtwerkplaats naar park

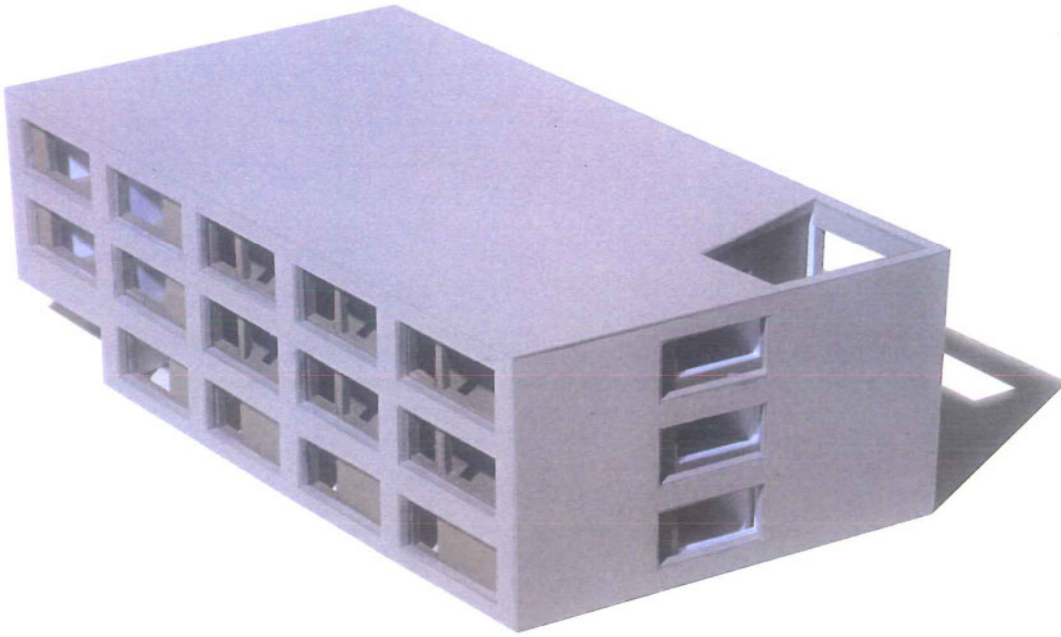
De gebouwen hebben een robuuste identiteit en een duurzame aanwezigheid in hun stedelijke context. Zij zijn aanpasbaar en hebben een langeduur bestaan door hun mogelijkheid tot vrije invulling. De karakteristieken voor deze gebouwen kennen hun oorsprong in een combinatie van een directe architecturale expressie, die gevonden kan worden in industriële gebouwen (zoals gedocumenteerd door Bernd & Hilla Becher), en de transparantie en materialiteit van Hardwick Hall, Derbyshire, UK (1590-97 Robert Smythson). Uitzonderlijk grote raamopeningen maken een directe relatie tussen interieur en het park mogelijk.

#### Adaptability

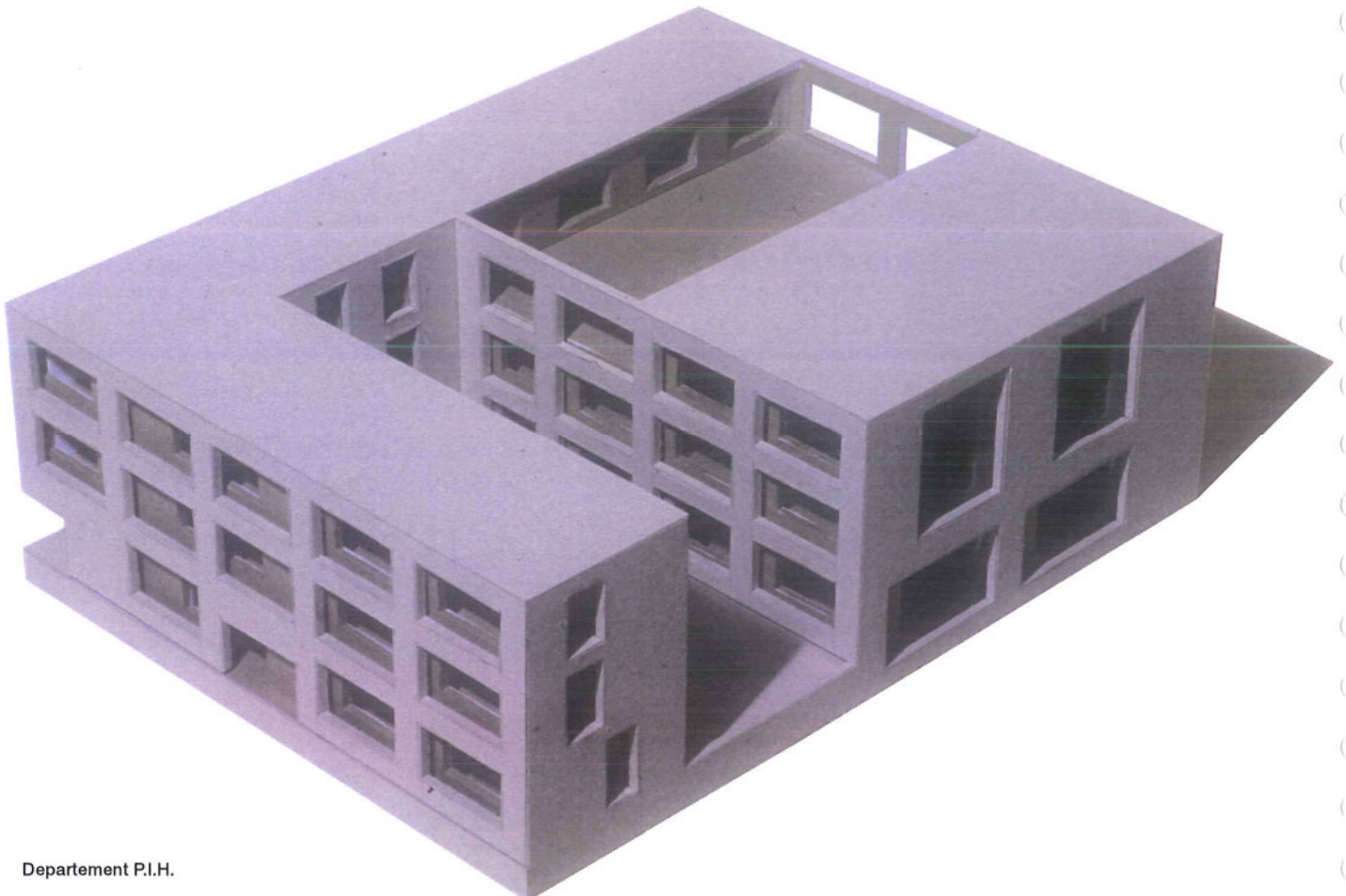
Our concept for the buildings is that they should have a robust identity and an enduring presence within the urban context. The buildings are adaptable and achieve a long life by their loose fit character. The source of our inspiration lies in a combination of the direct architectural expression found in industrial buildings (as documented by Bernd & Hilla Becher) and the transparency and intense materiality of Hardwick Hall, Derbyshire, UK (1590-97 Robert Smythson). Oversized window frames allow for a immediate relationship between the interior and the park outside.

# Ge-Bouwen strategie

## Twee gebouwen

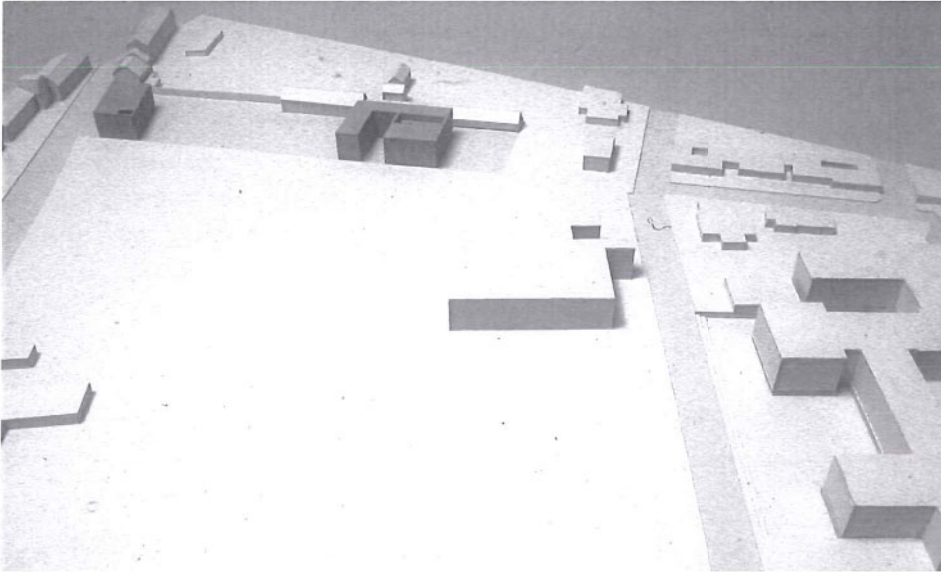


Centrale Diensten



Departement P.I.H.





De twee voorgestelde gebouwen, Centrale Diensten en de uitbreiding van het departement P.I.H., hebben een gelijkaardige architecturale expressie. Repetitieve grote ramenopeningen geven de gevels een neutraliteit die tegelijkertijd in staat is de activiteiten van het gebouw bloot te leggen. Het ontwerp van de gevels is gebaseerd op de mogelijk contradictorische kwaliteiten van zwaarte en transparantie. Zwaarte is uitgedrukt door het specifiek gebruik van baksteen en de diepe raamnissen. Transparantie ligt in de grootte van de openingen. Beide kwaliteiten worden uitgedrukt door de verspringende gelaagdheid van de baksteengevel en de ramen waardoor de houten afwerking zichtbaar wordt. Deze strategie biedt de mogelijkheid de raamopeningen aan te passen aan de schaal van de achterliggende lokalen en tegelijkertijd een duidelijk van de stedelijke gevel te garanderen.

#### Two buildings

The two buildings proposed, one housing the Central Services, the other forming an extension to the Department PIH, have a similar architectural character. Repeated large openings give the elevations a neutrality which is at the same time strongly capable of suggesting activity. The design of the building facades is based on the potentially contradictory qualities of weight and transparency. Weight is expressed by the use of carefully detailed brick and the deep recession of the window plane. Transparency is expressed by the large window frames. The loose fit qualities are expressed by a misalignment between brick façade and window which reveals an insulated timber lining. This device provides the opportunity to size the windows to the scale of the spaces behind while at the same time retaining a consistency to the facades.

# Gebouwen

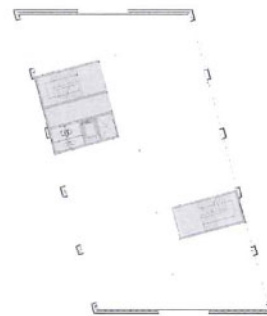
## Gebruik en ruimte

De plannen zijn bedoeld eenvoudig en rationeel, met een directe hiërarchie tussen publieke, gemeenschappelijke en private plekken. Beide gebouwen hebben een vaste circulatie, opgezet op de plekken waar ze de grootste vrijheid aan planvariaties toelaten. Foyers en ontvangstruimtes, die eveneens activiteiten zoals evenementen en tentoonstellingen kunnen opnemen, vormen een uitbreiding van de route die de gebouwen met de bestaande campus verbindt. De stapeling van deze gemeenschappelijke ruimte biedt de mogelijkheid ze ruimtelijk te verbinden door vides. In deze ontmoetingruimtes wordt de complexiteit van het onderwijsleven gevoed en blootgelegd. De bestaande schuur wordt leegemaakt om plaats te maken voor een fietsenstalling, overdekte parking en materiaalopslag. De hoge schuur kan gebruikt worden als extra werkruimte en ontspanningsruimte. In latere fases kan een strategie ontwikkeld worden om met beperkte middelen een gevelbekleding te voorzien die ruimbelichte lokalen combineert met de juiste thermische vereisten. Het P.I.H.-gebouw is precies gepositioneerd in relatie met deze schuur om ze een gerevitaliseerde aanwezigheid te geven, vandaag en in de toekomst.

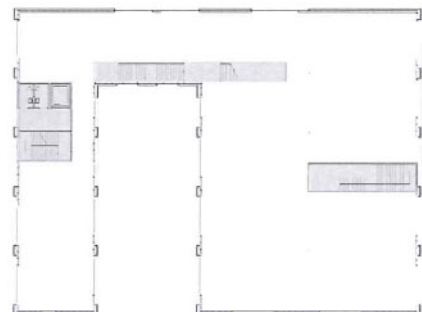
### Spatial arrangement

The plans are intended to be simple and rational, with a direct hierarchy achieved between public, semi-public and private spaces. The concept for both buildings has been to fix the circulation cores in locations which allow a variety of plan arrangements to be achieved. Entrances form part of the public route through the site and are linked to foyers and reception areas which are intended to accommodate events and exhibitions. The stacking of these spaces on each floor allows for the opportunity to link them spatially by cut outs.

The single storey barn is cleared out to provide storage space for materials, bicycle storage and covered car parking areas. The two storey barn is to be used for extra workspace and amenity use. A modest façade overcladding strategy may be considered to provide well lit internal spaces with adequate thermal properties. The setting out of the new PIH building is precisely measured in relation to the barn, giving the old building a revitalised presence.

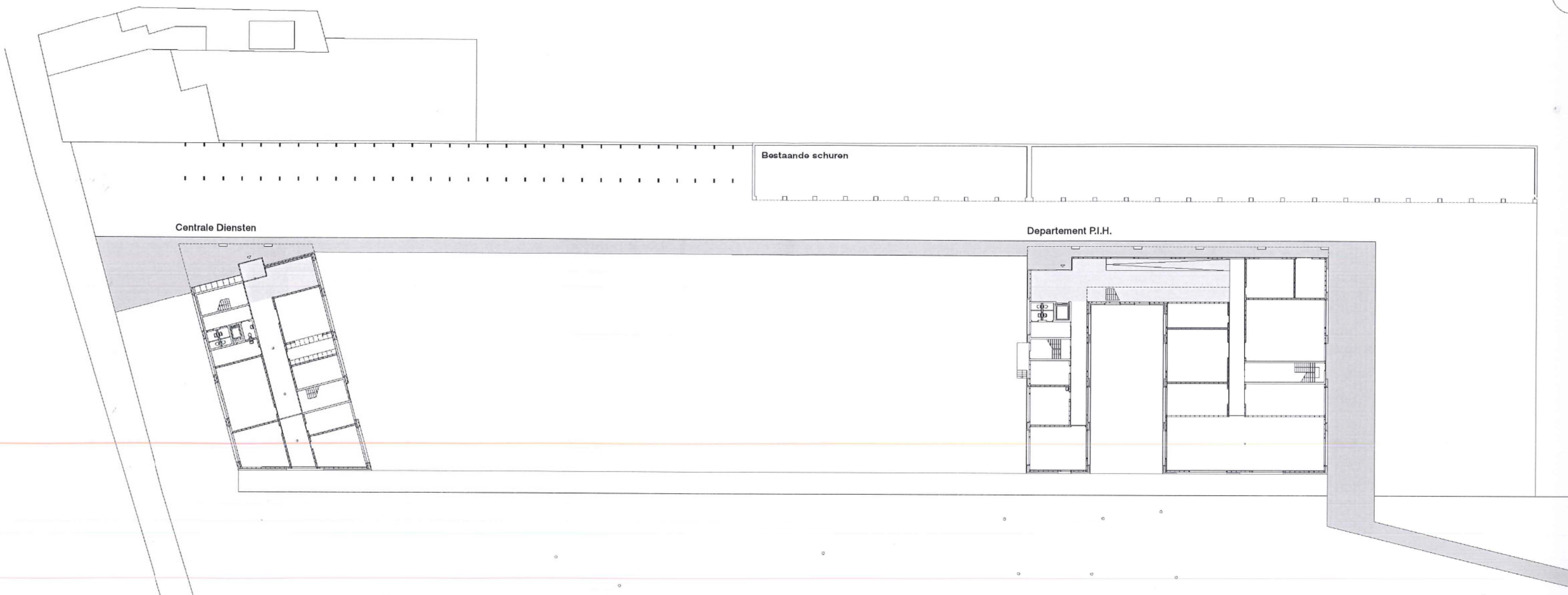


Structuur Centrale Diensten



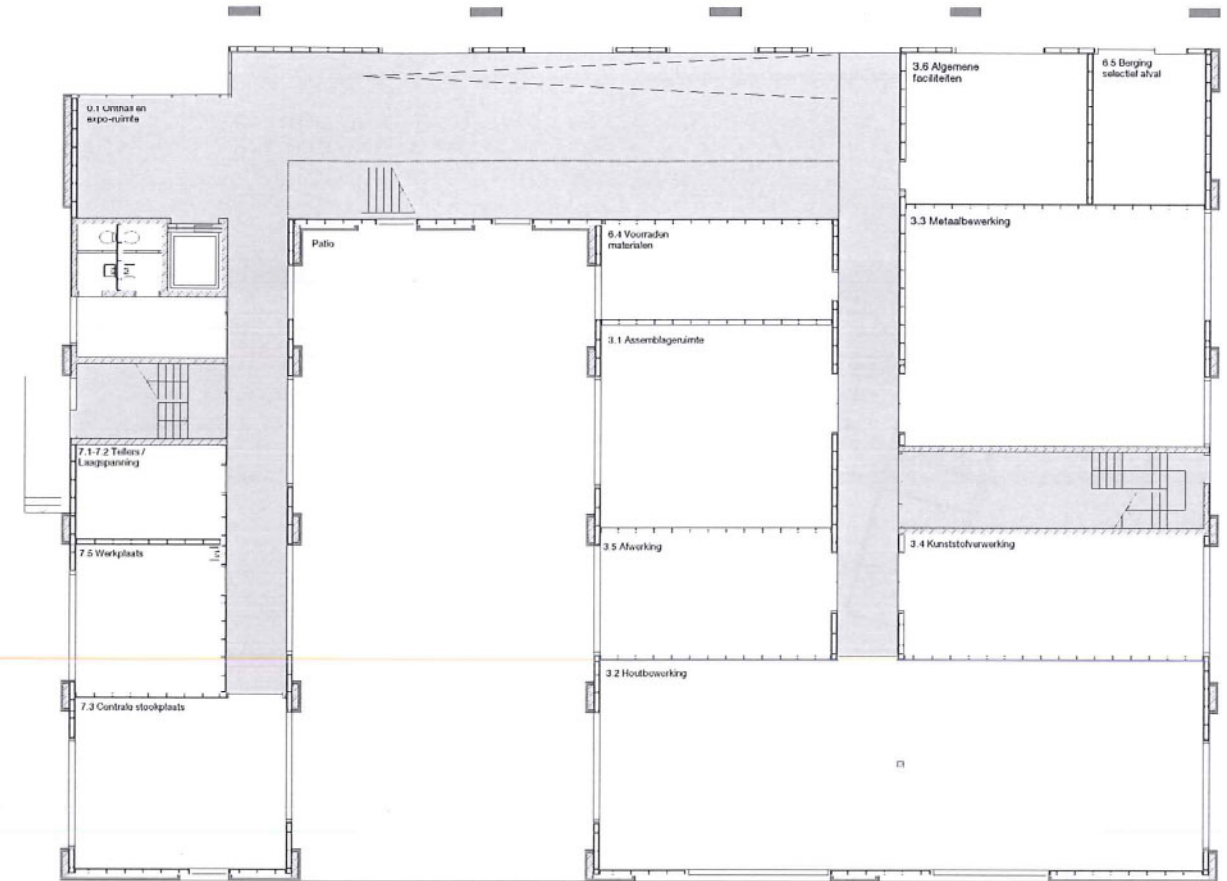
Structuur P.I.H.





Inplanting en begane grond schaal 1:500

# Ge-Bouwen strategie Plan en gevel P.I.H.



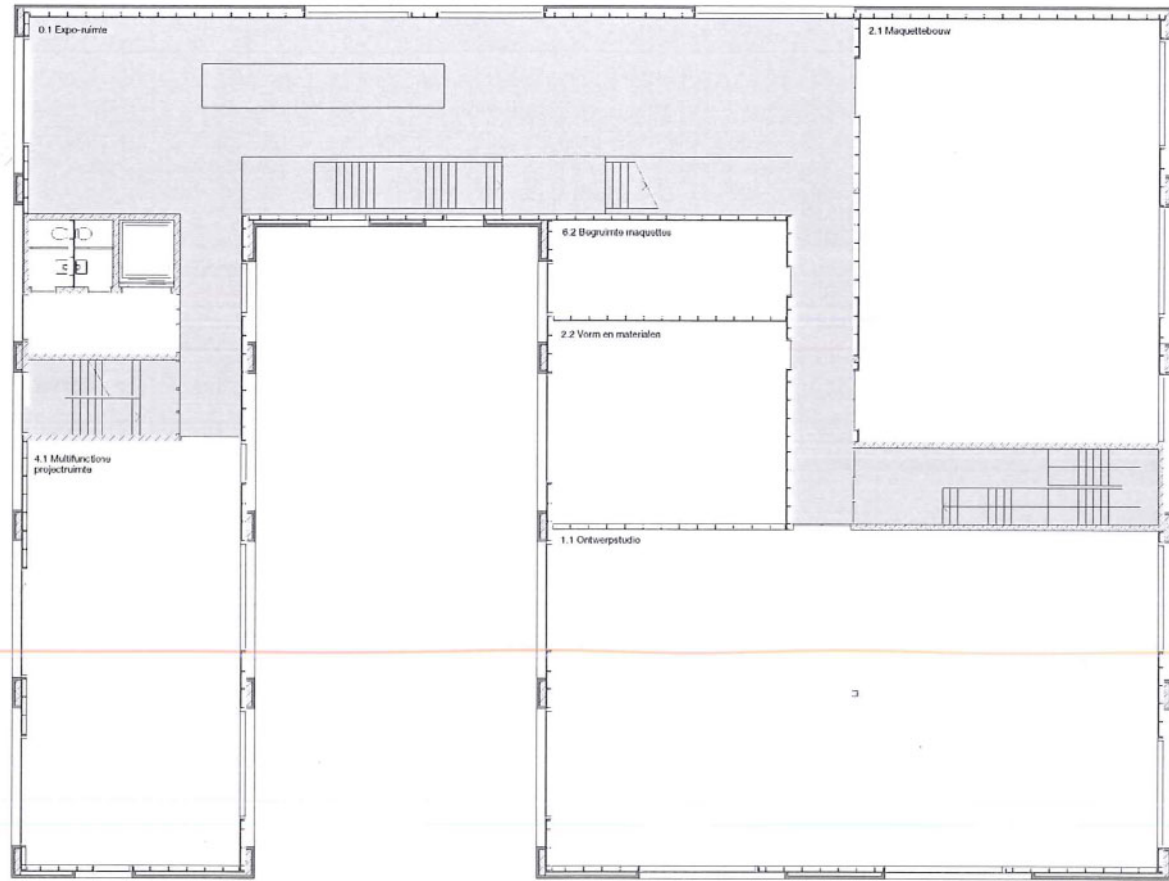
Gelijkvloers schaal 1:250

Het gebouw voor het departement P.I.H. is georganiseerd rond een patio die opent naar het park. Volumes langs beider zijde verschillen in breedte zodat de grotere lokalen (design studio, workshop,...) langs een kant en kleinere lokalen langs de andere kant gelocaliseerd zijn. Dit verschil wordt ook in doorsnede gemaakt door ruimtes te verzinken in de grond of vloeren weg te laten om zo hogere ruimtes te bepalen. Alle lokalen worden verbonden door een genereuze gemeenschappelijke ruimte langs de west zijde van het gebouw, en kijken uit op de patio. De gemeenschappelijke ruimte biedt plaats voor tentoonstellingen, workshop sessies, beoordelingen,... maar ook informele ontmoetingen. Ook dit gebouw biedt een aanpasbare structuur om veranderingen aan behoeftes in zich op te nemen.

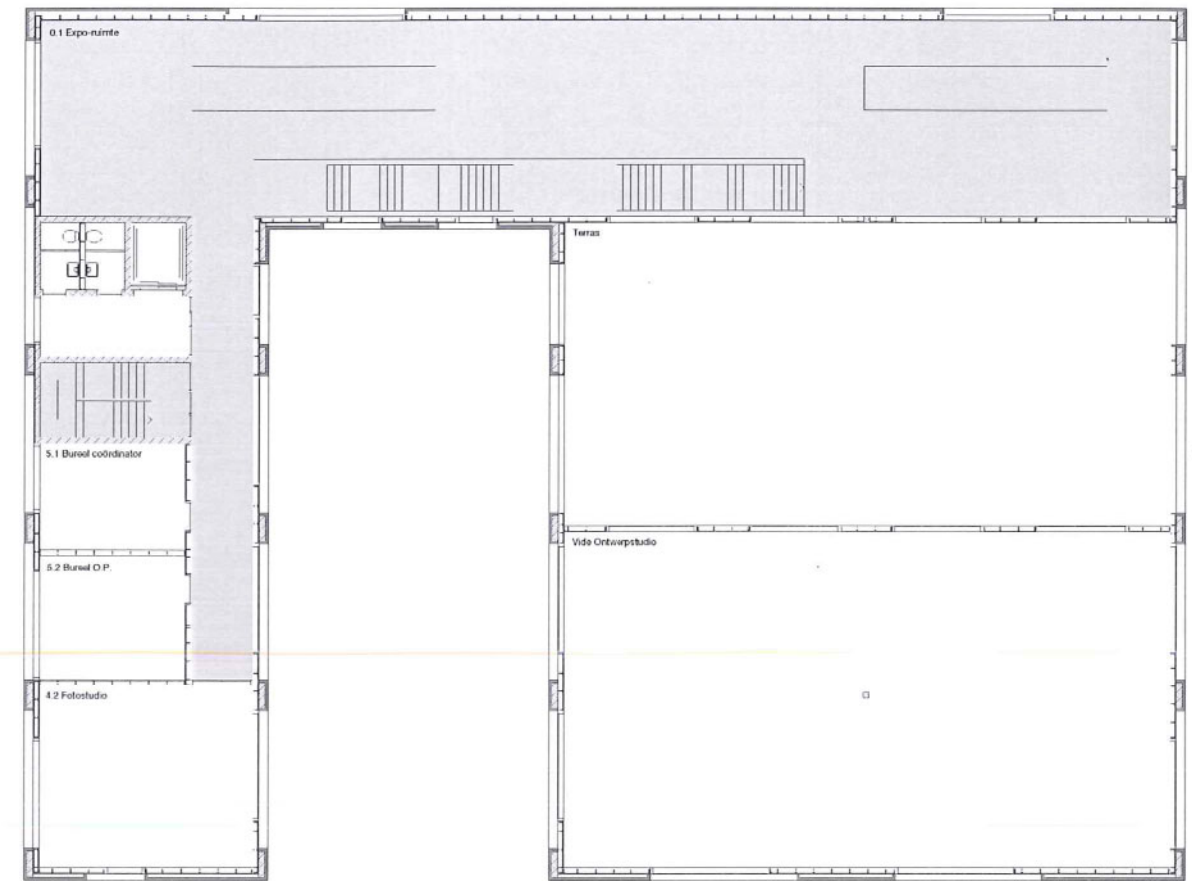
Plans and elevations P.I.H.

The plan of the extension to the Department PIH is organised around an open courtyard which opens to the park. Volumes either side of this space are offset in plan to allow the larger spaces (Design studios and workshops) to be located on one side with the smaller cellular spaces on the other. This offset also occurs in section with the larger spaces being set into the ground by 1 metre to give a higher floor to ceiling height. All spaces are linked by a generous public area, providing an exhibition area and circulation space, running along the western side of the building and connecting visually to the courtyard space.

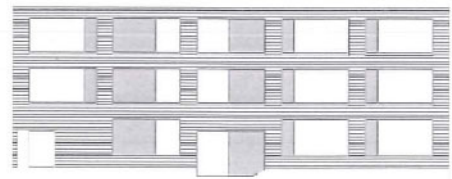




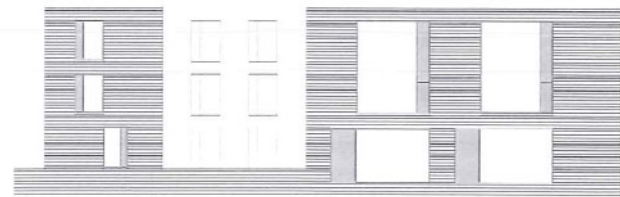
1ste Verdieping



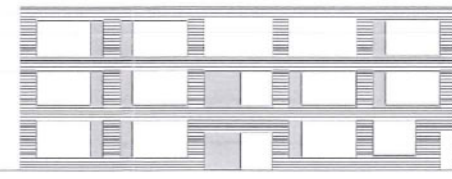
2de Verdieping



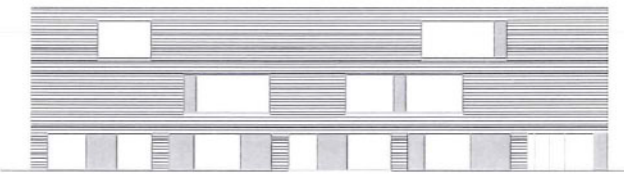
Zuidgevel schaal 1:500



Oostgevel



Noordgevel



Westgevel

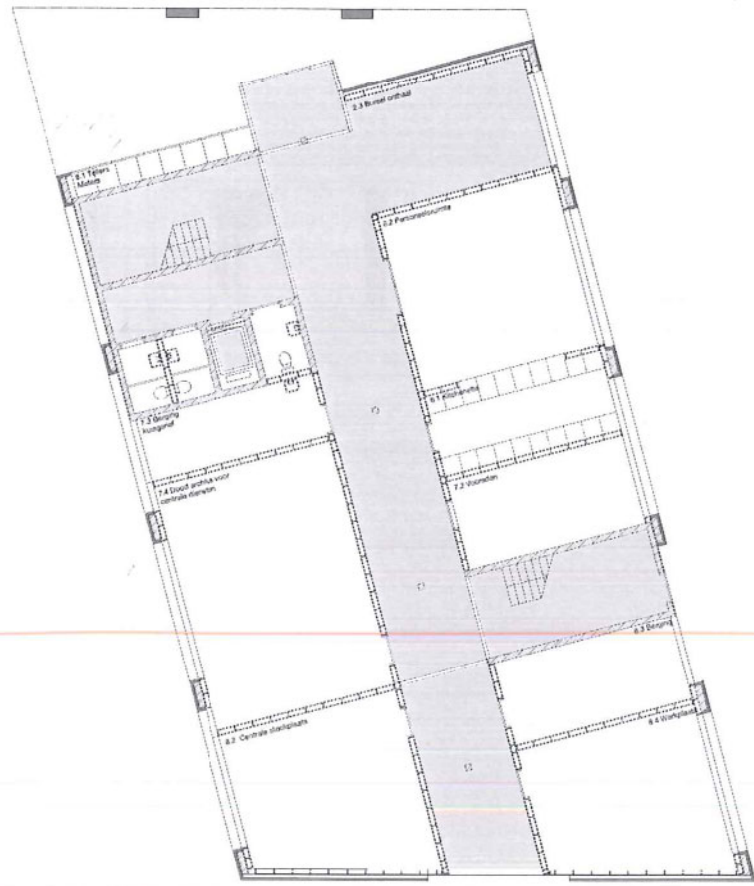
# Ge-Bouwen strategie

## Plan en gevel Centrale Diensten

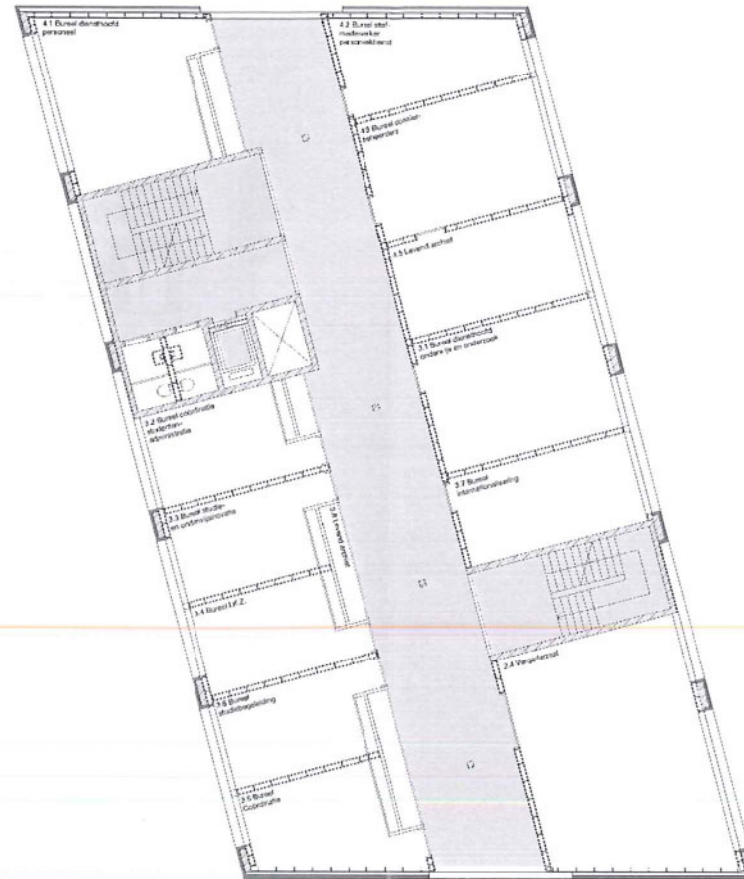
De toegang tot het Centrale Diensten-gebouw ligt tussen de bestaande bebouwing en de nieuwbouw en wordt gedefinieerd door een overdekte buitenruimte die onderdeel uitmaakt van de verbindende route door de site. Het plan is organiseert een reeks kantoorruimtes langs een lineaire circulatieruimte die opent naar het park. De circulatie biedt een promenade door het gebouw welke uitmondt op het dakterras met uitzicht op het park. De dragende structuur van het gebouw is onafhankelijk van de binnenwanden die aangepast kunnen worden aan toekomstige behoeftes van de dienst.

Entry to the Central Services office building is from the side where a covered porch forms part of the cobbled route through the site. The plan is organised in a linear way with rooms opening onto a wide circulation route which, in turn, opens to views at each end. The circulation area creates a promenade through the building, ending with access to a roof terrace overlooking the park. Structure is independent of internal partitions so that walls could be re-positioned over time as the needs of the department evolve.

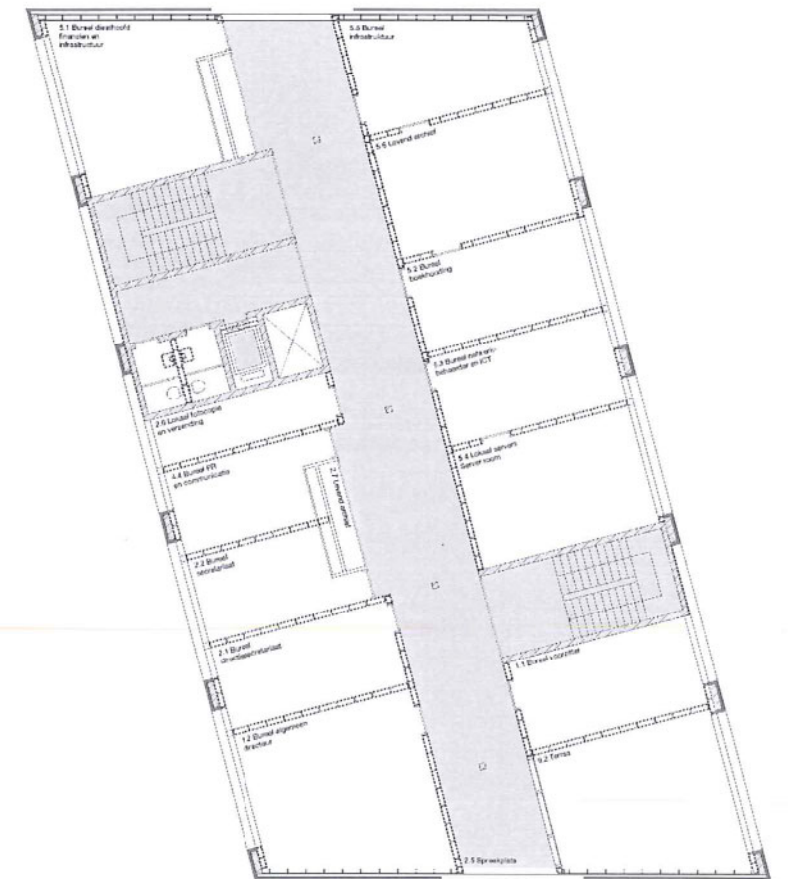




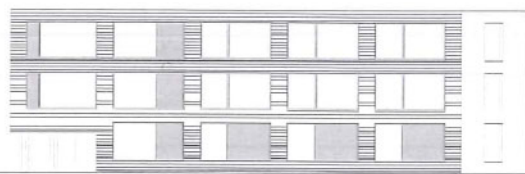
Gelijkvloers schaal 1:250



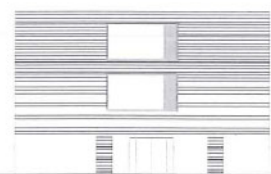
1ste Verdieping



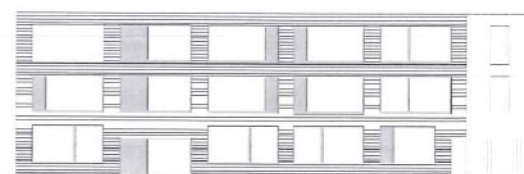
2de Verdieping



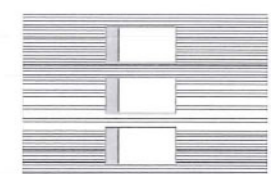
Zuidgevel schaal 1:500



Westgevel

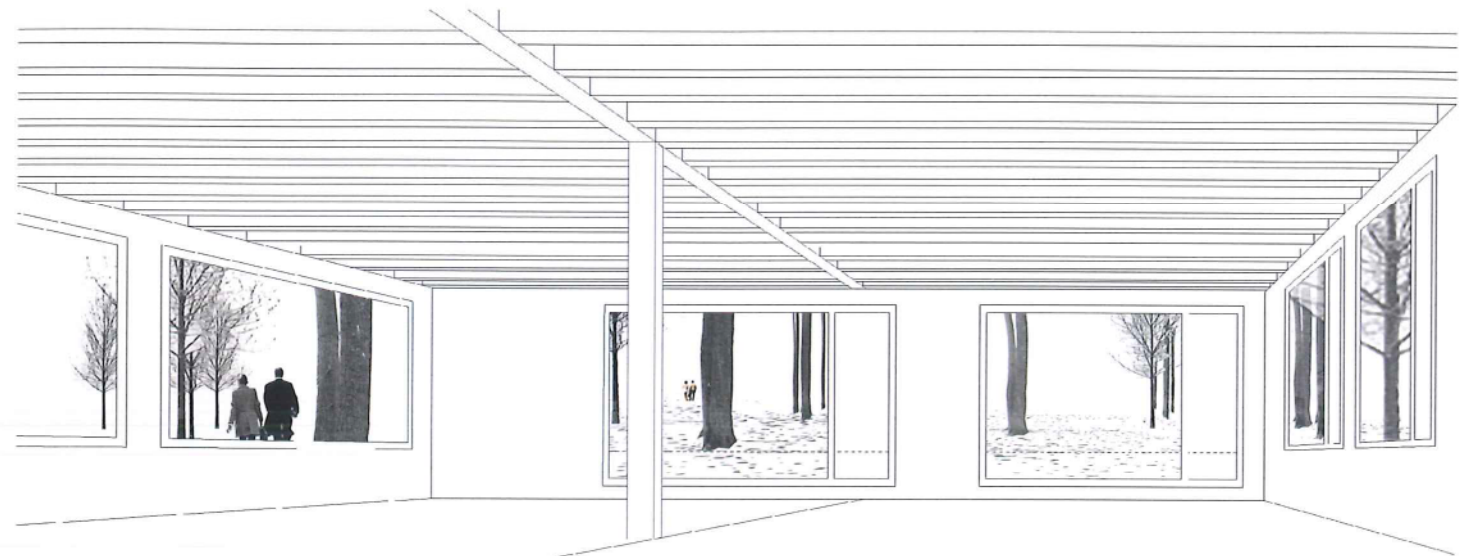


Noordgevel



Oostgevel

## Ge-Bouwen strategie Inside / outside



Zicht vanuit houtwerkplaats naar park

De open planorganisatie van de inkomhal en de tentoonstellingsruimtes, met zijn grote houten trap die de verschillende vloeren verbindt, vormt een dynamische interne omgeving. Deze ruimte zal spontaan gebruikt worden als een ontmoetingsruimte in hun dagelijks leven tijdens een lespauze of tijdens meer formele activiteiten zoals tentoonstellingen en feestjes. De kracht van deze plek is dat ze voor elk van de studenten en medewerkers een belangrijke plek kan worden. De werkplaatsen en ontwerpstudio's zijn baden in een zee van natuurlijk licht en lucht. De relatie die ruimtes aangaan met het park is direct en inspirerend. Het uitzicht op de bomen en de grasvlakte wordt ervaren als een verlengde van de werkplaats.

### Inside / outside

The open plan arrangement of the entrance hall and exhibition spaces, with the main stair, described as a vast timber form rising through the building, creates a dynamic internal environment. It is envisaged that this space will be used as a meeting place both spontaneously on a day to day basis between students passing through or using a workstation and through more formal gatherings such as parties, concerts and private views. There is potential for this space to become an important venue for any member of the Hogeschool. The workshops and design studios are designed to be filled with natural light and fresh air. The relationship achieved with the park is direct and inspiring. The view of tree trunks and meadow is experienced as an extension of the working space.

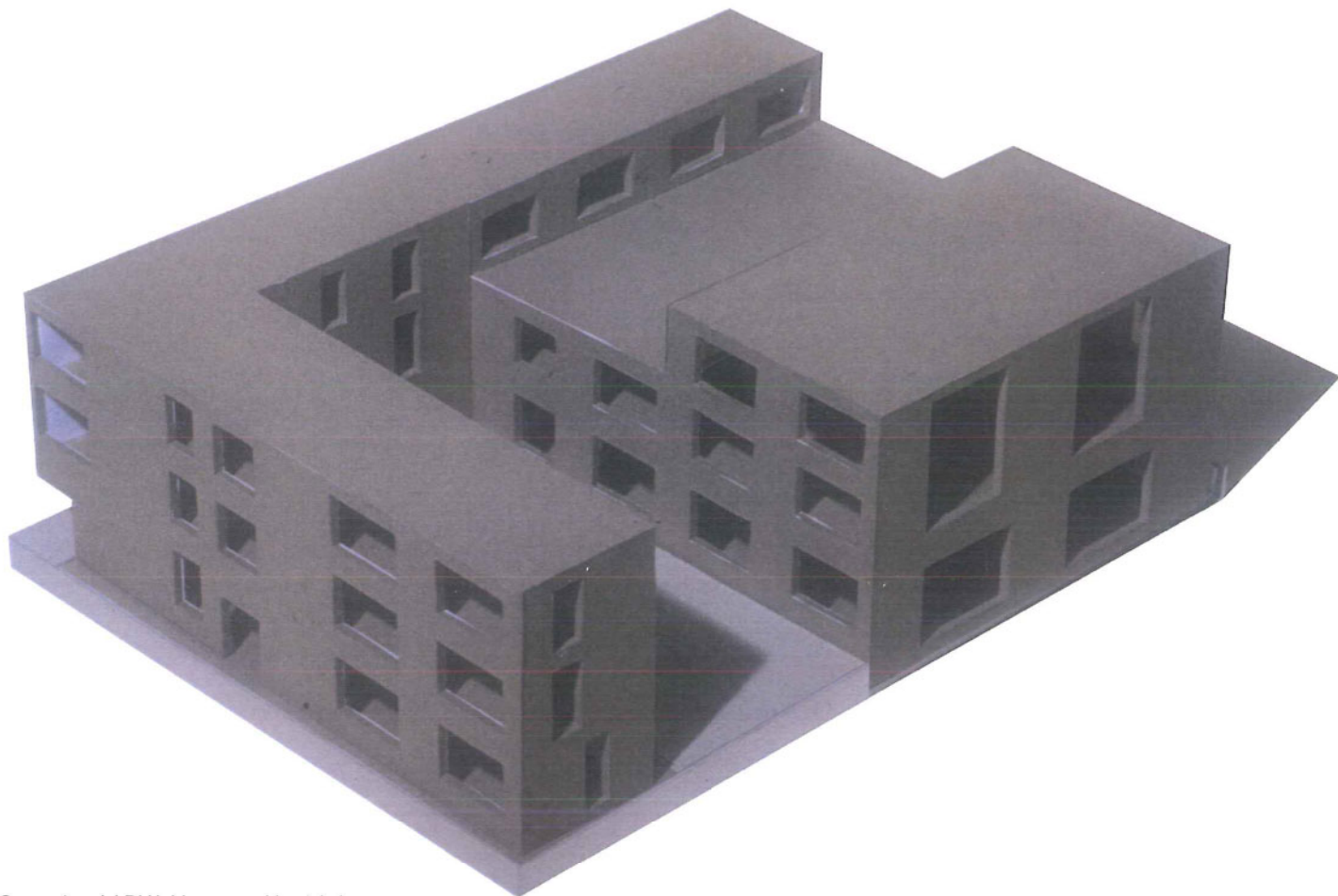




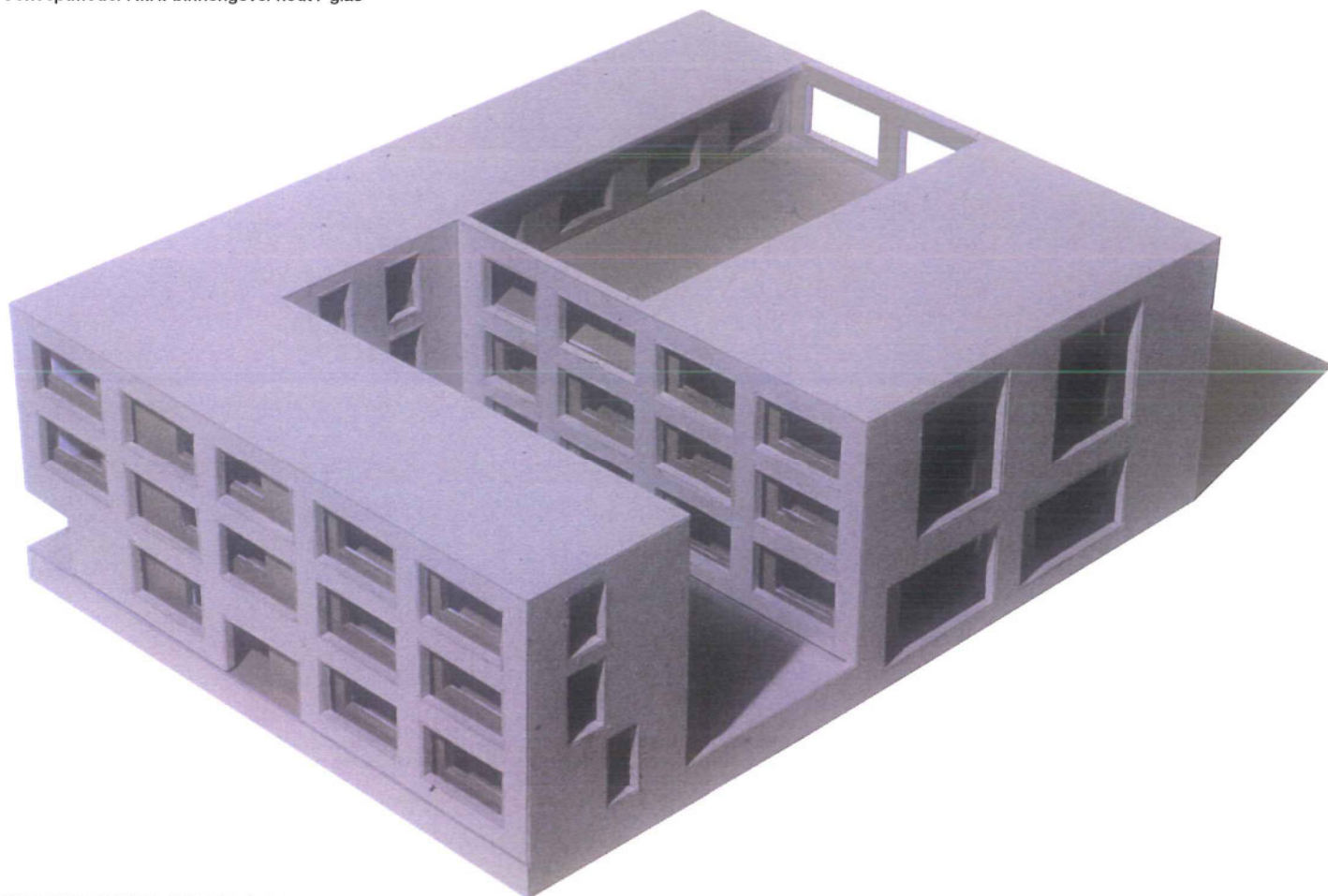
Inkomhal Departement P.I.H.

# Ge-Bouwen strategie

## Gevelopbouw

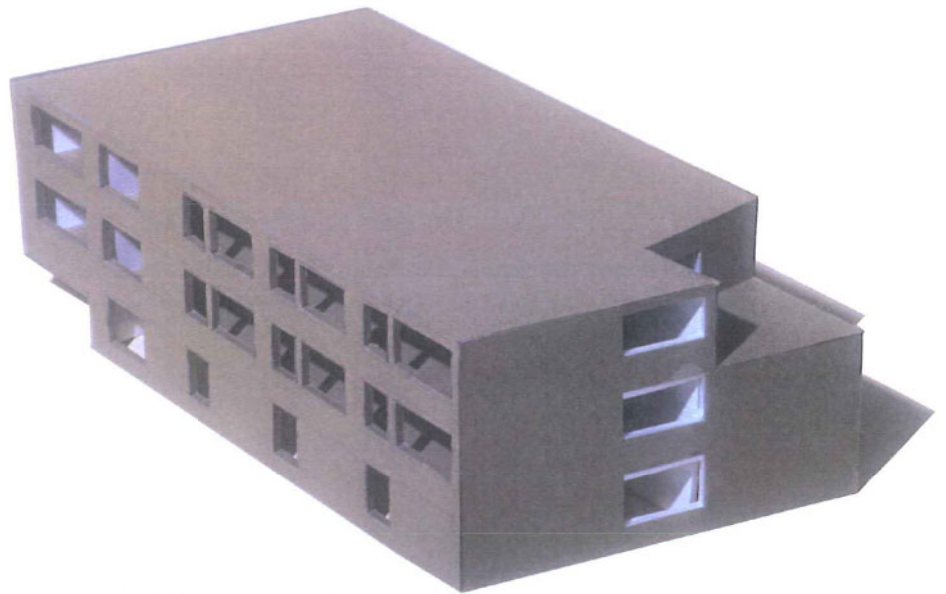


Conceptmodel P.I.H. binnengevel hout / glas

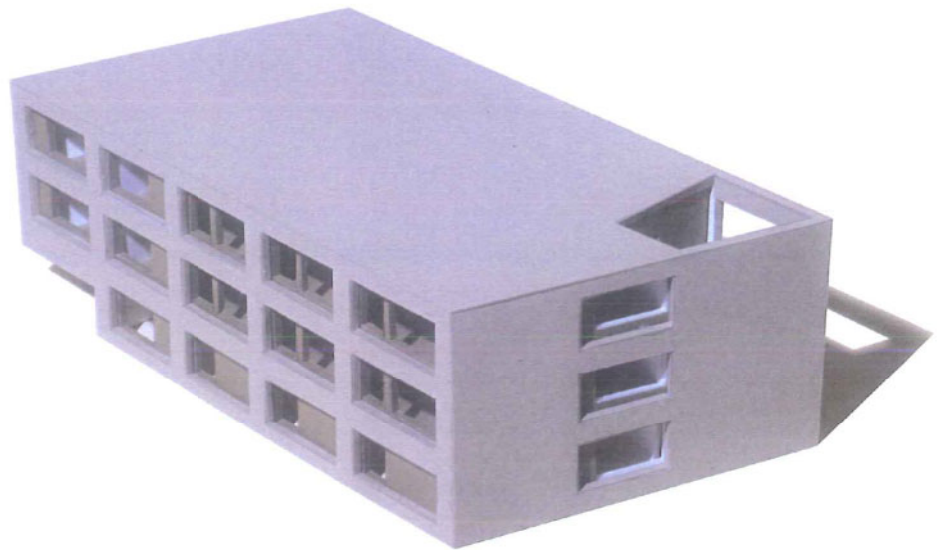


Conceptmodel P.I.H. binnengevel en baksteenstructuur





Conceptmodel CD binnengevel hout / glas



Conceptmodel CD binnengevel en baksteenstructuur

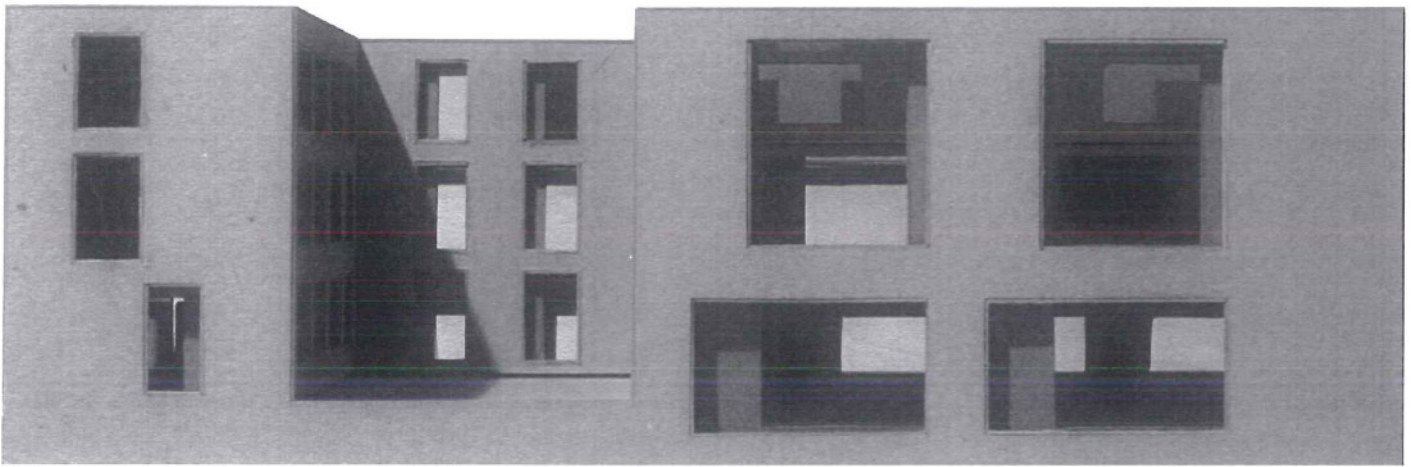
De gevels zijn gelaagd opgebouwd en combineren een repetitieve baksteen structuur met een binnenlaag van hout en glas. De twee gevels (hout en baksteen) worden behandeld als autonome elementen, elk ontworpen volgens eigen criteria. Elk afzonderlijk beantwoordt en benadrukt de specifieke externe danwel interne condities. Gecombineerd bereikt men een uiterst gearticuleerde gevel. De houten binnengevel maakt plekken waar leidingmondningen geplaatst kunnen worden. Op deze manier wordt het ontwerp bevrijdt om grote raamoppervlaktes te maken en de baksteengevel te vrijwaren van doorboringen en toegevoegde elementen.

#### Buildings – façade

The facades are multi-layered combining a repetitive brick framed structure with an inner layer of timber and glass. The two facades (brick and timber) are treated as autonomous elements, each designed with its own set of criteria. Each defines a spatial character in such a way that they may separately articulate the conditions of the outside and inside. When seen complete a highly articulated façade is achieved. The 'inner' timber elevation provides a location for services extracts to be located, thereby liberating the design of windows to form large areas of plate glass (with tilt and turn opening casements) and the brick surfaces to be free of protrusions and added elements.

# Ge-Bouwen strategie

## Materiaal

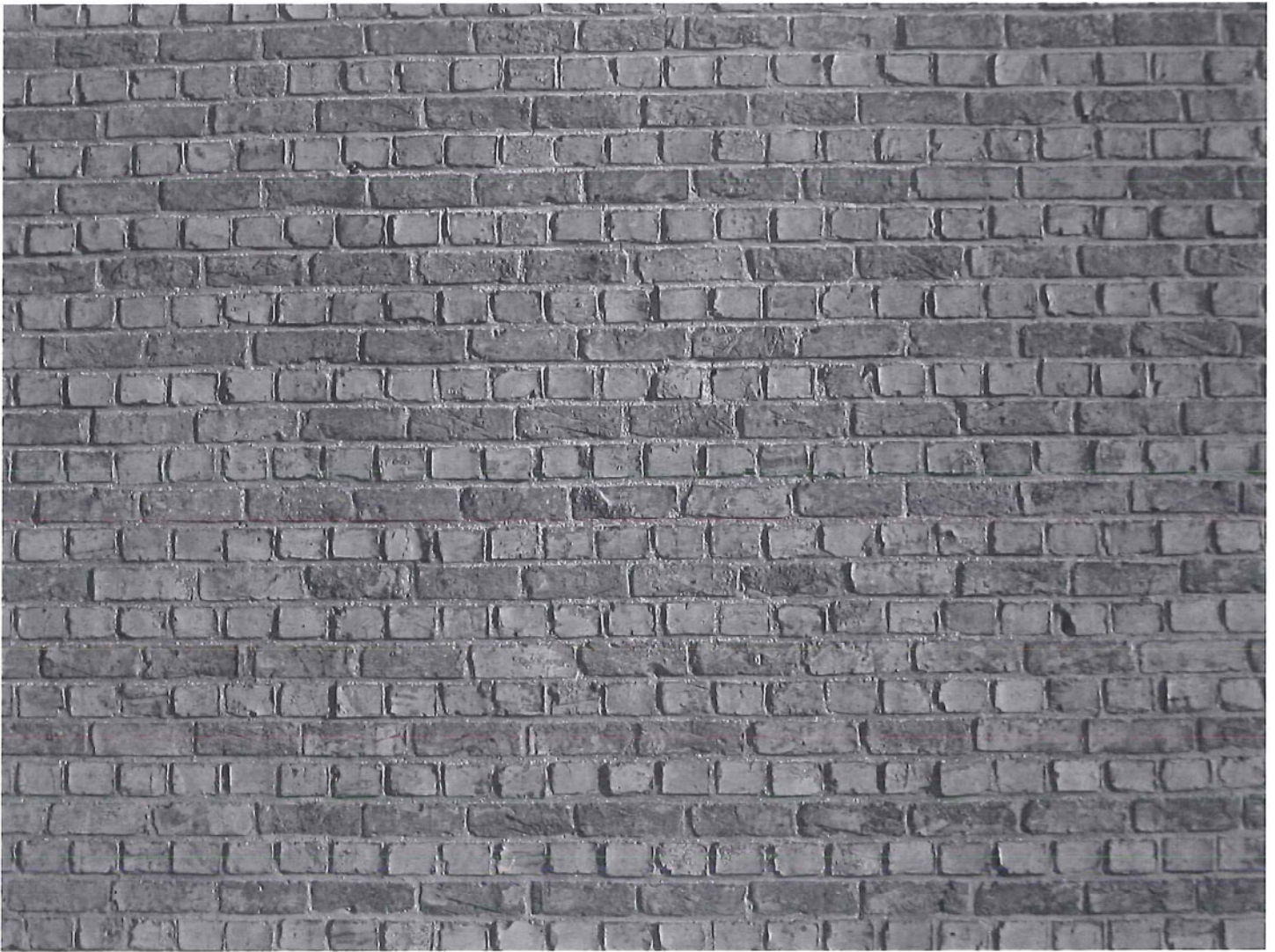


Het gebruik van baksteen staat centraal binnen het ontwerp omdat het zich engageert met zowel de culturele geschiedenis van de Vlaamse architectuur als met de universele status van het materiaal. Beide gebouwen zijn bekleed in donkerbruine baksteen met een zachte textuur. De behandeling van de voegen varieert afhankelijk de orientatie en context. Noord en zuid gevels hebben voegen gelijk met het metselwerk terwijl de meer gesloten oost en west gevels diepe voegen vertonen welke de textuur van de gevel verrijkt afhankelijk van ochtend- en avondlicht.

### Material

The use of brick is central to the design as it engages with both the cultural heritage of Flemish architecture and the universal status of the material. Both buildings are clad in brick, brown in colour and soft in texture with joints which are variously treated depending on the orientation of the elevation. The precast brick clad beams and columns, forming the elevations with large repeated openings (North and South elevations), have a lime/cement mortar which is flush with the brick. The more closed elevations, with large surfaces of wall and selected 'punched' openings (East and West elevations) have a wide and recessed mortar joint giving a rich surface texture when viewed in morning and evening light.





Voorbeelden van baksteentexturen



# Ge-Bouwen strategie Materiaal



Zicht vanuit park naar nieuwe gebouwen Centrale  
Diensten en uitbreiding Departement P.I.H.



