

INZENDING OPEN OPROEP

project 1313:

de volledige studieopdracht voor de vervanging van een gebouw voor het lager onderwijs te Sint-Lievens-Houtem

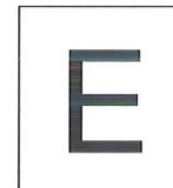


OO	13
1313	

A. NOTA

project 1313:

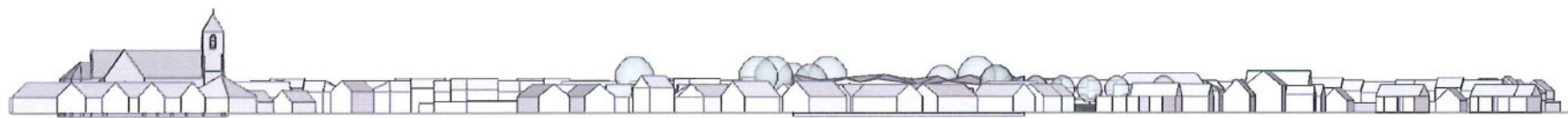
de volledige studieopdracht voor de vervanging van een gebouw voor het lager onderwijs te Sint-Lievens-Houtem

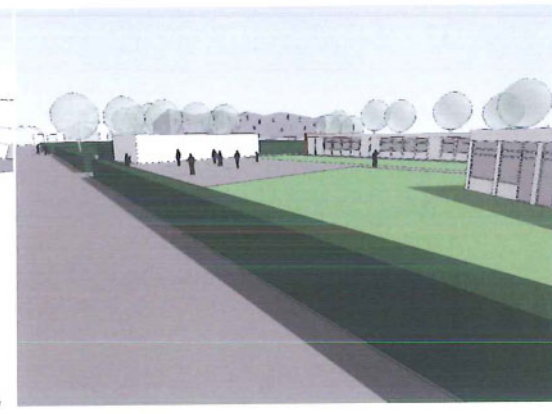
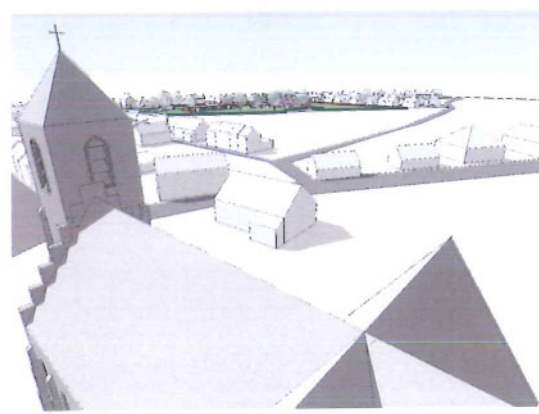
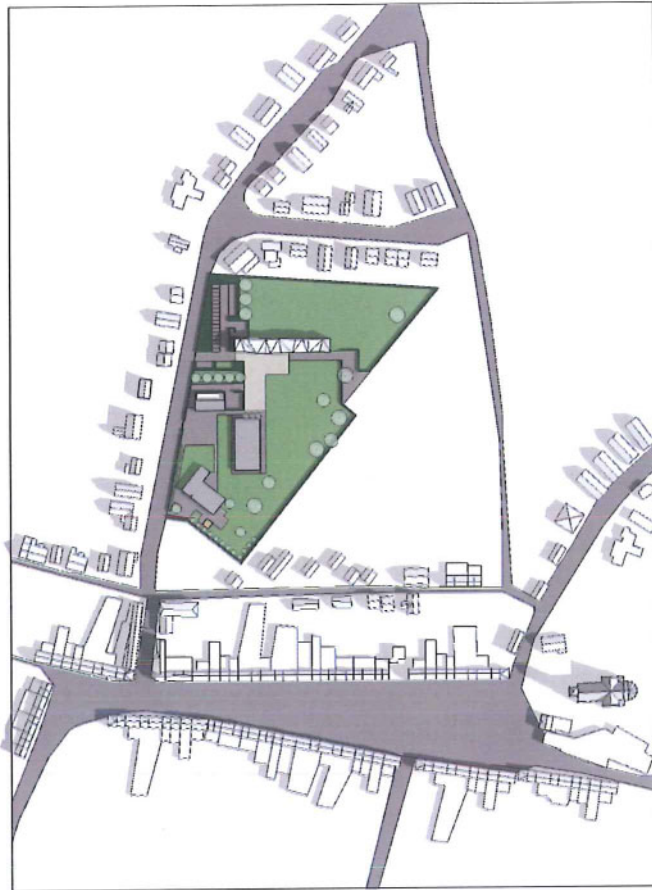


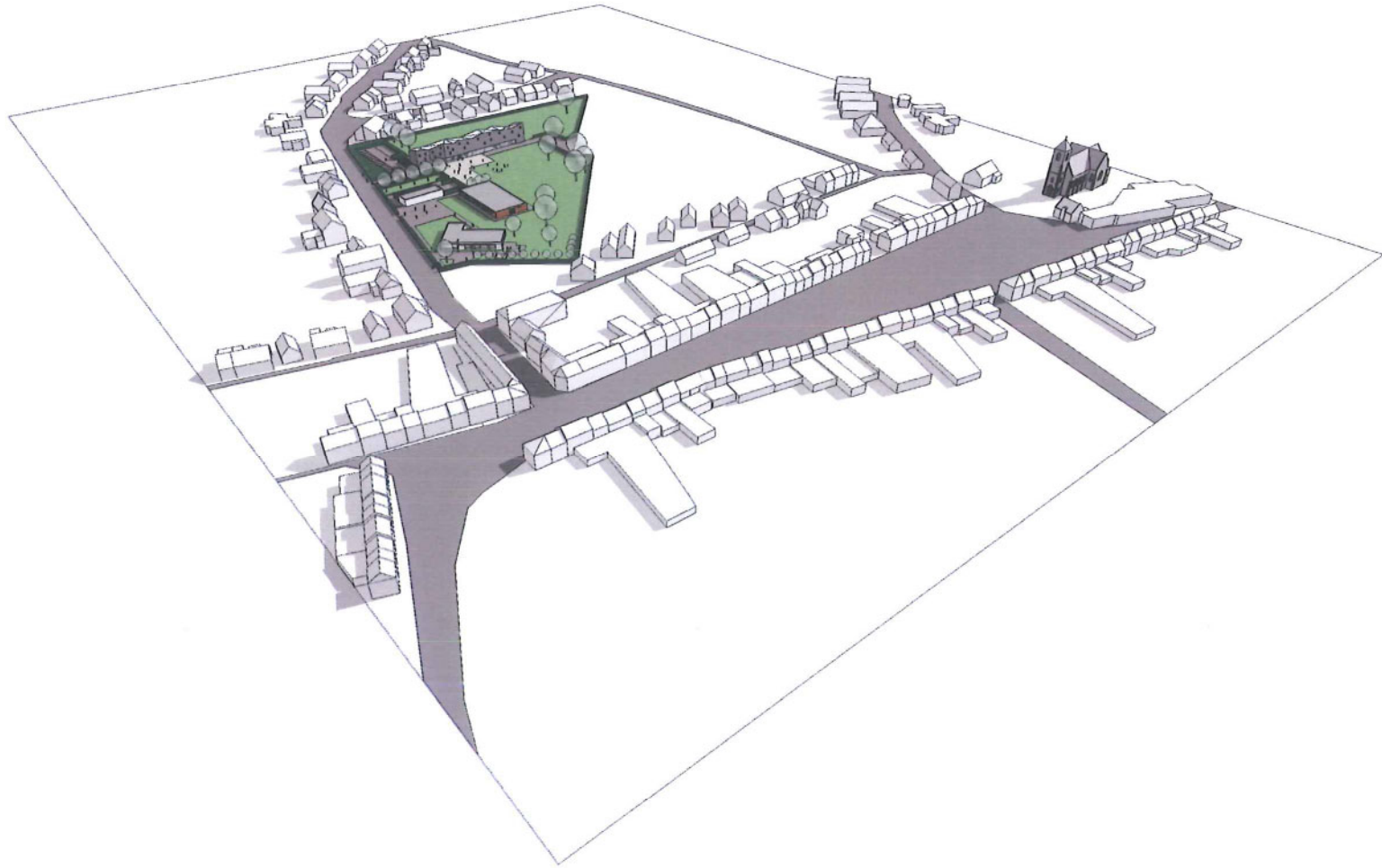
00	13
1313	

1. INPLANTING VAN HET GEBOUW

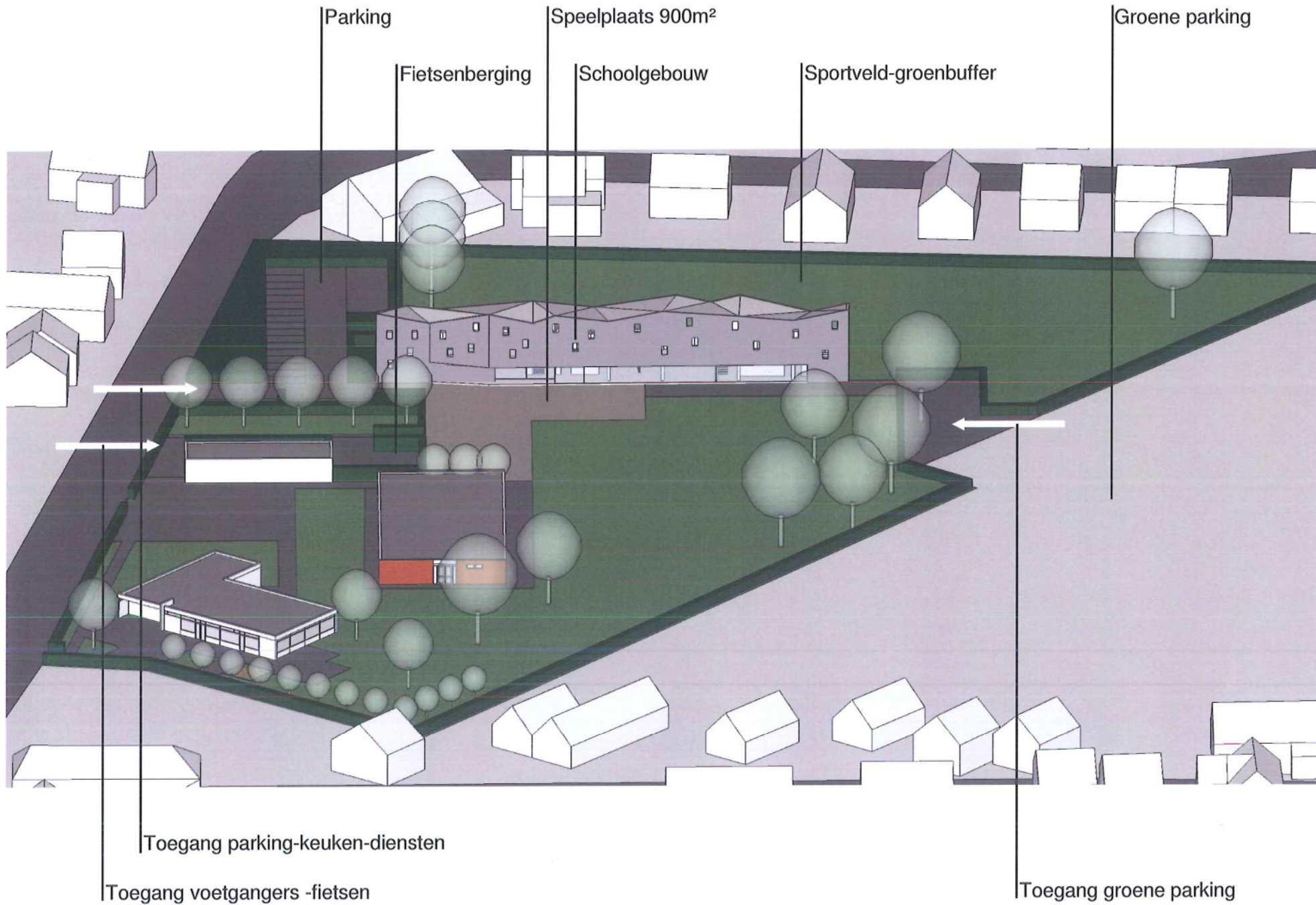
Een grondige analyse van de circulatie, de verschillende toegangen en de verschillende zones van de site, bepaalde de uiteindelijke inplanting van het gebouw. Door een lang uitgestrekt gebouw te ontwerpen dat zich lateraal langs de speelplaats bevindt, ontstaat een interessante as die de bestaande toegang en de toekomstige ingang aan de groene parking verbindt. Bovendien vormt het gebouw op die manier ook een buffer tussen de drukke, verharde speelplaats en het rustige, groene sportveld. Door deze oriëntatie ontstaat ten slotte een gebouw waarvan de langste gevel naar het noorden gericht is. Daardoor is het mogelijk alle klaslokalen te voorzien van zacht, helder en constant noorderlicht en kunnen we de zonnewarmte beter beheersen.







1
2
3
4
5
6
7
8
9
10
11
12
13
14
15
16
17
18
19
20
21
22
23
24
25
26
27
28
29
30
31
32
33
34
35
36
37
38
39
40
41
42
43
44
45
46
47
48
49
50
51
52
53
54
55
56
57
58
59
60
61
62
63
64
65
66
67
68
69
70
71
72
73
74
75
76
77
78
79
80
81
82
83
84
85
86
87
88
89
90
91
92
93
94
95
96
97
98
99
100



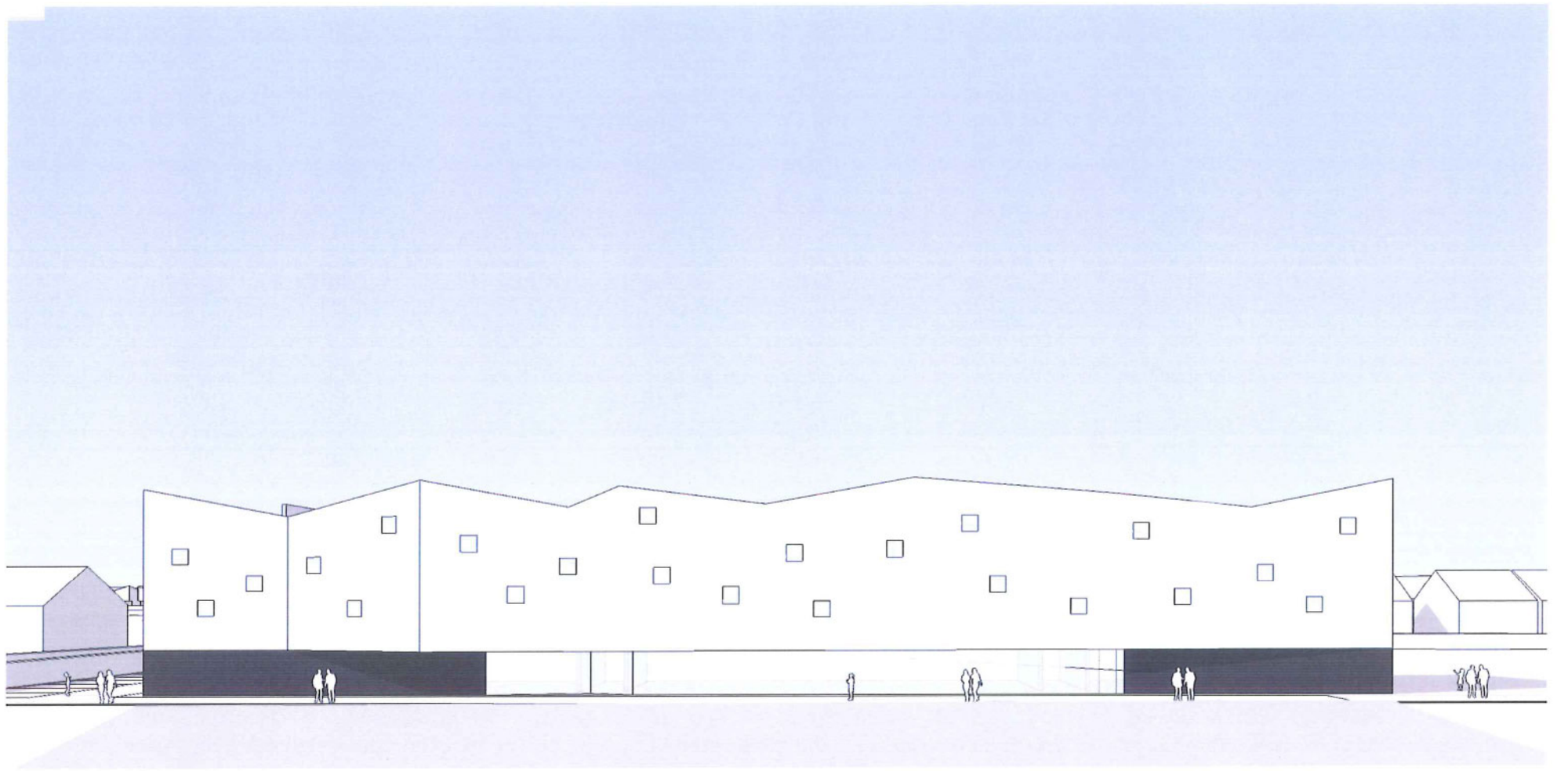
2. SCHAAL VAN HET ONTWERP

De dorpskern van Sint-Lievens-Houtem omvat zowel aaneengesloten rijbebouwingen met relatief hoge dichtheid als open bebouwingen van l
schaal. Omdat het ons insziens belangrijk is een gebouw te ontwerpen dat zich qua korrel integreert in de omgeving, kreeg het ontwerp vo
schoolgebouw een zekere geleding mee. Dit is zowel in de gevels als in de dakvorm duidelijk voelbaar. Op die manier zal de nieuwbouw onopv
maar toch aanwezig zijn in het dorp.









3. GEBOUW

Gezien de strikte beperking van de maximum toegelaten bouwoppervlakte, was een mathematische benadering van de verschillende programmelementen essentieel tijdens de eerste fase van het voorontwerp. Al snel bleek immers dat er letterlijk en figuurlijk geen plaats was voor ruimteverkwisting. Er werd daarom gezocht naar een logische, compacte organisatie die zoveel mogelijk aan de eisen beantwoord. Samen met de voorkeur voor noorderlicht, resulteerde dit in een ontwerp waarbij de gemeenschappelijke functies zich op het gelijkvloers situeren en de klaslokalen op de verdieping. De benodigde oppervlakte voor gemeenschappelijke ruimtes (keuken, refter, polyvalente ruimte, leraarskamer) komt immers overeen met die van de belangrijkste klasruimtes. Bovendien ligt de volledige interne circulatie van het gebouw aan de drukkeren speelplaats- en de zonneseite. Er worden 8 evenwaardige klassen voorzien van 7m30 bij 7m50. Ten einde het gebouw ook toegankelijk te maken voor andersvaliden, werd gekozen om één klaslokaal en één extra klaslokaal op het gelijkvloers te voorzien. Er wordt 1 lokaal voorzien van 9m bij 7m50. Dit lokaal kan eveneens opgedeeld worden of gezamenlijk gebruikt worden (handvaardigheid-godsdienst). Daarnaast wordt er een leraarslokaal voorzien en een klein lokaal voor zedenleer. De polyvalente ruimte is ca. 180m² en doet deels dienst als circulatieruimte.

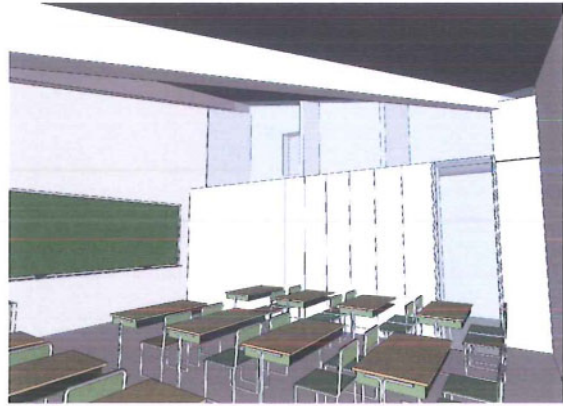
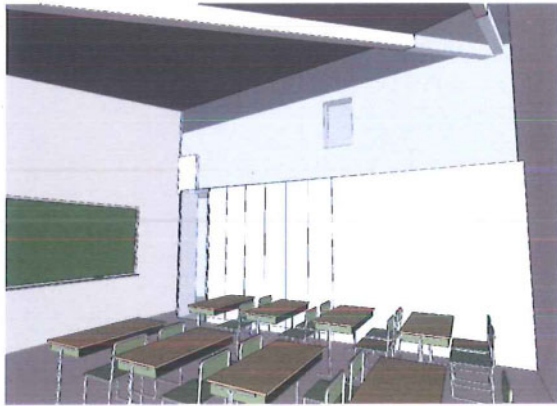
Het sanitair voldoet aan de normen en is direct bereikbaar van op de speelplaats. De keuken voldoet aan de HACCP-normen. In de eetzaal is plaats voor 110 kinderen. De totale oppervlakte hiervan bedraagt 210m² en is gemakkelijk te combineren met de polyvalente ruimte.

Het gebouw wordt opgevat als één duplex-compartiment.

Doordat de basisschool volgens de fysische norm slechts recht heeft op de beperkte oppervlakte van 1321m², is de vrijheid in grondplan eerder beperkt. De gelijkvloerse oppervlakte bedraagt 647m² en de verdiepingsoppervlakte bedraagt 674m², samen dus 1321m². Er werd daarom geopteerd voor een dakconstructie die voor een bijzondere ruimtelijke ervaring zorgt in de klaslokalen waardoor geen enkele ruimte identiek is.

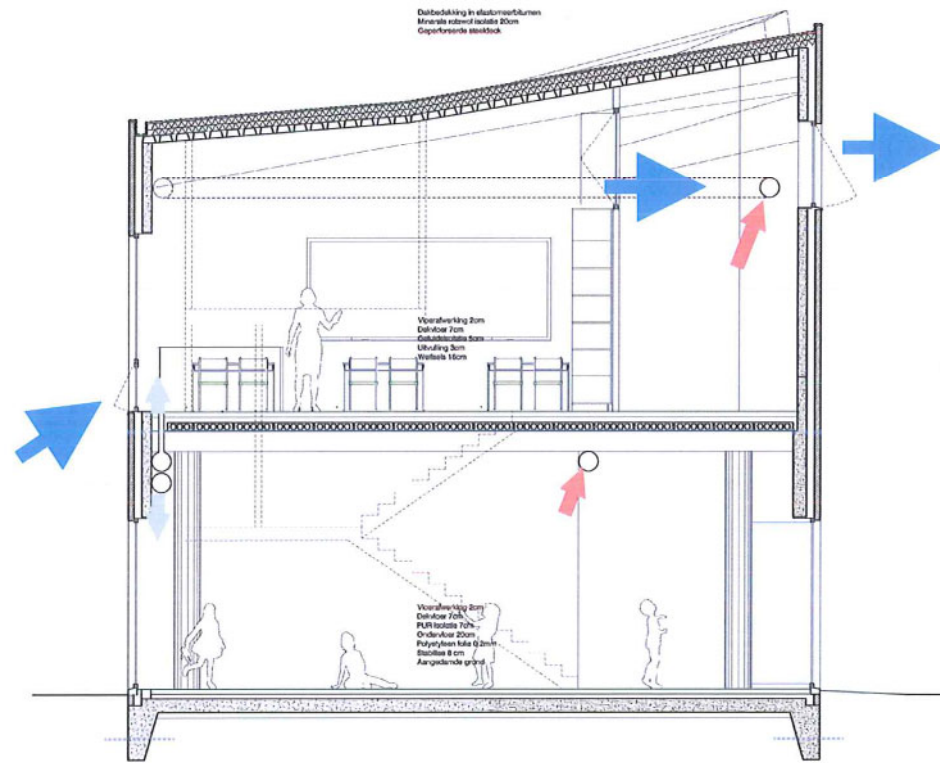
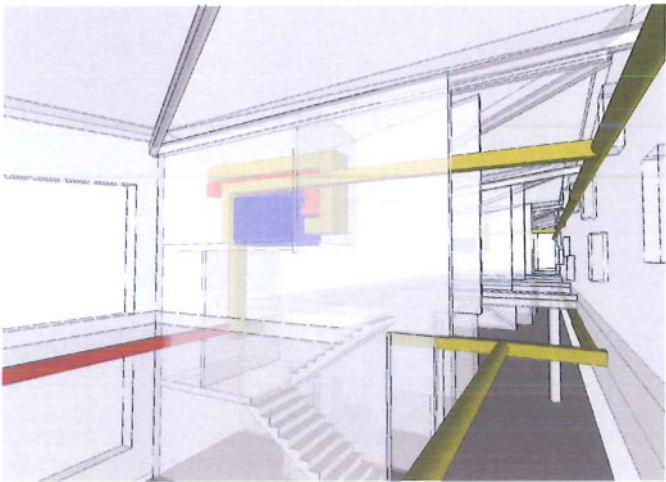
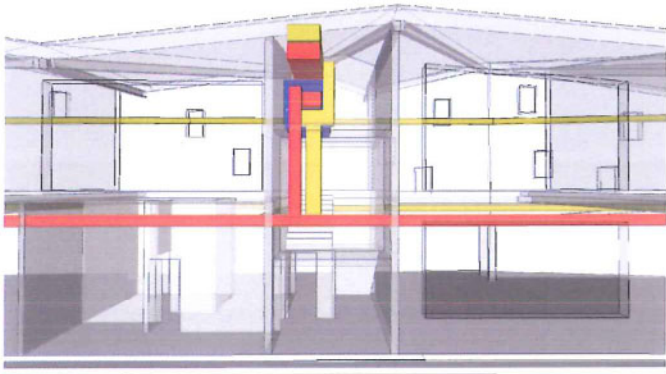
Het dak is als het ware een projectie van een in de Z-richting uitgetrokken afwateringsplan.



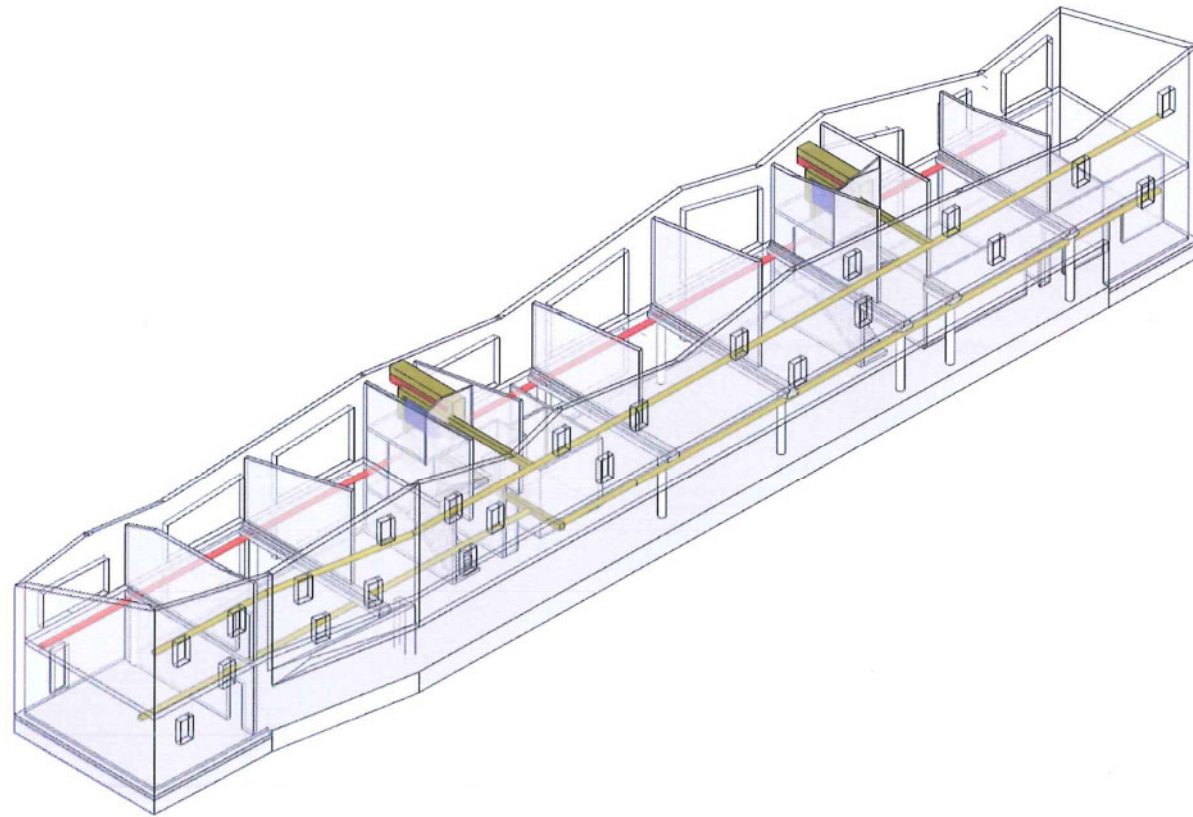


4. DUURZAAMHEID

Tijdens het voorontwerp ging reeds veel aandacht uit naar het ontwerpen van een comfortabel, maar energiezuinig en duurzaam gebouw. Zo werd ervoor gekozen om voldoende natuurlijke ventilatie te voorzien en werden grote, zuidgeoriënteerde ramen vermeden. Daarnaast gaat voor de integratie van mechanische ventilatie de voorkeur uit naar een systeem met warmteterugwinning. Ten einde grote warmteverliezen te voorkomen, bleef de totale raamoppervlakte beperkt. Ten slotte is ook een goede isolatie van het gebouw uiteraard essentieel.

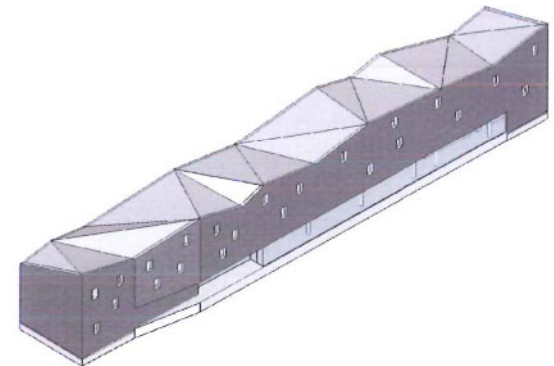
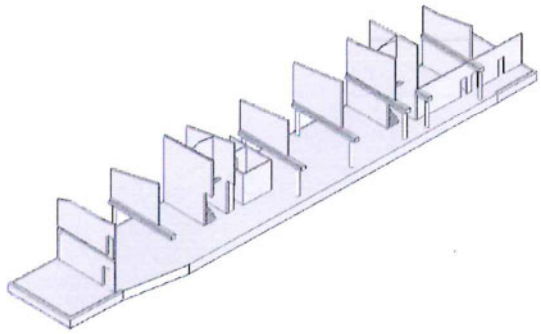
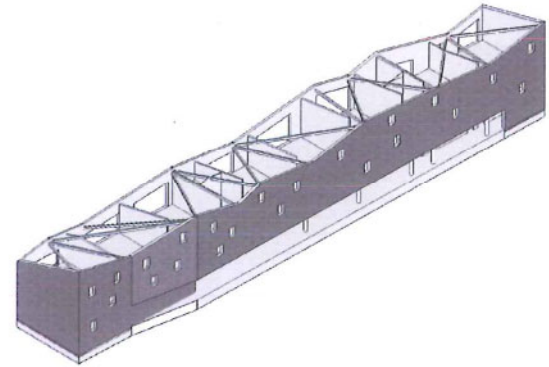
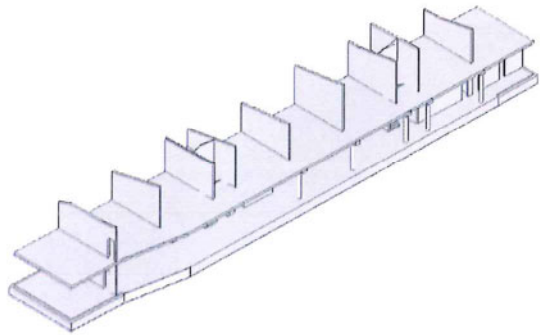
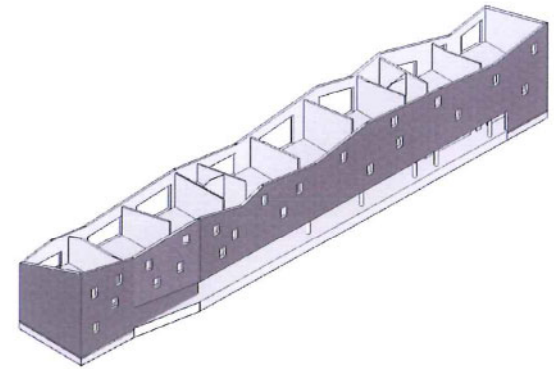
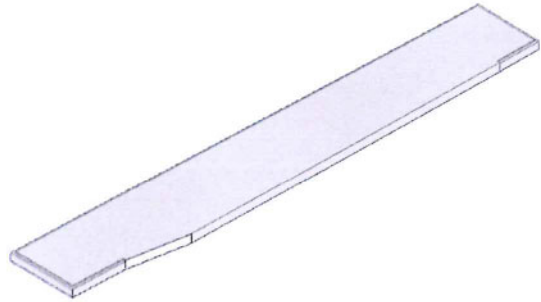


1
2
3
4
5
6
7
8
9
10
11
12
13
14
15
16
17
18
19
20
21
22
23
24
25
26
27
28
29
30
31
32
33
34
35
36
37
38
39
40
41
42
43
44
45
46
47
48
49
50
51
52
53
54
55
56
57
58
59
60
61
62
63
64
65
66
67
68
69
70
71
72
73
74
75
76
77
78
79
80
81
82
83
84
85
86
87
88
89
90
91
92
93
94
95
96
97
98
99
100



5. BOUWTECHNISCH CONCEPT

Omwille van de vele voordelen, zal de ruwbouwconstructie van het gebouw in prefabbeton worden opgetrokken. Deze keuze zorgt ondermeer voor een prima akoestische isolatie tussen de verschillende (klas)lokalen. Bovendien kan een prefab betonconstructie relatief snel gerealiseerd worden zodat de bouwperiode ingekort kan worden. Ook de hinder voor de schoolactiviteiten blijft daardoor beperkt.



1
2
3
4
5
6
7
8
9
10
11
12
13
14
15
16
17
18
19
20
21
22
23
24
25
26
27
28
29
30
31
32
33
34
35
36
37
38
39
40
41
42
43
44
45
46
47
48
49
50
51
52
53
54
55
56
57
58
59
60
61
62
63
64
65
66
67
68
69
70
71
72
73
74
75
76
77
78
79
80
81
82
83
84
85
86
87
88
89
90
91
92
93
94
95
96
97
98
99
100

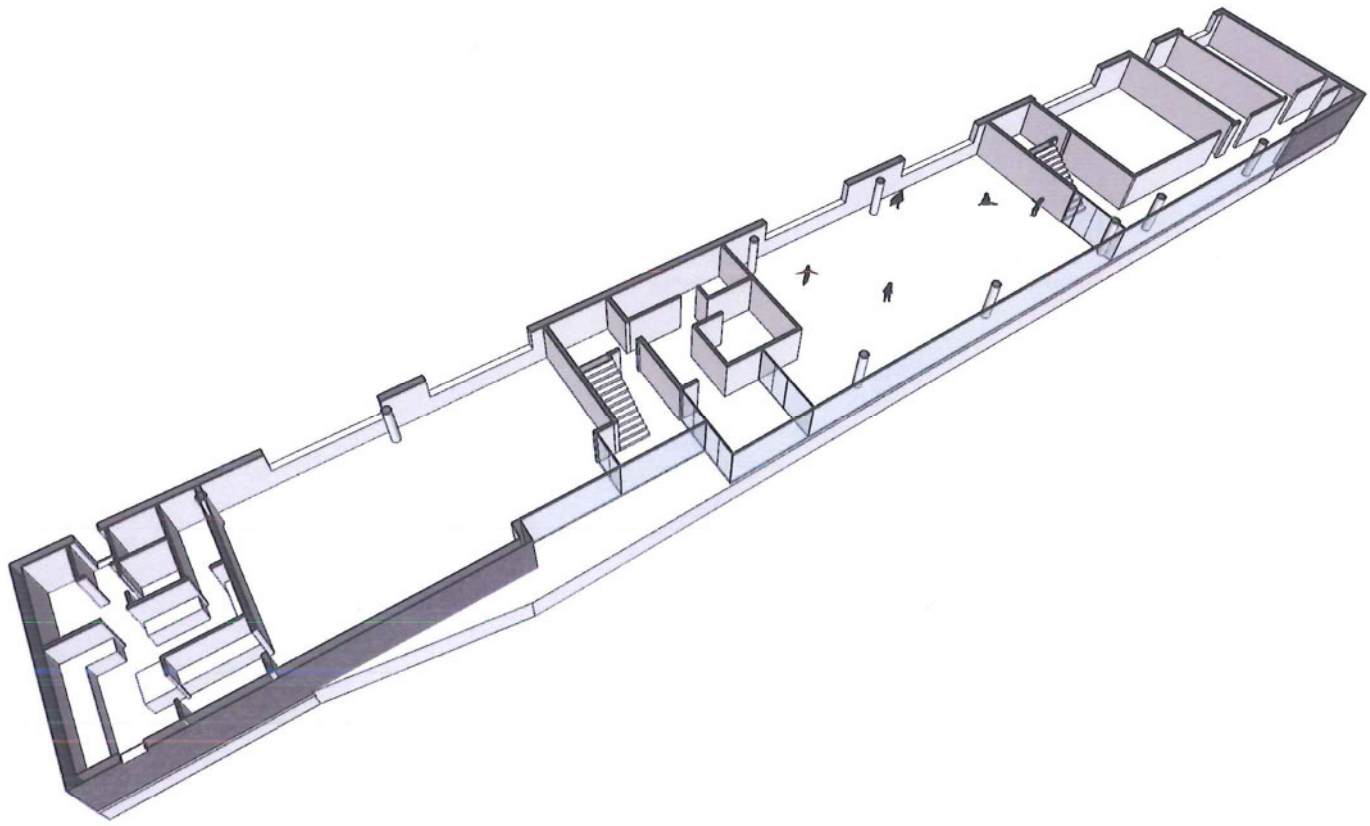
B. PLANNEN EN BEELDMATERIAAL

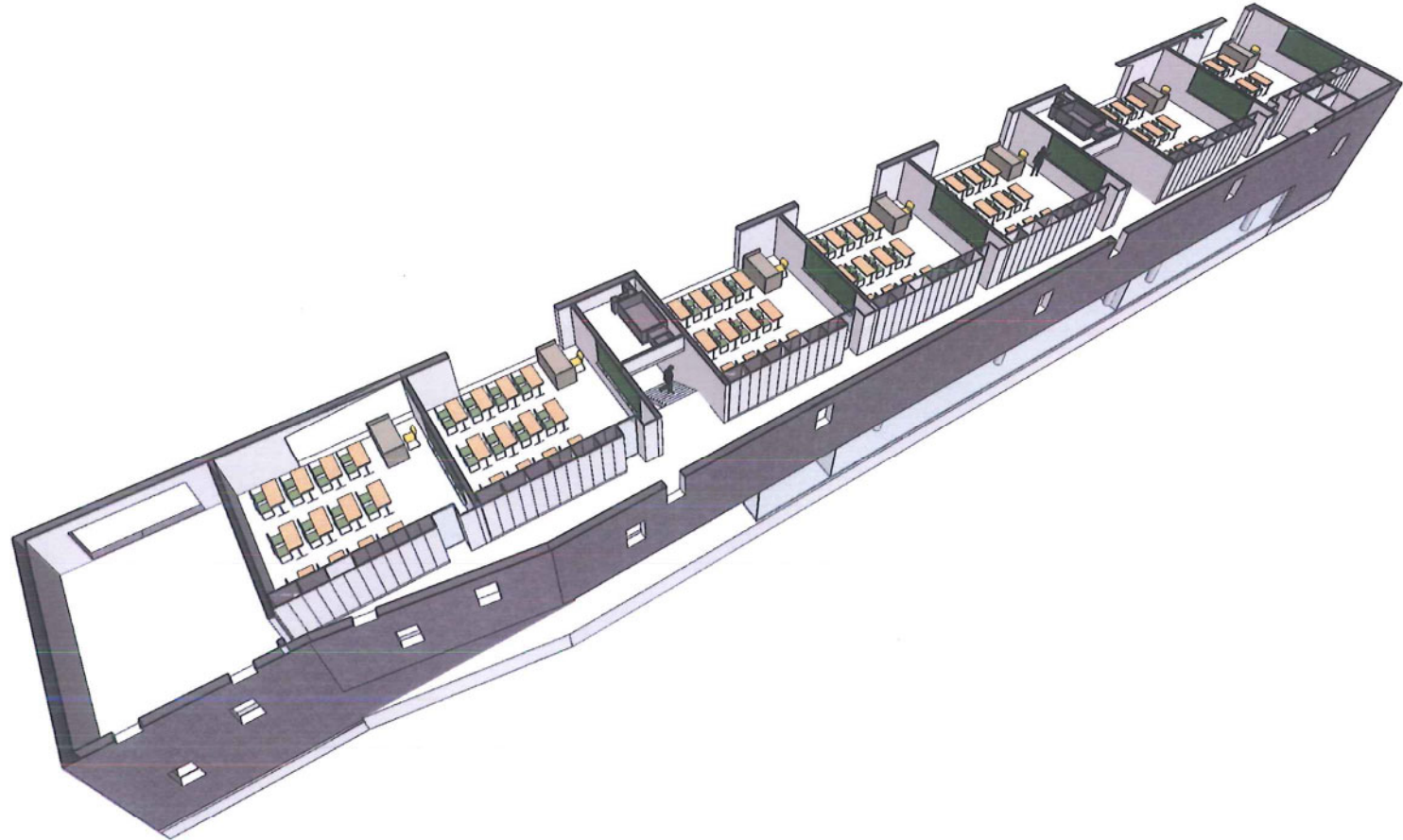
project 1313:

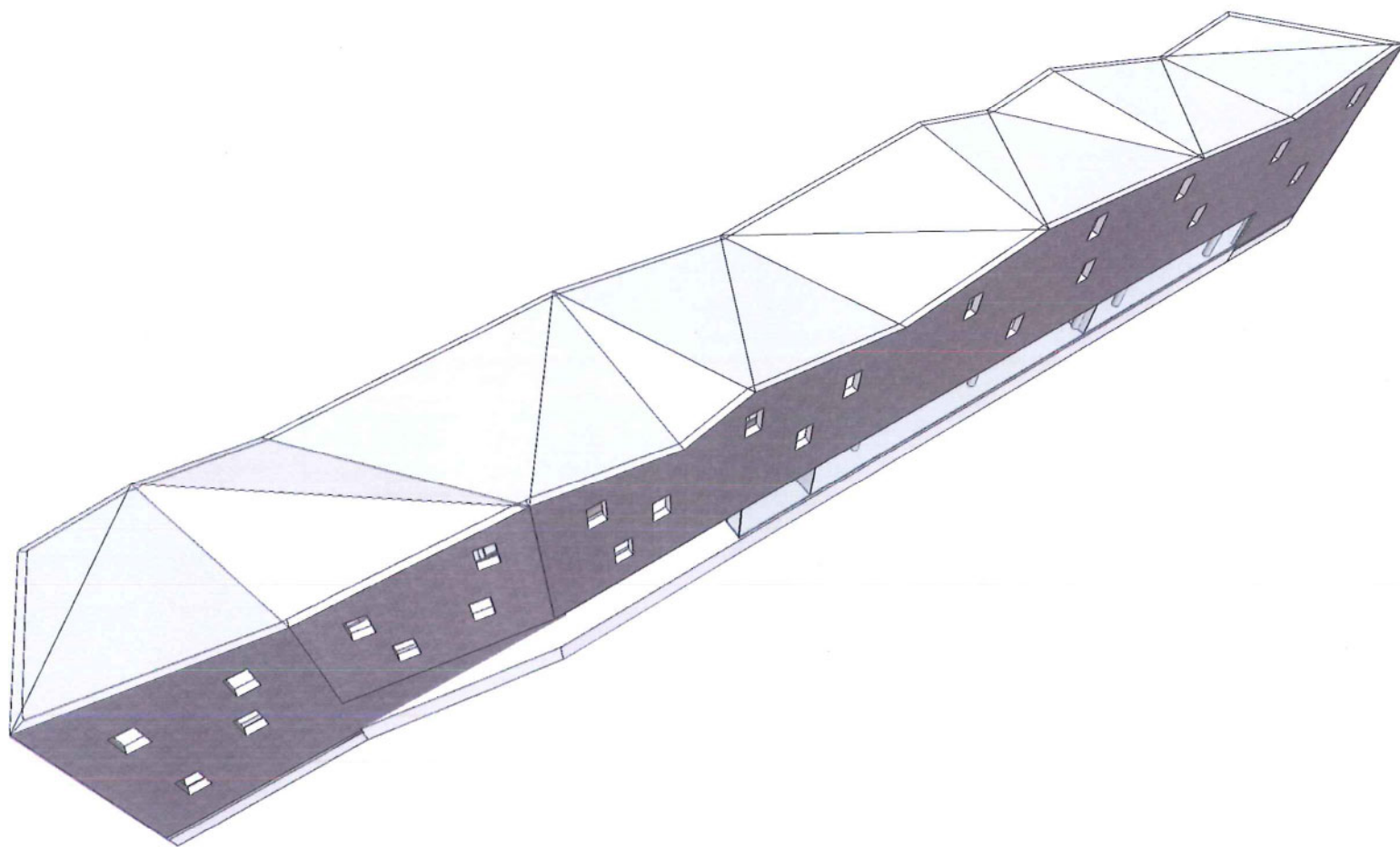
de volledige studieopdracht voor de vervanging van een gebouw voor het lager onderwijs te Sint-Lievens-Houtem

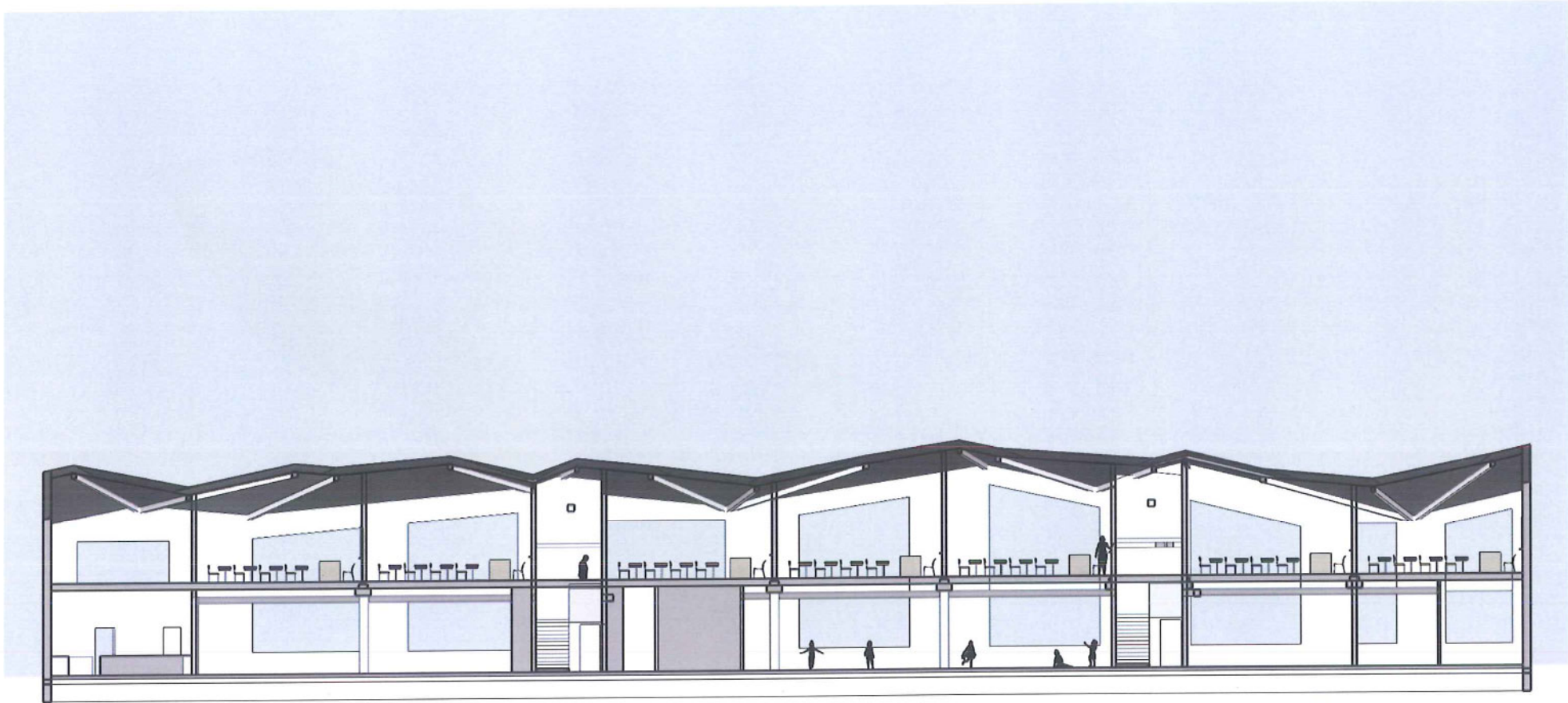


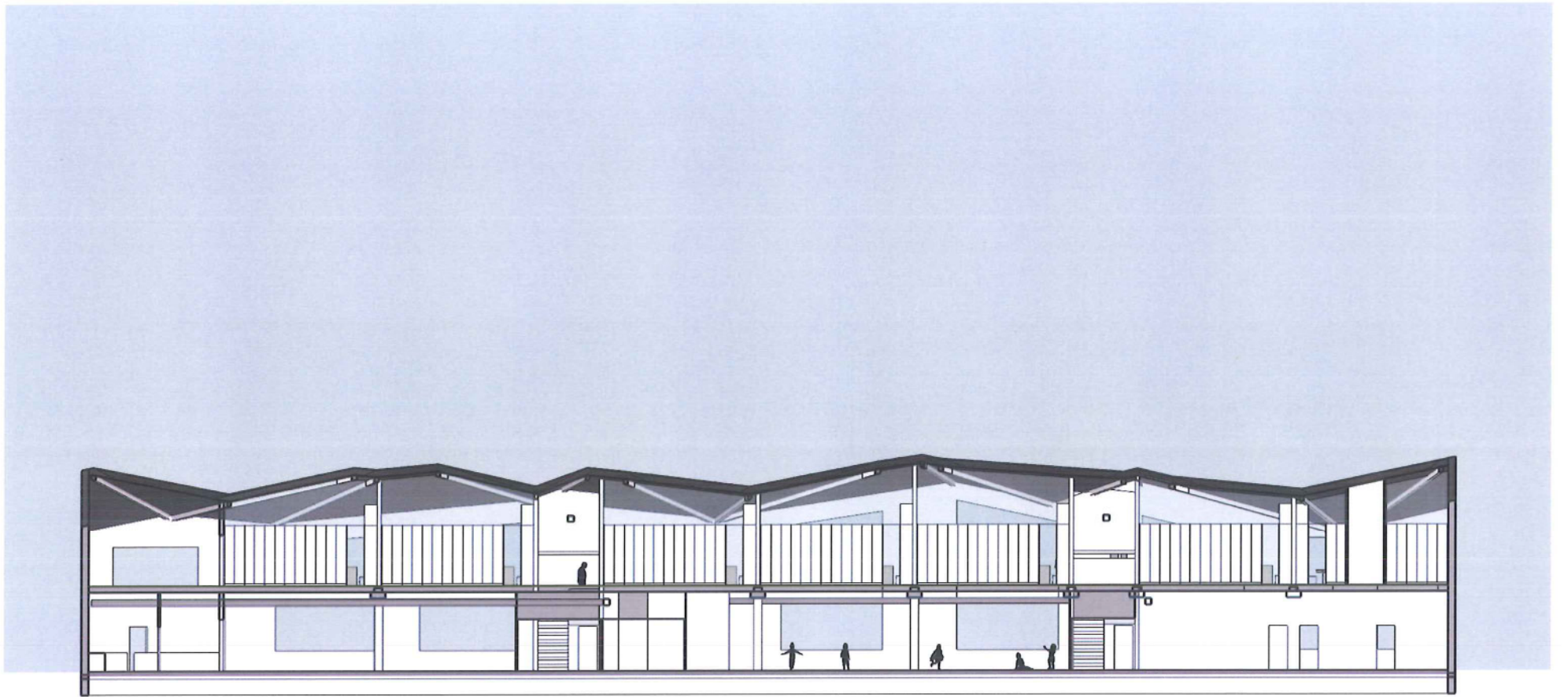
OO	13
1313	

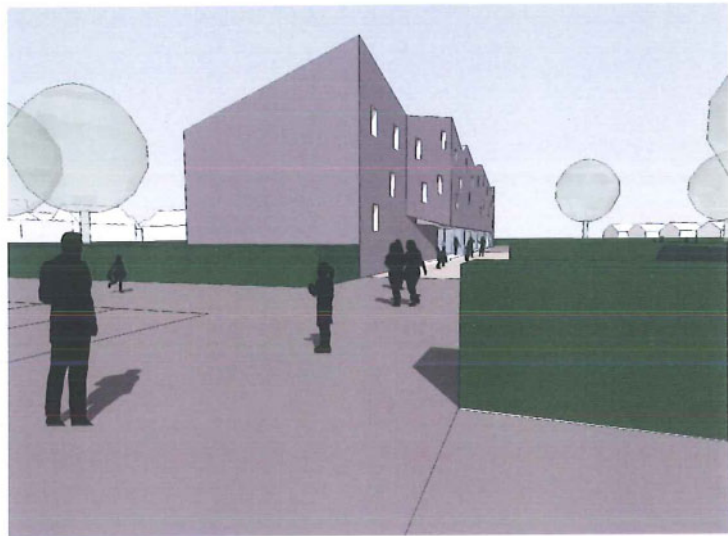


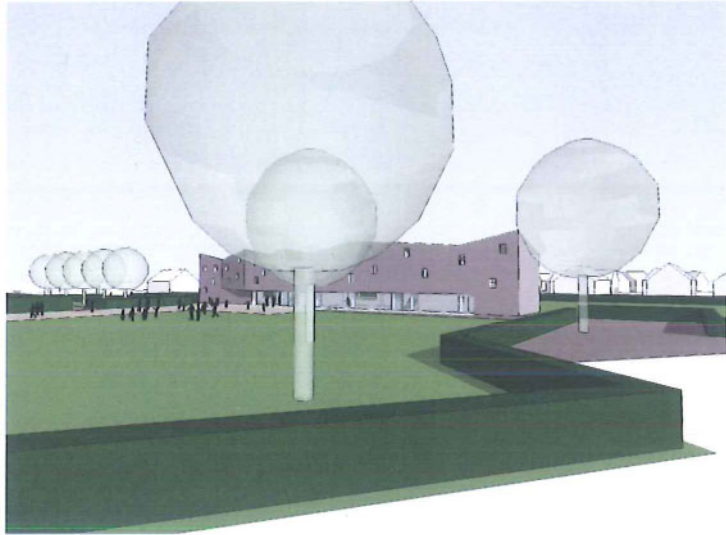


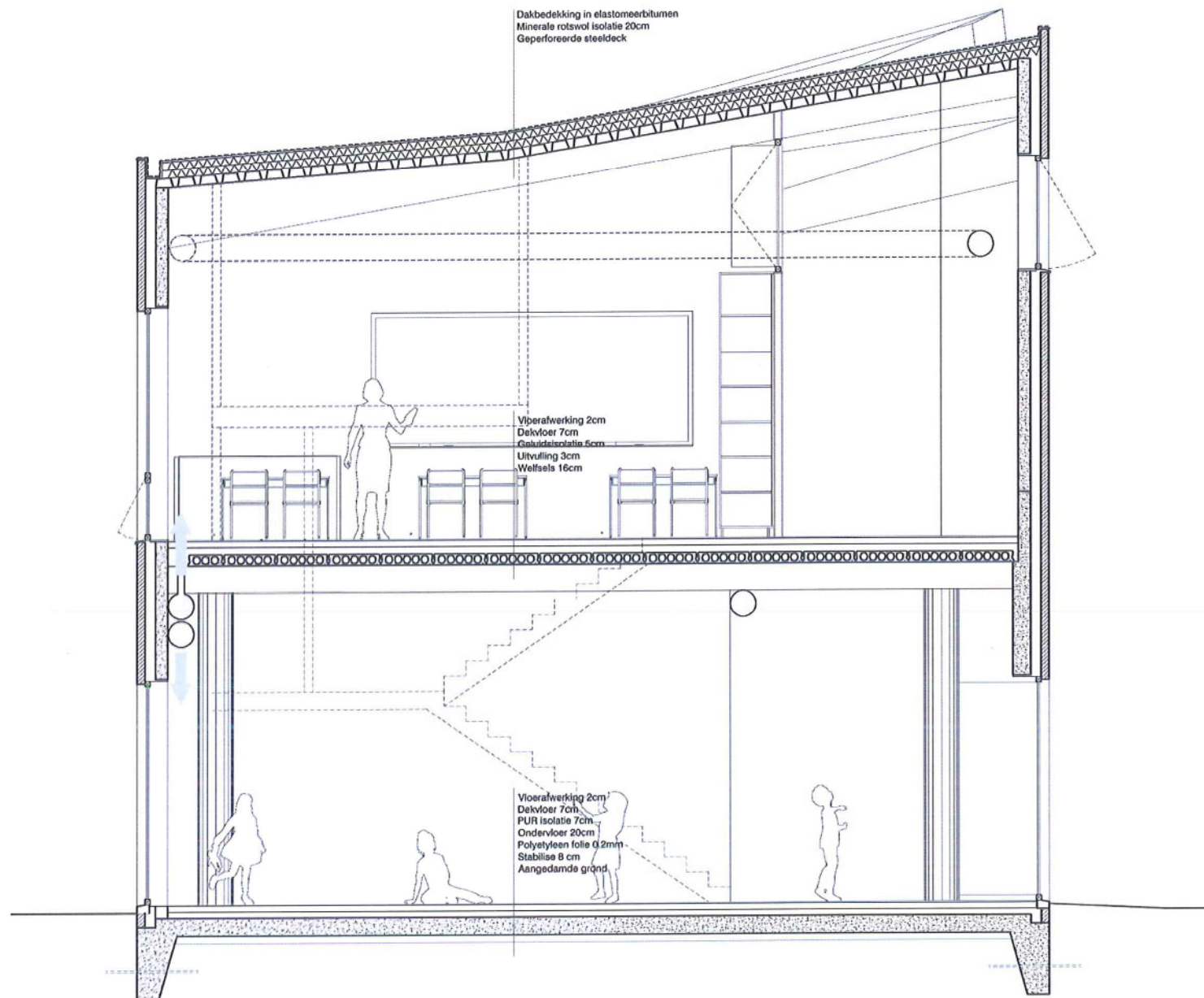


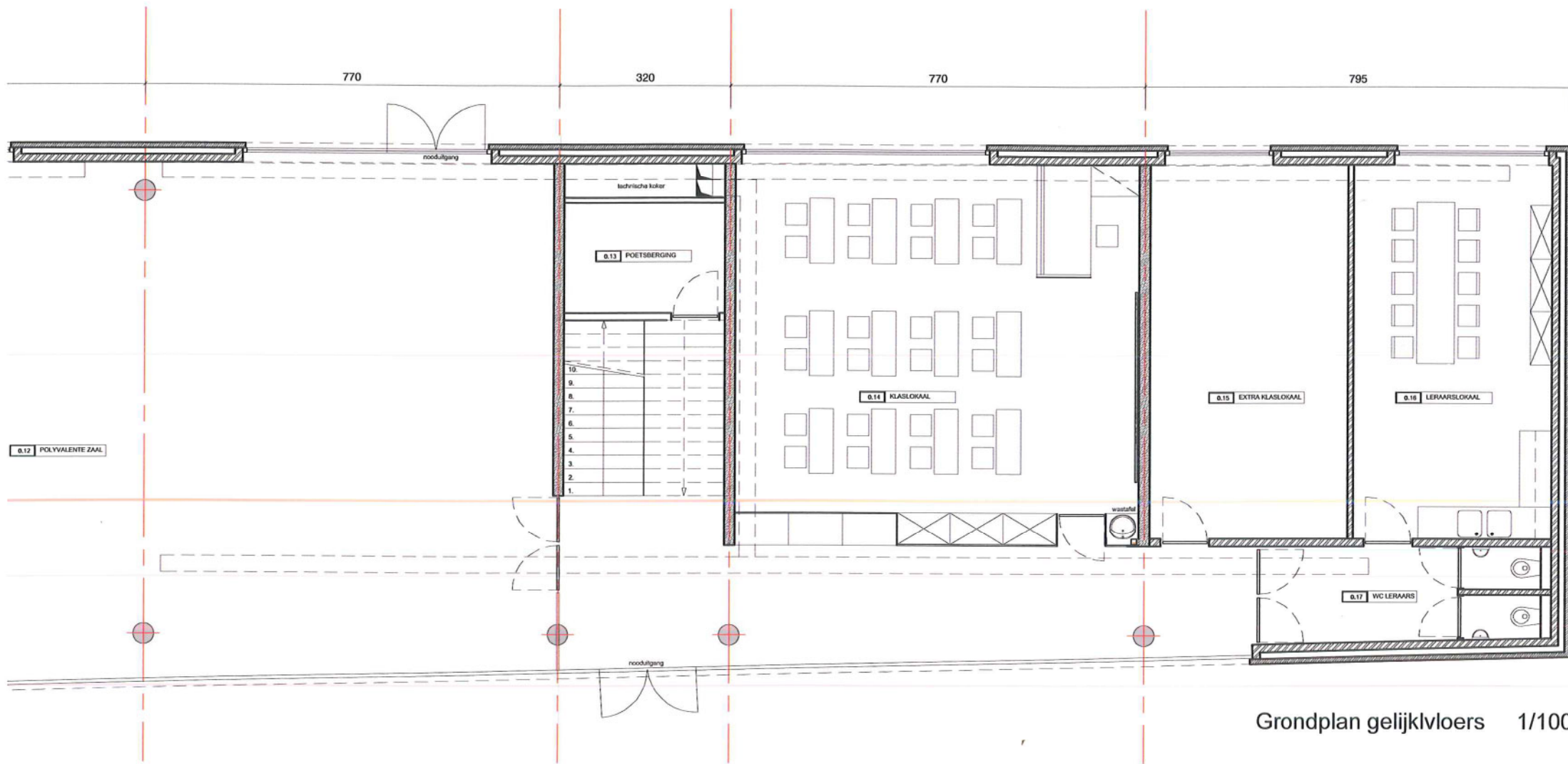




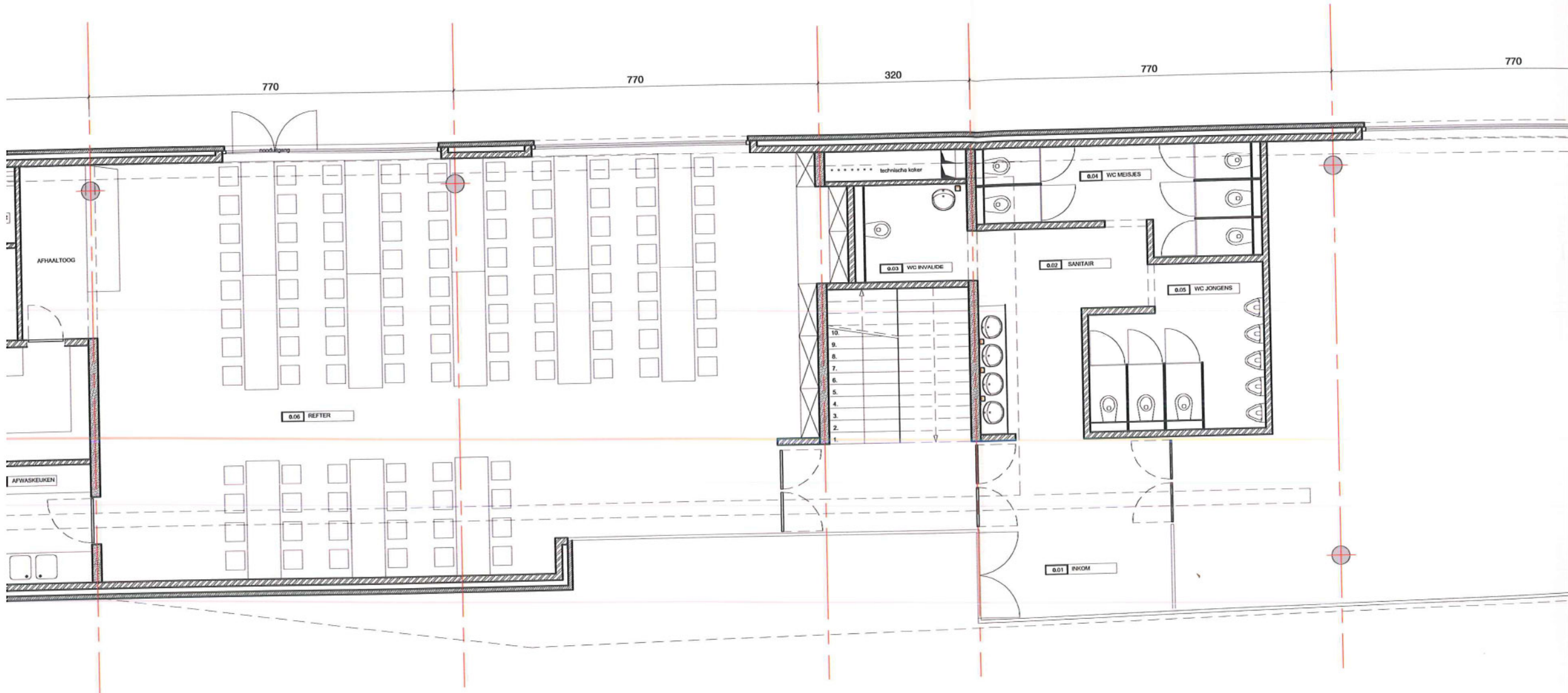


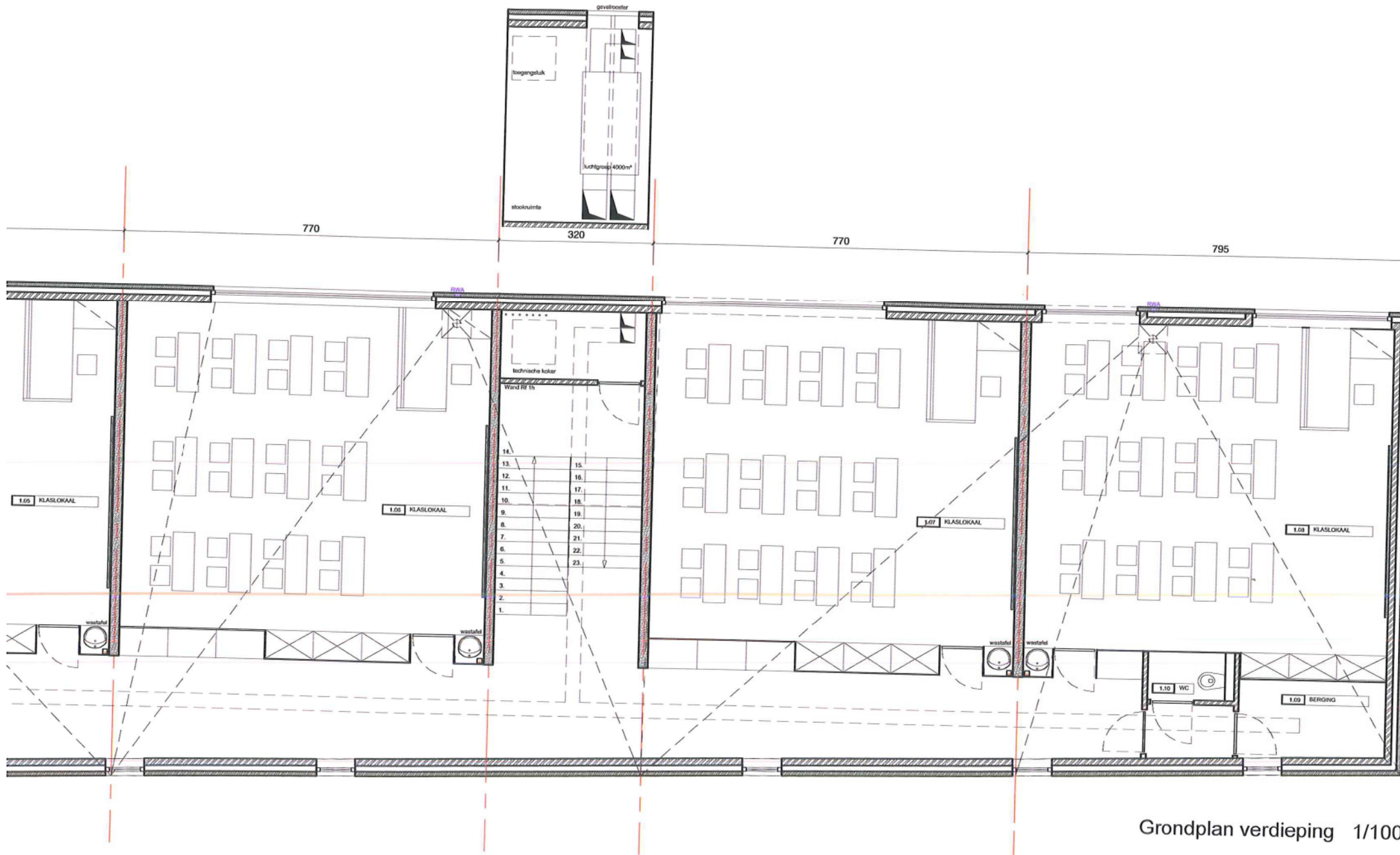






Grondplan gelijkvloers 1/100





Grondplan verdieping 1/100

