



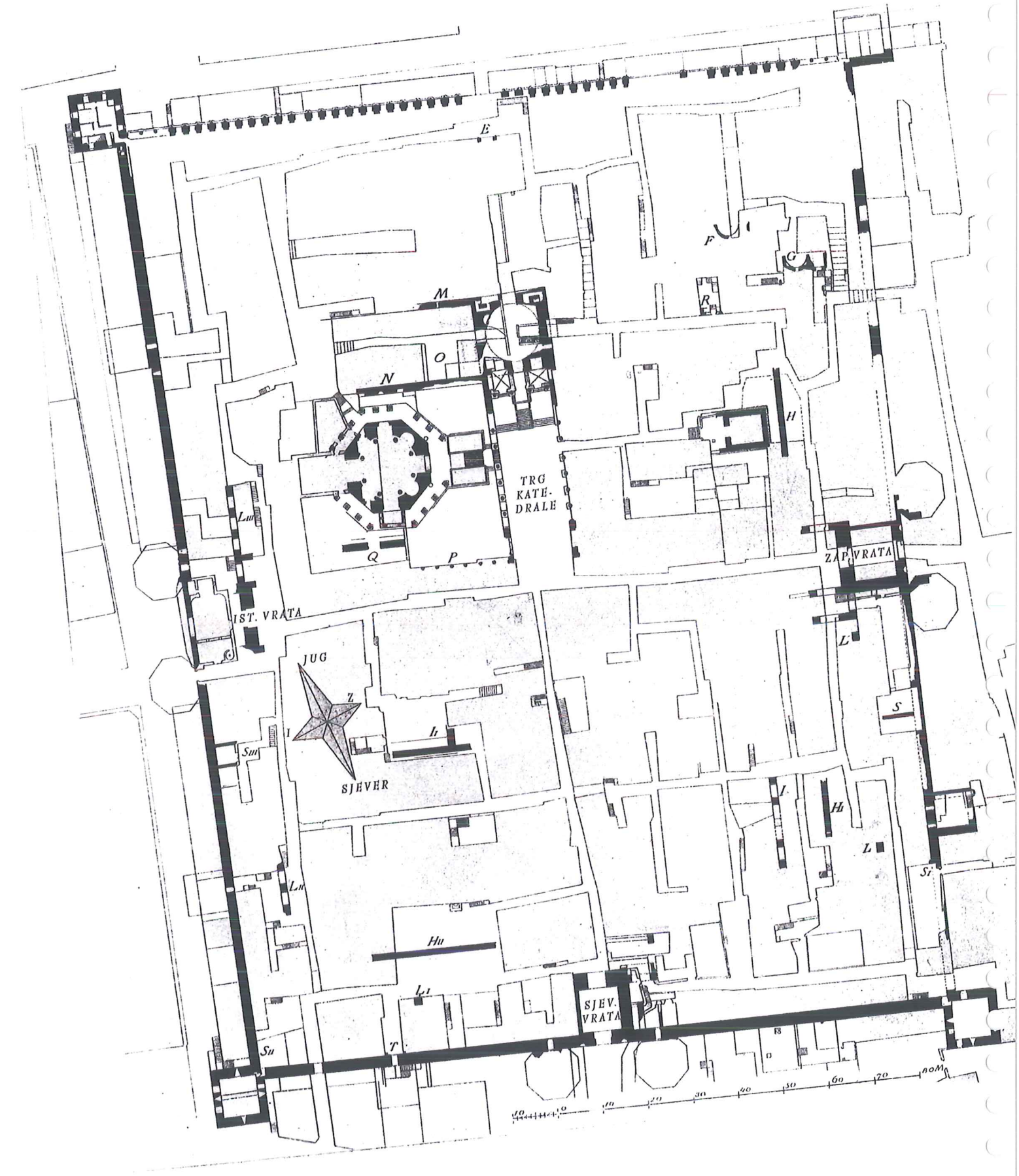
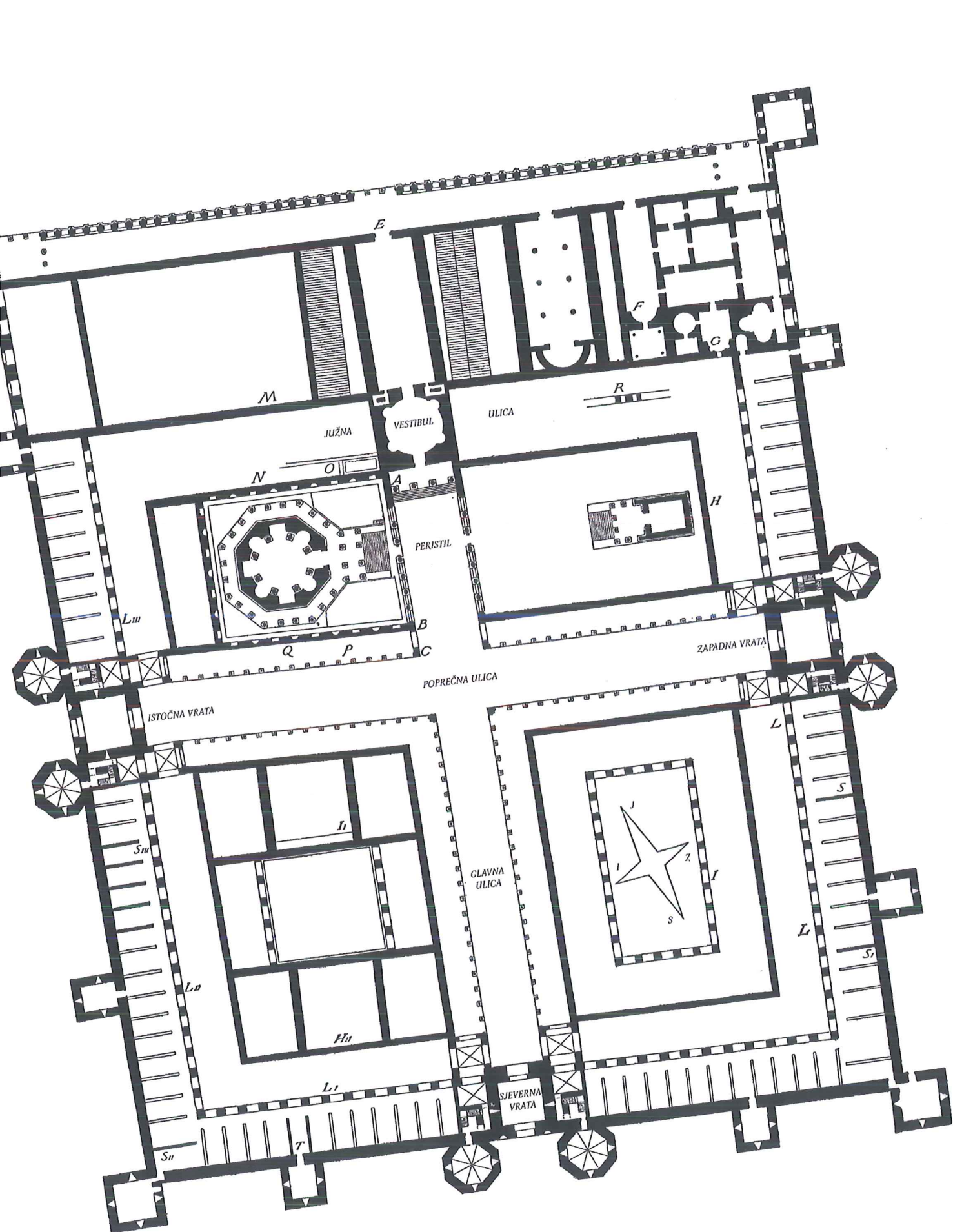
TWEEDE FASE VAN DE OPEN OPROEP TOT KANDIDATUURSTELLING 15 I 2008
VOOR HET PROJECT OO1521:

De volledige studieopdracht voor de bouw van een nieuw rectoraat
humane wetenschappen en de faculteit rechten van de Universiteit Hasselt.

16 oktober 2008



'LE POTAGER'



Paleis van Diocletianus te Split, Kroatië
 'Paleis is stad geworden'

VISIE

September 08

Vragen, gedachten, geen antwoorden,
Raadgevingen

Hasselt - De universiteitssite

Dit project is de neerslag van de observaties op de site en de vraagstelling hoe deze bouwplek het programma van de universiteit in zich zou kunnen opnemen.

We verheelen niet dat de eerste kennismakingen met de gestelde opgave en het dwingende karakter van de terreingegevens, de gevangenis, de omliggende bebouwing en de topografie, ons weinig aangaf om een project op te bouwen. Met name de manifeste aanwezigheid van de negentiende-eeuwse gevangenis voelden wij aan als een moeilijk stootblok en deze onzekerheid werd niet weggenomen door een sterke programmatische invulling van deze.

Op het eerste zicht is deze gevangenis een panopticum, maar het plan wordt verstoord door de afwezigheid van doorlopende zichtlijnen en het karige potentieel aan echt ruimtelijke kwaliteit. Er moeten gevangenissen in Vlaanderen bestaan, die kenmerkender zijn dan deze en met hun consequente panopticumstructuur beter in aanmerking komen voor integrale conservatie. Toch willen we deze gevangenis ter hart nemen en ze tenminste in herinnering brengen in het totaalconcept.

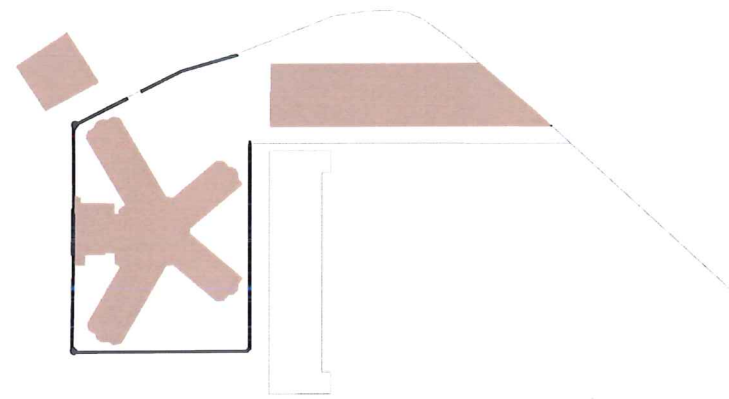
De volumetrie die buiten de muren van de gevangenis op te richten is, het rectoraat en de rechtsfaculteit gaven ook geen echte aanleiding tot een heterogene planvorming.

Deze twijfel gaf aanleiding in onze studio om diepere discussies aan te gaan en onze standpunten te vergelijken. Verder bracht deze er ons toe een ruimere stelling in te nemen ten aanzien van oude gebouwen die hun functie volledig verloren hebben, en die door hun aard een moeizaam hergebruik hebben.

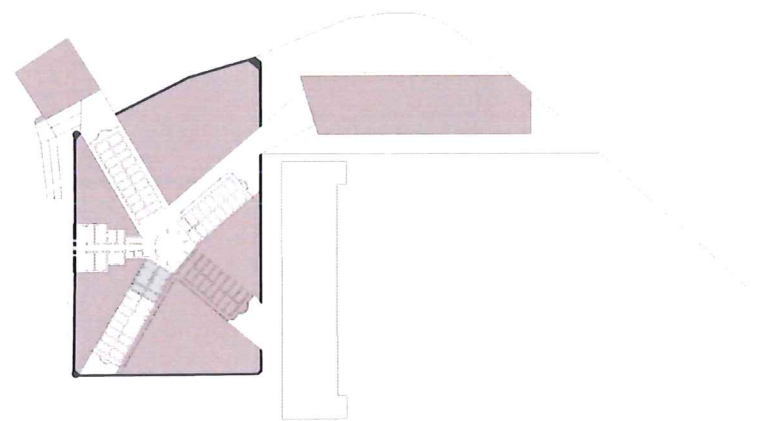
Pas op een laat moment, een bijna te laat moment, kwamen wij tot een inzicht dat ons de moeite waard leek om het verder te onderzoeken.

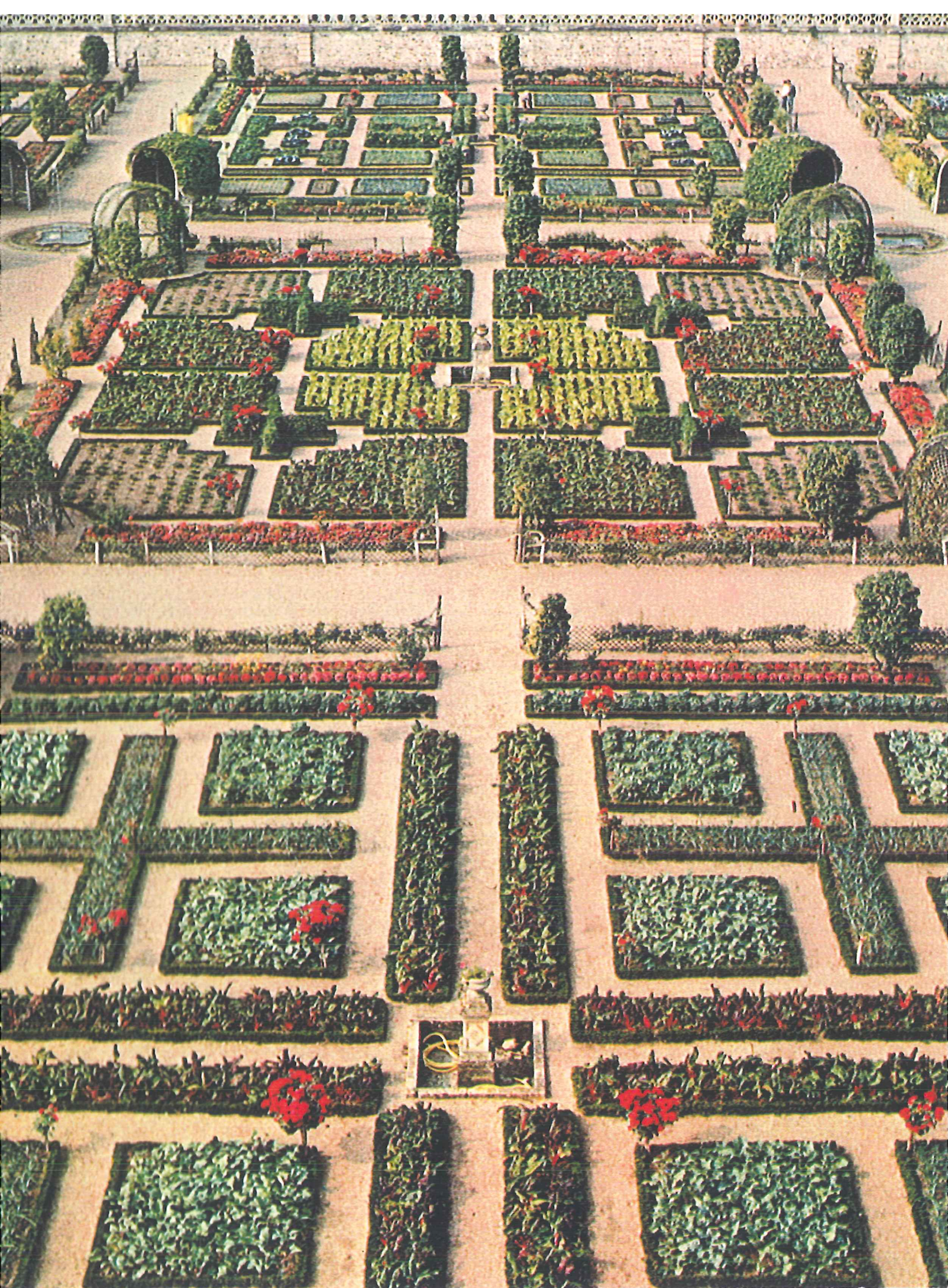
We voelden aan dat de hele problematiek kon aangepakt worden nadat er duidelijk stelling genomen is over het statuut van de gevangenis binnen het project en dat eenmaal daar de keuze gemaakt, deze de motor zal zijn van de hele ontwikkeling van het project.

Het gaat om een omkering: wat leeg is wordt vol en wat een solide volume is, wordt een open ruimte, publieke ruimte, tuin, ... wandellabyrint. De leegte daartegenover wordt vol, volumineus.

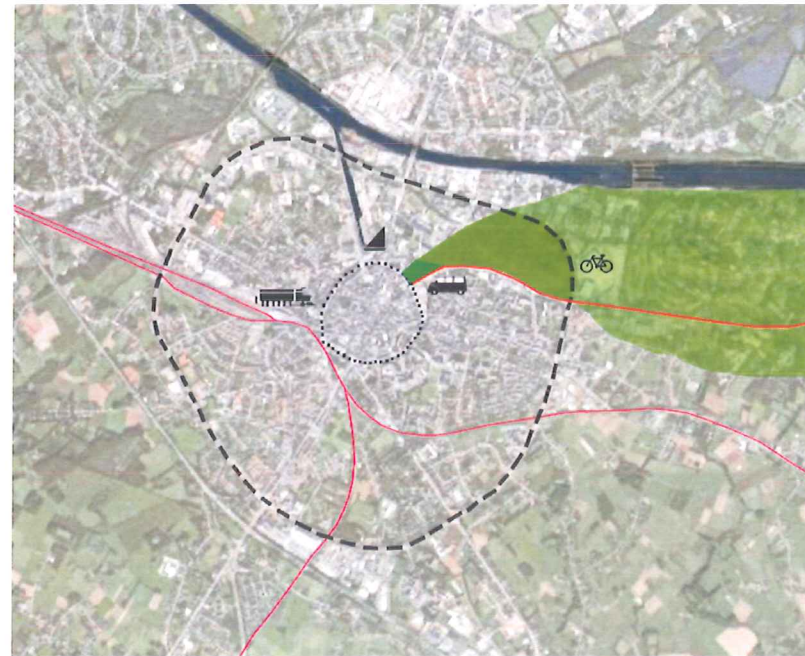


OMKERING VOLUME

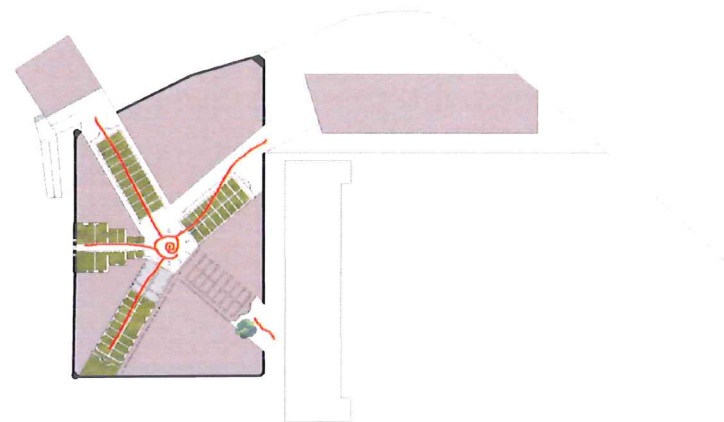




'Le Potager' in Villandry



Groene long



Panopticum-principe

UITGANGSPUNTEN

Het projectgebied, en vooral zijn ligging ten aanzien van het stadscentrum, biedt grote mogelijkheden. Men kan zich een groene as inbeelden die deze site voor de stadscampus verbindt met de campus Diepenbeek. De gevangenis-site is de aanzet van deze groene long waar ze de stad raakt. Het 'tweecampusidee' wordt hierdoor ruimtelijk versterkt.

De gevangenis als 'open huis' wordt gekoppeld aan functionele overlappingsen in het programma naar gebruik. Delen van het gebouw moeten kunnen worden gebruikt voor het postacademisch onderwijs en worden opengesteld voor de lokale gemeenschap 's avonds en tijdens het weekend. Dit geeft aanleiding voor een functionele spreiding van het programma maar wel met een duidelijke scheiding met de niet publieke delen van het gebouw. Een duidelijk overzicht over de verschillende bouwdelen is hierbij noodzakelijk. Bovendien is een kleinschalige aanpak gewenst waardoor de toegankelijkheid vergroot en de site een levendige 'micro-wereld' wordt binnen de stad.

Door de omkering van het plan wordt de stervorm de basis voor een stadstuin die alle gebouwdelen met elkaar verbindt en tegelijk een overzicht geeft. Het panopticumprincipe wordt hierdoor hersteld!

De stervorm krijgt op twee plaatsen een eindpunt in de nieuwe gebouwen buiten de gevangenis muren. Dit maakt het tevens mogelijk om een duidelijke scheiding te maken met de publieke delen van de gebouwen: intra-muros versus extra-muros.

De letterlijke omkering van de gevangenis tot 'open huis' biedt een aantal voordelen die de genomen uitgangspunten verenigen. De stervorm wordt de generator voor de verdere organisatie van de campusgebouwen.

PROJECT

3. PROJECT

De gevangenis wordt ontmanteld tot op een hoogte van ongeveer 35 cm boven het maaiveld. Het gevangeniscomplex wordt tot een haast archeologische site teruggebracht. De hele plattegrond en alle murentracés blijven afleesbaar en zullen aanleiding geven tot parterres voor de binnentuinstructuur van het nieuwe universitaire complex. Die parterres worden bloementuinen of kruidentuinen of zelfs een groentetuin.

Afhankelijk van de plaats van de gevellijn van de nieuwe volumes ten opzichte van de 'tuincellen', krijgt elke parterre een specifieke betekenis.

De parterre op de plaats van de oude directeurswoning blijft door de monumentale gevel en de toegangspoort de hoofdingang tot de site waarlangs het studentensecretariaat en de Hasseltse coffeeshop direct bereikbaar zijn.

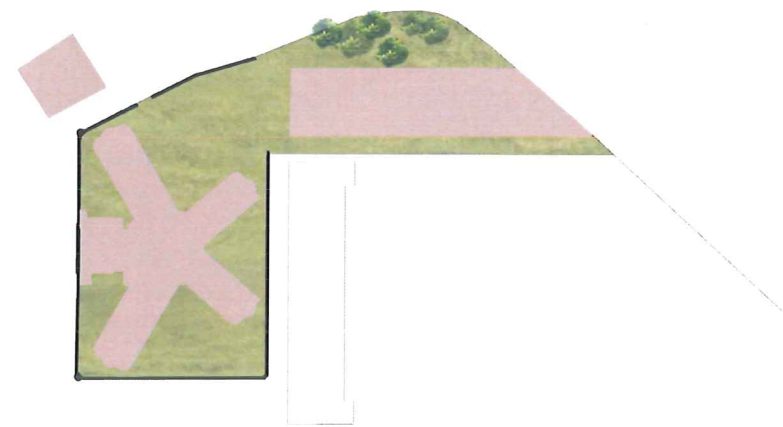
De parterre die de verbinding maakt met het nieuwe hoekgebouw buiten de ommuring vormt een interne circulatie-as doorheen de site waarlangs cafetaria en polyvalente ruimtes gelegen zijn.

Tussen het studentensecretariaat en het grote auditorium ontstaat er een private binnentuin die afgescheiden wordt door een inkomgebouwtje in glas waardoor het doorzicht behouden blijft. Door een nieuw circulatiepad te leggen naast de parterre aan de bibliotheek, vormt deze tuin een buffer voor de aangrenzende leeszaal. Eén enkele maal blijven de wanden van de gevangiscellen overeind en vormen dan een blok bibliotheek-rayons. Op die plaats wordt de ommuring doorbroken om de achterliggende passage langsheen een rij van bomen een blik te gunnen op de site. Hierdoor krijgt deze doorgang meer betekenis.

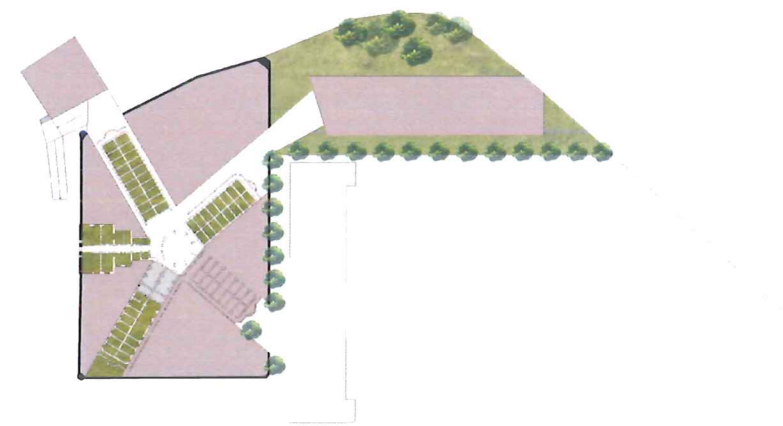
De hoge murencontour van de gevangenis blijft gehandhaafd. Nieuwe doorbraken leggen verbanden met de nieuwbouw buiten de muren. Deze uitwendige bouwdelen zijn met doorlopende vlakken doorheen de gevangismuren verbonden met het hoofdvolume. Eens te meer zijn de tracés van de voormalige gevangenis de onderliggende regulerende factor. Hierdoor liggen deze gebouwen in het verlengde van de interne circulatie-as op de site en vormen zo een eindpunt buiten de muren. Het hoekgebouw legt de link met de stad door de aansluiting op het straatniveau. Het achterliggende faculteitsgebouw overbrugt het niveauverschil met het koekerellenpad, dat -2,50m lager ligt dan het straatniveau, door middel van twee buitentrappen en een lift. Het gebouw staat op kolommen zodat de auto's onder het gebouw op het maaiveld kunnen parkeren. De cellenstructuur wordt hierbij figuurlijk doorgetrokken in de vorm van parkeerplaatsen. Deze zijn bereikbaar langs beide kanten op de kop van de nieuwbouw via de voorziene autotoegang langs het koekerellenpad. De doorgangsweg langs de keermuur met de sportschool krijgt hierdoor ook meer betekenis.

Het groene pad wordt ook de fietserstoegang tot de site. Er wordt dan ook naast de nieuwbouw een lange overdekte fietsenstalling voorzien. De rest van de site wordt beplant in aansluiting met de omliggende begroeiing.

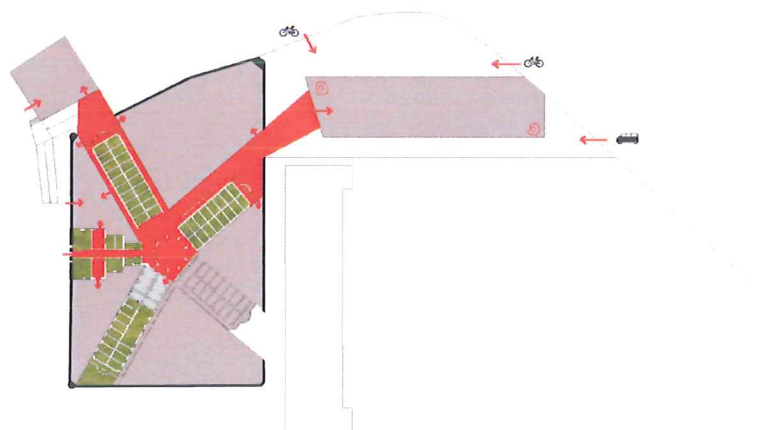
De helling die het koekerellenpad verbindt met het straatniveau vertrekt ter hoogte van het nieuwe hoekgebouw en komt boven aan de hoofdtoegang van de gevangenis-site.



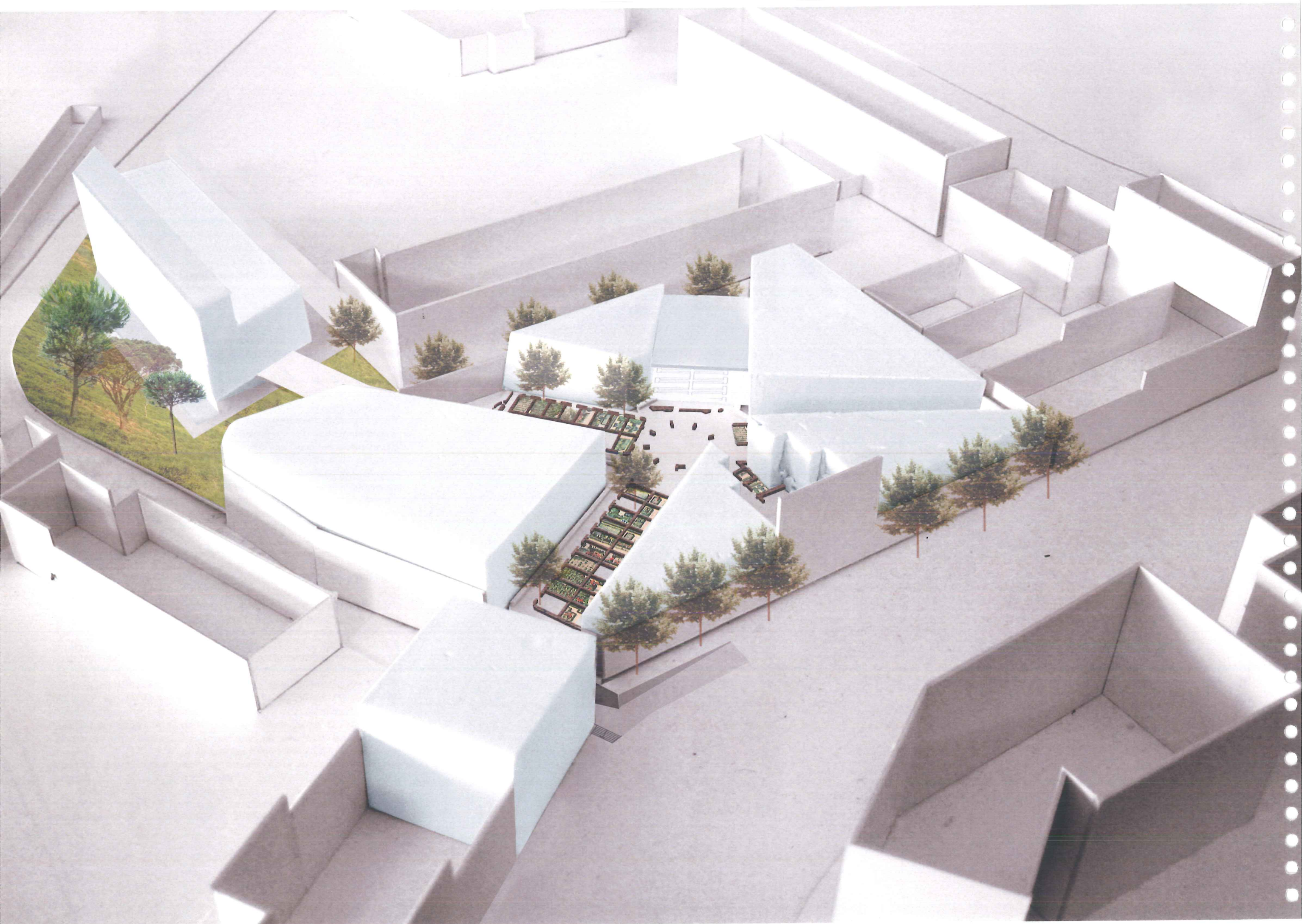
OMKERING TUIN

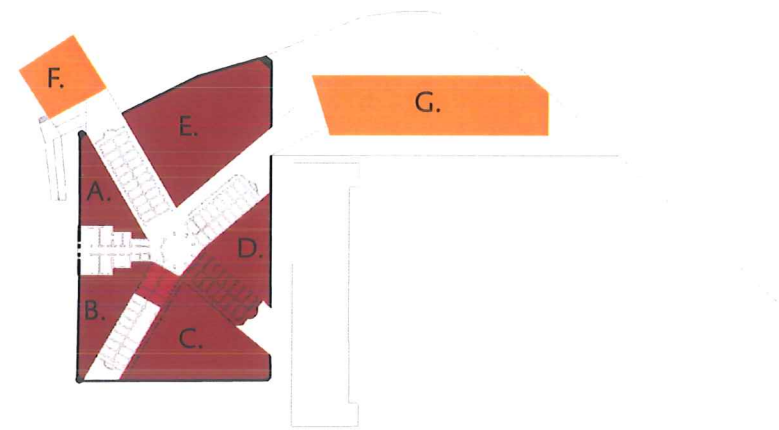


Parterres



Circulatie + toegang





Intra-muros/ Extra-muros

CLUSTERS

- A. Hasseltse coffeeshop - polyvalente ruimtes - vergaderruimtes
- B. Studentensecretariaat - kantoren faculteit
- C. Auditorium 300 p.
- D. Bibliotheek - leeszaal - flexibele werkruimte
- E. Cafeteria - auditorium 200 p. - leslokalen faculteit
- F. Rectoraat
- G. Leslokalen faculteit - personeelsdienst faculteit - IMOB

In grote lijnen wordt het programma gekarteerd in twee gebouwengroepen.

Intra muros zijn de programmaonderdelen van intensieve wisselwerking gebald in een cluster die ook 's avonds en in de weekends opengesteld worden : studenten en onderwijzend personeel met inbegrip van de nevenfuncties zoals auditoria, polyvalente ruimtes, bibliotheek, cafeteria, Hasseltse coffeeshop, studentensecretariaat etc. Op die manier wordt deze herkenbare plek een levende site voor de stad.

Extra muros is er enerzijds de nieuwbouw voor de faculteit rechten met klaslokalen, personeelsdienst en onderzoeksinstituut IMOB. Anderzijds krijgt het rectoraat een eigen autonoom blok, het hoekgebouw.

De bijzondere verhouding die de universiteitsgebouwen hebben ten aanzien van de open ruimte resulteren in een condense campusstructuur.

Gevels en bouwstructuur

De bouwvolumes binnen de muren zijn doorlopend twee bouwlagen hoog en piepen zo een halve bouwlaaghoogte boven de ommuring uit.

Het rectoraat heeft zes bouwlagen vanaf het koekerellenpad, overeenkomstig het aangrenzende gabariet.

Het achterliggende volume heeft vier lagen. Een open parking en drie verdiepinglagen.

Wij vinden het aangewezen dat de gevels een droge repetitieve behandeling krijgen: van verticale gevelstijlen, quasi op het ritme van de voormalige cellen en de horizontale expressie van de bouwlagen. De doorlopende glasstrook die boven de gevangensmuur komt, zal beeldbepalend zijn voor het universiteitsgebouw naar de stad toe. Het gebouw zal zijn spanning en variatie halen uit de volumineuze omkering en de daaruit ontstane publieke ruimte.

Kunstintegratie

De inbreng van de stadstuin biedt de mogelijkheid om kunstwerken te exposeren in open lucht. Op die manier zou het kunstwerk ter herinnering aan het mijnwerkersverleden een plaats kunnen krijgen op de site.

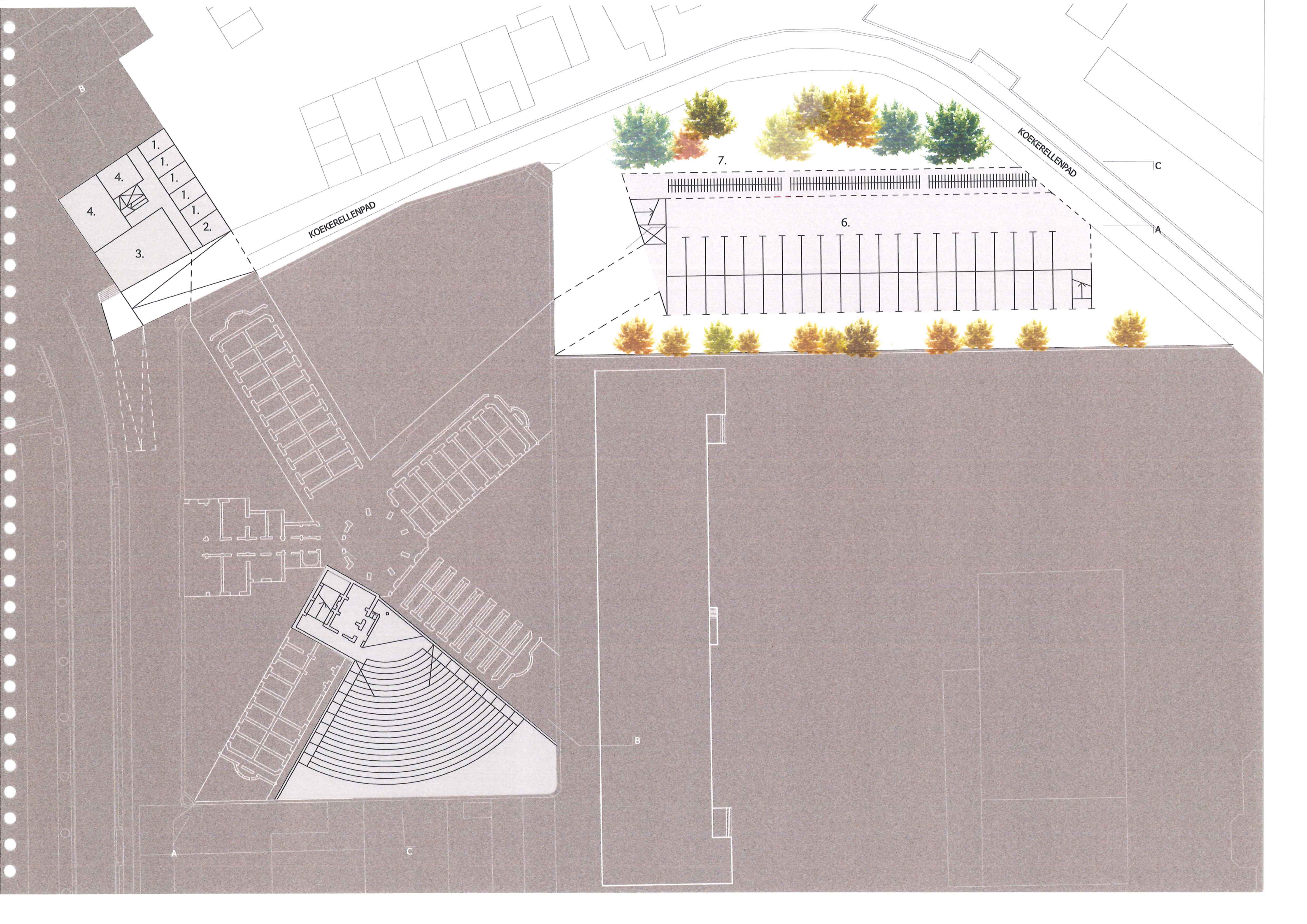
De aangrenzende polyvalente ruimtes, gekoppeld aan de Hasseltse coffeeshop, geven de gelegenheid om tentoonstellingen/recepties in te richten voor het verenigingsleven.

NIVEAU - 2 m 50

1 / 500

1. CAD gewoon kantoor	13m ²
2. CAD groot kantoor	20m ²
3. CAD landschapskantoor	100m ²
4. CAD berging/ technieken/ sanitair/ kitchenette	
5. Auditorium	300 personen
6. Parking	41 plaatsen
7. Fietsenstalling	214 plaatsen





B

1.

1.

1.

1.

1.

1.

2.

4.

4.

3.

KOEKERELLENPAD

7.

6.

KOEKERELLENPAD

C

A

A

C

B

NIVEAU 0 m 70

1 / 500

1. CAD kantoor	20m ²
2. CAD landschapskantoor	100m ²
3. CAD ontvangst/vergader	55m ²
4. CAD berging/technieken/sanitair/kitchenette	
5. Polyvalente ruimte	120 m ²
6. Hasseltse coffeeshop	150 m ²
7. STV kantoor	13 m ²
8. STV landschapskantoor	25 m ²
9. STV vergaderruimte	20 m ²
10. STV vergaderruimte	25 m ²
11. RE ingang auditorium	
12. RE auditorium	300p.
13. RE bibliotheek + leeszaal	600 m ²
14. RE cafetaria/keuken/berging/sanitair	800 m ²
15. RE auditorium	200 p.
16. RE klaslokaal	40 m ²
17. RE klaslokaal	45 m ²





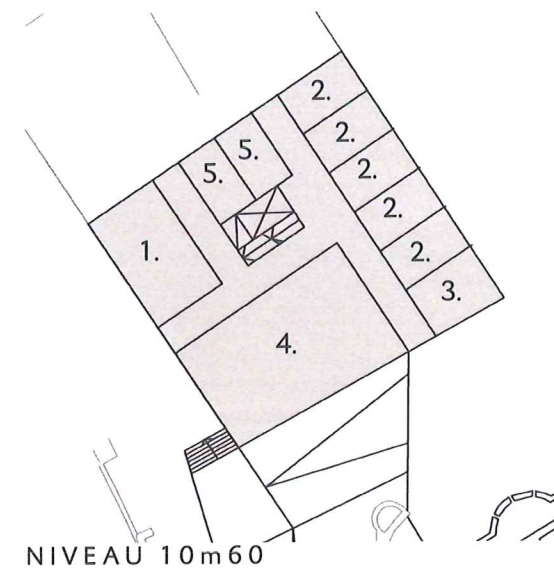
NIVEAU 4m00

1/500

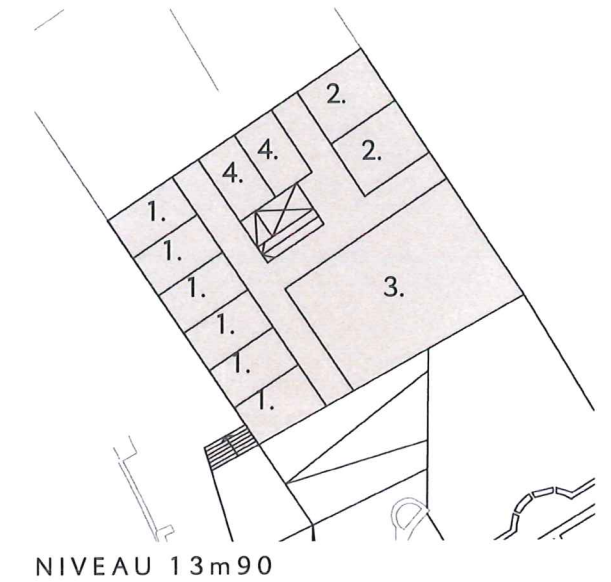
1. CAD kantoor	13 m2
2. CAD kantoor	20 m2
3. CAD vergader ruimte	20 m2
4. CAD vergaderruimte	45 m2
5. CAD berging/ sanitair/ kitchenette	
6. Polyvalente ruimte	120 m2
7. RE spreekruimte	20 m2
8. RE vergaderruimte	55 m2
9. RE landschapskantoor	30 m2
10. sanitair/ archief/ kitchenette	
11. RE ingang auditorium	
12. RE auditorium	300 p.
13. RE flex. werkruimte	350 m2
14. RE klaslokaal	90 m2
15. RE klaslokaal	45 m2
16. RE auditorium	200 p.
17. PERS kantoor	15 m2
18. PERS landschapskantoor	25 m2
19. PERS spreekruimte	15 m2
20. PERS vergaderruimte	40 m2
21. PERS recreatiepool	25 m2
22. PERS sanitair/ berging	







- | | |
|---------------------------------------|--------------------|
| 1. CAD vergaderruimte | 40 m ² |
| 2. ASS kantoor | 13 m ² |
| 3. ASS kantoor | 20 m ² |
| 4. ASS landschapskantoor | 100 m ² |
| 5. ASS berging/ sanitair/ kitchenette | |



- | | |
|---------------------------------------|--------------------|
| 1. ASS kantoor | 13 m ² |
| 2. ASS kantoor | 20 m ² |
| 3. ASS landschapskantoor | 100 m ² |
| 4. ASS berging/ sanitair/ kitchenette | |

NIVEAU 7m30

1/500

- | | |
|---|--------------------|
| 1. CAD gewoon kantoor | 13m ² |
| 2. CAD groot kantoor | 20m ² |
| 3. CAD vergaderruimte | 20 m ² |
| 4. CAD landschapskantoor | 100 m ² |
| 5. CAD berging/ technieken/ sanitair/ kitchenette | |
| 6. Groendak | |
| 7. IMOB kantoor | 25 m ² |
| 8. IMOB vergaderruimte | 20 m ² |
| 9. IMOB secretariaatpool | 25 m ² |
| 10. IMOB san/ berging/ kitchenette | |
| 11. IMOB spreekruimte | 15 m ² |





B

KOEKERELLENPAD

KOEKERELLENPAD

C

A

1.
1.
1.
1.
1.
1.

2.

3.

4.

6.

6.

6.

6.

B

A

C

6.

6.

10.

8.

7.

7.

7.

7.

7.

7.

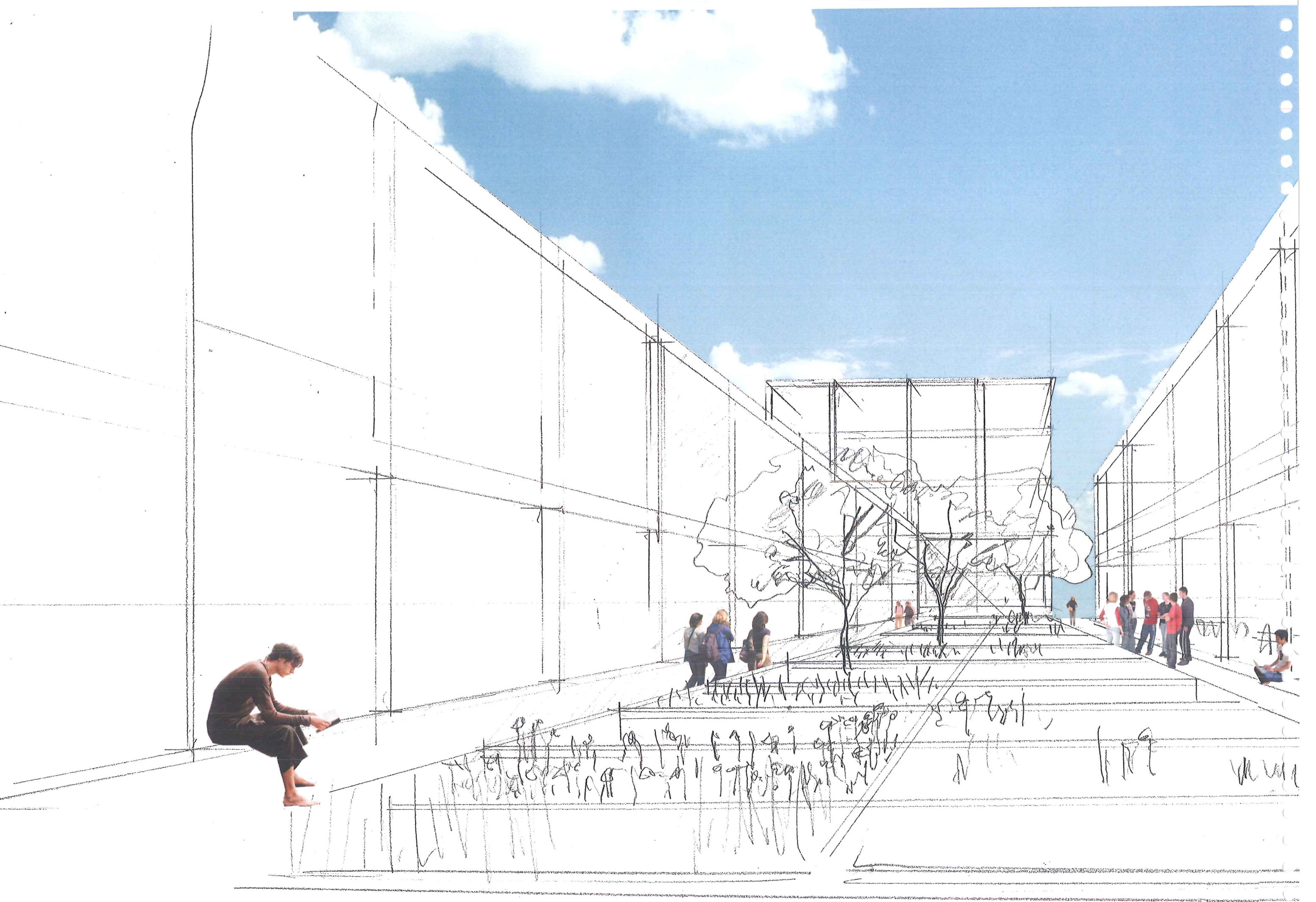
7.

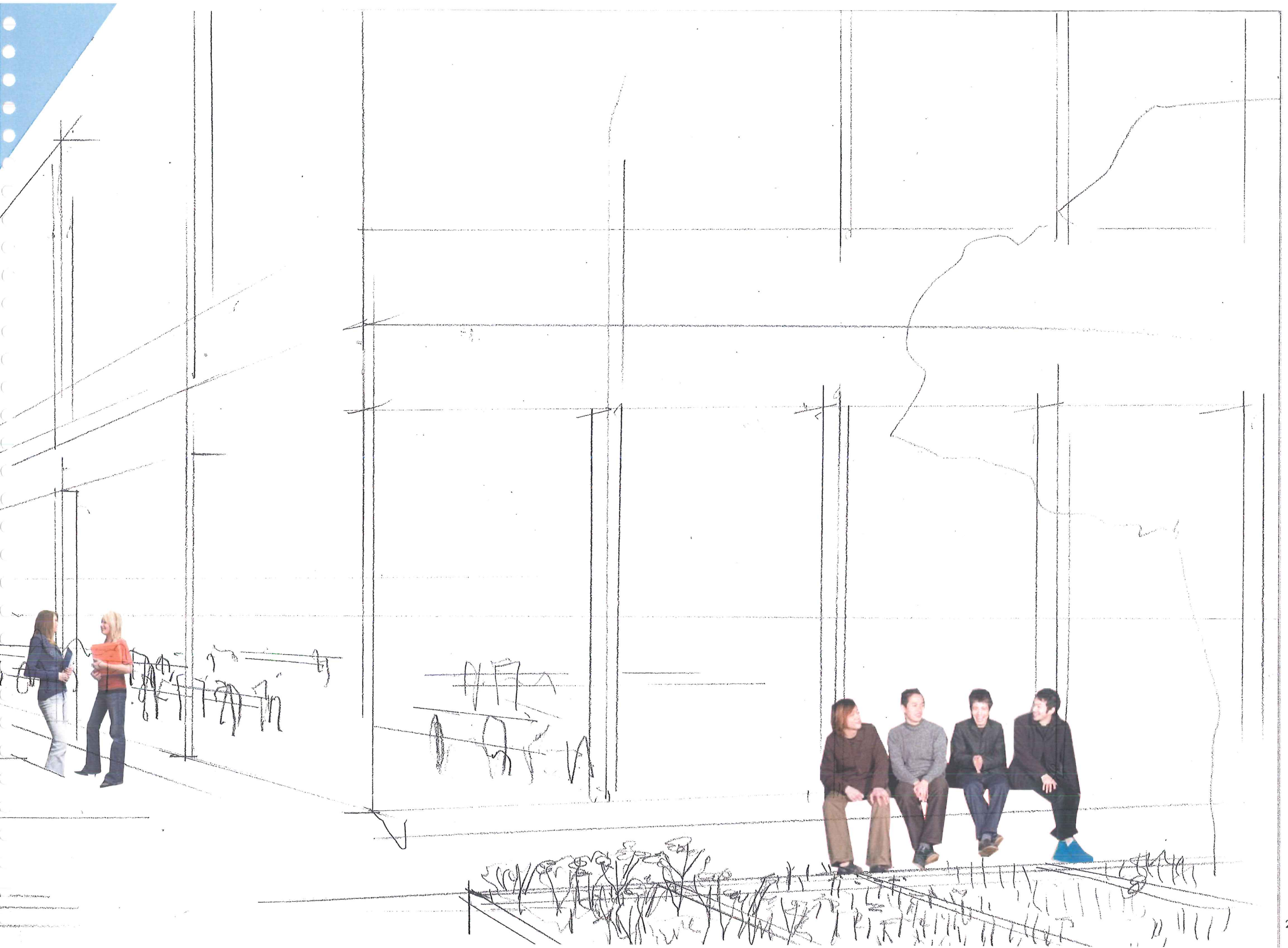
7.

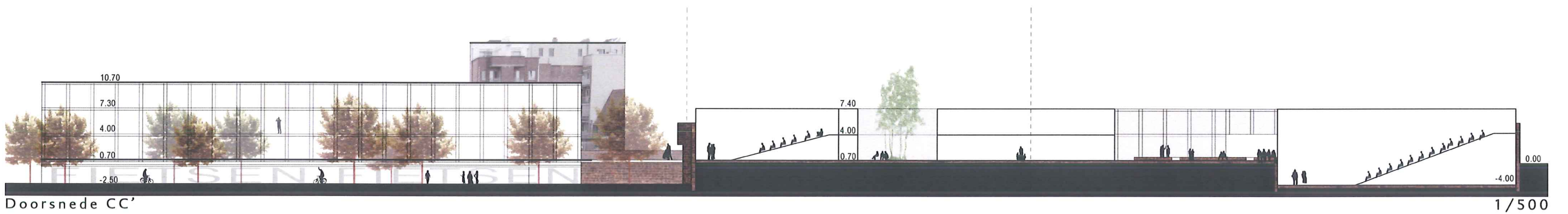
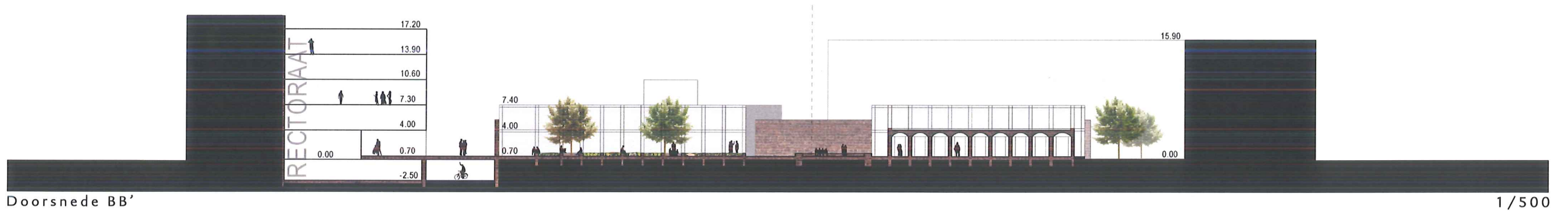
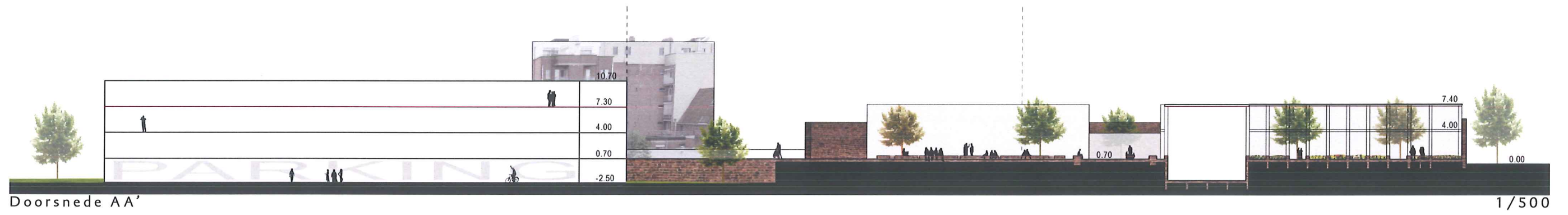
7.

8.

9.

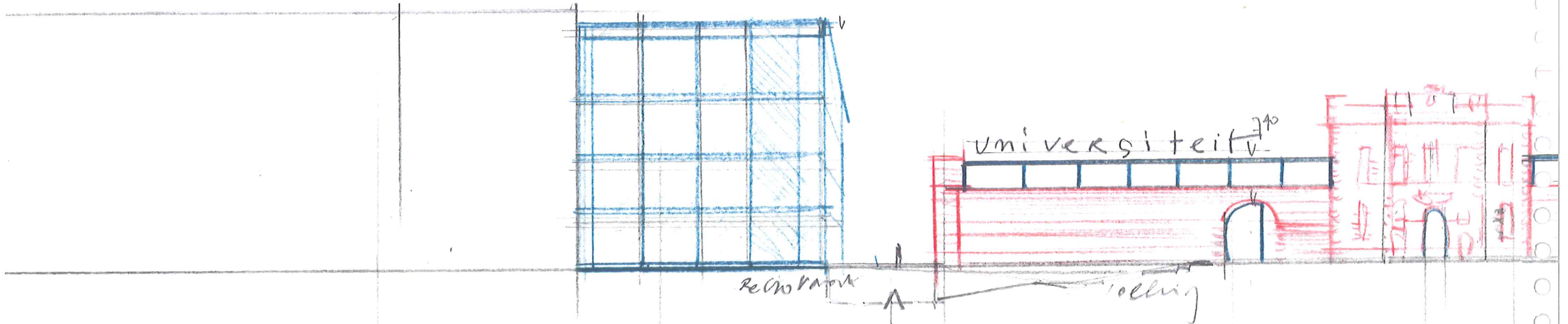








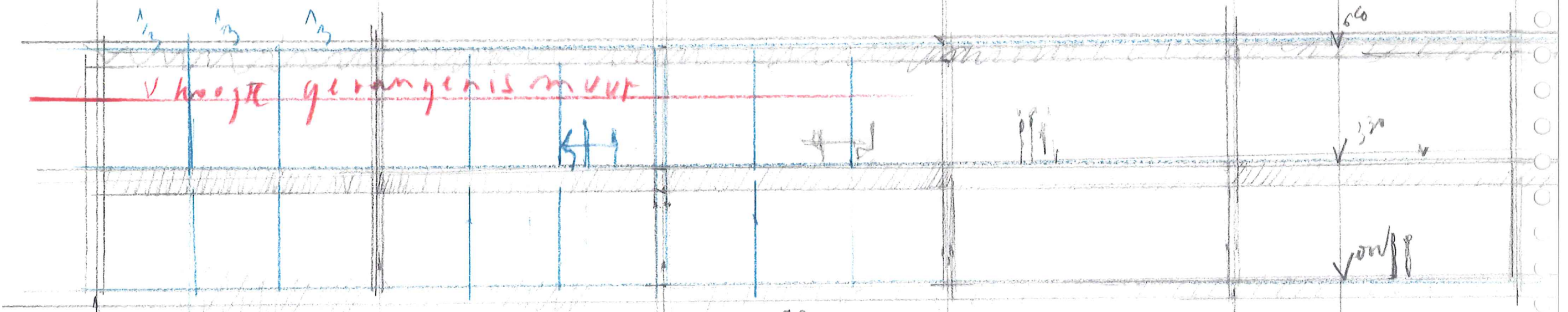




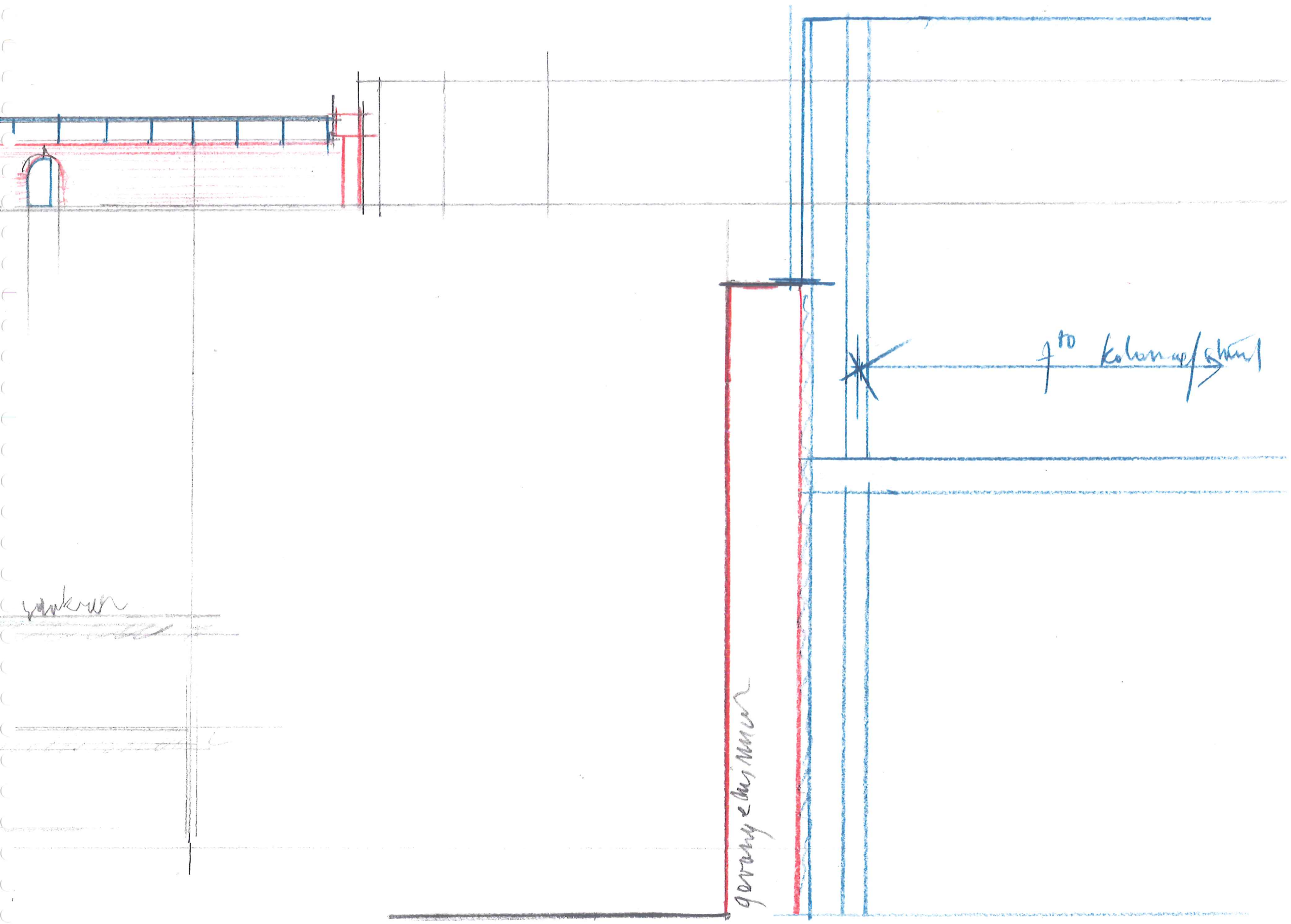
R a t i o ' s .

minimale afstand

← 240 kolom afstand



kolom afstand = $7^{80} = 4 \times \text{eel. breedte} = 4 \times 2^{20}$



paku

garang & busi mika

f to kolom / steel



Arne Jacobsen
St. Catherine's College, Oxford

1
2
3
4
5
6
7
8
9
10
11
12
13
14
15
16
17
18
19
20
21
22
23
24
25
26
27
28
29
30
31
32
33
34
35
36
37
38
39
40
41
42
43
44
45
46
47
48
49
50
51
52
53
54
55
56
57
58
59
60
61
62
63
64
65
66
67
68
69
70
71
72
73
74
75
76
77
78
79
80
81
82
83
84
85
86
87
88
89
90
91
92
93
94
95
96
97
98
99
100