



Kunstencampus  
Het Eilandje Antwerpen  
Open oproep 17/26  
Code C  
21.01.2010

## Inhoud

1. 1 campus, 3 morfologieën
2. Circulatiestructuur voormalig basis- en kleuterschool
3. Circulatiestructuur kunstencampus
4. Morfologie en functie
5. Architectuur
6. Restauratie van de bestaande gebouwen
7. Programma
8. Oppervlakteberekening
9. Fasering
10. Duurzaamheid en technische uitrusting

### 1.1 campus, 3 morfologieën

De oorspronkelijke stedelijke basis- en kleuterschool, ontworpen door E. van Averbeké staat aan het Cadixplein op het Eilandje in Antwerpen. Het hele complex, gebouwd in 1927, is symmetrisch opgebouwd in een versoberde traditionalistische baksteenarchitectuur met verwijzingen naar de Amsterdamse School, Art Déco en Nieuwe Zakelijkheid en met duidelijke wortels in de 19de-eeuwse scholenbouw.

Het voormalige aanwervinglokaal voor havenarbeiders sluit aan de oostzijde aan op het schoolgebouw. Dit eveneens door E. van Averbeké ontworpen gebouw heeft een architectuur met een meer industrieel karakter. De structuur van grote loodsen gecombineerd met kleinere kantooroppervlakten aan de straatzijde heeft een opzet die past bij de oorspronkelijk zakelijke bestemming ervan.

Aan het Kempisch Dok zal in de 21ste eeuw een nieuw volume aan het complex worden toegevoegd. De typologie van dit gebouw wordt afgestemd op zijn toekomstige functie als schoolgebouw. Volgens de huidige inzichten zal de opzet van dit gebouw een flexibel gebouw moeten zijn dat toekomstige veranderingen in onderwijssysteem of zelfs in functie zal kunnen opnemen. In de Kunstencampus worden gebouwen met een verschillende morfologie samengebracht tot een samenhangend scholencomplex. Hierin wordt een moderne school gevestigd waar de juiste functie op de goede plek moet worden geplaatst. De aansluiting tussen morfologie en functie wordt hierbij centraal gesteld.



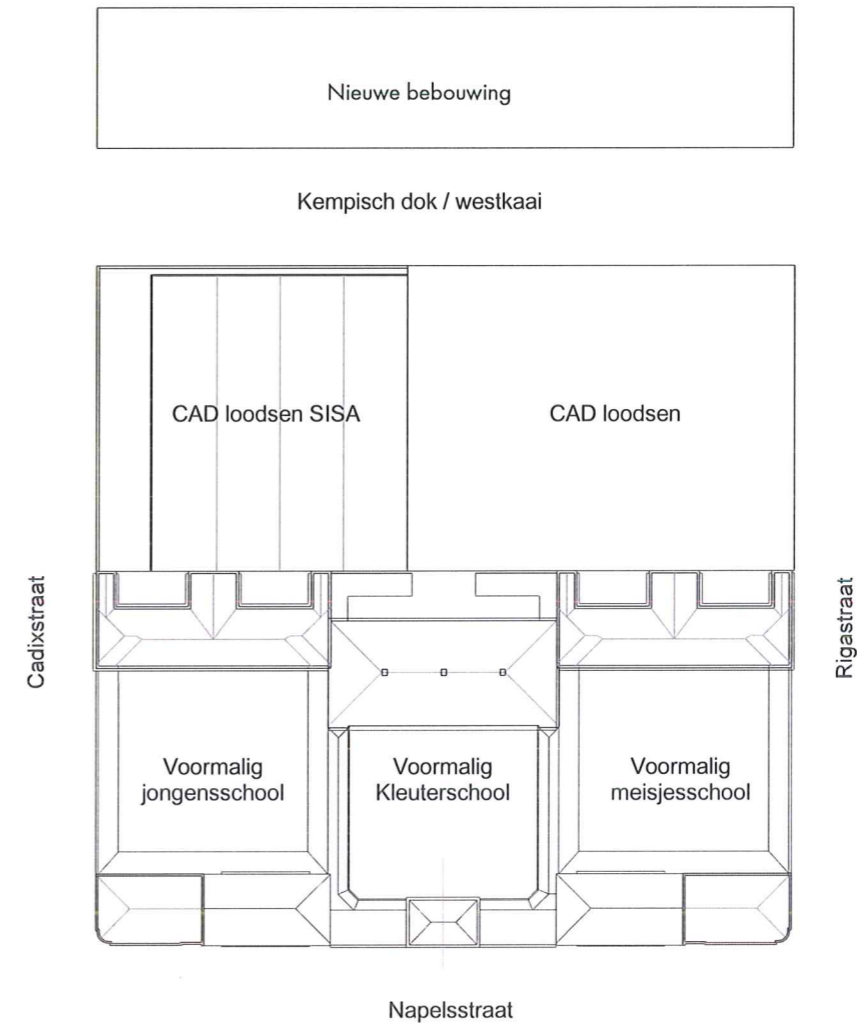
Te slopen bebouwing Kempisch dok



CAD loodsen



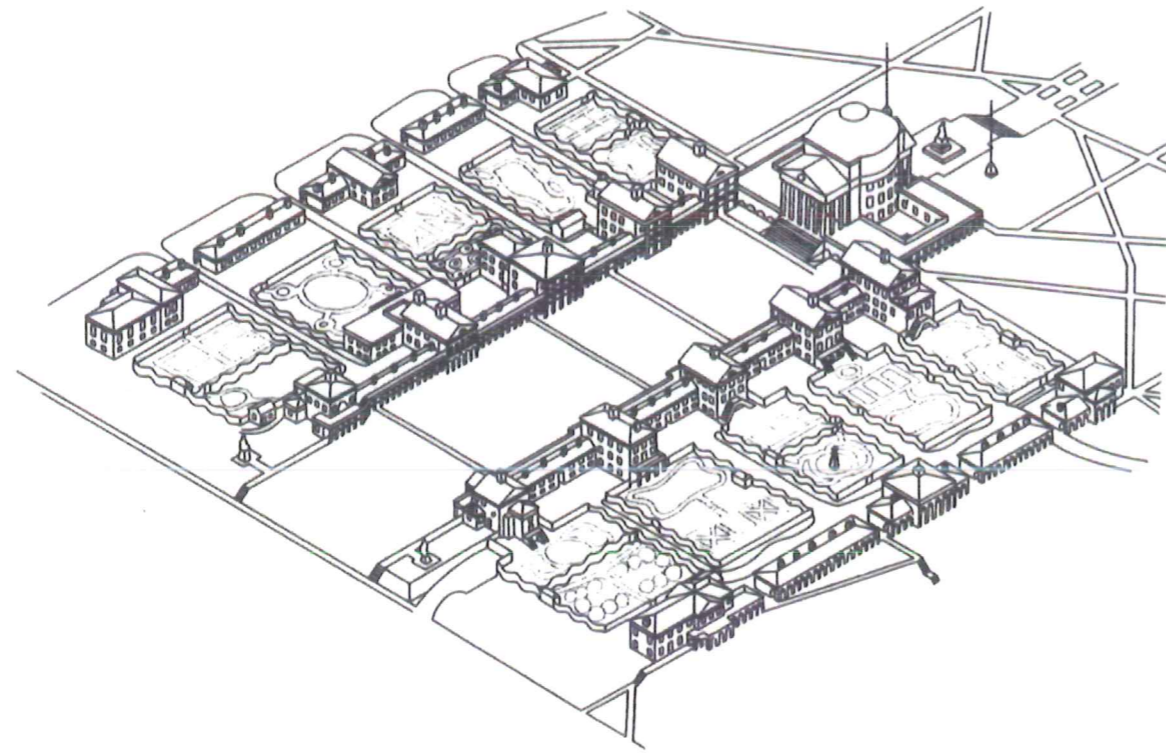
Zijgevel monumentale schoolgebouw



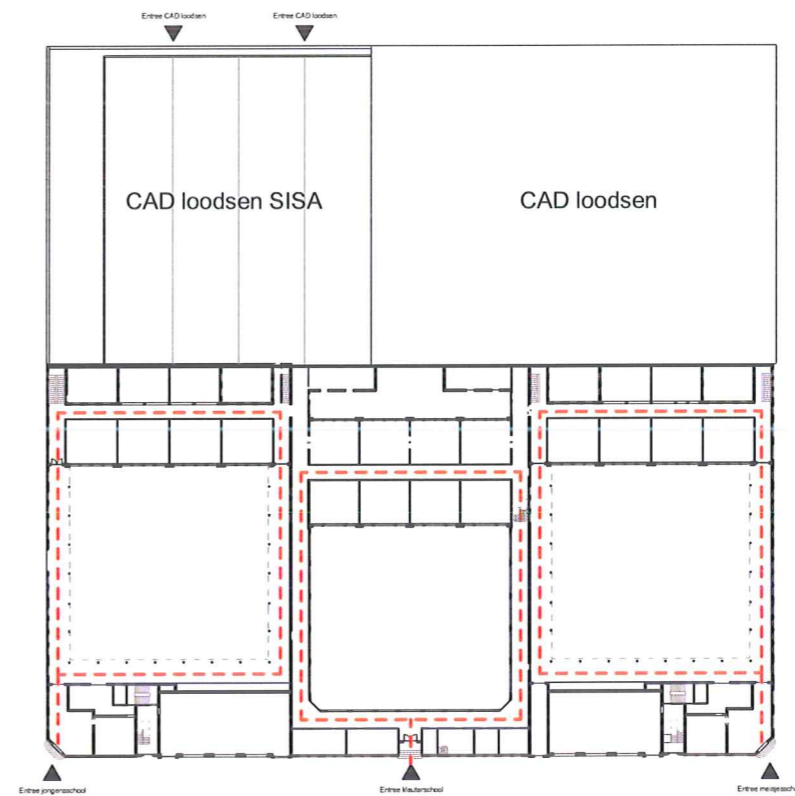
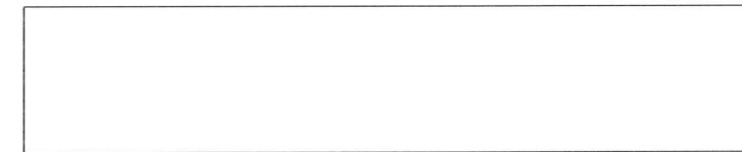
Schema verschillende bouwdelen

## 2. Circulatiestructuur voormalige basis- en kleuterschool

De oorspronkelijke basis- en kleuterschool heeft een heldere opbouw. Door de scheiding in een jongens-, meisjes- en kleuterschool zijn de verschillende programmaonderdelen gegroepeerd rondom drie binnenkoeren. De drie ingangen van het gebouw sluiten aan bij deze verschillende eenheden. Momenteel wordt het gebouw als één grote school gebruikt. Hierdoor wijzigt de circulatiestructuur naar een gebouw met een duidelijke hoofdentree. De interne circulatie vindt plaats rondom het centrale hof. Via het centrale hof zijn de vleugels van het schoolgebouw bereikbaar. Deze ontsluitingswijze sluit aan bij een klassieke structuur van schoolgebouwen zoals de door Jefferson ontworpen 'University of Virginia'.



Vogelvlucht university of Viginia; de circulatiestructuur is duidelijk herkenbaar



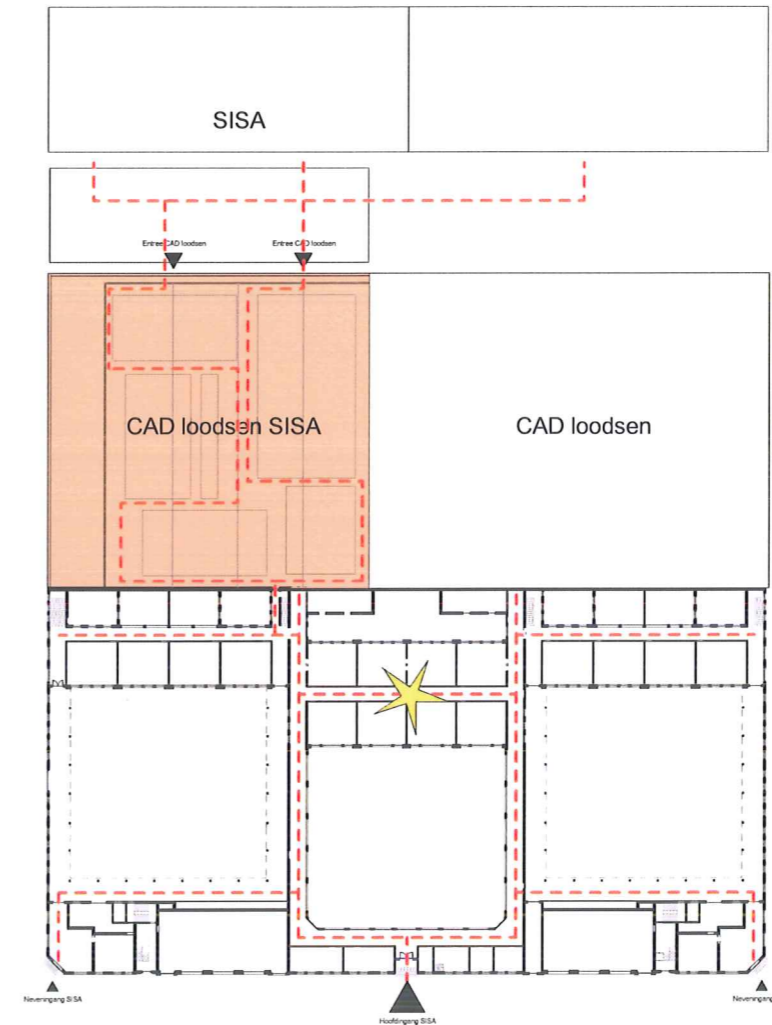
Schema circulatiestructuur voormalige basis- en kleuterschool

### 3. Circulatiestructuur Kunstencampus

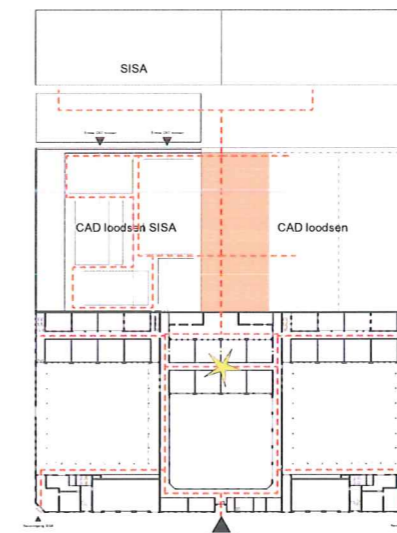
Voor een goede bereikbaarheid van de totale campus is het nodig om het oorspronkelijke schoolgebouw intern te verbinden met de achterliggende CAD-loodsen. Een ideaalbeeld hiervoor is een aansluiting op de centrale as van het scholencomplex. De hierachter gelegen hal maakt momenteel helaas geen deel uit van de Kunstencampus. Huidige ontwikkelingen sluiten dit toekomstige ideaalbeeld echter niet uit. De verbinding met het achterliggende loodsgebouw wordt gerealiseerd via één van de assen van de ontsluitingstructuur. In de hallen kan het verloop van de circulatie een minder formeel karakter hebben. Tussen de verschillende functies kan via diverse wegen het Kempisch Dok worden bereikt. Het Kempisch Dok maakt eigenlijk deel uit van de buitenruimte van de Kunstencampus. Door de centrale ligging worden de verschillende toegangen van de nieuwbouw bereikt via deze straat. Daarom vormt hij een belangrijk onderdeel in de ontsluitingstructuur.



Het Kempisch dok maakt onderdeel uit van de interne ontsluiting van de kunstencampus



Circulatiestructuur kunstencampus



Idealbeeld structuur kunstencampus  
Centrale hal als hoofdingang loodsen en tentoonstellingsruimte

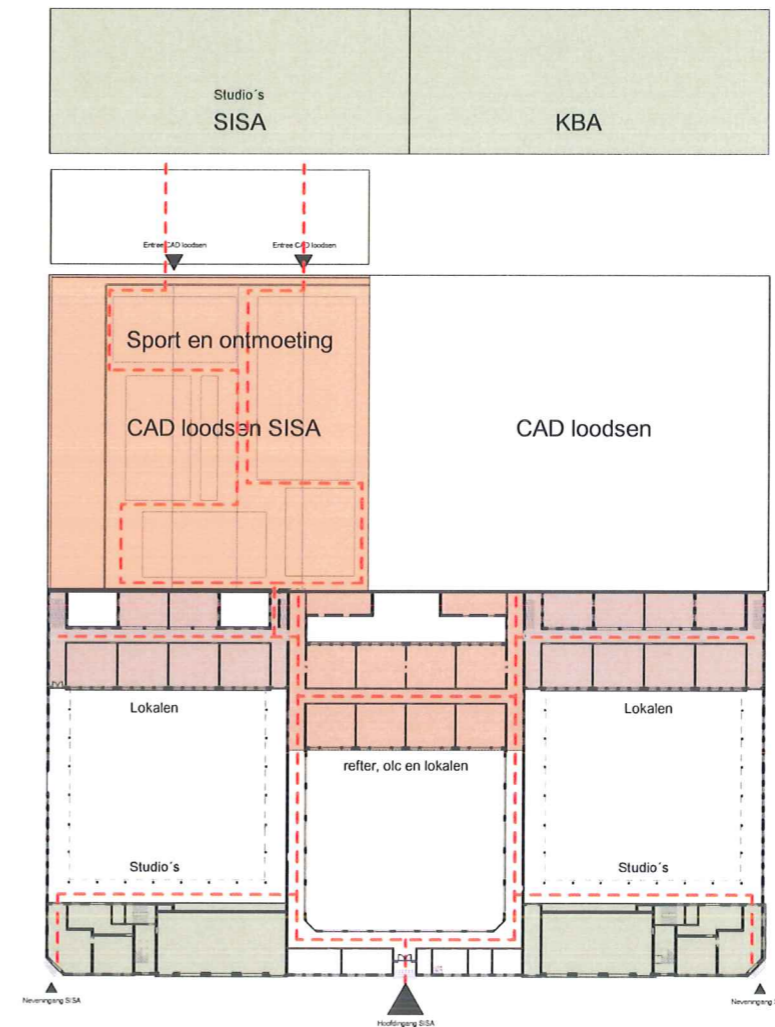
#### 4. Morfologie en functie

De structuur van de gebouwen moet aansluiten bij de toekomstige onderwijsfuncties die erin worden ondergebracht. De lesprogramma's onderscheiden zich in klassikaal onderwijs, praktisch onderwijs en lichamelijke opvoeding: functies met een verschillende wijze van onderwijs en een verschillende mate van interactie tussen docenten en leerlingen en leerlingen onderling. Behalve lokalen voor klassikaal onderwijs worden ook studio's gemaakt voor praktijkonderwijs. De gemeenschappelijke ruimte had tot vlak na de tweede wereldoorlog voornamelijk de functie van circulatieruimte. Daarna kreeg de ruimte steeds meer een sociale betekenis. Een grote mate van differentiatie van circulatie- en van buitenruimte stimuleert zijn sociale betekenis. Het brandpunt van de Kunstencampus ligt in de CAD-loodsen met hun centrale positie in het complex. In deze loodsen worden algemene functies opgenomen met een grotere vraag naar oppervlakte. Hier komen de centrale sportvoorzieningen, een centrale opstelling van lockerkasten en het auditorium. De circulatieruimte rondom deze functies dient eerder als ontmoetingsplek dan als verkeersruimte. Vanuit deze ruimte worden soms doorkijkjes gegeven in de verschillende sportvoorzieningen. Toekomstige ontwikkeling van de naastliggende loodsen kan hierop aansluiten middels een centrale tentoonstellingsruimte en ontmoetingsplaats voor leerlingen en een meer uitgebreide sportvoorziening.

De tegen de loodsen gelegen vleugels van de voormalige basis- en kleuterschool zijn uitermate geschikt voor algemene lokalen. Hier bestaat een heldere gangenstructuur met lokalen van voldoende grootte. De Refter en het open leercentrum worden geplaatst op de onderste twee lagen van het centrale gebouw. De gunstige ligging aan de circulatiestructuur en het intiem karakter maken deze plaats een centraal punt waar op een rustiger manier kan worden geleerd of gepauzeerd.

De zijvleugels aan de Napelsstraat zijn niet geschikt als gebouw voor algemene lokalen. Hier zal een deel van de studio's worden gevestigd. De entrees op de hoeken worden gebruikt als toegang voor het avondonderwijs.

De nieuwbouw aan het Kempisch Dok biedt plaats aan de studio's voor praktisch onderwijs en aan een gebouw voor de Koninklijke Ballet Academie. Deze gebouwen worden vormgegeven als een robuust casco dat meerdere functies van een verschillende maat kan accommoderen. Bij de indeling in studio's wordt de nadruk gelegd op een goede werkplek waar contact tussen groepen leerlingen van verschillende leeftijd en studierichting wordt gestimuleerd. De Koninklijke Ballet Academie bestaat uit een deel voor de danszalen en een deel voor algemene lokalen en kantoren.



Combinatie van bouwtypologie en functie.  
centrale sportvoorzieningen en algemene lokalen  
studio's voor praktijkvakken aan de rand  
enigszins perifere ligging van de KBA

## 5. Architectuur

vanwege de grote ruimtevrage moet naast de bebouwing aan het Kempisch dok extra bouwvolume voor lokalen worden toegevoegd. Hiermee kan het complex voldoen aan de grote ruimtevrage van de kunstencampus. binnen de circulatiestructuur van het gebouw kan op de beide koeren naast de centrale koer een gebouw ten behoeve van lokalen worden toegevoegd. Het gebouw raakt niet aan het bestaande monument maar versterkt het ensemble door een architectonische uitwerking die valt te omschrijven als een hedendaagse interpretatie van de architectuur van het bestaande gebouw.

De nieuwbouw aan het Kempisch Dok vormt samen met het huidige scholencomplex de Kunstencampus. De architectuur van de nieuwbouw zal daarom daarop moeten aansluiten. Het nieuwe schoolgebouw voegt zich tevens in de bestaande straat, die volgens het stedenbouwkundig plan wordt ontwikkeld. Door de nieuwbouw uit te voeren in baksteen krijgt het aansluiting bij het bestaande, merendeels in baksteen opgetrokken complex. Er wordt gekozen voor een enigszins klassieke gevelopbouw met duidelijk herkenbare entreepartijen en een in verdiepingshoogte afwijkend gelijkvloers.

Het ontwerp van de gevel wordt gebaseerd op het achter de gevel gesitueerde ruimtetype. Meer of minder gesloten geveltypen worden gecombineerd met een uitwerking met borstweringen waar zich de kantoren of lokalen bevinden. Hiermee wordt aansluiting gezocht met de geparceerde ontwikkelingen aan het Kempisch Dok.

Voor de nieuwbouw op de binnenkoeren wordt gezocht naar een duidelijke analogie met de bestaande architectuur van het schoolgebouw. Wij willen hiervoor een ontwerppattitude ontwikkelen die recht doet aan de geest van het gebouw. Daarbij zoeken wij niet naar het contrast tussen oude en nieuwe bebouwing maar naar een combinatie van het architectuurhandschrift uit verschillende perioden. Zo wordt het bestaande ensemble van de Kunstencampus gecompleteerd.



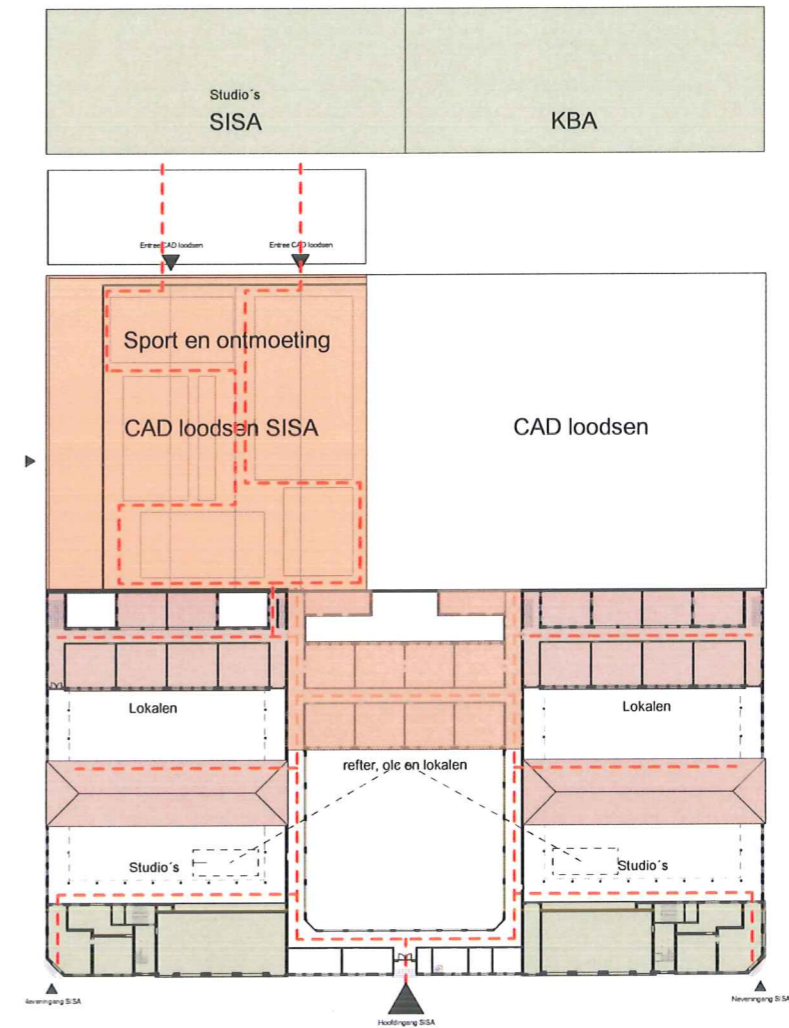
Maquette oude en nieuwe bebouwing



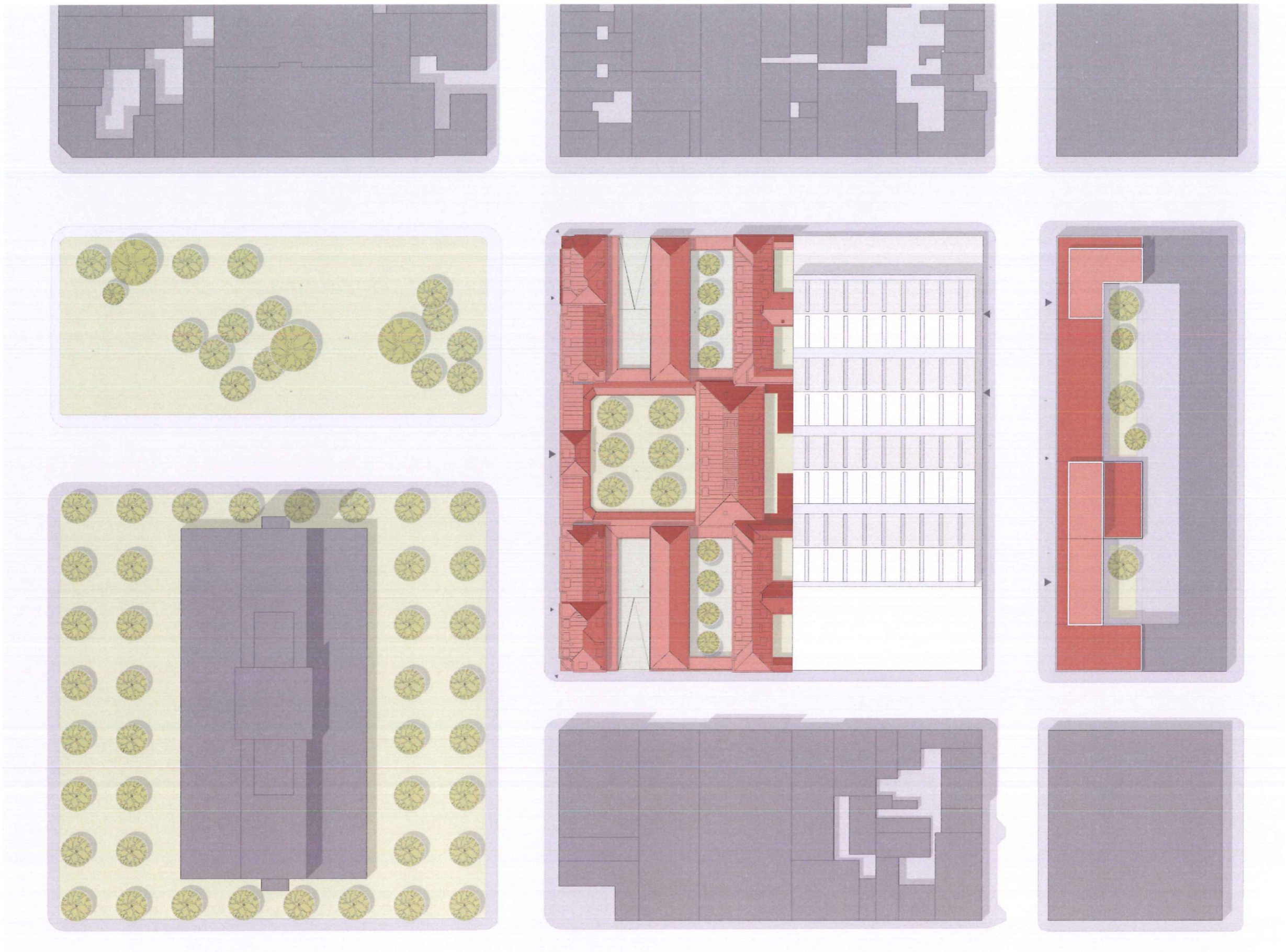
Referentie architectuur; stadhuis Göteborg Zweden



Referentie architectuur; stadhuis Göteborg Zweden Pinacothek, Munchen Duitsland

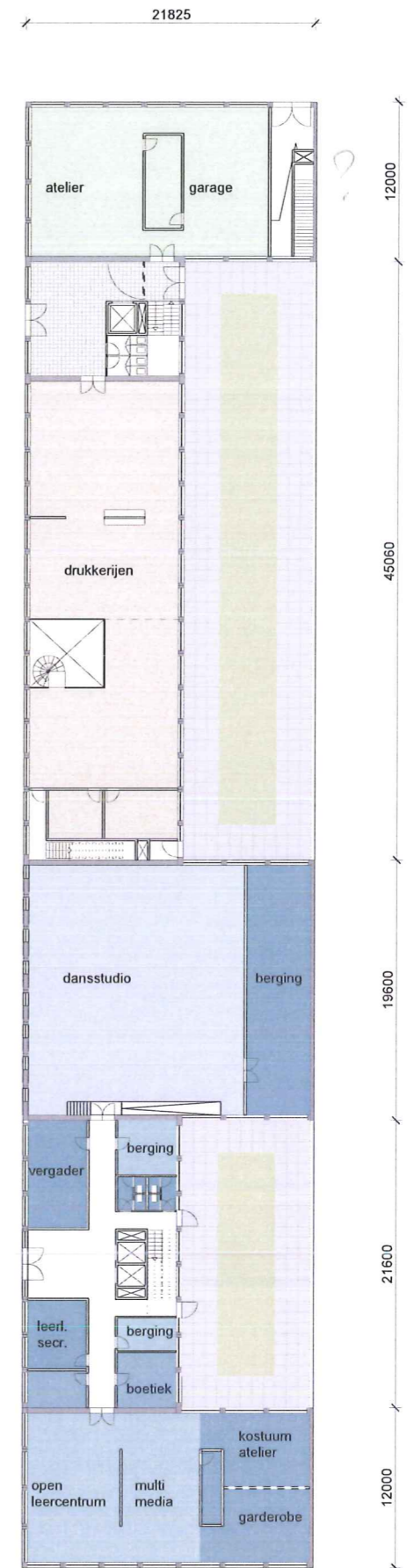
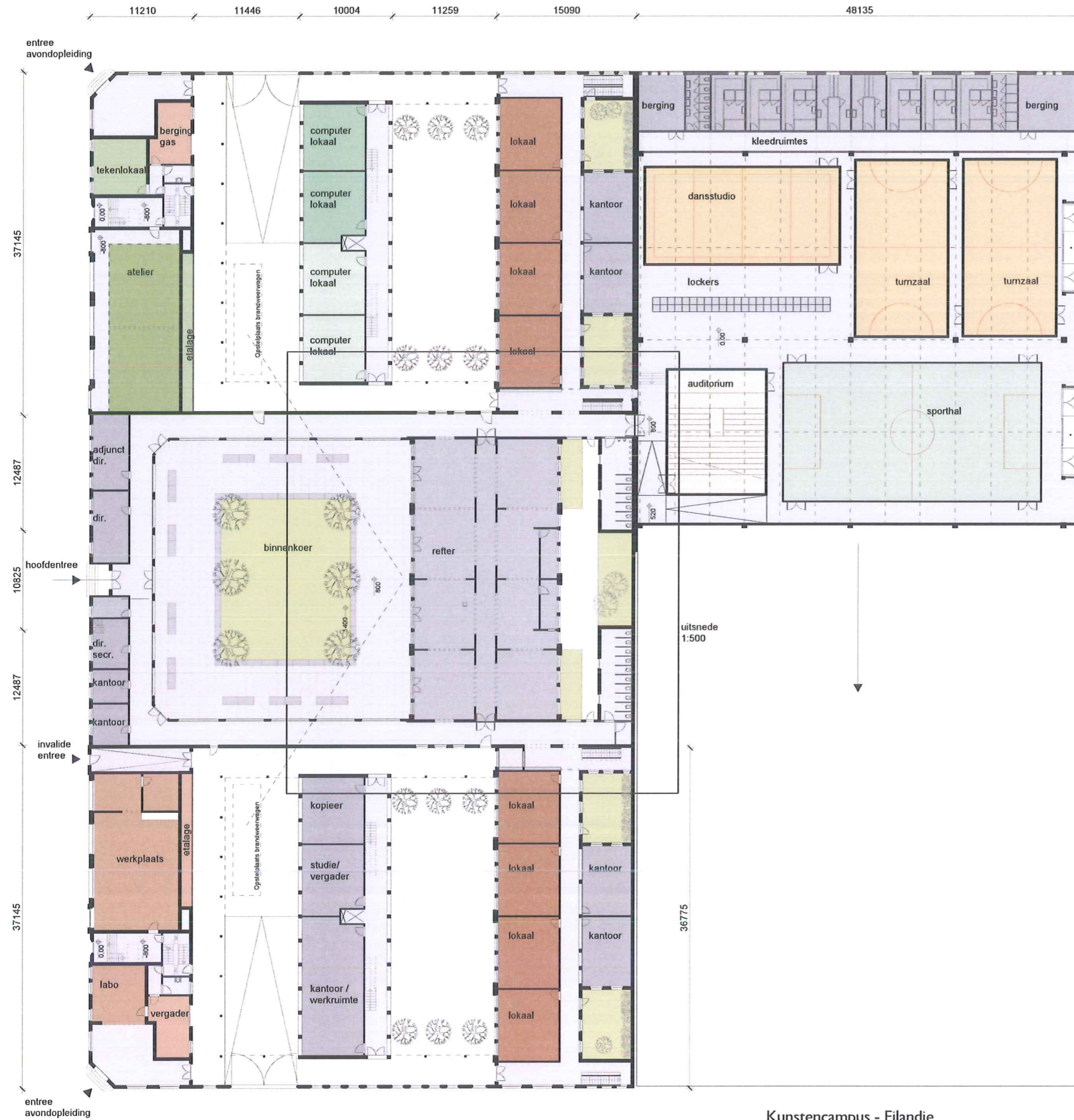


Inplanting bouwvolume in binnenkoeren. Bereikbaarheid gevel middengebouw voor brandweer blijft mogelijk

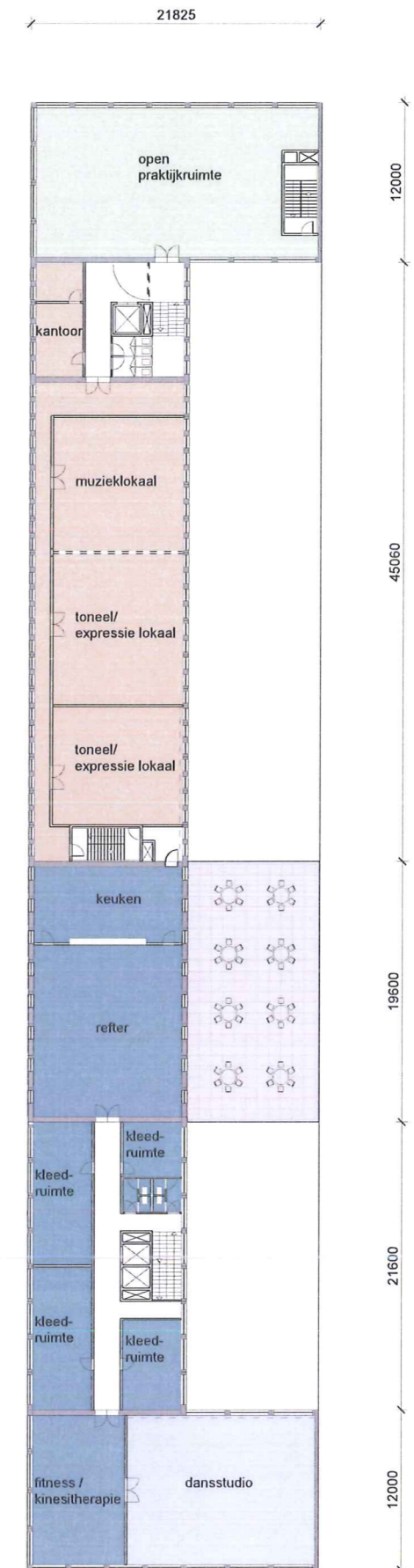


Kunstencampus - Eilandje  
SISA - KBA  
Situatietekening  
M 1:1000

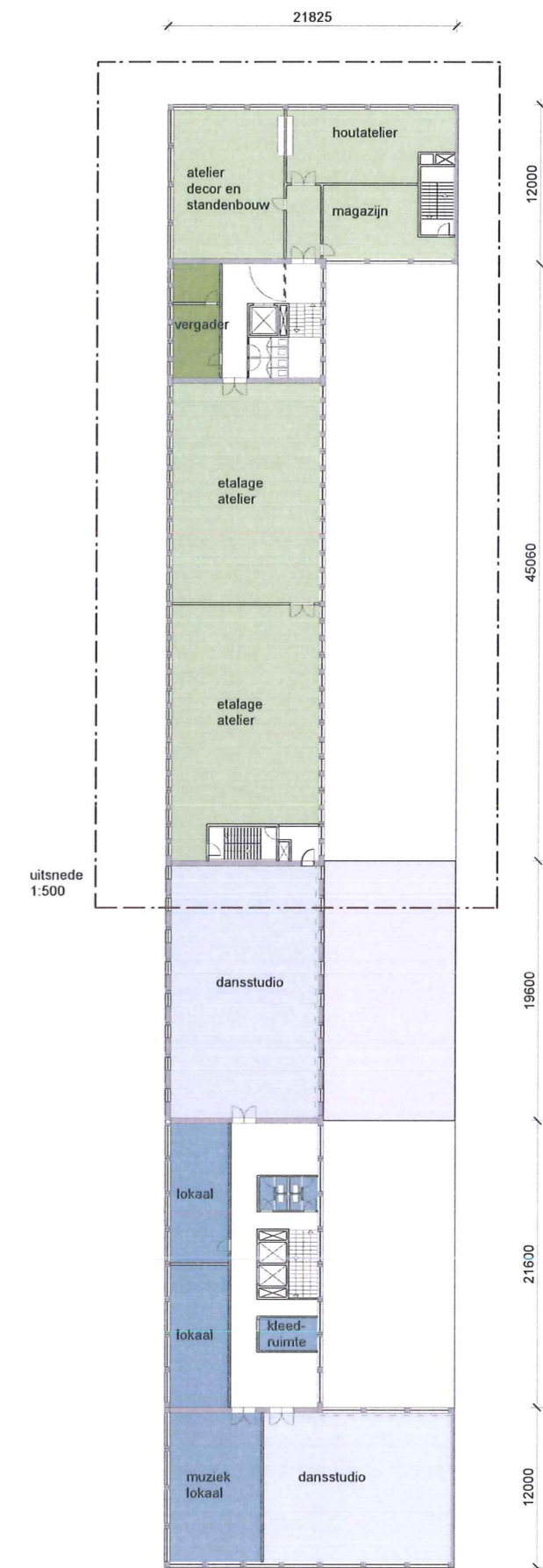




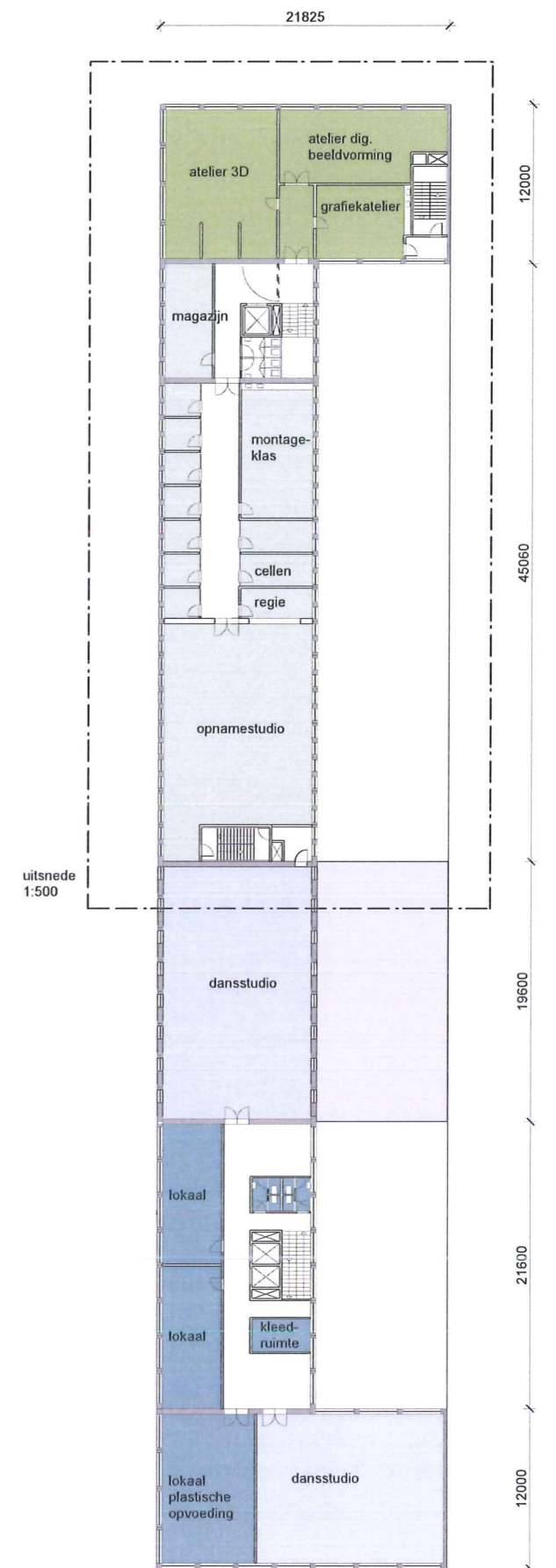
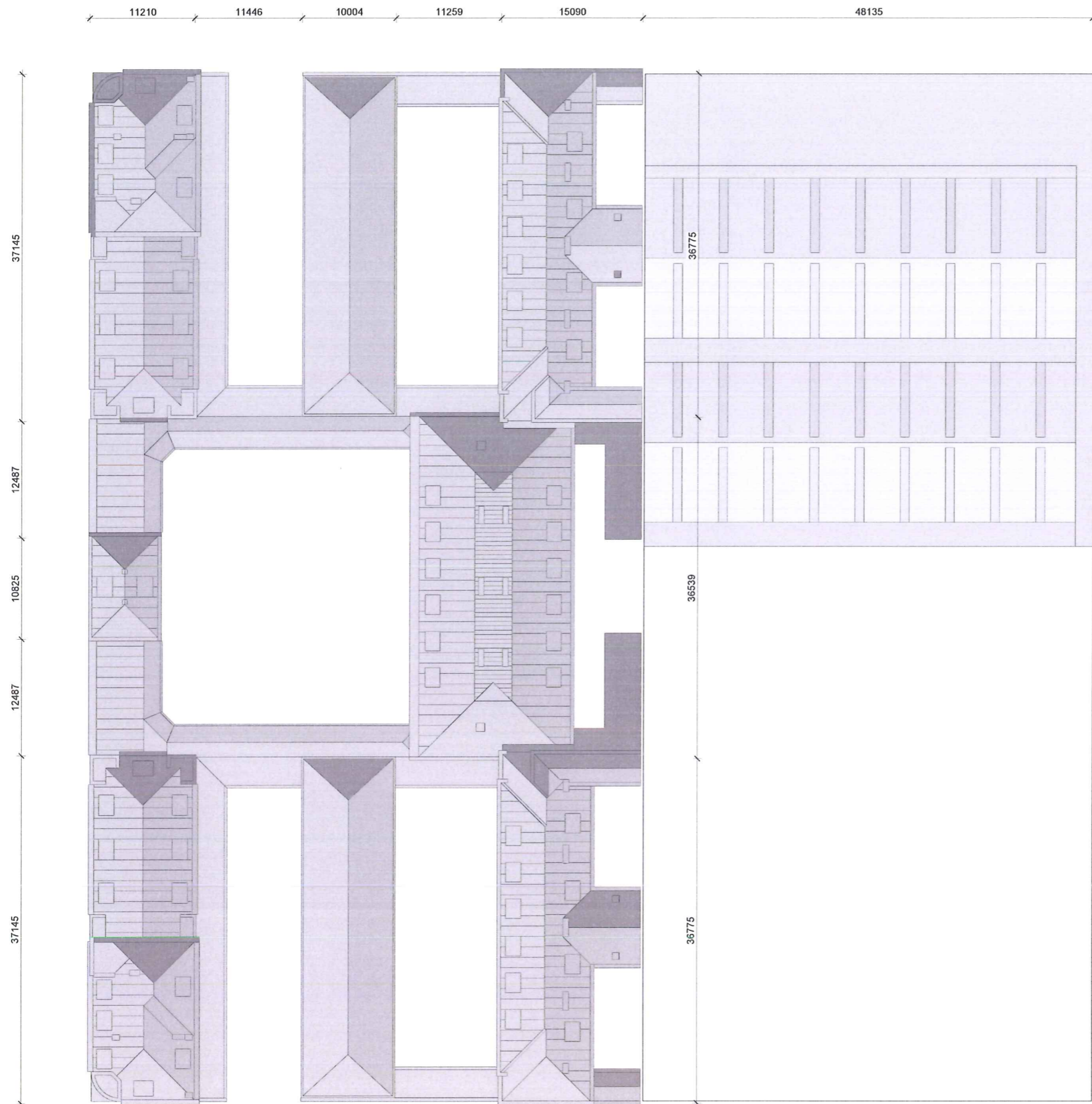
Kunstencampus - Eilandje  
 SISA - KBA  
 gelijkvloers  
 M 1:500



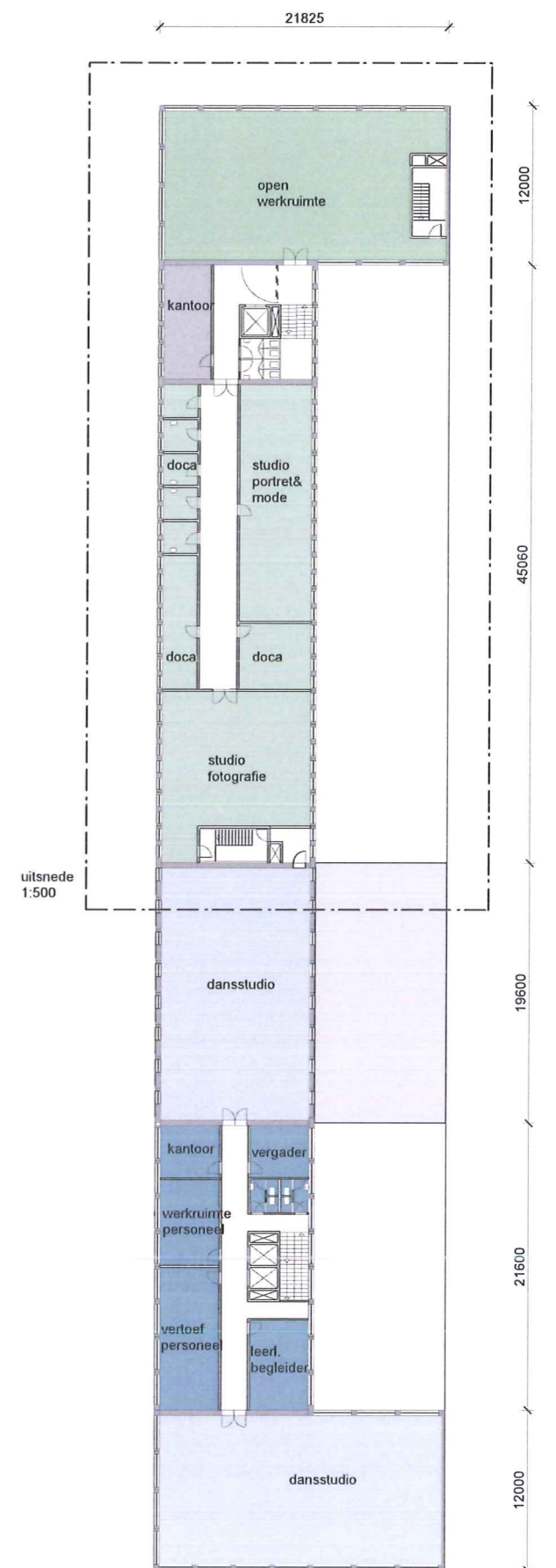
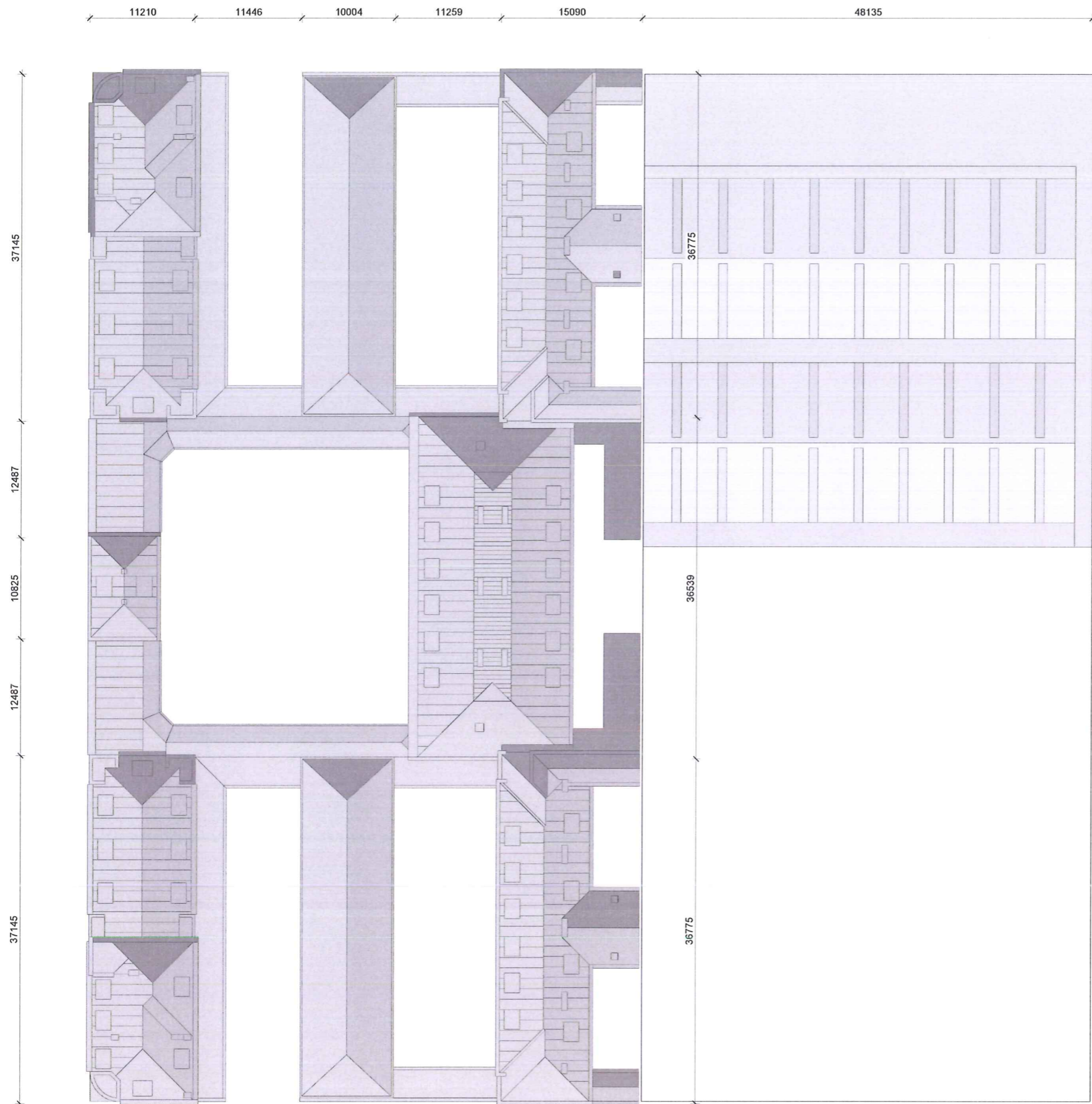
Kunstencampus - Eilandje  
SISA - KBA  
1e verdieping  
M 1:500



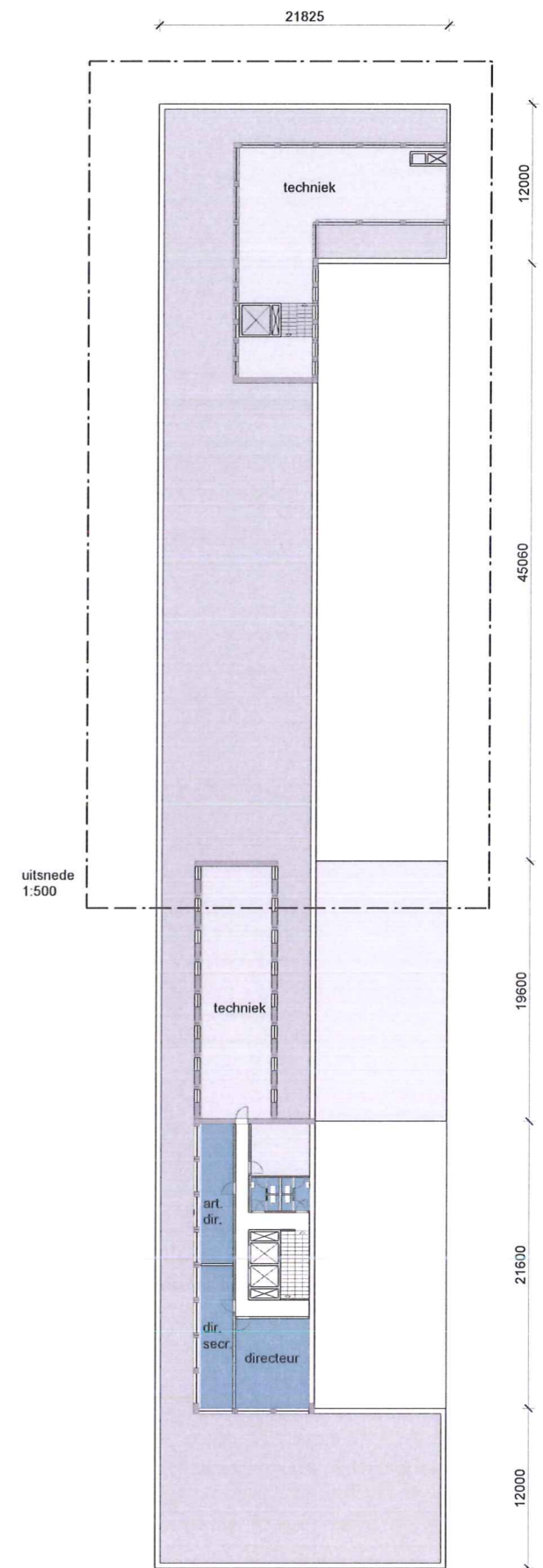
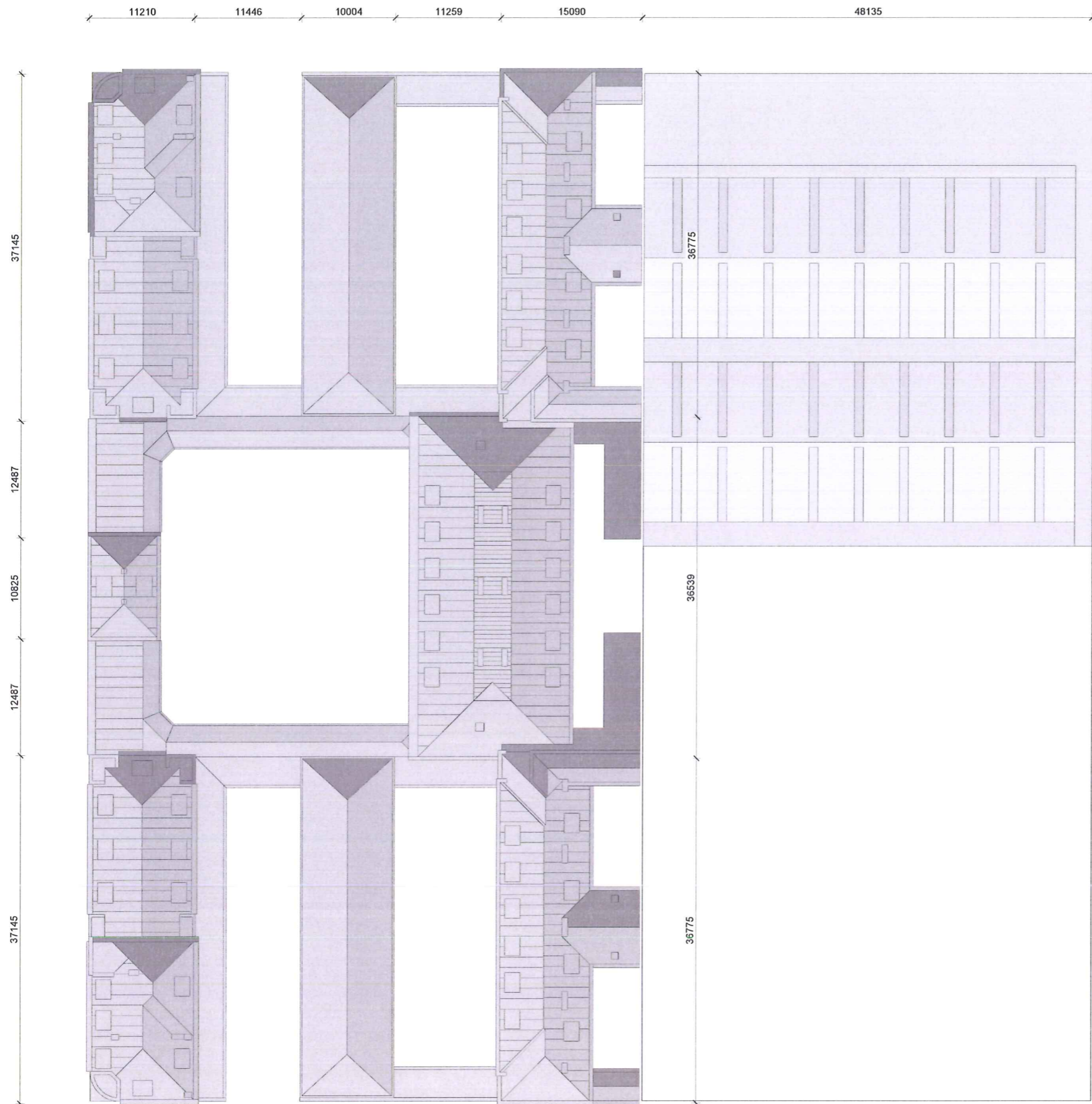
Kunstencampus - Eilandje  
 SISA - KBA  
 2e verdieping  
 M 1:500



Kunstencampus - Eilandje  
 SISA - KBA  
 3e verdieping  
 M 1:500



Kunstencampus - Eilandje  
 SISA - KBA  
 4e verdieping  
 M 1:500



Kunstencampus - Eilandje  
 SISA - KBA  
 5e verdieping  
 M 1:500

## 6. Restauratie van de bestaande gebouwen

Voor de restauratie van de bestaande bebouwing gaan wij uit van maximaal behoud van zowel het interieur als het exterieur van het monument. Het exterieur zal waar nodig worden gerestaureerd. Intergratie van een moderne school in het bestaande monument is mogelijk zonder de monumentwaarde aan te tasten. Door herstel zal de monumentwaarde eerder verbeteren. Nieuwe functies worden zorgvuldig in de bestaande structuur ingepast.

Inpassing van nieuwe installaties kan met een minimum aan bouwkundige ingrepen plaatsvinden. Door gangzones te gebruiken voor het leidingverloop, blijven de plafonds in de lokalen bewaard. Het leidingverloop tussen de bouwdelen vindt niet-zichtbaar plaats via de kelderverdieping. Installaties voor luchtbehandeling worden geplaatst op de zolderverdieping. Gebruik van de originele schoorstenen voor toe- en afvoer van lucht ligt hier voor de hand.

De bestaande houten buitenkozijnen zullen waar nodig worden vervangen en worden voorzien van dubbel glas. Schrijnwerk van het interieur wordt zoveel mogelijk hersteld in originele staat. Bestaande tegelvloeren worden waar mogelijk behouden of aangeheeld.

Het zinken dak zal te zijner tijd worden vervangen door een dak van keramische dakpannen conform het oorspronkelijke ontwerp. De nieuwe bebouwing met zijn dak met dakpannen anticipeert hierop.

Het schrijnwerk van de kunststof kozijnen en ramen verdient aandacht. Gezien de impact van de wisseling naar kunststof kozijnen in 1997, stellen wij voor om te onderzoeken of vervanging van deze kozijnen (met de originele indeling) bij deze restauratie financieel haalbaar is. Ondanks de nog niet verstreken technische handhaving van dit schrijnwerk vinden wij de impact op het ontwerp dusdanig groot, dat vervanging van de kozijnen door houten kozijnen met isolatieglas overwogen moet worden.

Monumentenzorg geeft aan dat zij graag ziet dat de brandweertoegang tot de binnenkoeren vervalt. Wij denken dat het mogelijk is om hiervoor voorstellen te ontwikkelen zonder in te boeten op de brandveiligheid van het gebouw. Aan de hand van gedetailleerde voorstellen zal dit worden uitgewerkt en indien gewenst met de brandweer worden besproken.

De gevels van de CAD-loodsen worden waar nodig hersteld. Nadere studie moet uitwijzen wat de originele invulling was van de roldeuren in het complex. Wij zullen in het ontwerp hierop aansluiten. Het interieur van de loods wordt behouden. De betonvloer zal worden aangelegd over het gehele binnenoppervlak. De spanten worden behandeld met een brandwerende coating.



Bestaande plafonds blijven behouden



Interieur CAD loodsen blijft open met hierin vrijstaande voorzieningen voor sport en ontmoeting



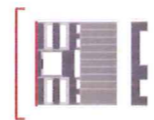
Tegelwanden en vloeren blijven behouden  
Versleping van kahlän weggewerkt achter het plafond



Kenmerkende details blijven behouden



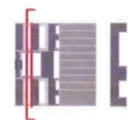
Kunstencampus - Eilandje  
SISA  
westgevel - napelsstraat  
M 1:500







Kunstencampus - Eilandje  
SISA  
westgevel - hof nieuwbouw  
M 1:500



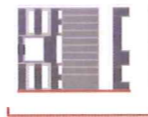


Kunstencampus - Eilandje  
SISA - KBA  
noordgevel - cadixstraat  
m 1:500



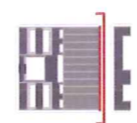


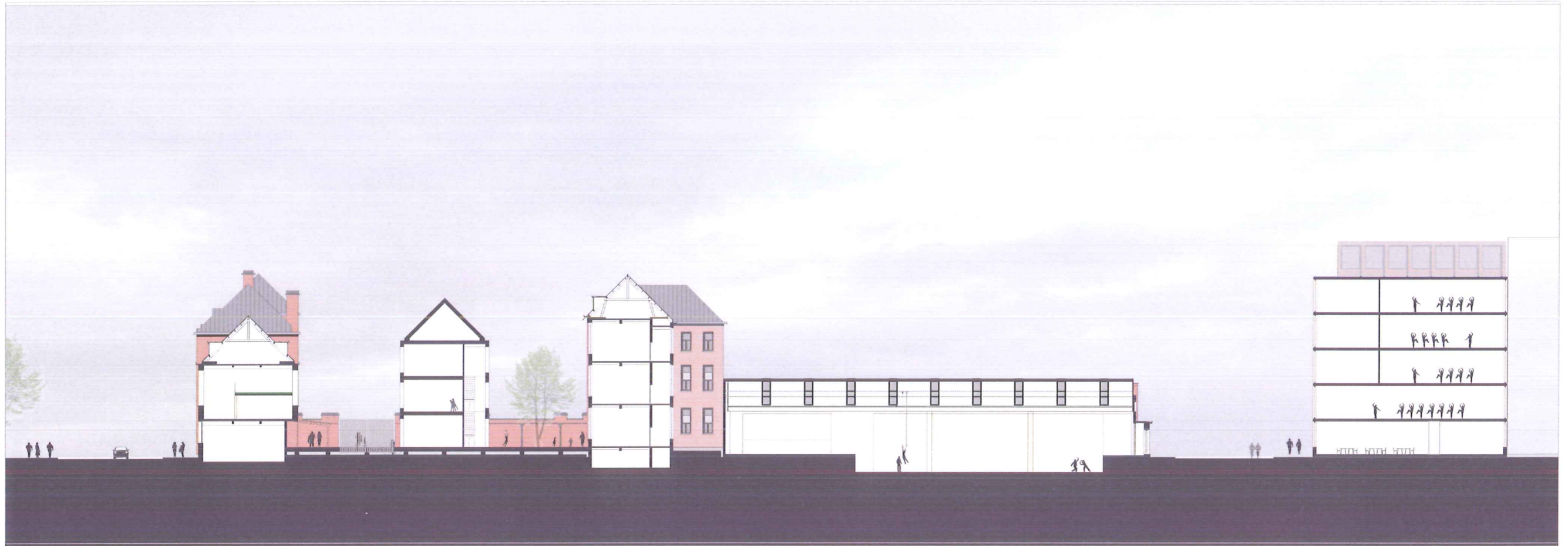
Kunstencampus - Eilandje  
SISA - KBA  
zuidgevel - rigastraat  
M 1:500



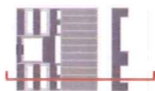


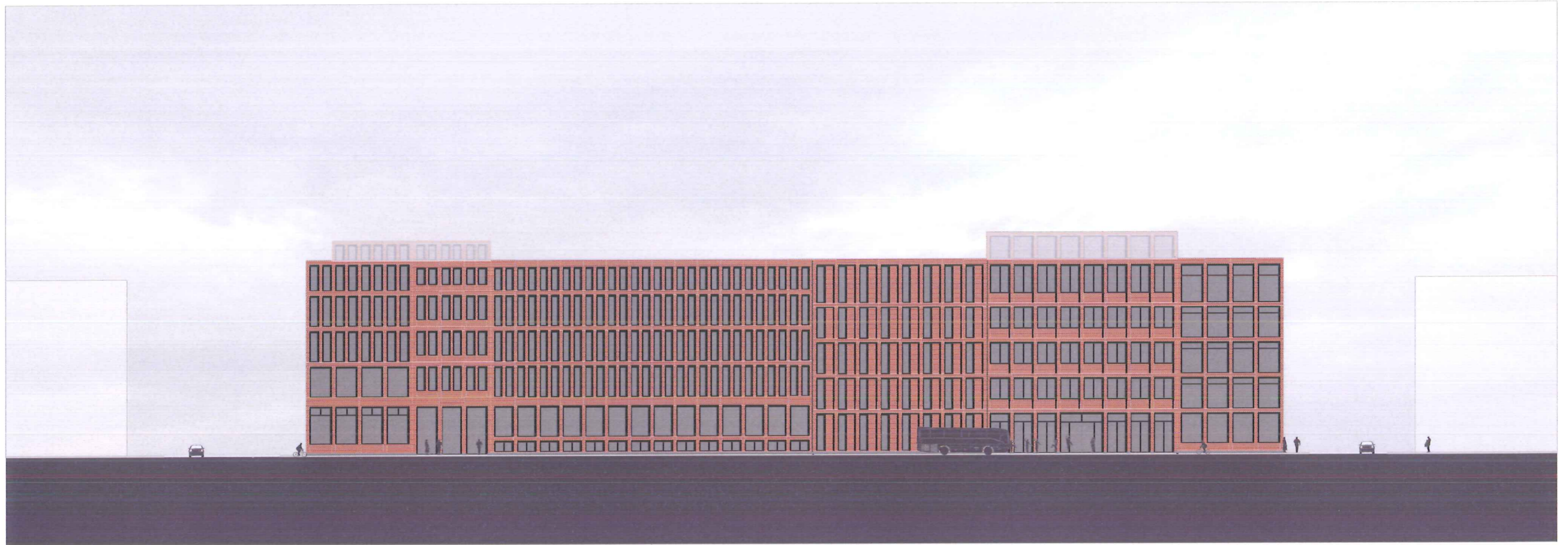
Kunstencampus - Eilandje  
SISA  
oostgevel - kempischdok-westkaai  
M 1:500



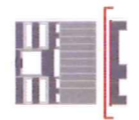


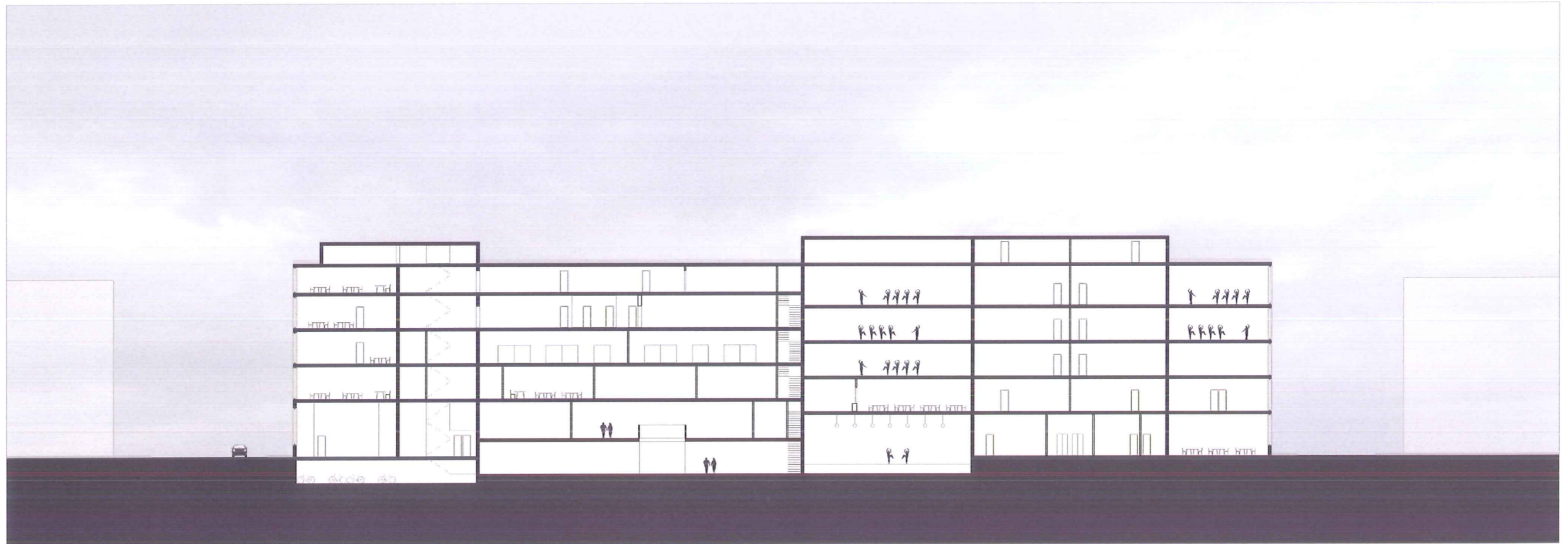
Kunstencampus - Eilandje  
SISA - KBA  
doorsnede langs  
M 1:500



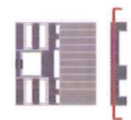


Kunstencampus - Eilandje  
SISA - KBA  
westgevel - kempisdok-westkaai  
M 1:500





Kunstencampus - Eilandje  
SISA - KBA  
doorsnede langs  
M 1:500



## 7. Programma

### Invulling CAD-loodsen

In de CAD-loodsen worden de sportvoorzieningen, het auditorium en de lockerkasten opgenomen. Zij vormen het centrale deel van het scholencomplex.

De sportzalen staan vrij in de ruimte en zijn in meer of mindere mate visueel afgesloten van de circulatieruimte (danszaal is geheel gesloten). De lockerkasten voor alle leerlingen bevinden zich centraal in deze hallen en vormen een trefpunt voor de leerlingen. Het auditorium staat als een los volume in de zaal.

De kleedkamers zijn opgenomen in de laagbouw naast de loodsen. Hier en onder het auditorium bevinden zich de berguimten.

### Refter en Open leercentrum.

De Refter en het Open leercentrum bevinden zich aan het centrale hof van de bestaande bebouwing; goed bereikbaar op een rustige plaats in het complex met een goede buitenruimte. Er is een open ruimte voor gezamenlijke activiteiten en er zijn meer intieme plekken om rustig te leren of pauzeren. In het Open leercentrum is voldoende plaats voor computeraansluitingen.

De centrale toiletten bevinden zich tussen de Refter en de CAD-loodsen.

### Algemene lokalen.

De algemene lokalen zijn opgenomen in het achterdeel van het bestaande gebouw en in de nieuwe bebouwing op de binnenplaatsen. Deze gebouwen zijn hiervoor uitermate geschikt. De lokalen zijn zowel voor klassikaal onderwijs als voor computerlokaal ingericht. De centrale ligging tussen de onderwijsfuncties maakt ze gemakkelijk toegankelijk

### Studio's

In de gebouwen aan de Napelsstraat zijn de tekenlokalen, de studio's voor goud en juwelen en die voor diamantbewerking opgenomen. De gymzalen worden middels een insteekverdieping geschikt gemaakt als praktijklokaal. De zolders van het noordelijk deel zullen vanwege de atmosfeer tevens dienst doen als tekenlokaal.

### Personeelsruimten en kantoren

De directiekantoren bevinden zich bij de hoofdentree aan de Napelsstraat. Verder is in het nieuwbouwdeel op de zuidelijke hof voorzien in kantoor- en lunchruimte. Verspreid door de gebouwen bevinden zich meerdere kantoorfuncties voor het personeel.

### Studio's SISA

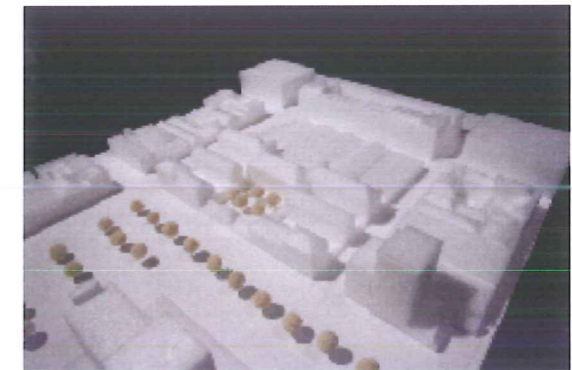
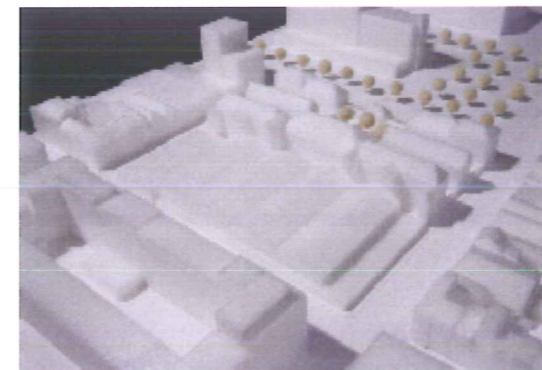
In de nieuwbouw aan het Kempisch Dok bevindt zich het grootste deel van de studio's. Dit gebouw, dat is uitgevoerd als een robuust casco, is uitermate geschikt voor een flexibel gebruik. Een centraal gelegen trappenhuis met goederenlift voorziet ruime studio's aan weerszijden.

### Koninklijke Ballet Academie

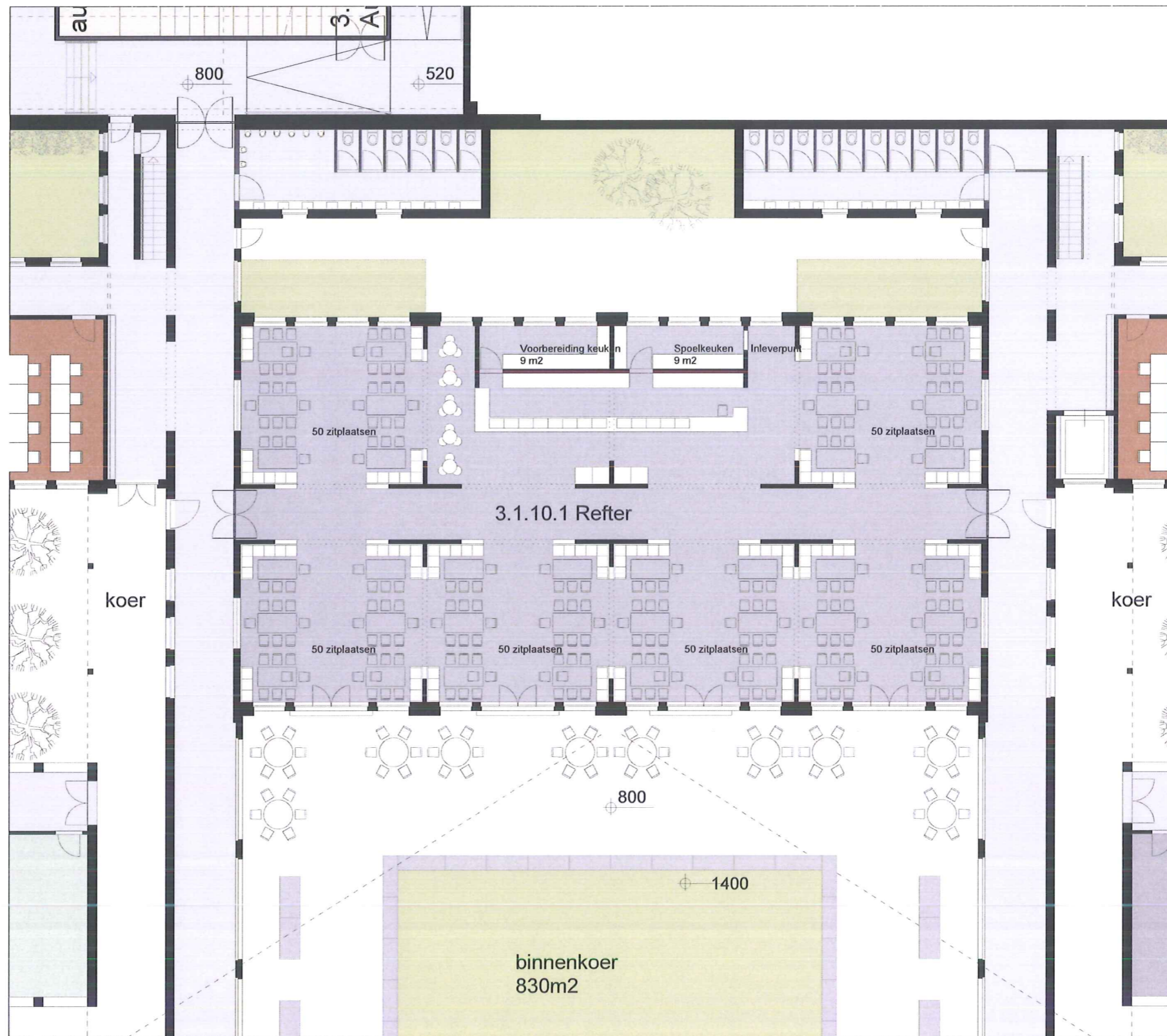
De danszalen van de koninklijke Ballet Academie liggen aan weerszijden van het centrale bouwdeel, waarin trappenhuisen, lift, lokalen, kantoren en kleedkamers zijn opgenomen. De danszalen zijn ruim uitgevoerd en voldoende voorzien van daglicht. Op de begane grond bevindt zich het Open leercentrum. Middels een borstwering in de gevel wordt dit op een adequate wijze afgescheiden van de straat. De Refter bevindt zich op de eerste verdieping, met een buitenruimte op het dak van de grote balletzaal.

### Programma

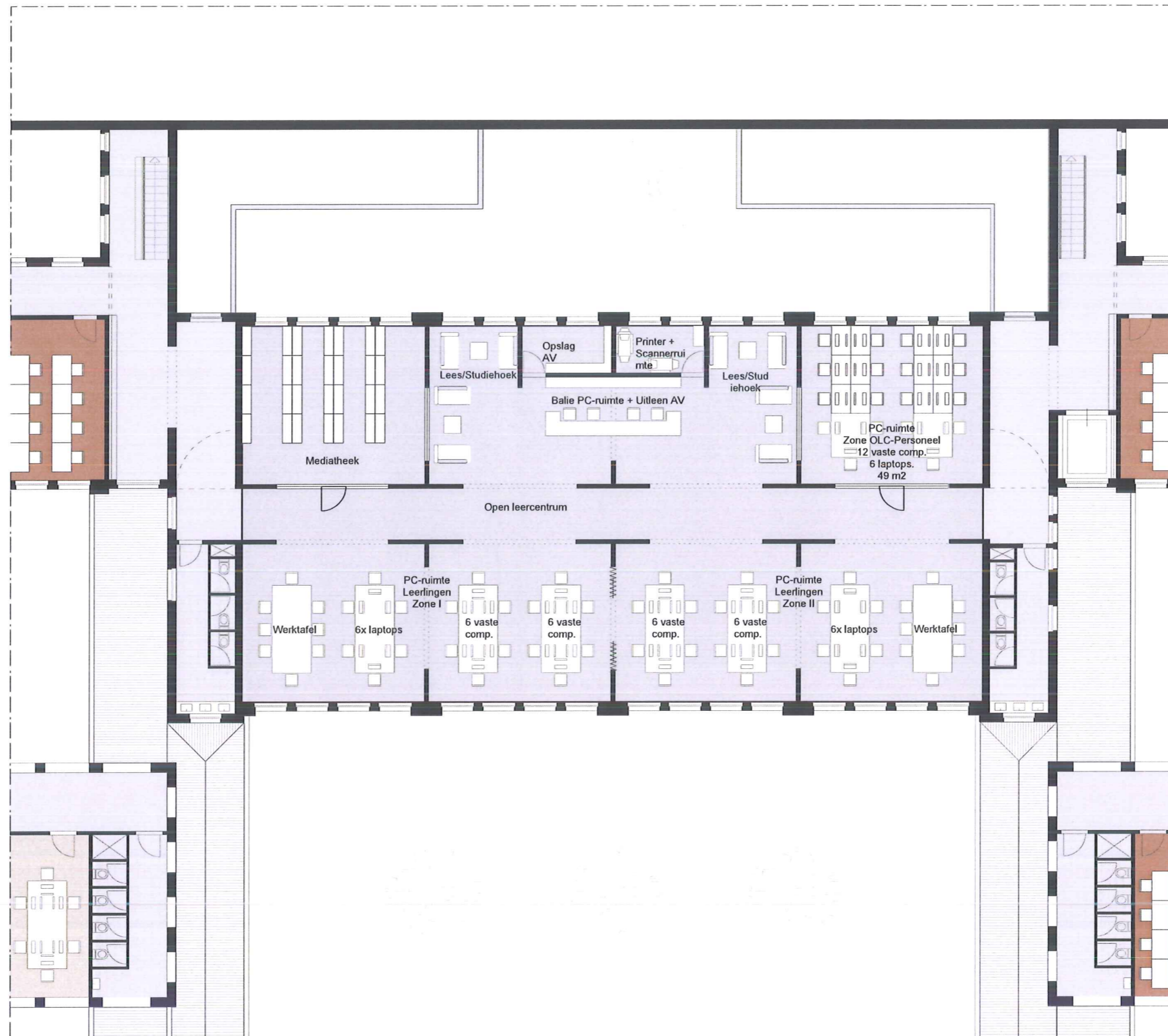
Vanwege de spanning tussen de gewenste oppervlakte en de beschikbare en subsidieerbare oppervlakte is in het voorstel niet het volledige programma opgenomen. Door clustering van de verschillende activiteiten is echter een belangrijke oppervlaktewinst behaald. Alle standaard- en computer- en tekenlokalen zijn gegroepeerd, waardoor dubbel gebruik voor de hand ligt. De klaslokalen zijn ingepast in de bestaande lokalen met een iets kleinere maat dan de gevraagde oppervlakte. En studio's zijn als een grote flexibele ruimte vormgegeven waardoor minder oppervlak is vereist. Vanwege de geringe bruikbaarheid, brandtechnische problemen en moeizame ontsluiting zijn de zolderverdiepingen niet gebruikt als lokalen.



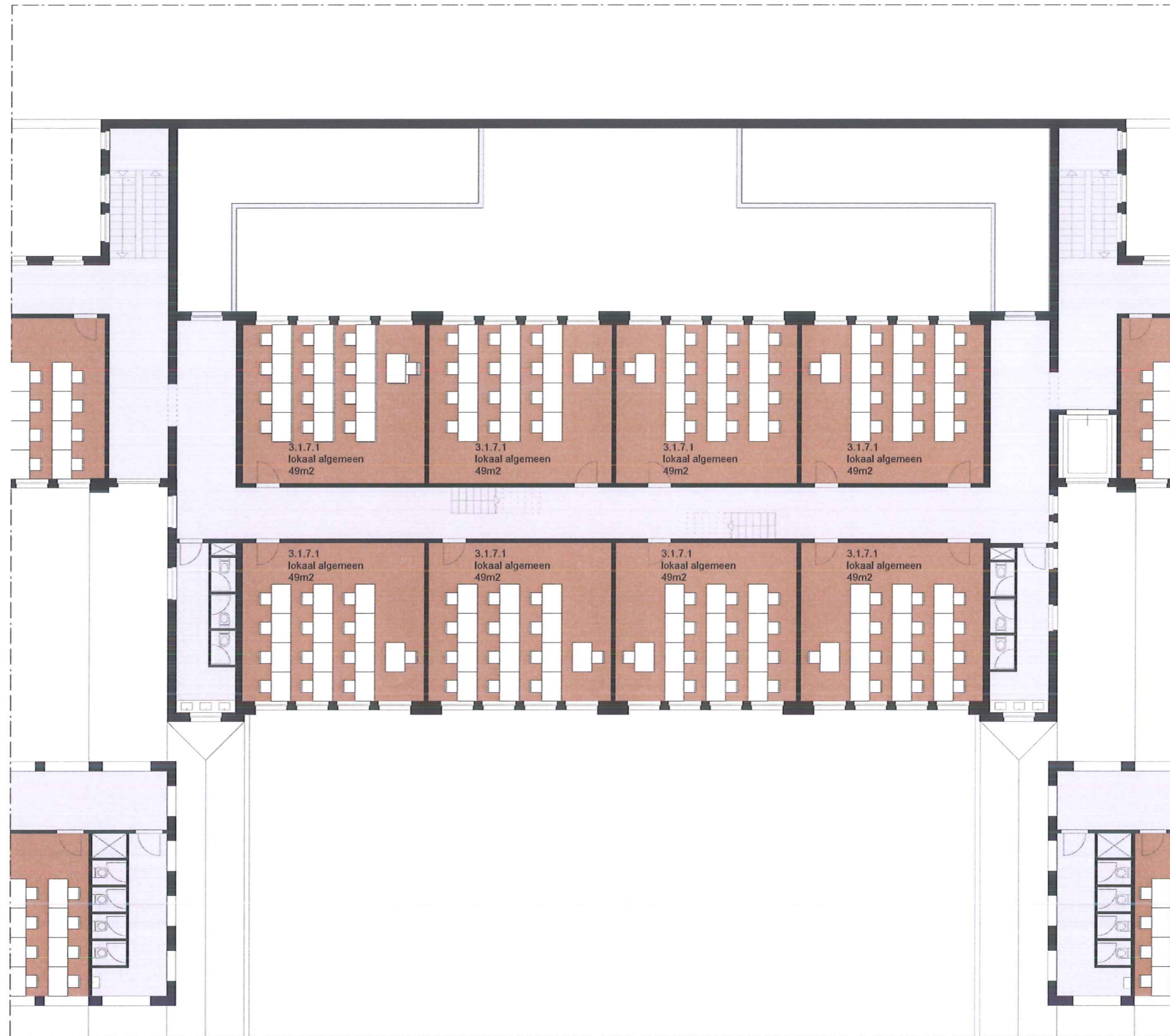




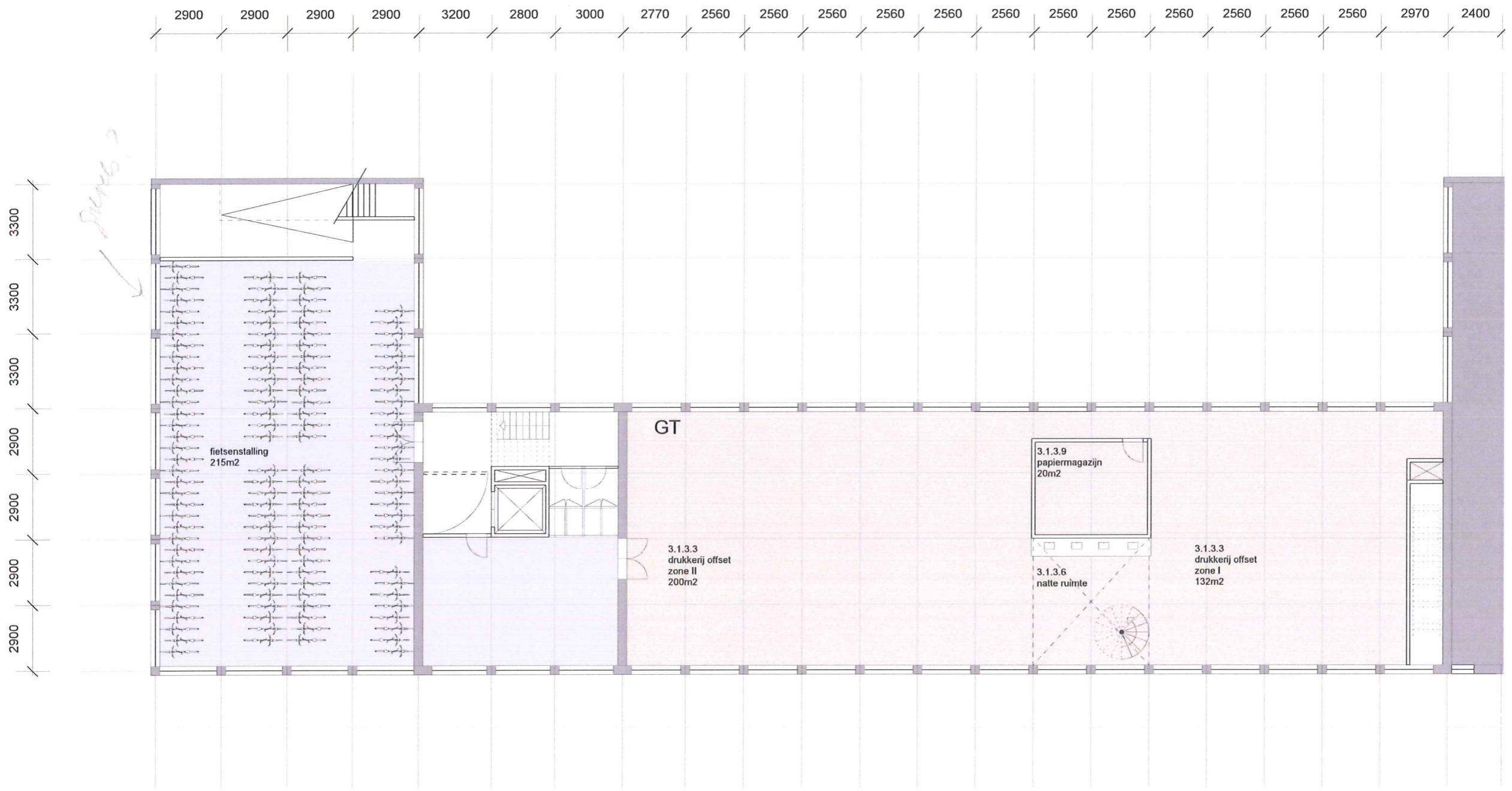
Kunstencampus - Eilandje  
 SISA - KBA  
 gelijkvloers  
 M 1:200



Kunstencampus - Eilandje  
 SISA - KBA  
 1e verdieping  
 M 1:200

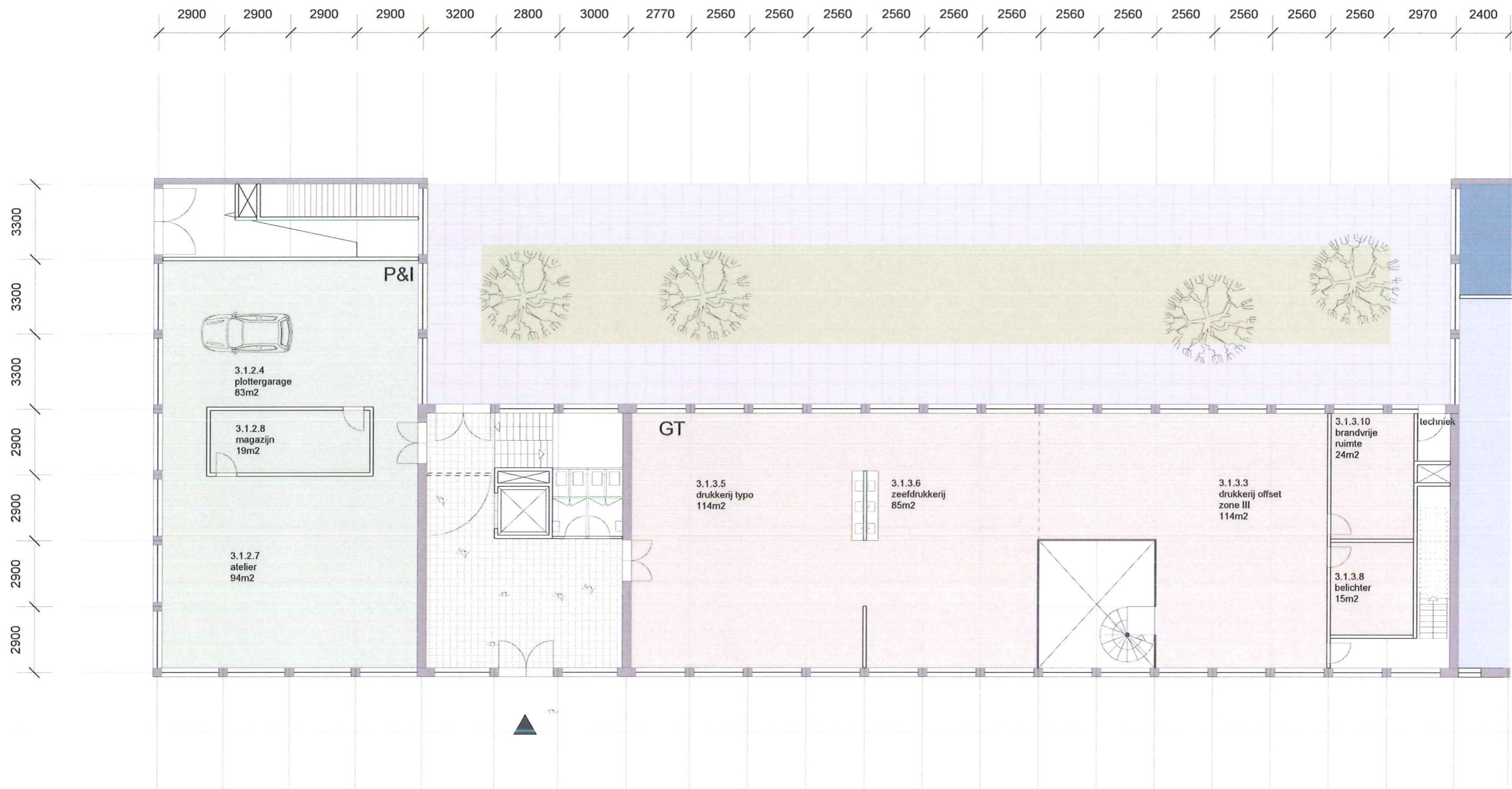


Kunstencampus - Eilandje  
SISA - KBA  
2e verdieping  
M 1:200

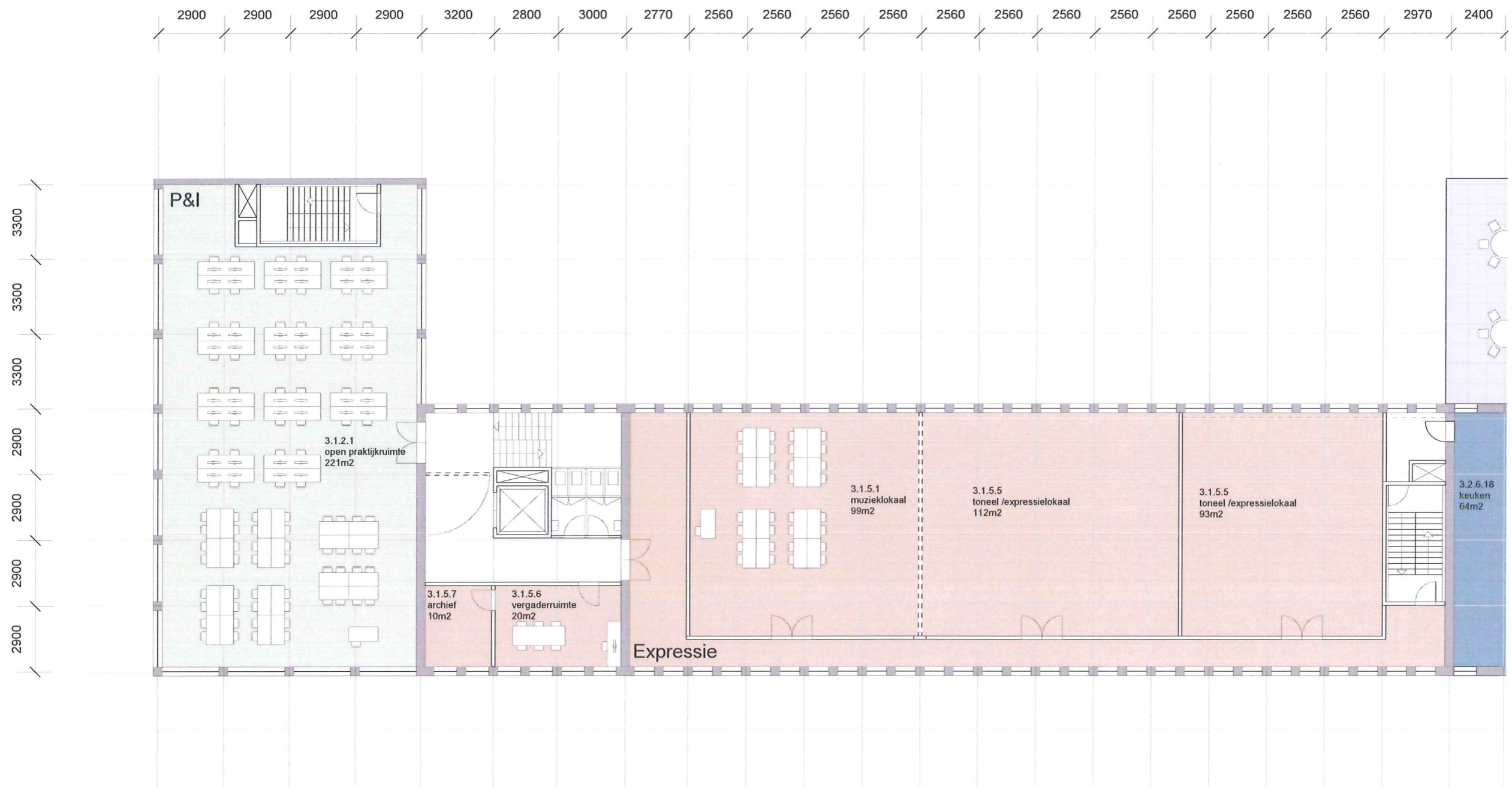


Kunstencampus - Eilandje  
 SISA - KBA  
 Plattegrond -I Kempisch dok  
 M 1:200

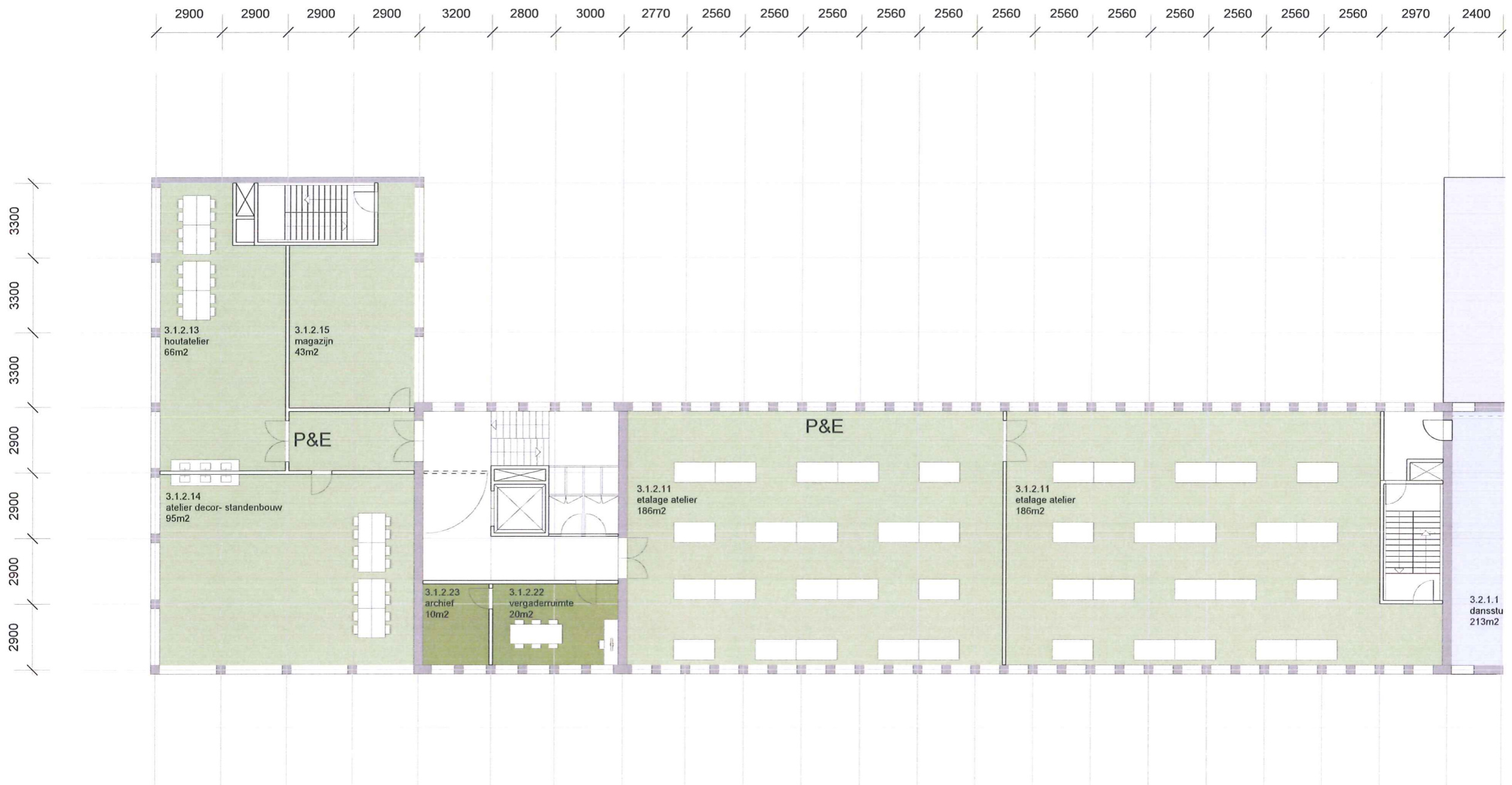
Velder ?



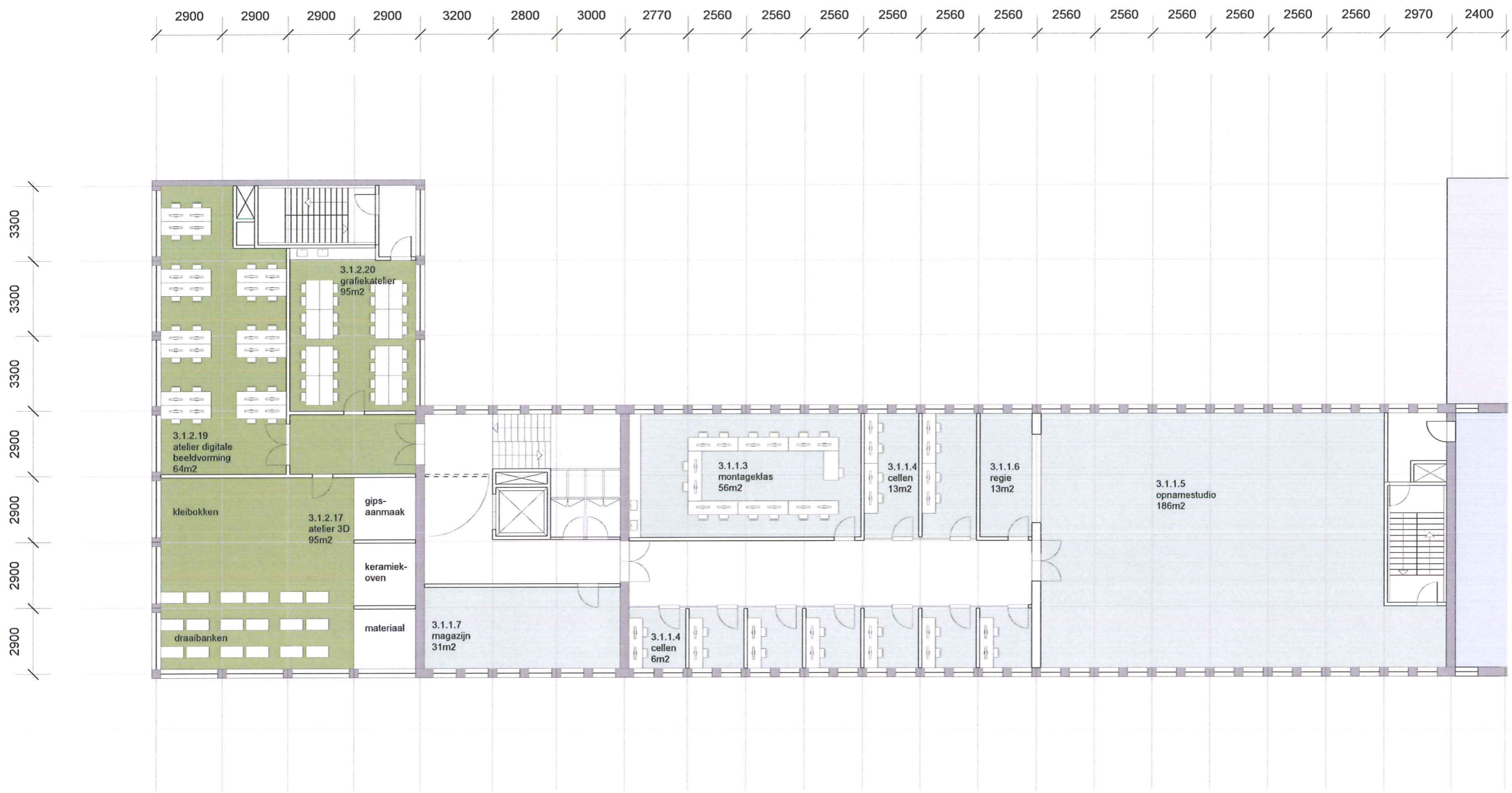
Kunstencampus - Eilandje  
 SISA - KBA  
 Plattegrond gelijkvloers Kempisch dok  
 M 1:200



Kunstencampus - Eilandje  
 SISA - KBA  
 Plattegrond +I Kempisch dok  
 M 1:200

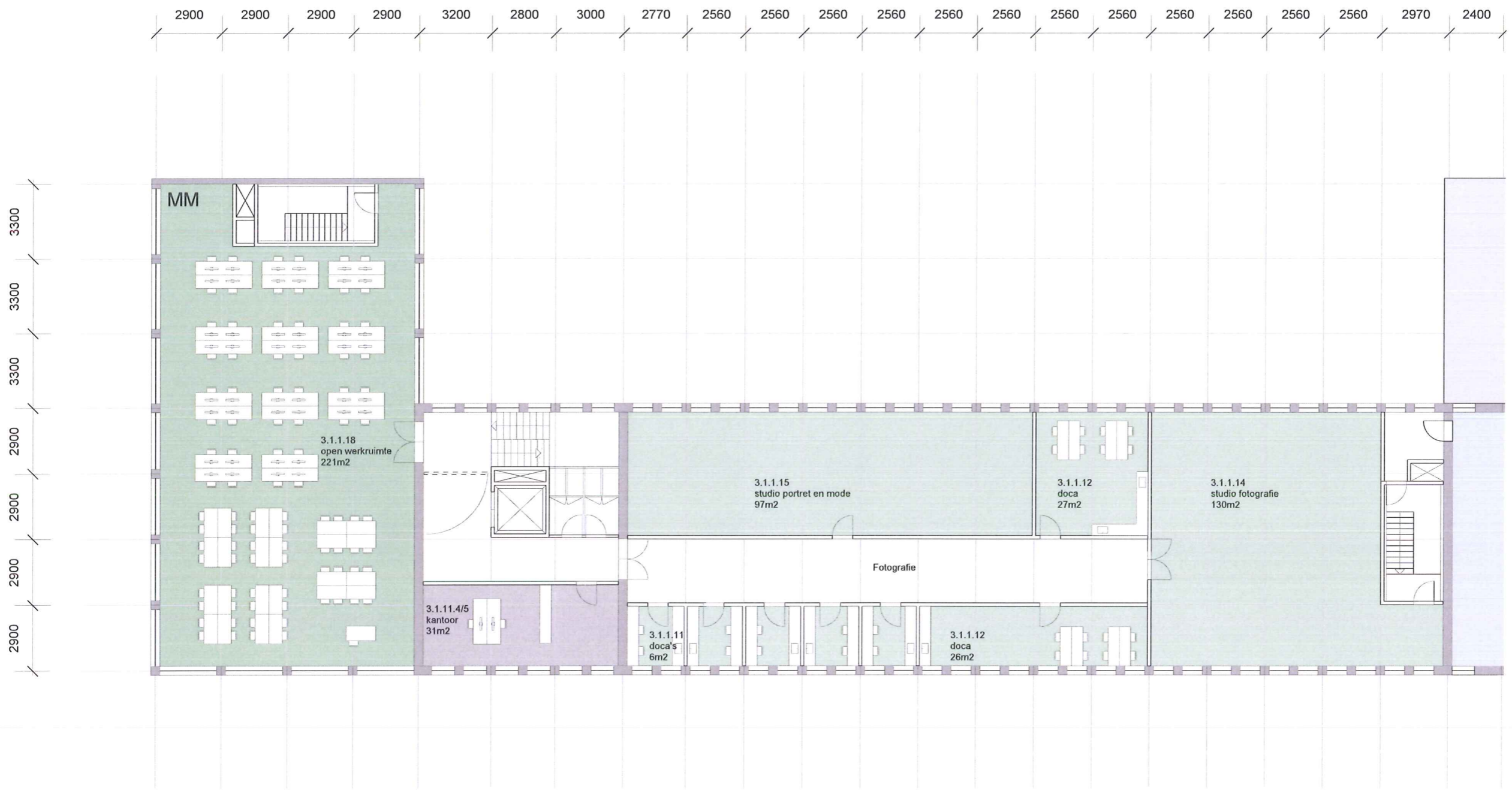


Kunstencampus - Eilandje  
 SISA - KBA  
 Plattegrond +2 Kempisch dok  
 M 1:200

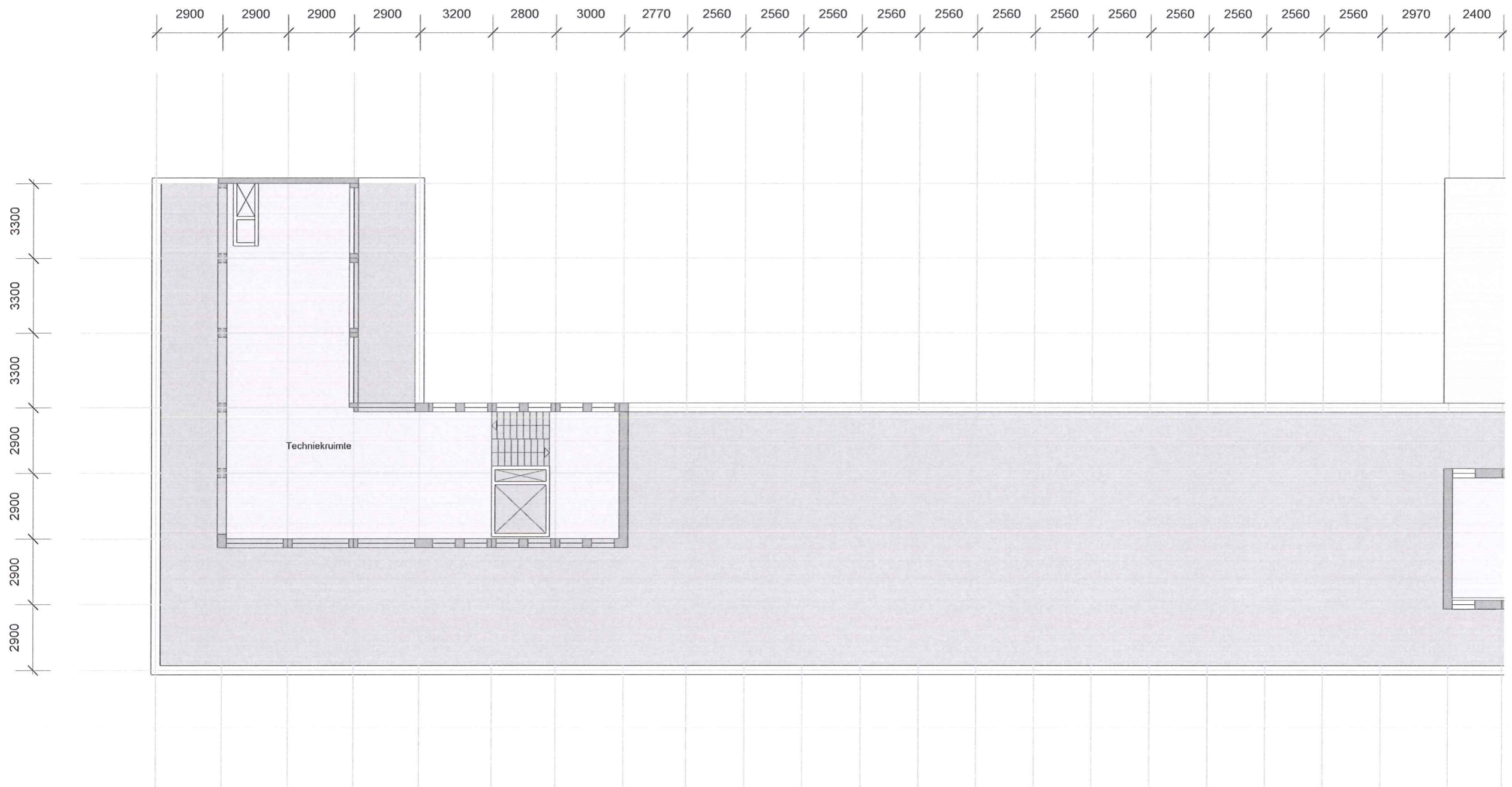


Kunstencampus - Eilandje  
 SISA - KBA  
 Plattegrond +3 Kempisch dok  
 M 1:200





Kunstencampus - Eilandje  
 SISA - KBA  
 Plattegrond +4 Kempisch dok  
 M 1:200



Kunstencampus - Eilandje  
 SISA - KBA  
 Plattegrond +5 Kempisch dok  
 M 1:200