

Een nieuwe kerk voor
Waarschoot

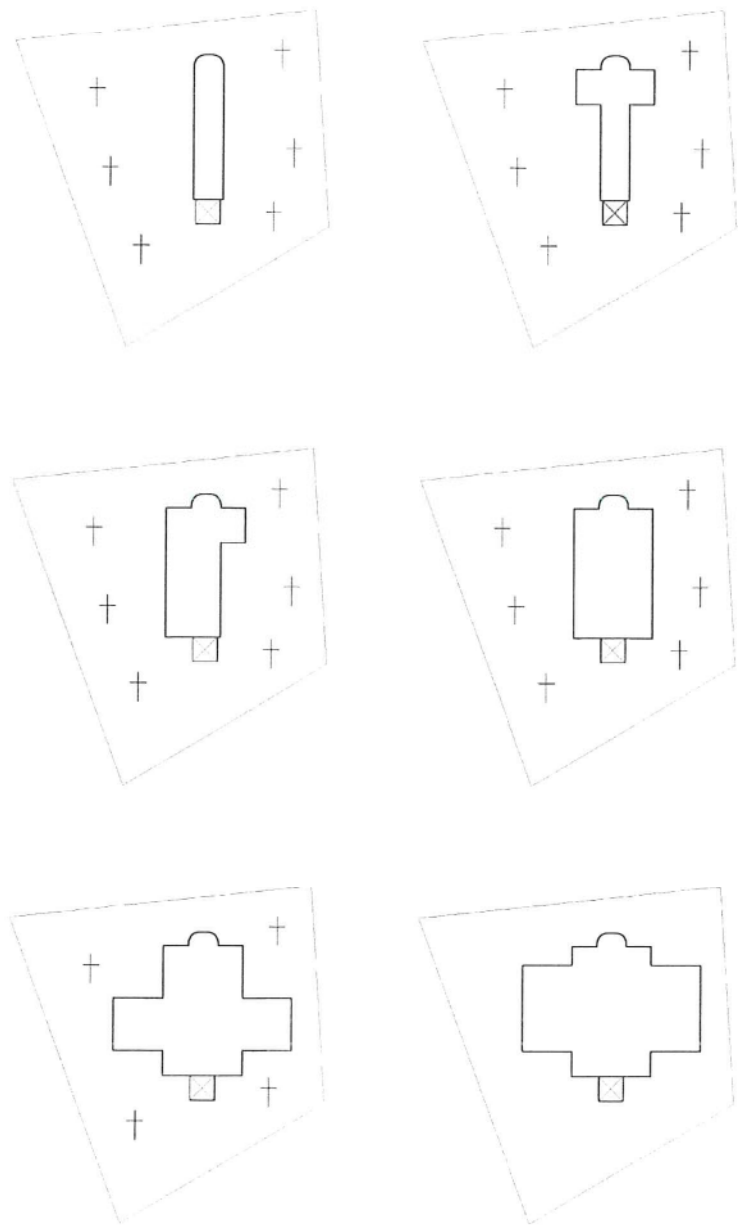
Dorpskernvernieuwing voor
Waarschoot

Rapp+Rapp
23.09.03

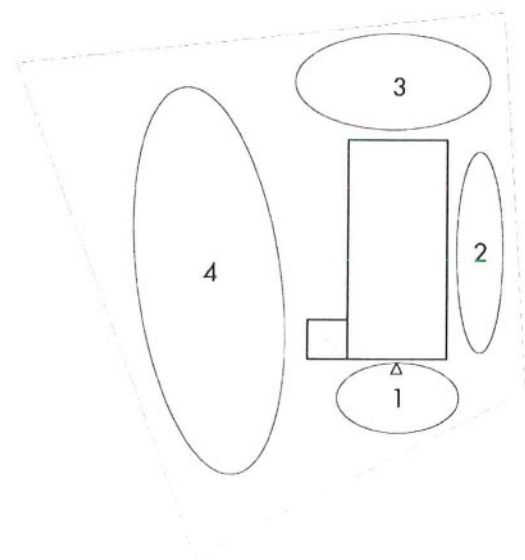
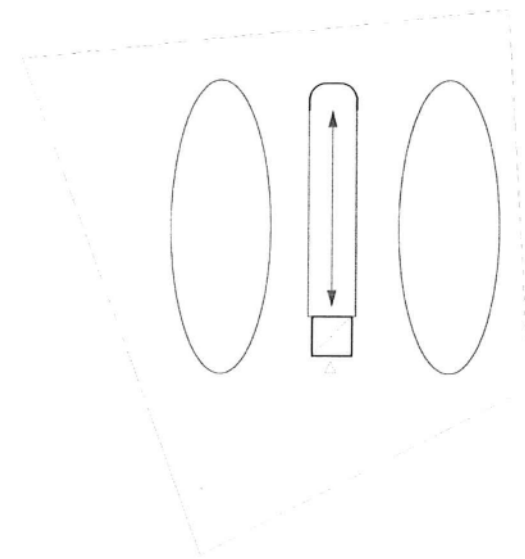
De bouw van een kerk in de kersverse 21^e eeuw impliceert een aantal complexe maatschappelijke vraagstukken, omtrent de positie van het (katholieke) kerkwezen binnen de hedendaagse maatschappij. Aangezien wij geen theologen noch liturgen zijn, kan ons antwoord op deze vragen alleen van architecturale aard zijn. De keuze van de opdrachtgever om de nieuwbouw in een bredere context te plaatsen, namelijk deze van de dorpskernvernieuwing, biedt tevens een aantal interessante mogelijkheden.

De benadering van de gestelde opgave heeft zich afgespeeld op verschillende schaalniveaus. Een doelbewuste positionering van de kerk binnen het stedenbouwkundige weefsel biedt ruimte aan het openbare leven in het dorp. Terwijl met het spel van de meest elementaire architectonische middelen -ruimte en licht- een plek wordt gecreëerd voor stilte en reflectie.

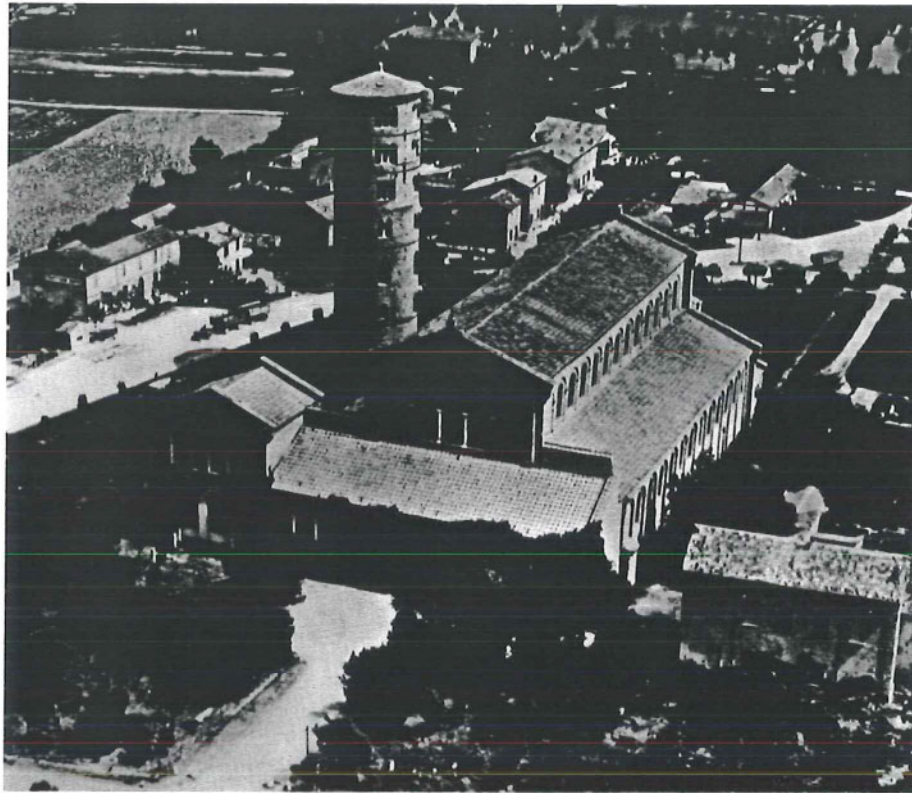
Een nieuwe kerk voor
Waarschoot



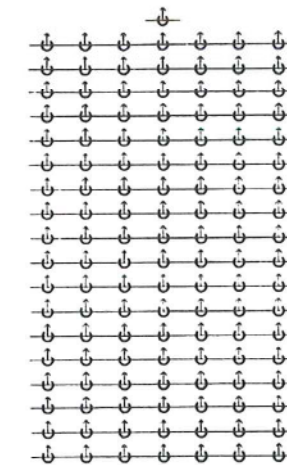
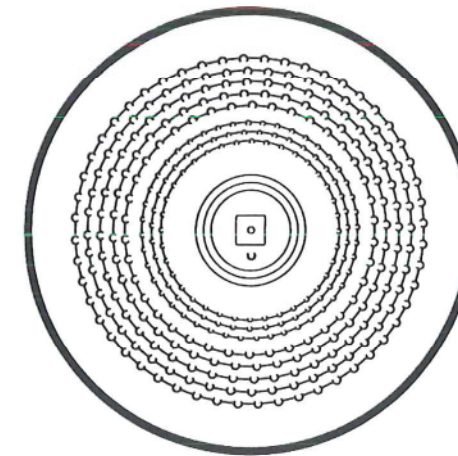
De oude kerk van Waarschoot ontstond in de 13^e eeuw als een éénbeukige, langgerekte Gotische kerk omgeven door een ruime begraafplaats. Door de eeuwen heen groeide de kerk uit naar een diffuus en massaal bouwvolume, welke door zijn oppervlakte en positionering de ruimte om zich heen verdringt.

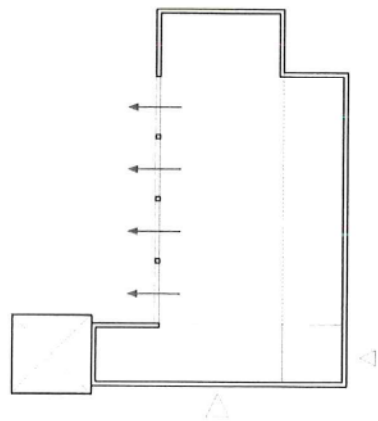
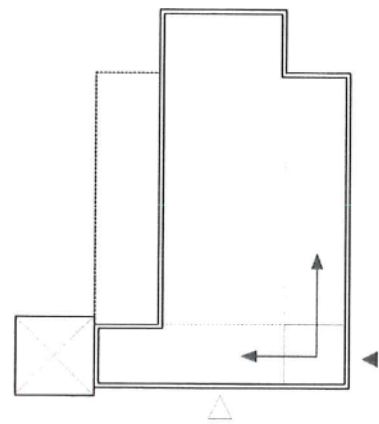
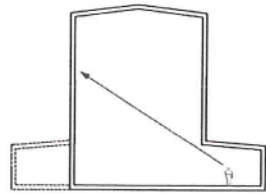


Wanneer voor de nieuwbouw uitgegaan wordt van het oorspronkelijke volume, welke opgespannen ligt tussen de toren en het koor, zal het kavel wederom opgedeeld worden in twee gelijkwaardige ruimten aan weerszijde van de kerk. De plaatsing van het bouwvolume naast de toren leidt daarentegen tot vier gedifferentieerde ruimten en geeft de kerkzaal een eigen front. Vanuit deze positionering heeft de kerk zich ontwikkeld tot een gebouw met vier gezichten. Aan de Stationsstraat wordt een front gevormd naar de straat, waarbij de iets terugliggende positionering de bijzonder functie onderstreept, terwijl de kerk zich opent naar het grote plein en een deel van de ruimte omarmd.

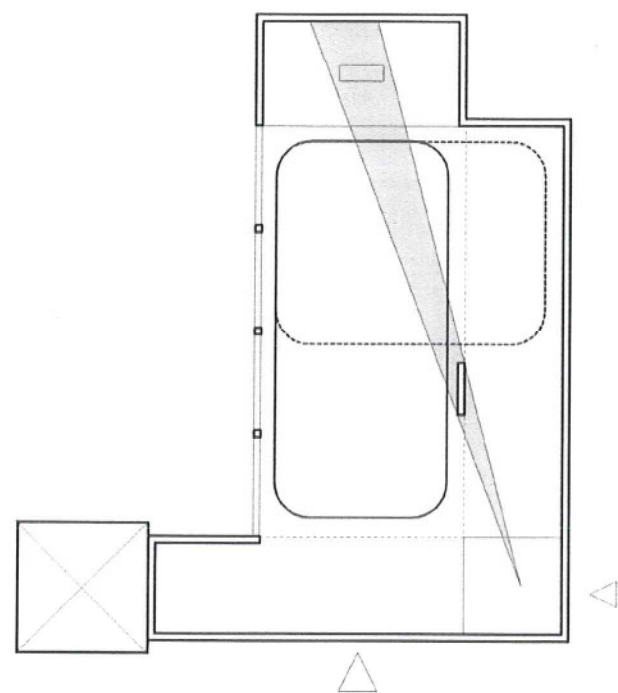


In principe vertrekt de volumetrische geleding vanuit de ruimtelijke opbouw van de vroegchristelijke Romaanse basilica. De klassieke ruimte-dispositie ondergaat echter een aantal interventies die mede uitdrukking geven van de evolutie van het Katholieke kerkwezen en de veranderingen na het *Tweede Vaticaanse Concilie*.

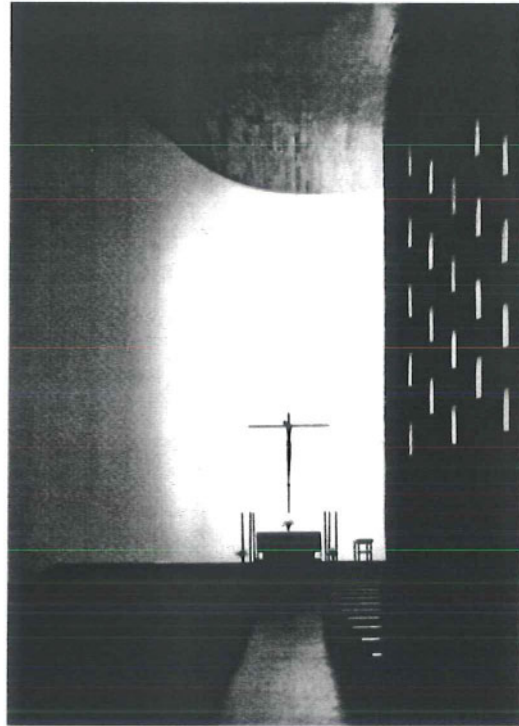




Naast de frontale toegang geven wij de kerk een zij-inkom naar een lager nevenbeuk. Deze toegang is naar het dorp gericht en zal, met uitzondering van de zeer ceremoniële diensten rond een huwelijk of uitvaart, als hoofdingang fungeren. Via deze zij-inkom wordt de bezoeker eerst naar de lagere nevenbeuk geleid, alvorens de sacraal geproportioneerde en verlichte kerkzaal te betreden. De zuidelijke zijbeuk bevat bovendien de doopkapel, met een nevenaltaar gewijd aan de patroonheilige St. Ghislenus, welke ruimte biedt aan kleinere diensten tot 100 personen. De noordelijke zijbeuk is gereduceerd tot "apsis" ter plaatse van het entreegebied en incorporeert de bestaande toren. Dankzij deze ingreep vangt men een blik op van het openbare leven op het plein vanuit de kerkzaal. Deze vensters aan de noordzijde zullen deels voorzien worden van gezeefdrukt glas. In de monumentale toren is een kleine Maria-kapel gedacht, deze biedt tevens ruimte voor devotie.

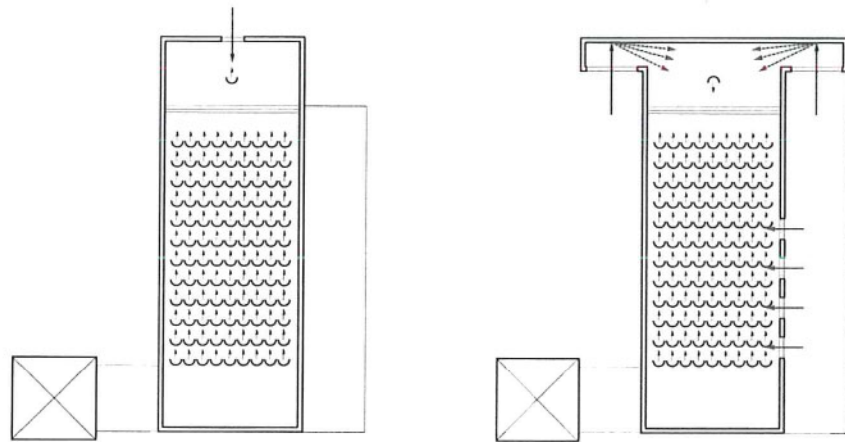


Om de doopkapel bij zeer grote diensten tot onderdeel te kunnen maken van de kerkzaal, bundelen wij alle constructief noodzakelijke kolommen in een muurschijf. Dit constructieve element wordt ingezet om de ruimte te geleiden en verhindert tevens een direct zicht op het altaar bij binnenkomst. Hierdoor wordt eerst de blik gericht op het nevenaltaar in de doopkapel, alvorens de ruimte zich opent naar het hoofdaltaar.



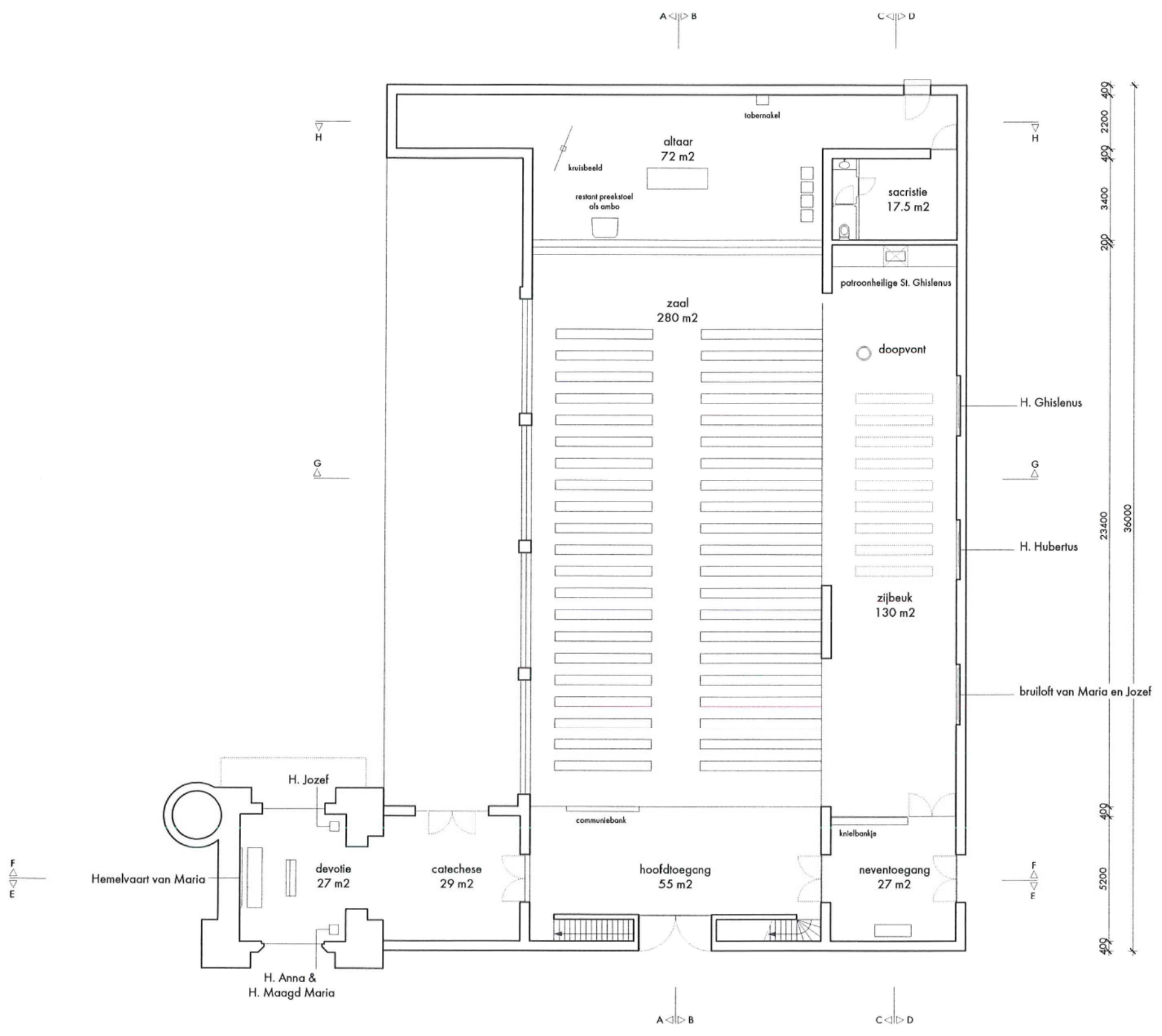
De religieuze dienst zal niet meer, zoals tot het midden van de vorige eeuw gebruikelijk was, met de rug naar de kerkgemeente, richting het licht uit het oosten, gehouden worden. Vanuit deze gedachte beredeneerd introduceren wij een indirecte lichtinval via twee zijwaarts gerangschikte "lichttorens", welke het licht uit het westen vangen. Deze lichtenscenering bestrijkt de wand achter het altaar en zet de verhoogde zone rond het altaar in getemperd daglicht.

Boven de hoofdtoegang is ruimte gereserveerd voor het doksaal, indien geen orgel geplaatst wordt in de nieuwe kerk kan deze ruimte ook als balkon fungeren en extra zitplaatsen bieden voor zeer grote diensten.

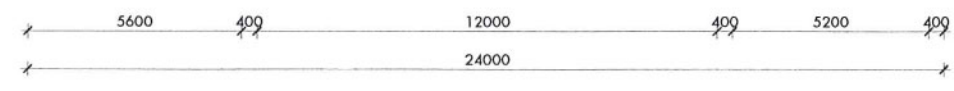
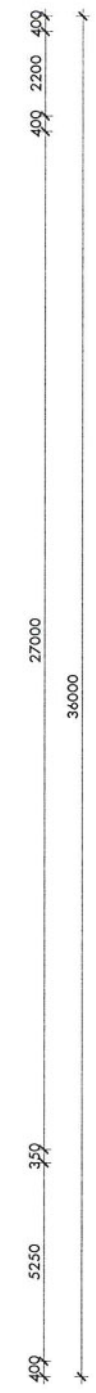
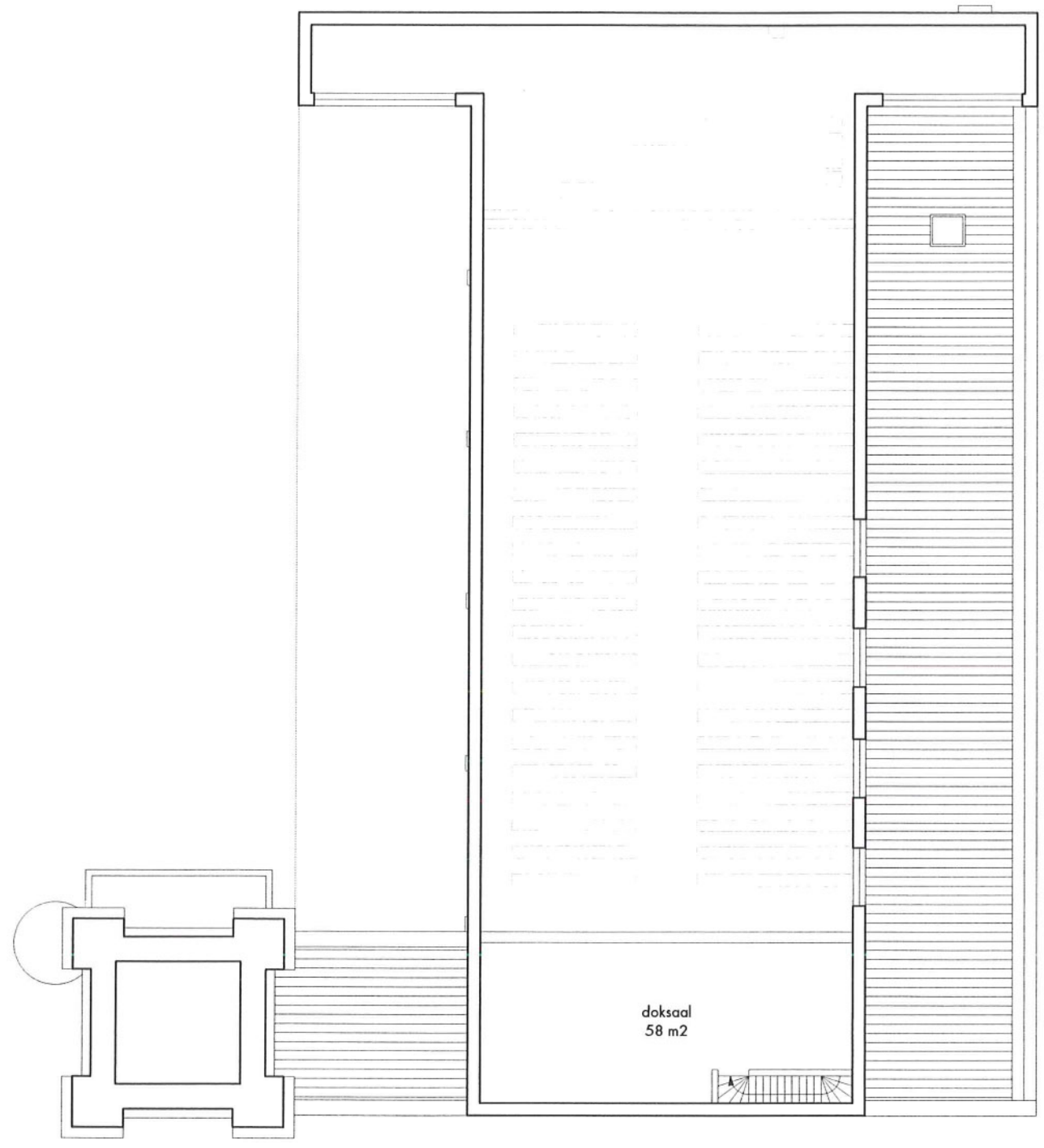


Oppervlakten en inhouden

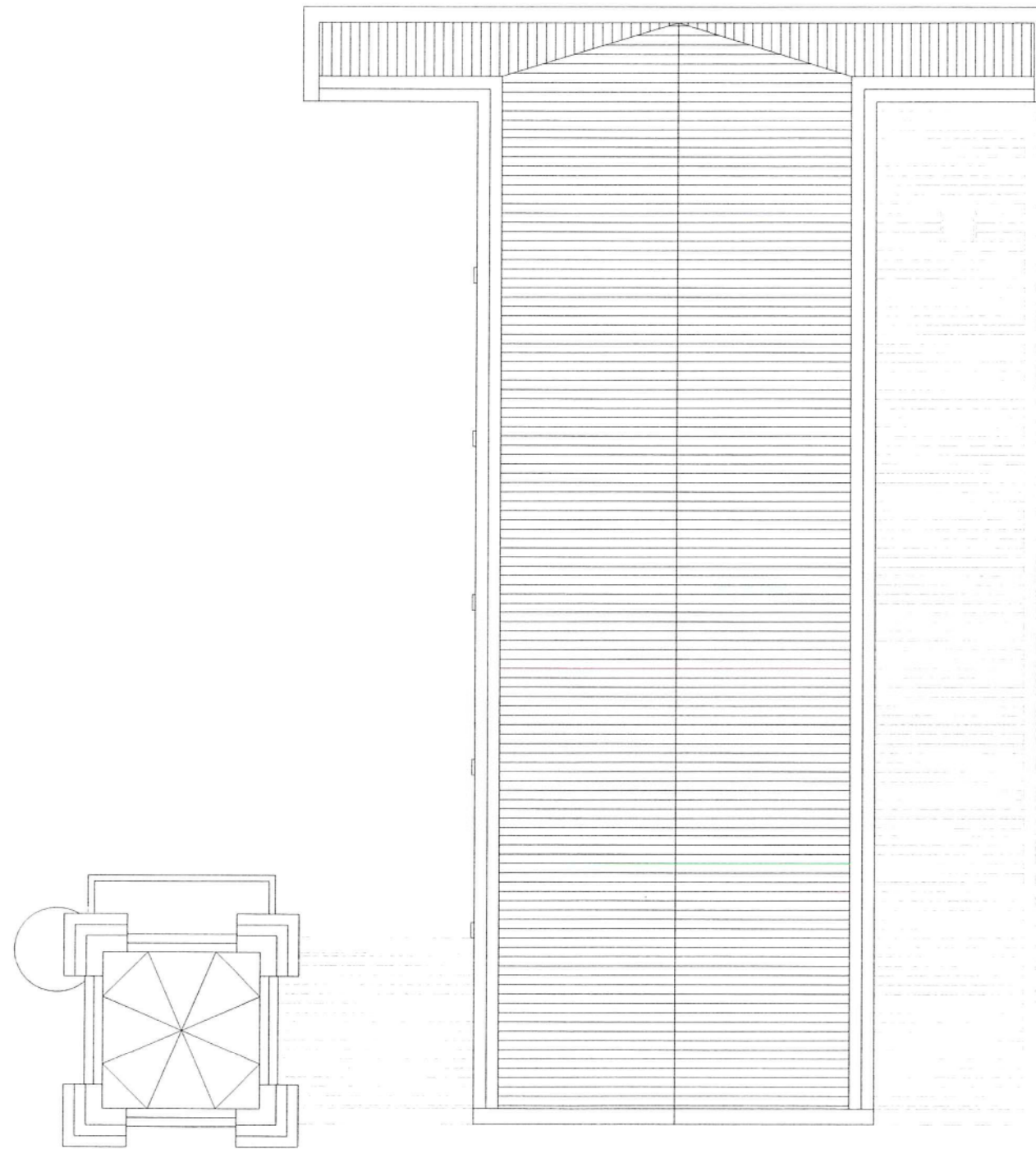
	bruto oppervlak	netto oppervlak	bruto inhoud	netto inhoud
kelder	77 m2		227 m3	
techn ruimte		27 m2		69 m3
toiletten		5 m2		12 m3
archieff		17 m2		45 m3
totaal		48 m2		
begane grond	764 m2			
kerk		280 m2		4474 m3
altaar en lichtbeuken		100 m2		1559 m3
zijbeuk		131 m2		459 m3
hoofdtoegang		55 m2		194 m3
neventoegang		27 m2		95 m3
sacristie		18 m2		54 m3
catechese		29 m2		102 m3
devotieruimte		27 m2		212 m3
totaal		667 m2		
verdieping				
doksaal		58 m2		702 m3
bruto inhoud nieuwbouw (zonder toren)			9763 m3	



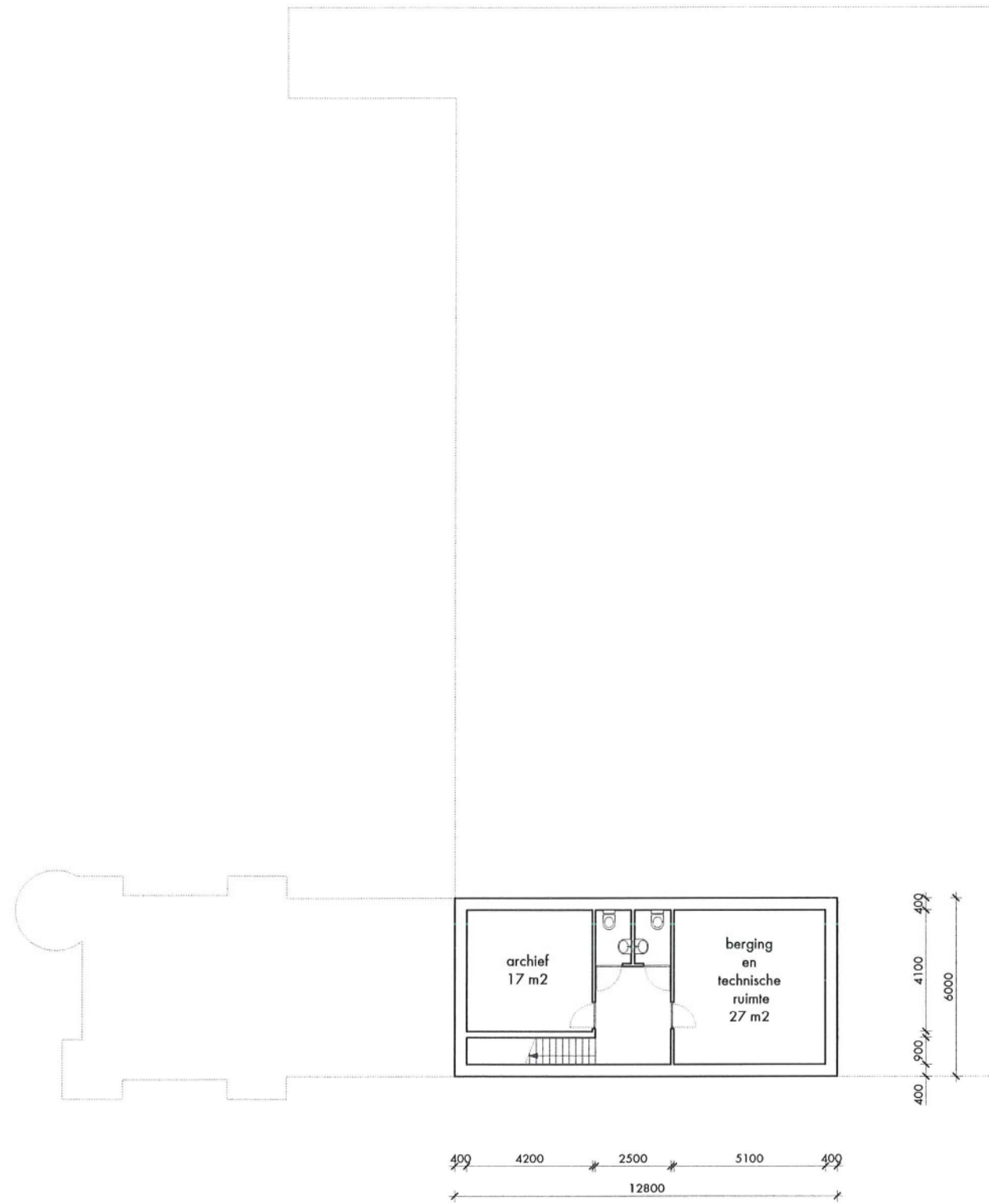
Begane grond
1:200



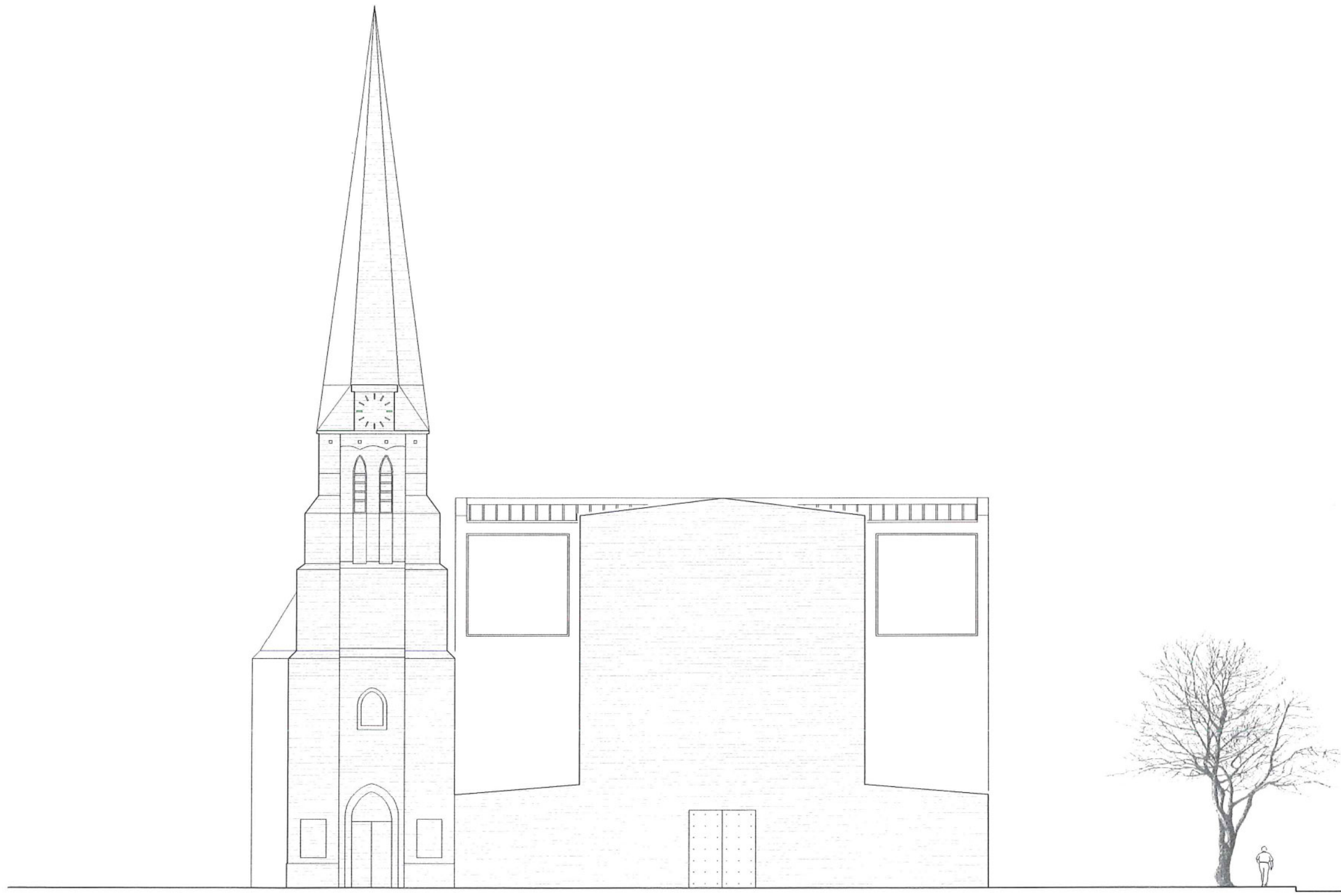
Nivo +13.00
1:200



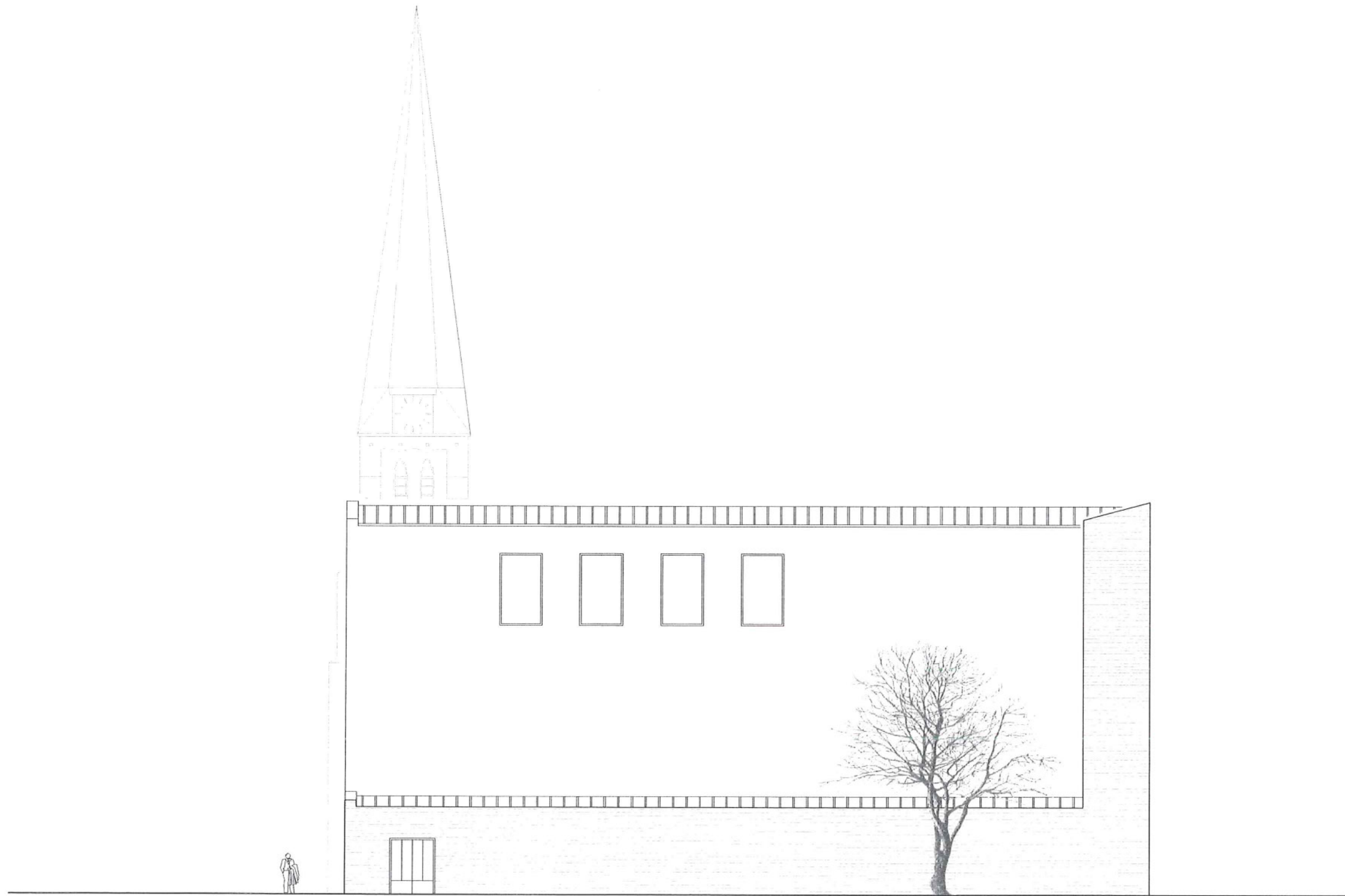
Dakplan
1:200



Kelder
1:200



Westgevel
1:200



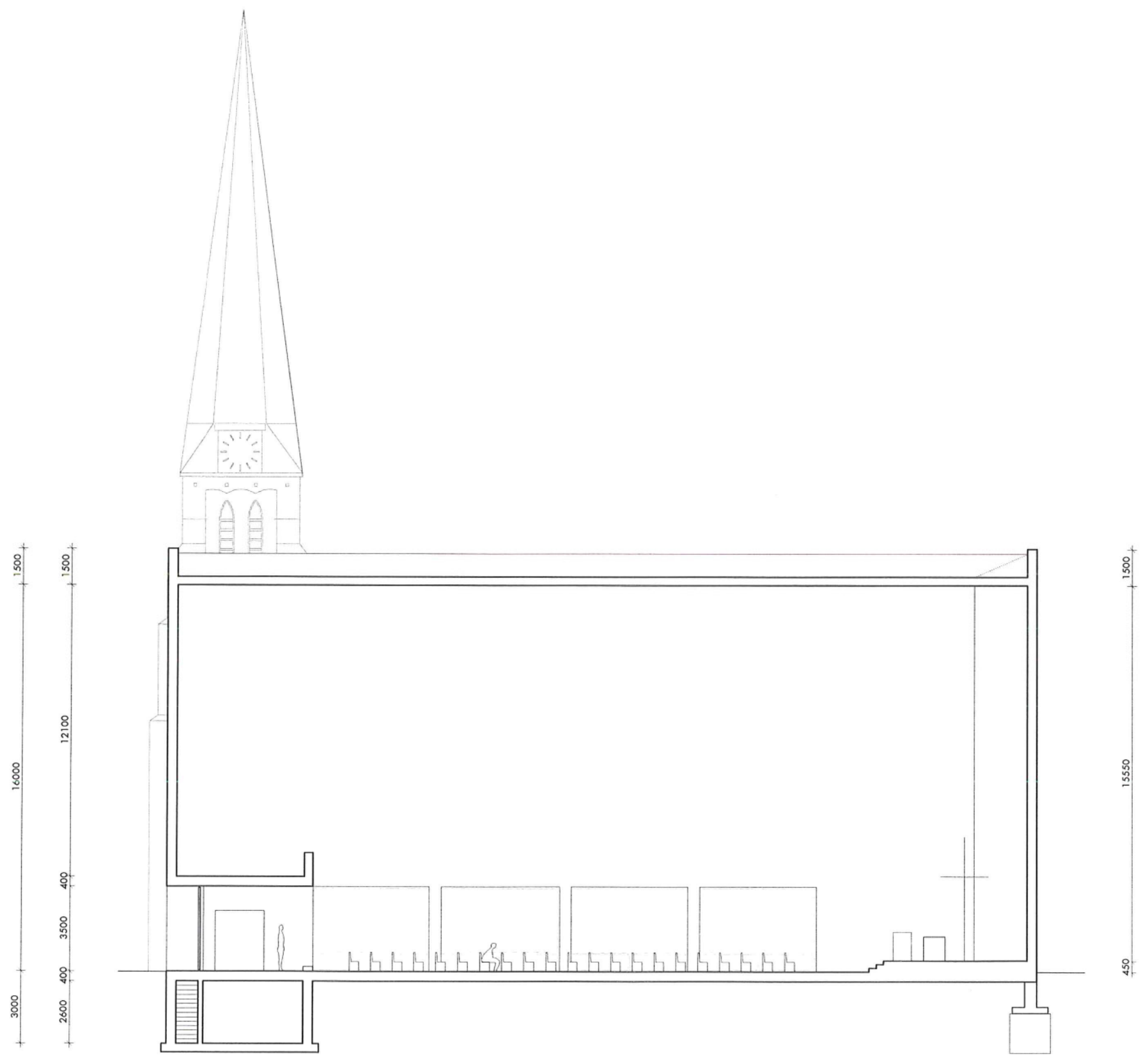
Zuidgevel
1:200



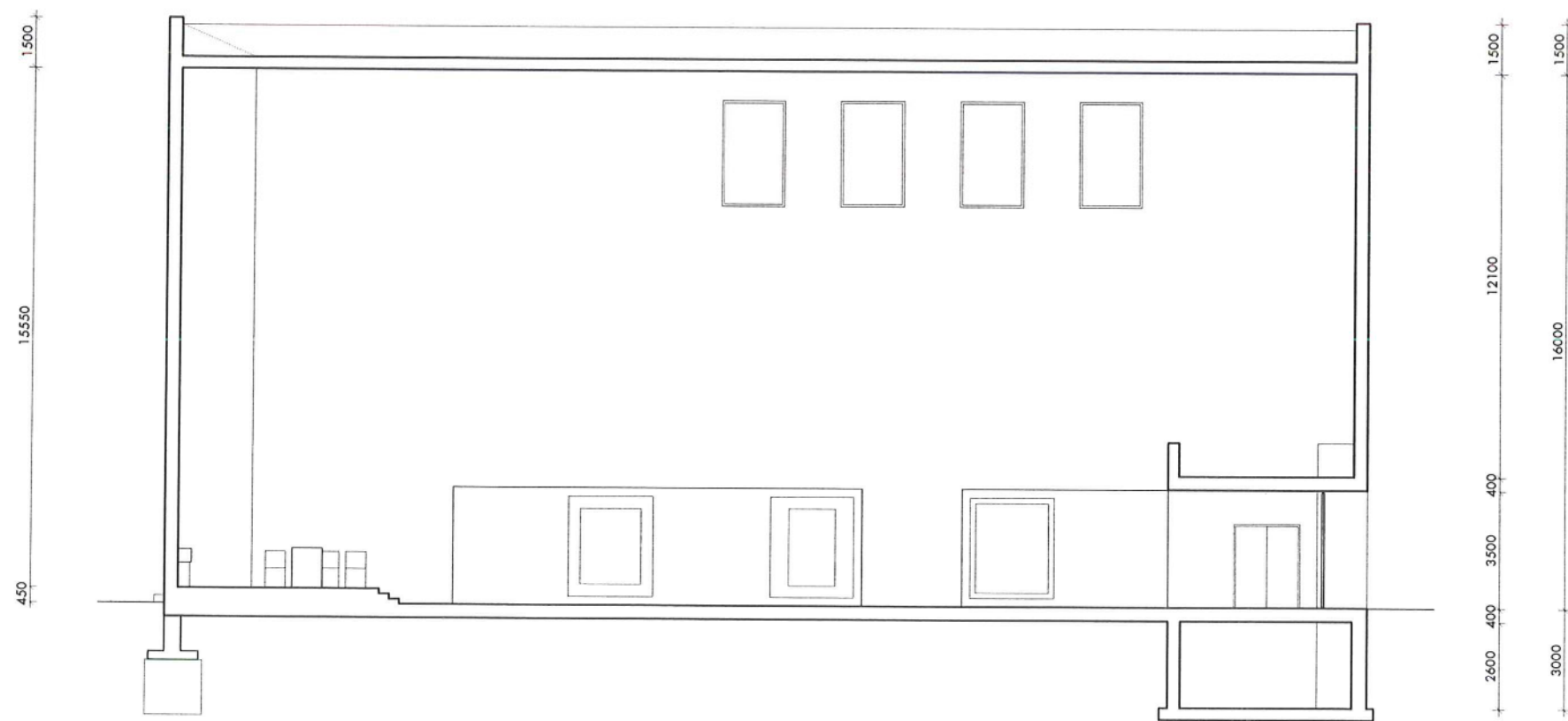
Oostgevel
1:200



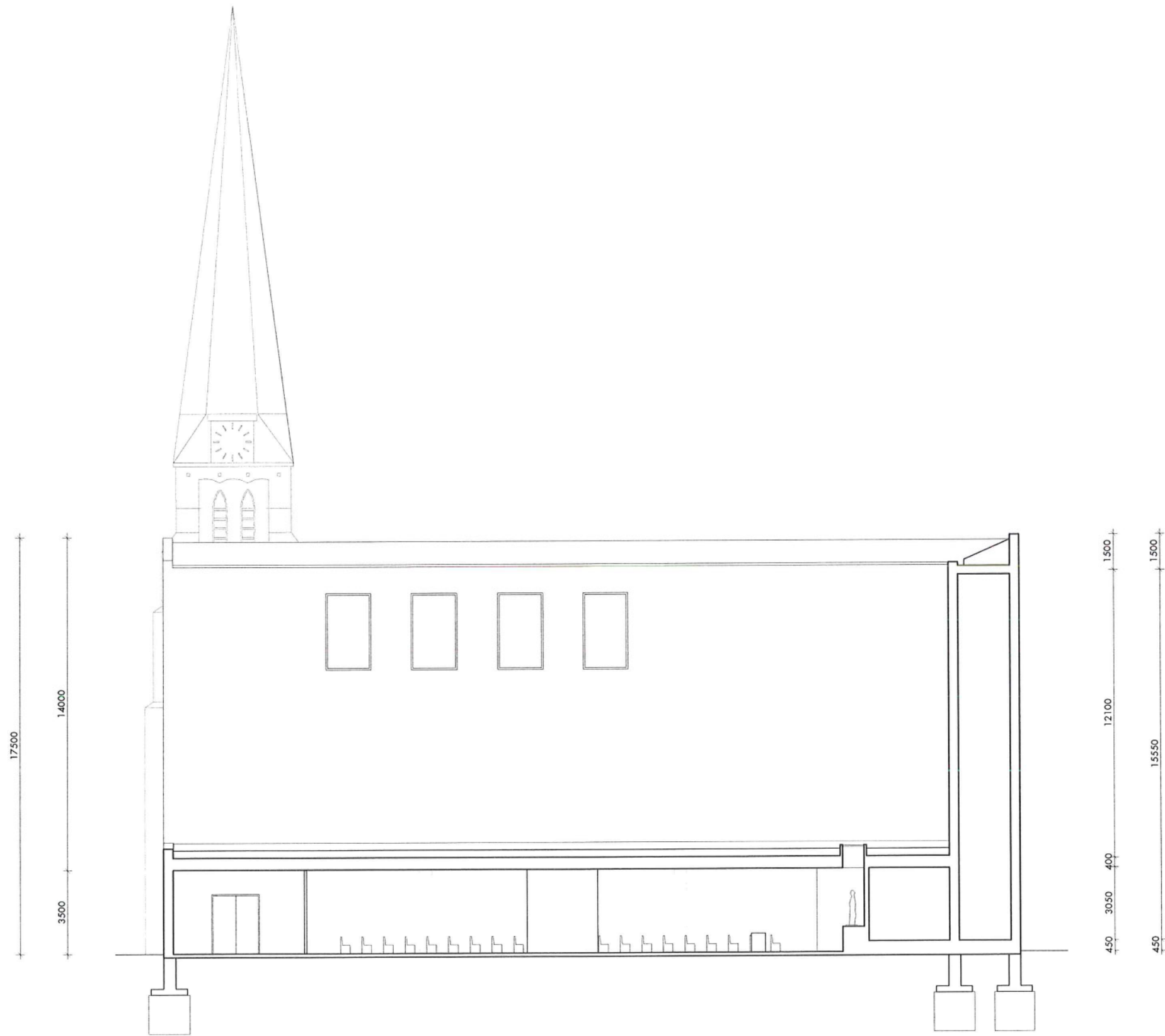
Noordgevel
1:200



Doorsnede A-A
1:200



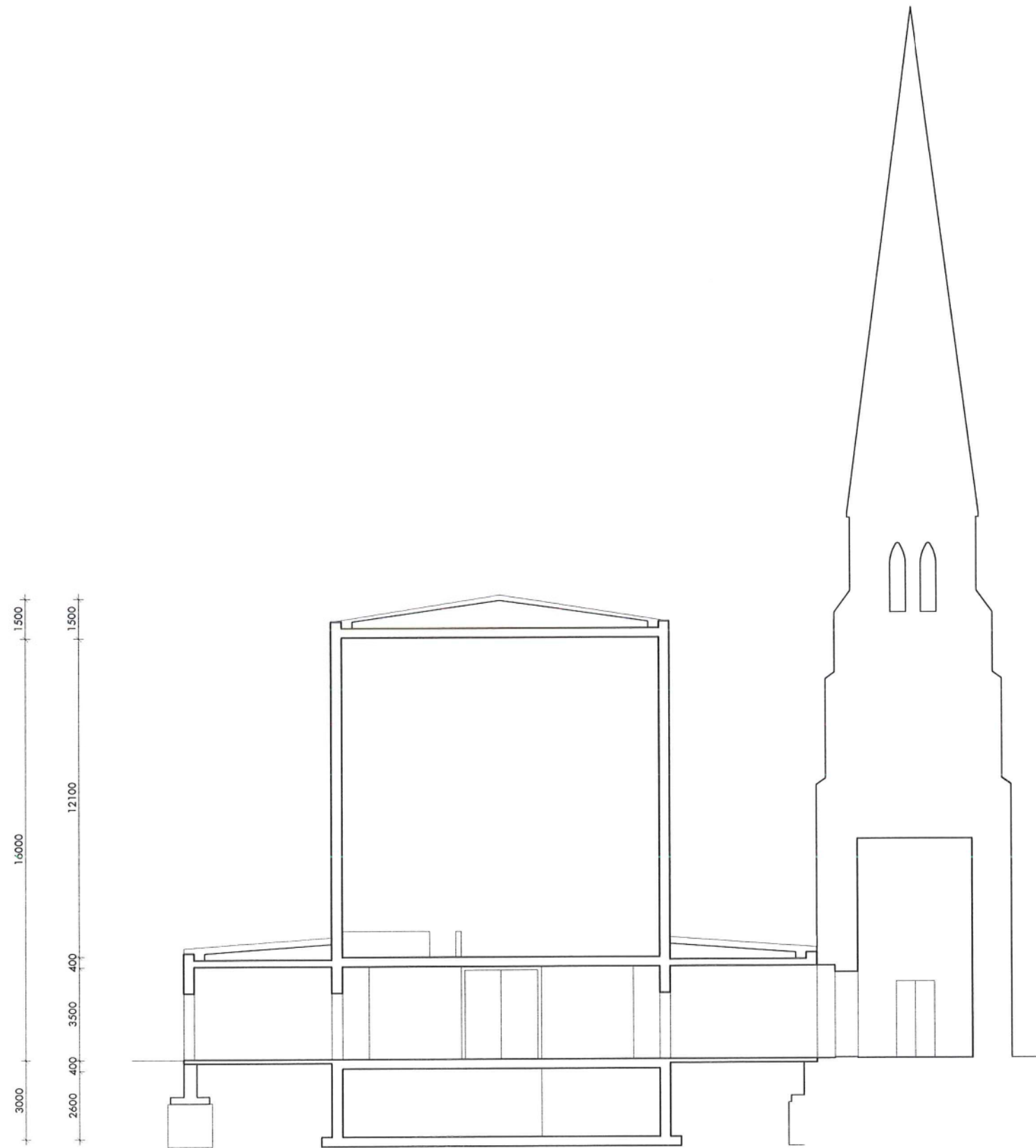
Doorsnede B-B
1:200



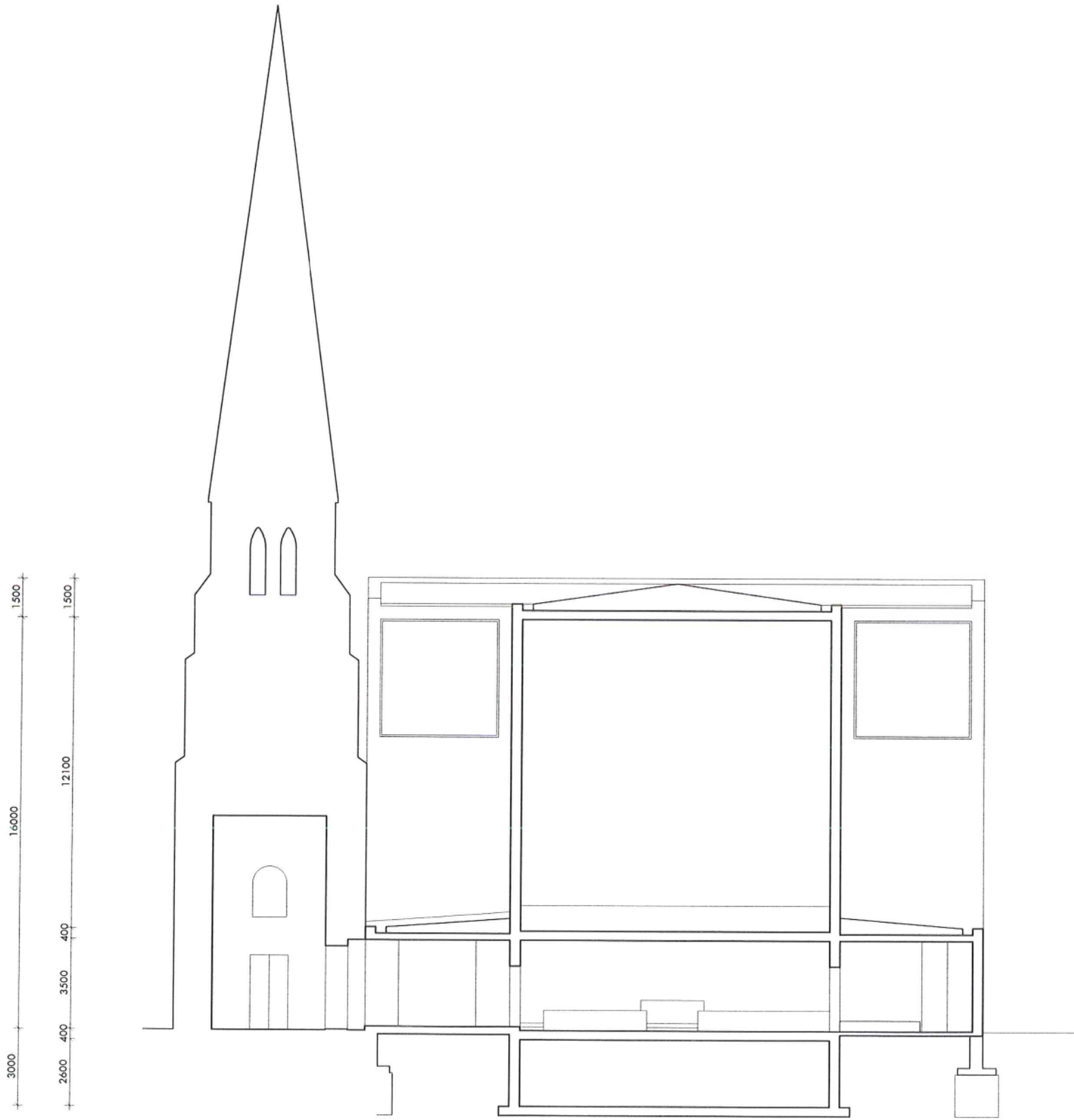
Doorsnede C-C
1:200



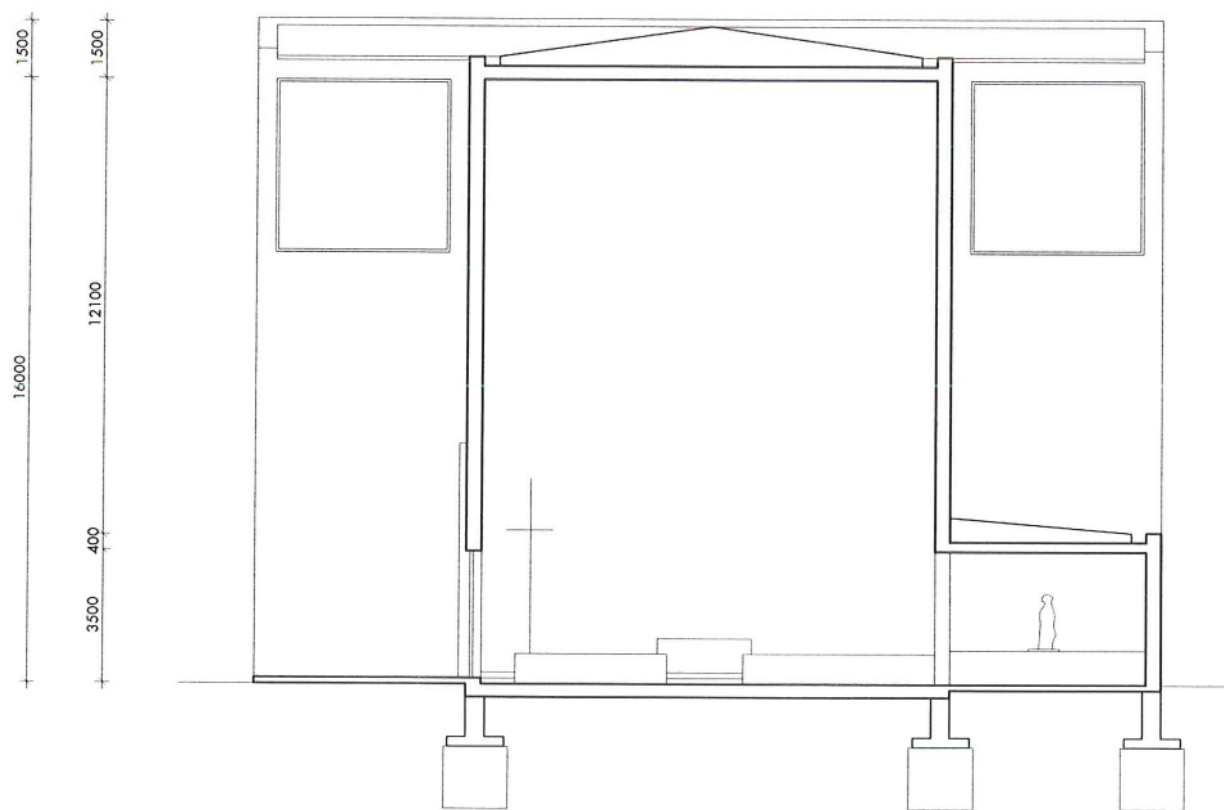
Doorsnede D-D
1:200



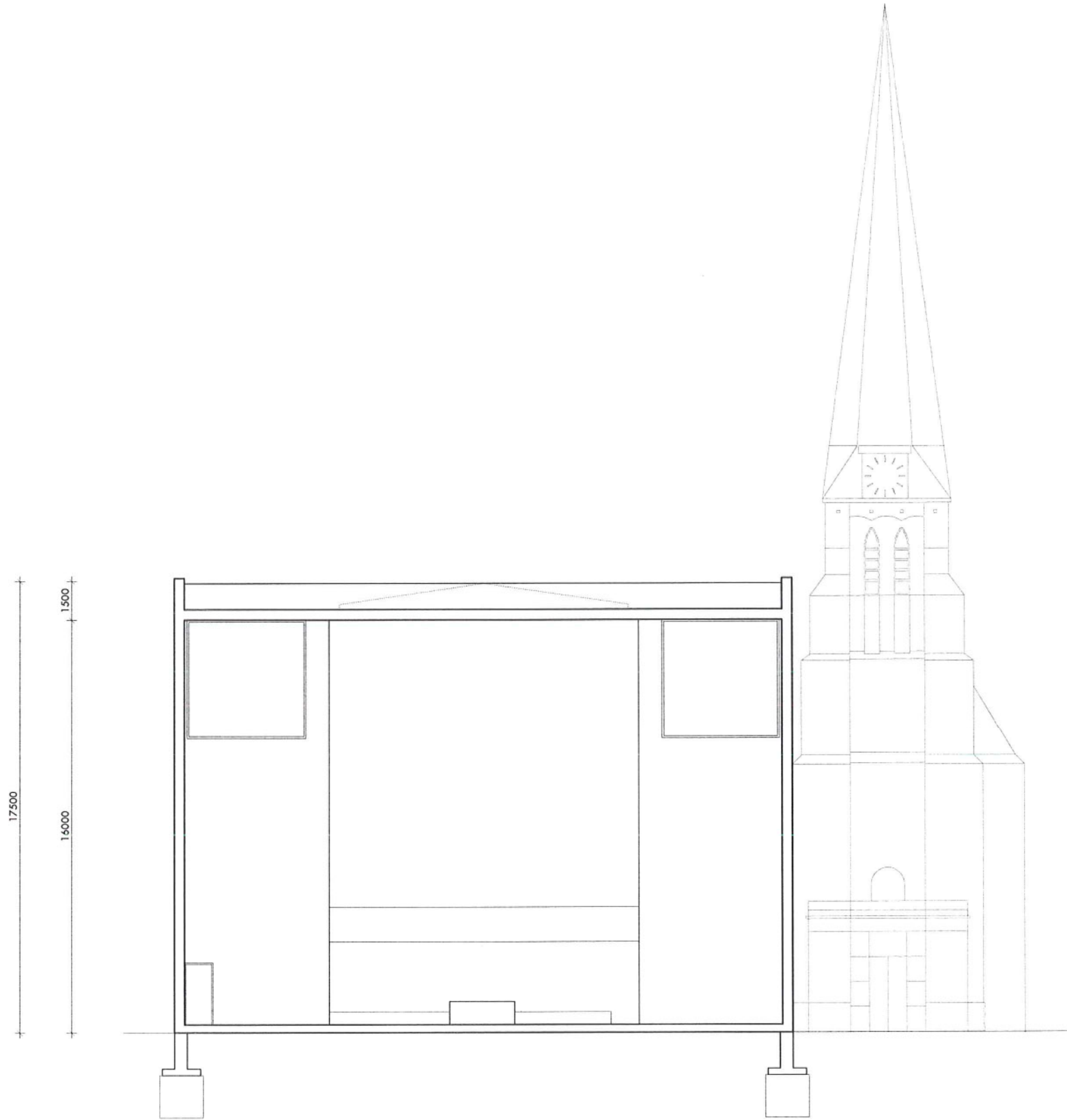
Doorsnede E-E
1:200



Doorsnede F-F
1:200



Doorsnede G-G
1:200



Doorsnede H-H
1:200

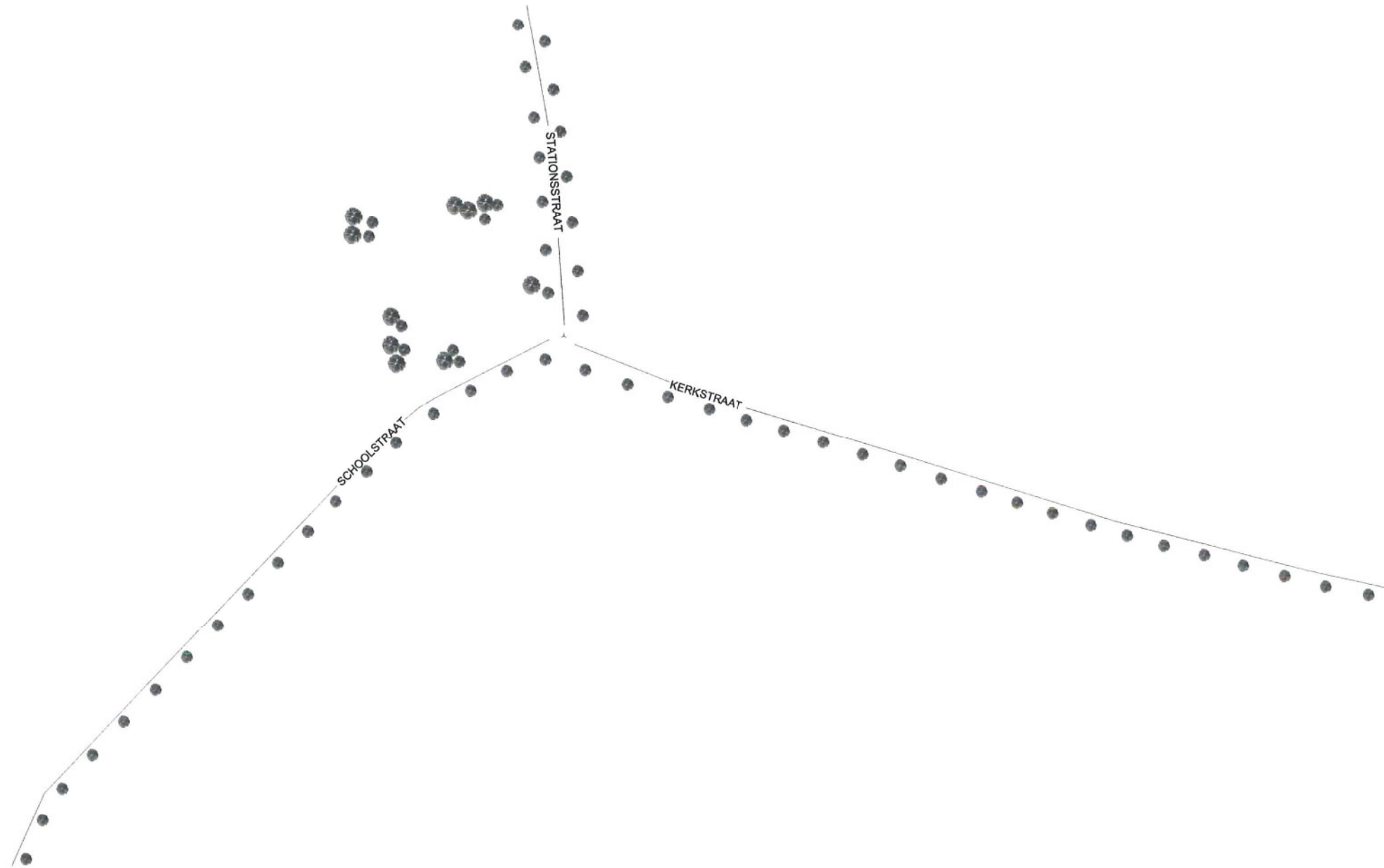
De aanleg van het dorpsplein rond de kerk vormt een belangrijk onderdeel van de dorpskernvernieuwing. De situering van het plein grenzend aan de tuinen van particulieren huizenbezitters vraagt om een heldere uitspraak over de begrenzing van het plein. Er wordt voorgesteld om het plein te omkaderen met een tuinmuur en bomengroepen. De tuinmuur biedt mogelijkheden om fietsenstallingen en zitbanken te integreren in een doorlopend lineair element. Het grote plein ten noorden van de kerk wordt ruimtelijk beëindigt door het nieuw op te richten cultureel centrum en de bibliotheek op het kavel van de Chiro. De positionering van het cultureel centrum en de bibliotheek aan het plein levert tevens een programmatische bijdrage aan de levendigheid van de openbare ruimte en versterkt het karakter van het dorpsplein.

Verder richt de structuurschets voor de dorpskernvernieuwing zich met name op een herstructurering van de wegprofielen, waarbij de domeinen van de verschillende weggebruikers duidelijk worden gedefinieerd. De middelen die hiervoor worden ingezet zijn hoogteverschillen tussen langzaam en snelverkeer, materiaal keuzen en groeninrichting. Rond het kruispunt wordt er nadrukkelijk meer ruimte geboden aan de voetgangers, door middel van brede stoepen en kortere oversteekroutes. De stoepen worden tevens benut voor de aanplant van bomen. Parkeerplaatsen worden beter verspreid over het dorp door middel van doorlopende parkeerstroken.

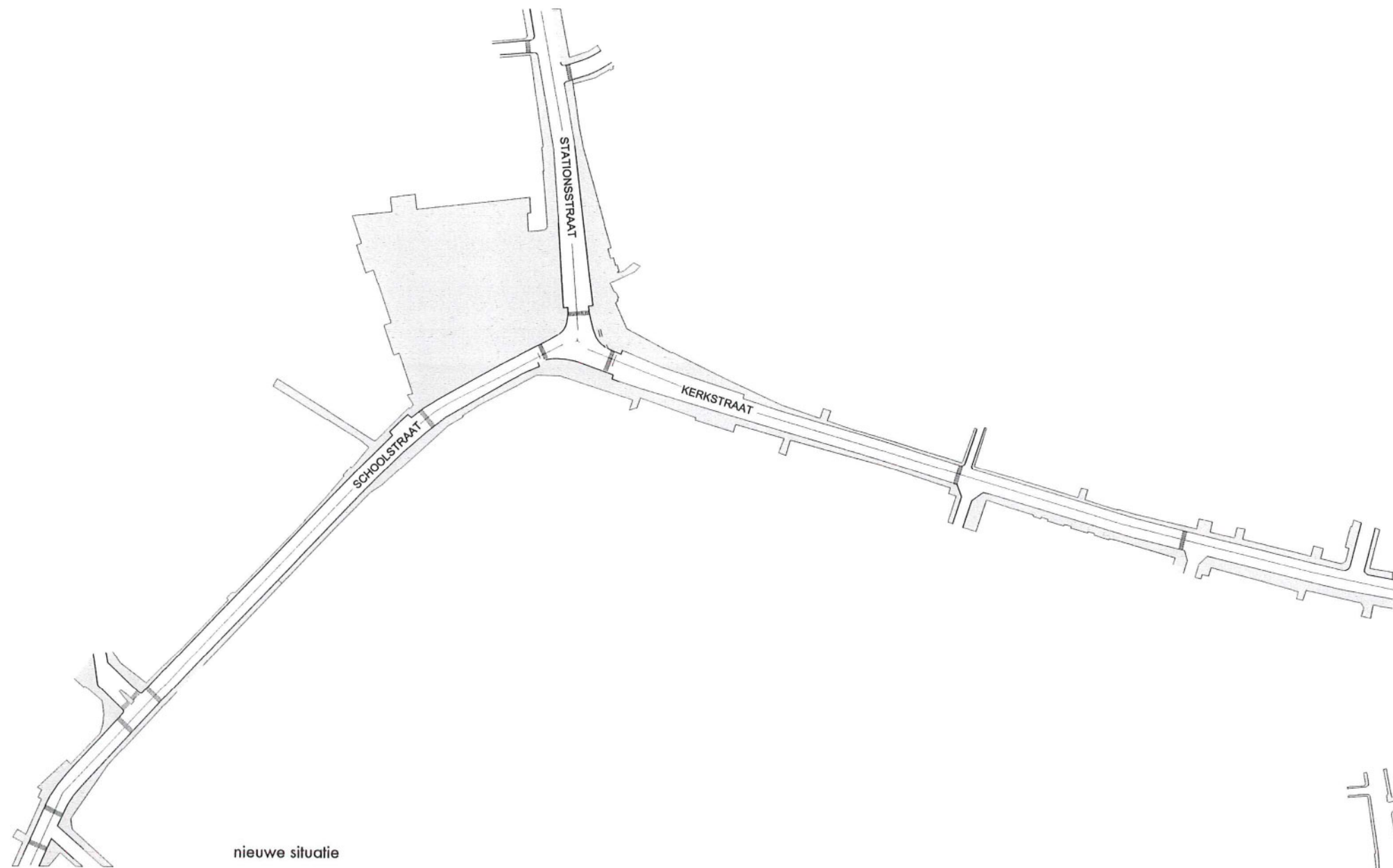


Situatie Structuurschets

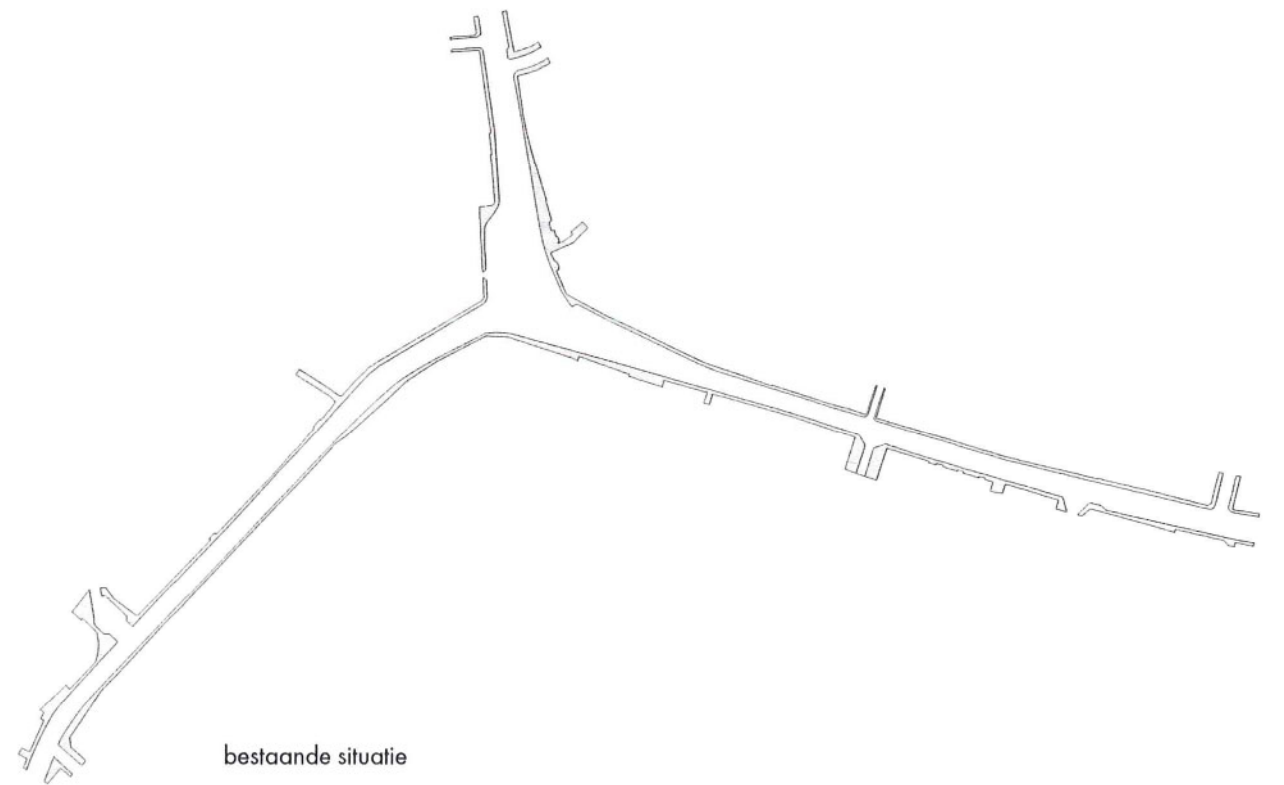
Schaal 1:1000



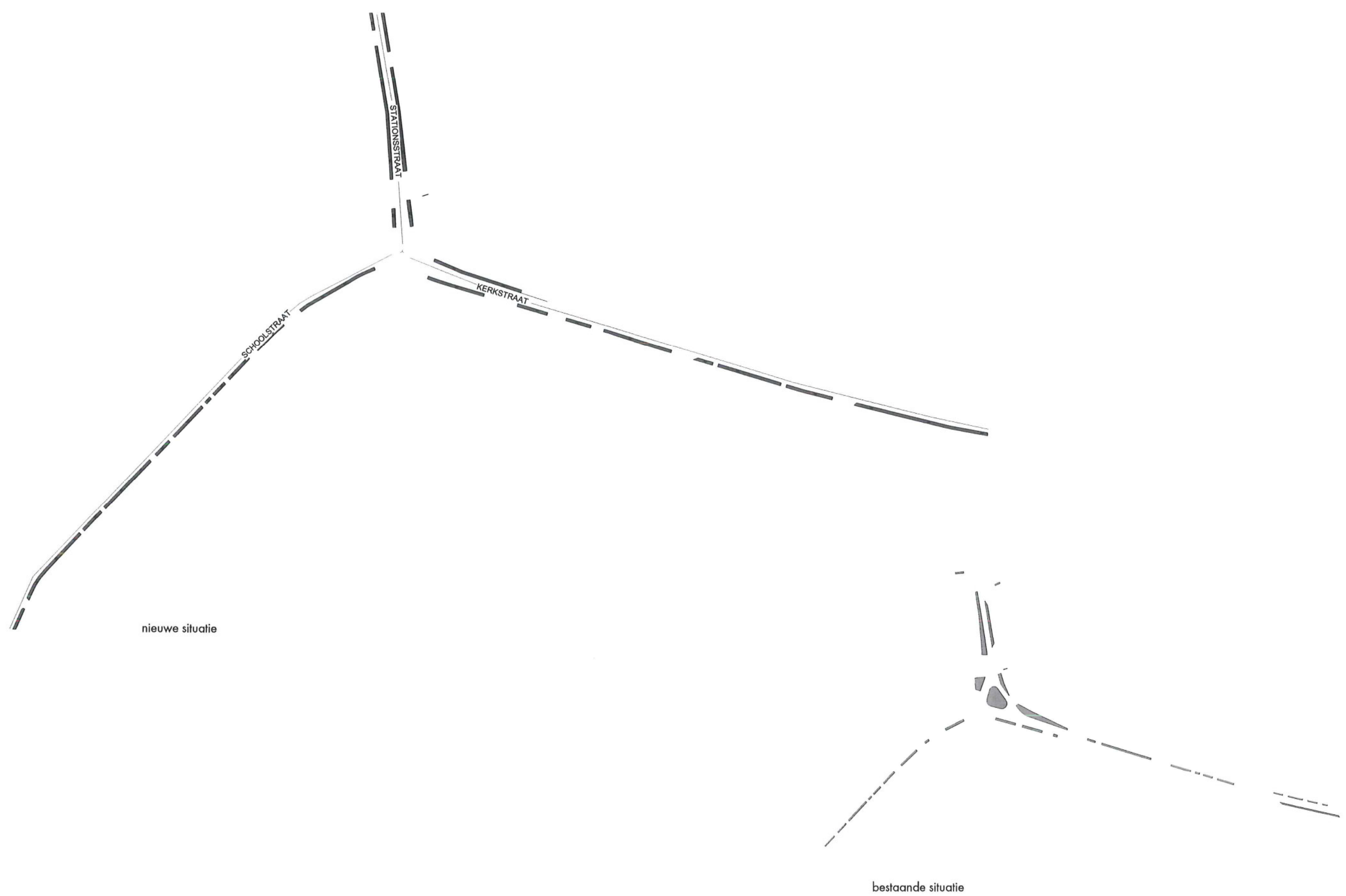
Facetkaart - Groenstructuur



nieuwe situatie



bestaande situatie



nieuwe situatie

bestaande situatie