

**OPEN OPROEP 31.03 MC ST.-JOZEF**

**MUNSTERBILZEN | 04.09.2017 CODE A**



### Schuldbeleidens

*"architectuur kun je beter niet overlaten aan de architect alleen"*

Bob Van Reeth.

*"Vergeef architecten dat ze zonder nadenken dezelfde kamer copypasten. Vergeef bedrijven dat ze niet verder kijken dan de neus van hun innovatieve gadget lang is. Vergeef directies die pragmatische beslissingen nemen met het oog op haalbaarheid en snelheid van uitvoering. Vergeef subsidieverstrekkers dat ze verpletterd worden onder de eigen regelgeving. Vergeef beleidsmakers van wie de ambities gedwarsboemd worden door bezuinigingsmaatregelen."*

De Standaard, 31 januari 2017

*Ontwerpend onderzoek naar het masterplan voor PC Caritas in Melle.*

*Zeer uitgebreide en allesomvattende projectdefinitie die een zeer helder beeld geeft over de problematiek van zowel de psychiatrie als de knelpunten vandaag op de site.*

Het klassieke „beddenhuis“, aangevuld met poliklinische activiteit, is een schakel geworden in een netwerk aan zorg. Deze evolutie waarvan de kernwoorden „netwerken“, „vermaatschappelijking“ en „her-stelgerichte zorg“ zijn, maakt dat de toekomst van deze ziekenhuizen in een behoudsgezinde context onzeker en bedreigd is, in een progressieve context op zijn minst boeiend en uitdagend.

Zoals de 'Historiek van de masterplannen' in de projectdefinitie het aangeeft zijn in functie van de visies op de zorg en de specifieke noden de afgelopen decennia diverse oefeningen geweest. Masterplannen vertrokken in vele gevallen te eng vanuit de functie van het abdissenhuis, 'het beschermd monument', prominent aanwezig bij het inrijden van de Abdijstraat. Anderzijds vanuit de beschikbare nog vrije inplantingsmogelijkheden, werden nieuwe gebouwen opgetrokken op een eerder decentrale ligging.

De originele gebouwen en ruimten van het oude klooster werden ei zo na allemaal met de grond gelijk ge-

maakt ten voordele van weinig inspirerende bouwwerken. De bestaande gebouwen uit het eind van de twintigste eeuw vormen een waaier van doodlopende en spiegelende ziekenhuisgangen. Verpleegposten of zithoeken zijn de knooppunten van een schier oneindig gangenstelsel. Het grillige grondplan laat geen enkele aanpassing toe behalve het aanbouwen van telkens een nieuw stukje gang.

Het ontbreken van een dynamisch masterplan en de grote verspreiding van de zorgeenheden op de site hebben geleid tot lange logistieke trajecten en heeft de Directie reeds enkele jaren op een dood spoor gebracht. Vandaag is de vraag zeer helder en is de uitdaging anders geformuleerd. Ondersteund door een uitgebreide analyse en opgedane ervaring in het verleden.

De uitdaging van het psychiatrisch ziekenhuis ligt, ondanks de onzekere toekomst naar rol, capaciteit en autonome overleving, in het blijven inzetten om in optimale omstandigheden haar opdracht te kunnen vervullen. De inhoud van dit project gaat niet zozeer over zorginhoud, maar is er tegelijk onlosmakelijk mee verbonden.

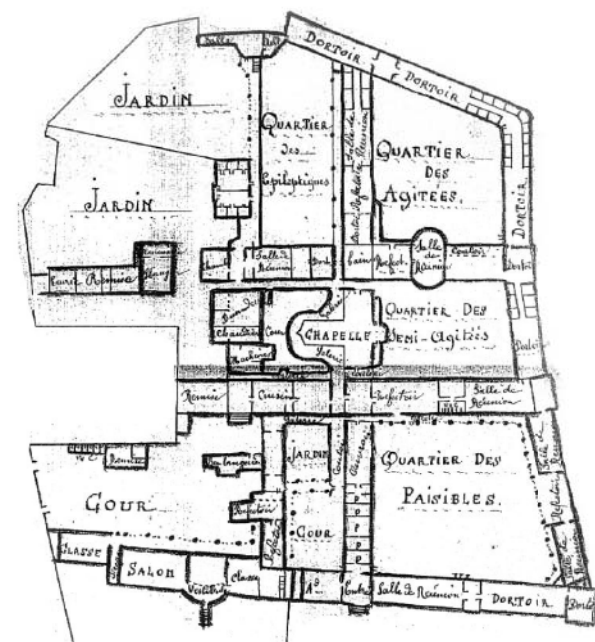
Vanuit een visie van destigmatisering van de geestelijke gezondheidszorg heeft het MCSJ er steeds naar gestreefd om, letterlijk, muren te slopen en een open karakter ten aanzien van de omgeving te creëren. De ligging in het centrum, de aanwezigheid van de Abdijstraat, de spreiding van de gebouwen, hebben ertoe geleid dat de verbindingswegen tot het terrein vrij vlot toegankelijk zijn. Over het algemeen is dit geen groot probleem... , maar in de avonduren wordt het terrein regelmatig bezocht door voertuigen die in principe geen toegang hebben tot de campus. Vooral in het kader van verslavingsproblematieken dienen we hier waakzaam voor te zijn.

Deze studieopdracht omvat dus drie onderdelen :

- Ontwerp van het masterplan dat antwoord tracht te geven op de vraag naar een Ruimtelijke visie op de toekomstige ontwikkeling van de campus die rekening houdt met flexibiliteit in deze ontwikkeling bij een verdere inkringing van de residentiële capaciteit, voor ogen houdend dat het eindresultaat onbekend is;
- Korte termijn realisatie van nieuwbouw ouderenzorg en daghospitaal volwassenen aangepast aan de behoeften van vandaag.
- een beheersplan voor het Abdissenhuis



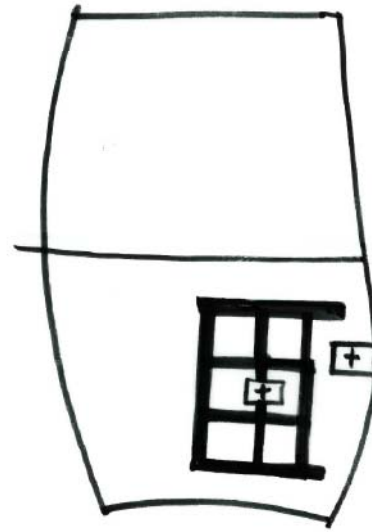
INSTITUT SAINT-JOSEPH à MUNSTER-BILSEN (Limbourg Belge)



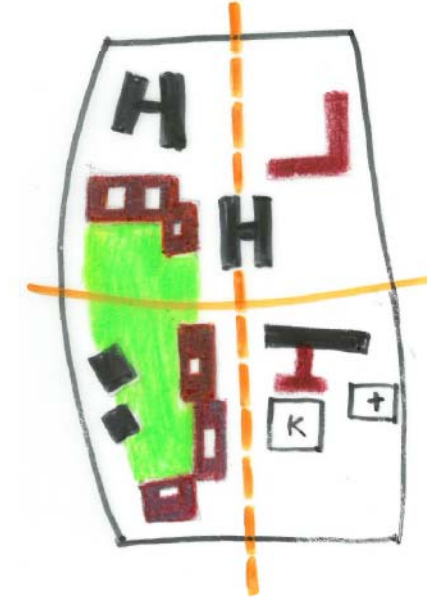
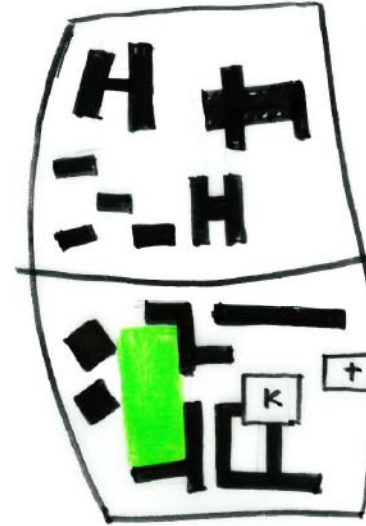




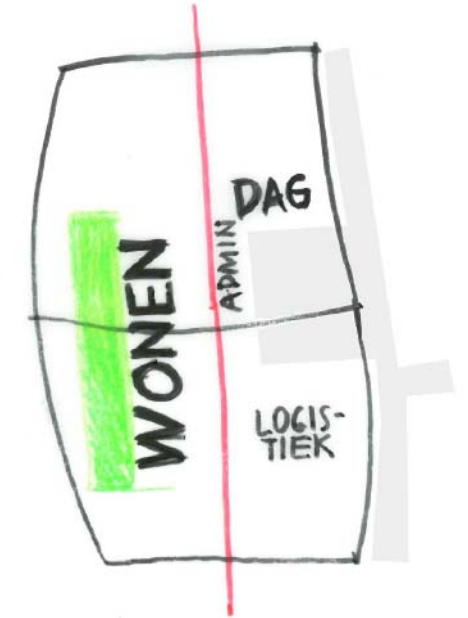
FERRARIS ATLAS 1777



CONCEPTSCHETS HISTORIEK



CONCEPTSCHETS FUNCTIES



We hebben getracht de complexiteit van de activiteiten binnen de site vanuit een ruimtelijk masterplan op te lossen. De schaarse ruimtelijke kwaliteit van de campus is niet zo zeer te wijten aan het ontbreken van een masterplan in het verleden, wel aan het feit dat het besluitvormingsproces volledig gericht werd op de zorgbehoefte. Hierdoor raakte de ruimtelijke kwaliteit stevast gecompromitteerd binnen dringende behoeften en toevallige omstandigheden.

Het masterplan structureert de ruimtelijke organisatie van de instelling vertrekkend vanuit de zorgvisie.

De zorginstellingen zijn in volle herstructurering om invulling te geven aan de vermaatschappelijking van de zorg. Hierbij hanteert elke instelling zijn eigen visie. PZ St. Norbertus te Duffel vb. kiest voor een woonmodel waar maximum 10 patiënten samenwonen in een quasi familiale woonsituatie en maakt geen differentiatie in type woningen per ziektebeeld, omdat dit ruimtelijke organisatieprincipe bij het socio-therapeutisch model dat zij hanteert het best aansluit. MCSJ kiest voor grotere leefgroepen die gestructureerd worden in functie van het ziektebeeld.

Het masterplan vertrekt ook van de ruimtelijke mogelijkheden van de site. In deze zin hebben we gekozen voor een concept waarbij de residenten rond een volwaardig park aan de Appelboomgaardstraat wonen terwijl aan de Waterstraat maximale interactie met het dorp wordt beoogd.

Teneinde deze doelstelling te kunnen realiseren zonder hierbij extra parkzone in te palmen hebben we ervoor gekozen om in de eerste fase een aantal minder voor de hand liggende opties door te voeren, zoals de afbraak en herlocalisatie van de MTC en van de Raad van Bestuur in het Abdissenhuis. Hierbij bereiken we een dubbele objectief, enerzijds het bewaren van de open ruimte om het park uit te breiden en anderzijds het niet langer uistellen van de aanpak van het Abdissenhuis. Tegelijkertijd wordt er voorzien in de nieuwbouw van het daghospitaal volwassenen.

De genomen opties maken het mogelijk om in een volgende fase het vrij omvangrijke project Ouderenzorg aan de rand van het park te realiseren.







De principe's van 'universal design' zijn het uitgangspunt bij het ontwerp van de circulatiestructuren op de site. Net zoals in een gebouw het gebruik wordt gestuurd door de leesbaarheid van zijn ruimten trachten we om de leesbaarheid op de campus terug te herstellen. De muren die vroeger de verschillende ruimten hard definieerden zijn vandaag afgebroken. Door de jaren heen lijkt een logische organisatie op de campus zoek gegaan.

De ruimten tussen de gebouwen zijn allemaal ingericht als wegen en grasoppervlakten waarbij het overzicht volledig afwezig is. De open ruimte is onaangenaam om te verblijven omdat alles is ingericht ivf het logistieke, restruimten zijn ingevuld als groene zones waardoor de campus op het eerste zicht toch zeer groen en rustig toont. Na analyse van het bestek lijkt de erfgoedwaarde van het Adissenhuis de enige reden te zijn waarom dit gebouw voorheen nooit werd afgebroken om te vervangen door... gazon, toevallig of niet de goedkoopste, minst weerstand biedende oplossing na afbraak.

De ruimte op de site die vandaag over unieke kwaliteiten beschikt is, het ongeschonden park dat gelukkig gespaard is gebleven van verdere bouwwerken. Juist op die plek waar in het verleden nog niets is gebeurd, zien wij vandaag potenties om een nieuw verhaal te schrijven. In het concept van de circulatie wordt haaks op de Abdijstraat een interne straat geplaatst. Een nieuwe circulatie die met één duidelijk gebaar de campus organiseert. De campus wordt hierdoor in 4 kwadranten opgedeeld. 2 kwadranten grenzend aan de Waterstraat, 2 kwadranten grenzend aan de Appelboomgaardstraat.

Het masterplan tracht om de verschillende vormen van circulatie op en rond de campus terug een eenduidig karakter te geven en te vereenvoudigen, dit om de leesbaarheid van zowel plek als functie te kaderen. De circulatiepatronen en daaruit voortvloeiende type wegenis worden in specifieke typologiën ingedeeld. Elke soort van wegenis krijgt een specifiek typeprofiel/uitzicht ivf het gewenste gebruik. De vorm van circulatie wordt telkens herkend aan zijn uitzicht. De circulatie met dezelfde functie beschikt ook over hetzelfde uitzicht: eenzelfde breedte, eenzelfde materiaal, eenzelfde vorm van aanplanting.... Dit bevordert de leesbaarheid op de campus. Aan de nieuwe interne weg koppelen wij de typologie van een 'laan', gekenmerkt door het (o)ver(ge)zicht geflankeerd met bomen, anderzijds duidelijk herkenbare voordeuren van de verschillende gebouwen die zich langs deze laan opstellen. Deze weg wordt opgevat als een soort lusbeweging die alle toegangen tot zowel de residentiële als niet-residentiële functies op de campus ontsluit.

In het masterplan zijn 4 typologiën aangegeven:

**Typologie 1 : DE STRAAT** (= openbare wegenis rond de campus)  
WATERSTRAAT / WIJNGAARDSTRAAT / APPELBOOMSTRAAT

**Typologie 2 : DE PARKWEG**

ABDIJSTRAAT (= openbare wegenis met privaat karakter)

Het masterplan voorziet om het gebruik van de abdijstraat door het openbaar vervoer af te bouwen en op termijn een verkeersarm karakter te geven. Dit door middel van een specifieke aanleg die het gebruik van de Abdijstraat zal ontraden. Welke maatregelen zien wij hierin mogelijk:

- Het invoeren van éénrichtingsverkeer;
- D.m.v. de layout / inrichting van de weg aan te passen;
- Door sensibilisering van het personeel dat wordt afgeraden om deze weg nog te gebruiken om de parking aan de Appelboomgaardstraat te bereiken. Het personeel kan deze

parking met de auto eenvoudig bereiken door gebruik te maken van de Wijngaardstraat en Oude Tramweg.

Het juridisch statuut van de Abdijstraat vormt niet langer in belemmering, de wens tot privatisering is niet langer een issue... De sleutel ligt niet in een streven naar privatisering, maar wel om in overleg met de Stad Bilzen en de Provincie te streven naar een verkeersarm/verkeersluw/verkeersvrij statuut voor de Abdijstraat.

Waarom nog privatiseren? De wegenis blijft zowel juridisch als naar gebruik het publiek karakter behouden maar het gebruik van de straat wordt met verloop van tijd aangepast.

**Typologie 3 : DE DREEF**

Dit zijn de interne circulatielijnen op de campus die specifiek bedoeld zijn voor de logistieke bewegingen, de wegen waaraan de toegangen tot de afdelingen en gebouwen zijn gelegen, de wegen die gebruikt worden voor het afzetten van patiënten, ...

**Typologie 4 : HET PAD**

De campus beschikt over een padenstructuur voor voetgangers, fietsers en waar nodig ook voor de elektrische voertuigen van het ziekenhuis (voor het logistieke transport).

Op het niveau van de padenstructuur wordt naar een maximale verwevenheid gestreefd. Op het niveau van de padenstructuur ontstaan diverse opportuniteiten die een polyvalentie en vermaatschappelijking van de campus mee vorm geven. Een informeel pad dat de ontspanningsfaciliteiten ontsluit kan een verlengde krijgen en dmv een voetgangersbrug over de Munsterbeek het contact leggen met de naastgelegen Basisschool. Er kunnen bewegingen in twee richtingen mogelijk gemaakt worden.

De parkeerplaatsen op het terrein worden telkens doelbewust gesitueerd in functie van de noden en hun bestemmingen. Het masterplan doet ook een uitspraak over de private parking en het beeld vooraan. Dit ivf het gewenste aangezicht van de campus vanuit de Waterstraat. Vandaag is deze ruimte uitsluitend parking omdat er door organisatie geen andere betekenis aan kan worden gegeven met groenaanplantingen die binnen het algemeen beeld weinig meerwaarde leveren. De afsluitingen van de parking en de aanplantingen fungeren vandaag figuurlijk als oogkleppen. De huidige parking vormt een gigantische open ruimte in het weefsel maar beschikt dan toch over een harde afsluiting dmv een poort en lage begroeiing. De capaciteit van de parking is in het inrichtingsplan gehalveerd. Dit met de bedoeling deze open ruimte binnen de dorpscontext als een verblijfsgebied te laten aanvoelen. Een parking die opgevat is als een plein met een mooi aangezicht waarbinnen het beeld van de geparkeerde auto's tussen/onder bomen niet vreemd is.

De schaal van het dorpweefsel verdraagt op deze plek zeker een grote parking met auto's maar een ruimte van dergelijke omvang moet dan ook als pleinfunctie durven opgevat worden zodat hier ook betekenis aan kan worden gegeven als de auto's er niet staan. Een parking is vandaag ook zonder afsluiting perfect beheersbaar. Een groen parkeerplein kan zonder zijn auto's ook nog voor zoveel andere activiteiten bijdragen aan het weefsel. Vandaag is van deze interactie met de maatschappij geen sprake. Maatschappelijk wil niet zeggen dat de campus plots alles cadeau moet geven maar de parking openstellen op zondag voor activiteiten in het centrum lijkt ons wel een optie...

De functie van de parking moet op deze plek een soort stedelijkheid krijgen en het beeld van de vertuinde parking willen overstijgen.



CIRCULATIE NIEUWE TOESTAND

CIRCULATIE	
	OPENBARE STRAAT
	PARKWEG - EENRICHTING
	LAAN - INTERNE ONTSLUITING
	PADEN
	NIEUWE BEBOUWING



VERHARDING BESTAANDE TOESTAND



VERHARDING NIEUWE TOESTAND



 **FUNCTIES NIEUWE TOESTAND**



**FUNCTIES BESTAANDE TOESTAND**

**AFBRAAK BESTAANDE TOESTAND**

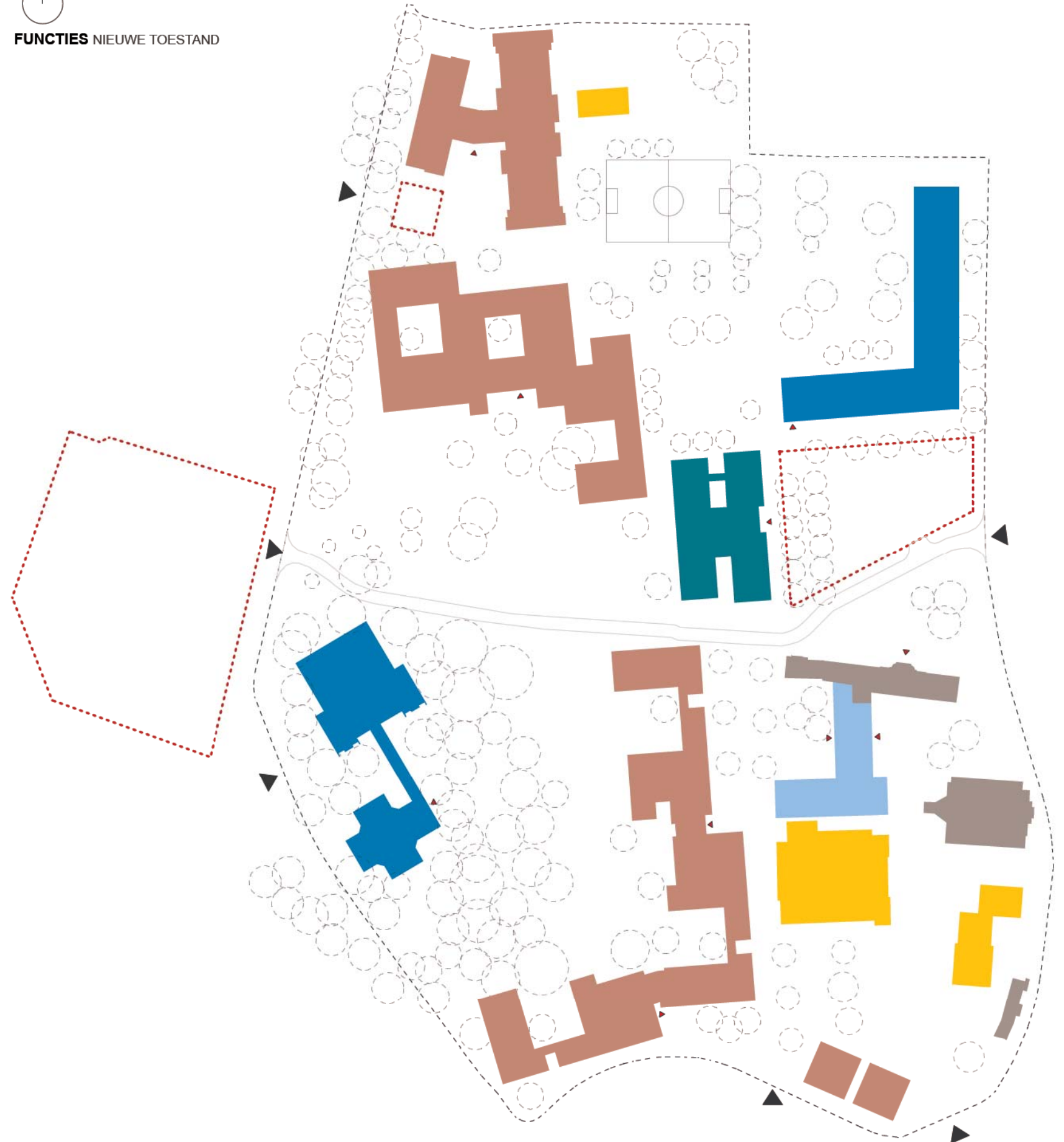


Het masterplan scheidt het vooruitzicht om vanaf de start van project 1 het groene landschap te bestendigen en op termijn volwaardig uit te bouwen waarbij de nieuwe residentiële functies in verschillende fases aan de randen van dit park zullen ontstaan. Door deze in een langgerekte meanderende omtrekkende beweging rondom het park in het groen in te planten, ontstaat tussen gebouwen en park enerzijds een verwevenheid door de semi-publieke dan wel private binnentuinen en open zichten en vormen zij anderzijds een sterk gearticuleerde afbakening van het landschap. Door een nieuwe bebouwing rond het park zullen de centrale keuken en het administratief gebouw bovendien ook minder prominent aanwezig zijn aan de parkzijde van de campus.

Om het beeld van een volwaardig park reeds op korte termijn te kunnen garanderen wordt er vanaf de start voor gekozen om in een eerste fase, naast de afbraak van de gebouwen 29, 30 en 35 voor de nieuwbouw van de ouderenzorg, ook rekening te houden met de afbraak van de gebouwen 26 en 27b en de herschikking van de functies naar de zone op de campus, "buiten" het park gelegen.

Het verhaal van de jongerenafdeling wordt maximaal samengebracht aan de noordzijde van de campus (in relatie tot de Bloesemschool). Door het op termijn wegdenken van gebouwen 34 en 35 ontstaat hier een zee aan open ruimte en de mogelijkheid om deze te herbestemmen als een sport- en ontspanningspark, in directe relatie met de aangrenzende leefgroepen.

Aan de Appelboomgaardstraat kunnen de REVA-gebouwen 3 en 5 (zwembad en ateliers) 's avonds of in de week-ends worden opengesteld voor de gemeenschap (nu reeds actueel voor het zwembad).





*"De campus van het MCSJ oogste steeds veel bewondering van bezoekers en collega-ziekenhuizen omwille van de mooie groenaanleg. Door enerzijds de stelselmatische uitbreiding van de gebouwencomplexen (nieuwbouw ging niet altijd gepaard met afbraakwerken) en anderzijds het recente verbod op het gebruik van verdelgingsmiddelen, dreigt het groene karakter verloren te gaan en daarmee gepaard gaande de belevings-ervaring en uitstraling van de campus"...*

Behalve op de zuidwest hoek waar het park relatief integer is gebleven bestaat de site vandaag uit een amalgaam van verschillende bouwtypologieën waar het landschap zijn structurerend karakter verloren heeft zien gaan. Daarnaast namen de moeilijk te onderhouden verhardingen stelselmatisch toe en verdwenen tegelijkertijd de mooie tuinen om plaats te ruimen voor vlakke gazon.

In het masterplan verleent het landschap de site een structurerende functie.

De niet-bebouwde ruimte bestaat uit verharding en groen. Door beide tot een pragmatisch assortiment te reduceren, waarbij beeldkwaliteit en duurzaamheid de belangrijkste parameters zijn, ontstaat er een coherent landschap dat de letterlijke onderligger wordt van de heterogene bouwtypologieën. Dat maakt dat de site als een geheel wordt gelezen enerzijds maar anderzijds dat ze zich als kwalitatieve open ruimte openstelt voor het naburige woonweefsel. Binnen het concept en het streven naar samenhang spelen materiaal- en groenkeuze een belangrijke rol.

### VERHARDINGEN

De verharding kan grondig versoberd worden door herstructurering van wegen en paden. Daarbij kan veel nutteloze verharding wegvallen en ontstaat er naar circulatie een veel grotere helderheid. De expressieve mogelijkheden van materialen worden in het ontwerp ingezet.

Vlakke kasseien (platine's) worden gebruikt voor de verharde zones rond het Abdissenhuis en de pleinen die refereren naar stedelijkheid. Deze materiaalkeuze introduceert duurzaamheid maar ook op een of andere manier een stuk geschiedenis.

In de groene ruimten nemen de verhardingen veelal organische vormen aan die mogelijk zijn gemaakt door het gebruik van in situ gestort beton, die uitgewassen is afgewerkt. Het gebruik legitimeert de vorm, en de vorm legitimeert het materiaal. De vormen ontstaan uit de logica van de bewegingen op het maaiveldniveau, alle verbindingsstromen kunnen op dit systeem aangeknoopt worden, willekeurige trajecten kunnen getraceerd worden.

Voor de tussenruimten tussen de gebouwen zijn verschillende configuraties te onderzoeken binnen de beschikbare ruimte, rekening houdend met de looplijnen (oorsprong en bestemming), de te creëren graad van

privacy, de bereikbaarheid door hulpdiensten, de mogelijkheid om bomen te plaatsen, enz.

### GROENAANLEG

De aanwezige groene kwaliteit op de site wordt als uitgangspunt doorgezet zowel in de open ruimte als tussen de gebouwen. Er ontstaan zones die in verschillende thema's zijn ingericht en als zodanig bijdragen aan een hoge belevings- en verblijfskwaliteit.

Het bestaande kwalitatieve groen dient maximaal te worden beschermd. Rekening houdend met het reeds verdwenen groen moet een eerder behoedzame doelstelling voorrang krijgen. Een doordachte plantenkeuze en terugkerende aanplantvormen versterken veelal de eenheid tussen de verschillende gebouwen onderling. De beplanting wordt geïkht volgens hiernavolgende strategieën waarbij de hierin gebruikte principes zijn gestoeld op volgende aspecten:

- Eenvoudige beheer modaliteit (reductie- workload en kosten)
- Beeldkwaliteit.
- Biodiversiteit.
- Duurzaamheid.
- Streven naar volkomen bodemsluiting

Evaluatie van bestaand groen dat duurzaam is leidt tot het in kaart brengen van de waardevolle elementen die in het nieuwe verhaal kunnen blijven staan. Duurzaam groen is dat groen dat weinig tot geen onderhoud vraagt. Dat onderhoud bestaat uit maaien en (vorm) snoeien. Hierin zijn hagen die te groot worden, struiken en te grote gazonoppervlaktes de grote boosdoeners. Hoge niet overkijkbare heesters worden enkel gebruikt daar waar ze de ruimte moeten compartimenteren of een niet gewenst beeldfragment moeten bufferen. Hagen worden vermeden vanwege hun hoge beheersintensiteit. De struiken die worden ingezet, groeien "los" en bekomen zo een "organische" vorm.

In functie van het ruimtelijke overzicht worden best zoveel mogelijk bodem sluitende heesters voorzien, maar ook als vervanging van grasoppervlaktes die niet belopen moeten worden waardoor het onderhoud een groot stuk minder wordt. Blijvend maaien vergt immers altijd terugkerend onderhoud. Voor de grasvelden kunnen stukken extensief beheer worden ingezet. Dat geeft variatie in het beeld is tevens interessant voor de biodiversiteit. Die vakken kunnen netjes omlijnd worden zodanig dat een grafisch beeld ontstaat. Het geheel geeft een "natuurlijk" maar "net" ogend beeld.

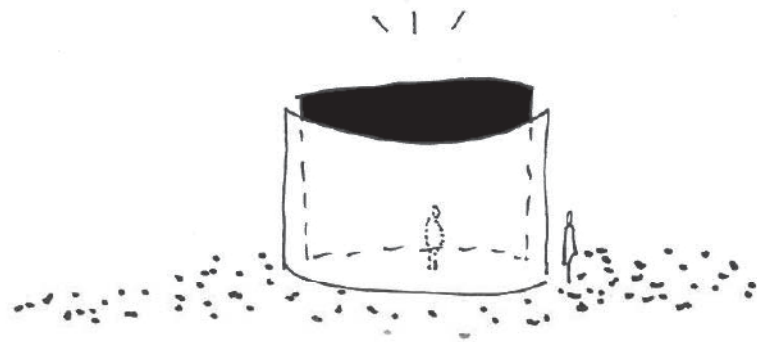
Uitrusting van de publieke ruimte: Over de hele campus wordt op weloverwogen plaatsen straat- en parkmeubilair voorzien, zitbanken, vuilbakken, speeltuigen, fietsenrekken in de nabijheid van de toegangsdeuren tot gebouwen.



### GROENPLAN NIEUWE TOESTAND







De programmatorische invulling van de open ruimte:  
*"De groene buitenruimte is vandaag de restfractie van het psychiatrisch centrum. Het is de leegte die overblijft als alle afdelingen en gebouwen weggenomen worden. Het blijft ongedacht behalve met betrekking tot utilitaire functies"* (1)

De campus is vandaag een verzameling van gebouwen met telkens zijn specifieke invulling : het beddenhuis, het therapiehuis, het werkhuis, etc... Tussen de gesloten gebouwen rest de patiënten weinig behalve een gapende leegte van gazon en strak gesnoeide massieven. In deze benepen geografie is er een tekort aan plaats in het ziekenhuis voor heel wat bezigheden: er is een reële vraag naar "tussenruimtes": plekken om te schuilen, te zitten, te roken, te paintballen, te dromen... We koesteren de ambitie om het park en de andere buitenruimtes op te laden in samenwerking met de gebruikers, de zorgverleners, de artsen, de buurtbewoners...

Enkele voorbeelden:

-Het behouden van het voor afbraak geplande paviljoen (gebouw nr 28), wel in de vorm van een ruïne door het behouden van louter de buitengevels terwijl binnenmuren worden verwijderd en sommige vensters afgesloten. De omsloten buitenruimte kan dan worden ingericht als een weelderige tuin met bloemenperken, fruitbomen, moestuin, zitbankjes, water.

-Zonneterrassen met plaats voor koffiebar, krantenkiosk, optredens, antiek markt, enz.

-Beeldtentoonstellingen in het park. Naar analogie met de triënnale voor beeldende kunst georganiseerd door PZ Sint-Norbertus in Duffel. Hier zien we een dubbele beweging in de vermaatschappelijking. De hoge instellingsmuren worden gesloopt om het instellingsterrein toegankelijk te maken voor iedereen. In dit geval zorgt de organisatie van de triënnale voor beeldende

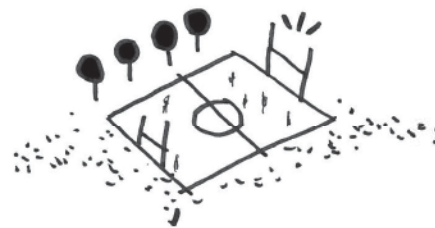
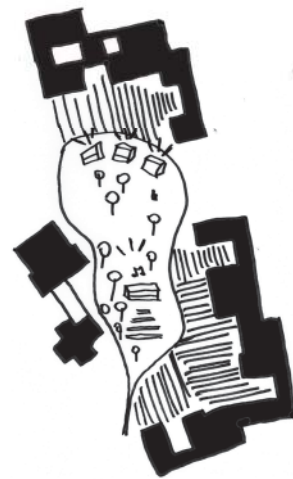
kunst met alom bekende kunstenaars voor extra toeloop. Veel kunstwerken worden bovendien behouden als permanente installatie in de parkachtige omgeving. Met de tentoonstelling vindt de buitenstaander de omgekeerde weg naar de psychiatrische kliniek – niet voor zorg of behandeling, maar voor culturele en vormende activiteiten.

- Gewone overgangsruidtes tussen binnen en buiten. Overgangsruidtes die een directe blootstelling aan het publieke oog voorkomen zoals terrassen, pergolas, bloemenperken, balkons. Ze maken de grens zachter en gemakkelijk doordringbaar.

De uitdaging ligt in het vormgeven van tussenruimtes in het hart van het psychiatrisch centrum. Plaatsen aan de marge van het psychiatrisch centrum blijken heel geschikt als bemiddelende ruimtes ten aanzien van het instituut. De omsloten buitenruimte biedt geborgenheid, het park biedt de mogelijkheid om rond te dolen, het bankje mogelijkheid tot ontmoeting. Het probleem is dat deze ruimte in de marge niet altijd toegankelijk is voor alle patiënten, afhankelijk van ziektebeeld en leeftijd.

*"Tussenruimte vraagt geen specifieke programmering... De patiënt komt tot rust of beweging vanuit een onvoorzien, verkeerd of zelfs clandestien gebruik van infrastructuur. Deze spontaniteit wordt mogelijk binnen ruimten die misschien niet direct nuttig zijn in het aanbod van de geestelijke gezondheidszorg; maar in ieder geval plaats biedt aan alledaagse noden en verlangen van de patiënten".*(2)

(1) (2) *Wat gebeurt er tussen paviljoen en schietveld? Gideon Boie en Fie Vandamme Bavo / Faculteit architectuur KU Leuven.*



DE RONDGANG



HET LABYRINTH



DE STILLE BUITENRUIMTE



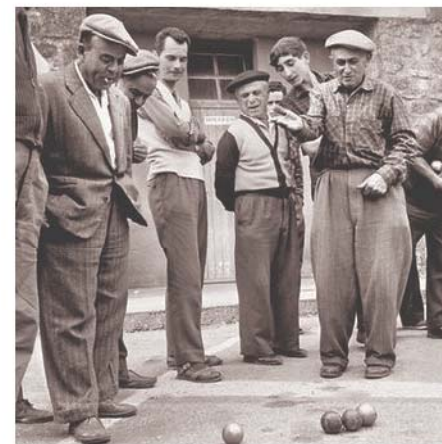
HET OPENLUCHT THEATER



BUURTFEEST / FOODTRUCK FESTIVAL



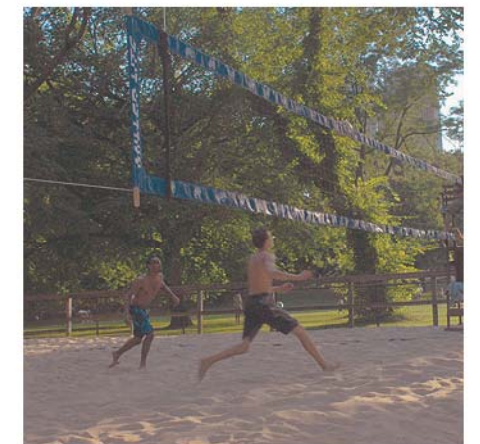
VOLKSTUINTJES



VOLKSSPORTEN



SPORT IN HET BOS



SPORTEN IN HET PARK





**DE RESIDENTIËLE GEBOUWEN :**  
 openen zich naar het park.  
 Binnentuinen en groene massieven scheppen verschillende gradaties van privacy.

**DE RUÏNE :**  
 een omsloten buitenruimte ingericht als weelderige tuin

**HET PARK :**  
 het bestaande park wordt uitgebreid en volledig opengesteld, de grenzen gesloopt.  
 De campus wordt zo veel meer een geïntegreerde leefomgeving.

**BEHOUD VAN DE BOMEN :**  
 de nieuwe bebouwing komt zoveel mogelijk op de voetprint van de afgebroken gebouwen om de bestaande bomen maximaal te behouden

**SPORT & ONTSPANNING :**  
 Vanaf het moment dat blok A is afgebroken komt er ruimte vrij voor de jongeren van de K-dienst maar ook voor "volkstuintjes"

**BEBOUWING WATERSTRAAT :**  
 sluiting aan de straatzijde dmv bebouwing.  
 Dit brengt het MCSJ dichterbij het dorp

**EVENEMENTEN PLEIN / PARKING :**  
 definieert een kleinschaliger plein, erfaanleg van gevel tot gevel benadrukt het stedelijk en "open" karakter.  
 Als de auto's er niet zijn wordt de parking een plein voor de gemeenschap.

**BINNENPLEIN ABDISSENHUIS :**  
 opgeladen met diverse activiteiten fungeert als een scharnier.  
 het wordt de plaats waar het MCSJ en de gemeenschap elkaar actief ontmoeten

**DREEF :**  
 Een nieuwe doorsteek doorheen de campus voor alle logistieke diensten, maakt het terrein doorwaadbaar voor iedereen

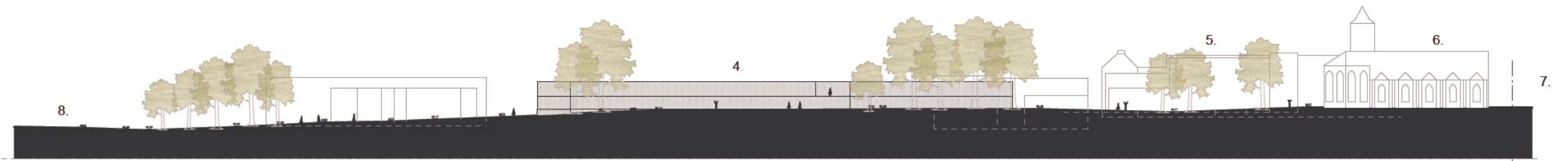
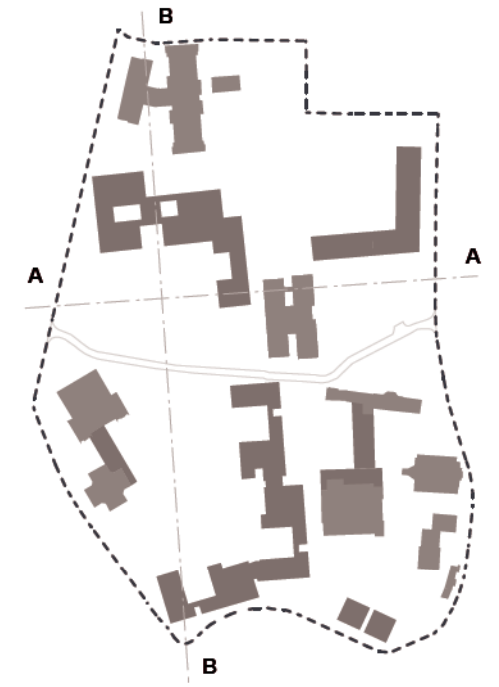
**WONINGEN :**  
 nieuwe woningen aan de Wijngaardstraat bestemd voor begeleid wonen

**DE RESIDENTIËLE GEBOUWEN :**  
 openen zich naar het park.  
 Binnentuinen en groene massieven scheppen verschillende gradaties van privacy.

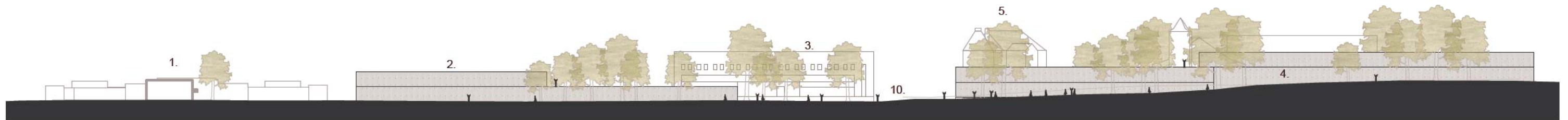
MASTERPLAN Schaal 1:1600

- 1. Stedelijk evenementenplein / parking
- 2. Park
- 3. Bestaande Parking
- 4. Dreef
- 5. Sport & spel (sportplein / petanquebaan)
- 6. Volkstuintjes
- 7. Abdissenhuis
- 8. Parking K-dienst / Ouderenzorg
- 9. Binnenplein / terras restaurant
- 10. Binnentuin leefgroepen
- 11. REVA gebouw
- 12. K-Dienst
- 13. Keuken
- 14. Kerk
- 15. Technische Dienst
- 16. Uitbreidingsmogelijk begeleid wonen
- 17. Polykliniek en ambulante diensten
- 18. Medisch centrum
- 19. Wadi
- 20. Ruïne / Stille buitenruimte
- 21. Provinciale secundaire school
- 22. Chirodroom
- 23. Sportcomplex





DWARSDOORSNEDE A NIEUWE TOESTAND



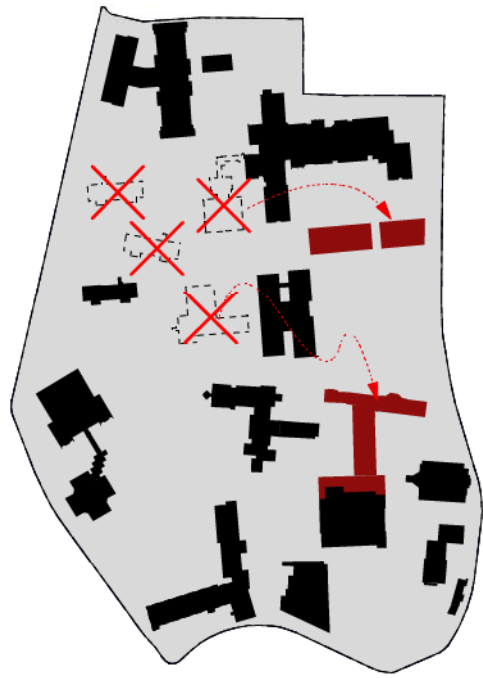
LANGSDOORSNEDE B NIEUWE TOESTAND

- 1. K-Dienst
- 2. Nieuwbouw ouderen
- 3. Administratie
- 4. Nieuwbouw volwassenen
- 5. Abdissenhuis
- 6. Parochiekerk
- 7. Waterstraat
- 8. Appelboomgaardstraat
- 9. Wijngaardstraat
- 10. Abdijstraat

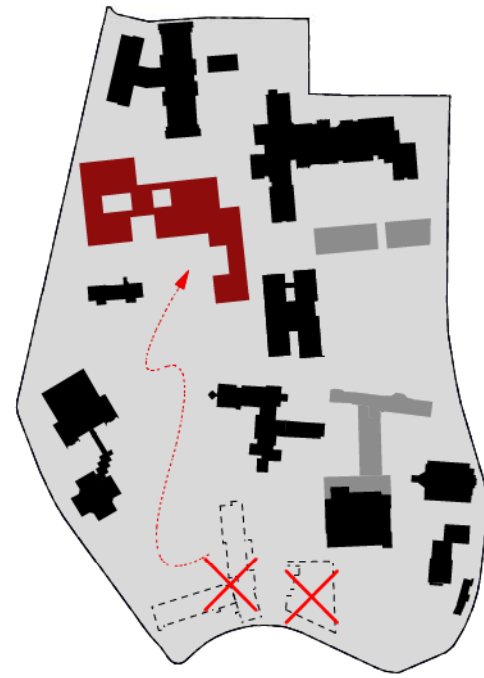




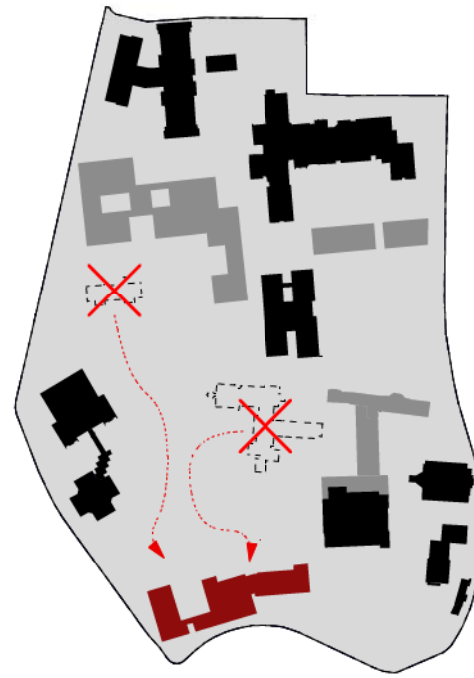




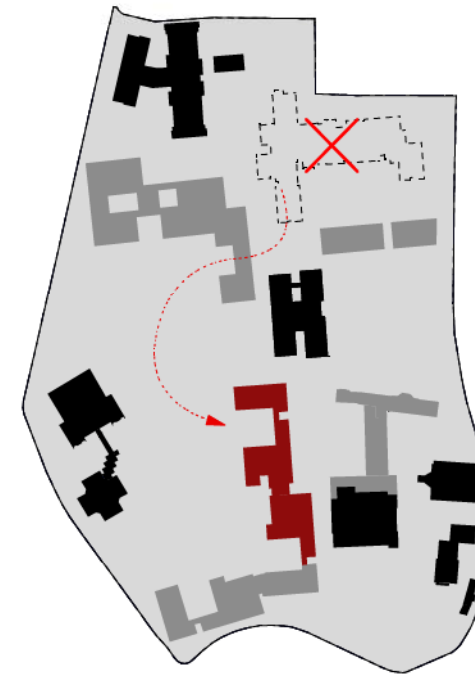
**FASE 01**  
 Nieuwbouw Daghospitaal Volwassenen  
 Restauratie & uitbreiding Abdissenhuis  
 Nieuwbouw Medisch Technisch Centrum



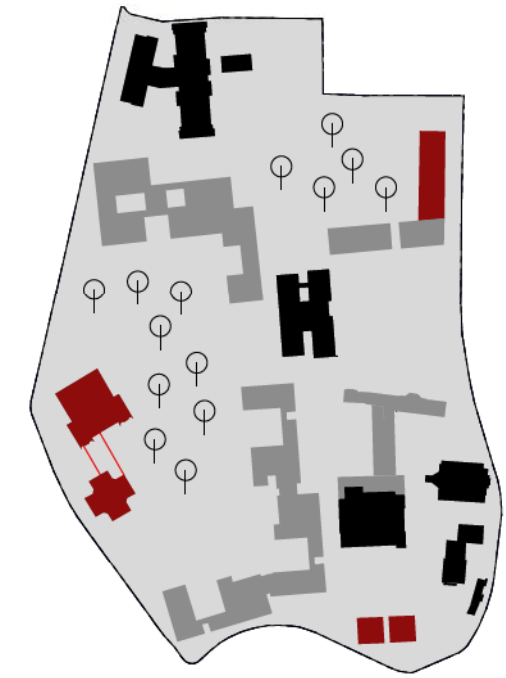
**FASE 02**  
 Nieuwbouw Ouderenzorg  
 Restauratie & uitbreiding Abdissenhuis



**FASE 03**  
 Nieuwbouw Volwassenen Fase 1

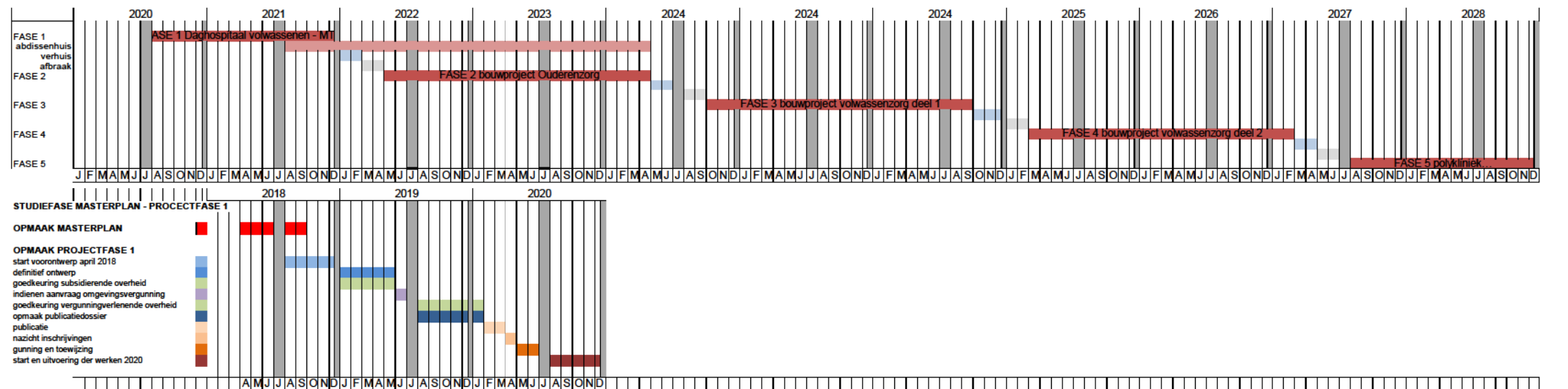


**FASE 04 2026**  
 Nieuwbouw Volwassenen Fase 2



**FASE 05**  
 Nieuwbouw Polykliniek, ...

	FASE 01	FASE 02	FASE 03	FASE 04	FASE 05
<b>BOUW</b>	Nieuwbouw Daghospitaal Volwassenen Restauratie en uitbreiding Abdissenhuis Nieuwbouw Medisch Technisch Centrum	Nieuwbouw Ouderenzorg Restauratie en uitbreiding Abdissenhuis	Nieuwbouw Volwassenen fase 1	Nieuwbouw Volwassenen fase 2	Nieuwbouw Polikliniek, .....
<b>VERHUIS / FUNCTIES / PATIENTEN</b> van → naar	26 (dienst vrije tijd) tijdelijk → 9 (+1) 27 (RvB) tijdelijk → 1 (adm.) of tijdelijk naar 9 29 (15 T0 + 10 A0) → nieuw Daghospitaal 35 (oud MTC) → nieuw Med. Techn. Centrum 30 (A6: 10 A + 2an) tijdelijk → 28	2 (SP: 20 SP) → nieuwbouw Ouderenzorg 2 (T3: 21T+3 tn) → nieuwbouw Ouderenzorg 34 (A4: 20A + 5ad + 5an) → nieuwbouw Ouderenzorg 6 (kapel, kapsalon, kine,...) → nieuwbouw Ouderenzorg 7 + 8 (Tg: A+ : 10 ad) → nieuwbouw Ouderenzorg 9 (dienst vrije tijd) → Abdissenhuis 1 of 9 (Raad van Bestuur) → Abdissenhuis	2 (T2: 22T) → nieuwbouw Volwassenen fase 1 2 (T4: 15 T + 8 tn) → nieuwbouw Volwassenen fase 1 28 (A6: 10 A + 2 an) → nieuwbouw Volwassenen fase 1	34 (A1: 10A) + (A2: 20A) + (A3: 23A+2an) + (A7: 22A + 3an) → nieuwbouw Volwassenen fase 2	
<b>AFBRAAK</b>	26 (dienst vrije tijd) 27 (raad van bestuur) 29 (15 T0 + 10 A0) 30 (12 A6) 35 (Medisch Technisch Centrum)	6 (kapel, kine, kapealon,...) 7 + 8 (Tg - A+ : 10 ad) 9 + 10 (PVT uitdovend + tijdelijk RvB + Dienst Vrije Tijd)	2 (22 T2 + 23 T4) 28 (A6: 10 A + 2 an)	34 (A1: 10A) + (A2: 20A) + (A3: 23A+2an) + (A7: 22A + 3an)	





*Duurzaam bouwen is na jaren van bewustwording veel meer dan louter het ecologisch en/of energiezuinig bouwen. Duurzaamheid krijgt natuurlijk zijn fysiek botkennis door energiezuinige gebouwen, opgetrokken uit gerecycleerde of milieu-ontlastende materialen. Het aspect duurzaamheid verplaatst zich meer en meer in de manier van denken over hoe architectuur het leven kan regisseren op een positieve manier. Als ontwerpteam trachten wij dan ook, naast het zoeken van oplossingen voor een duurzaam gebouw, op zoek te gaan naar een ‘duurzame architectuur’, waarin gevoel en beleving van groot belang zijn.*

### DUURZAAM MATERIAALGEBRUIK

“Duurzaam” betekent “lange tijd stand houden en geschikt blijven voor het beoogde doel” en duidt vooreerst op een doordacht materiaalgebruik. Grondstoffen zijn evenwel niet onuitputtelijk: hun ontginning, verwerking en transport vaak ecologisch kwetsbaar en energieverblindend, zodat ze slechter scoren op de duurzaamheidsschaal. Voor hun toepasbaarheid gebruiken wij de bouwstoffenbibliotheek van het ViBe (Vlaanderen) en NIBE (Nederland) waarin voor elk materiaal, naast de initiële duurzaamheidsscore en gebruiksklasse, ook alle andere duurzaamheidscriteria in rekening worden gebracht.

“Duurzaam” betekent ook “het zo lang mogelijk in stand houden van onze energetische rijkdommen” en het gebruik van hernieuwbare energie. Gebouwen moeten dus “slim” ontworpen worden, zodat de kwaliteiten van materiaal en vorm maximaal benut worden om tijdens de levenscyclus van het gebouw energie te besparen. Hierbij zal de nodige aandacht worden besteed aan een degelijke binnenschil als energiebuffer en een sterk geïsoleerde buitenschil met oordeelkundig aangebrachte glasvlakken en aandacht voor de luchtdichtheid. Oververhitting zal maximaal worden vermeden enerzijds door een gunstige oriëntatie, anderzijds door statisch zonweringen (loofbomen met een dicht bladerdek in de zomer en diep binnendringend gefilterd licht in de winter, luifels, vaste luifels,...). Waar statische zonwering niet toepasbaar is, gaan wij over op flexibele systemen zoals screens.

Innovatieve alternatieven, zoals bijvoorbeeld warmteopslag in holle vloeren, betonmassieven en funderingen, gebruik makend van geothermie en hernieuwbare bronnen, zullen kritisch worden geanalyseerd en overwogen.

### VORMGEVING EN DUURZAME ARCHITECTUUR

Duurzame materialen moeten zuinig worden ingezet. Compactheid, zowel naar vorm als volume, is hierbij zeer belangrijk: een compact, in meerdere bouwlagen gestapeld gebouw, verhoogt de algemene duurzaamheid. Anderzijds zal een op de millimeter nastreven van de “ideale” ruimtelijke setting, afgestemd op een te sterk geïdealiseerd eisenprogramma zonder aandacht voor enig alternatief of overdimensionering, bij veranderende behoeften als “ideaalconcept” moeilijker aan nieuwere verwachtingen kunnen voldoen en daardoor sneller functioneel “afgeschreven” raken, waarbij de zo erg nagestreefde duurzaamheid zonder nut wordt. Het is dan ook onze taak om de Bouwheer te wijzen op alternatieven waardoor het project beter inspeelt op toekomstige tendensen.

Anders dan een algemeen ziekenhuis, waar het functionele en medische primeert, is het voor woonprojecten belangrijk, dat de gebruiker zich kan terugtrekken in zijn eigen cocon, (privacy, kleinschaligheid), maar moet architectuur en omgeving tevens voldoende “prikkel” teweeg brengen, om hem uit zijn isolement te trekken. Attractieve en ruimtelijke dag- en groepslokalen met open planopbouw, die inspelen op natuurbeleving, dragen hiertoe bij.

### DUURZAME NATUURGEBONDEN OMGEVING

Het MC Sint-Jozef wordt door velen terecht geprezen om een verzorgde tuinaanleg, die trots aansluit met de traditie van Munsterbilzen als tuinbouwgemeente. Bovendien is er een prachtige park met waardevolle bomen en aanplantingen. De relatie van de meeste gebouwen tot het park en de aangelegde siertuinen is eerder beperkt en de “natuurprikkel” vanuit de dagvertrekken en bewonerskamers zwak of onbestaande. Omwille van de strengere milieuwetgeving wordt daarbij de instandhouding van deze verzorgingsintensieve siertuinen op een ecologisch “duurzame” wijze problematisch.

In het MP willen wij dan ook de klemtoon leggen op het versterken van het centrale park als groene ruggengraat doorheen het MP met een maximale uitbreiding ter plaatse van de afgebroken gebouwen. Nieuwe gebouwen worden geschikt aan de parkrand en verbonden via logistieke assen. De U-vormige opvatting van de clusters zorgt voor een diepe indringbaarheid van de groene lussen, zodat de natuurbeleving optimaal wordt. Door het park publiek open te stellen wordt de maatschappelijke relatie met het buurtleven verbeterd.

Bovendien is groenaanleg in parkvorm, beperkt in onderhoudskost en aldus het duurzaamst.

In onze visie op duurzaam groenbeleid willen vertrekken van volgende principes:

- Nieuwbouw concentreren ter plaatse van afgebroken gebouwen en afbraakzones omvormen tot parkgebied, bijkomend, geen waardevolle groenzones aansnijden
  - Entiteiten worden, rekening houdend met de natuurlijke terreinhelling, gestapeld, wat de ruimte-inname en weginfrastructuur beperkt ten voordele van extra groen
  - Minimaliseren van verhardingen door optimaliseren en concentreren van verkeersstromen (logistieke diensten, brandweer, intern verkeer, ...).
- flexibiliteit en duurzaamheid

Gebouwen in oerdegelijke materialen, die decennia lang meegaan, energetisch uitstekend presteren en vandaag perfect beantwoorden aan hun doelstelling, maar geen flexibiliteit in zich dragen, kunnen in een veranderende maatschappij of bij een wijzigende visie in de benadering van psychiatrische patiënten -ondanks al hun kwaliteiten- toch in onbruik geraken, omdat zij structureel of functioneel niet ombouwbaar zijn en daarbij onvoldoende kunnen inspelen op de nieuwe behoeften. Als dusdanig zijn ze dan ook niet duurzaam . Op het globale vlak van fasering, evolutie en ontwikkeling van de campus moet daarom bij alle facetten van het ontwerp- en bouwproces flexibiliteit worden ingebouwd, zowel op micro- als macroschaal. Bovendien geldt hier ook de stelling “hoe flexibeler, hoe duurzamer”

In onze visie gebeurt deze implementatie o.m. door toepassing van volgende principes:

- In de randzones van de campus, grenzend aan het openbaar domein, wordt voldoende “lege” ruimte gelaten om de ontwikkeling van externe projecten (beschut of begeleid wonen, privaat initiatieven in de gehandicaptenzorg e.d.) mogelijk te maken.
- Gebouwen in de randzone (o.a. de poliklinische diensten) worden opgebouwd volgens een zeer open, modulair systeem, waarbij de basismodules zowel geschikt zijn voor woon- als bureelfuncties, of omgebouwd kunnen worden tot winkels en diensten -en deze “randgebouwen” in de toekomst alternatieve bestemmingen kunnen krijgen, die meer aansluiten bij het dorpsgebeuren.
- De herlocatie van het Medisch Technisch Centrum (MTC) en de evolutieve invulling en uitbouw op het uiteinde van de bezoekersparking aan de Waterstraat dienen gezien te worden in het kader van de ‘psychiatrische sector in transitie’, waarbij de ambulante aanpak, kortstondige behandelingen en ‘thuispsychiatrie’ de bovenhand krijgen t.o.v. het ‘beddenhuis’, dat meer en meer wordt afgebouwd. Het bestaande MTC is hiertoe immers zowel naar locatie op de campus als naar interne verbouwingmogelijkheden en uitbreidbaarheid ongeschikt.

- Verzorgingsgerichte afdelingen die een strikter bouwprogramma vereisen of nood hebben aan een meer beschermende omgeving, worden ingeplant in de kern van de campus; hier wordt de flexibiliteit vooral gezocht in de groepbaarheid van toezicht- en verzorging (samensmelting). De basismodule wordt afgestemd op de kleinste zorgeenheid met een goed overwogen positionering van “open” knooppunten, die (waar dit opportuun is) via externe gangen kunnen verbonden worden, zodat in gebruik vlot kan overgeschakeld schakelen tussen een kleinschalige en een grootschalige werking en men ook beter kan inspelen op de dagelijks weerkerende discontinuïteit in de bestaffing (dag-avond-weekend situatie).

- Het restaurant-cafetaria wordt ingeplant in de achterliggende zone tussen parochiekerk en Abdissenhuis met toegankelijkheid zowel vanaf de ‘publieke’ Peronstraat (via de als archeologisch park aan te leggen vroegere speelplaats) en de ‘interne dreef’ langsheen de nieuwe paviljoenen. Het herbestemmen van het Abdissenhuis naar representatieve functies sluit naar functionaliteit en organisatie perfect aan met de visie op het restaurant-cafetaria en maakt deze lokalen multifunctioneel inzetbaar. Het sterk architecturaal verzorgde karakter, dat dergelijke representatieve lokalen uitstralen herwaardeert de architecturale en historische waarde van het gebouw met de nodige flexibiliteit in gebruik.

- Bij het herlocaliseren van enerzijds de publieksgebonden functies aan de randzone en de verzorgingsgerichte functies rondom het parkgebied werd rekening gehouden met de locatie van de huidige A-dienst. In het kader van de evoluties in de sector kan de beslissing over de toekomst van dit gebouw (afbouw, renovatie, verbouwing, nieuwbouw) tot in een latere fase van het MP worden gewijzigd.

### DUURZAME EN FLEXIBELE TECHNOLOGIE

Naast architecturale duurzaamheid is de inzet van vernieuwende technieken, gebaseerd op alternatieve energieopwekking, een noodzakelijk gegeven. Hiertoe moeten we nu reeds resoluut inzetten op zeer lage temperatuurverwarming, bij voorkeur via vloerverwarming, aangevuld met statische verwarmingslichamen. De eerste stap, “omschakelen naar zeer lage temperatuurverwarming”, is hierbij primordiaal. In de context van het masterplan, waar er op de campus aan weerszijden van de Abdijstraat nog rendabele stookinstallaties voorhanden zijn, is het zinvol om in te zetten op een bivalent systeem, waarbij de huidige laagtemperatuurkelels gecombineerd worden met centraal opgestelde elektrisch of gasgestookte geothermische warmtepompen (recuperatie grondwarmte). De warmtepompen staan hierbij in voor 80% van de energievraag, waarbij de gasketels de overige 20% dekken (piekmomenten). Een open bron (KWO) kan binnen de parkbegrenzing worden aangelegd zonder de beschikbare grondoppervlakte voor nieuwbouw te hypothekeren. Een goed gedimensioneerde KWO bron geeft de mogelijkheid om voordelig in passieve koeling te voorzien, die wordt ingezet voor voeding van o.a. vloerkoeling, klimaatplafonds, of om de warme ventilatielucht in de zomer voor te koelen naar ± 20°. De verdere energieverdeling vanaf de KWO installatie gebeurt met twee ondergrondse hoofdlussen (weerszijden van de Abdijstraat) die alle gebouwenclusters aandoen en waarop lokaal energie kan afgetapt/bijgestopt worden via flexibel op te stellen warmtewisselaars, al dan niet gecompenseerd met lokale opvoerstations (geothermische warmtepomp / condensatieketel).

Op vlak van ventilatie opteren wij voor per cluster gedecentraliseerde luchtgroepen met warmteterugwinning via warmtewielen. De bijverwarming wordt eveneens uit de hoofdlussen betrokken en de koeling gebeurt via geothermische waterpompen.

Ook met het drinkwater wordt duurzaam omgesprongen door maximale regenwater-recuperatie voor toiletspoeling, onderhoudskranen en -eventueel- wasmachines.











*Creëren van architectuur aan de rand van een waardevol natuurlandschap dat tracht bij te dragen aan het helingsproces d.m.v. aangename, duidelijk gestructureerde kwaliteitsvolle verblijfsomgeving.*

- Centraal gemeenschappelijk gedeelte met overdekte buitenruimte en inkom aan parkzijde
- Dubbelhoge ruime inkomhal
- Overzichtelijke en duidelijk afleesbare omgeving : 3 zorgeenheden en het daghospitaal aan weerszijden van het centraal gemeenschappelijk gedeelte met rechtstreekse toegang naar de zorgeenheden vanuit bezoekersruimte
- Per leefgroep zijn de functies rond de binnentuin gepositioneerd,
- Binnentuin met open relatie naar omgevende binnenruimtes
- Leefruimtes, tuinen en terrassen gericht naar het park voor maximale interactie tussen natuurlandschap en binnen omgeving

**THERAPIERUIMTES EN GEMEENSCHAPPELIJKE DIENSTEN**

- gepositioneerd rondom centrale patio, uitgebouwd over 2 bouwlagen
- therapieruimtes bereikbaar vanuit de verschillende zorgeenheden al dan niet via lift/traphal
- Toegang vanuit de publieke bezoekersruimte naar het kapsalon, kiné, ...
- stille ruimte aan de patio met aparte toegang voor mortuarium en ambulance.
- De vergaderzaal als een uitbreiding van de stille ruimte voor specifieke diensten

**UITGANGSPUNTEN LEEFGROEPEN**

gewaarwording van 'open en aangename omgeving' door :

- Inbreng van overvloedig licht door grote beglaasde geveldelen
- open relatie tussen leefomgeving en het landschap
- transparante scheidingswanden rondom gesloten leefruimtes

rustgevende omgeving door :

- gestructureerde en afleesbare binnenruimtes

Sociale interactie door :

- betrokkenheid van grote open ruimte in daggedeeltes met zitgelegenheden en mogelijkheid tot ontmoeten, rusten, lezen,...

Aangenaam leefklimaat door :

- Technologieën zijn aanwezig maar in achtergrond
- Aanwezigheid van zonlicht met passieve zonwering door overdekte buitenruimtes

**ZORGEENHEID T : RESIDENTIEEL 23 SEMI-OPEN**

- Gesitueerd op het gelijkvloers rechts van de inkom en bezoekersruimte
- 15 éénpersoonskamers en 4 tweepersoonskamers
  - elke kamer is aangepast aan de noden van minder mobiele patiënten
  - tweepersoonskamers ingericht met mogelijke afscheiding voor privacy en 1 individuele sanitaire cel bij elk bed
  - centrale badkamer met hoog-laagbad, gesitueerd in de slaapkamergang bij de kamers
  - centraal gelegen sanitair vlakbij de leefruimtes
  - aparte zitgelegenheid in de slaapkamergang

- centraal gelegen verpleegwacht-teamlokaal
  - bij de leefruimtes gepositioneerd met zicht op inkom, refter, leefruimtes
  - bij de verpleegwacht het verzorgingslokaal met medicatieruimte bereikbaar vanuit de circulatiegang en het teamlokaal. De verpleegwacht wordt van de leefruimte afgescheiden d.m.v. een onbreekbare glazen wand
- daggedeelte met 2 afzonderlijke leefruimtes met overdekte buitenruimtes, zicht op het park
  - centraal gelegen open eetruimte met gesloten dienstkeuken
  - aparte open zitgelegenheid voor bezoekers en patiënten
  - afgezonderde comfortroom in de buurt van het verpleeglokaal
- burelen
  - 4 aparte bureelruimtes bij de leefruimte gelegen
  - bereikbaar via de circulatiegang vanaf de inkom

**ZORGEENHEID A : RESIDENTIEEL 20 OPEN + 5 GESLOTEN – 5 DAGHOSPITAAL**

- Gesitueerd op de verdieping rechts van de inkom
- Open afdeling met 10 éénpersoonskamers en 5 tweepersoonskamers
  - elke kamer is aangepast aan de noden van minder mobiele patiënten
    - tweepersoonskamers ingericht met mogelijke afscheiding voor privacy en 1 individuele sanitaire cel bij elk bed
    - centrale badkamer met hoog-laagbad
    - centraal gelegen sanitair met afzonderlijk sanitair minder validen
    - aparte zitgelegenheid in de slaapkamergang
- centraal gelegen inkom met verpleegwacht-teamlokaal
  - met ruime open balie voor open en gesloten (PICO) leefgroep
  - rechtstreekse toegangen naar de 2 leefgroepen en het daghospitaal
  - centraal gepositioneerd met zicht op keuken, refter en leefruimtes
  - achter de balie de briefingruimte, het verzorgingslokaal met medicatieruimte bereikbaar vanuit de circulatiegang en de briefingruimte.
- daggedeelte met:
  - 2 afzonderlijke leefruimtes met overdekte buitenruimtes met zicht op het park
  - centraal gelegen open eetruimte met open keuken
  - aparte open zitgelegenheid voor bezoekers en patiënten
  - polyvalent te gebruiken gespreksruimte bereikbaar via de circulatiegang en inkom
- burelen
  - 4 aparte bureelruimtes bij de leefruimte gelegen
  - bereikbaar via de circulatiegang vanaf de centrale balie en inkom
- Gesloten afdeling met 5 éénpersoonskamers
  - elke kamer is aangepast aan de noden van minder mobiele patiënten
  - speciale aandacht voor veiligheid (camerabewaking)
  - 1 comfortroom, gelegen bij de zitruimte en in de nabijheid van de balie.
- centraal gelegen inkom met verpleegwacht-teamlokaal
  - met ruime open balie voor open en gesloten (PICO) leefgroep
- daggedeelte met
  - ruime zithoek met terras

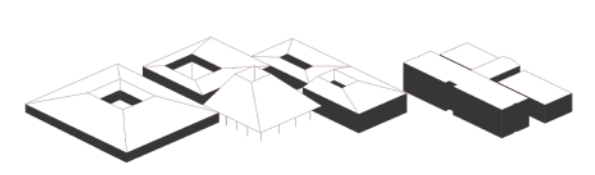
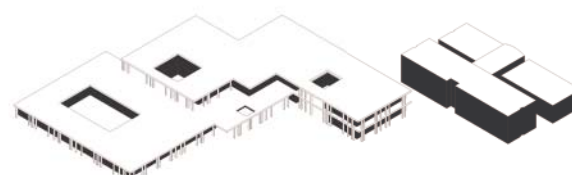
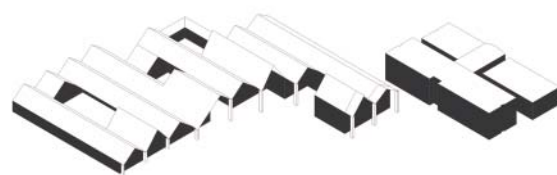
- Daghospitaal voor 5 personen
  - Bereikbaar vanuit de centrale inkomhal van de leefgroep
  - Een ruime polyvalente ruimte die gebruikt kan worden als ontvangstruimte, eet- en ontspanningsruimte
  - Ruim overdekt terras met zicht op het landschap

**LEEFGROEP SP : RESIDENTIEEL 20 GESLOTEN**

- Gesitueerd op het gelijkvloers links van de inkom
- Toegang met een sas en geautomatiseerde deuren
- Gesloten afdeling met 14 éénpersoonskamers en 3 tweepersoonskamers
  - elke kamer is aangepast aan de noden van minder mobiele patiënten
  - tweepersoonskamers ingericht met mogelijke afscheiding voor privacy en 1 individuele sanitaire cel bij elk bed
    - elke kamer is uitgerust met camerabewaking en afsluitbaar sanitair
    - 2 centrale badkamers waarvan 1 met hoog-laagbad, gesitueerd in de slaapkamergang bij de kamers
    - aparte zitgelegenheid in de slaapkamergang
    - 2 éénpersoonskamers uitgerust als geluidsarme kamers
    - 1 éénpersoonskamer voorzien als dubbele kamer voor verblijf van familieleden
    - 2 afzonderingskamers en time-outruimte met toegangssas in de nabijheid en zichtbaar vanaf het verpleeglokaal
- centraal gelegen inkom met verpleegwacht-teamlokaal
  - met afgescheiden afsluitbare balie, centraal gepositioneerd met zicht op keuken, refter en leefruimtes
  - achter de balie de briefingruimte, het verzorgingslokaal met medicatieruimte bereikbaar vanuit de circulatiegang en de briefingruimte.
- daggedeelte met
  - 2 afzonderlijke leefruimtes met overdekte buitenruimtes met zicht op het park
  - centraal gelegen open eetruimte met open keuken
  - aparte open zitgelegenheid voor bezoekers
  - centraal gelegen sanitair met afzonderlijk sanitair minder validen
  - 1 comfortroom, gelegen naast de leefruimtes en in de nabijheid van de balie
  - omsloten binnentuin met verschillende toegangen vanuit de passages en de leefruimte.
  - Bij de leefruimtes een ruim afgezonderd overdekt terras met zicht op het landschap
  - 4 aparte bureelruimtes
  - bereikbaar via de circulatiegang vanaf de centrale balie en inkom

**DAGHOSPITAAL VOOR 10 PERSONEN**

- Bereikbaar vanuit de centrale inkomhal van de leefgroep SP
- Toezicht vanuit de leefgroep SP
- Een ruime polyvalente ruimte die gebruikt kan worden als ontvangstruimte, eet- en ontspanningsruimte
- Ruim overdekt terras met zicht op het landschap





- 1.1 éénpersoonskamer
- 1.2 tweepersoonskamer
- 1.3 comfortroom
- 1.4 geluidsarme éénpersoonskamer
- 1.5 afzonderingskamer
- 1.6 time-out ruimte
- 1.7 éénpersoonskamer met gastenverblijf

- 2. leefruimte
- 3. eetruimte
- 4. dienstkeuken
- 5. daghospitaal
- 6. badkamer
- 7. verpleegwacht - teamlokaal
- 8. verzorging - medicatie
- 9. bureel - gespreksruimte
- 10. polyvalente ruimte - bezoekersruimte
- 11. sanitair
- 12. sanitair personeel
- 13. vuil linnen
- 14. bergruimte
- 15. onderhoud

- 16. hoofdinkom ouderenzorg
- 17. centrale foyer
- 18. centrale receptiebalie
- 19. centrale gespreksruimte
- 20. centrale vergaderruimte 20 personen
- 21. stille ruimte
- 22. kiné
- 23. PMT (psychomotoriek)
- 24. kapsalon
- 25. mortuarium
- 26. kleedruimte personeel
- 27. karrenstation
- 28. centrale bergruimte
- 29. afval
- 30. centrale vergaderruimte 15 personen
- 31. polyvalente bureelruimtes
- 32. polyvalente therapieruimtes
- 33. ergotherapie
- 34. huishoudelijke therapie
- 35. technische ruimte



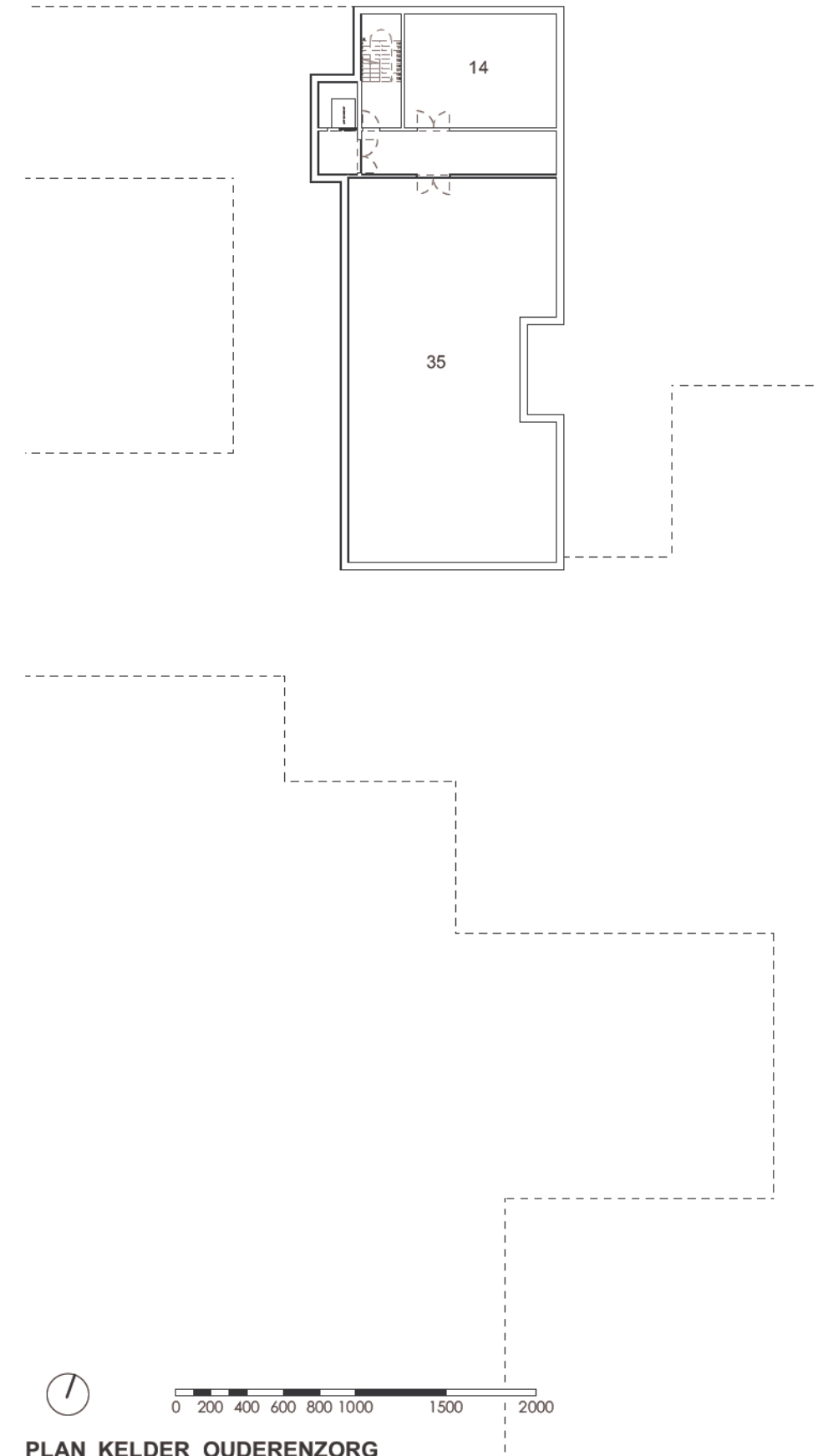
0 200 400 600 800 1000 1500 2000



- 1.1 éénpersoonskamer
- 1.2 tweepersoonskamer
- 1.3 comfortroom
- 1.4 geluidsarme éénpersoonskamer
- 1.5 afzonderingskamer
- 1.6 time-out ruimte
- 1.7 éénpersoonskamer met gastenverblijf

- 2. leefruimte
- 3. eetruimte
- 4. dienstkeuken
- 5. daghospitaal
- 6. badkamer
- 7. verpleegwacht - teamlokaal
- 8. verzorging - medicatie
- 9. bureel - gespreksruimte
- 10. polyvalente ruimte - bezoekersruimte
- 11. sanitair
- 12. sanitair personeel
- 13. vuil linnen
- 14. bergruimte
- 15. onderhoud

- 16. hoofdinkom ouderenzorg
- 17. centrale foyer
- 18. centrale receptiebalie
- 19. centrale gespreksruimte
- 20. centrale vergaderruimte 20 personen
- 21. stille ruimte
- 22. kiné
- 23. PMT (psychomotoriek)
- 24. kapsalon
- 25. mortuarium
- 26. kleedruimte personeel
- 27. karensstation
- 28. centrale bergruimte
- 29. afval
- 30. centrale vergaderruimte 15 personen
- 31. polyvalente bureelruimtes
- 32. polyvalente therapieruimtes
- 33. ergotherapie
- 34. huishoudelijke therapie
- 35. technische ruimte

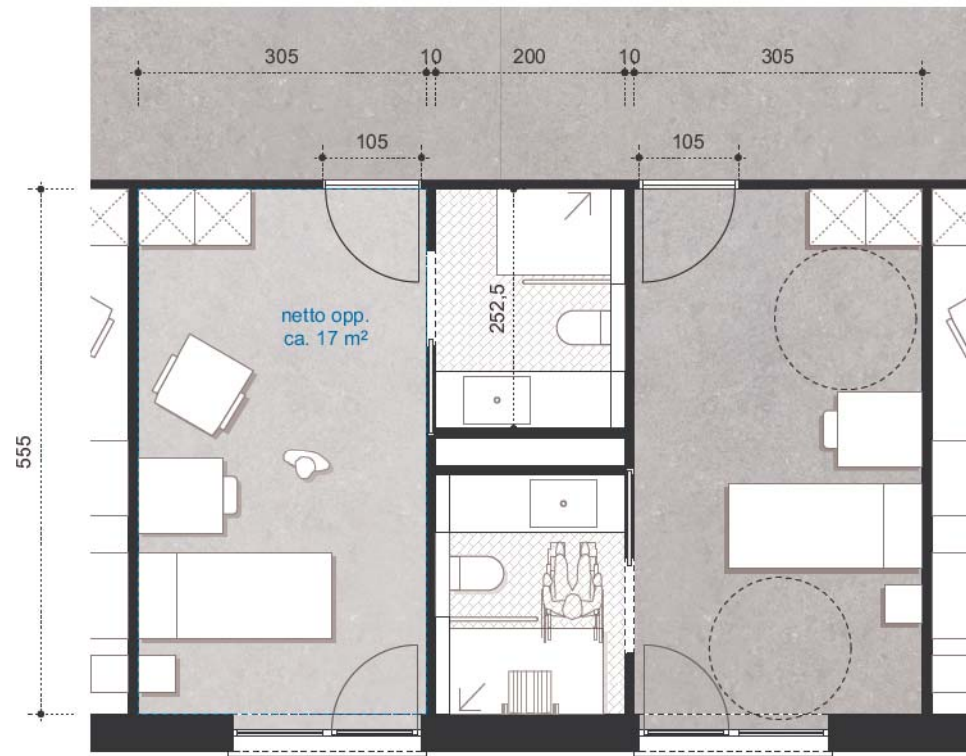


**PLAN\_VERDIEPING\_OUDERENZORG**

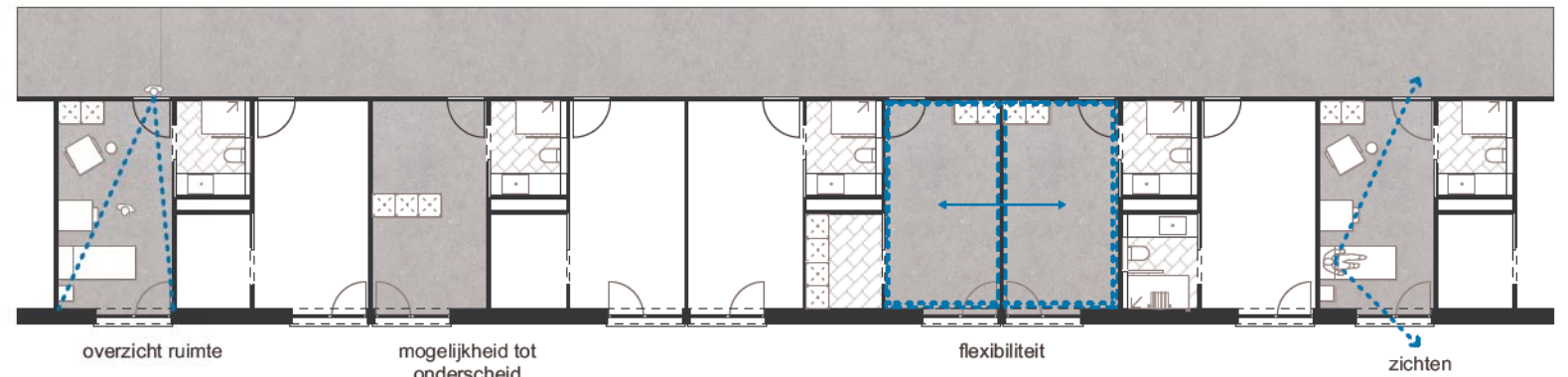


**PLAN\_KELDER\_OUDERENZORG**

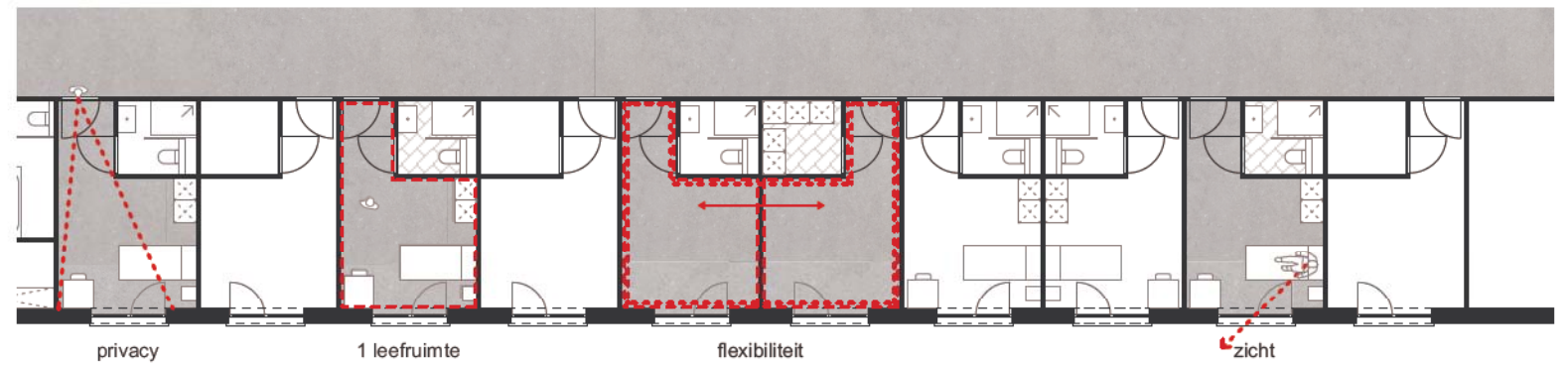




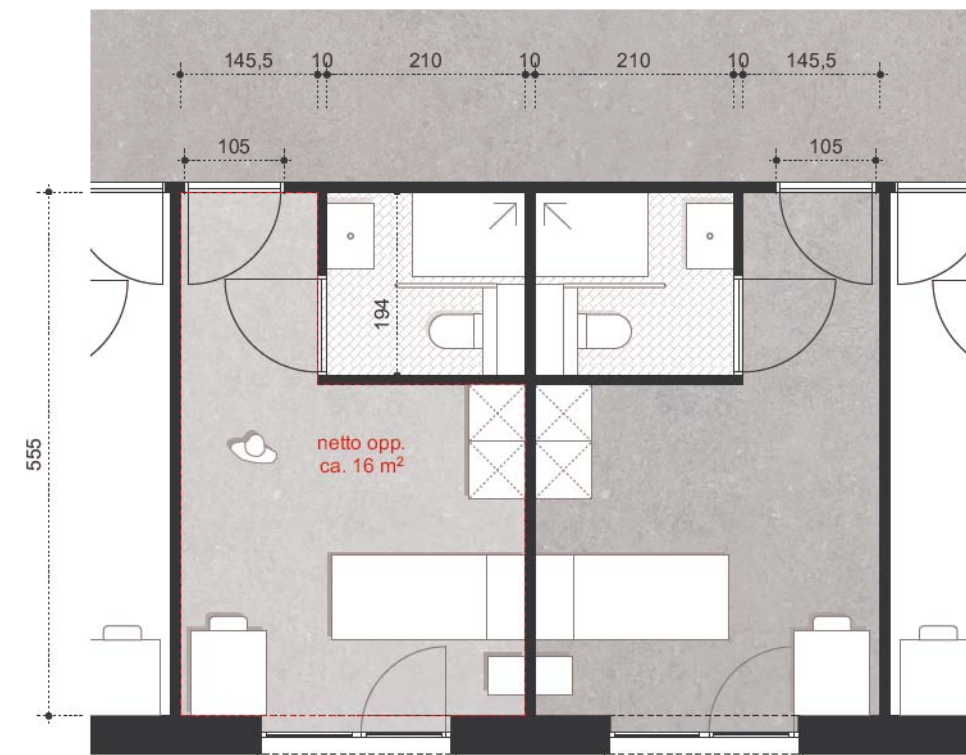
KAMER TYPE 1 GRONDPLAN



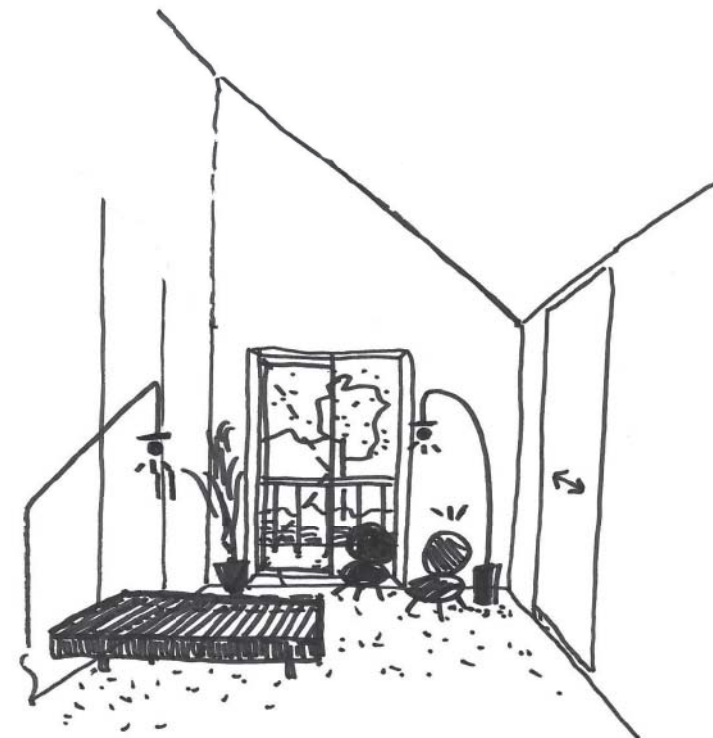
KAMER TYPE 1 UITGANGSPUNTEN



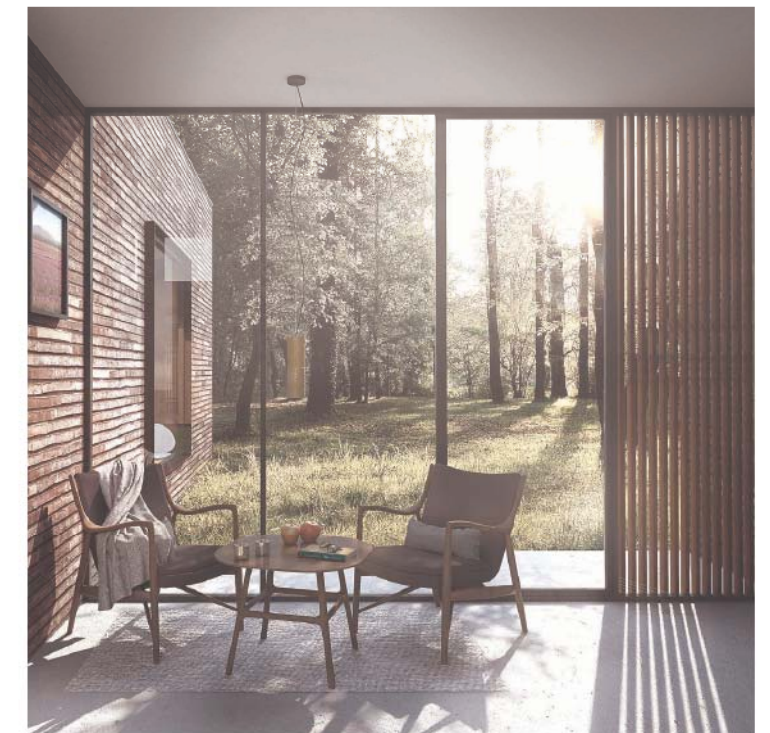
KAMER TYPE 2 UITGANGSPUNTEN



KAMER TYPE 2 GRONDPLAN



ONTWERPSCHETS KAMER

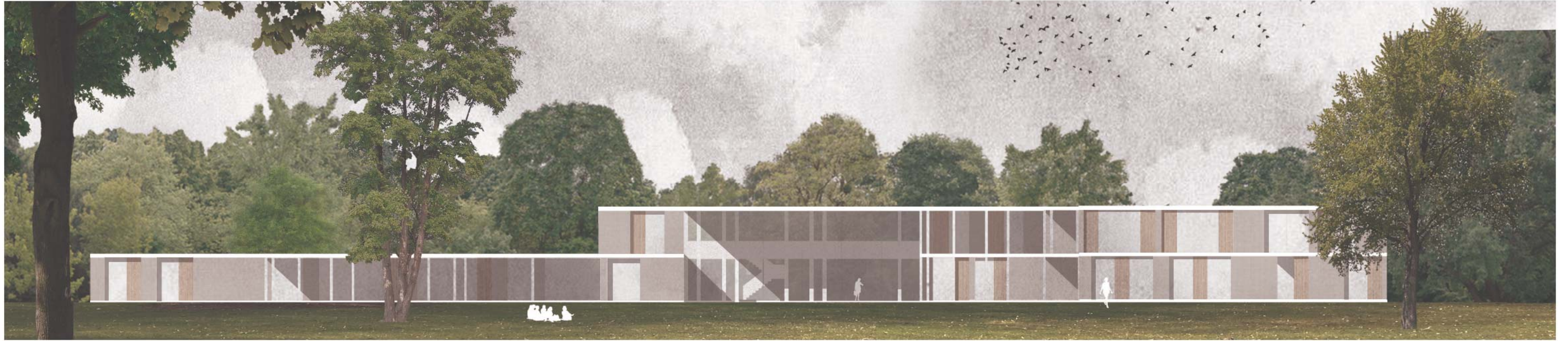


REFERENTIEBEELD KAMER





ONTWERPEND ONDERZOEK MATERIALEN



VOORGEVEL OUDERENZORG



0 200 400 600 800 1000 1500 2000

DOORSNEDE\_OUDERENZORG









Binnen onze visie in het masterplan wordt de nieuwbouw voor het Daghospitaal voor Volwassenen gelokaliseerd op de huidige bezoekersparking langs de Waterstraat. Het gebouw wordt evenwijdig met het gebouw van de bestaande A-dienst ingeplant, zij het op voldoende tussenafstand.

Door het gebouw op deze locatie in te planten, bevindt het zich aan de rand van het ziekenhuis, waarbij één zijde uitkijkt over de semi-publieke zone, de parking, en de andere zijde over de nieuw aan te leggen sport- en ontspanningsvelden (na afbraak van het bestaande gebouw voor de A-diensten). Een vlotte toegankelijkheid tot het gebouw is hierdoor gegarandeerd zonder de ganse ziekenhuissite te moeten doorkruisen. Dagpatiënten zullen zich also minder sterk associëren met het psychiatrische gebeuren van het ziekenhuis en zich minder 'ziek' voelen. Zij zitten immers in een transitie-fase tussen de 'normale' en de 'ziekenhuis'-wereld. Zuiver praktisch bekeken heeft deze locatie het voordeel dat patiënten tot voor de deur kunnen gebracht of opgehaald worden.

De nieuwbouw wordt voorzien met twee bouwlagen waarin beide doelgroepen worden ondergebracht. Het concept is dusdanig opgevat dat elke doelgroep autonoom kan functioneren, zonder hierbij de andere te hinderen, elk met hun eigen inkom, leefruimten, rustruimten,...

Aansluitend op de inkom bevindt zich de ontvangstbalie, die (toe)zicht heeft op de leefruimten. Een afsluitbaar verzorgingslokaal grenst aan de balie.

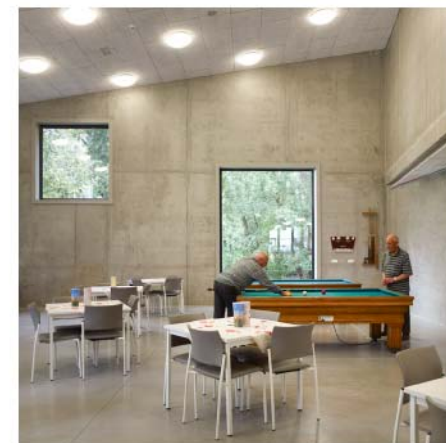
De verblijfsruimten zijn voor beide doelgroepen op de begane grond voorzien aan de zijde van de A-diensten met grote raampartijen die zicht en toegang bieden tot een eigen terras en

tuin met een kleine kruidentuin. De onthaal-zitruimten zijn voldoende ruim voorzien om een extra capaciteit van 5 personen per groep op te vangen. In deze ruimten is telkens een open keuken met kookeiland voorhanden waar kooktherapie kan gegeven worden. De eetruimte vormt één geheel met de zitruimte. Een interne trap, die zich in deze leefruimte bevindt, zorgt voor een rechtstreekse verbinding met de op de eerste verdieping gesitueerde rustruimte en prikkelarme ruimte.

Therapeutische ruimten en gespreksruimten zijn gemeenschappelijk voorzien. Deze bevinden zich allen op de verdieping aan de 'publieke' zijde en zijn bereikbaar via een centrale trap en lift. Hierdoor kan de nodige privacy gegarandeerd worden voor zowel de patiënt als zijn familie, aangezien de toegang afgescheiden is van de verblijfsruimten van de doelgroepen.

Zowel op het gelijkvloers als de verdieping is het nodige sanitair voorzien. De douches bevinden zich op de verdieping in de onmiddellijke nabijheid van de therapielokalen en zijn zowel vanuit elke doelgroep als vanuit de centrale gang bereikbaar.

Op termijn (na afbraak van de A-diensten) is het gebouw uitbreidbaar op de kopzijde (zijde administratie), zodat kan ingespeeld worden op mogelijk wijzigende visies inzake patiënten begeleiding. Intern wordt een constructie voorzien met dragende buitenwanden en een structuur van kolommen en balken, waardoor de ruimte naar wens flexibel kan worden ingericht en/of aangepast.

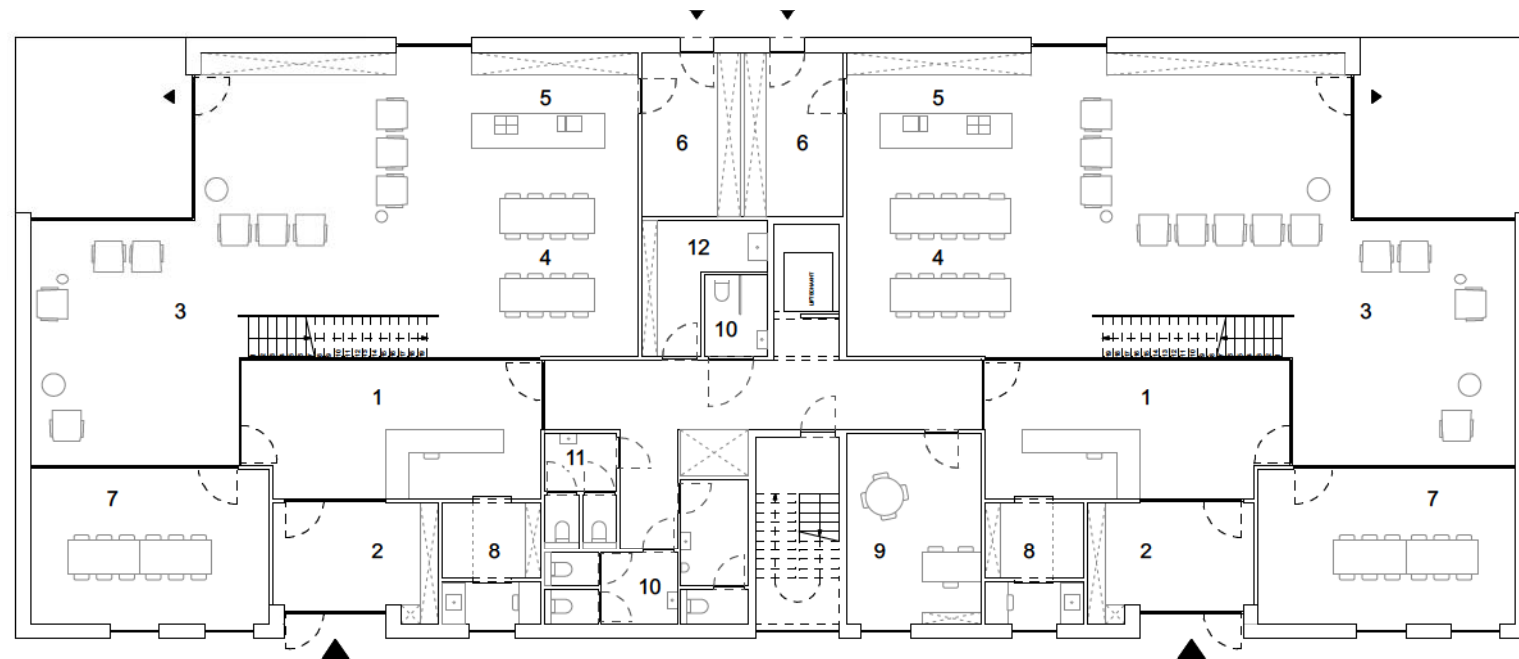




1. ontvangstbalie
2. vestiaire
3. onthaal / zitruimte
4. eetruimte
5. keuken
6. bergruimte
7. polyvalente ruimte / vergaderruimte
8. verzorging / medicatie
9. bureel H.V.P.
10. sanitair
11. sanitair personeel
12. onderhoudslokaal / bergruimte



PLAN\_BEGANE GROND\_DAGHOSPITAAL VOLWASSENEN



zorgenheid volwassenen A0:10 ad

zorgenheid volwassenen T0:15 td

13. rustruimte
14. prikkelarme ruimte
15. relaxruimte P.M.T.
16. inoefening huishoudelijke activiteiten
17. licht industriële therapie
18. creatieve therapie
19. bureel G.H.
20. gespreksruimte
21. sanitair
22. bergruimte
23. technische ruimte



PLAN\_VERDIEPING\_DAGHOSPITAAL VOLWASSENEN









## ABDISSENHUIS OO31.03 MUNSTERBILZEN

De palliatieve zorg die Sint-Jozef ondertussen al enkele jaren verleent aan het Abdissenhuis kan niet eindig aanslepen. Het gebouw is alsmear meer onderhevig aan verval wat vroeg of laat onvermijdelijk zal leiden tot het 'behoud van de ruïne'.

Ook indien er geen haalbaar programma wordt gevonden zal het toch de moeite waard zijn om het erfgoed te redden van de sloop en ligt haar povere bestaansreden in het stil getuigen van de zeer rijke maar vervlogen geschiedenis.

In de zoektocht naar een herbestemming zien wij voor het Abdissenhuis in het masterplan vandaag een belangrijk sleutelelement weggelegd, dit inspelend op het thema van de verdere vermaatschappelijking van de zorg en het aangezicht van de campus.

Door zijn ligging aan de rand van de campus, heeft het Abdissenhuis het potentieel in zich om een actief schamierpunt te worden tussen de twee werelden. Een ontmoetingsplek waar een uitwisseling in twee richtingen tot stand kan komen. In een zoektocht naar een passend programma voor de herbestemming werd een verzameling gemaakt van publiek toegankelijke functies/activiteiten die relatie houden met de campus maar ook met de gemeenschap.

Binnen dit ambitieuze idee, waarbij de uitbating van Abdissenhuis binnen het MCSJ zou kunnen blijven maar wat ook niet noodzakelijk is, zien we verschillende opportuniteiten die de campus dichterbij de mensen brengt en andersom. De programmatische invulling is niet definitief maar het uitgangspunt is een samenhangend/coherent verhaal met zowel de campus als het dorpsweefsel:

- Het gelijkvloerse niveau van het Abdissenhuis zien wij georganiseerd rondom de centraal gelegen representatieve kamers die toegankelijk zijn via de monumentale hoofdingang. Deze ruimte kan eenvoudig worden uitgebreid/gekoppeld met de aangrenzende ruimten. Deze ruimte krijgt als naam 'de grote zaal' en zien wij dan ook volledig terug gerestaureerd in zijn originele setting. Deze ruimten kunnen gebruikt worden voor zowel representatieve momenten als feesten, recepties, tentoonstellingen.

De grote zaal is een perfecte setting voor gemengd gebruik. Het instituut kan deze ruimte bijvoorbeeld gebruiken voor een jaarlijkse tentoonstelling, een feestzaal voor een huldiging of verjaardag, een bezoek van de Minister van Volksgezondheid... De gemeenschap zou deze ruimte voor gelijkaardige doeleinden kunnen huren en op deze manier ook toegang krijgen tot het waardevolle monument.

- De kamerstructuur van het Abdissenhuis leent zich perfect voor het inbrengen van kleinere vergader-ruimten die opengesteld en verhuurd kunnen worden aan plaatselijke verenigingen, VZW's, ...: hierbij wordt gedacht aan voorbeeld de Parochiewerking O.L.V. Ten Hemelopneming, KVLV Munsterbilzen, een schaakclub, ...

- Op de westelijke kop van het gebouw, in relatie met zowel het park als de parking, zien wij de mogelijkheid tot invulling van een commerciële activiteit. Deze lokalen zijn minder hoog gelegen tov van het maaiveld waardoor ze eenvoudiger toegankelijk kunnen gemaakt worden. Passend binnen de context van de campus zien wij bijvoorbeeld de mogelijkheid om hier een bloemenwinkel te huisvesten, verwijzend naar de vele bloemen- en plantenzaken die Munsterbilzen rijk is, kan een koffiehuisje of broodjes-bar ingericht worden, een OXFAM wereldwinkel, een tweedehandswinkel voor kleren, ... Invullingen die oog hebben voor zowel het unieke historische kader van de context, als de win-win situatie die kan ontstaan.

- Op de 1e verdieping van het Abdissenhuis huisvesten we de kantoren van de Raad Van Bestuur. Door de geplande afbraak van de gebouwen 26 en 27b is hiervoor een nieuwe representatieve nodig. Dit programma zou in het geval van blijvend eigen beheer perfect passen binnen de representatieve

uitstraling van deze ruimten. De inrichting van een grote vergaderzaal in het halfrond kan in die zin ook weer polyvalent opgevat worden waardoor ook andere vergaderingen of bijeenkomsten hier kunnen plaatsvinden.

In de dakverdieping van het Abdissenhuis zien wij de mogelijkheid tot inrichting van een verblijfsaccommodatie voor het medisch personeel, stagiairs, dokters, ... In dat opzicht voorzien wij een verhuis van het huidige nachtprogramma uit het administratieve hoofdgebouw. Dit nachtprogramma kan met beperkte aanpassingen perfect omgevormd worden tot een 'nachthospitaal' (20 kamers) op de campus. De toevoeging van een nieuwe lift aan de buitenzijde van het gebouw maakt dit programma volledig onafhankelijk. Het residentieel zorgprogramma komt op deze manier ook aan de parkzijde te liggen wat strookt met algemene doelstelling van het masterplan.

Voor het personeel wordt hierdoor ook een aangename context gecreëerd waarin zij de nachten kunnen doorbrengen. Een situatie waarbij ze het gevoel hebben de werksteer toch even te kunnen loslaten en te genieten van het mooie en unieke historische kader.

De haalbaarheid dient verder onderzocht te worden. Het nachtprogramma zou zelfs kunnen georganiseerd worden voor gemengd gebruik in de vorm van een B&B. De combinatie met een wellness programma in de kelder spreekt tot ieders verbeelding. In bepaalde periodes kunnen de kamers opengesteld worden voor fietstoeristen die weer dankbaar kunnen aansluiten op het nabijgelegen fietskruisnetwerk (knooppunt 104 & 504).

- Om het contact met de campus levendig te maken voorziet het masterplan een uitbreiding van het Abdissenhuis met een verbruiksruimte/cafetaria genaamd 'het Stijfje'. Op termijn kan zelfs nagedacht worden over de mogelijkheid tot inrichting van een sociaal restaurant (eventueel gelinkt aan de reeds aanwezige keukenvoorzieningen) voor patiënten, bezoekers, mensen uit het dorp, verenigingen, ... In de context van maatschappelijke verwevenheid zien wij de verbruiksruimte in combinatie met het programma voor de diensten vrije tijd en ontspanning (gebouw 26). Hoe kunnen we aan de functies 'revalide, vrije tijd en ontspanning' een zinvollere betekenis geven als deze in dergelijk passend kader kunnen plaats vinden? Net zoals de reeds aanwezige infrastructuur van het zwembad zien wij ook in deze oplossing dezelfde opportuniteiten om in overleg met de gebruikers deze ten dienste te stellen voor de gemeenschap.

In een eigentijds nieuwbouwwolume, dat de dialoog met het erfgoed aangaat, kunnen functies als een ontspanningsruimte, een lokaal om te knutselen, lokaal voor muziektherapie ingericht worden ivf de noden van de patiënten. 's Avonds of in de weekends kunnen deze lokalen verhuurd worden voor andere doelgroepen zoals een jeugdvereniging, een muziekleraar, een harmonie, bloemschikken, ...

### VISIE BEHEERSPLAN

De offerte omvat in basis de studie van het beheersplan in de afgebakende zone, met inbegrip van de beheersvisie op de gevels van de beschermde gebouwen, die niet tot de eigendom van het MC St-Jozef behoren, met name de Parochiekerk en het voormalige Stijfjeschooltje.

Wat betreft het Abdissenhuis voorziet de offerte tevens in de kostprijs voor het verder uitwerken van het bouwhistorisch en het materiaaltechnisch onderzoek. Bijkomend wordt ook de kostprijs gegeven voor de aanvullende studie van het beheersplan m.b.t. de de Parochiekerk en het Stijfjeschooltje, dit ingeval de betrokkenen hun instemming verlenen tot participatie en zij aldus ook deze extra kostprijs

ten laste nemen. Wat de aanpak en algemene inhoud betreft, volgen wij de door Onroerend Erfgoed uitgeschreven richtlijnen, waarbij men via de inventarisatie van de erfgoedelementen en de situering en beschrijving van de erfgoedwaarden komt tot een visie op het beheer, die uiteindelijk leidt tot een opsomming en fasering van de beheersmaatregelen.

Op basis van onze visie voor het masterplan zelf, dat optimaal tracht rekening te houden met de aanwezige erfgoedwaarden, kunnen nu reeds volgende krachtlijnen naar voor worden gebracht:

- de druk op de archeologisch waardevolle zone wordt maximaal verminderd door de locatie van volgende de nieuwbouwprojecten aan de N-zijde van de Abdijstraat: ouderenzorg, daghospitaal voor volwassenen, medisch centrum, polykliniek en faciliteiten t.b.v. ambulanten

- de inplanting is zodanig, dat voorlopig de bestaande A-dienst maximaal gespaard blijft en men pas in het laatste stadium moet beslissen over renovatie of herlocatie (van max. 80 bedden) aan de overzijde van de Abdijstraat, dit op een ogenblik dat de toekomstige parameters beter bekend zijn.

- aan de Z-zijde van de Abdijstraat worden totaal slechts twee bouwclusters ingeplant, die het natuurlijk terreinverloop volgen, waardoor er geen kelders zijn, en de bodemimpact beperkt blijft: o aan de parkgrens:

o De verpleegafdelingen voor volwassenen, bestaande uit een eerste fase van 57A bedden met een footprint van ± 1.900 m<sup>2</sup>, waarvan slechts 500 m<sup>2</sup> binnen de begrenzing van de archeologisch waardevolle zone valt - en mogelijk in laatste fase- een tweede gebouw voor maximaal 80 A bedden met een footprint van maximaal 2.360 m<sup>2</sup>, dit, indien er beslist wordt om de huidige A-dienst (gebouw 34) af te breken. De totale footprint van beide verpleegclusters blijft zelfs in het meest nadelige scenario beperkt tot max. 2.860 m<sup>2</sup> over een archeologisch waardevol afgebakende zone van ± 30.000 m<sup>2</sup>.

Alle eerder doorgevoerde archeologische studies en opgravingen wijzen hierbij uit, dat de kans op waardevol erfgoed in dit gebied het kleinst is. Bovendien valt de footprint van deze nieuwe inplanting grotendeels samen met deze van de af te breken gebouwen.

- aan de achterzijde Abdissenhuis

- Hier wordt de nieuwbouw gepland van het cafetaria, zowel ruimtelijk als functioneel gekoppeld aan het Abdissenhuis, waarin aanvullende diensten en kantoorruimten worden ondergebracht ten behoeve van de instelling en gemeenschap. De footprint bedraagt hier eveneens ± 500 m<sup>2</sup>. Aangezien we ons hier in een zone met hoge archeologische erfgoedwaarde bevinden en het gebouw bovendien aansluit op het Abdissenhuis, zal er geopteerd worden voor bouwtechnieken die de ondergrond zo weinig mogelijk verstoren (bijv. paddestoelvoeren) en bouwvormen, die zich maximaal integreren in de omgeving (bijv. glasvolumes) zodat het architecturale karakter van het historische gebouw op een subtiele wijze versterkt wordt. We willen dan ook voorstellen om het archeologisch onderzoek hier maximaal naar voor te schuiven in het MP (zo mogelijk gelijklopend met de studie van het beheersplan en de verdere bouwhistorische en materiaaltechnische onderzoeken van het Abdissenhuis) zodat wij in de ontwerp-fase van dit cafetaria zowel naar inplanting als vormgeving nog rekening kunnen houden met mogelijk aanwezige en zeer waardevolle erfgoedelementen uit de bodem en het zelfs mogelijk wordt om deze als blijvend zichtbare meerwaarde te kunnen implementeren in het ontwerp als sfeer- en vormbepalende invullingen, waardoor de cafetaria op zich een extra dimensie en uitstraling kan krijgen. Zo zou het bijvoorbeeld mogelijk zijn om waardevolle bodemvondsten en bouwrestanten blijvend zichtbaar te stellen door toepassing van beglaasde vloerzones.

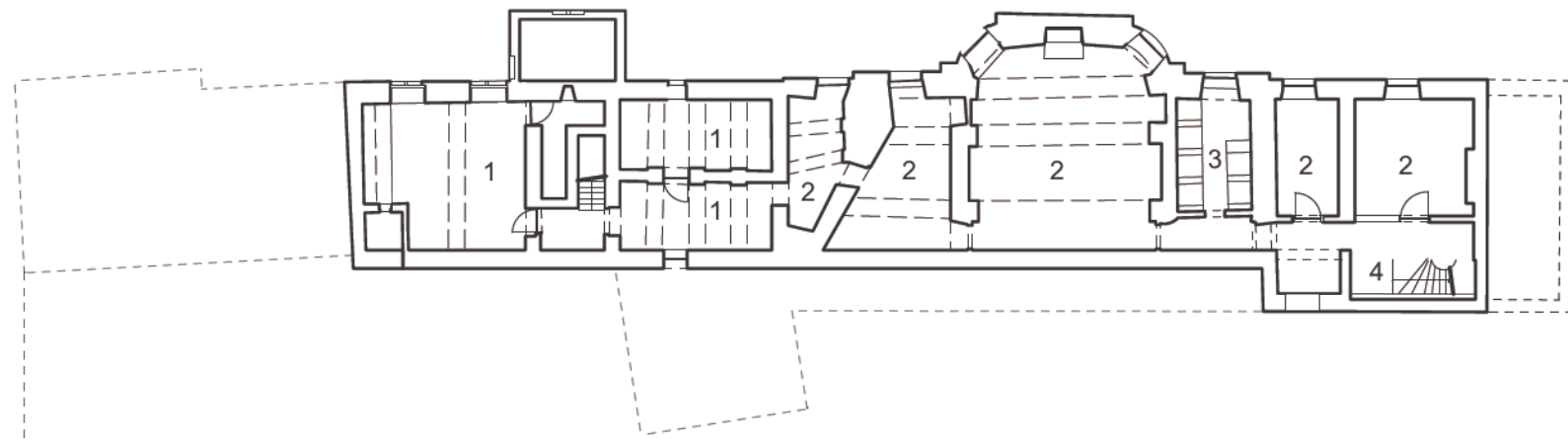


REFERENTIEBEELDEN ABDISSENHUIS



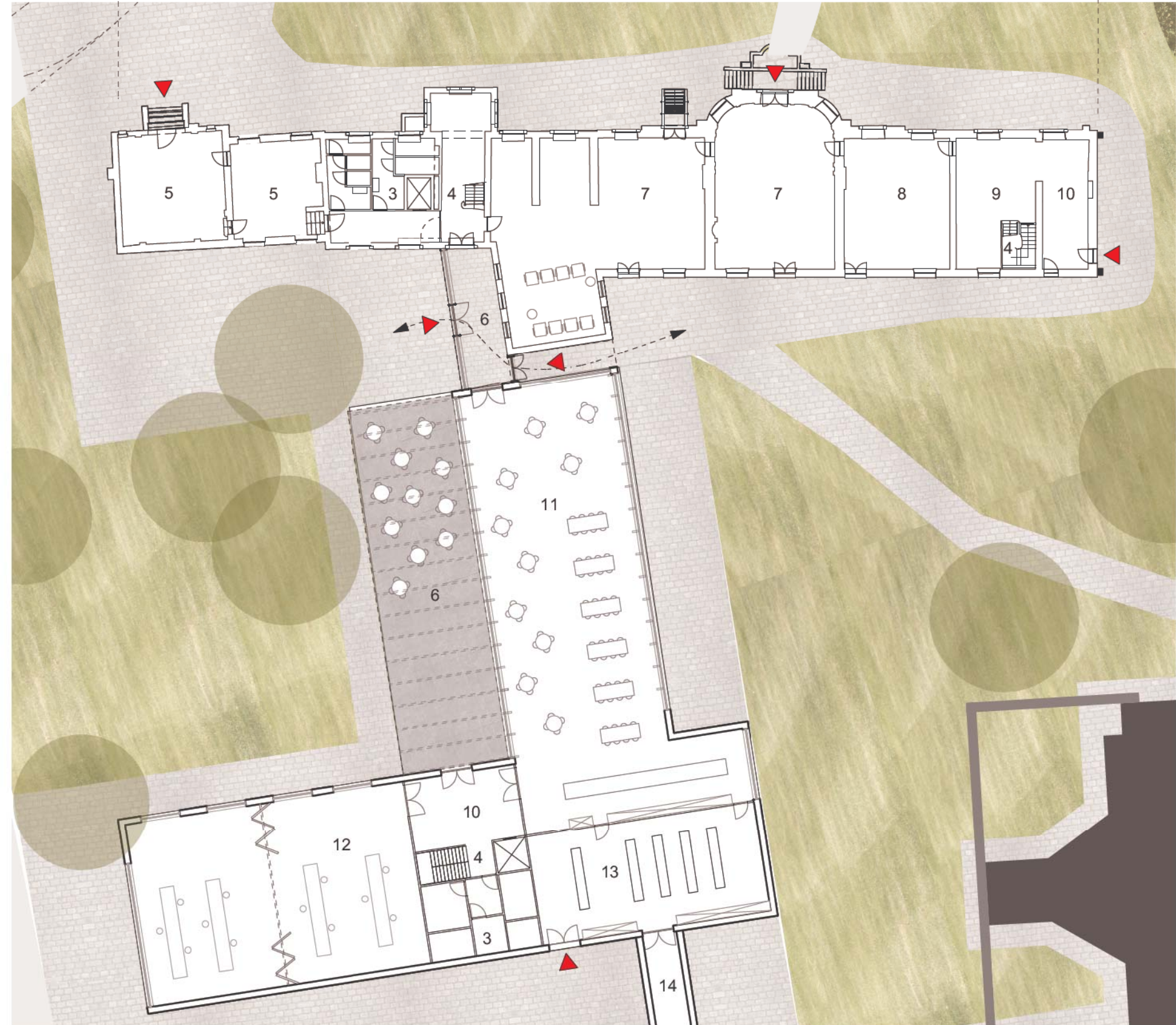
🕒 **NIVEAU -1 KELDER** Schaal 1:300

- 1. Technieken / kelder
- 2. Ondersteunende functies tbv de invulling Abdissenhuis (ontspanningsruimten, wellness, fitness / opslagruimten / fietsenberging ...)
- 3. Douches / sanitair
- 4. Trappenhuis



🕒 **NIVEAU +0 GELIJKVLOERS** Schaal 1:300

- 3. Sanitair
- 4. Lift / Trappenhuis
- 5. Commerciële ruimte - opp. 80m<sup>2</sup> (buurtwinkel / bloemist / Oxfam / 2e hands)
- 6. Inkom
- 7. Grote zaal
- 8. Vergaderzaal
- 9. Ontvangst / lobby gastenverblijf
- 10. Inkom afdeling recreatie
- 11. Orangerie / restaurant
- 12. Ontspanningsruimte
- 13. Keuken
- 14. Verbinding met industriële keuken





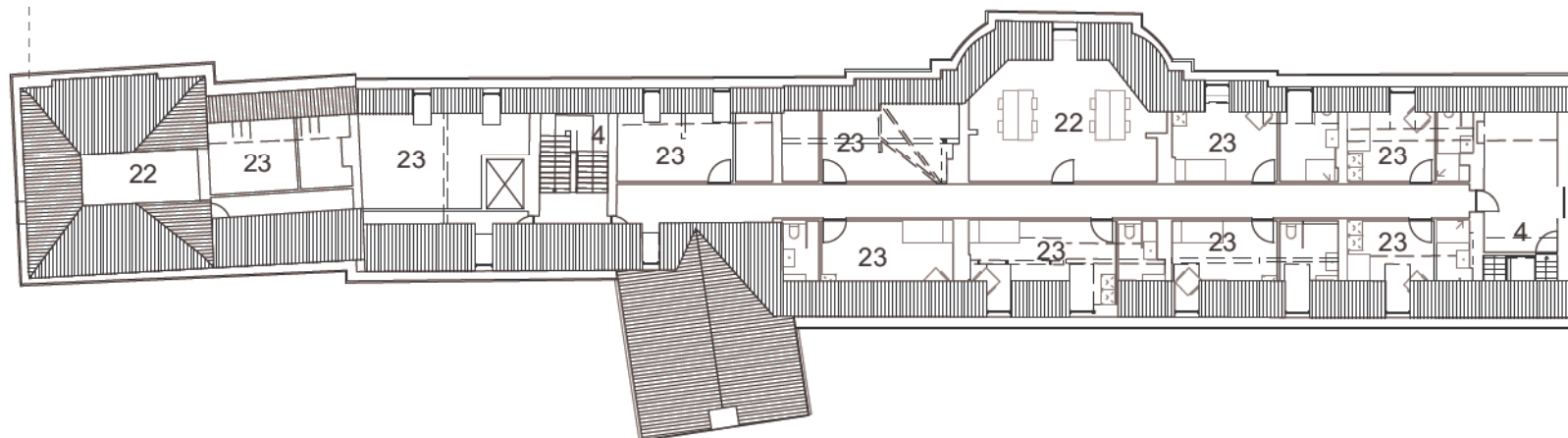
🕒 NIVEAU +1 VERDIEPING Schaal 1:300

- 3. Sanitair
- 4. Lift en trappenhuis
- 15. Seminarieruimte
- 16. Wachruimte
- 17. Raad van bestuur
- 18. Dagverblijfsruimtes gasten
- 19. Berging
- 20. Groendak
- 21. Sas



🕒 NIVEAU +2 ZOLDER Schaal 1:300

- 4. Lift en Trappenhuis
- 22. Gemeenschappelijke Ruimte
- 23. Verblijfkamers







SFEERBEELD ABDISSENHUIS BINNENPLEIN EXTERIEUR