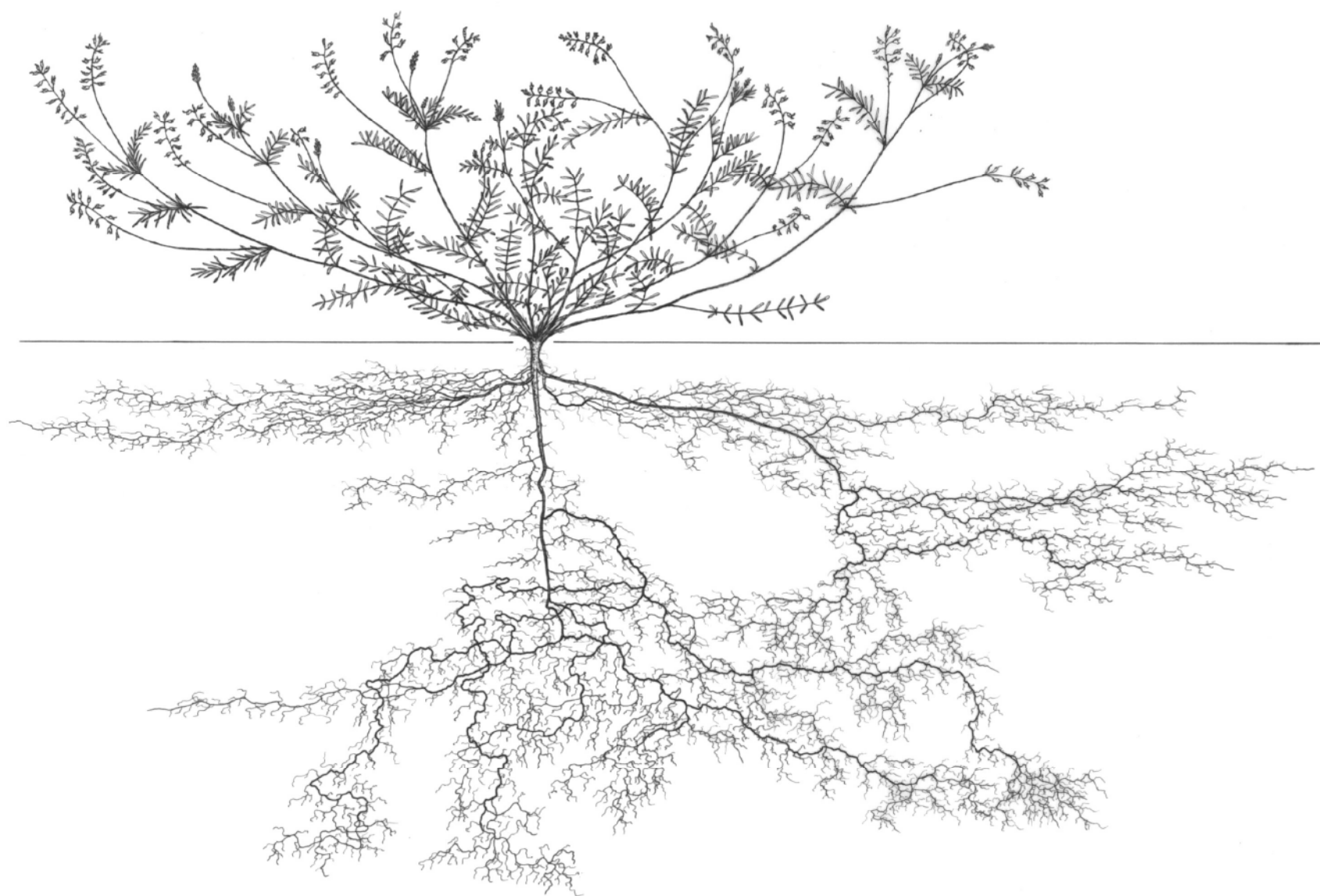


004002

Stekene - vzw Vesta



INLEIDING

00_ALGEMENE VISIE

ONDERZOEKSVRAGEN 3

01_STEKENE 5

STEKENE 8
UITGANGSPUNTEN MASTERPLAN 10

ONTWERP 12

STABILITEIT 14
DUURZAAMHEID 15
MATERIALIZATIE 16

HET PAD VAN DE TUIN 20

TEAMSAMENSTELLING 24
TEAM EN REALISATIEPROCES 25
PLAN VAN AANPAK + KOSTENBEHEERSING 21

PLANNING & TIMING 26

RAMING + STUDIEKOSTEN + ERELOON 27



ALGEMENE VISIE

* ZORGVRAGEN

Deze zoektocht is een verhaal over hoe we deze warme en ondersteunende omgeving kunnen maken zodat ook kwetsbare mensen de regie over hun eigen leven hebben.

De zoektocht naar een uitvoerige mogelijkheid voor variatie is een focus. Bij een museum draagt de identiteit van de ruimte bij tot het zien van kunst, bij een school is het klaslokaal een oertype met vaste vorm en maatvoering, en ligt de diepere verbinding met het gebouw vaak in de tussenliggende en verbindende ruimtes. Onze zoektocht start vanuit de vraag hoe een gebouwde omgeving kan bijdragen aan de ambities van de gestelde vragen.

Elk individu bouwt zijn leven met zijn eigen capaciteiten op en is daarbij op zoek naar zichzelf. Er is een wens een eigen pad te kunnen bewandelen, zichzelf en zijn omgeving te begrijpen. Men wordt ergens geboren, krijgt een achtergrond mee, en in de mate waarin ieder dat kan wordt er kennis gemaakt met de wereld. In vergelijking met andere programma's, maar ook ten opzichte van andere zorginstellingen onderscheidt Vesta zich door zijn wens te willen antwoorden op de persoonlijke wensen. Men wil die drager voor ieders zoektocht kunnen zijn en daarop kunnen antwoorden. Vandaar dat het zoeken naar de identiteit van Vesta voor ons vertrekt vanuit deze dieperliggende ambitie die dichtbij de mens staat.

De identiteit van Vesta wordt gekleurd door de zoektocht naar hoe wonen gebeurt en hoe de kamer zich mag vormen en hoe deze zich ontwikkelt naar zowel de openbare ruimte buiten als naar de collectieve ruimte binnen. Elk zorgprogramma wordt steeds gekleurd door de grote dienende ruimtes zoals badkamers. De kamer plooit zich vaak rond deze elementen. Wat als deze dragers worden van een groter geheel?

“Wat niet is kan nog komen en wat al is kan nog veranderen”.

Tussen permanente dragende structuren zijn tijdelijke wanden te bouwen, maar wat genereren deze? De zoektocht naar een veranderbaar gebouw stelt de dwingende vraag hoe zo simpel mogelijk een zo rijk mogelijke hoeveelheid aan mogelijkheden kan ontstaan. Wij vonden dat orthogonaal geplaatste dienende zones met verplaatsbare wanden een bepaalde beperking hebben ten opzichte van een scenario waar je deze ten opzichte van elkaar verschuift. Het verschuiven genereert een mogelijkheid om zeer eenvoudige kamers te maken, als het ware het oertype van een zorgkamer, maar hetzelfde systeem Wij onderzochten uitvoerig hoe de precieze wensen van integrale toegankelijkheid en de maatvoering van zorg konden gekoppeld worden aan dergelijke structureel principe. (zie schema's) Dergelijk model laat toe om een kamer te maken die is opgebouwd uit verschillende hoeken. Tevens laat een verschoven systeem toe om zich in twee richtingen naar buiten en naar binnen te oriënteren.

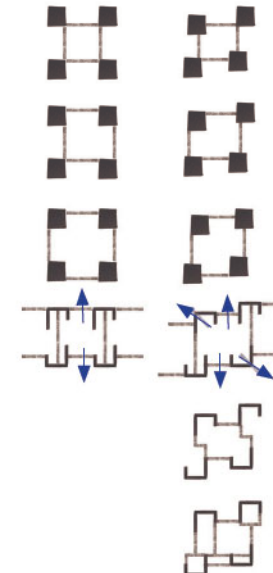
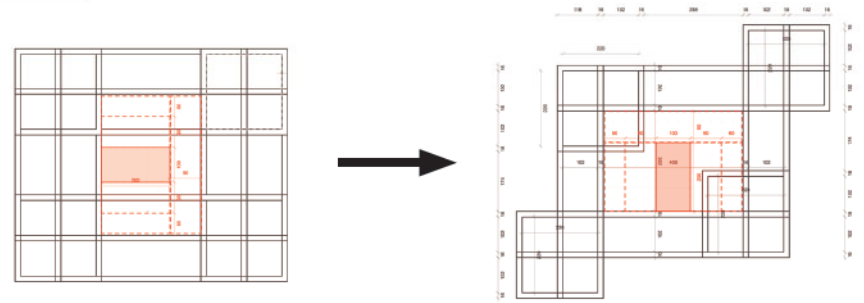
Op die manier vonden wij een systeem waarbij door het simpel anders invullen van scheidende wanden, tussen de meest eenvoudige en meeste complexe kamertype kan gewisseld worden, met alle mogelijke variaties die ertussen liggen. Het gaat niet zozeer meer over het vergroten of verkleinen van de kamer, maar om het essentieel wijzigen van het idee van kamer. De ene constellatie is een zeer simpele cel die zich tot het grotere geheel van de collectiviteit relateert. Een deel van het geheel voor iemand die klein wil wonen en vooral de relatie tot het collectief wil voelen. Een kamer met zones en een eigenheid zal meer als microcosmos aanvoelen en een individualiteit uitstralen. Als dan bijna alle kamers een gelijkvloerse eigen toegangssituatie mogelijk maken oscilleert het voorstel tussen alle mogelijke betekenissen die iemand aan zijn eigen woonwereld kan geven.

De structurele opbouw van de gebouwen in ons voorstel, zorgt dus voor flexibiliteit op elk niveau. We creëren concreet een aanpasbaarheid op 3 verschillende lijnen:

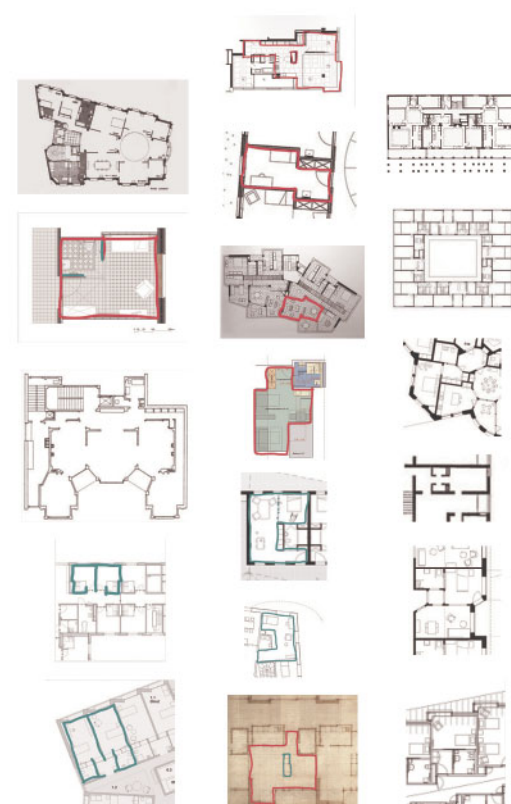
1. Alle bewoners zijn verschillend en hebben een verschillende zorgvraag. Het voorgestelde ontwerp biedt de mogelijkheid tot een enorme variatie aan kamertypes, kamergroottes en kamerlocaties aan. Het gebouw is een katalysator om het individu op maat een antwoord te geven. Het ontwerp is open en kan veelzijdigheid genereren waar en wanneer gewenst. Er is een antwoord op elke individuele wensen en noden, binnen de gemeenschap.
2. Het project voorziet in zijn conceptie niet enkel de mogelijkheid tot verandering van zijn eigen plek, het voorziet ook impliciet in variatie en daardoor is er ook indien wenselijk de mogelijkheid binnen een leefgroep van ruimtes te wisselen. Doorheen het leven verandert de zorgvraag/nood van elke bewoner. Wanneer de zorgzwaarte stijgt, kan ons projectvoorstel zorgen voor continuïteit. Een cliënt met lage zorg, die bijvoorbeeld start in een appartement of met dagbesteding, kan in een later stadium, binnen de groepsafdeling verhuizen naar een kamer die dicht bij de leefgroep is gelegen. Dit binnen hetzelfde huis, omgeven door dezelfde mensen.

Daarbij kunnen naast het maken van de verschillende soorten kamers, ook invulwanden tussen de kamers gemakkelijk verwijderd worden zodat kamers kunnen gekoppeld worden. Ook tussen leefruimtes en kleine cellen kunnen wanden verwijderd worden zodat een badkamer bijvoorbeeld kan omgevormd worden naar berging. De dienende ruimtes kunnen trouwens ook deel van de kamer worden en omgekeerd.

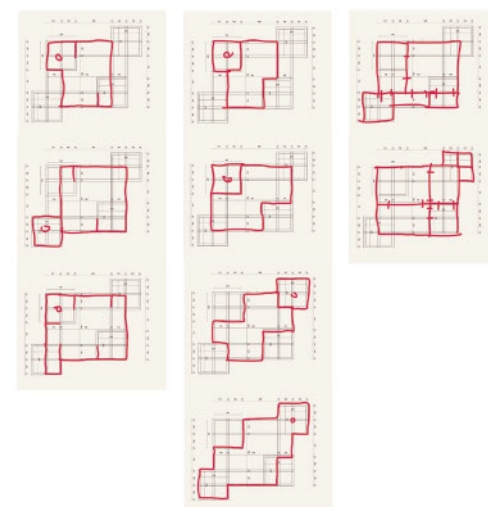
3. De zorgvisie verandert doorheen de tijd. Een gebouw met een intelligente ruwbouw kan omgaan met veranderingen doorheen de tijd. De regelmatige structuur van het gebouw laat oneindig veel invullingen toe. De structuur is efficiënt, is bouwbaar met verschillende materialen en is een generator om op open wijze te kunnen reageren op de verschillende condities en ook andere programma's. De persoonlijke keuze van de cliënten heeft ervoor gezorgd dat de kwaliteit van de woningen erg belangrijk. Er is een grote concurrentie ontstaan tussen de verschillende zorginstellingen. Ieder bepaalt zijn eigen prijs. De wachtlijsten zijn er nu niet voor de plekken maar voor budgetten. De grote variatie in het plan, gegenereerd door het grid, speelt in op deze ontwikkeling. De vraag van de cliënt staat centraal.



Schema analyse tussen regelmatig grid en verschoven grid met veelzijdigere flexibiliteit.



In het flexibele grid is er de mogelijkheid om drie soorten kamers te maken die zich relateren tot algemeen collectief wonen. Met name de kamer die opgedeeld wordt door nissen, de kamer die wordt gevormd door de contour en de klassieke opgedeelde kamer.



Schetsen die de relatie tussen beide bovenstaande onderzoeken. Al deze types zijn mogelijk in het voorgestelde ontwerp.

ALGEMENE VISIE

* HERKENBAARHEID

Met ons voorstel willen we vooral een goede thuis geven. Een goede woonplek. Deze woonplekken zullen in tweede instantie op sommige vlakken aangepast zijn. "Gewoon waar het kan, bijzonder waar nodig".

We denken dat zorg onzichtbaar zou moeten zijn en we willen de vermaatschappelijking van zorg onderbouwen.

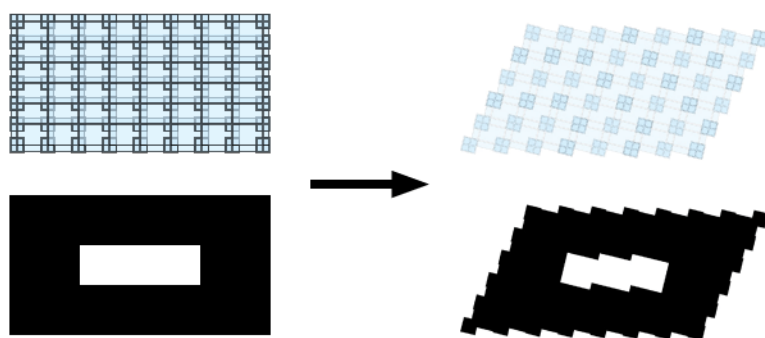
De herkenbaarheid van Vesta is in die zin een vraag die we niet te letterlijk willen nemen. We willen geen zorg-instituten bouwen, maar wel woonbuurten met gebouwen op schaal van een groot gezin. Waar het individu even belangrijk is als het collectieve.

De herkenbaarheid van Vesta wordt gegenereerd vanuit het idee een circulaire structuur te ontwikkelen die toelaat aangepast te worden op maat van het individu. Hier gaat het niet enkel over de functionele wensen, maar ook hoe het individu psychologisch zich kan ontwikkelen. Zoals aangeduid in vorig hoofdstuk genereerde dit een verschoven structuur met een aantal significante voordelen. Interessant is nu dat dergelijke structuur een gevolg is van de zoektocht van het individu, en dat van daaruit een bepaalde verschijningsvorm voor het gebouw ontstaat. De ruitvormige figuur is rijk, al heeft het de logica van een vierkant of rechthoek, de afstanden binnenin zijn verschillend. Zo ontstaan andere relaties tussen plekken. Tevens beweegt de gevel op een ritme van ongeveer zes meter waardoor deze vanuit het systeem alludeert naar de maat van het dorp.

Plots ontstaat iets dat op verschillende wijze kan worden gelezen. Het huis is zowel 1 huis met zijn eigen logica en principes, maar verschijnt ook tegelijk als rijwoningen. Een aaneengeschakeld fragment dat zowel in het dorp, als in het landschap kan staan, zoals zovelen in Vlaanderen. Het kan ook een hoeve zijn of een grotere figuur dit het landschap bespeelt. Het is een gebouw zonder achterkant, of misschien met alleen achterkanten. Iedereen komt langs achter binnen in elk zijn individuele kamer indien gewenst. Het geheel verschijnt meerduidig.

De Vesta-buurten kunnen worden opgevat als een verzameling van micro-bouwblokken waarbij elk individu aan de buitenzijde een eigen voordeur zal krijgen. In de kern kan het collectieve leven plaatsvinden. Op die manier maken we gebouwen zonder achterkant die zich makkelijk op verschillende sites laten inplanten en waarbij de open ruimte rondom collectief zal zijn. Een genereus idee dat de hechting met de maatschappij zal bevorderen. Het is herkenbaar maar als type stiekem ook nieuw. Het is zowel efficiënt voor de verzorger als zacht voor de bewoner. De gebouwen zoeken qua verschijningsvorm aanknopingspunten uit een straatbeeld. Met dorpse huisjes. Maar het zijn ook eigenzinnige gebouwen die zich qua schaal kunnen aanpassen aan eender welke context.

Charlotte Perriand: "Het is niet het gebouw dat telt maar de mens die er woont."



Evolutie van regelmatig en generisch grid als flexibel model naar een specifiek grid dat gevormd is door het concept individuele invulling te geven. Iets op maat voor iedereen heeft een vorm gekregen.



*VERANKERING IN LOCALE GEMEENSCHAP EN INTEGRATIE FUNCTIES.

Architectuur is een springplank voor inclusie, maar inclusie gaat over veel meer dan een zorggebouw in een dorp bouwen. Het gaat over connectie met de buurt. Over deel uitmaken van het dorp of de gemeente. Een buurman waarop men kan rekenen wanneer er problemen zijn. Het buurtcafé waar de bewoners hun verjaardagsfeest kunnen vieren.

De verankering in het dorp of de gemeente is dus uiteraard cruciaal.

Hechting gebeurt veelal buiten, op het maaiveld, in de openbare ruimte. Hierin is het project genereus en bespeelt het zoveel mogelijk deze kwaliteit. Het opteert voor iedere kamer zijn eigen toegangssituatie te geven. Iedereen krijgt een eigen deur, lamp, kan op zijn vensterbank gaan zitten zoals in het dorp. De scenario's die zich rond en tussen deze gebouwen afspeelt is volledig beïnvloed door de typische dorpsgebruiken.

Kwaliteit van leven is immers meer dan het wonen alleen. Het is ook deelnemen aan de openbare ruimte, het openbaar leven.

Daarom nogmaals de reactie op een specifieke conditie. Een gebouw als 1 geheel, maar als verschillende fragmenten. Een gebouw met enkel voorkanten of enkel achterkanten. We stellen gebouwen voor zonder duidelijke voor- en achterzijde. Ze laten de open ruimte voor iedereen. Waar kinderen kunnen fietsen, waar mensen de site doorkruisen. Inclusie en omgekeerde inclusie. We zien een grote potentie in het dubbel gebruik van de cafétaria en dagbestedingslokalen. De gebouwen maken ook echt plekken door hun vorm en positionering. De open structuur laat toe dat ook kappers, verzorging, fysiotherapie maar ook lokaal verhuur een plaats in deze structuur kunnen vinden. Veel deuren, veel gelegenheid om te herdenken en te wijzigen laat een openheid toe voor interpretatie waar vele soorten gebruik kunnen plaatsvinden.

Nog belangrijker naast de taal van het gebouw en zijn relatie tot naburige gebouw is de relatie met het landschap. Vroeger kwam het landschap tot aan de kerk, maar de laatste decennia is dat eerder zelfzaam in het Vlaamse dorp. Echter alle binnengebieden en achterliggende zones tonen het fantastische karakter van de coulissen met zijn patchwork van verschillende gewassen, bossen, boomrijen en beekstructuren. Door ook een groter huis te maken, door de openheid te scheppen, en tevens een gebouw te maken dat ook mee de tussenruimte en de ruimte rondom zich actief kan vormen, zal voor de bewoner nog meer een stap worden gezet naar een inbedden in het collectieve van de gemeenschap. De huizen kunnen zo ook het landschap naar het dorp begeleiden, kunnen wandelpaden zijn, overgangen tussen buitenkamers met verschillende kwaliteiten.



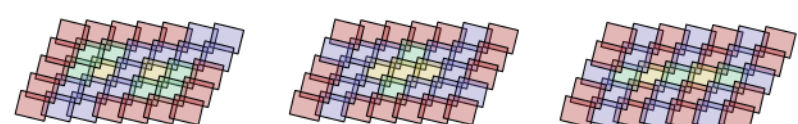
Beeld vanuit het kerkhof in Stekene.

Wat betreft de integratie van verschillende functies wil het voorstel een onderlegger genereren. De systematische opbouw van het project, de aard waarop deze de openbare ruimte adresseert, maar ook hoe de technieken en de structuur zeer agiel zijn laten toe op maat van elke site te reageren.

Cruciaal is hierin de grootte te beslissen samen met de bouwheer. Wij onderzochten verschillende scenario's. Deze huizen kunnen zo groot zijn als voor 1 leefgroep met bijhorende functies. Echter leek het ons ook zeer interessant om de mogelijkheid twee leefgroepen onder een dak te verzamelen. Dit omdat het model mogelijk maakt dan andere verdelingen te maken. Er is namelijk geen gangruimte, maar alle tussenruimtes zijn van dergelijke kwaliteit dat deze ook direct verblijfsruimtes, woonkamers, of zelfs dagbestedingszones kunnen vormen. In een gebouw kan dan gekozen worden op maat om groepen kleiner of groter te maken en anders te groeperen.

Verder toonde het model ook een interessant aspect van het samenbrengen van dagbesteding met een leefgroep. Op die manier kan ook binnenin het gebouw een bepaalde notie van openbaarheid zich afspelen.

Wij proberen het dna van Vesta zo te verstaan dat net deze openheid naar op maat antwoorden in een verborgen jas zeer veel nieuwe mogelijkheden toont.



Verskillende manieren om het type in te vullen.

ALGEMENE VISIE

* POROSITEIT VERSUS VEILIGHEID + ONTSLUITING

De gebouwen in ons voorstel voor de Vesta-buurt hebben een duidelijke binnen- en buitenzijde. Zo kan de buitenzijde maximaal collectief worden. Publiek zelfs. De relatie met de publieke ruimte is echter wel zeer zorgvuldig ontworpen. Door de hybride aard van de gebouwen, doordat ze als kleine huizen in een groot huis verschijnen laat dit toe een zeer sterke interactie met de publieke ruimte te bedenken.

De huizen horen thuis in een dorpskern, in een leeg binnendeel van een bouwblok, maar ook aan de rand van of midden in het coulissenlandschap. Door een gebouw te maken dat zowel reageert op de schaal en huiselijkheid van het dorp als tevens de landschappelijke elementen van zijn omgeving kan veel meer een interactie aangegaan worden met de omgeving.

Daarnaast krijgen de gebouwen een bijzondere vorm vanuit het flexibele idee. Deze ruitvormige figuur laat toe trechtervormige overgangsmomenten te maken. Dit genereert ruimtes met een identiteit en een verbinding tot het landschap. Het laat toe wandelpaden te bepalen aangezien het zowel de open ruimte achter het dorp als de dorpskern kan bespelen. Een ander voordeel van deze types is dat ze in een trechterconstellatie poorten vormen tussen buitenkamers. De poorten zijn gemakkelijk te hanteren en te controleren. Ze zijn een gecondenseerd moment waar een poort of afsluiting voldoende kan zijn om een verschil te maken tussen publiek en collectief.

Intern is in de huizen de gemeenschappelijke leefruimte deels rond een patio georganiseerd en raakt deze af en toe ook de buitenschil. Op die manier wordt een duidelijke en makkelijk afsluitbare grens gecreëerd, namelijk de buitenschil van het gebouw. Waar de leefkamers ook aan de buitenzijde komen krijgen ze een grote overdekte plek en zorgt een begroeiing met verstopt geïntegreerd hekwerk voor de nodige veiligheid zonder de landschappelijke kwaliteiten te verliezen en op een genuanceerde of onzichtbare wijze dit aandachtspunt op te lossen.

Doorheen de gebouwen, op het maaiveld, is de buurt waar gewent volledig doorwaadbaar. We maken bijgevolg groene, open, poreuse wijken waarin gebouwen staan met heldere contouren en een open kern.

De nieuwe Vesta-buurt worden opgevat als overgangszones. Het zijn open, groene wijken die door zachte weggebruikers kunnen doorkruist worden.

De buurt is geheel autovrij. Enkel aan de zijde van de parking zal telkens één leverpunt georganiseerd worden.

De huizen zijn rondom rond toegankelijk. Individuele toegangen en toegangen tot leefgroepen wisselen zich af. De taal van de architectuur verduidelijkt de interne organisatie.



Een onderzoek hoe ruimtelijke figuren identiteit maken.



Beeld toegang Cafeteria

ALGEMENE VISIE

PATERSHOEK

Op Patershoek speelt zich een zeer interessant scenario af. De site wordt getypeerd als een scharnierpunt tussen verschillende substanties. Het kruispunt van steenwegen is symbolisch voor de buurt. De aanwezigheid van de stad lonkt, maar iets verder naar achter toont zich het verstopte coulissenlandschap. De achterkanten van de tuinen vormen een derde ingrediënt. Hier toont zich het agiele DNA van Vesta. De gebouwen zijn flexibele organismen die eigenlijk de coulissenkamer opdeelt, zoals dat eerder infrastructurele gebouwen of hoeses doen. De gebouwen zijn huiselijk, bekend, maar tegelijk ook specifiek en blijven telkens opnieuw fascinerend. Er is zoveel verschil in de gelijkenissen en elke invulling geeft een andere uitwerking op de verschijning van het gebouw en diens relatie met de openbare of collectieve ruimte. Tegelijk staat het dan weer als een bekend conglomeraat aan de straatkant en weet het in zijn eigenheid alle spelers van antwoord te bieden. Het is huiselijk, maakt buitenkamers zoals ruimte voor dieren, boomgaarden of wild begroeide tuinen tot een rijke afwisseling die tevens zowel een maatschappelijk als zorgend kader kunnen scheppen.



Beeld Boomgaard Patershoek



ALGEMENE VISIE

SITE X

Als case hebben we een fictieve derde site opgenomen waarin tevens een Vesta-wijk zou kunnen gepland worden. Op deze manier toetsen we onze ontwerpvisie af op een site die contextueel dermate verschilt van de site in Stekene en de site Patershoek.

We tonen aan dat de ontwerpmethodiek en uitgangspunten perfect kunnen meegenomen worden naar een andere omgeving met andere randvoorwaarden. Hier zet het geheel zich in de rij en past zich aan. Het type is plots veel stedelijker. Het weet zich aan te passen en met zijn interne flexibiliteit weet het om te gaan met deze zeer andere conditie.



Beeld Site X



01 STEKENE

STEKENE

Stekene typeert zich door een specifieke conditie. In een groot bouwblok bevindt zich een ongedefinieerd midden. De randen zijn heterogeen. Aan de Zuid-Westzijde bevinden zich grootschalige en specifieke gebouwen van verscheidene epochen. De Zuid-Oostrand vormt de meest dorpsstedelijke grens. De overige randen maken deel uit van meer recente homogene verkavelingen.

In het opgebouwde DNA proberen de gebouwen alle elementen die er zijn mee te nemen in het inbedden in het dorp. In deze situatie specifiek is het relict van het coulissenlandschap fascinerend. De vorm van het kerkhof, de huidige eigendommstructuur, maar ook nog landschappelijke relictten maken het originele landschap nog leesbaar. Hier opteren we voor twee gebouwen in de plaats van drie of vier. Suggesteren dat alles bos wordt om er objecten in te plaatsen is niet voldoende om te verankeren met de gemeenschap. De twee ruiten vormen een poort die een specifiek verbindende ruimte vormt voor groen. Op die manier worden groene ruimtes die in het binnengebied met scharnierpunten aan elkaar hangen verbonden en ontstaat er een wandelpad tussen en door deze zones. Vesta brengt op deze manier het originele landschap weer dichterbij het dorp. Zowel in verschijningsbeeld als in het meer specifiek definiëren van de tussenruimte weet de architectuur de verbinding met het openbare leven te maken.

Het ene huis bevat twee leefgroepen. In die optiek laat het bewust toe dat de bouwheer zijn leefgroepgroottes altijd kan wijzigen. Drie kleine, een grotere en kleinere, dingen samen doen. De bewoner identificeert zich met het huis, alsook met zijn eigen gevelfragment en toegang. In het interieur werden exemplarisch drie soorten woonruimtes uitgewerkt. Maar in de verder schema's zal duidelijk worden dat verscheidene typologische invullingen en scenario's mogelijk zijn.

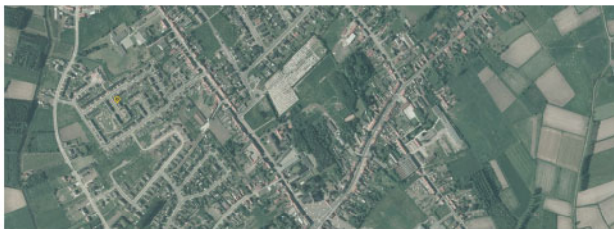


Ferraris plan met coulissenlandschap





Beeld in Stekene vanuit de richting van de school.



Evolutie landschap Stekene



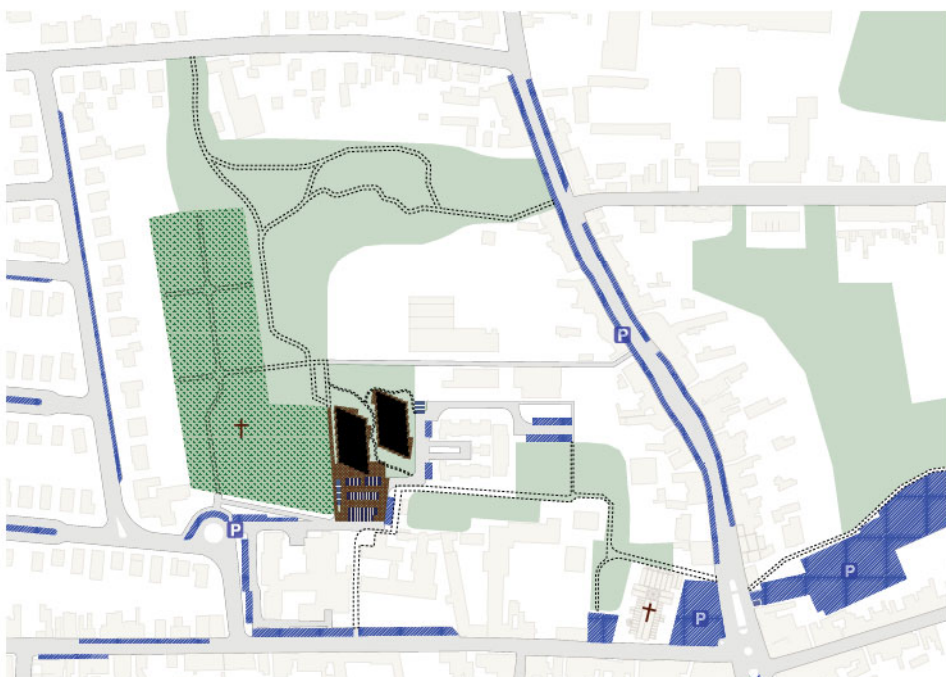
Schematisch overzicht met restant DNA origineel landschap en mogelijkheid om groene ketting te vormen.

MASTERPLAN

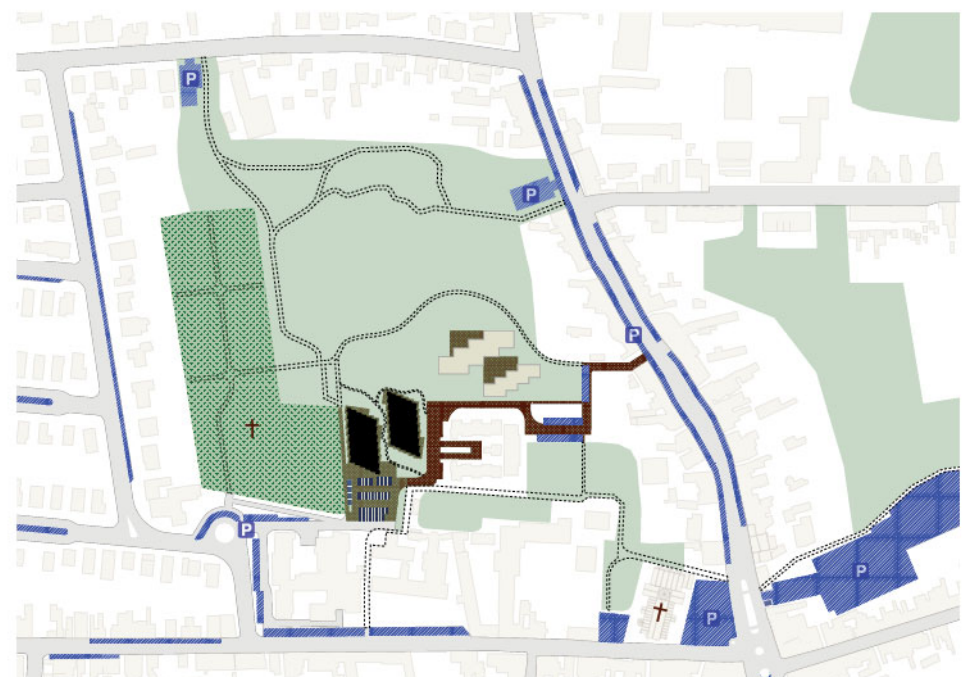


Inplantingsplan

Mobiliteitsplan Fase 1



Mobiliteitsplan Fase 2





Beeld Snoezelhof

Om van het homogeen verbouwde Vlaanderen weer een echt vrij landschap te maken, focust ons onderzoek hier ook op de potentie van Stekene.

Op de dag van vandaag zien we enkel toevallige fenomenen in dergelijke binnengebieden van bouwblokken in dorpskernen die bijna hoofdzakelijk een gevolg zijn van kwantitatieve of pragmatische criteria en daardoor op geen enkele manier een interpretatie zoeken naar authentieke kwaliteiten van het dorp, of elementen die kunnen bijdragen aan de collectieve dorpsruimte. (zoals het landschap!)

Het dorp wilde altijd een veruiterlijking zijn van een gemeenschap, waar ruimte is voor rust en de natuurlijke elementen in evenwicht staan met het gebouwde. Het was altijd een omgeving van persoonlijk contact en identiteit. Ontstaan als een heldere compositie van landhuizen, hoeves en een kern met rijhuizen ontwikkelde het dorp zich tot een heterogeen mengsel van verschillende types gebouwen. Naast het gesloten en poreuze bouwblok kwamen de infrastructuurleuzen, de half-open en open verkavelingen met soms vrijstaande binnen-gebieden, en later de jumbo-fermettes.

Al deze componenten waren niet enkel een masker voor nog meer vrijheid en openheid, maar vooral een beperking op het herdenken van de openbare en collectieve ruimte.

Het antwoord voor Vesta om duurzaam met verschillende sites om te gaan, is gekleurd door een nieuw typologisch infuus of passtuk te vinden die het bestaande op een andere manier leesbaar en rijker maakt en dus het dorps karakter als oer-kwaliteit neemt.

Het grijpt de gestaltpsychologie aan als urbane strategie en deelt de landschappelijke ruimte op in de plaats van zich er vanaf te zetten.

Eenzijds zijn dergelijke specifieke structuren krachtige katalysatoren om wonen en werken voor een breed publiek te voorzien in de vorm van coöperatieve structuren. Want ook dat is mogelijk, namelijk kan dergelijke structuur ook fungeren als sokkel voor een ander programma. Op bepaalde momenten kan dit ook zeer interessant blijken in wat Vesta wil betekenen voor zijn omgeving.

Anderzijds focust het voostel voor Stekene hier naar het bestemmen van de landelijke tussenruimte door oud en nieuw intens met elkaar in relatie te leggen in nieuwe ensembles. Er ontstaat een nieuw soort openbare ruimte met grijswaarden, die door het nauwkeurig bedenken in staat is het bestaande in de vorm van zijn oorspronkelijke kwaliteiten in zich op te nemen. Voorbij de verkavelingsdroom vinden we het originele coulisselandschap dat zich weer doorheen het verdichte dorp met rijkheid aan leven slingert.

Praktisch zien wij de ontwikkeling van de site in twee fases:

* Fase 1 integreert de lokale ruimtelijke kwaliteiten van de site in zijn omgeving. Er wordt parkeren georganiseerd op de site en vooraan wordt een kwalitatieve parkeerterrein voorgesteld.

* Echter in Fase 2 wordt de openbare ruimte anders voorgesteld. Een halverharde wereld die niet meer de fysiognomie van de auto reflecteert primeert. Door middel van goed georganiseerd lussen kan men in niches rondom het bouwblok efficiënt parkeren.

De auto kan nog in het binnengebied, maar eigenlijk wordt er voorgesteld om daar courant verkeer te verhinderen. De mentaliteitswissel in het gebruik van de wagen zal er hopelijk voor zorgen dat in dorpen bepaalde zones autovrij of autoluw zijn. Gericht en dicht parkeren moet dit kunnen bufferen. In ieder geval kunnen de gebouwen als poort ook hier dienst doen als limiet van de wagen. Ze liggen efficiënt en toegankelijk voor logistiek aanleveren, maar symboliseren ook de grens voor de wagen. Op die manier ontstaat een nieuwe kwaliteit in het dorp. Een nieuw soort openbaarheid met meer grijswaarden waarvan Vesta een katalysator zou kunnen vormen.



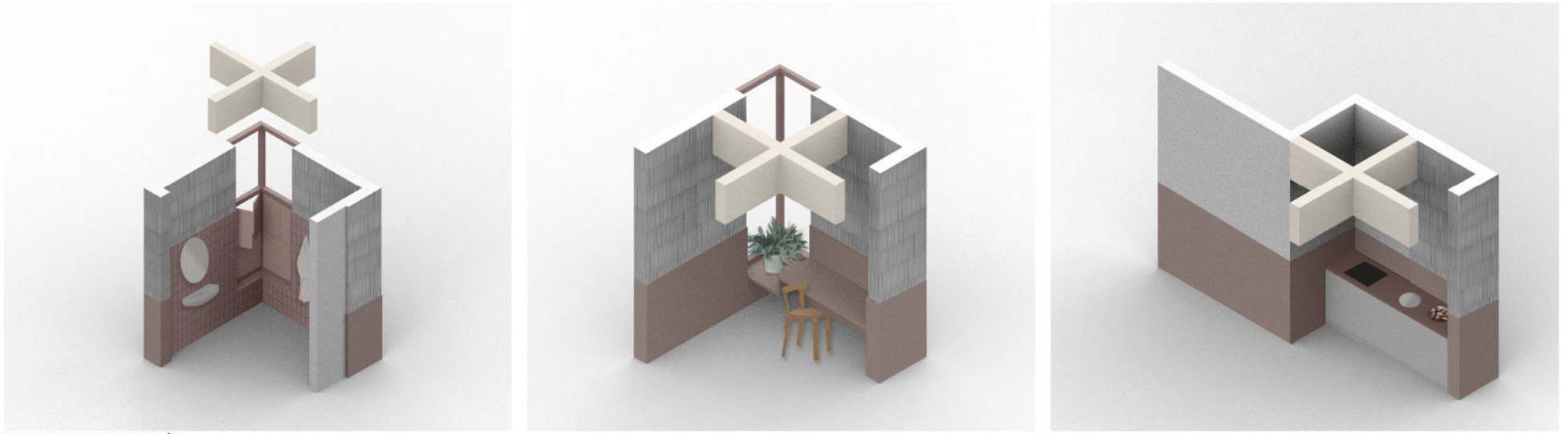
Archieffoto Stekene



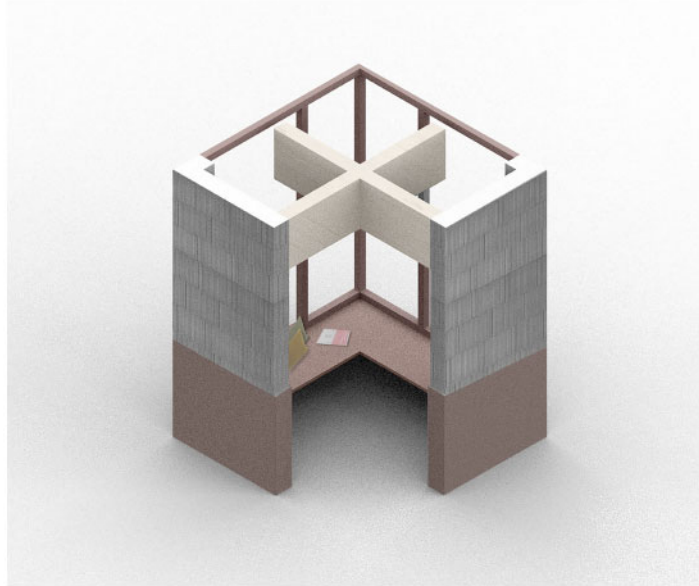
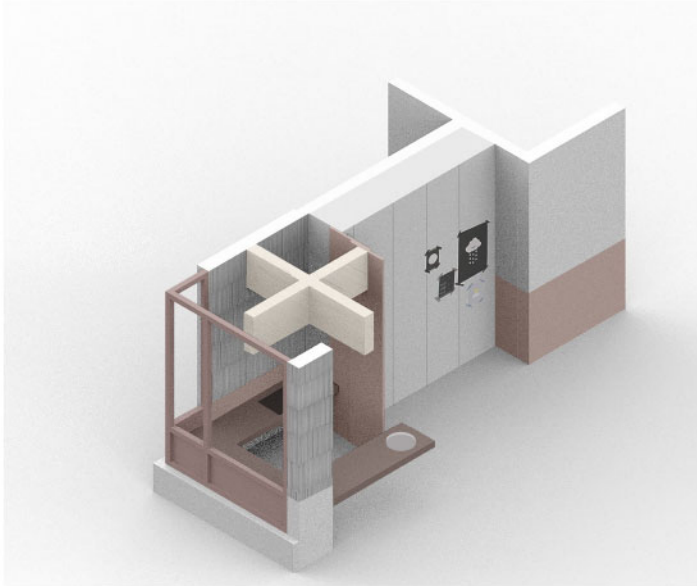
- 1. kamer (23 - 33m²)
- 2. keuken
- 3. leefruimte
- 4. zithoek
- 5. gemeenschappelijke badkamer
- 6. gesprekslokaal
- 7. inkom leefgroep
- 8. sanitair
- 9. berging
- 10. werkhoekje
- 11. patio

- 12. inkom dagbesteding
- 13. sanitair ontmoetingscentrum
- 14. keuken ontmoetingscentrum
- 15. inkom cafeteria
- 16. ontmoetingscentrum
- 17. therapie-lokaal
- 18. leefruimte dagbesteding
- 19. kantoren
- 20. flexplek
- 21. inslapende wacht
- 22. Appartement





Principes materialiteit en atmosfeer



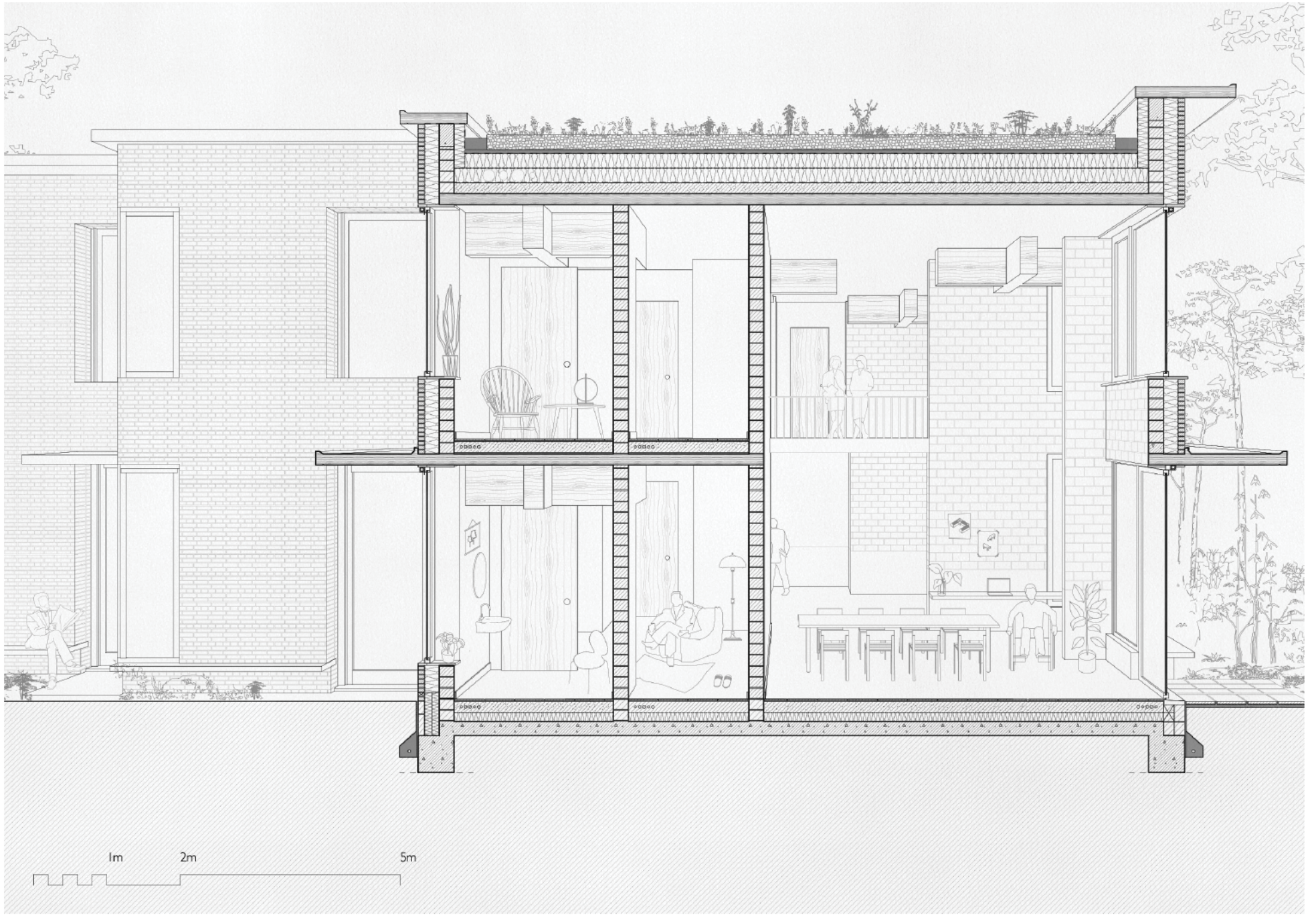
Zicht kamer



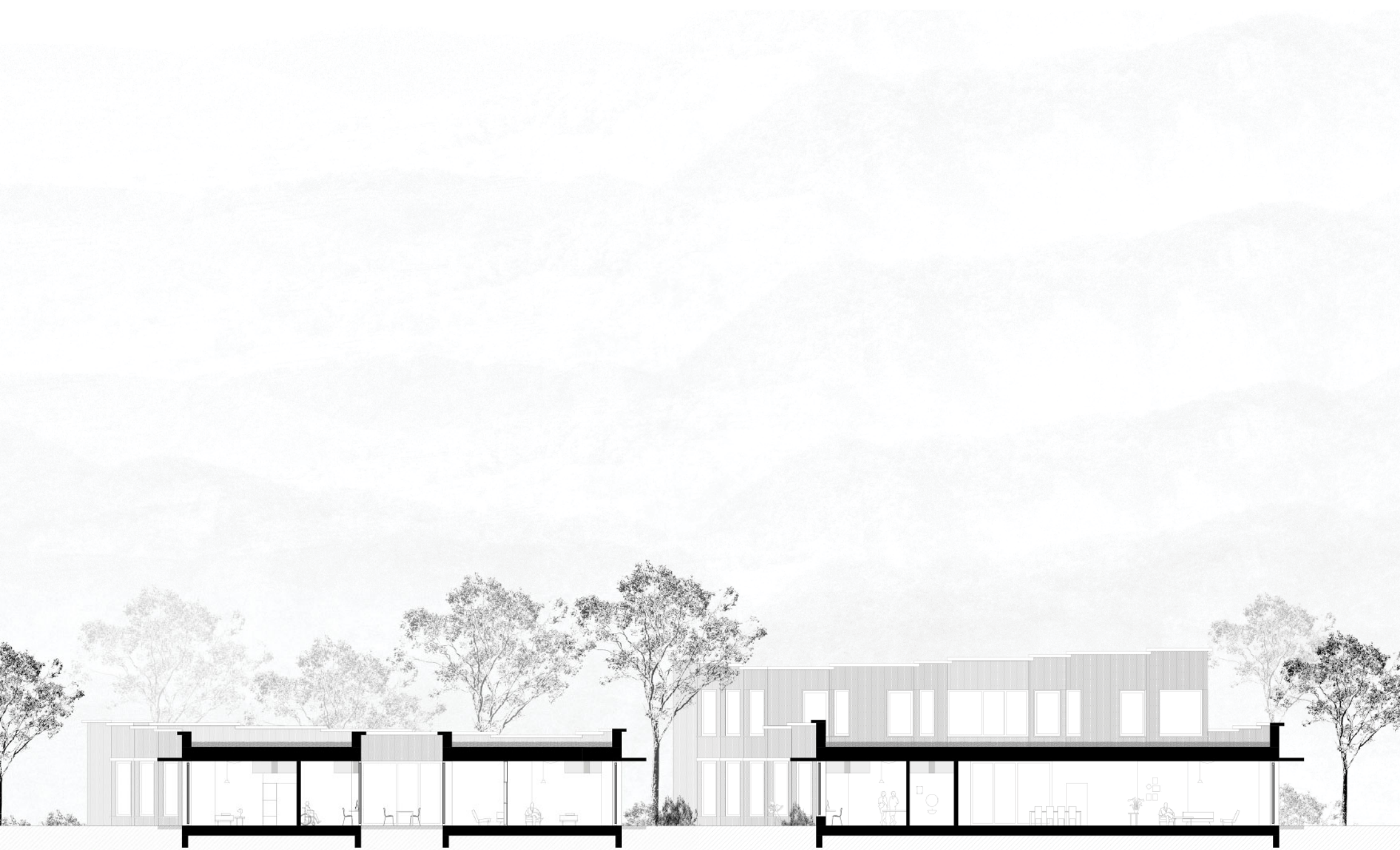
Zicht kamer



Zicht kamer



Detailsnede

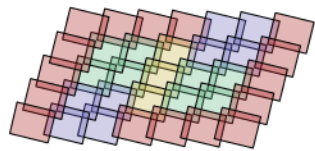
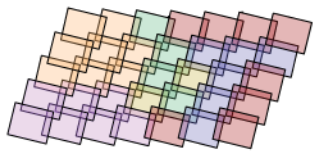
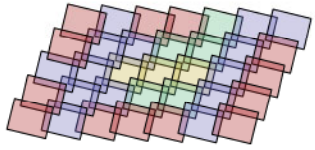
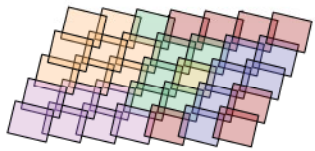
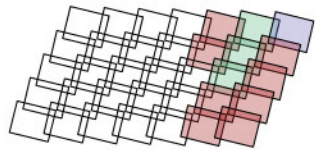
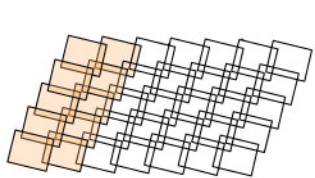


Snede





Beeld ruimte aan zijde dorp

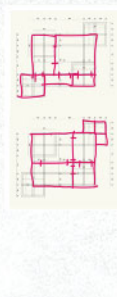
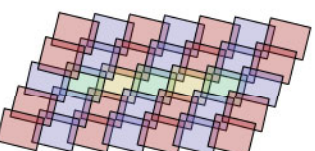
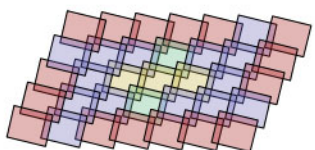
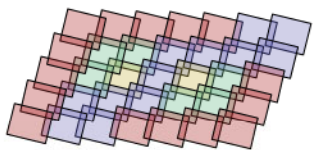


Het fascinerende aan een type is de openheid voor interpretatie en zelfs misschien dat het enkel betekenis krijgt wanneer de gebruiker er betekenis aan geeft.

De vorm van het gebouw komt voort uit de ambitie dat iedereen zijn eigen originele plek kan maken.

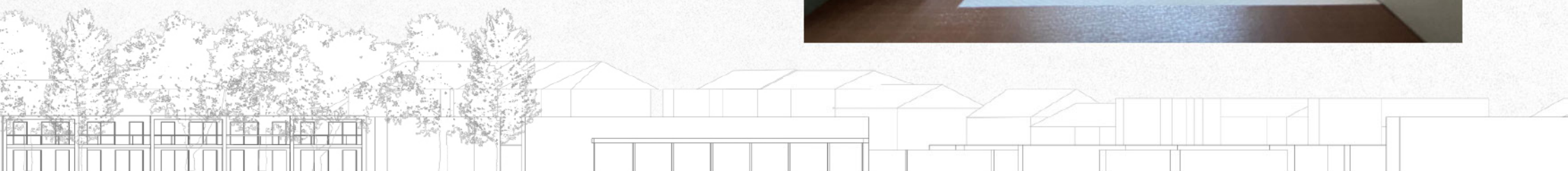
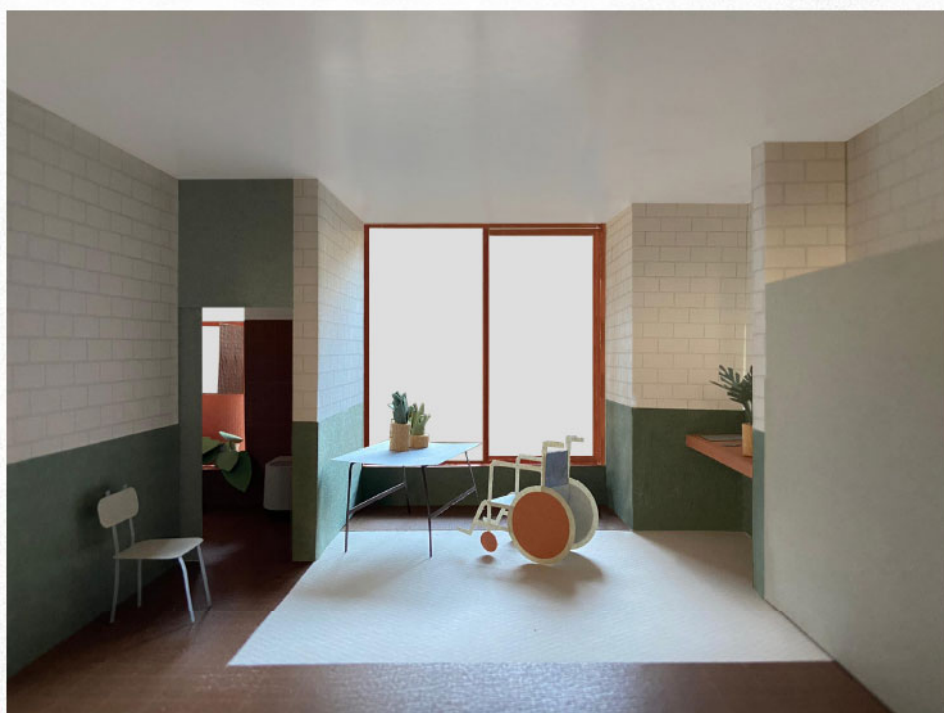
Bijgevoegde schema's tonen in eerste instantie de verscheidenheid van invullingen en mogelijkheden om leefgroepen te organiseren of om over te stappen naar volledige appartementen. Op die manier kan Vesta in zijn gebouwen schuiven. Naast dit gegeven werd ook duidelijk dat dit type niet vasthangt aan een vast structureel principe. Het kan zowel worden gebouwd met een skelet, als met dragend metselwerk. De vloeren en daken kunnen uit een hout worden gemaakt als met beton. Alles heeft voor en nadelen op een ander vlak, maar misschien is dit repertoire net interessant omdat het type een generator is voor kwaliteit, maar andere sferen toelaat.

De overige schema's verbeelden een meer concreet voorbeeld van de verschillende types kamers. De manier waarop ze gevormd worden relateert tot andere types wonen. Gaande van een open ruimte die verdeeld wordt met nissen, tot een ruimte die door zijn contour in verschillende delen wordt gedeeld, tot een kamer die door echte wanden een klassieker woonmodel kan vertegenwoordigen.





Principe kamer met atmosfeer



HET PAD VAN DE TUIN | JAN MINNE



Atmosferische weergave landschapplan. De extra zone is een suggestie of droom van grotere tuin.



HET PAD VAN DE TUIN | JAN MINNE

Terwijl we slingeren over het pad dat het volledige domein doorkruist ontdekken we verschillende zones.

En met de tijd ontdekken we ook hoe ze verschillen van zichzelf als de seizoenen evolueren. Op de ene plaats bloeit de lente in al zijn glorie, een andere plaats is als een ode aan de herfst.

De hele plaats als één groot natuurlijke uurwerk, met het licht, schaduwen, geuren, kleuren, tinten en texturen die verschuiven van maand tot maand. Terwijl we stappen, dwalen en slenteren, biedt elke stap een ander perspectief. Elke keer opnieuw kunnen we ons verliezen in een veelheid aan indrukken.

De ene bewoner kan zich concentreren op bepaalde geuren, de andere op de groei van de bomen of op het spel van licht en schaduwen eronder.

De tuin die hier wordt gecreëerd is niet alleen op gemeenschappelijke grond, maar ook op basis van verschillende persoonlijke landschappen. Een gelaagd proces waarbij dynamiek, diversiteit, mensgerichtheid, natuurgerichtheid, milieugerichtheid, organisatiegerichtheid hand in hand kunnen gaan.

HET KADER

De muur die het paradijs omsluit, lijkt altijd volledig gesloten te zijn en vormt een perfect kader.

Een universum wil compleet zijn, het is een eenheid op zichzelf en als zodanig is het een wereld die zich scheidt van de externe wereld. Door zijn kader wordt de plek onmiddellijk als een eenheid gezien, als een wereld op zich.

EEN PLEK. EEN CONTEXT.

De identiteit van een plaats wordt bepaald door structuren, sferen en vormen die, eenmaal in het geheug-en geprent, de essentiële elementen worden. Zij worden die plek. Daarin kan de architectuur ook zijn verankeringspunt vinden en de grenzen tussen gebouw en plaats laten vervagen: een plek waar architectuur en landschap samenkomen. De zoektocht naar de relatie tussen de gebouwen en hun context is essentieel voor een harmonieuze dialoog tussen alle elementen. De verheffende eigenschappen van de tuin worden benadrukt wanneer de tuin een theater wordt, een symbolische ruimte en een concreet toneelpodium, waar de microkosmos en de macrokosmos elkaar kunnen ontmoeten.

De uitgesproken relatie tussen de architectuur en de tuin verhoogt het bewustzijn van de plek. Als de zintuigen genoeg worden geprikkeld vertraagt de tijd tot die stil staat. Dan leven we in het nu en is er geen verleden of toekomst. Dat is de ervaring van geluk.

MAXIMALE DIVERSITEIT

We kiezen ervoor om diversiteit ten volle in te zetten ter creatie van uiteenlopende, specifieke en karaktervolle sferen. Deelruimtes worden voelbaar, seizoenen worden zichtbaar en tastbaar in wisselende persoonlijke landschappen, waarbinnen spontane ontmoetingen een evidentie worden.

De tuin zal niet enkel het decor vormen, maar zal ook een actieve speler zijn in het ecologisch weefsel. Het toont op verschillende momenten, op verschillende plaatsen, verschillende gezichten en draagt zo bij aan de veelheid aan ervaringen die op de verschillende wooneenheden kunnen worden opgedaan.

Het aanleggen van gevarieerd en kleurrijk groen in combinatie met de juiste soortenkeuze van meer nectarrijke beplanting is essentieel voor een aantrekkelijk, karakteristiek en karaktervol groenobject.

Hier willen we een gevarieerde tuin creëren voor de verschillende leefgroepen in de vorm van verbindende tuinen, waarin persoonlijke intimiteit gecombineerd wordt met gedeelde ruimte.

Kleurrijke (bio)diverse tuinen open voor de geldende tijdsgeest met ruimte voor geborgenheid, ontmoeten en ontdekken. Een gedeelde tuin die alle ruimte biedt voor fantasie, die de rechtlijnige, gemechaniseerde wereld erbuiten transformeert tot een eigen binnenwereld. Waar iedereen zijn moment van afzondering en afleiding kan creëren. Precies omdat de organische ruimte van de tuin voor ieder individu een eigen mentale ruimte creëert.

Eigen scènes, pittoreske projecties, een eigen kader met altijd veranderende coulisses om er zich in terug te trekken.



Beeld doorgang tussen twee gebouwen

Beweging, zij het in de groei van de planten of in de verschillende aspecten van volume, kleur en licht die de planten in de verschillende seizoenen aannemen, is een cruciaal element waarmee rekening zal worden gehouden bij de ontwikkeling van het project.

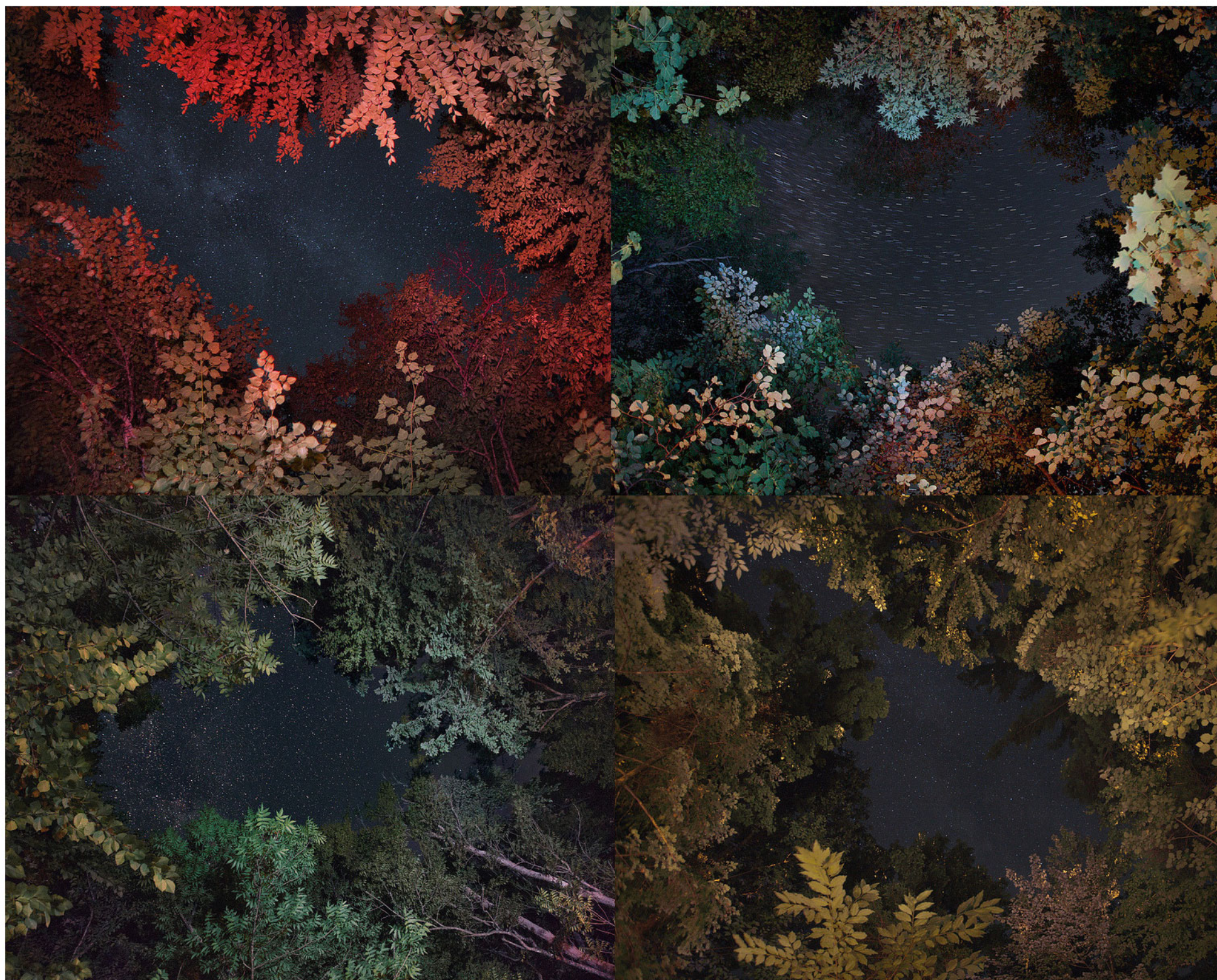
De lichtinval en de projectie van schaduwen, zijn allemaal aspecten die het bestuderen waard zijn, waarmee we het geheel kunnen verrijken.

SUBLIMERENDE AARD

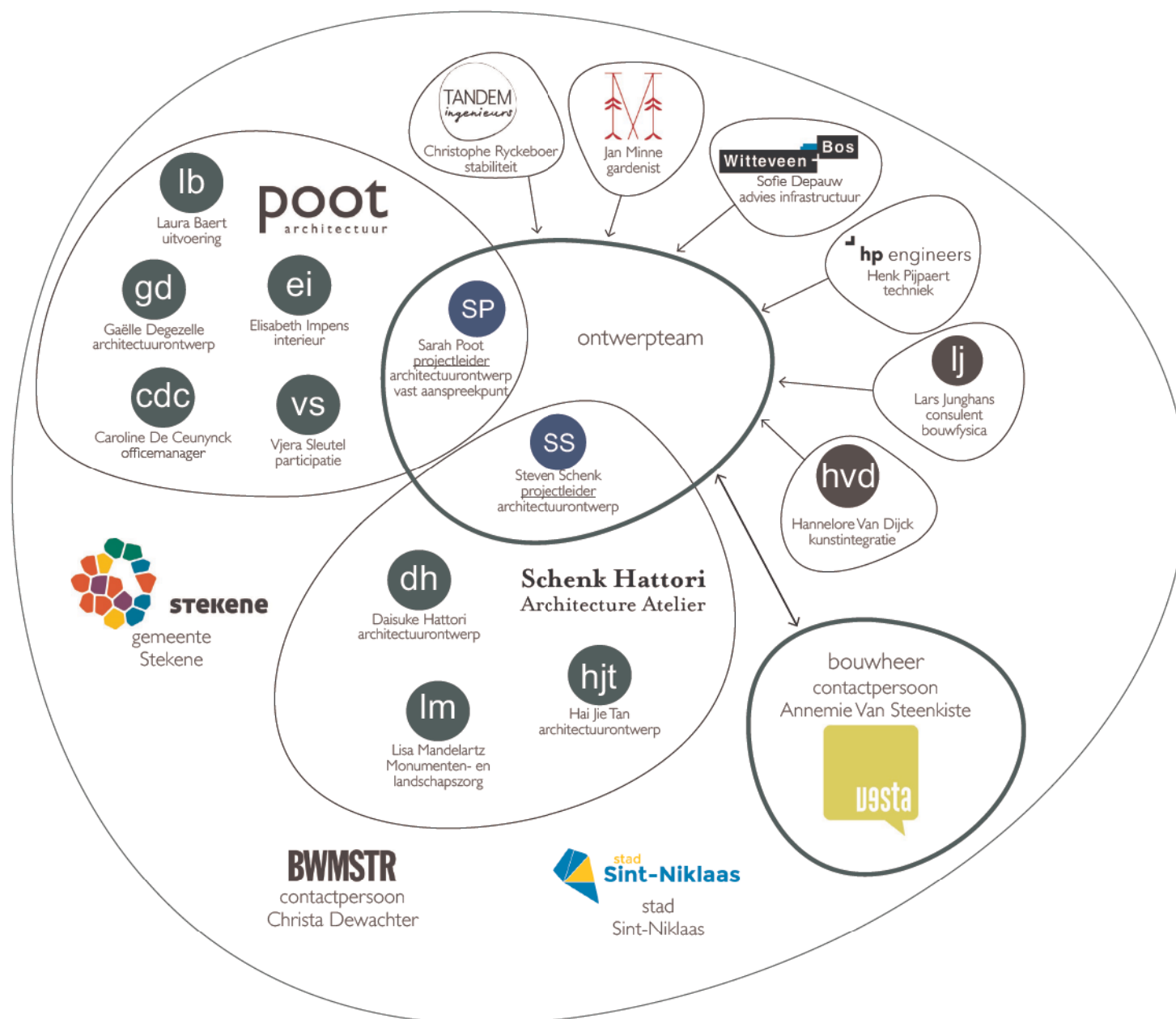
Binnentredend in die geveinsde boomgaard worden we geraakt door een aangename gewaarwording van frisheid: donkere schaduwen, een gevarieerd groen, aan alle kanten verspreide bloemen, het gefluister van stromend water en het gezang van duizend vogels doen een beroep op onze zintuigen en verbeelding

Natura naturans is iets wat we niet kunnen creëren. Toch kunnen we alle schaduw en licht, gratie, schoonheid en onregelmatigheid die de natuur ons biedt gebruiken. Terwijl we planten, spelen we met de natuur. Wetende dat we de natuur niet kunnen evenaren, genieten we van de vrijheid die ze ons geeft om een verhaal te creëren met alle levende wezens die ze biedt. Het is belangrijk te beseffen dat de parktuin in alle seizoenen zal fungeren als een soort 'woonkamer' waar men kan zitten en eten.

Wij willen u de psychologische en spirituele ontspanning laten ervaren die men kan ontlenen aan de gewoonte om een paar uur per dag in de tuin door te brengen. Het gevoel laten ervaren van een particulier en intiem territorium, en van wonen in de traditionele zin van het woord. Door dit type tuin raken wij gewend aan schoonheid als onderdeel van ons dagelijks leven, even vanzelfsprekend als ons dagelijks brood.



TEAMSAMENSTELLING



Het ontwerpteam bestaat uit de twee architectuurbureaus - POOT/SCHENK HATTORI – en wordt bijgestaan door TANDEM, HENK PIJPAERT, WITTEVEEN EN BOS en JAN MINNE. Zij werken in onderaanneming van de TV van architecten. HANS JUNGHANS zal gedurende het hele traject optreden als consultant energie en duurzaamheid.

We zouden graag HANNELORE VAN DIJCK voorstellen om één of meerdere kunstintegratieprojecten in het gebouw te implementeren.

Het team is specifiek gevormd voor deze opgave:

Het is een samengaan van mannen en vrouwen in gelijkheid, van internationale profielen met een lokale verankering. Dit wil echter niet zeggen dat de ene partij volledig afwezig is in de ene of de ander fase, het blijft een samenwerking waarbij de leiding duidelijk wordt uitgesproken en tot geen verwarring kan leiden.

En waarbij permanentie en continuïteit wordt gegarandeerd een kwaliteitsbewaking vanaf het schetsontwerp tot aan de oplevering van de werken. Daarvoor staat een hands-on communicatie, een aangename en persoonlijke relatie en een directe en open aanpak met elkaar centraal.

De samenwerking is intelligent: de twee profielen zijn gelijkaardig qua schaal waardoor de aanpak gelijk is en er een balans is in de samenwerking. De som van beiden is echter niet een groot bureau, maar twee middelgrote teams die elkaar versterken. Bovendien hebben beiden veel bijkomende kennis in huis.

Vjera Sleutel is tevens onderzoeker en begeleidt participatieve trajecten. Elisabeth Impens is ervaren interieurarchitect en Laura Baert heeft reeds veel ervaring in eerdere zorg-projecten. Beide architectuurbureaus hebben in complexe processen reeds bewezen dat zij efficiënt en met respect voor de strikte tijdsplanning kunnen toewerken naar een duidelijk en kwaliteitsvol eindresultaat. Het beschikt over de vereiste kennis, vaardigheden en deskundigheden om op efficiënte wijze de ontwerpopdrachten kwalitatief te laten verlopen.