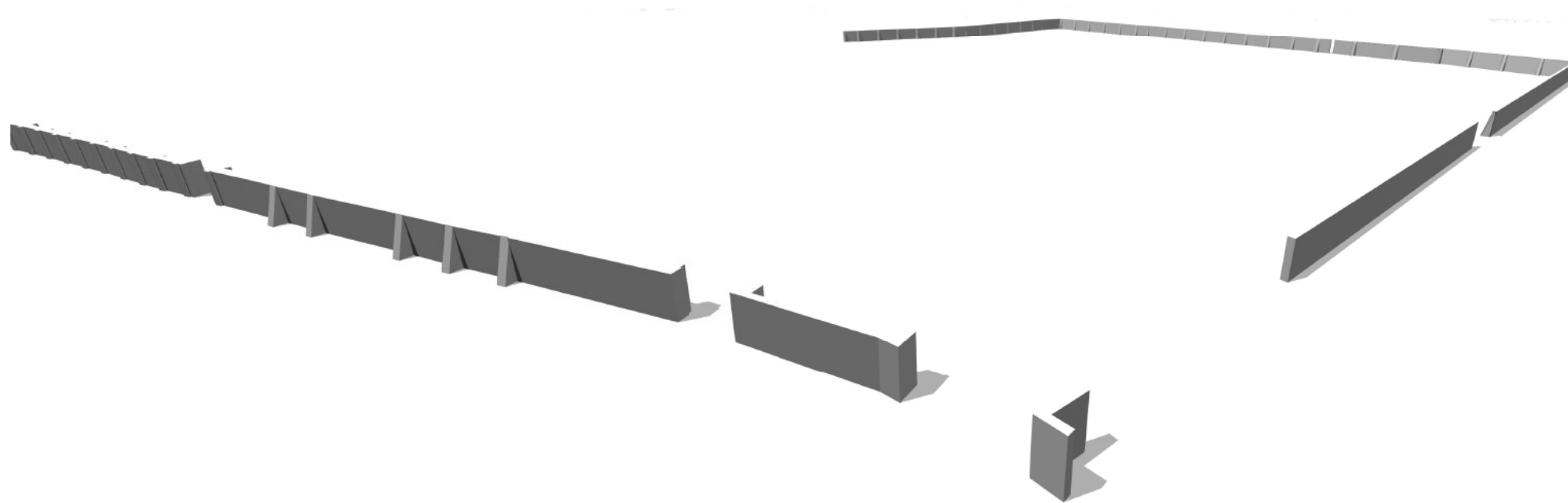
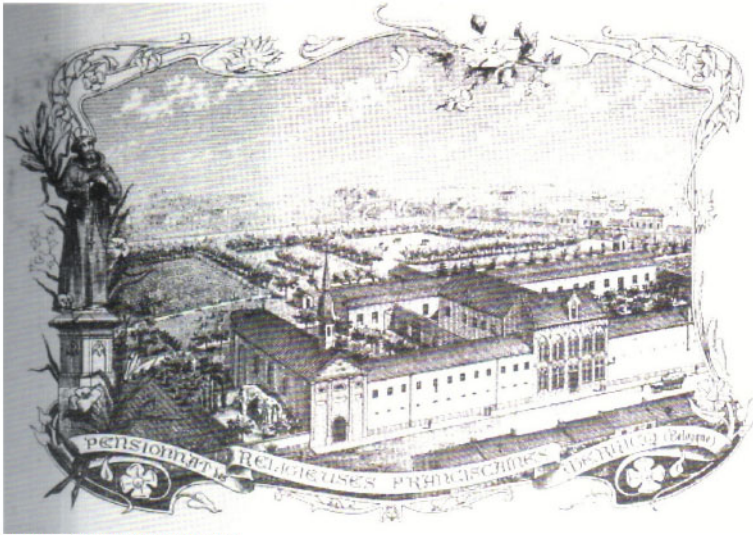


Volledige studieopdracht voor de uitbreiding en de verbouwing van het begeleidingshuis voor bijzondere jeugdbijstand en het onthaal, oriëntatie- en observatiecentrum:  
Wervik, open oproep 1308, December 2007

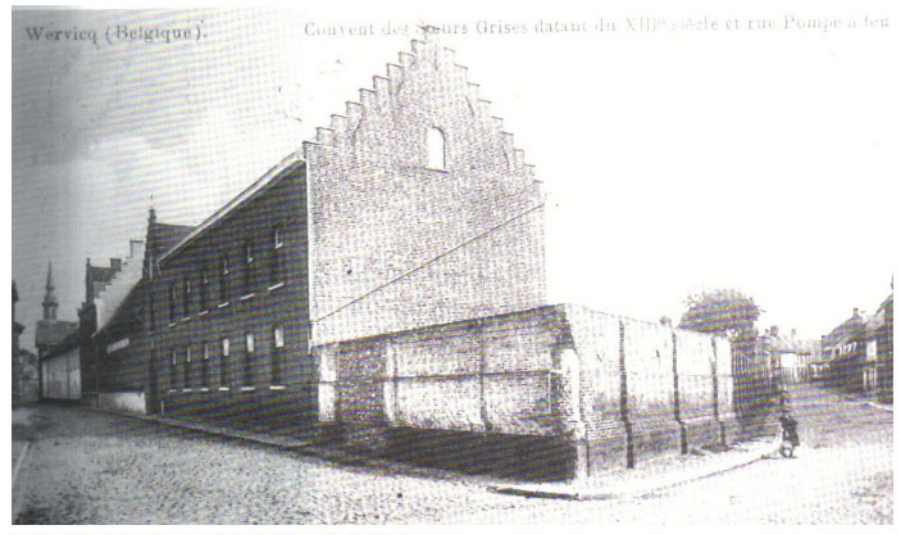
# DE WITTE BERKEN – CENTRUM DE WIJZER

## INTRA MUROS: EEN TUIN OM IN TE WONEN

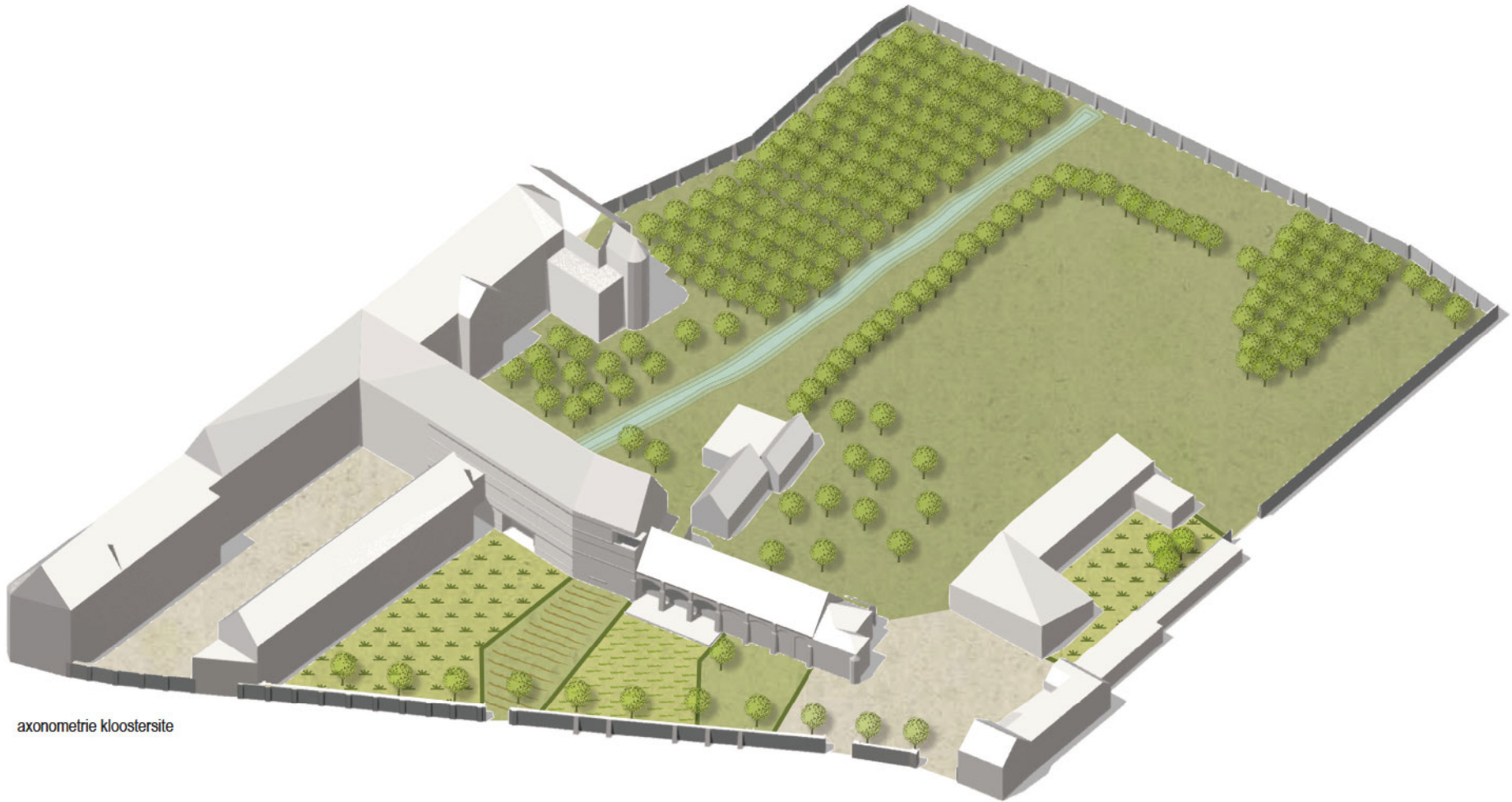




gravure grauwezustersklooster



1910 zicht op Grauwe Zustersstraat en Speiestraat



axonometrie kloostersite



De Witte Berken, paviljoen Ter Beke, jaren '80 ontwerp voor leefgroep



Centrum De Wijzer, voormalige turnzaal basisschool



Centrum De Wijzer, hoofdgebouw



De Witte Berken, rijhuis de Wilde Wingerd - verbouwd tot leefgroep en kantoren



Luchtfoto Kloosterdomein



Beschermde kloostermuur vanuit Speiestraat



Binnentuin Kloosterdomein



Kloostermuur en binnentuin

## INTRA MUROS: EEN TUIN OM IN TE WONEN

Voor u ligt een bundel als concepttoelichting voor de open oproep De Witte Berken - Centrum De Wijzer. Deze concepten geven enkel onze uitgangspunten weer, ontwikkeld voor de wedstrijdfase. Het is nog géén voorontwerp. Daarvoor is er nauw overleg nodig tussen bouwheer en ontwerpteam. Er zijn nog tal van opties te bekijken en knopen door te hakken. Het ontwerpvoorstel "Intra muros, een tuin om in te wonen" zal ongetwijfeld nog verder evolueren in de komende fases. De inbreng van de bouwheer en de terugkoppeling met het ontwerpteam maken dat het concept zowel programmatisch als vormelijk verder kan groeien.

### 1 INSTITUTEN DIE GROEIEN

Dat er op dit domein door de jaren heen heel wat bouwontwikkelingen plaatsvonden is duidelijk. Dat er ook in de toekomst nog **groeimogelijkheden** moeten zijn is minder evident, maar voor ons van groot belang. Dit ontwerp vertrekt dus van een visie over het volledige kloosterdomein waarin talrijke organisaties zowel gisteren, vandaag en morgen hun plek kunnen vinden.

Elk van de uitbreidingen en verbouw-werken trachten het begeleidingstehuis en OOO-centrum de nodige ruimte op het terrein te geven. Ze weerspiegelen ook de tijdsgeest waarin ze gebouwd werden. Vooral de visie op **opvoeding en zorgfuncties** komen hier vaak sprekend tot uiting. De oude vleugel van het klooster heeft een erg monumentale gevel en toont een sterke ordening in plan en organisatie, alsof het gebouw een gedisciplineerde aanpak expliciet wil maken. Het paviljoen Ter Beke kiest voor één enkele gelijkvloerse verdieping met een helder grondplan dat een leefruimte linkt aan een tuin. Het woonhuis, extra muros, dat uitgebreid werd om de Wilde Wingerd te vestigen, kiest voor de huiselijkheid van een rijwoning door vormelijke kenmerken over te nemen.

Dé vraag voor deze opdracht is natuurlijk wat onze **"eigen"-tijdse visie** kan zijn. Hoe kunnen we een **woonhuis** voor bijzondere jeugdzorg maken dat vertrekt van hun werking op dit moment? Welke ruimtelijke organisatie kan de **beheersbaarheid** van een OOO-centrum garanderen? Hoe laten we opties open voor **nog onbekende vragen** die het beleid inzake bijzondere jeugdzorg kan stellen?

### 2 EEN MICRO-KOSMOS BINNEN DE KLOOSTERMUUR

In de loop van haar bestaan bood het domein van de Grauwzusters Franciscanessen plaats aan tal van functies binnen haar muren. Verderbouwend op de middeleeuwse tradities van het kloosterleven waarin opvang en onderwijs belangrijke waarden zijn, heeft ook dit domein een **reeks van instituten** plaats gegeven. Het kinderdagverblijf, de basisschool, het begeleidingstehuis de Witte Berken, het verblijfshuis voor personen met verstandelijke handicap en het OOO-centrum de Wijzer illustreren die veelheid aan taken, die de religieuze orde op zich nam binnen de maatschappij. Maar ook **meer alledaagse functies** bevinden zich op dit domein, zoals de oude stallen, boomgaard, moestuin en enkele weilanden. Wat sterk naar voor komt, is dat er binnen die kloostermuur niet enkel een religieus leven plaatsvindt, maar dat deze **"micro-kosmos"** diverse aspecten van het leven een plaats geeft. Die trend willen we opnieuw op de voorgrond plaatsen. Als leidraad bij ons ontwerp is de **kloostermuur** een aanknopingspunt voor een **duidelijke ruimtelijke structuur** die de toekomst van De Witte Berken (DWB) en Centrum De Wijzer (CDW) ten volle kan laten ontplooiën.

De kloostermuur omlijnt het terrein als een duidelijk beschermd biotoop. Op het terrein staan enkele historisch waardevolle gebouwen, een moerbei en uitgestrekte buitenruimtes, al dan niet verhard. Die bebouwing heeft meestal een bijzondere relatie met de kloostermuur. Terwijl de hoofdgebouwen evenwijdig met de muur staan, zorgen de vleugels die er loodrecht op aantakken, telkens voor een heel bijzondere plek tegen de muur aan. We zien op het inplantingsplan een opeenvolging van koeren en tuinen die elk een eigen karakter en functie hebben. Deze buitenruimtes zijn ruim en toch van een voldoende vatbare schaal: **een ruimte op kindermaat**, waar geborgenheid en privacy een plaats krijgen.

Daarnaast maakt de bebouwing dat er centraal in het bouwblok een zeer **grote groene ruimte** ligt, waarin de natuurlijke elementen zoals water, vegetatie en topografie hun gang gaan. We zien deze ruimte als een enorme troef voor de verschillende instituten er rond. Het is een plek om hard te rennen en kampen te bouwen, om in het gras te liggen of een brug te bouwen.

Vanuit een organisatie die we herkennen in de logica van deze kloostersite, kiezen we voor een ervoor elk van de leefgroepen een eigen buitenruimte te geven tussen gebouw en kloostermuur. Deze **leeftuinen** hebben ieder een **intieme relatie met de aangrenzende binnenruimtes**. Aan de andere zijde in het binnengebied ligt de wilde tuin. Die wordt gemeenschappelijk gebruikt en organiseert de toegangen van elke leefgroep.

### 3 ELK ZIJN DEEL, SAMEN EEN GEHEEL

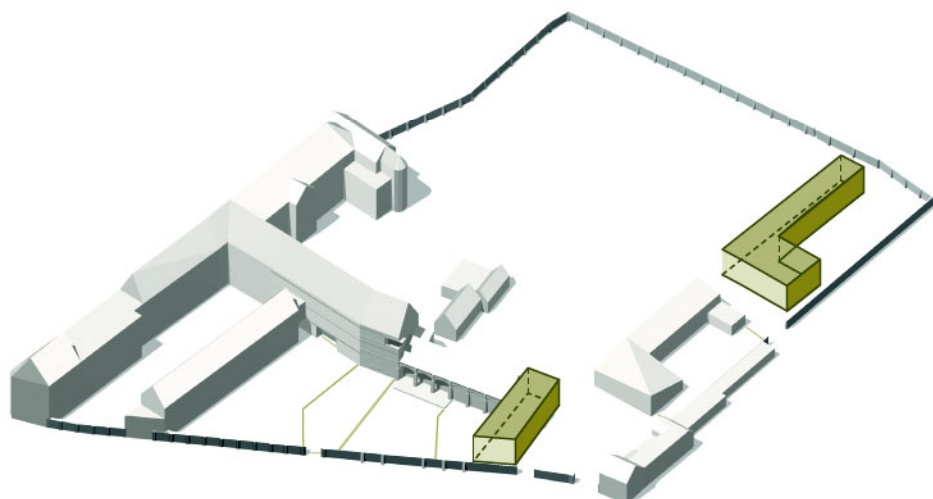
Een vlotte circulatie is van groot belang voor het functioneren van de diverse vzw's. Toch moeten de verschillende gebruikersgroepen gescheiden blijven. **Beheersbaarheid is daarin de sleutelterm.**

De toegang blijft behouden aan de grote poort in de historische kloostermuur. Door het verplaatsen (herbouwen of nieuwbouw) van de carport op een andere plek maken we een voorplaats. Beide vzw's zijn hier duidelijk vertegenwoordigd, evenals het gemeenschappelijk onthaal. Deze voorplaats is **de meest publieke zone van het terrein.**

Van op dit punt kunnen kinderen, personeelsleden en ouders verder lopen in de richting van het binnengebied. Een pad rond de wilde tuin voert langs elk van de toegangen, zonder dat er al te veel privacy bloot gegeven wordt. Ouders kunnen in deze zone hun kinderen afzetten en afscheid nemen in de inkom zone van elke leefgroep. Ook de spreekkamers zijn van hieruit bereikbaar.

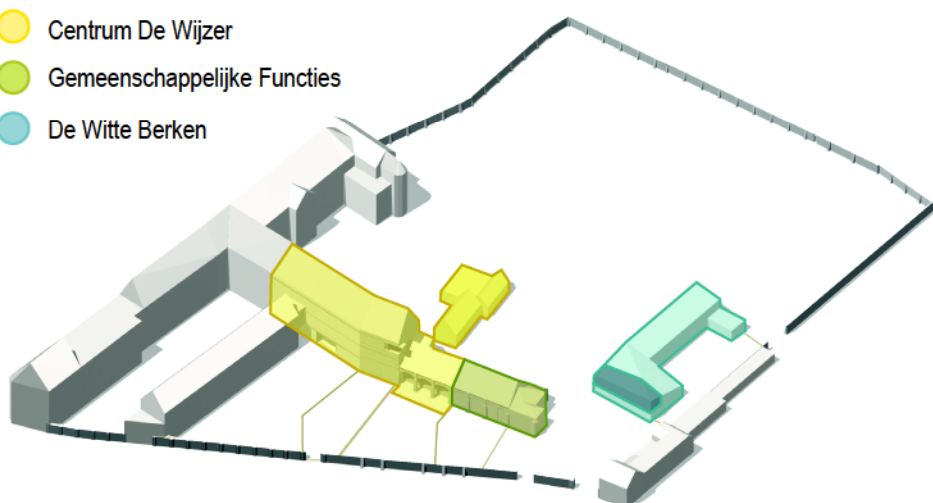
Vervolgens kom je in **de intieme ruimtes van de leefgroepen** en kantoorpersoneel. Deze zijn volledig autonoom met een eigen leeftuin voor spel, een lunchtuin of rokerterras. Op strategische punten zijn ze onderling verbonden om oplossingen te bieden voor bijzondere situaties: één nachtbegeleider voor twee leefgroepen, een hoofdbegeleider die zowel in de leefgroep als de kantoren komt, gemeenschappelijke maaltijden...

Deze drie zones worden vooral bepaald door de bebouwing en de bestaande muren. Het gebruik van hekken, poorten en hagen wordt tot een minimum beperkt. De site is duidelijk leesbaar en beheersbaar voor de verschillende gebruikers dankzij de bebouwing en inplanting. **De site legt zichzelf uit** en toont ook duidelijk hoe toekomstige bouwprojecten worden toegevoegd.

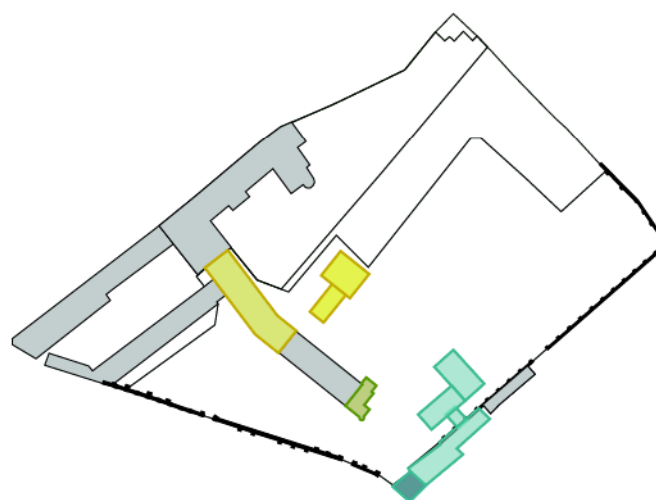


LOCATIE VAN DE MOGELIJKE EXTRA BOUWPROGRAMMA'S

- Centrum De Wijzer
- Gemeenschappelijke Functies
- De Witte Berken

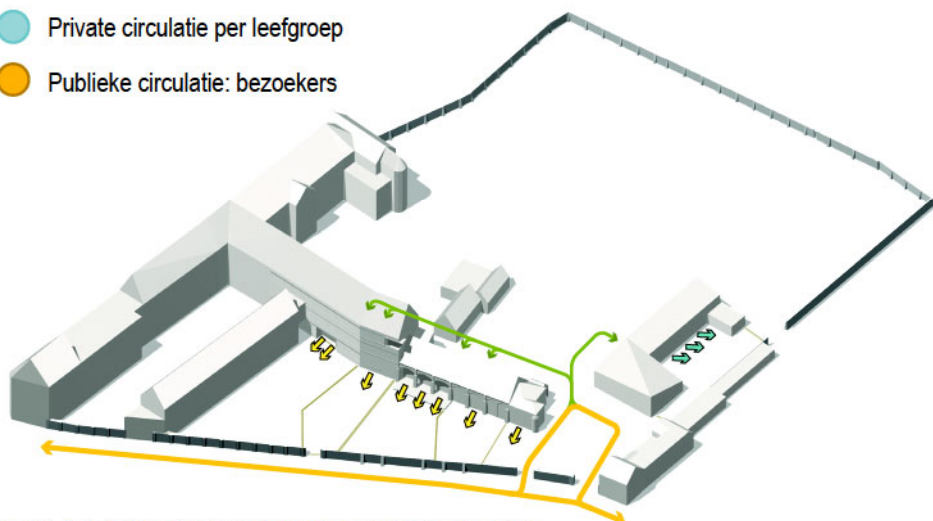


LOCATIE VAN DE FUNCTIES

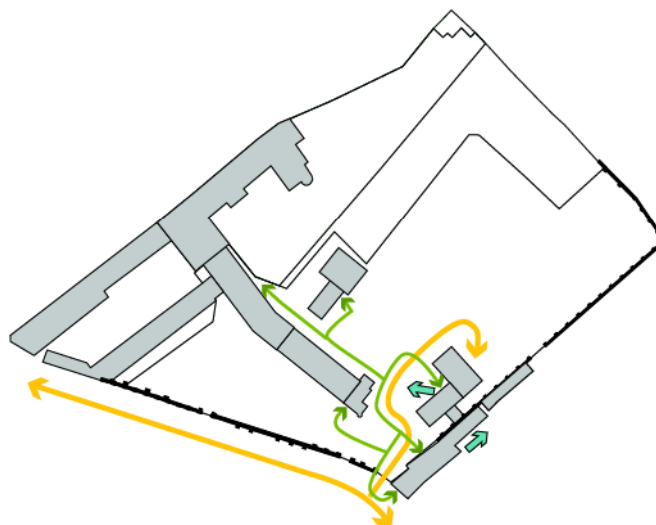


BESTAANDE LOCATIE VAN DE FUNCTIES

- Gecontroleerde circulatie: ouders, kinderen, personeel
- Private circulatie per leefgroep
- Publieke circulatie: bezoekers

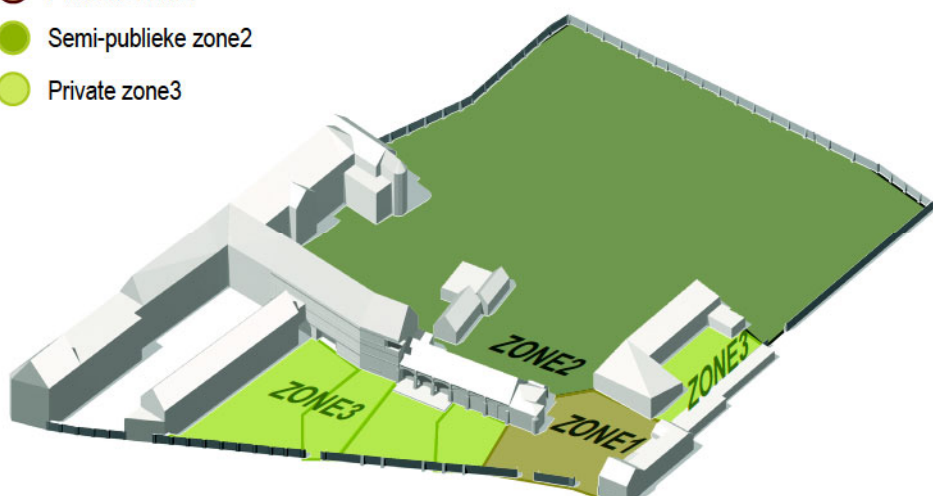


CIRCULATIE VAN GEBRUIKERSGROEPEN OP DE SITE

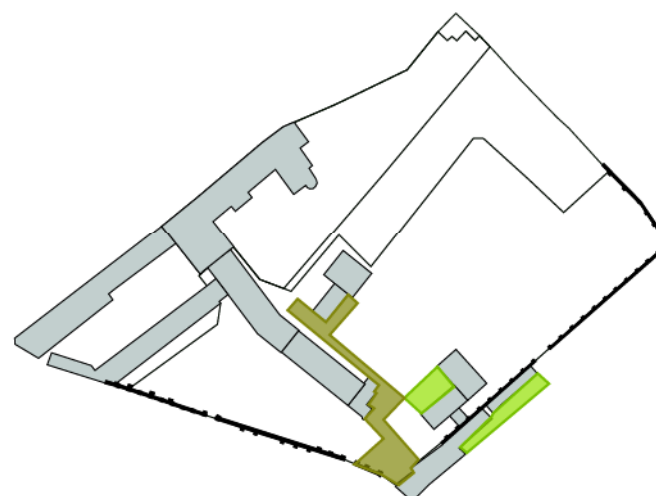


BESTAANDE CIRCULATIE VAN GEBRUIKERSGROEPEN OP DE SITE

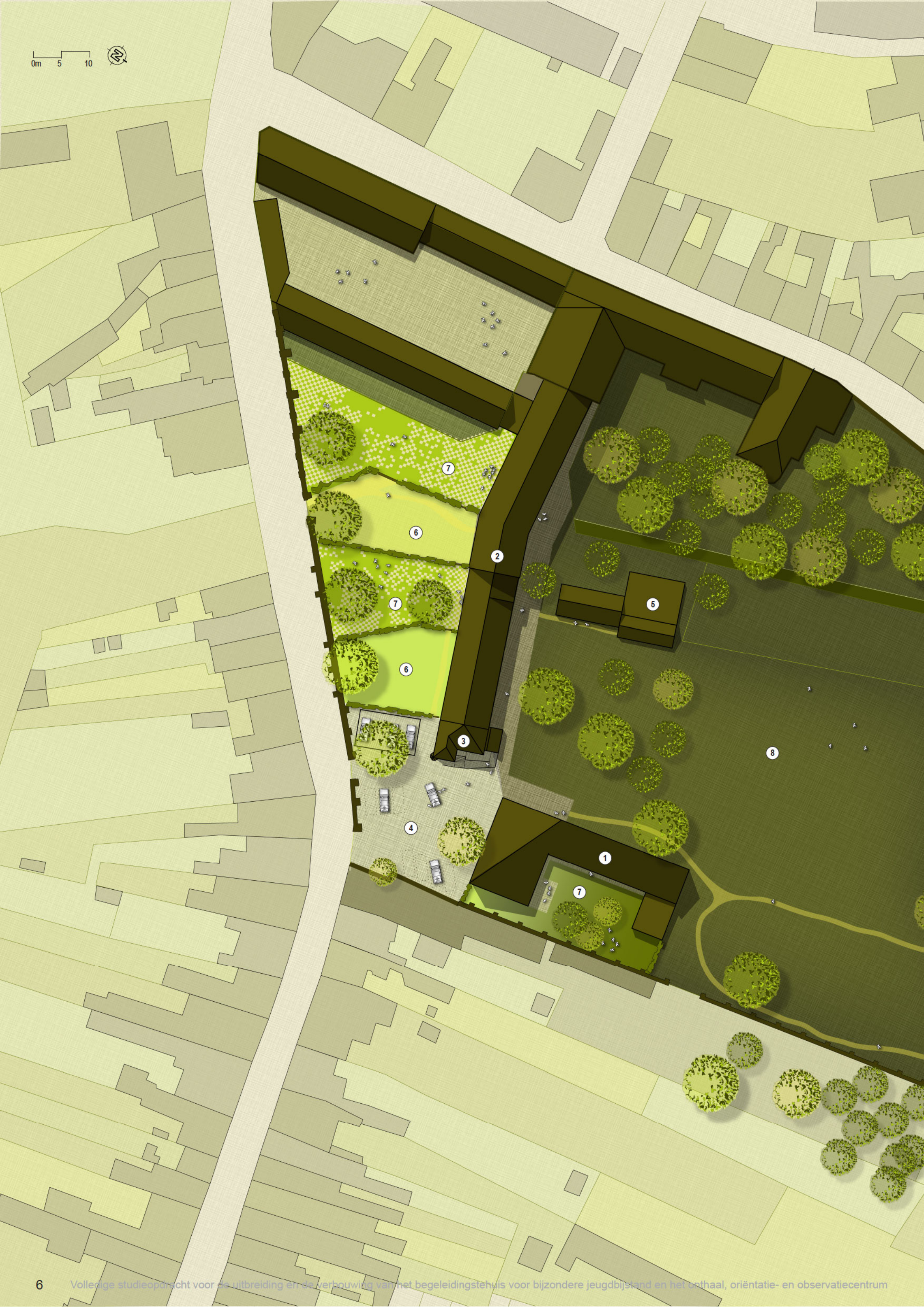
- Publieke zone1
- Semi-publieke zone2
- Private zone3



DRIE TOEGANKELIJKHEIDSZONES

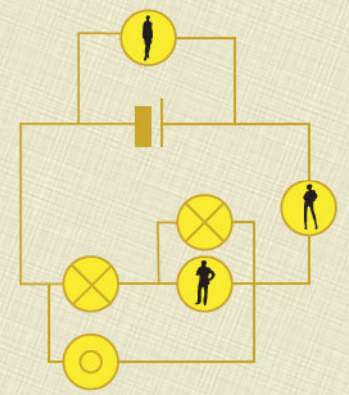


BESTAANDE TOEGANKELIJKHEIDSZONES





dynamische begeleiding



schakelbegeleiding

## 5 DYNAMISCHE BEGELEIDING EN SCHAKELBEGELEIDING

Zo komen we bij de architecturale voorstellen voor de twee vzw's. Een nieuwbouw voor De Witte berken en een grondige verbouwing voor Centrum de Wijzer. Naast de reeds aangehaald punten zoals budget, inplanting en beheersbaarheid, introduceren we hier twee termen die een link leggen tussen de ruimtelijke organisatie en de interne werking van een begeleidingstehuis. **Dynamische begeleiding en schakelbegeleiding.**

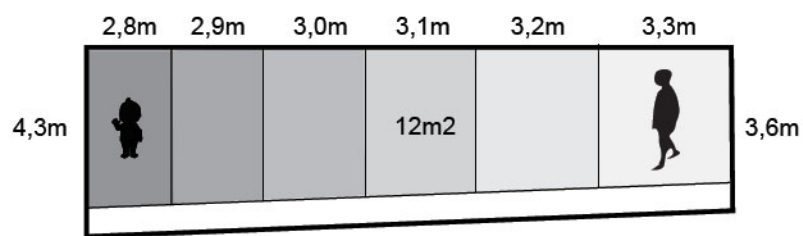
Met **dynamische begeleiding** verwijzen we naar het interne parcours dat we voorzien voor De Witte Berken. Dit idee staat tegenover de term 'panopticum', waarbij vanuit één plek alle andere ruimtes in het oog gehouden worden. Dit principe heeft sterke gevolgen voor het plan en lijkt al snel op de 19de eeuwse gevangenissen. We willen die centrale-symmetrie vermijden omdat het de huiselijkheid in de weg staat. Dit hoeft geen vermindering in beheersbaarheid voor de begeleiders te betekenen. Het principe van dynamische begeleiding maakt het mogelijk door **één wandeling elke plek te observeren.**

Voor de verbouwing van Centrum De Wijzer introduceren we het principe van **Schakelbegeleiding**. De idee is dat er groepen van ruimtes gemaakt worden, die **op ontelbare manieren geschakeld kunnen worden**. Door strategische plaatsing van de verticale circulatie kan de ene reeks slaapkamers voor beide leefruimten dienen. Of een werklokaal is zowel voor bezoekers van de ene als de andere bruikbaar. Door de ene deur te sluiten en een andere te openen, slagen we erin een maximum aan combinaties mogelijk te maken.

### Legende Inplantingsplan

1. nieuwbouw De Witte Berken
2. verbouwing Centrum De Wijzer
3. gemeenschappelijk Onthaal
4. voorplaats
5. kantoren Centrum De Wijzer
6. buitenruimte
7. leeftuinen
8. gemeenschappelijke tuin

## 6 DE WITTE BERKEN



kamers op maat van het kind



uniforme kamers

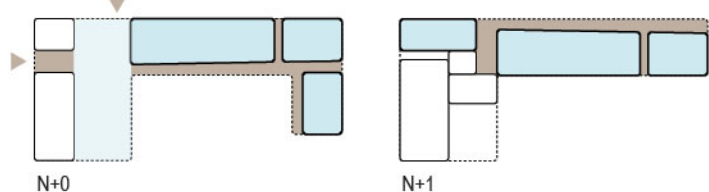
In de Witte Berken staat de **nieuwe leefruimte centraal**. Ze plaatst aan de publieke functies aan de zuid oostzijde (bezoekers, personeel, begeleiders) en de meer intieme ruimtes (bewoners en begeleiders) aan de noord west zijde. Het grootste deel van de leefgroep grenst aan haar leefruimte tussen het gebouw en de oude kloostermuur. De leefruimte en -tuin vormen het hart van het huis, waarbij de doorgang van de verschillende gebruikers - van bezoeker tot kind - overzichtelijk en beheersbaar zijn. De open leefruimte omvat een aaneenschakeling van verschillende plekken: een speel/zithoek naast de entree ter hoogte van de gemeenschappelijke tuin; een keuken met eethoek en een tweede speel/zithoek ter hoogte van de leefruimte.

Voor de slaapkamers gebruiken we het concept van de **dynamische begeleiding**. Alle slaapkamers zijn verbonden met de leefruimte/begeleiderslokale door één enkele lus. De twee niveaus met de strategische plaatsing van de trappen hebben vlot bereikbare kamers. Elke slaapkamer is uniek van afmeting: een lange smalle, een brede of een vierkante. De slaapkamers zijn op maat van de specifieke noden van elk kind, maar toch met dezelfde netto-oppervlakte. Tussen de gang en slaapkamer bevindt er zich een zone voor persoonlijke opslag/berging, toegankelijk vanuit de gang of de slaapkamer.

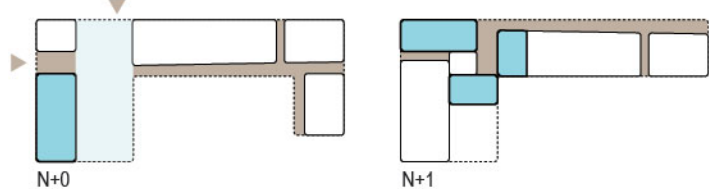
Bezoekers, personeel en begeleiders krijgen elk hun eigen lokalen, toegankelijk via de hoofd-toegang, die al of niet direct uitgeven op de leefruimte. Op de eerste verdieping bevindt zich een polyvalente ruimte die gebruikt kan worden als modelling-, vergader- of ontspannings-ruimte en zelfs kantoor, afhankelijk van noden van de verschillende gebruikersgroepen.

- slaapkamers / leefruimte
- begeleiderslokale
- kantoren
- bezoekersruimte

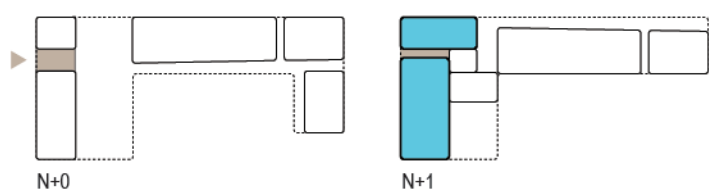
gebruikersschema: leefgroep



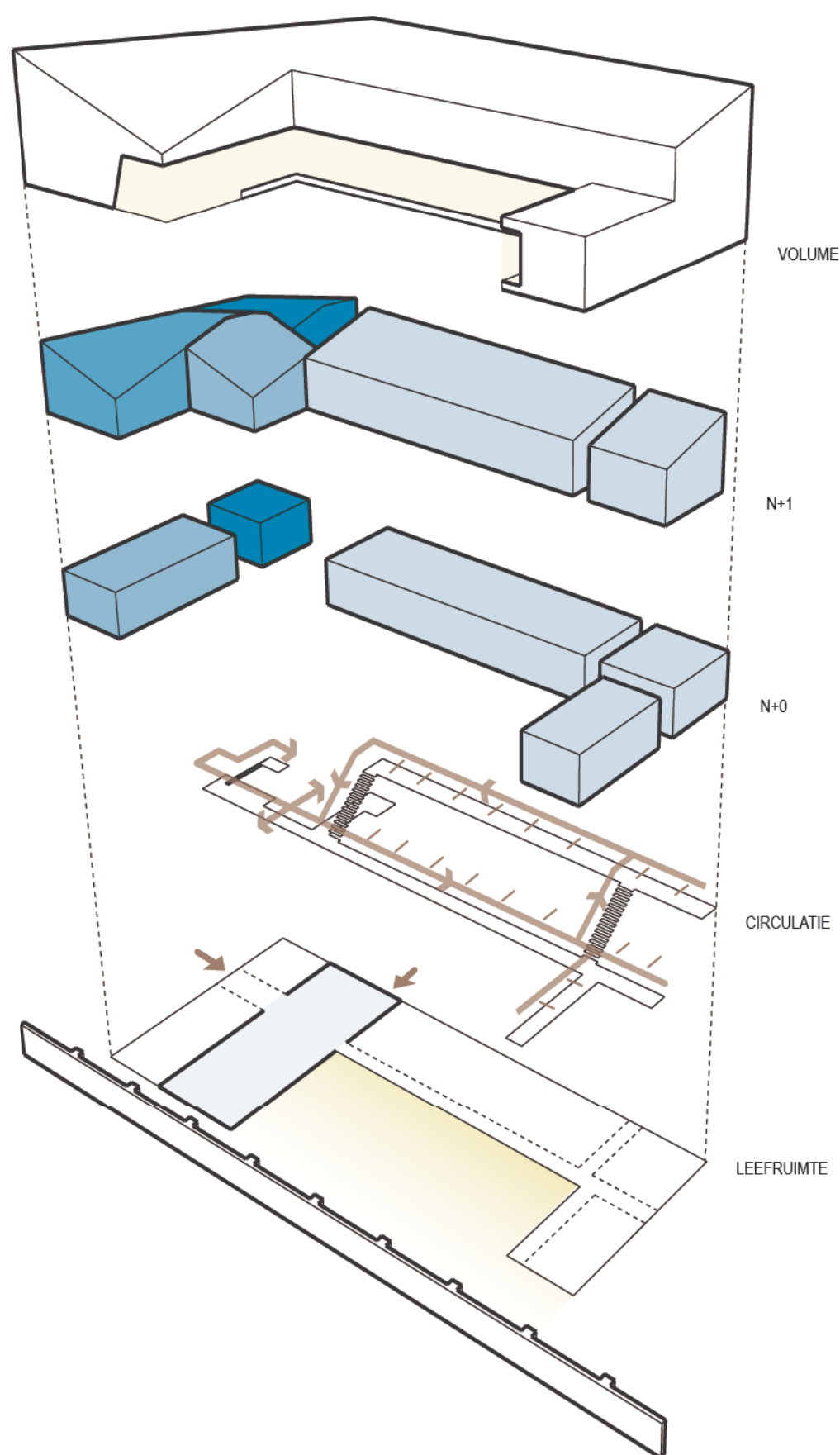
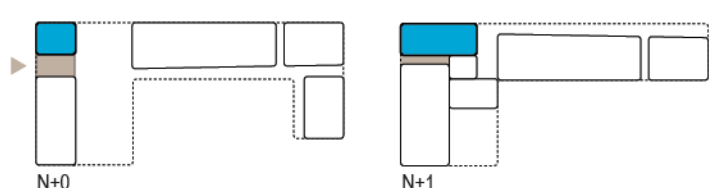
gebruikersschema: begeleiders

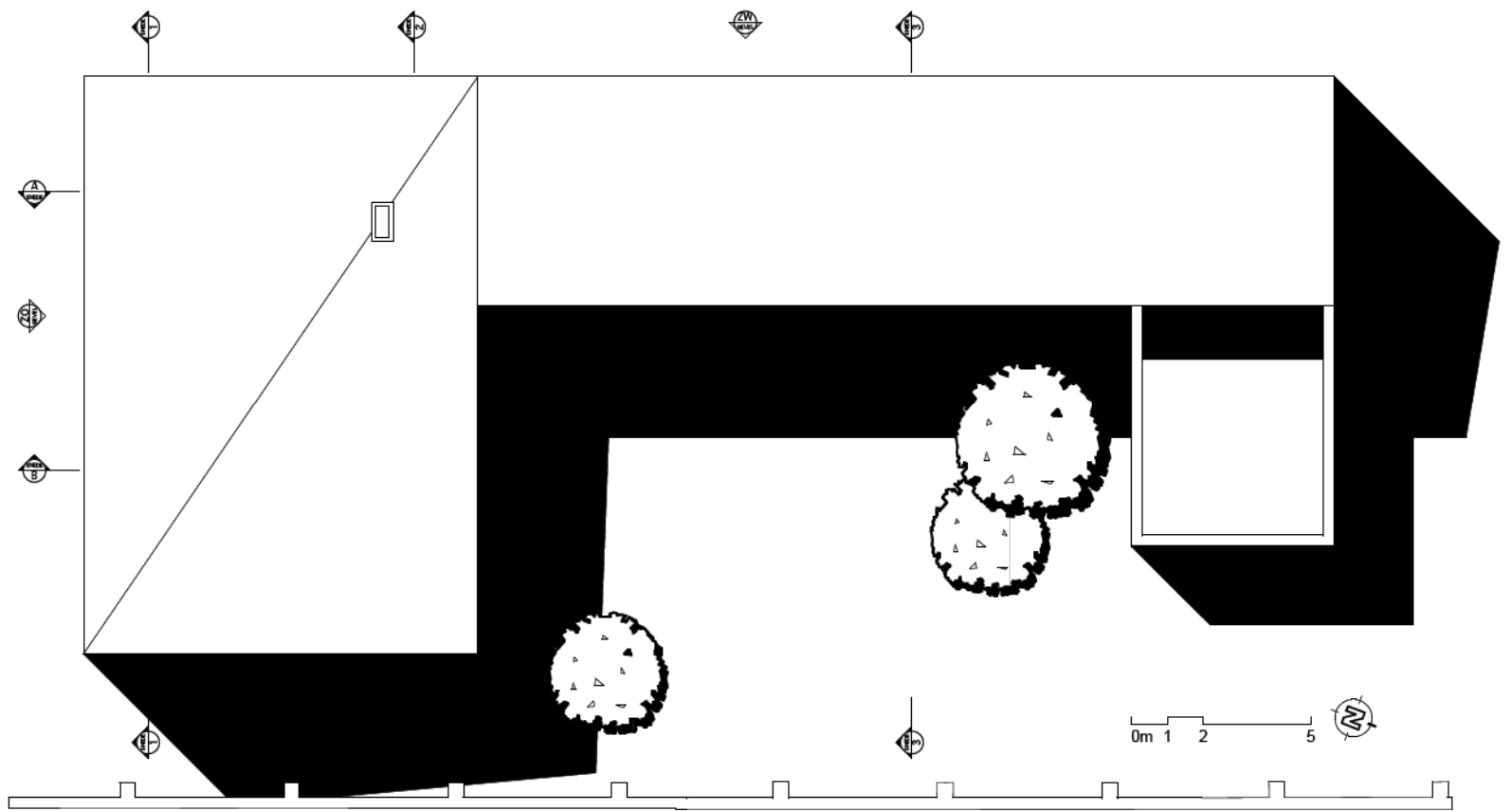


gebruikersschema: kantoren

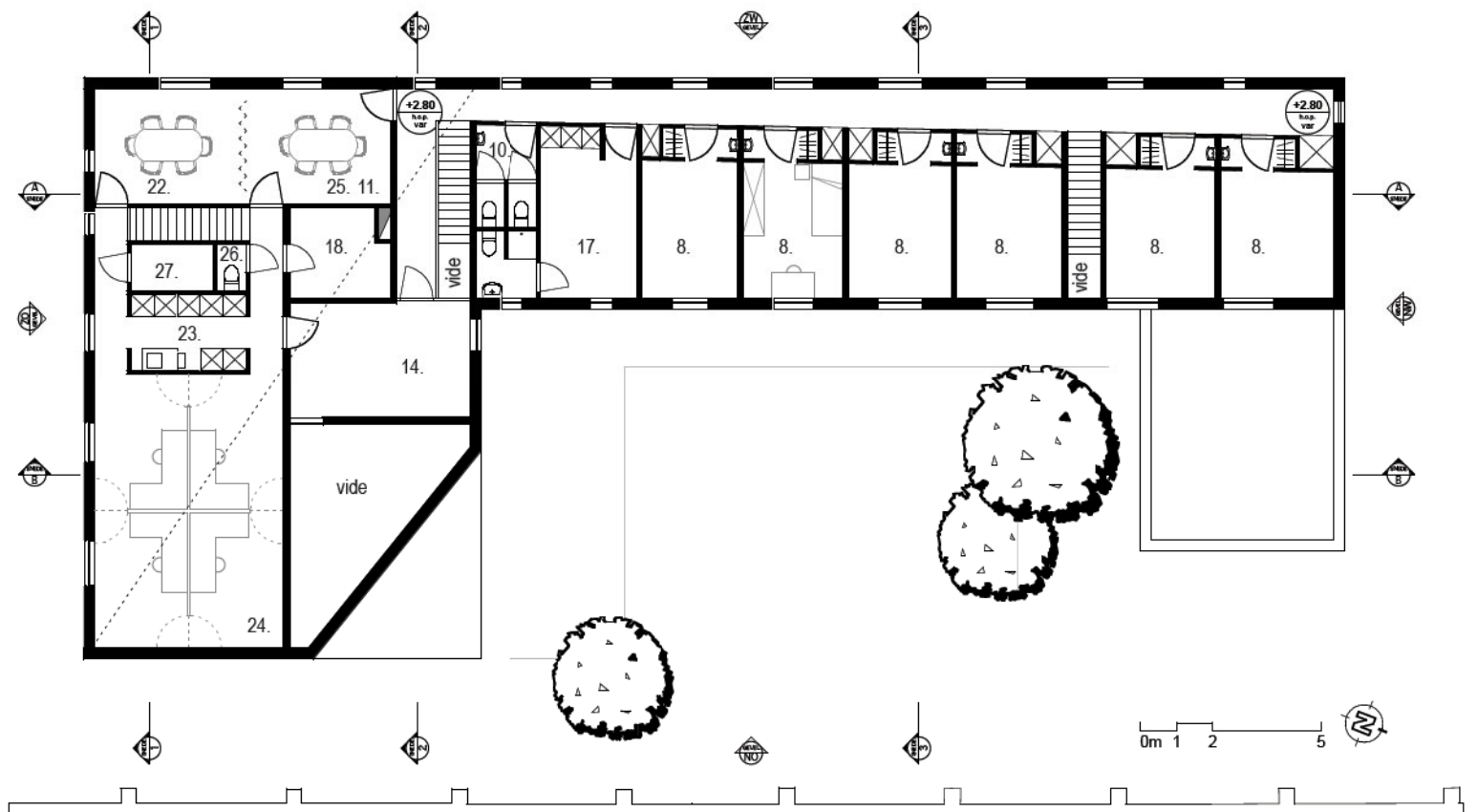


gebruikersschema: bezoekers

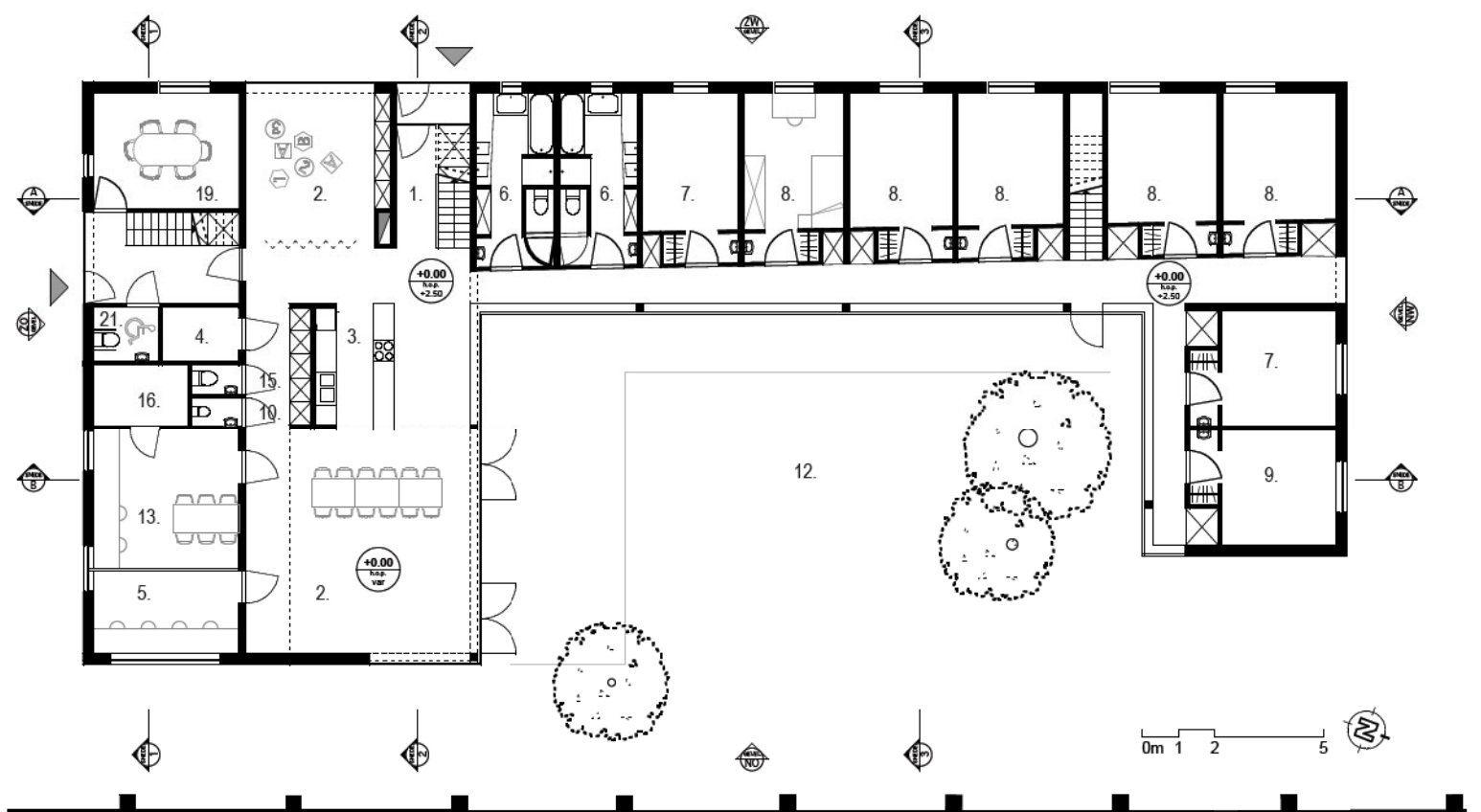




DAKENPLAN



PLAN NIVEAU +1



PLAN NIVEAU +0

LEEFGRROEP (13 kinderen, 3 begeleiders)

- 1. inkomzas + vestiaire (woonruimte)
- 2. woonruimte: zit-, eet-, speelhoek
- 3. keuken
- 4. voorraad
- 5. huiswerk-, pc-lokaal
- 6. badkamer (m / v)
- 7. prikkelarme kamer of slaapkamer
- 8. slaapkamer
- 9. zieke kamer
- 10. sanitair
- 11. activiteitenruimte
- 12. leeftuin

BEGELEIDERS

- 13. begeleiderslokaal
- 14. hoofdbegeleiderslokaal
- 15. sanitair
- 16. archief / voorraad
- 17. nachtkamer begeleider met sanitair, voorraad
- 18. technisch lokaal / berging / was

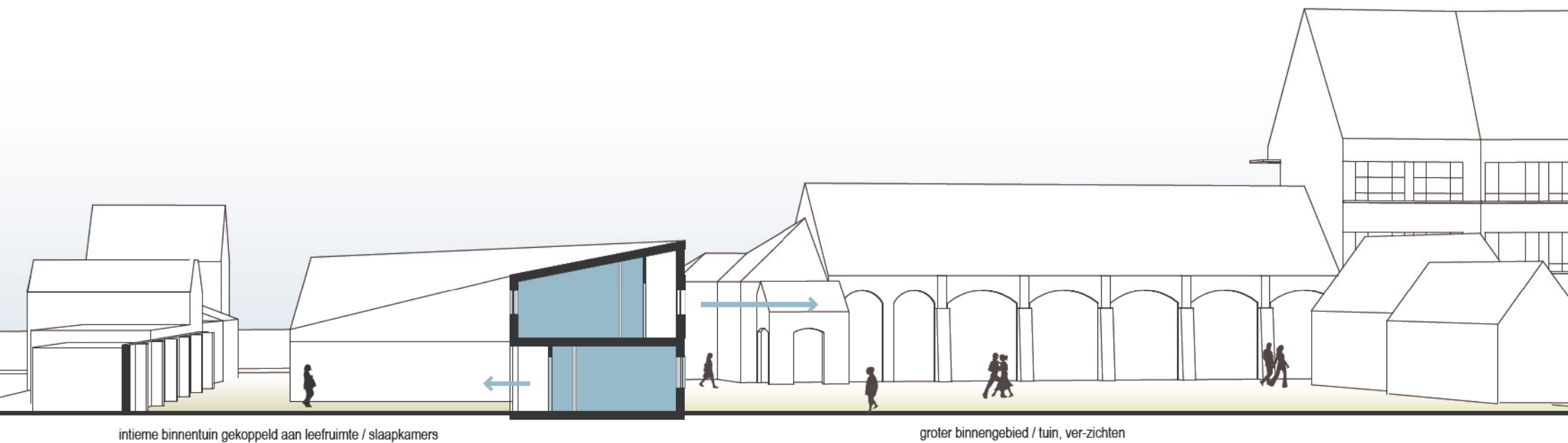
BEZOEKERS

- 19. inkomzas + vestiaire (algemeen)
- 20. bezoekersruimte
- 21. sanitair
- 22. modellering ruimte

KANTOREN

- 23. copie / archief
- 24. kantoren
- 25. vergaderzaal
- 26. sanitair
- 27. berging



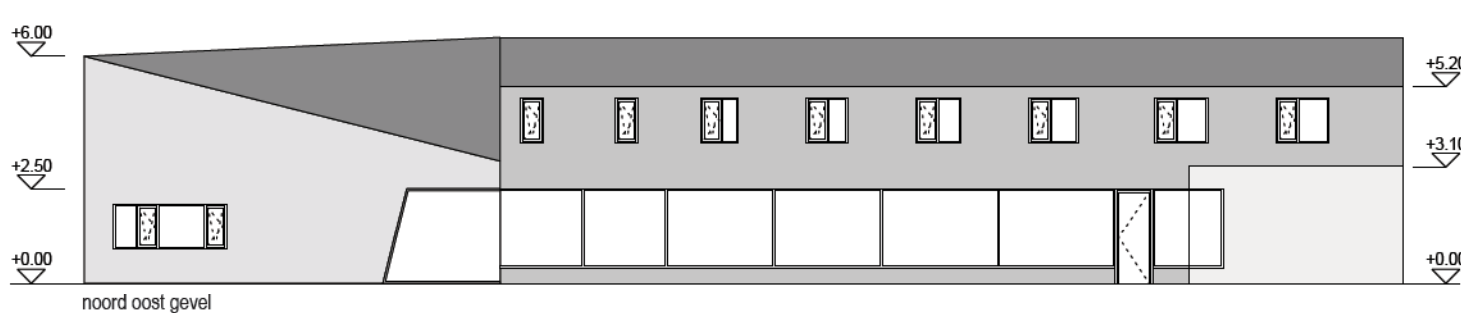


intieme binnentuin gekoppeld aan leefruimte / slaapkamers

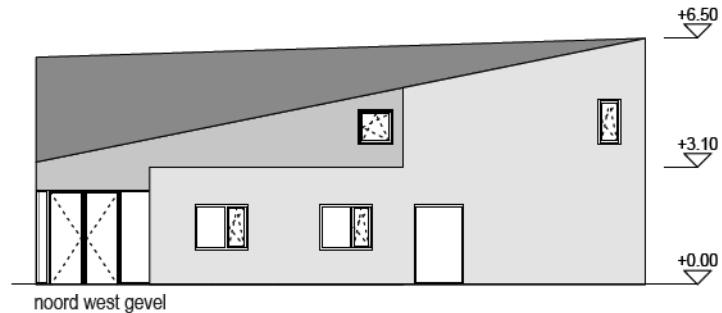
groter binnengebied / tuin, ver-zichten

## 6 DE WITTE BERKEN

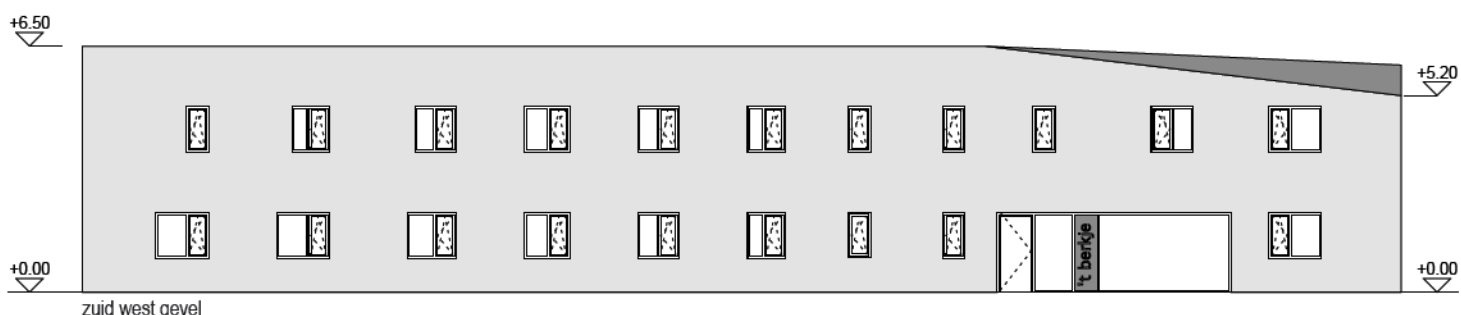
Het gebouvolume volgt de maten van de site en haar buitenruimtes, maar is net zozeer een referentie naar de typologie van een woonhuis. De hogere gevels (zuidoost en zuidwest) langs de voorplaats en de gemeenschappelijke tuin sluiten aan bij de grotere schaal van het formele onthaal, de schoolgebouwen en de wilde tuin. Voor de intieme leefruimte en de kloostermuur zijn de gevels minder hoog, op schaal van de bewoner. Die variërende relaties tussen gebouw, buitenruimte en muur zijn vooral duidelijk zichtbaar in de doorsneden.



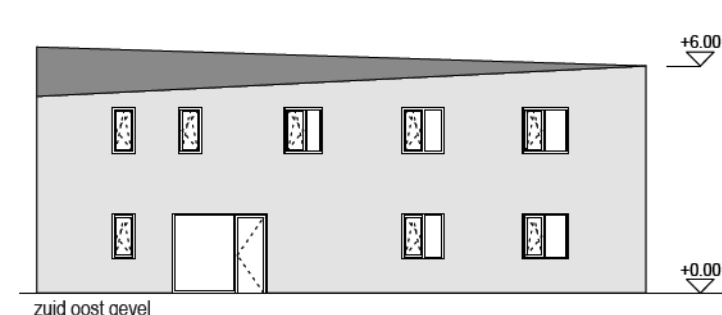
noord oost gevel



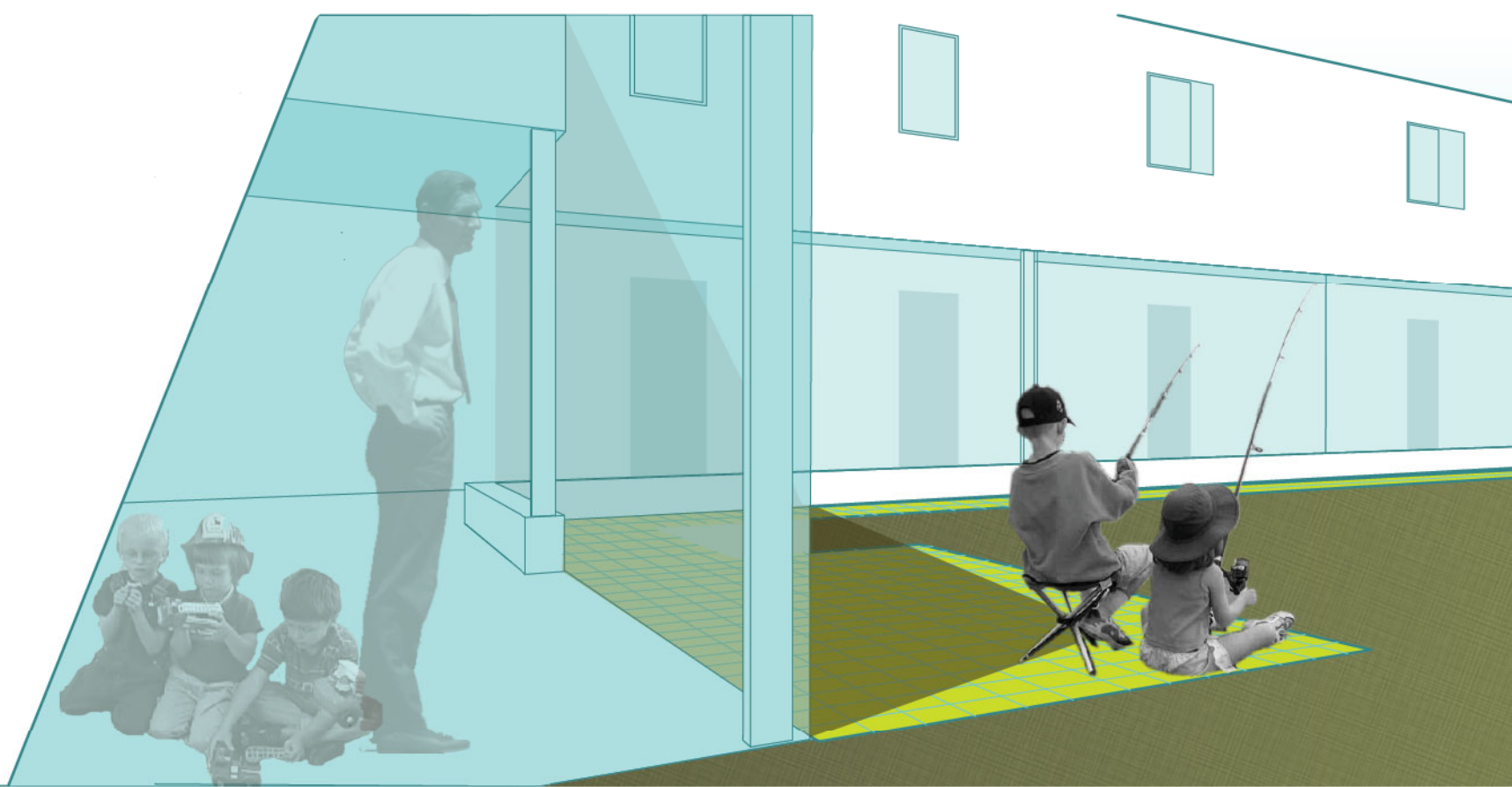
noord west gevel

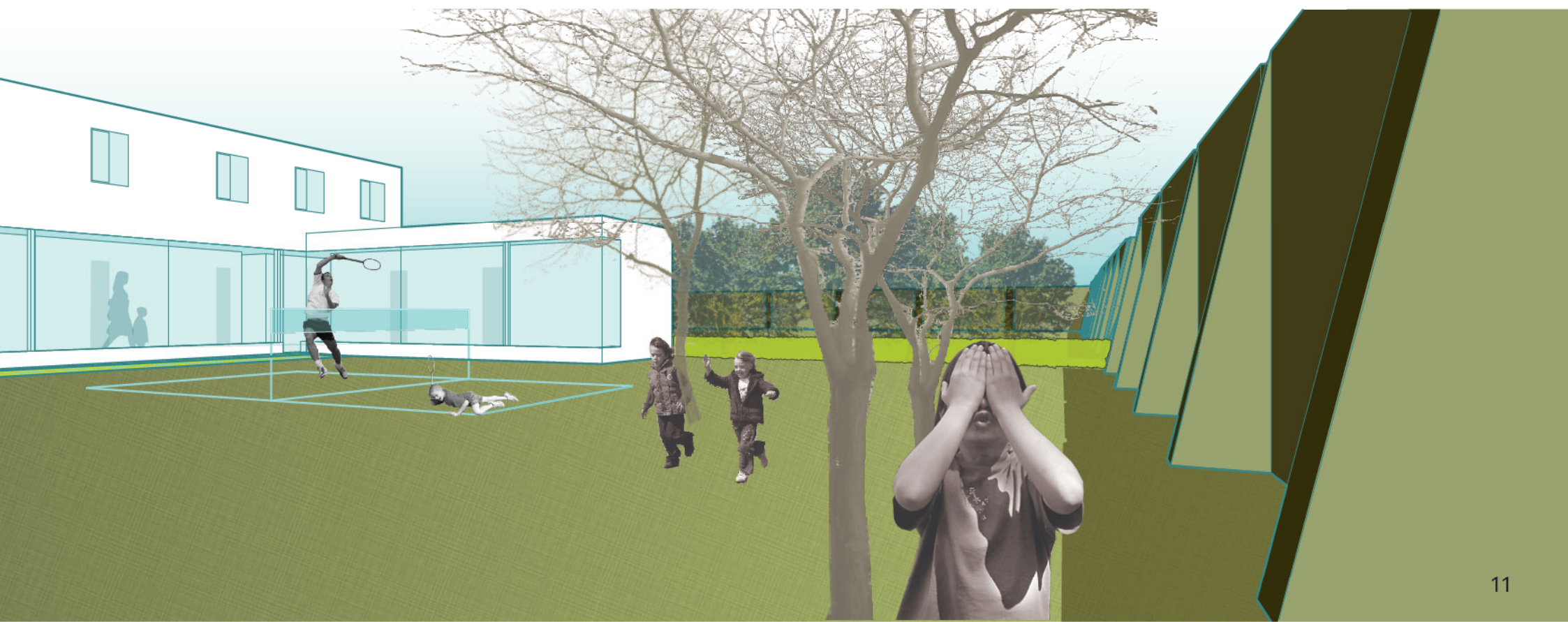
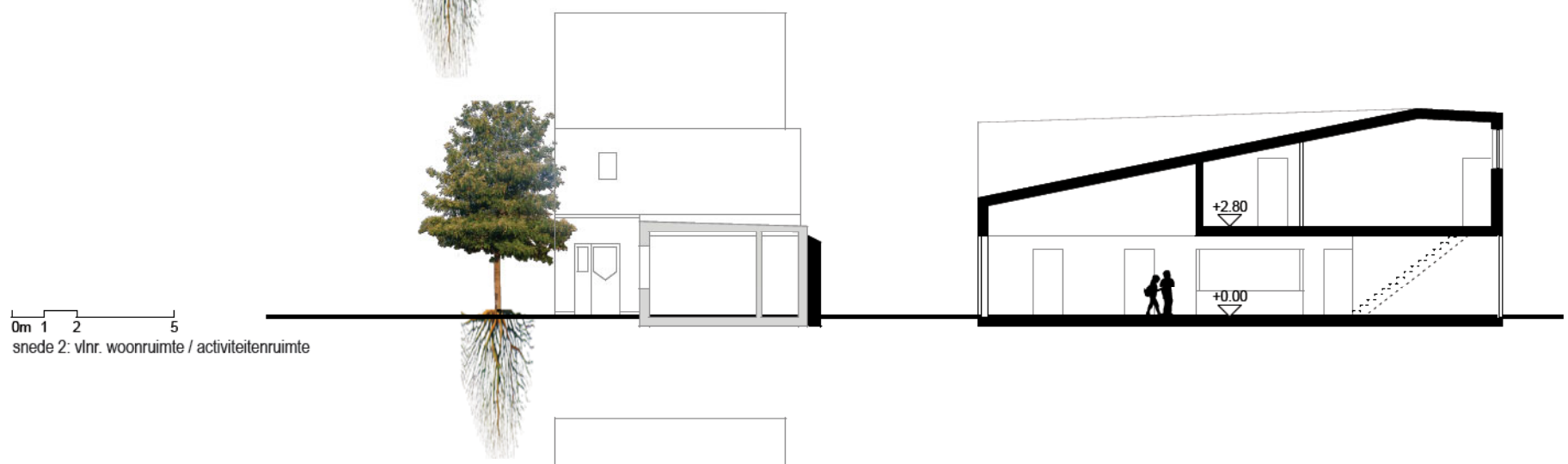
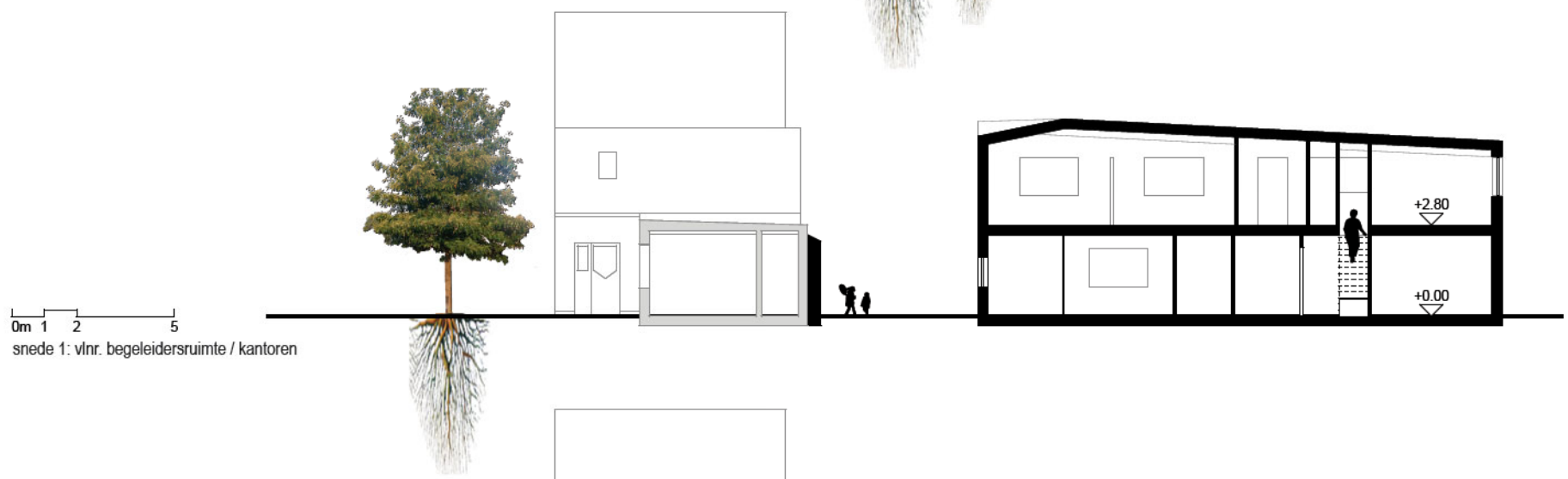
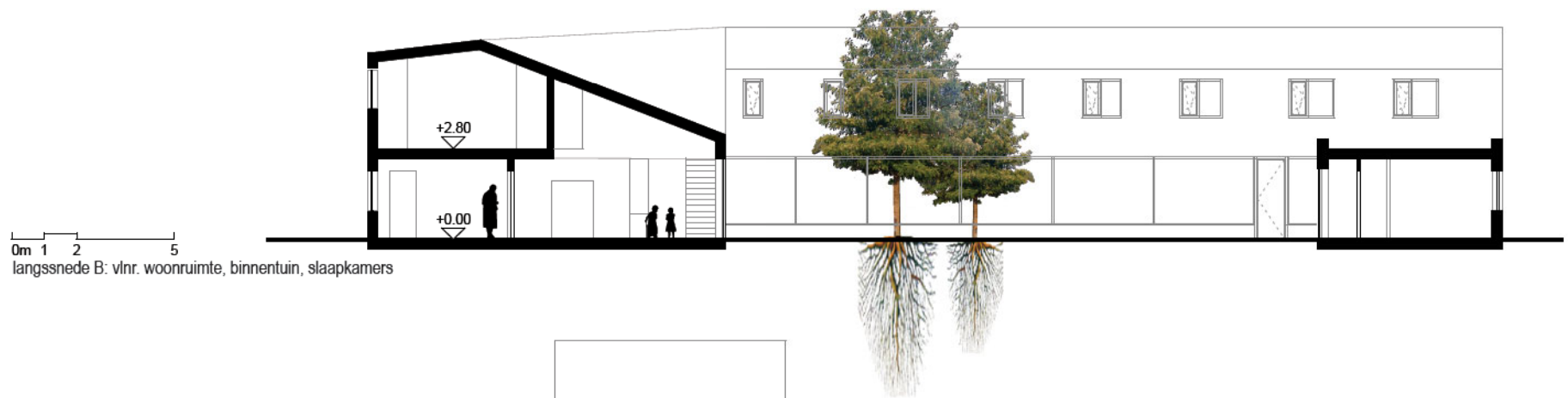
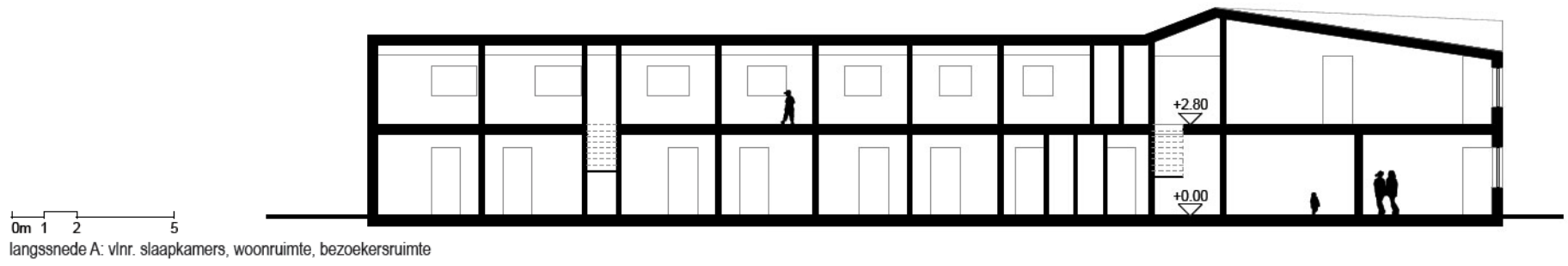


zuid west gevel



zuid oost gevel





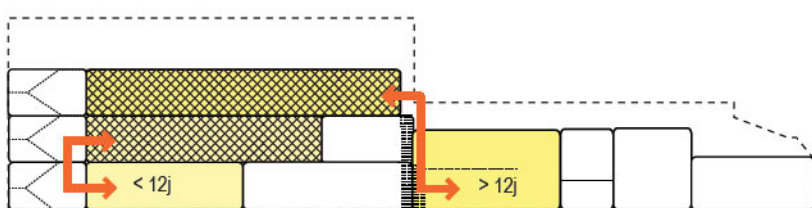
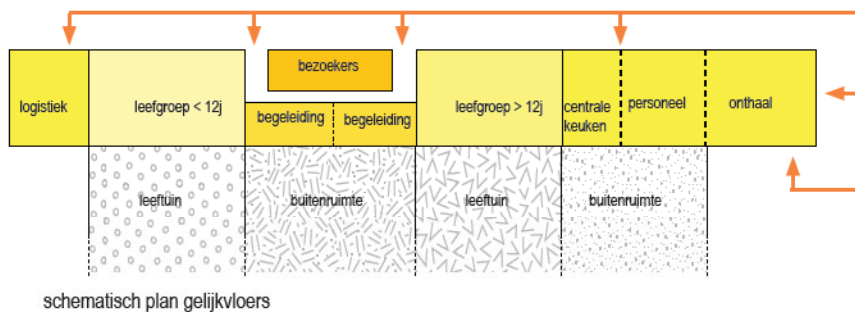


## 7 CENTRUM DE WIJZER

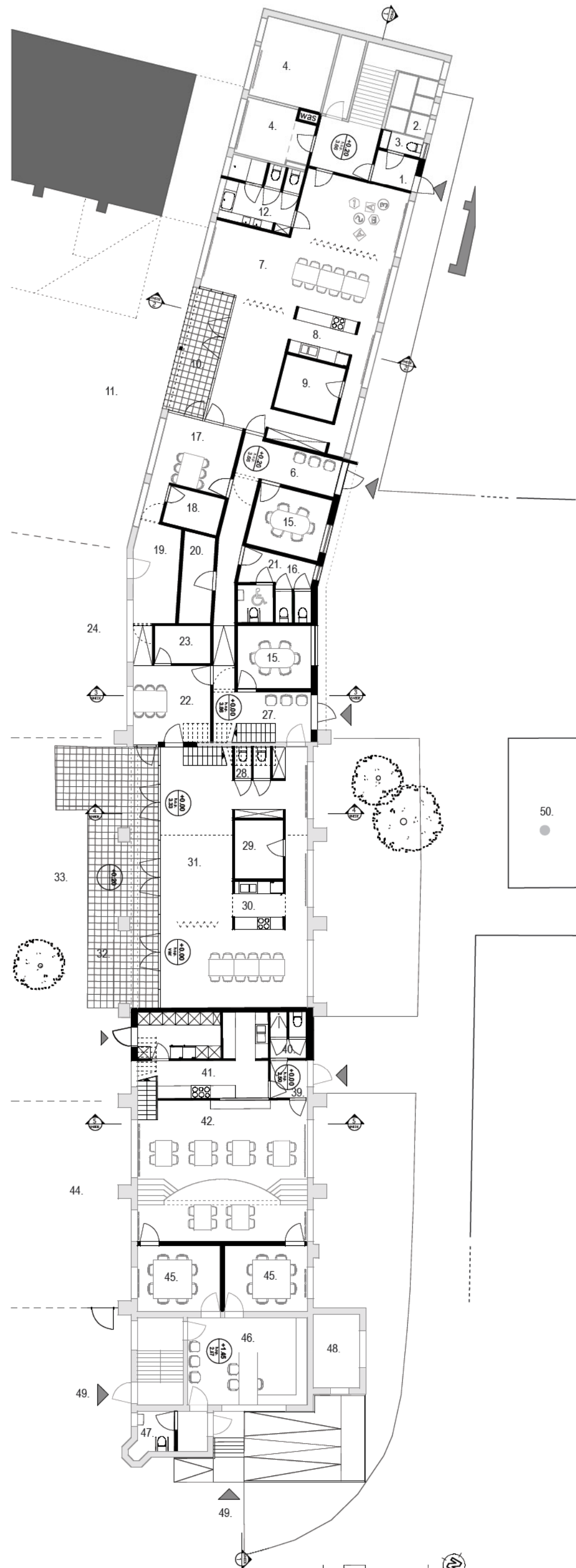
Het concept voor de verbouwing van het schoolgebouw, turnzaal en “boomerang” ontstaat uit de idee om de gebouwen **onder te verdelen in “moten”**. Elke moot krijgt verschillende functies en gebruikersgroepen. De sleutel is de verticale circulatie die de schakelingen tussen de moten mogelijk maakt. De programmatische opdeling en schakelingen wil enerzijds de verschillende onderdelen beheersbaar houden en anderzijds voldoende flexibiliteit bieden. Dit is wat we **schakelbegeleiding** noemen.

Elke groep heeft zijn eigen buitenruimte en lokalen, maar door een **uitgekiende plaatsing van deuren en trappen** kunnen de aangrenzende lokalen al dan niet ingeschakeld worden. Zo kunnen de twee slaapverdiepen met elk van beide leefgroepen geschakeld worden. De begeleiders van de ene leefgroep kunnen onmiddellijk bijspringen bij de andere en de nachtwaker kan zich makkelijk van het ene naar het andere slaapverdiep of zelfs de logistieke ruimtes begeven.

Naast deze “schakelbare moten” kiezen we ook voor “overlappend gebruik”. Bepaalde lokalen (spreekruimtes, vergaderzalen, werklokalen... ) kunnen door meerdere groepen kunnen gebruikt worden op verschillende tijdstippen. Vele activiteiten vallen immers niet samen. Na de bezoekersuren kan er in de spreekkamer na-vergaderd worden door personeel, logistiek, begeleiders. Voor en na de lunchpauze kan de refter van het personeel gebruikt worden om activiteiten te organiseren voor de kinderen, etc... .



verticale connectie woonruimte - slaappleegdeelte



● GEMEENSCHAPPELIJK

1. inkomzone logistiek / begeleiders
2. bergruimte
3. sanitair
4. was / droog / strijk
5. wakende nachtdienst, sanitair

● LEEFGROEP < 12 JAAR (10 kinderen, 3 begeleiders)

6. inkomzas
7. woonruimte met zit-, eet-, speelhoek
8. keuken
9. voorraad
10. loggia / terras
11. leeftuin
12. badkamer gelijkvloers
13. badkamer verdieping
14. slaapkamer

● BEZOEKERSRUIMTES

15. bezoekersruimte
16. sanitair

● BEGELEIDERS

17. begeleiderslokaal < 12 j
18. time-out < 12 j
19. hoofdbegeleiderslokaal
20. berging / voorraad
21. sanitair
22. begeleiderslokaal > 12 j
23. time-out > 12 j
24. buitenruimte
25. nachtkamer begeleidend personeel, sanitair, voorraad < 12 j
26. nachtkamer begeleidend personeel, sanitair, voorraad > 12 j

● LEEFGROEP > 12 JAAR (10 adolescenten, 3 begeleiders)

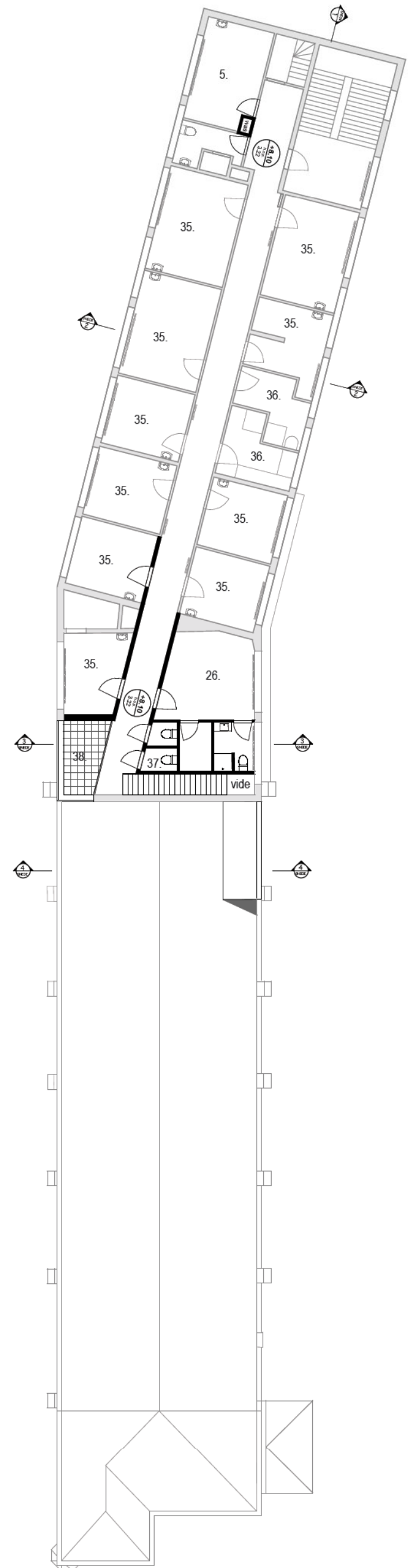
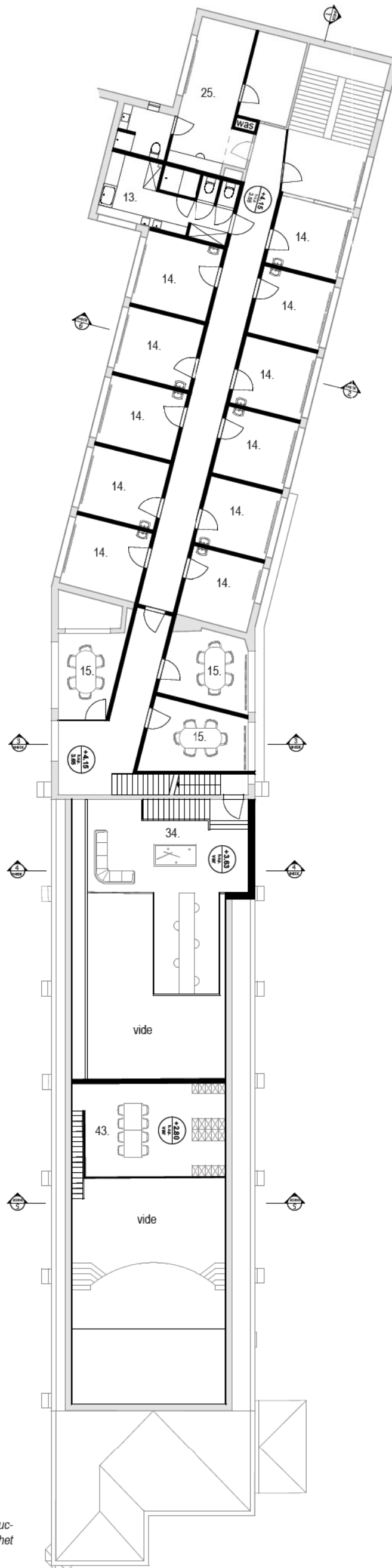
27. inkomzas
28. sanitair
29. voorraad
30. keuken
31. woonruimte met zit-, eet-, speelhoek
32. loggia / terras
33. leeftuin
34. mezzanine: tv-, pc-, werk-, spelhoek
35. slaapkamer
36. badkamer
37. sanitair
38. loggia

● GEMEENSCHAPPELIJK & PERSONEEL

39. inkomzas
40. sanitair & douche
41. centrale keuken: voorraad, voorbereiding, bereiding, distributie, afwas
42. refter / polyvalente zaal
43. mezzanine: ontspanningsruimte, lockers
44. buitenruimte
45. bezoekersruimte, aansluitend bij onthaal
46. administratief gedeelte / onthaal met archief, berging in kelder boomerang
47. sanitair
48. sorteren, stockage huishoudelijk afval
49. voorplaats

● 50. KANTOREN

Het ontwerpvoorstel voorziet aanpassingswerken aan de bestaande kantoorinfrastructuur om te komen tot het gewenste aantal kantoren (10), zoals werd opgegeven in het programma van eisen.  
cfr. inplantingsplan op pagina 16)



0m 1 2 5

PLAN NIVEAU +1



0m 1 2 5

PLAN NIVEAU +2



## 7 CENTRUM DE WIJZER

Om de relatie met de leeftuinen te verbeteren perforeren we de Zuidgevel op enkele plaatsen, met inpandige terrassen of loggia's. Dit telkens ter hoogte van de leefgroepen. Zo maken we van enkele overtollige vierkante meters in het gebouw een nuttige plek. De woonruimten krijgen een aangenaam beschaduwde en beschermd terras dat grenst aan hun leeftuin. Bovendien krijgen beide leefgroepen een extra accent in de gevel, dat herkenbaar is voor de bewoners en hun bezoekers. Aan de noordzijde bevinden zich de meeste toegangen tot de verschillende functies. De hoofdingang wordt in de kijker gezet door een luifel, die de leefgroep toegangen en bezoekersruimtes ruimtelijk vertegenwoordigen.

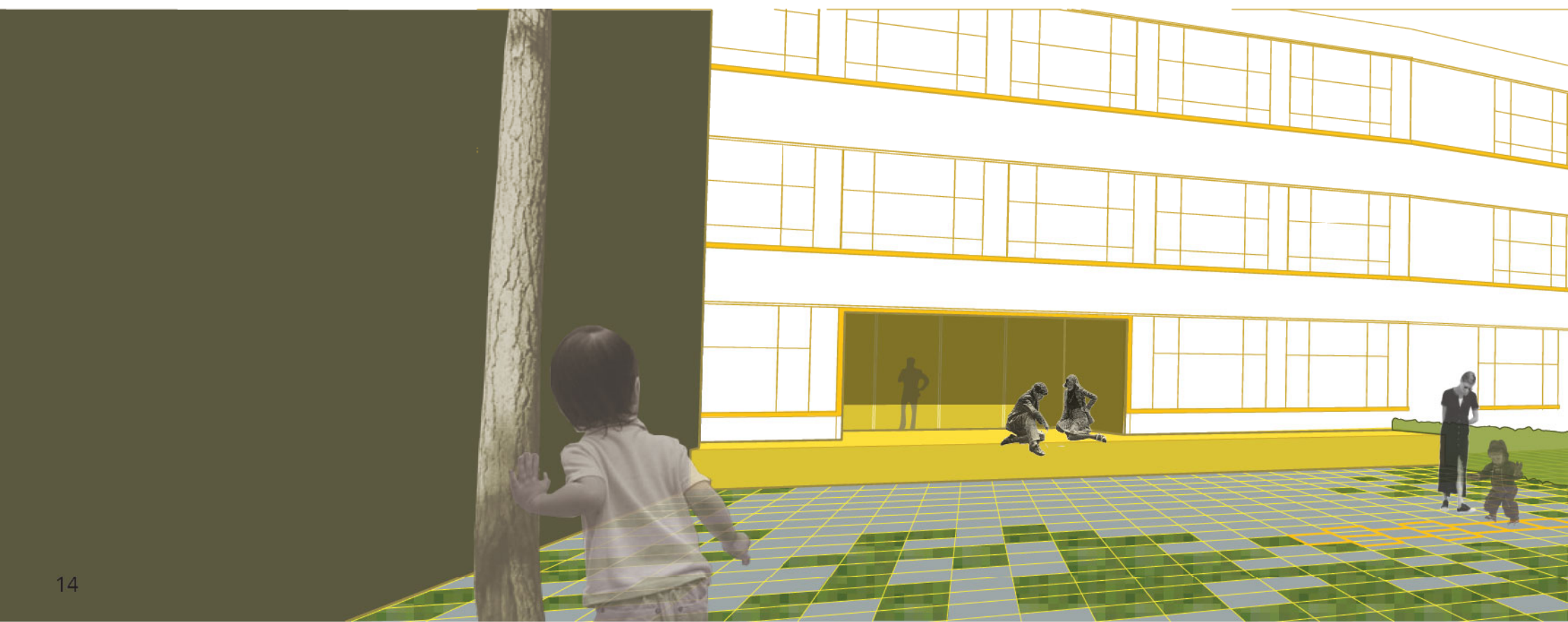
De bestaande kantoren werden recent uitgebreid. Voor dit volume stellen we enkele minimale aanpassingen voor om de gevraagde kantoren te herbergen. Ze zijn vlot bereikbaar vanuit de nieuwe kantoren en het onthaal in de voormalige sporthal.

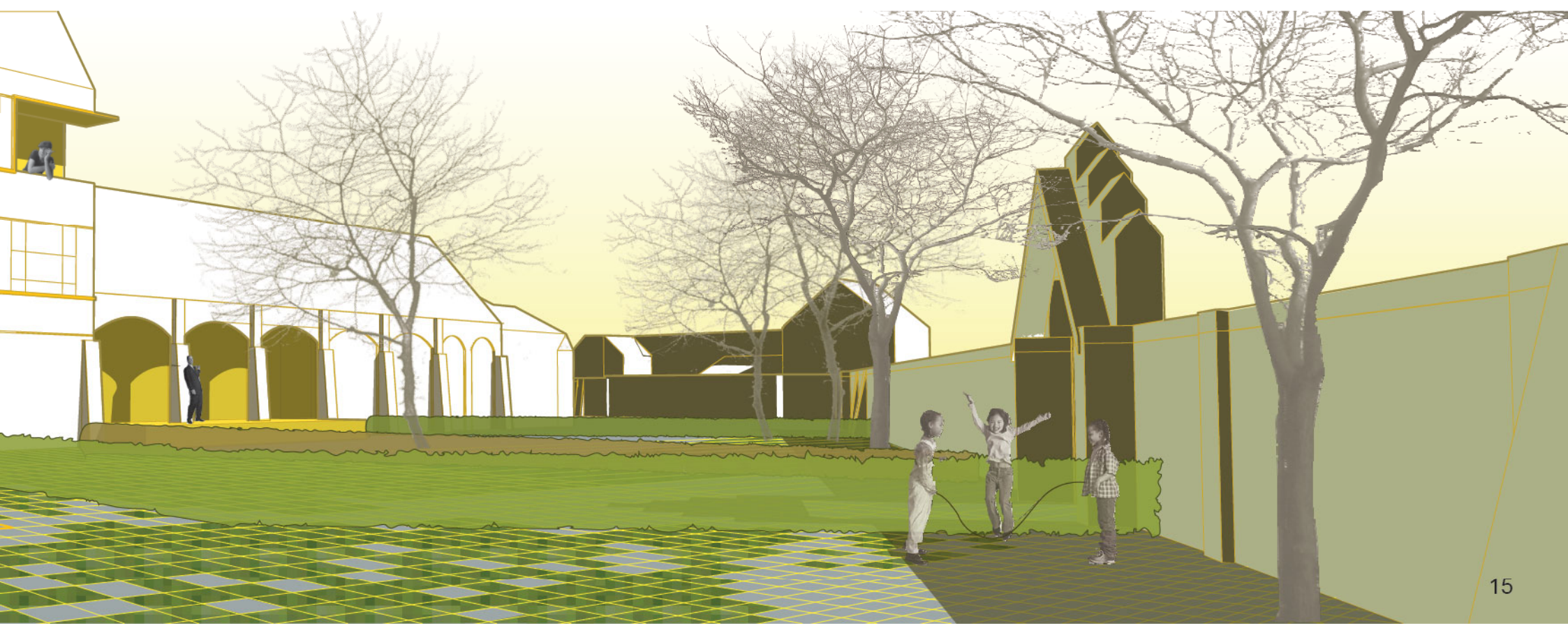


zuid gevel



noord gevel









## 8 EEN SPEL VAN TUINEN

De inplanting van de gebouwen creëert twee zones op het terrein: **de leeftuinen en een wilde tuin.**

Voor elke leefruimte en gebruikersgroep voorzien we een eigen buitenruimte langsheen de perimeter van het terrein. Deze leeftuinen tussen gebouw en kloostermuur zijn op maat van de mens en het kind. Ze lokken spelplezier uit en bieden comfortabel plaats aan specifieke gebruiken zoals een terras om buiten te eten, of een fietsstalling.



De verschillende **leeftuinen** willen we elk een eigen karakter geven. De bestaande traditie om bomen namen aan de leefgroepen te geven is een eerste aanzet: een berken tuin, een koer met wingerds... Omdat we voor de buitenaanleg met heel beperkte middelen een maximaal resultaat nastreven geven we hier een aantal suggesties hoe de bestaande situatie tot kwaliteitsvolle tuinen kunnen leiden. Op de vroegere speelplaatsen waar CDW twee nieuwe leefgroepen heeft, nemen we op strategische plekken de plaveien weg. Het gras dat hiervoor in de plaats komt wisselt af met de betontegels in stroken, of een doolhof, of een lijnenspel.

De **wilde tuin** is het grote gebied in het centrum van het kloosterdomein. De hoge bomen en natte weilanden hebben belangrijke kwaliteiten. Dit grote groene hart is een absolute troef voor de omwonenden (in dit geval de leefgroepen van beide vzw's). Elk van de gebouwen heeft een duidelijke herkenbare gevel naar dit binnengebied en we organiseren er bovendien ook de toegangen voor de verschillende gebruikers: kinderen, personeel, ouders en bezoekers. De wilde tuin is een plaats waar allerlei activiteiten mogelijk zijn, zonder dat daardoor de werking van de afzonderlijke groepen wordt gestoord. Een voetbalwedstrijd of een groot tuinfeest, een modder-verstopertje of een herfstwandeling.



Kleurgebruik als communicatiemiddel en accent



Kleurgebruik als communicatiemiddel en accent



