

# HET KUNSTENPAVILJOEN IN PARK TER BEUKEN

Volledige studieopdracht voor het uitbreiden van de Stedelijke Academie voor Muziek en Woord.  
Lokeren, open oproep 1403, 26 Juni 2008, code D.





# INHOUDSTAFEL

1. INLEIDING EN EEN BIJZONDERE OPDRACHT

2. ONTWERPPRINCIPES

- typologisch
- vormelijk
- organisatorisch

3. INPLANTING EN ORIENTATIE

4. PLANMATERIAAL

- niveau +00
- niveau +01
- dakenplan
- schema's programmaclusters
- schema's publieke delen

5. INTERIEURZICHTEN

6. HET VERHAAL VAN DE GEVELS

7. BUITENZICHTEN

8. MATERIALEN EN REFERENTIES

9. GEBOUWSNEDES

10. SCHEMA'S SITE-ORGANISATIE

11. NOTA STABILITEIT

12. NOTA TECHNIEKEN

13. NOTA AKOESTIEK

14. MAKETTE FOTO'S

# HET KUNSTENPAVILJOEN IN PARK TER BEUKEN

Volledige studieopdracht voor het uitbreiden van de Stedelijke Academie voor Muziek en Woord. Lokeren, open oproep 1403, 26 Juni 2008.

## EEN BIJZONDERE OPDRACHT

*De rol van onderwijsinstututen en de daaraan gekoppelde infrastructuur staat de laatste jaren sterk in de aandacht. Denk maar aan de inhaalbeweging scholenbouw, de inzet van de Vlaams Bouwmeester en hun project "Schoolmaken" of concepten zoals de "brede school" en "24uur school". Voor een academie voor Muziek en Woord is dat niet anders. Deze opdracht heeft daarom een verantwoordelijkheid op te nemen om het educatief project van het bestuur waar te maken en tegelijkertijd voldoende flexibel te zijn om toekomstige evoluties mogelijk te maken rond de bovengenoemde concepten. Een goed gebouw ondersteunt die dynamiek.*

*Zelf vinden we het erg boeiend om mee na te denken over wat zo een hedendaagse academie kan zijn. Naast onze architectenblik, hebben we zelf ook ervaring met dit soort gebouwen, maar dan als kunstbeoefenaar. We hebben vele uren doorgebracht tijdens opleidingen piano, viool, harp, figurentheater, orkest, koor en tango. Dat maakt dat we ons nauw verbonden voelen met het programma zoals opgesteld door de bouwheer.*

## INLEIDING

Voor u ligt een bundel als concepttoelichting voor de uitbreiding van de Stedelijke Academie voor Muziek en Woord te Lokeren. Deze concepten geven onze uitgangspunten weer, het is nog géén definitief voorontwerp. Daarvoor is er nauw overleg nodig tussen de bouwheer en het ontwerp-team. Er zijn nog tal van opties te bekijken en knopen door te hakken. De inbreng van de bouwheer en de terugkoppeling met het ontwerp-team maken dat het concept zowel programmatisch als vormelijk verder kan groeien.

Hierna vertellen wij u onze projectvisie via schema's en illustraties. Onze ontwerpbeslissingen komen voort uit gegevens, sferen, situaties, ... die ons zowel door het programma als de site worden gecommuniceerd.

In dit ontwerp zijn dit oa:

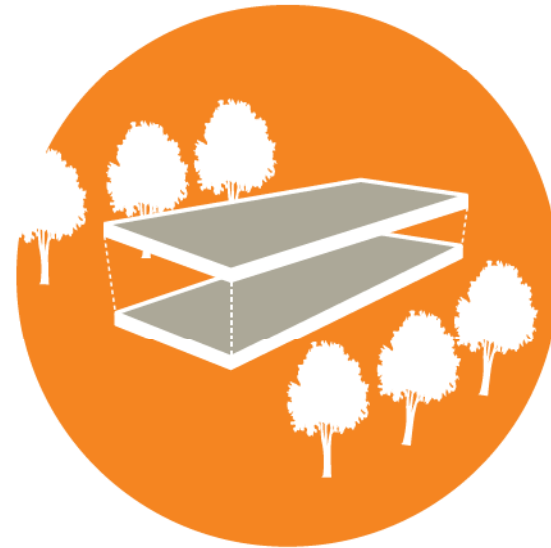
- akoestische performantie van de lokalen
- de relatie met de bestaande Villa Ter Beuken
- de context van het Park Ter Beuken
- de toegankelijkheid, zichtbaarheid en vlotte bereikbaarheid
- de inplanting versus beschermde bomen
- de academie als ontmoetings-, tentoonstellings- en onderwijsplek
- intelligente oriëntatie van het gebouw
- optimale daglichttoetreding
- beheersbaar- en controleerbaarheid
- duurzaam en energiezuinig bouwen

Voor we ingaan op de gedetailleerde ontwerpvoorstellen, sommen we nog enkele ontwerpprincipes op die de rode draad vormen doorheen ons ontwerpproces.





## TYOLOGISCH

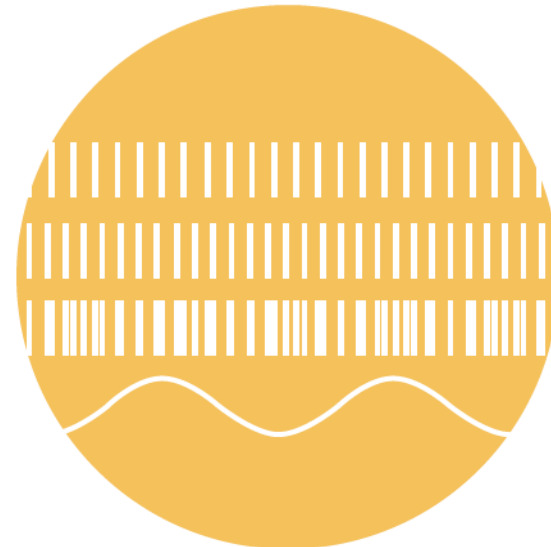


## ONTWERPPRINCIPES

### Het Paviljoen:

het park ten Noorden van de villa is heel anders van karakter dan het deel ten Zuiden. Het eerste is een aangelegd park, maar de zone voor de uitbreiding ligt in een sterk bebost gebied. We kiezen ervoor de nieuwe structuur te baseren op de "paviljoen"typologie. Deze minimale structuur van vloer- en dakplaat op kolommen laat een optimaal contact met het bospark toe.

## VORMELIJK



### Golflengte:

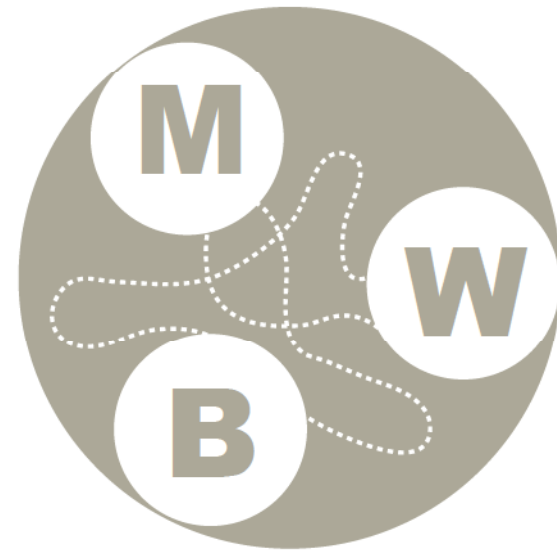
Het principe dat er een sterke band is tussen lengte en geluid (golflengtes), komt goed tot uiting bij trillende snaren. Boven tonen, flageoletten en andere technieken, stemgeluid zijn maar enkele voorbeelden van dat verband. Het ontwerp van een academie voor Muziek en Woord willen we dan ook baseren op een maatsysteem dat geïnspireerd is op de relatie tussen geluid en lengte.



### Gigantische Orde:

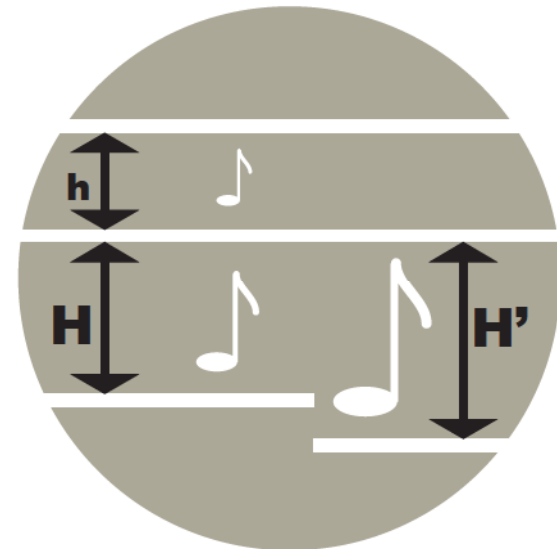
Architecturale elementen zoals kolommen refereren vaak naar antropomorfe verhoudingen. De beeldende kwaliteiten die menselijke verhoudingen met zich meedragen, werden reeds beschreven in diverse harmonieuze maatsystemen. Ook dit vormelijk principe is voor ons een aanleiding om een onderwijsinstituut in de kunsten te plaatsen in een esthetica-discours.

## ORGANISATORISCH



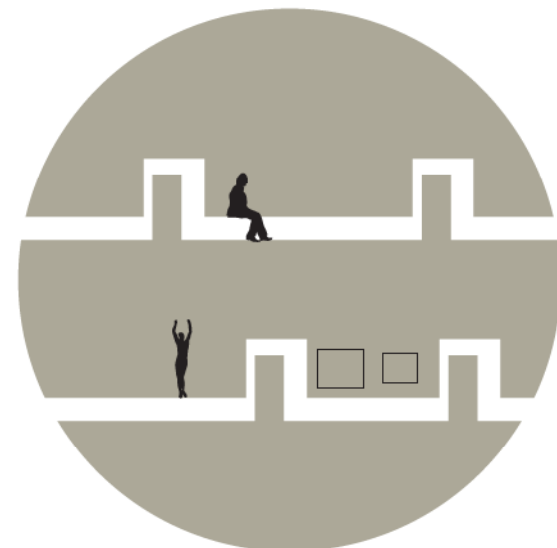
### 3 Clusters:

De Muziek-, Woord- en Beeldklassen hebben elk een andere werking. De manier van onderwijzen verschilt, net zoals de technische en akoestische vereisten. Daarom groeperen we de drie clusters zodat elk intern optimaal kan functioneren. Uiteraard besteden we ook speciale ontwerp-zorg aan de gemeenschappelijke delen en de relatie tussen de drie clusters onderling.



### Akoestiek:

Voor een academie waar geluid zo een belangrijke rol speelt, is de akoestiek een fundamenteel ontwerp-principe. We kiezen ervoor om van bij het begin dit mee te nemen, van eerste concept tot uitgewerkt ontwerp. Zo blijft het geluidsdruk-niveau aanvaardbaar als de klassen waar meer decibels geproduceerd worden ook in een hogere ruimte ondergebracht worden.



### Verblijfgangen:

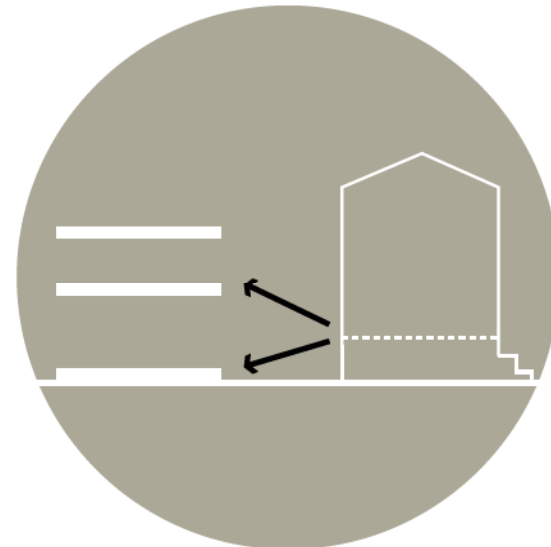
Het leven van een school in de kunsten vind niet alleen plaats binnen de vier muren van het klaslokaal. We willen de circulatieruimte aangrijpen om een extra ervaring te bieden. Het moet een verblijfsruimte worden met voldoende licht en contact met de omgeving. Door een volumetrische uitwerking van deurkaders en kasten maken we een hele reeks nieuwe functies mogelijk. De gangen zijn er zitbanken, opbergkastjes, kapstokken, maar ook een tentoonstellingsparcours, kijk-vitrines voor de beeldende werking of mini-podia voor klasoptredens.





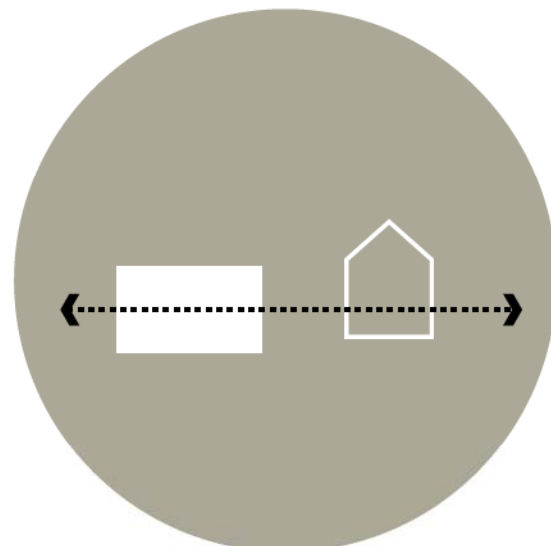
**Publieks-koppen:**

De lokalen die de meeste gebruikers lokken, en ook de grootste oppervlaktes nodig hebben zijn de toneelzaal en orkestklas. We kiezen om ze een prominente plaats te geven aan de twee koppen van het gebouw. De toneelzaal vlak bij de ingang, omdat ze ook voor toonmomenten moet dienen, en de orkestklas aan de andere kop.



**3 Gelijkvloerse Niveaus:**

De bestaande villa met haar "bel-etage" ligt een halve verdieping hoger dan het nieuwe gebouw. De verbinding tussen beiden moet dus maar een half verdiep stijgen of dalen. Daardoor kunnen beide nieuwbouwverdiepen vlot op het bestaande gebouw aangesloten worden. Dit lost ook meteen een toegankelijkheidsvraag op, zonder een dure lift.



**Sequentie:**

De publieke delen van de nieuwbouw willen we koppelen aan de publieke delen van het bestaande gebouw. De as van inkom, traphal en voormalig directiekantoor, trekken we door in het nieuwe gebouw. Zodat er een sequentie ontstaat van nieuw naar oud en omgekeerd, waarop alle publieke functies aansluiten.



Het park Ter Berken met twee zeer uiteenlopende sferen:  
- het wilde en dicht begroeide gebied achter de villa  
- het aangelegde perspectivische gebied voor de villa



## INPLANTING EN ORIENTATIE

De academie voor Woord en Muziek Lokeren, is gevestigd op een wel heel bijzondere plek. Zoals de gebruikers zelf reeds aangeven in de projectdefinitie, dient de vroeg 20st eeuwse villa en haar parkomgeving als artistieke inspiratie voor de kunstbeoefenaars. Ook voor ons is de meerwaarde van die plek van groot belang. Het bouwen van een uitbreiding bijna dubbel zo groot als de bestaande academie, vraagt dan ook bijzondere aandacht voor haar inpassing in het park Ter Beuken. We willen zelfs meer doen. We stellen ons de vraag hoe het nieuwe gebouw een meerwaarde kan zijn voor het park en er unieke buitenruimtes aan kan toevoegen.

De inplanting van de villa verhaalt van een eigen opvatting over het park als een landschap. Ze staat immers ver achteraan als een perspectiefbeëindiging. De voorpartij met vijver en oprijlanen versterken die scenografie. Vanuit de villa werkt dat parklandschap vooral een visueel genot in de hand. Met de dichter begroeide delen achterin en aan de Noord-Westzijde van het gebouw wordt een heel andere relatie aangegaan. De villa organiseert er functionele toegangen, blinde gevels en minder representatieve ruimtes zoals de voormalige keuken of een ijskelder.

De opvattingen over de relatie tussen bouwwerk en buitenruimte zijn sinds de moderne beweging sterk geëvolueerd. Zonder de visie van het oorspronkelijke ontwerp te niet te doen, stelt hier zich een hedendaagse ontwerp vraag. Wat voor parkrelatie zal dat nieuwe gebouw aangaan? Hoe definieert de buitenaanleg het gebouw en haar programmatie?

De randvoorwaarden van de opgegeven bouwzone zijn heel anders dan het park aan de voorkant. We zitten in een dicht beboste zone met enkele watergrachten, dicht bij een grote visvijver. Hier merk je geen sterk vormgegeven buitenaanleg, maar heeft de vegetatie een wilder karakter. Als wandelaar ben je op een directe manier in contact met het bos. Het gaat hier niet om een perspectief of een compositie van een volume, vijver en open plek. Nee, hier raak je de stammen van de bomen aan en moeten takken weggeduwd worden. Deze interactie met de begroeiing is voor ons een vertrekpunt voor het nieuwe gebouw. We willen directe en intense relaties met de omgeving aangaan. Een verzameling van stammen, een boomkruin van een beschermde beuk of een toegangsweg met bladerdak.







#### ALGEMEEN GEBRUIK

1. sas inkomzone
2. onthaal en secretariaat
11. sanitair (v/m/mindervaliden)

#### WOORD

3. toneelzaal met vast publieksgedeelte (70 plaatsen)
4. stockage en artiestenruimte

#### BEELD

5. lokaal voor Beeldende Kunsten
6. opslagruimte

#### MUZIEK

7. lokaal voor Grote Instrumenten
8. Jazz lokaal
9. Slagwerk lokaal
10. Samenspel- en Orkestzaal

#### VERBINDING MET VILLA TER BEUKEN

12. brug
13. wachtruimte
14. trappenhal
15. inkomzone

#### BUITENRUIMTE

16. parkings (5) en leveringen
17. fietsenparking
18. buitenpodium
19. theatertuin
20. hoofdtoegangsweg

## PLANMATERIAAL

De eerste stap in de oplossing van het gevraagde programma, was een akoestische eis. Plafondhoogte heeft een belangrijke invloed op de akoestische prestaties van een lokaal. Een groot volume maakt immers dat het geluidsdrukniveau beheersbaar blijft. Maar dat is niet noodzakelijk voor alle lokalen. De grote instrumenten, de orkestzaal, de jazz- en slagwerkklassen krijgen een plafondhoogte van 4m. De AMV en woordklassen en de kleine instrumenten hebben voldoende aan een plafondhoogte van 3m. Dat is de reden voor een verdeling van lokalen over een hoog en laag verdiep.

De instrumentklassen “grote instrumenten”, “jazz”, “slagwerk” en de orkestklas hebben zicht op het voorplein en waterbassin. Ze zijn op gelijkvloers niveau gelegen, om het verhuizen van instrumenten zo vlot mogelijk te maken. Deze klassen met hun grote instrumenten (de harp, een contrabas, de pauken) vormen een boeiend spektakel voor de af- en aanlopende gebruikers van het gebouw op het voorplein. Om akoestische redenen liggen er boven deze ruimtes geen muziek- of woordklassen. Ook omwille van de akoestiek, krijgt de orkestklas een extra grote vrije hoogte. Ze grenst rechtstreeks aan het slagwerklokaal, maar ligt 2 meter lager. Via een bordes en trap bereik je de speelvloer. Voor het verhuizen van grote instrumenten is er een eenvoudig hydraulisch platform dat zowel op een uitgang voor leveringen als de slagwerkklas uitgeeft.

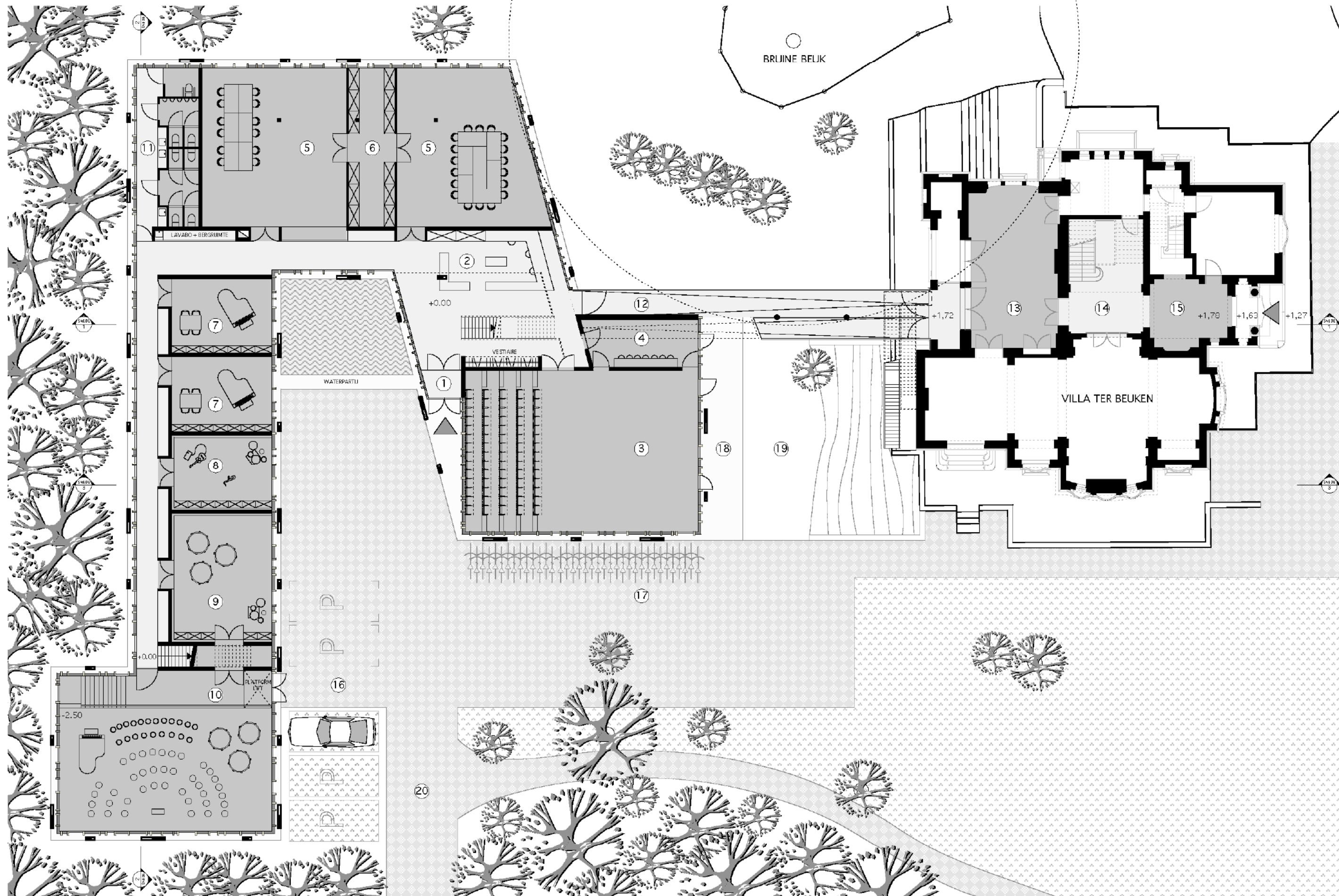
De toneelzaal ligt vlak bij de inkom. Die black box met afzonderlijke berging heeft immers de grootste en meest frequente bezoekersaantallen. Ze wordt uitgerust met de nodige theatertechnieken en kan volledig verduisterd worden. De zitplaatsen worden voorzien op uitschuifbare gradins, om verschillende opstellingen mogelijk te maken. Het speelveld grenst aan een kleedruimte en berging die ook afzonderlijk bereikbaar is vanuit de centrale hal. Bovendien voorzien we tegen de zaal ook een klein buitenpodium en een zithelling voor eventuele open-lucht-voorstellingen.

De hoofdtoegang geeft uit op een centrale dubbelhoge ruimte. Hier is ook het nieuwe secretariaat met onthaalbalie gevestigd. Vanuit deze centrale ruimte vertrekt de brug naar de bestaande villa. Via twee hellingen, van op elke verdieping, maken we zo een toegang naar de bel-etage verdieping van de villa en haar trappenhal. Daardoor kunnen de beide gebouwen optimaal samenwerken. De hoofdtoegang van het complex ligt in het nieuwe gebouw. Het voormalige directeurskantoor wordt omgevormd tot salon voor wachtende leerlingen, ouders en andere gebruikers. Het is de ideale positie om zowel de trap te nemen in de oude villa, als via de hellingen naar de nieuwe klassen te gaan.

De inkom is ook strategisch geplaatst qua toezicht. Van aan de balie heeft men een goed overzicht op de inkom, de gelijkvloerse gang, de trap naar de verdieping, de binnenkoer en de verbindingsbrug met zicht op de oude beuk. Bovendien is de cluster van directiekantoor, lerarenlokaal en archief meteen boven aan de trap gelegen en staat vlot in contact met het secretariaat. Boven in die cluster is er ook een klein buitenterras voorzien voor het personeel.

Tenslotte maken we ook gebruik van de hogere gelijkvloerse verdieping voor de beeldklassen. Lichtinval is daar immers van bijzonder belang. Ruime lokalen waar het daglicht tot diep kan doordringen, zorgen ervoor dat zoveel mogelijk leerlingen optimaal gebruik kunnen maken van het daglicht. Een ruime berging wordt gedeeld door beide lokalen voor materiaal opslag. De lokalen zijn zowel vanuit de inkom als via de Noord-West gevel bereikbaar voor leveringen van materiaal. De wand met de gang wordt gevormd door een kijkvitrine, waar een deel van de beeldende werken uitgestald kunnen worden.





N+0

0m 1 2 5 **SCHAAL: 1/200, NOORDEN** 

#### ALGEMEEN GEBRUIK

- 21. bureel directeur
- 22. leraarslokaal
- 23. buitenterras personeel
- 24. archief
- 25. technische ruimte en berging
- 30. buitenterras publiek

#### VERBINDING MET VILLA TER BEUKEN

- 26. brug

#### WOORD

- 27. AVV lokaal
- 28. bibliotheek

#### MUZIEK

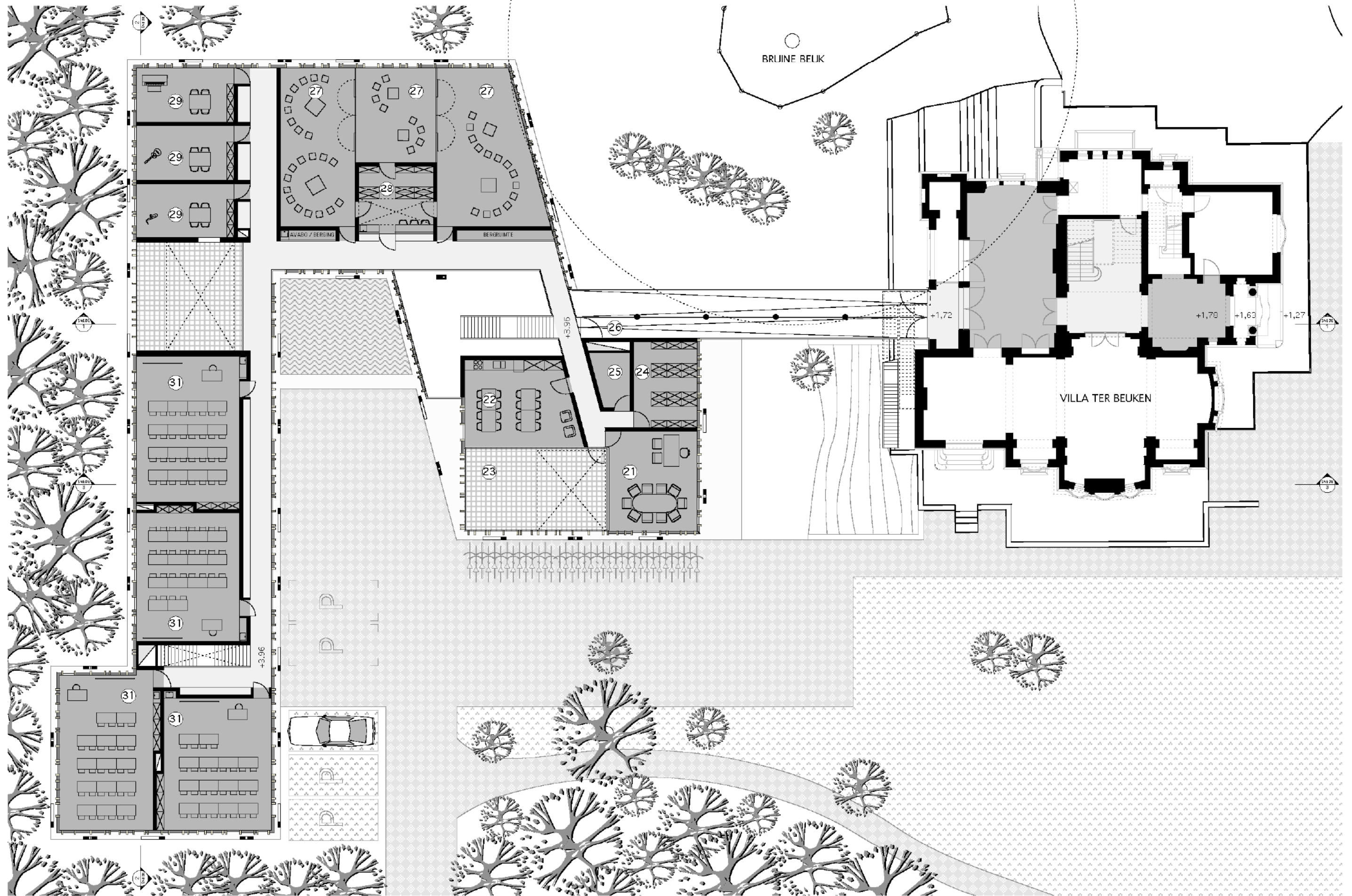
- 29. lokaal voor Kleine Instrumenten
- 31. AMV lokaal

Een open trap in de dubbelhoge inkomruimte leidt naar de eerste verdieping. Daar ligt de cluster Woord, van alle klassen het dichtst bij de toneelzaal. De centrale bibliotheekruimte met bovenlicht geeft toegang tot de drie afzonderlijke lokalen. Omdat de onderwijsmethode voor Woord het minst klassikaal verloopt, werd het grondplan niet uitgewerkt als een batterij van drie lokalen maar als een cluster met mogelijks interne linken. De interne tussenwanden worden even transparant uitgevoerd als het buitenschrijnwerk met even hoogwaardige akoestische prestaties. Kamerhoge gordijnen rondom rond zorgen voor de gewenste afscherming van zicht en licht, maar verhinderen niet dat de lokalen als een ruimtelijk geheel kunnen werken. Verder heeft elke woordklas een spiegelwand aan de kant van de gang of bibliotheek en kunnen ook de vaste delen in de buitengevel extra spiegelstroken worden. Bovendien is het buitenterras voor leerlingen hier vlakbij. Een kleine groep lokalen voor de kleinere instrumenten wordt door een gang akoestisch gescheiden van de woordcluster.

Ook op de eerste verdieping liggen de AMVklassen. Ze zijn vlot bereikbaar zowel via de open trap naar de eerste verdieping, als via een extra trap ter hoogte van de orkestklas. De gangwand is uitgewerkt in de diepte zodat er plaats ontstaat voor kapstokken aan de gangkant en instrumentenopslag aan de binnenzijde. Elke klas heeft een lavabo in die wand.

Zoals reeds aangehaald in de ontwerpvisie, staat de gang als “geprogrammeerde” ruimte centraal. Het is niet enkel een circulatieruimte, maar ook de plek om allerlei gebruiken te stimuleren, om te verblijven. De gangwand als buffer naar de lokalen, krijgt de kapstokken voor leerlingen, zitbanken om te wachten en extra berguimtes. Ze is ook ideaal als tentoonstellingsruimte of mini podium voor toonmomenten. De gangen worden de ontmoetingsplek van de academie waar alle disciplines kunnen ervaren worden. Het is de plaats voor kruisbestuivingen tussen Muziek, Woord en Beeld.

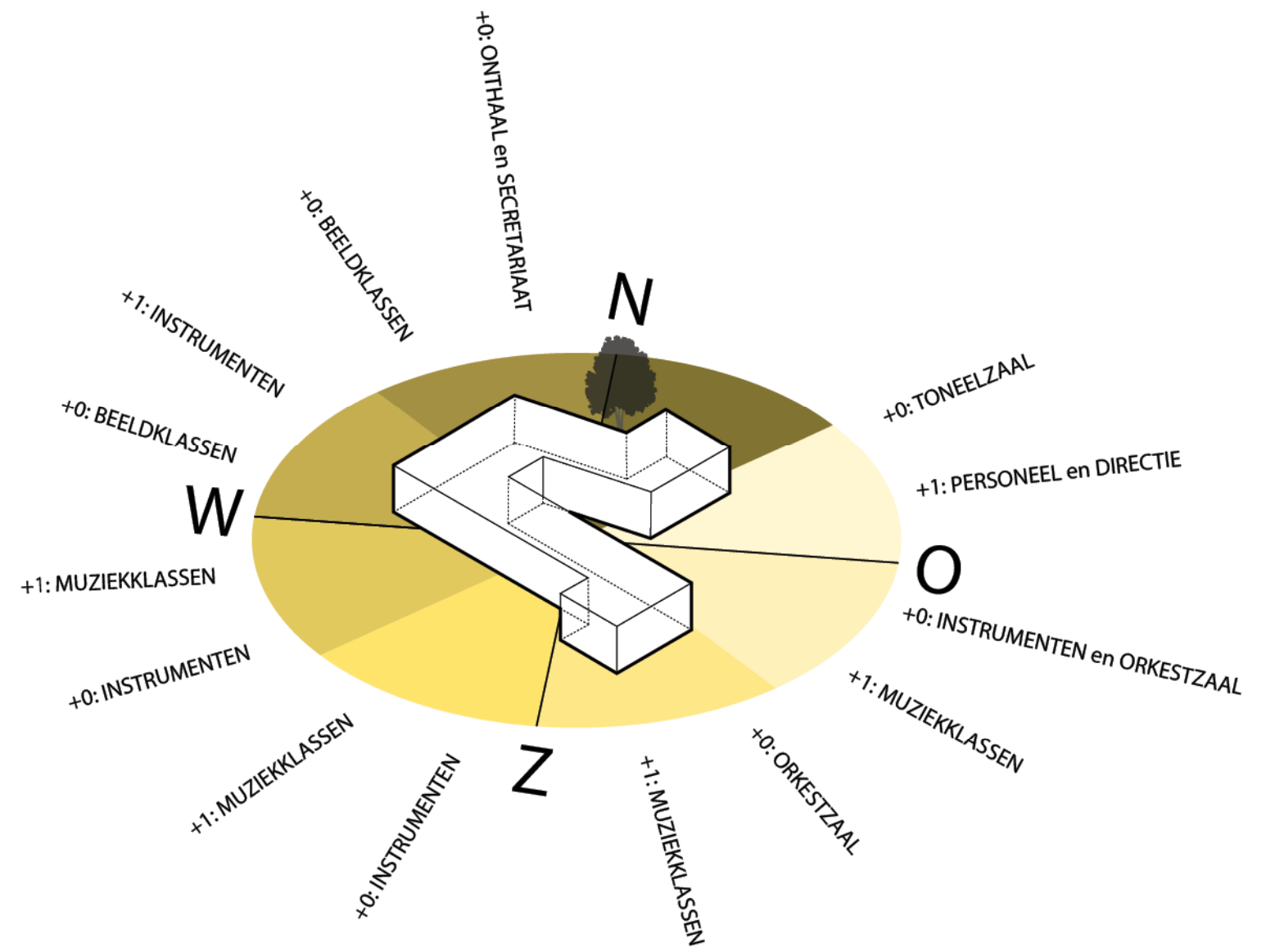




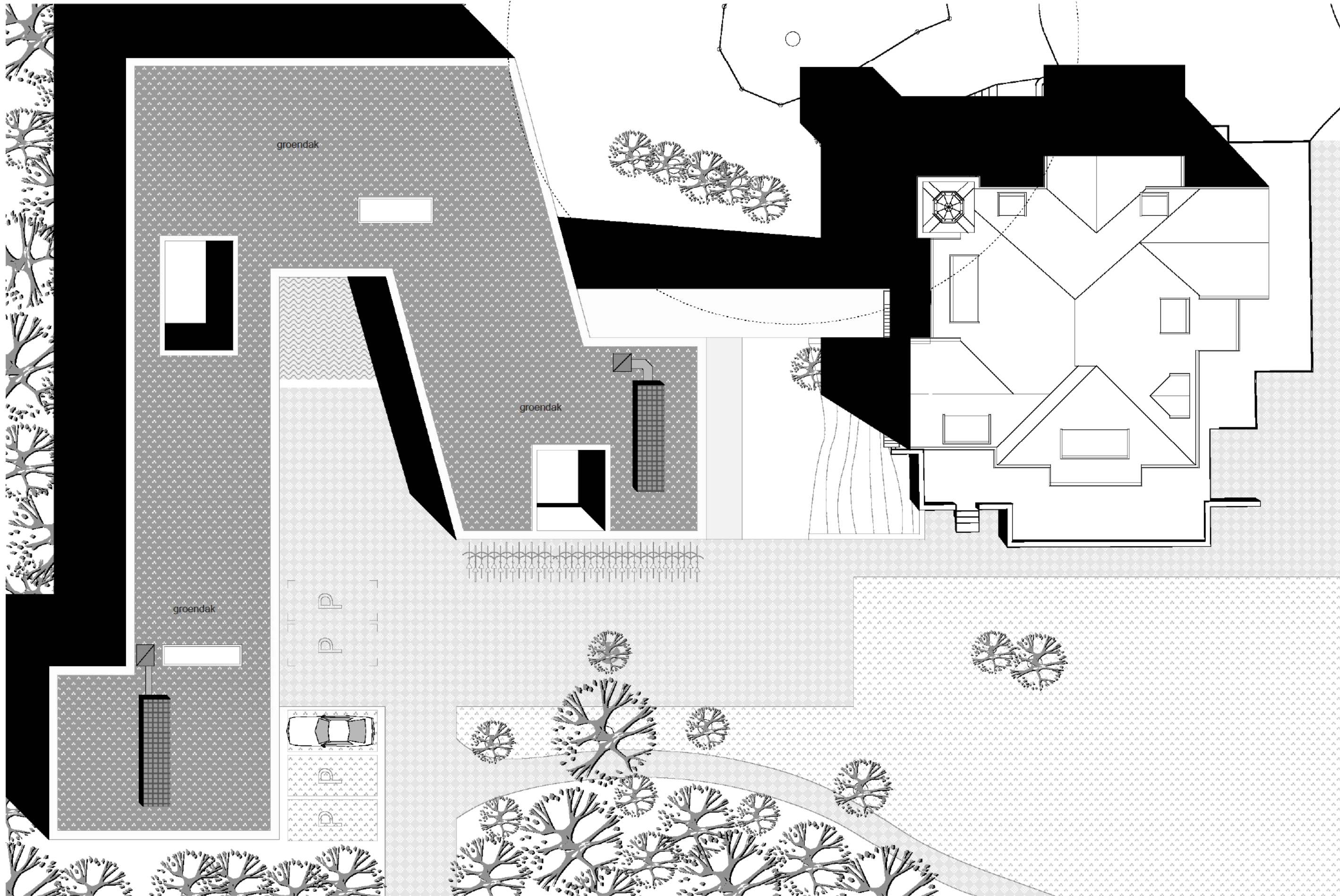
N+1

0m 1 2 5 **SCHAAL: 1/200, NOORDEN** 







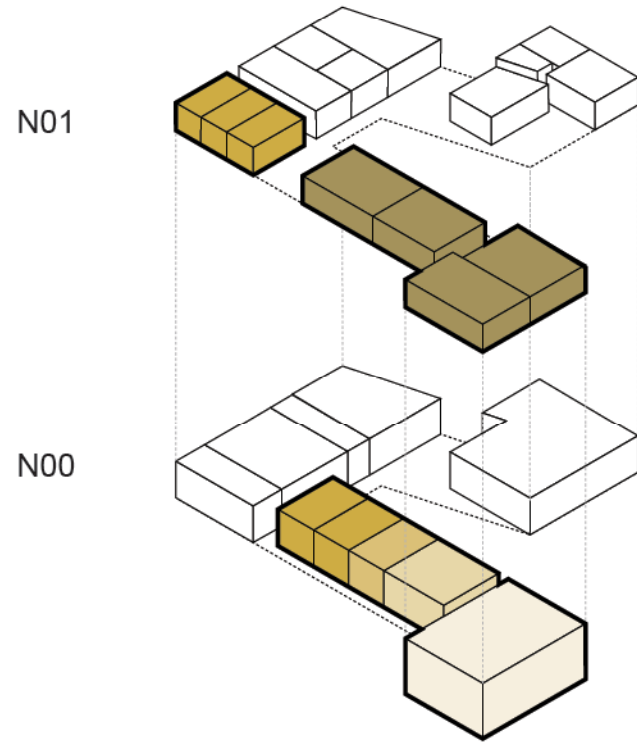


DAK

0m 1 2 5 **SCHAAL: 1/200, NOORDEN** 

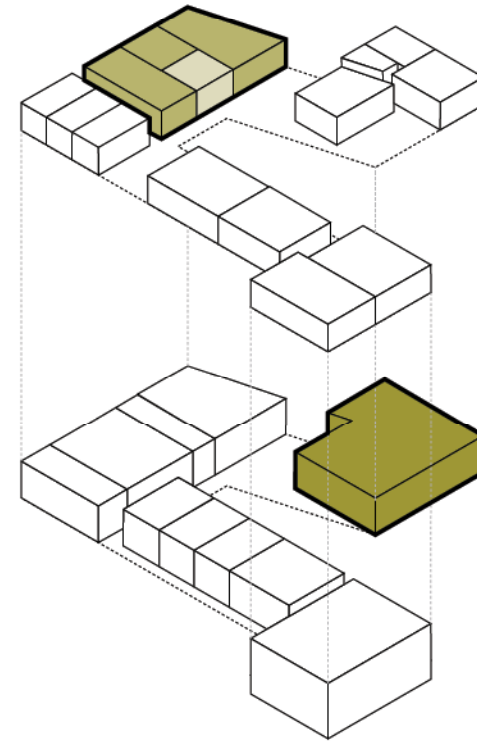
# SCHEMA'S PROGRAMMACLUSTERS

## MUZIEK



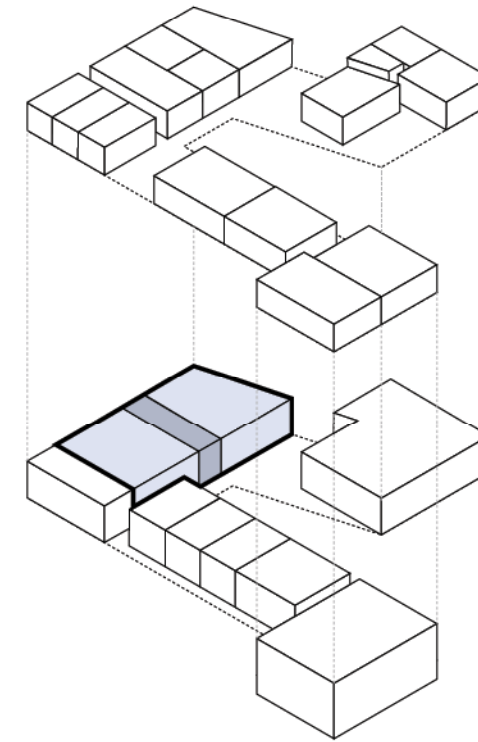
- orkestklas
- slagwerkklas
- jazzklas
- instrumentklassen
- amv klassen

## WOORD



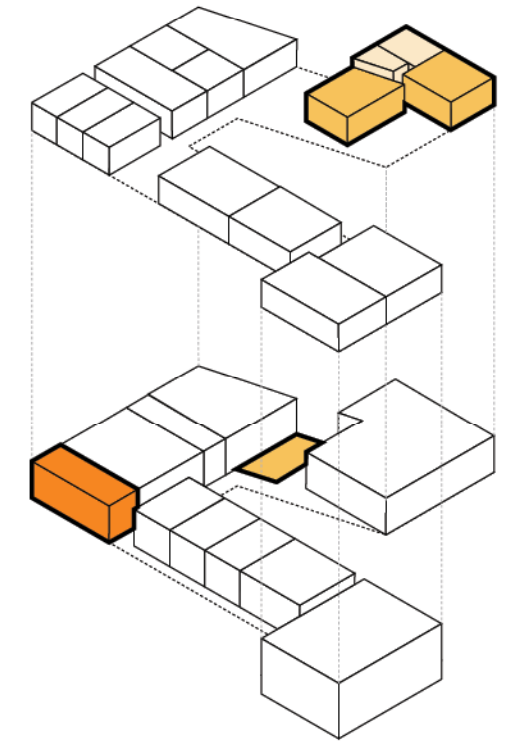
- toneelzaal
- woordklassen
- bibliotheek

## BEELD



- beeldklas
- berging

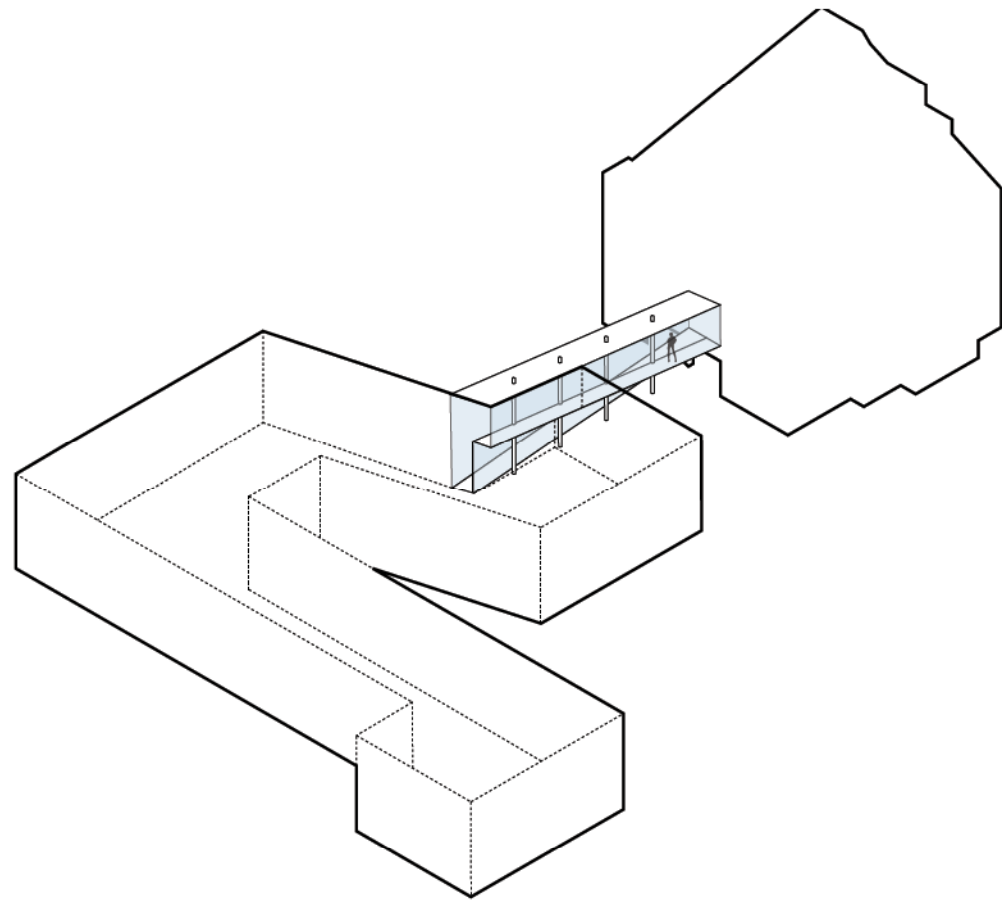
## ALGEMEEN



- technische ruimte en archief
- directie, onthaal en leraarslokaal
- sanitair

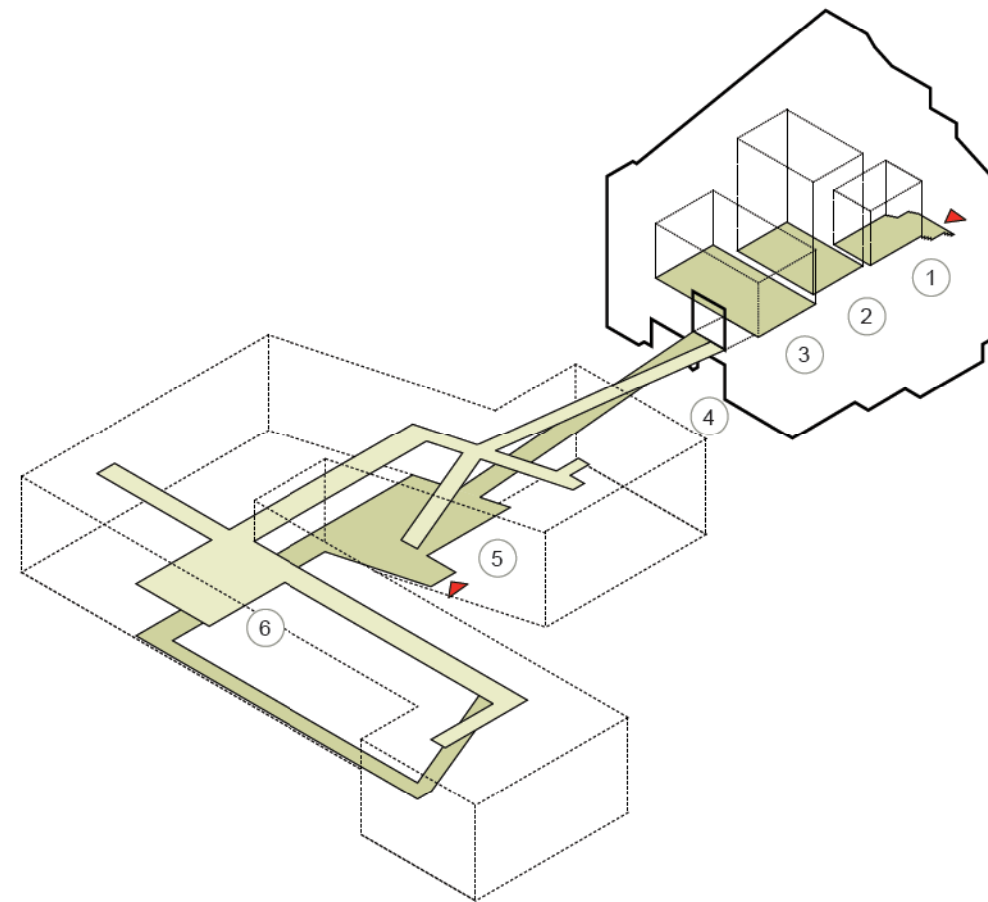


## SCHEMA'S PUBLIEKE DELEN



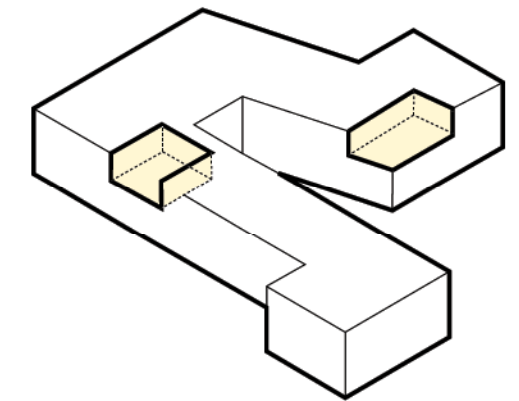
### verbindingsbrug tussen nieuw en oud:

de brug is een lichte constructie met kleine puntfunderingen. De ingreep is volledig omkeerbaar, zodat de beschermde villa ten alle tijden in zijn oorspronkelijke staat hersteld kan worden. De bestaande brandtrap voor de villa kan behouden blijven.



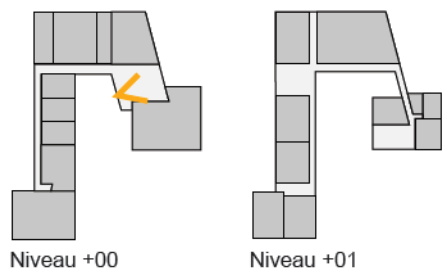
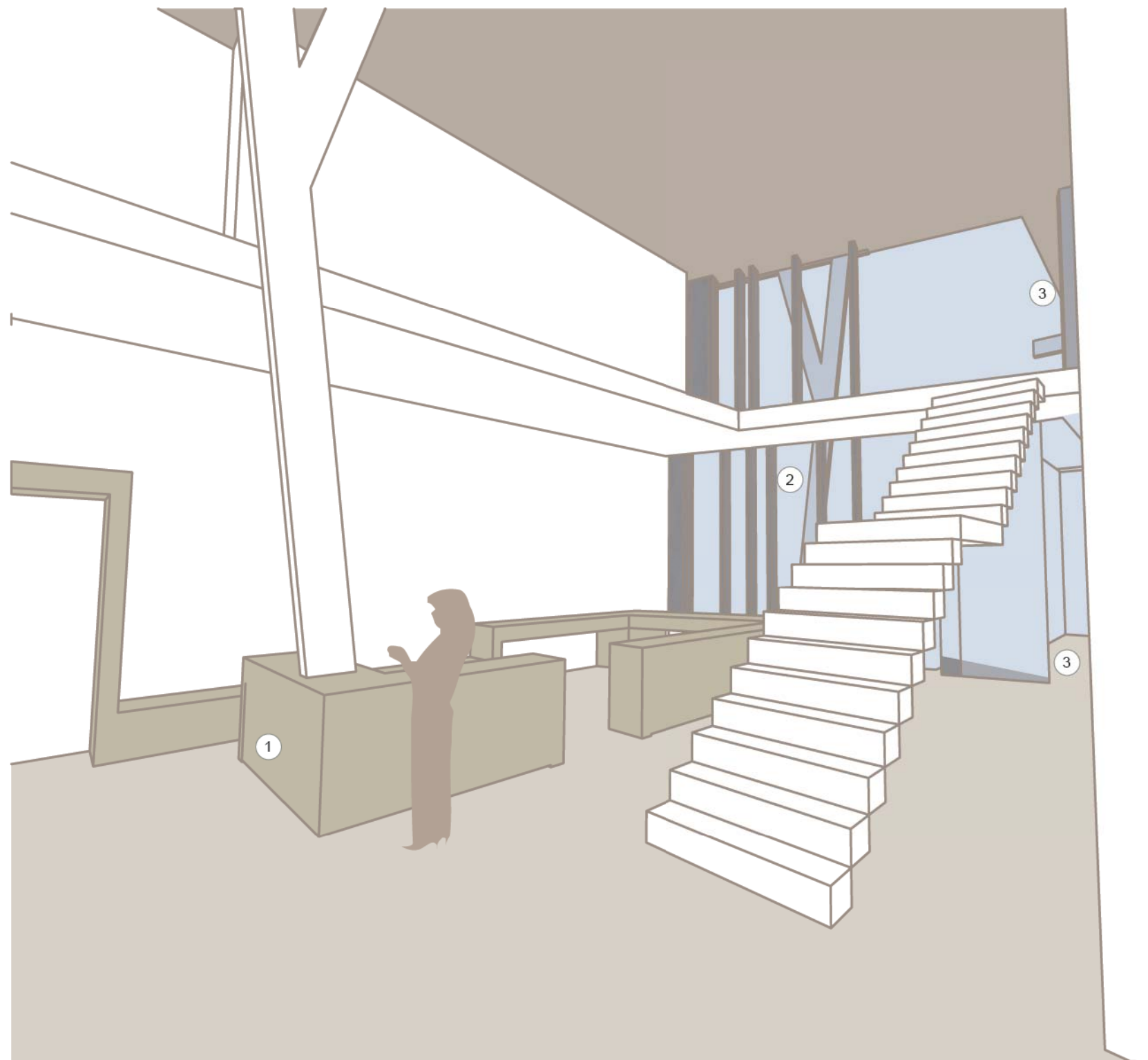
### sequentie van publieke ruimtes:

Aansluitend op de inkom (1), traphal (2) en wachtruimte (3) in de bestaande villa, voorzien we de verbindingsbrug (4), de centrale hal (5) en het dakterras (6). Op die manier wordt een sequentie van publieke ruimte rond een central as georganiseerd. De beide toegangen kunnen ook volledig afzonderlijk opereren.



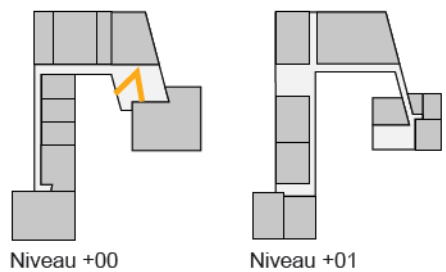
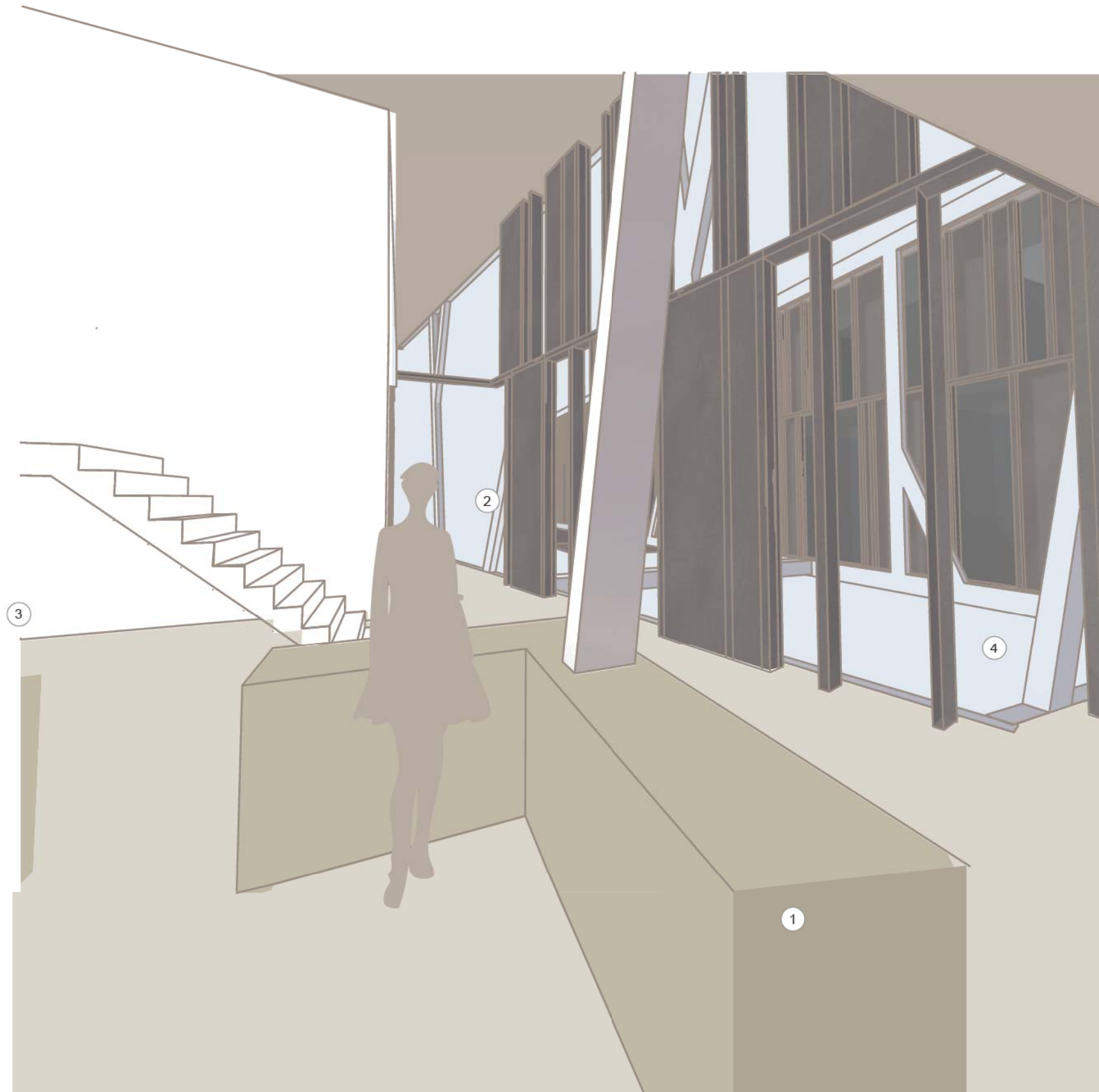
### twee dakterrassen:

er worden twee dakterrassen voorzien, een voor leerlingen en andere bezoekers, een voor het personeel.

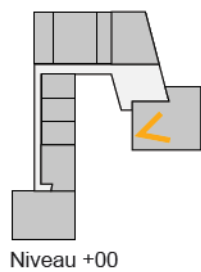
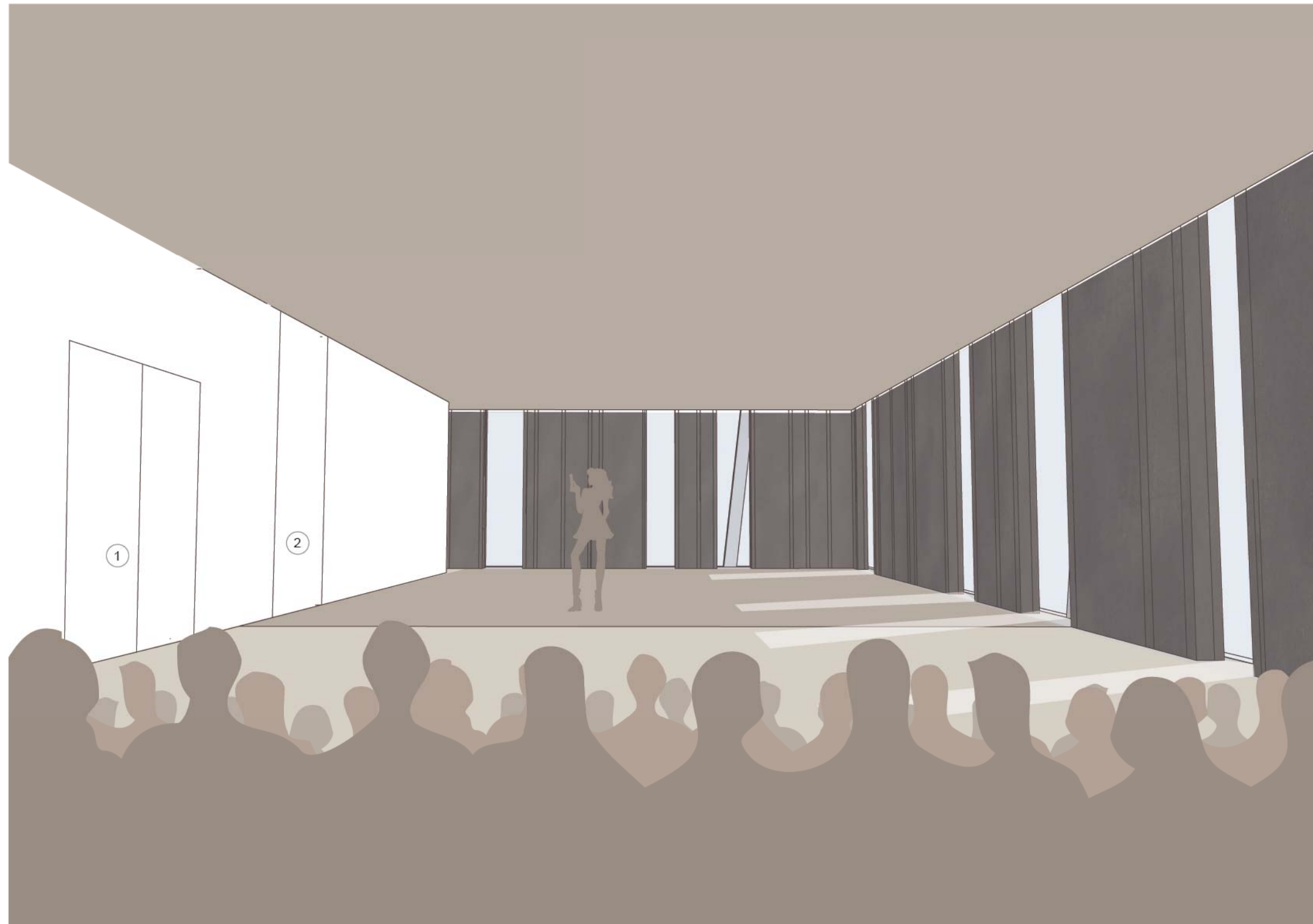


De inkom en centrale hal met balie (1) voor ont-  
haal en secretariaat, is een dubbelhoge ruimte,  
met trap naar de eerste verdieping, zicht op de  
oude beuk (2) en de villa. Hier vertrekt ook de  
brug (3) van op beide niveaus richting de bel-  
etage van het oude gebouw.

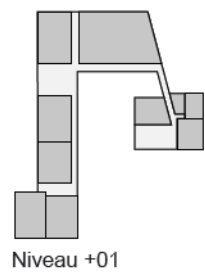




De balie (1) heeft een strategisch zicht op de inkom (2) en de verbinding met het oude gebouw (3). Bovendien ligt de balie tussen de tuinkamer met de oude beuk en het nieuwe waterbassin (4) op het voorplein.



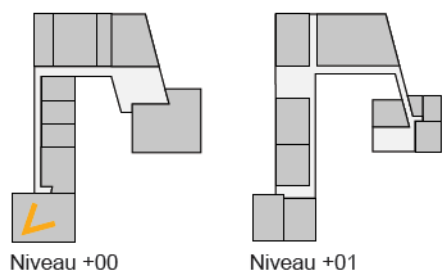
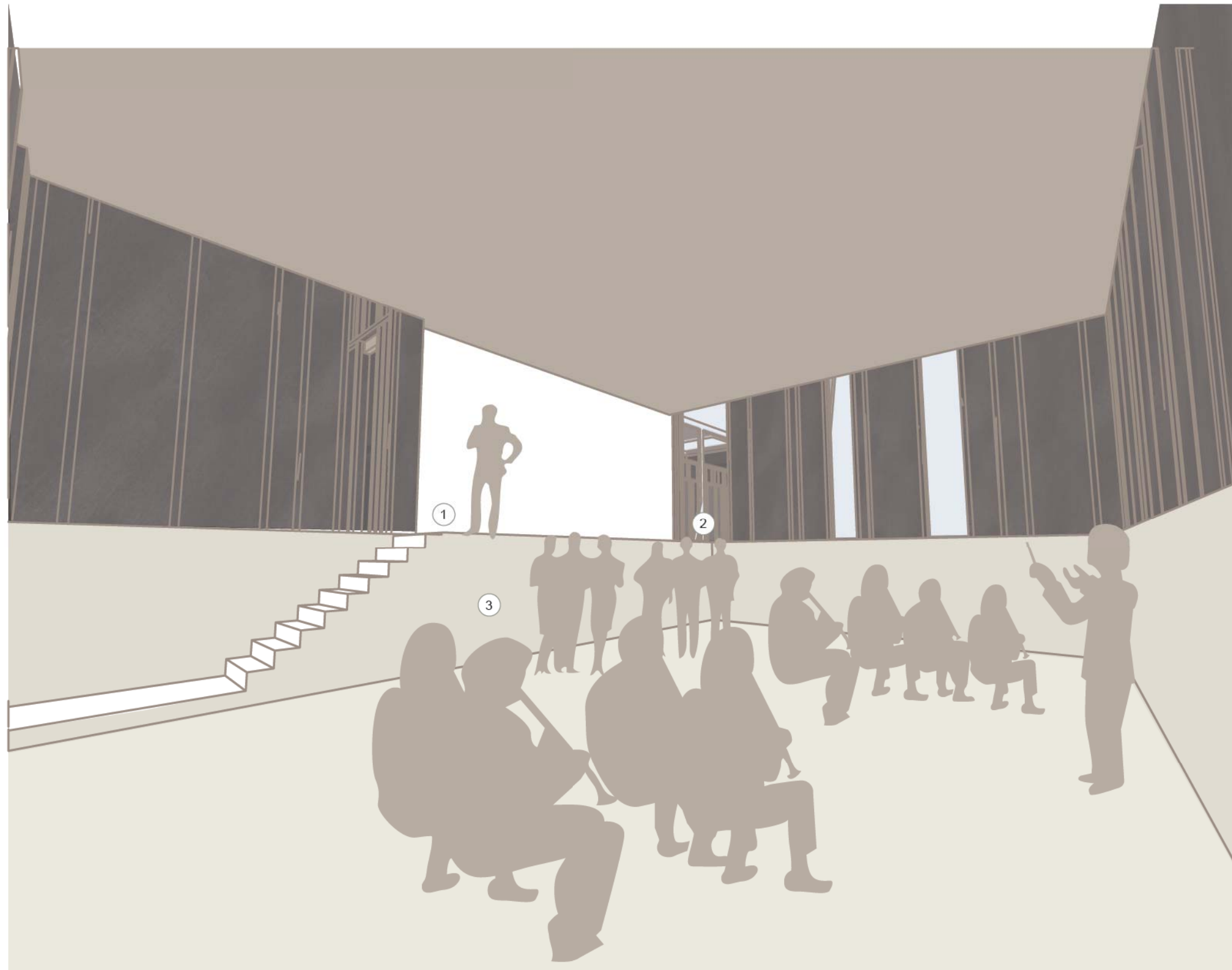
Niveau +00



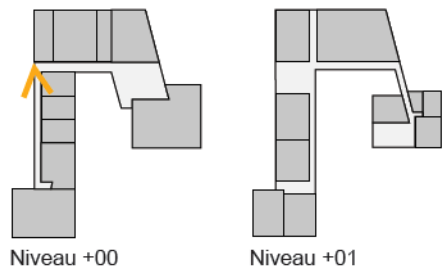
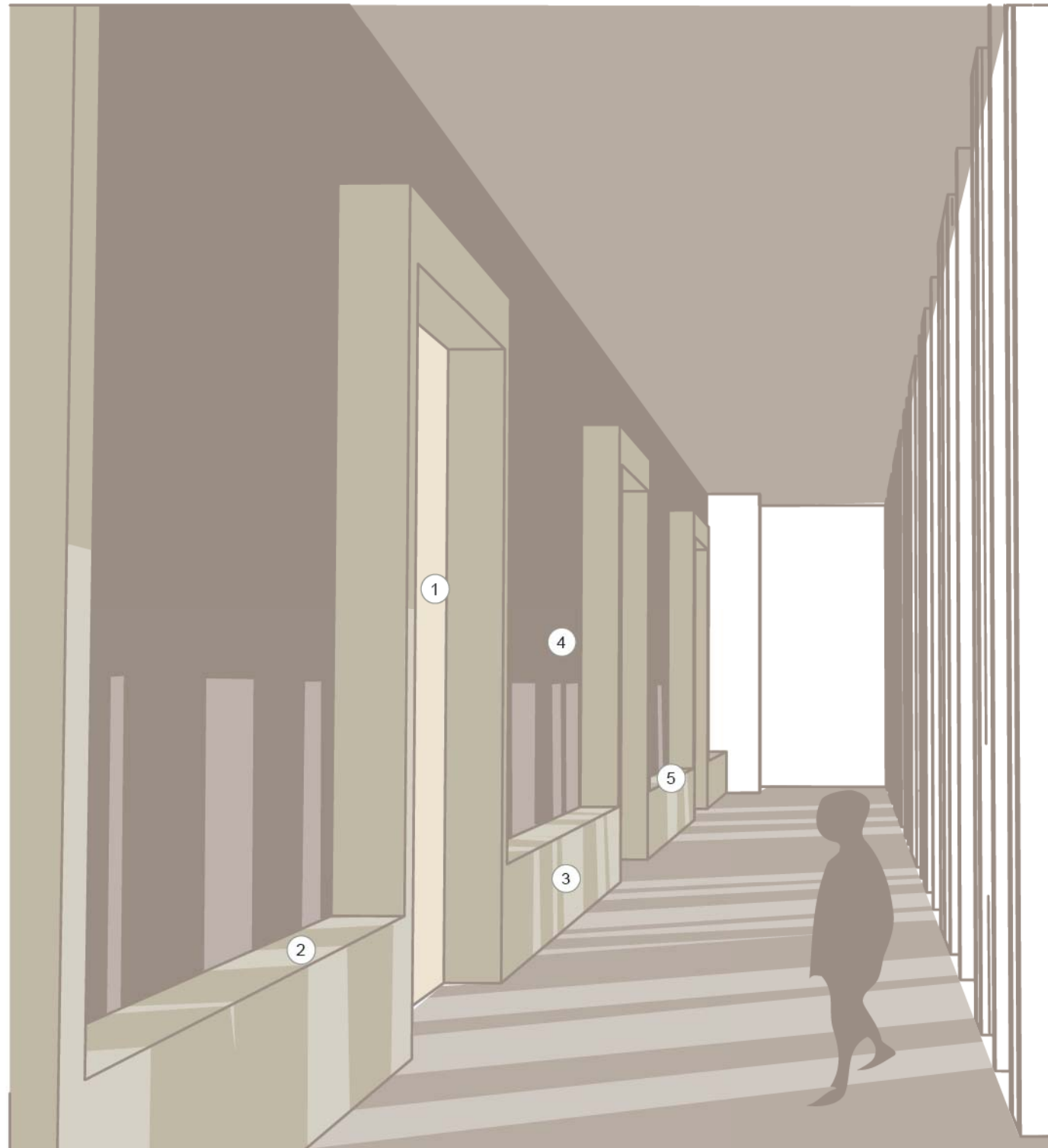
Niveau +01

De toneelzaal kan zowel met rechtstreeks daglicht werken als volledig verduisterd. De gradins met zitjes voor publiek zijn inschuifbaar om een uiteenlopende opstellingen toe te laten. De zaal is toegankelijk vanuit de inkom (1) en de kleedkamers/berging (2).



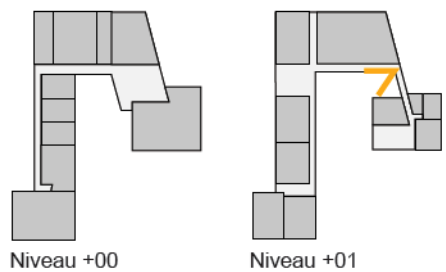
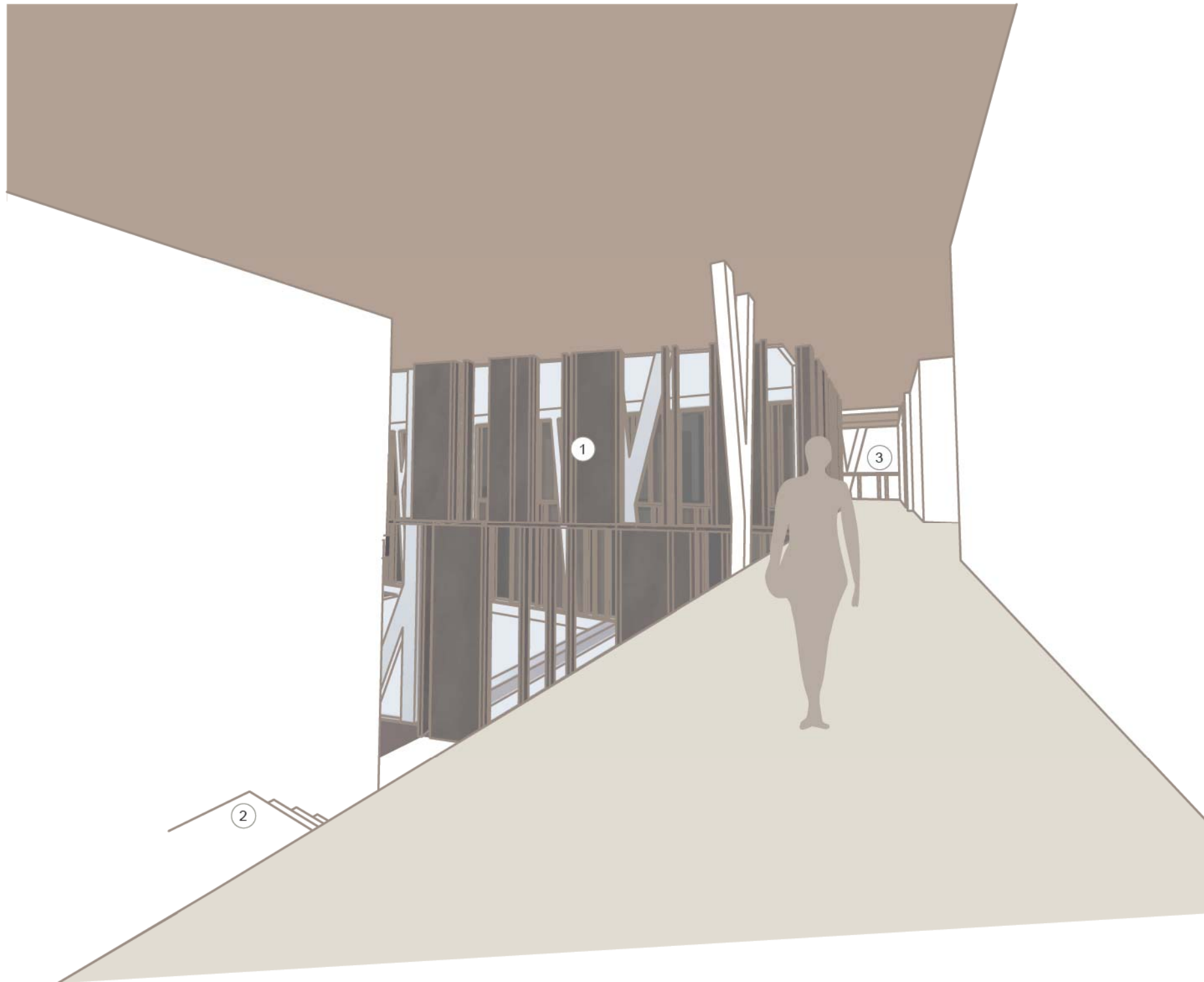


De orkestklas met half verzonken vloer laat het daglicht uitvoerig binnen. Een bordes met trap iedt een extra overzicht en klein lusterbalkon (1). In de hoek tegen de slagwerkklass is er een hydraulisch platform (2) dat het verhuizen van grote instrumenten mogelijk maakt. Onder het platform en de trap is er ruimte voor een stockageberging (3) van stoelen en pupiter.

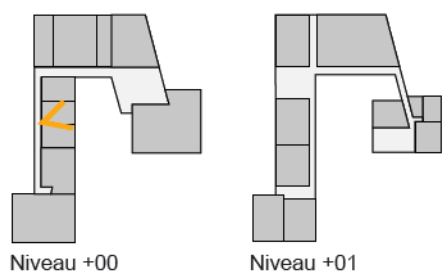


De verblijfsgang is een plek waar optimaal contact met de omgeving mogelijk is. Een kastenmeubel geeft een eigen gezicht aan elke klas-ingang (1) en herbergt allerlei functies zoals zitbank (2), opbergmeubel (3), kapstok (4), lavabo's, tentoonstellingsvitrine, sokkel en minipodium (5).



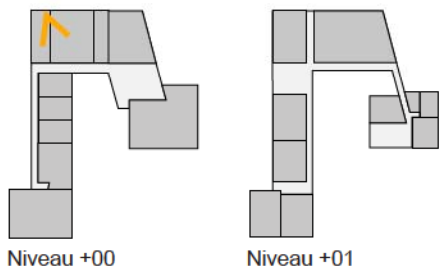
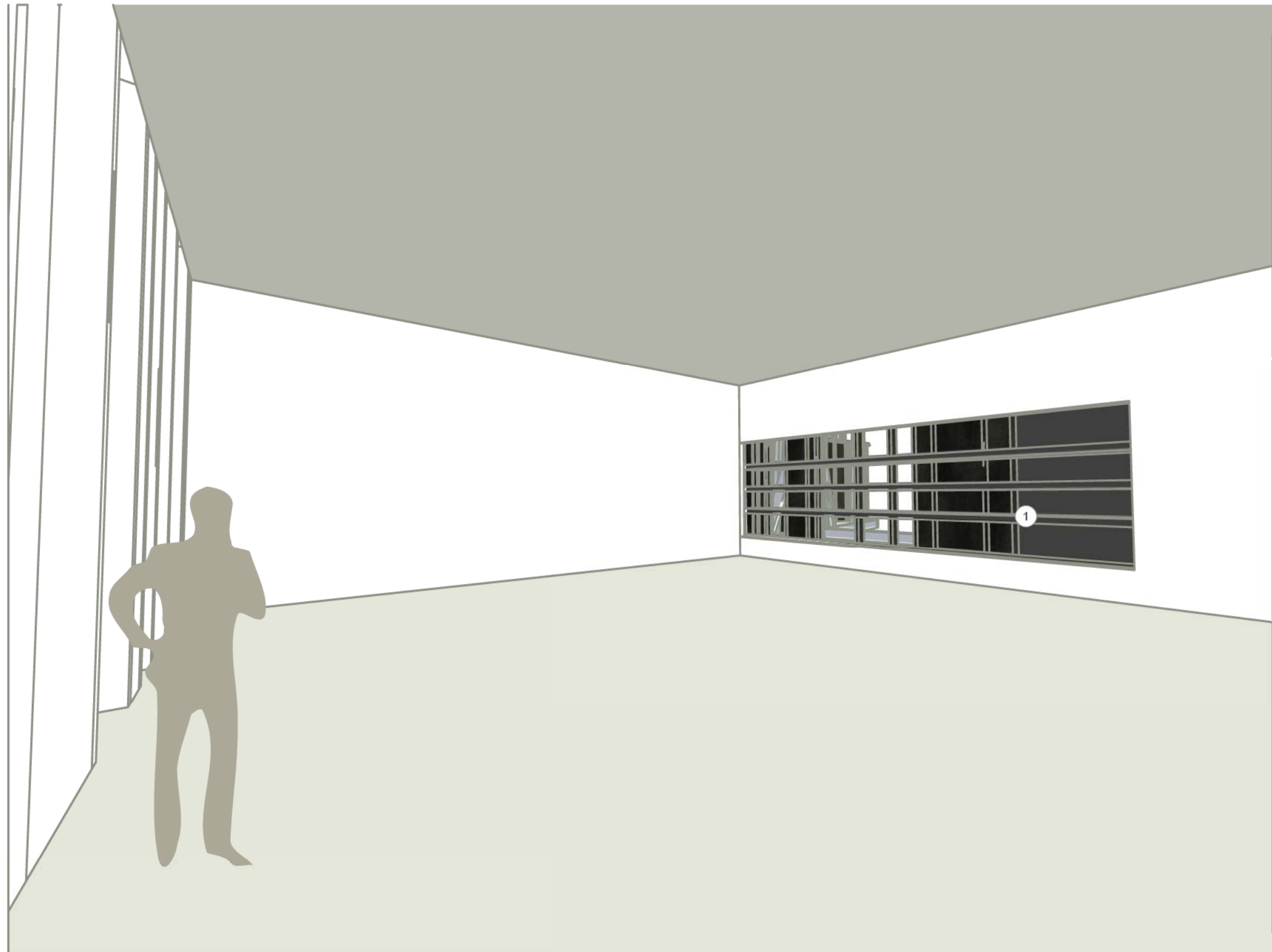


De duplex in de grote hal maakt de verbinding met de klassen op de eerste verdieping (1) en is te bereiken via de open trap in de inkomruimte (2). Ze ligt in dezelfde as als het dakterras (3) en de publieke delen van de bestaande villa.

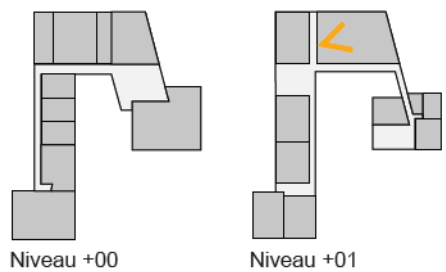


De muziekklas heeft een akoestische plafond en enkele absorberende wanden. Buiten zie je de inkompartij (1) en het waterbassin (2).



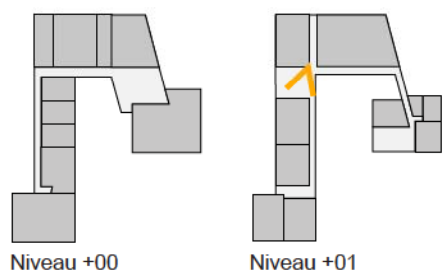
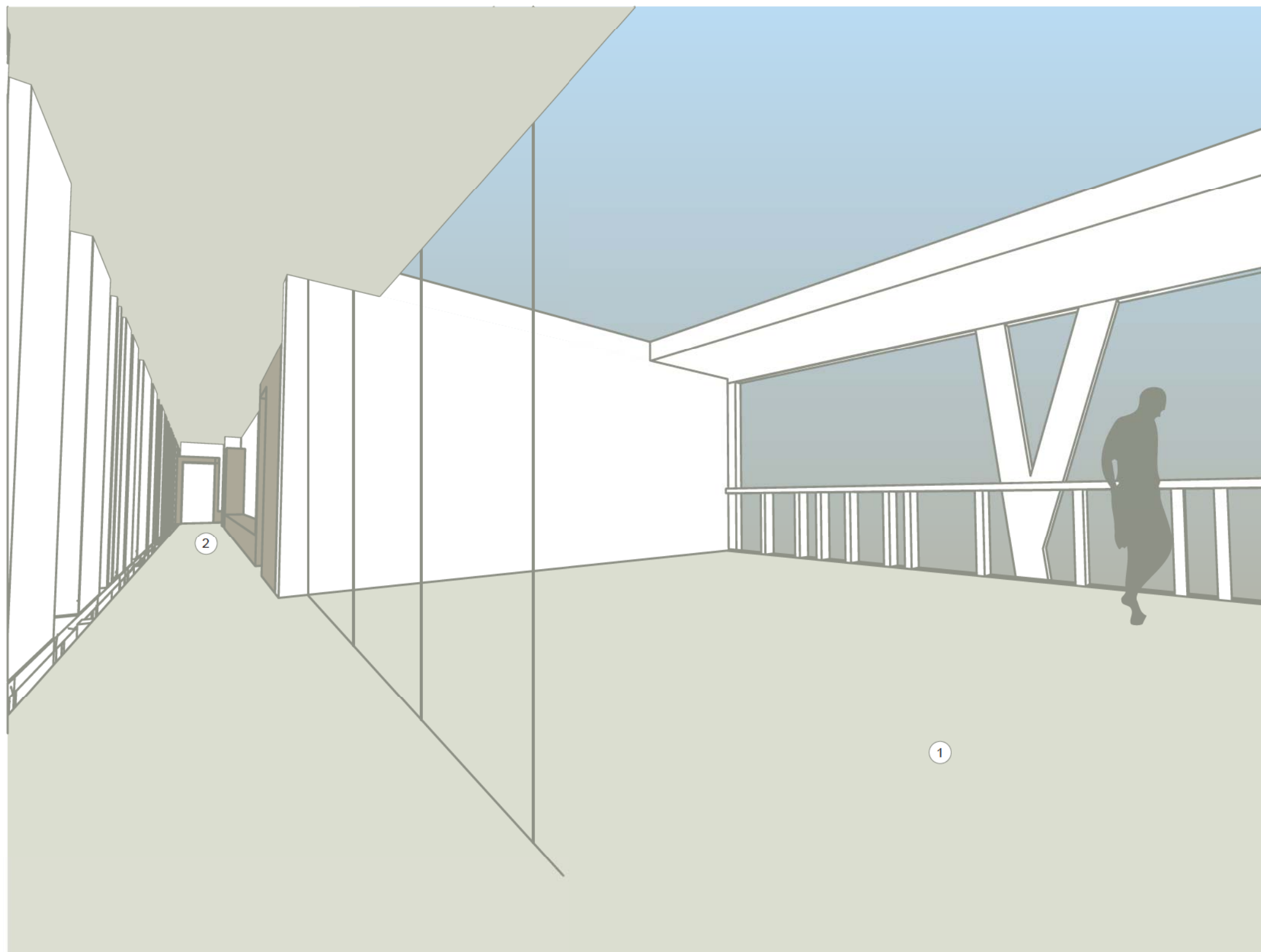


De beeldklas profiteert van de hoge plafondhoogte waardoor het noorderlicht tot diep in de ruimte kan doordringen. Verder is er een kijkvitrine (1) naar de gang en de inkompartij, waarlangs ook extra licht binnenkomt.

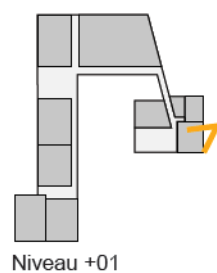
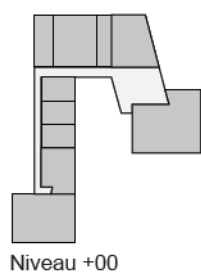


De woordklassen werken samen als een cluster met transparante tussenwanden (1). Ze kunnen met kamerhoge gordijnen afgesloten worden indien gewenst.



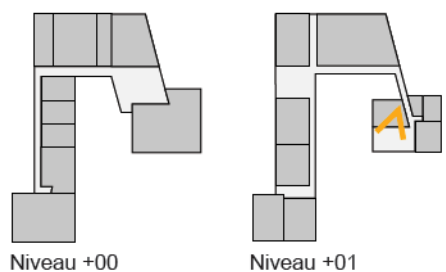


Het dakterras (1) ligt in de as van publieke ruimtes die al in de oude villa aanwezig is en doorgetrokken wordt in de nieuwbouw. Het ligt ook vlakbij de woordklassen die er enkele openlucht oefeningen kunnen houden. Verder in de gang bevinden zich de AMV-classes (2).



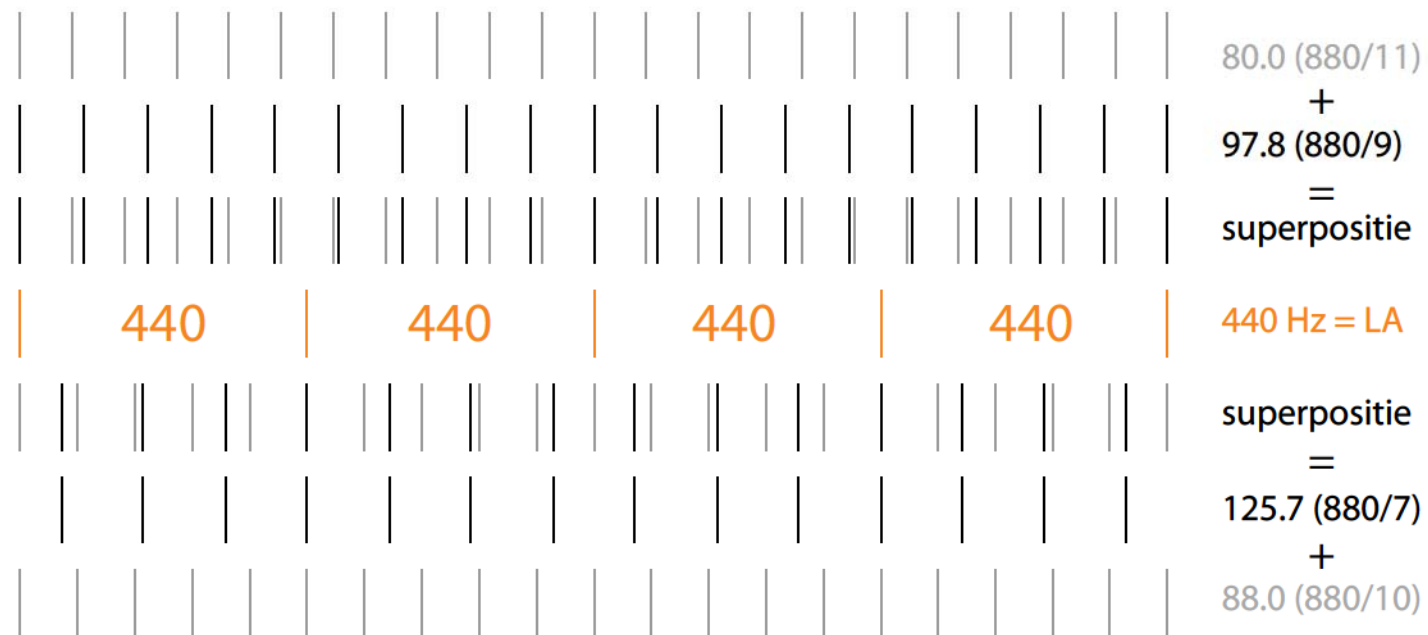
Het directeurskantoor heeft een mooi overzicht naar zowel de nieuwe inkom en voorplein als de voormalige villa en verbindingsbrug. Het kantoor grenst ook aan het tweede dakterras (1).





Het leraarslokaal is vlot bereikbaar vanuit de centrale hal. Het lokaal geeft ook uit op het tweede dakterras (1) zodat de docenten en ander personeel ook even buiten kunnen zitten tussen twee lessen door.

## HET VERHAAL VAN DE GEVELS



80.0 (880/11)

+

97.8 (880/9)

=

superpositie

440 Hz = LA

superpositie

=

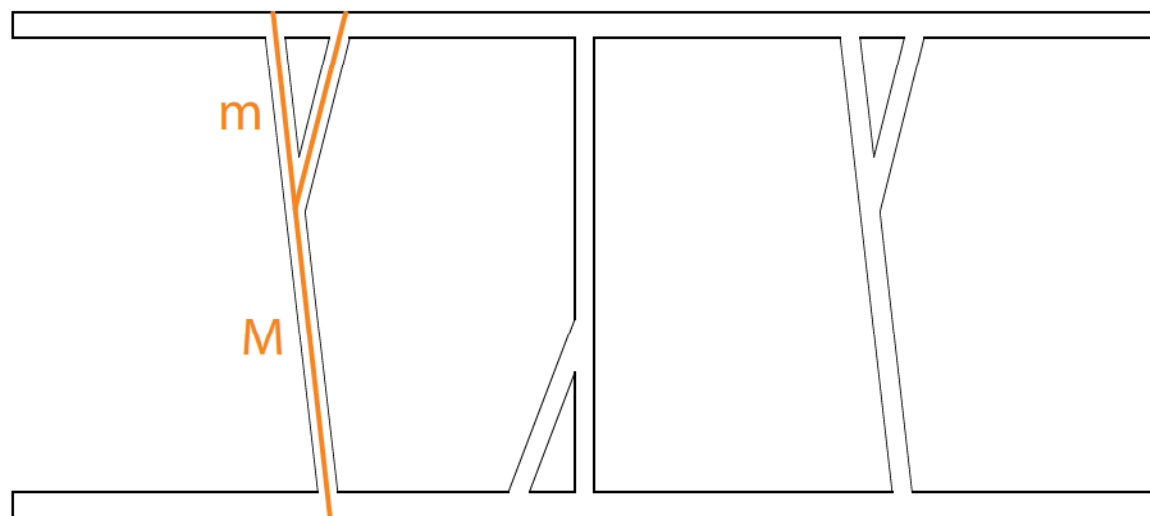
125.7 (880/7)

+

88.0 (880/10)

Gigantisch Orde  
volgens de  
Gulden Snede

$$\frac{m}{M} = \frac{M}{1}$$



Het ontwerp van de gevel is een toepassing van een maatsysteem gebaseerd op de eigenschappen van geluidsgolven. Maatsystemen en geluidstheorie zijn immers nauw verwant. Pythagoras, één van de grondleggers van de wiskundige studie van verhoudingen, vertrok bijvoorbeeld van de stelling dat de numerische verhoudingen binnen akoestiek ook tot optische harmonie leiden. Bovendien, harmonisch kan als term zowel visueel als auditief gebruikt worden. Meer nog, de link tussen afstand en geluid in een snaar bijvoorbeeld is de basis van alle bijzondere geluids fenomenen zoals boventonen, resonantie of flagoletten. Voor ons is de link tussen klank en esthetiek dan ook erg toepasselijk voor het ontwerp van een academie voor Muziek, Woord en Beeld.

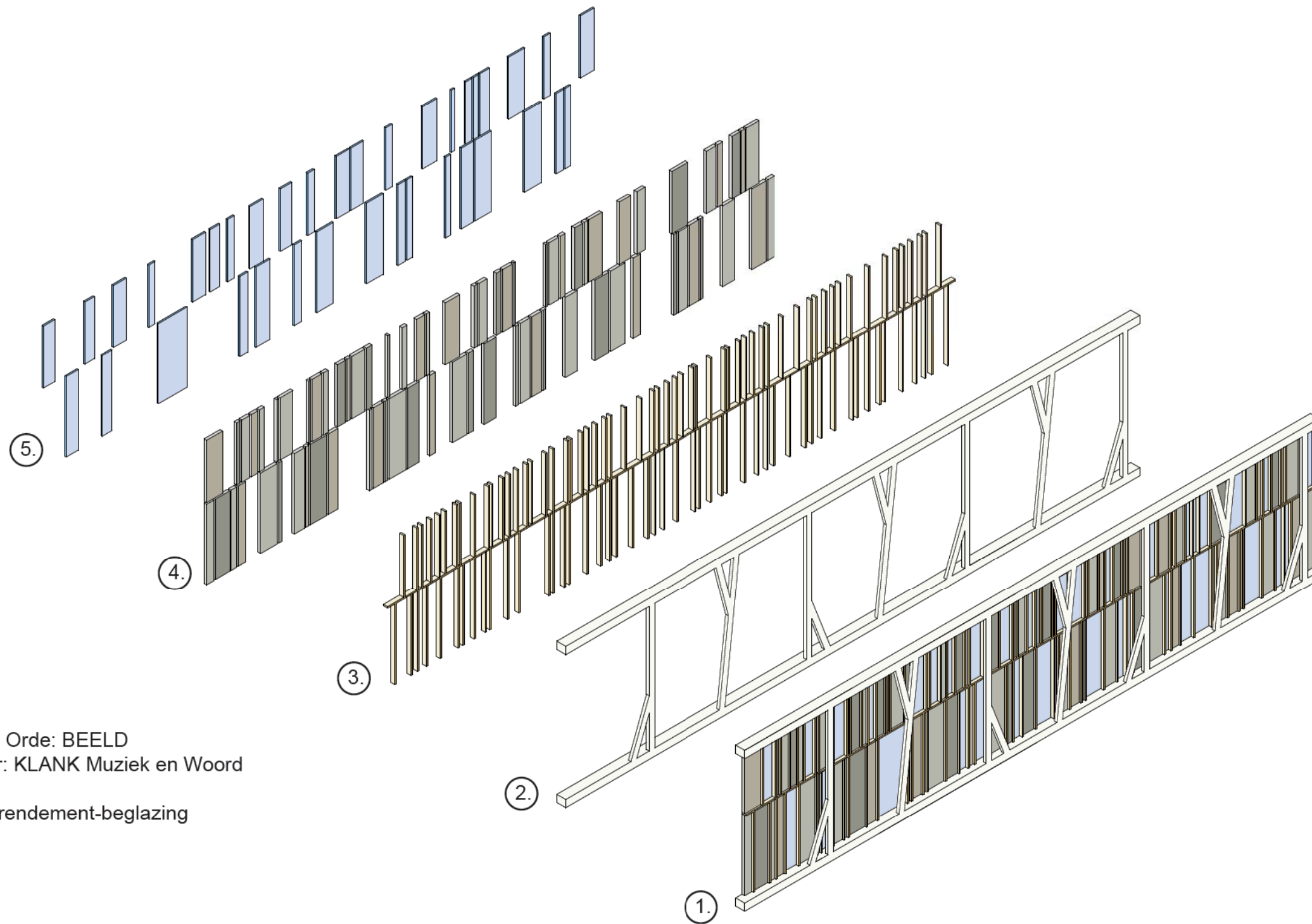
Twee geluidsgolven kunnen elkaar versterken of doen uitdoven. Maar het fascinerende zit in de zwevende interferentie. Wanneer twee golflengtes net een tikje verschillen, is het resultaat een nieuwe golf met een langere golflengte. Er ontstaat een zwevende toon, een extra dimensie, een extra klankkleur. We overlappen daarom twee reeksen van afstanden die dicht in elkaars buurt liggen: 80cm en 97.8cm. Deze twee reeksen vormen de basis voor de schrijnwerkverdeling. Het resultaat is een patroon dat zweeft en slechts af en toe terug samenvalt, om de 4m40.

Die maat is niet toevallig. 440 Hertz komt overeen met de la, A. Deze keuze in maatvoering is vrij, maar het is wel zo dat 4m40 een courante constructieve maat is, waarbij een structuur optimaal werkt (economisch, stabiliteit, bouwtechnisch...). Daar plaatsen we een kolom. Voor de tweede verdieping nemen we een andere combinatie van afstanden: 88cm en 125.7cm. Ook hier is 4m40 de golflengte van de zweving. Het resultaat is een gevel die gecomponeerd is vanuit de logica van het geluid zelf. Muziek en Woord als klanken worden verbeeld in de gevel.

De kolommen hebben een specifieke vorm. Het zijn licht gekantelde kolommen met ofwel een extra ondersteuning onderaan, of een extra arm bovenaan. Kunsttempels doorheen de geschiedenis maken vaak gebruik van zuilen in het gevelbeeld. Vaak zijn die zuilen meerdere verdiepingen hoog, dat heet dan "gigantische orde". Onze kolommen spannen zich ook van grondplaat tot kroonlijst, als een "gigantische orde" en verwijzen naar de idee van kariatiden: een dragende menselijke figuur. De maatvoering van onze kolommen is gebaseerd op een ander maatprincipe, deze keer van Euclides: de gulden snede. De verdeling van het lange en korte been volgt dat principe, maar ook de lengte van de extra arm en de afstand tussen beide korte benen.

Het schrijnwerk wordt uitgevoerd in hout. Niet alleen is hout een hernieuwbare materiaalbron, tegenwoordig zijn er ook onderhoudsvrije toepassingen beschikbaar, wat niet onbelangrijk is voor een dergelijk publiek gebouw. Daartussen worden glazen panelen geschoven die al of niet transparant zijn. Voor sommige functies is een dichte wand immers gewenst. De kolomstructuur is uitgevoerd in staal, wat ze extra slank maakt. Ze zijn allen identiek, om de productiekost laag te houden.

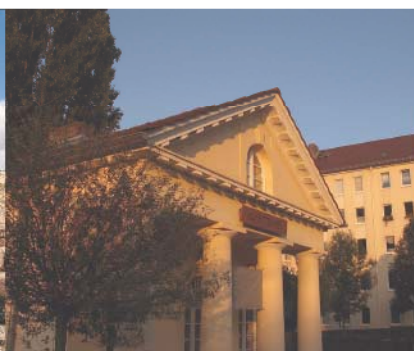




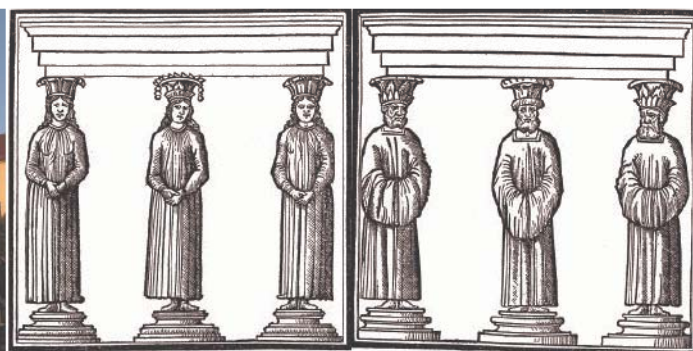
1. Gevelopstand
2. Structuur: Gigantische Orde: BEELD
3. Houten Regelstructuur: KLANK Muziek en Woord
4. Vezelcementpanelen
5. Schrijnwerk met Hoogrendement-beglazing



Artemistempel Jordanie



Kunsttempel, Kassel



Caryatiden, Vitruvius



De Zuilenordes



Caryatiden, Acropolis



Caryatiden, Renoir























## MATERIALEN REFERENTIES

Exterieur:

Gezien de geïsoleerde ligging van het kunstenpaviljoen en het gebrek aan sociale controle in het Park Ter Beuken kiezen we voor vandalisme bestendige gevelmaterialen. Daarenboven voorziet het ontwerp duurzame materialen die na langere termijn hun materiaalkwaliteiten en -eigenschappen behouden.

De buitenstructuur is opgebouwd uit een licht witte skeletstructuur (zie ook verder nota stabiliteit). De buitengevel is samengesteld uit een verticale houten regelstructuur gebaseerd op modules binnen het maatsysteem van 440. Deze is ingevuld voor de dichte delen met vezelcementpanelen met wisselende lichte kleurvariaties. De transparante delen bestaan uit klassiek aluminium schrijnwerk met hoogrendementsglas.

Interieur:

De verschillende lokalen worden aangekleed met materialen passend bij het gebruik en de gewenste akoestiek van deze ruimtes. Een overzicht:

Muzieklokalen:

- houten parket
- akoestisch verlaagd plafond

Woordklassen:

- houten parket
- akoestisch verlaagd plafond
- spiegelwand
- glazen tussenwand, verduisterbaar

Samenspel- en Orkestzaal, Toneelzaal:

- houten parket
- akoestisch verlaagd plafond
- hoogwaardige akoestische wandpanelen

Lokalen Beeldende Kunst:

- vloer met marmer-composiet tegels
- verlaagd plafond

Gangen:

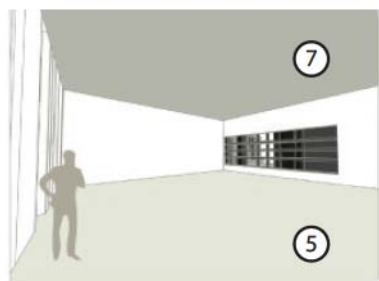
- vloer met marmer-composiet tegels
- verlaagd plafond
- wandmeubels, houten afwerking

De dragende lokaalscheidende binnenmuren worden opgetrokken in betonwanden van 22cm. De overige binnenmuren worden voorzien in kalkzandsteen of silicaatsteen. Naast de "gebruiksbestendigheid" wordt deze steensoort gekenmerkt door zijn goed akoestisch isolerend vermogen en door zijn goede warmteaccumulatie: de warmte wordt "opgeslagen" en geleidelijk "afgegeven".

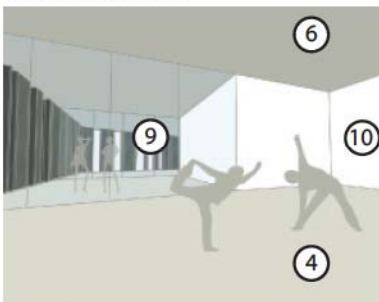




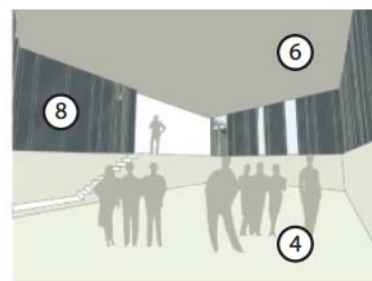
inkomzone



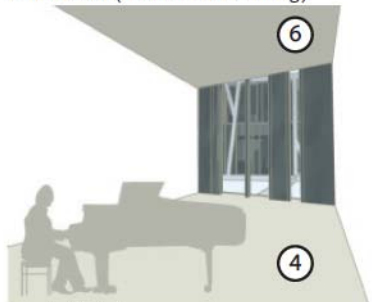
beeldende kunsten



woord



orkestzaal (toneelzaal analogoog)



muziek lokalen



gangen / verblijfsruimte

1. witte staal structuur
2. droogbouw: verticale houten regels (hardhout), vezelcementpanelen en schrijnwerk met hoogrendementsglas

#### EXTERIEUR

#### INTERIEUR

3. wandmeubels, houten afwerking
4. houten parket
5. marmer composiet tegels
6. akoestisch verlaagd plafond
7. verlaagd plafond
8. akoestische wandpanelen
9. glazen tussenwand, verduisterbaar
10. spiegelwand



referentieproject: Leonardo Glass cube, Duitsland, 3DLux.



referentieproject: akoestisch plafond, jeugdcentrum, Gent, Beel



SNEDE 1

ALGEMEEN GEBRUIK  
2. onthaal en secretariaat  
30. buitenterras publiek

WOORD

4. toneelzaal: stockage en artiestenruimte

MUZIEK

7. lokaal voor Grote Instrumenten

VERBINDING MET VILLA TER BEUKEN

12. brug  
13. wachtruimte  
14. trappenhal  
15. inkomzone

SNEDE 2

ALGEMEEN GEBRUIK  
11. sanitair (v/m/mindervaliden)

MUZIEK

10. Samenspel- en Orkestzaal  
29. lokaal voor Kleine Instrumenten  
31. AMV lokaal

SNEDE 3

ALGEMEEN GEBRUIK  
21. bureel directeur  
23. buitenterras personeel

WOORD

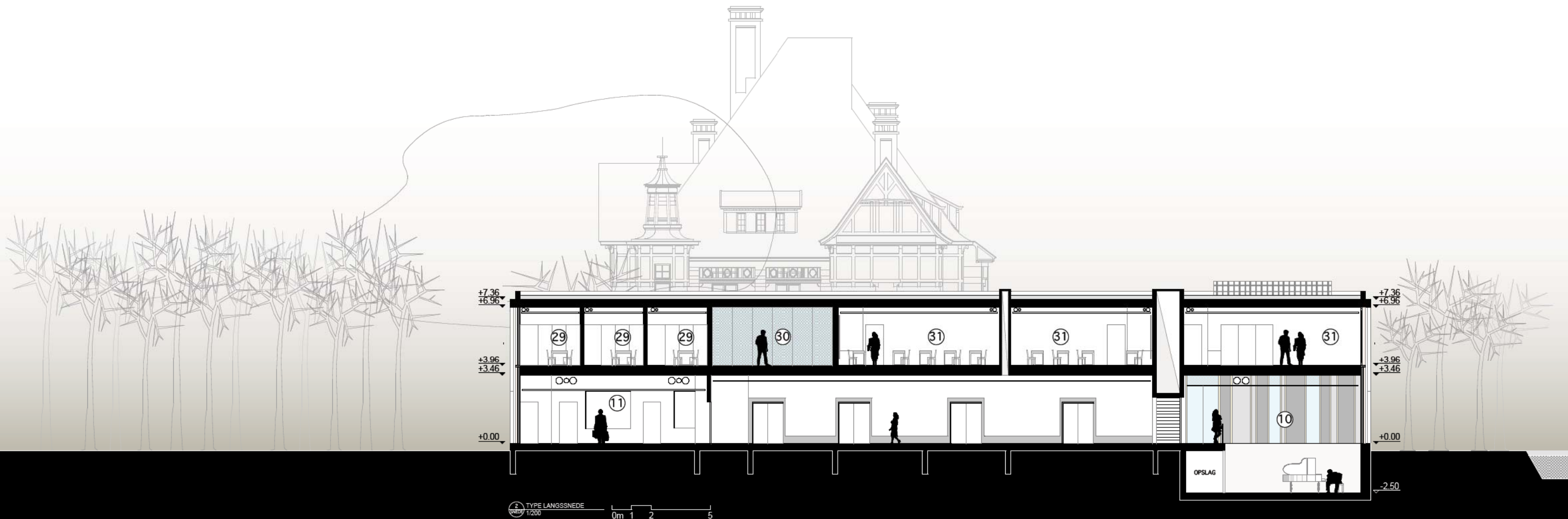
3. toneelzaal met vast publieksgedeelte  
(70 plaatsen)

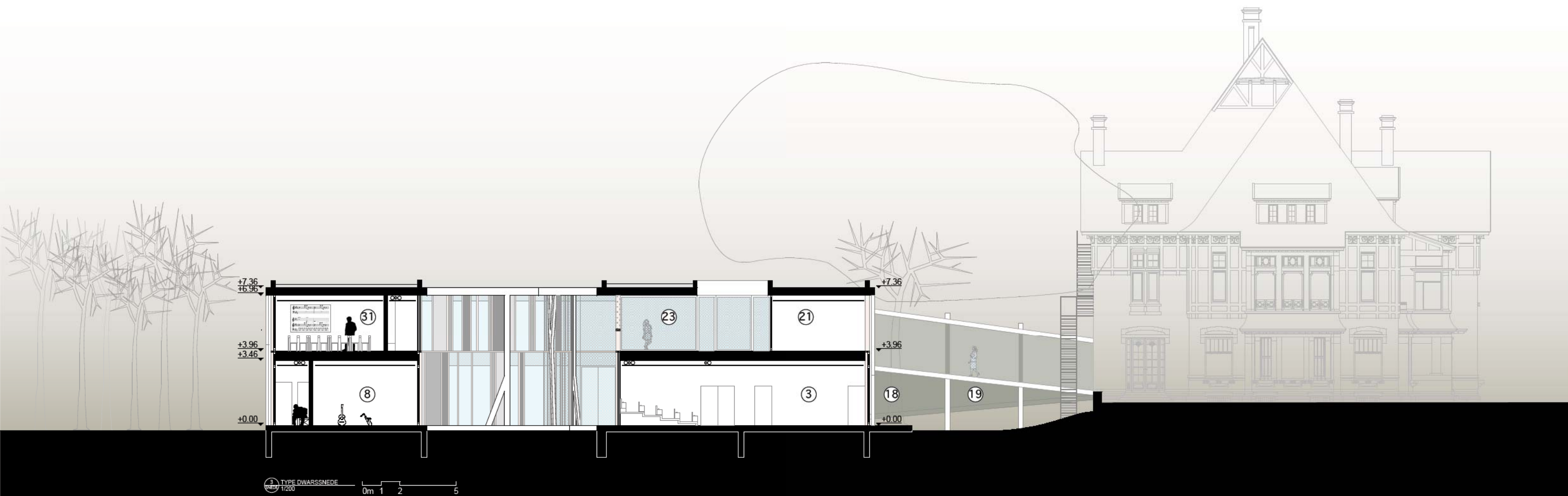
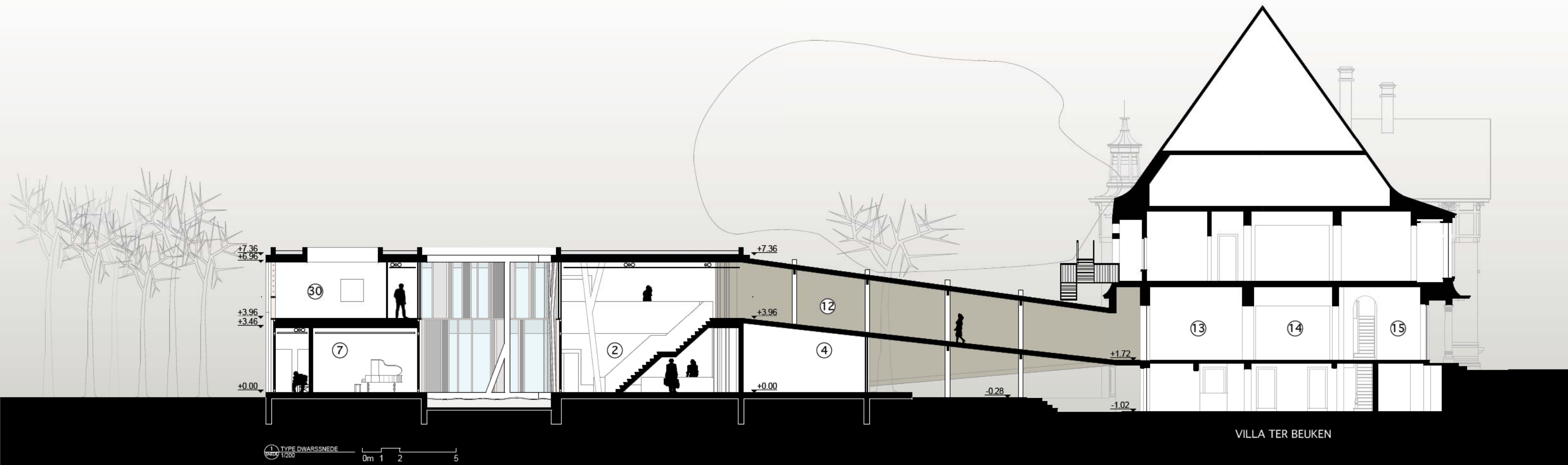
MUZIEK

8. Jazz lokaal  
31. AMV lokaal

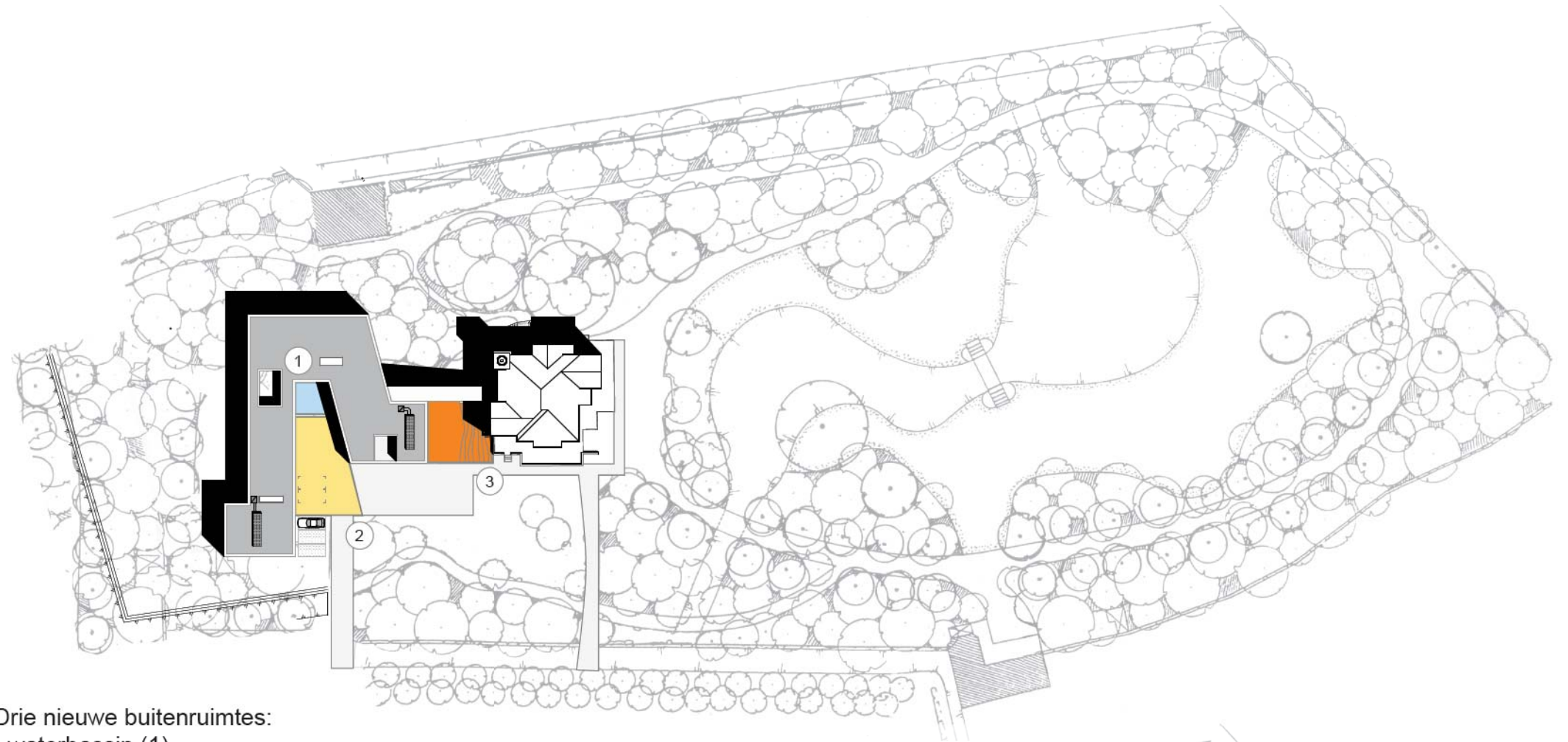
BUITENRUIMTE

18. buitenpodium  
19. theatertuin

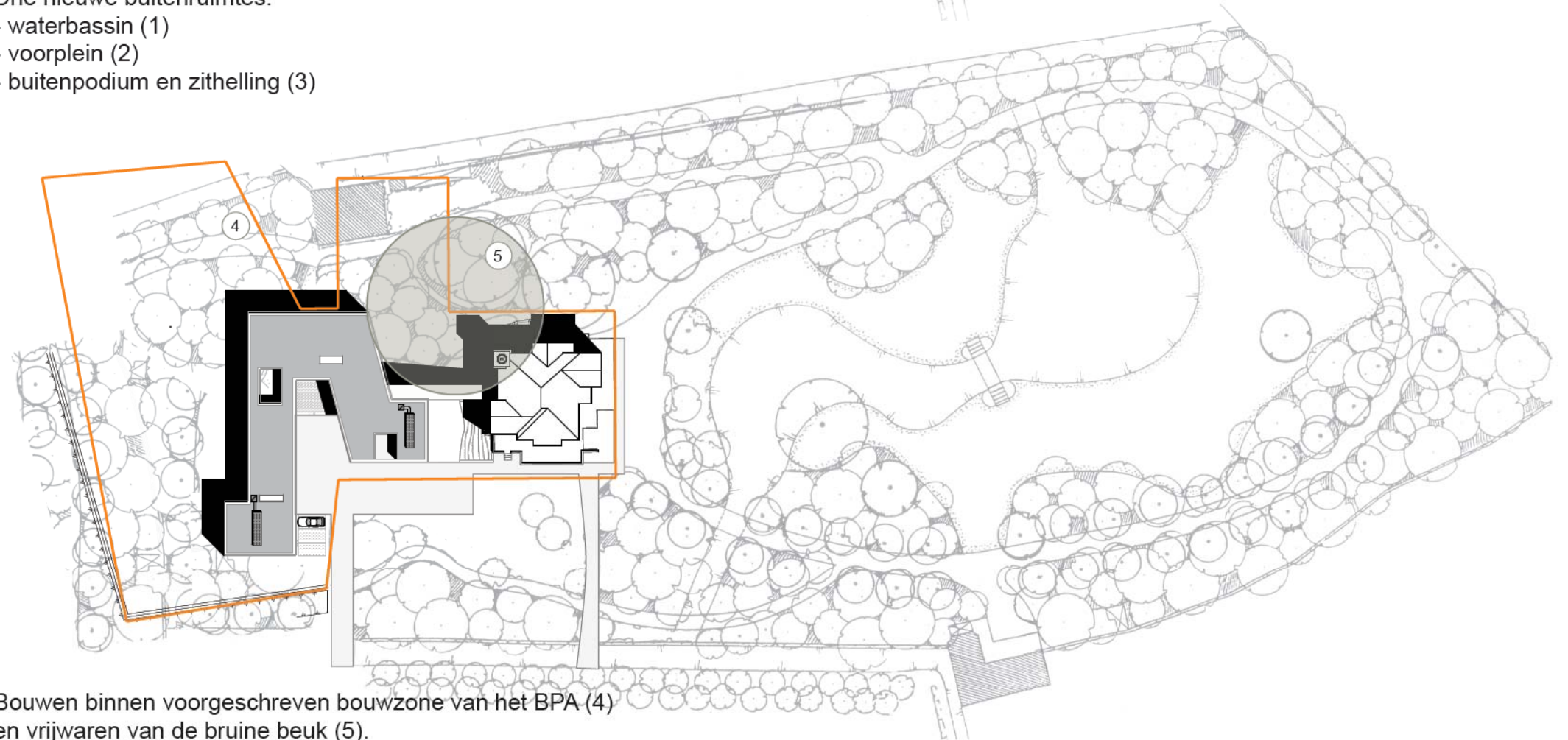








- Drie nieuwe buitenruimtes:
- waterbassin (1)
  - voorplein (2)
  - buitenpodium en zithelling (3)



Bouwen binnen voorgeschreven bouwzone van het BPA (4)  
en vrijwaren van de bruine beuk (5).



# INPLANTINGSPLAN EN CIRCULATIESCHEMA

