



BS DE VLINDER DILBEEK
001630

code **A**

KORTE SAMENVATTING

Met zijn parenthetische vorm, haaks op het schoolgebouw schuift de nieuwbouw zelfbewust naar de voorkant van het erf in richting van de d'Arconatistraat. Deze is nu al vanaf het kruispunt te zien en zet de school voor het publiek duidelijk herkenbaar op kaart.

Het gebouw is dusdanig gelegen en vormgegeven dat een nieuwe ruimtelijke samenhang, een campus, op het terrein van de basisschool ontstaat.

De uitgesproken vorm van de nieuwbouw toont het gebaar van een parenthesis.

De twee leeftijdsgroepen: de kleuters en de scholieren zijn apart van elkaar, op elk van de twee verdiepingen onder gebracht.

Door het gebouw op de zuidwest kant van het oude schoolgebouw te plaatsen, zijn alle lokalen op de zon georiënteerd en hebben de klaslokalen op begane grond voor de peuters een directe toegang naar een grote speeltuin.

Door verbinden van het gebouw aan het oude hoofdgebouw hebben de scholieren op de eerste verdieping een directe relatie met de andere klaslokalen en zijn hiermee geïntegreerd in het dagelijkse schoolgebeuren.

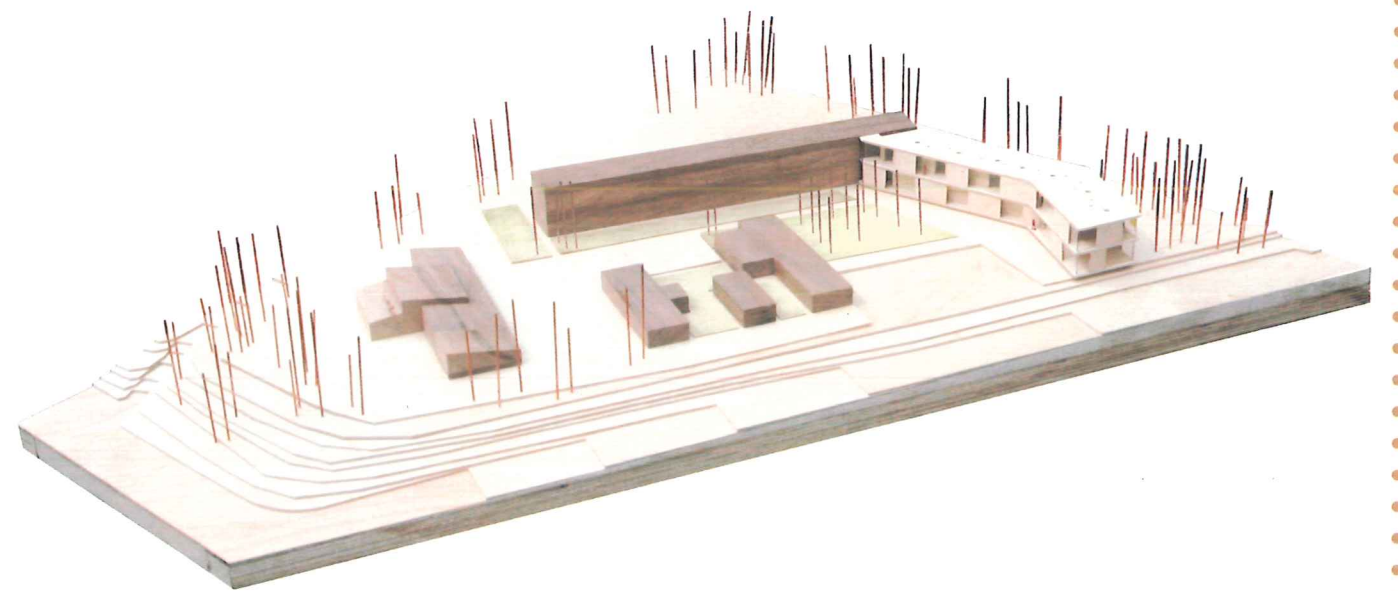
De kop van het gebouw aan de d'Arconatistraat omhelst de wat meer publieke functies zoals de representatieve polyvalente zaal op de begane grond en de GOK- en zorglokalen op de verdieping. Deze kunnen ook 's avonds, gescheiden van de klaslokalen worden gebruikt.

Een meanderende kast scheidt gang van klaslokalen en biedt zo verblijfskwaliteit en bergruimte voor het geheel.

Het gebouw is omkleed van een niet dragende, flexibele gevel.

Houten gevelbekleding en verdiepingshoge glasschuifdeuren wisselen elkaar af in een spannende ritmiek.

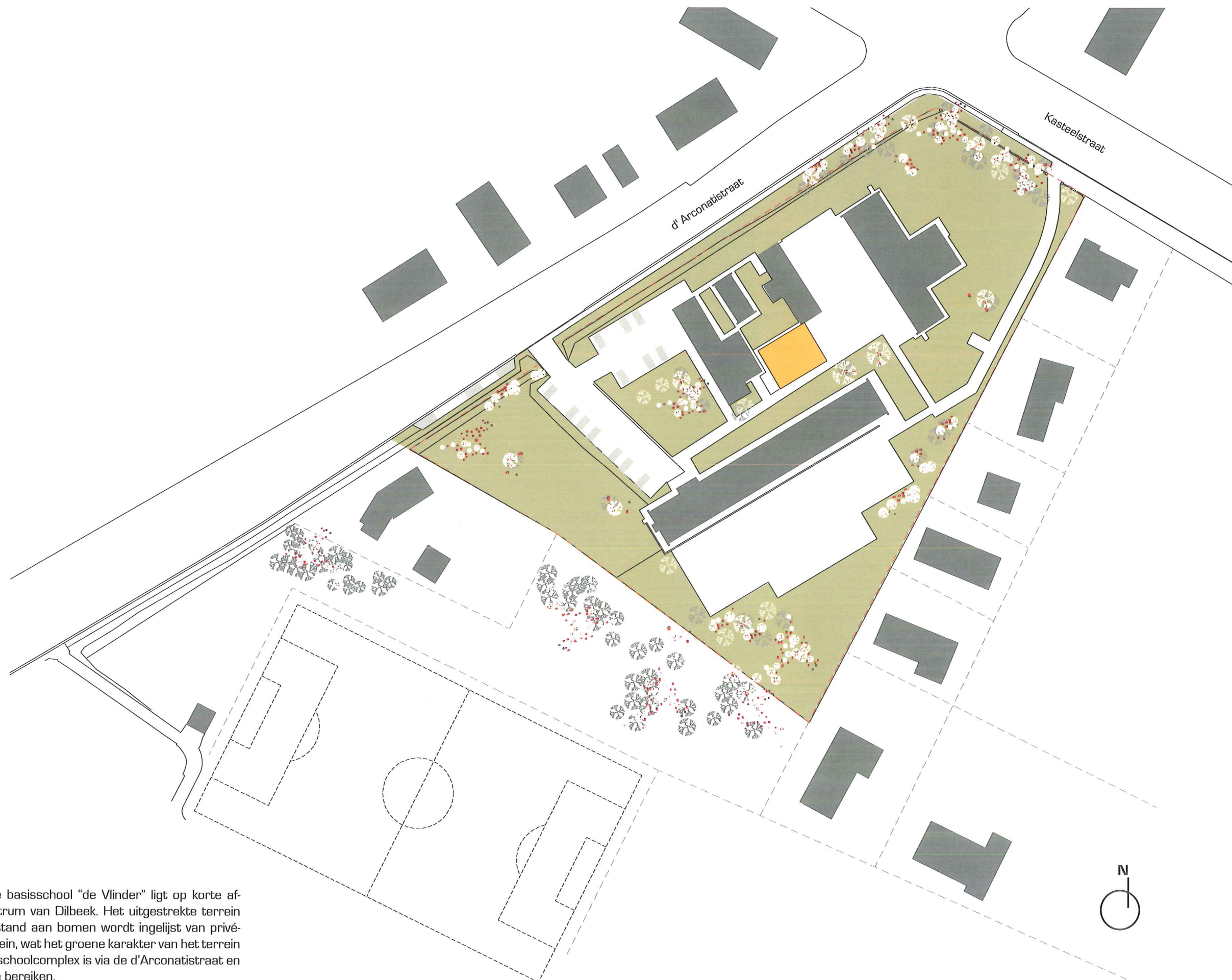
Samen met de afleesbare verdiepingsvloeren is deze gevel duidelijk familie van het hoofdgebouw en geeft toch een zelfbewuste en eigentijdse indruk aan de basisschool "De Vlinder".



SAMEN- VATTING

BS:De:Vlinder
Dilbeek
00:1630

Code: **A**



SITUATIE

Het terrein van de basisschool "de Vlinder" ligt op korte afstand van het centrum van Dilbeek. Het uitgestrekte terrein met zijn riante bestand aan bomen wordt ingelijst van privétuinen en sportterrein, wat het groene karakter van het terrein onderstreept. Het schoolcomplex is via de d'Arconatistraat en de Kasteelstraat te bereiken.

Het hoofdgebouw uit het jaar 1963 met zijn slanke verschijning van meer dan 60 meter lengte heeft een uitstekende ligging op dit areaal.

De bijgevoegde gebouwen zijn getuigen van een snelle groei van de school. Deze paviljoens staan voornamelijk op zichzelf.

BESTAND

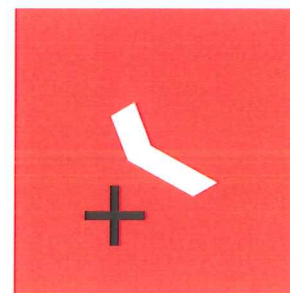
schaal
1:1000

BS:De:Vlinder
Dilbeek
00:1630

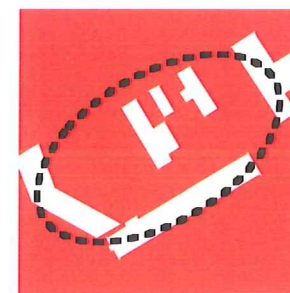
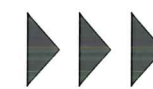
Code: A



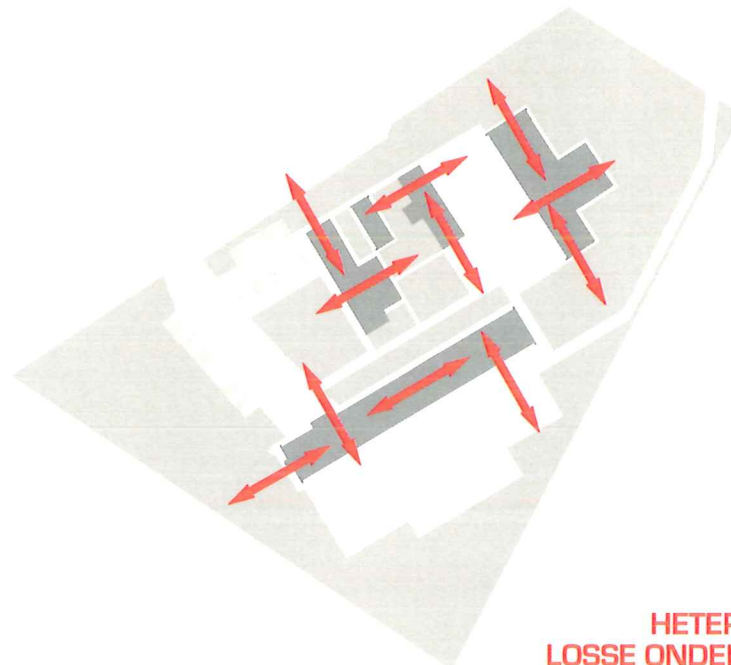
DIFUUS
HETEROGEEN
LOSSE ONDERDELEN



NIEUW GEBOUW



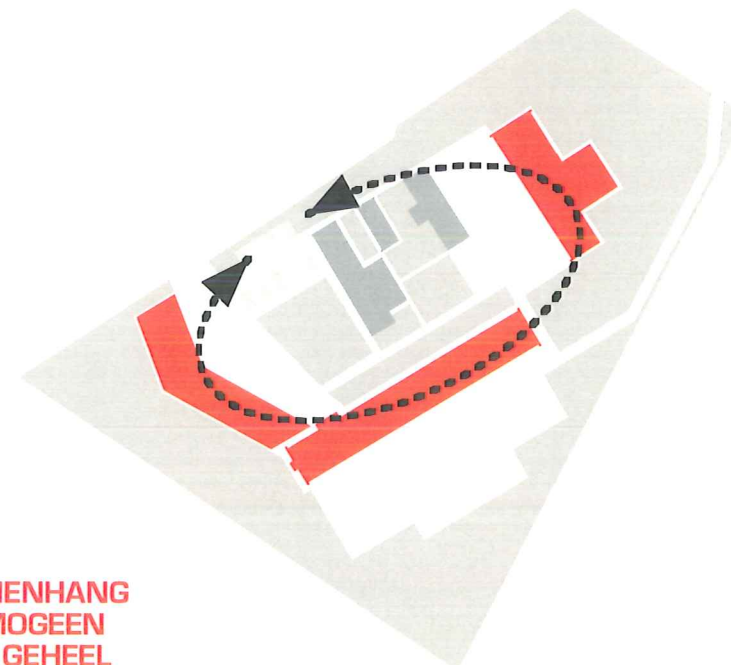
SAMENHANG
HOMOGEEN
ÉÉN GEHEEL



DIFUUS
HETEROGEEN
LOSSE ONDERDELEN



SAMENHANG
HOMOGEEN
ÉÉN GEHEEL



RUIMTELIJKE INPASSING

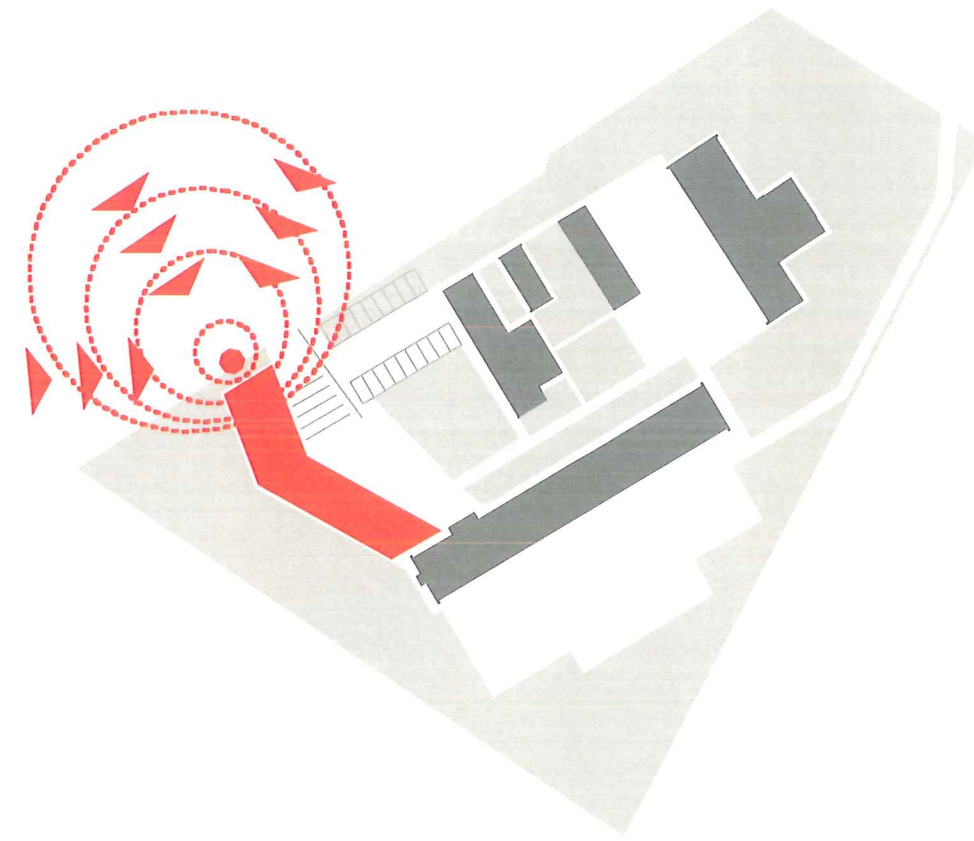
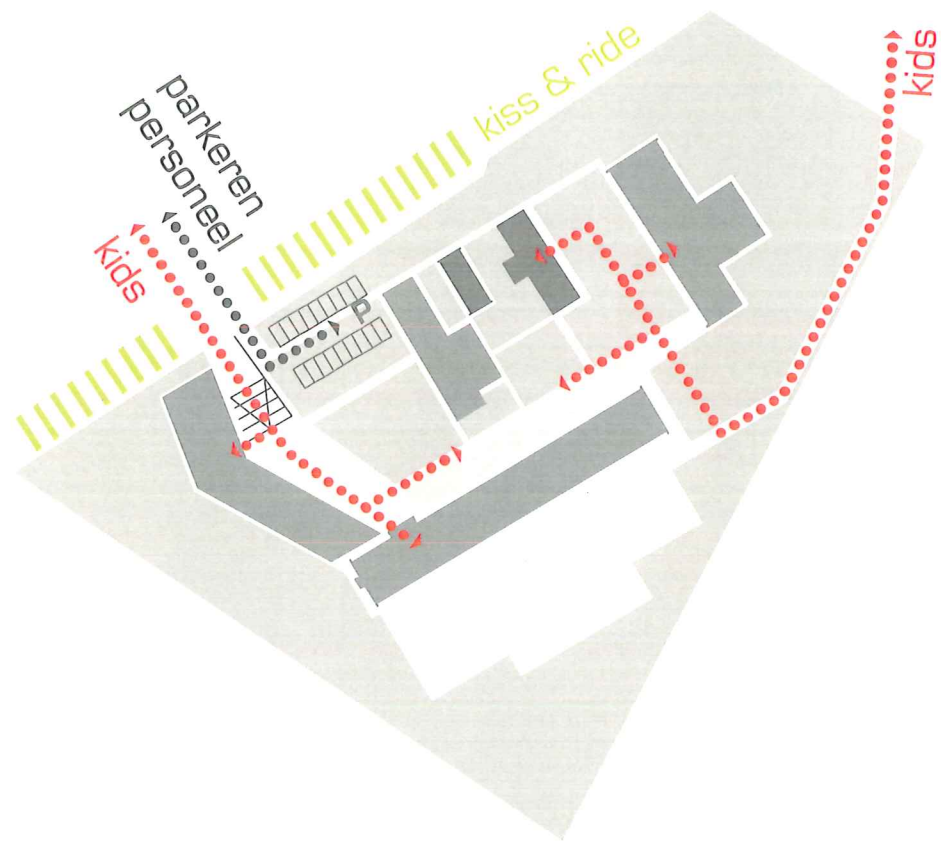
Doordat de gebouwen in de huidige situatie meer of min op zich zelf staan, ontbreekt er een samenhang tussen deze en hiermee zijn ook de voorhanden buitenruimtes versnipperd. Het nieuwe gebouw wordt nu dusdanig op het terrein gepositioneerd en vormgegeven dat een nieuwe ruimtelijke samenhang ontstaat. Het gebouw vormt een beëindiging aan de zuidwestelijke kant van het areaal en geeft zo een tegenwicht aan gebouw GO2 aan het andere uiteinde van het erf.

De uitgesproken vorm van de nieuwbouw toont bovendien het gebaar van een parenthesis. De publieke buitenruimtes zoals het nieuwe entreehof, het parkje en het speelplein net zoals de mensa worden ingelijst door de twee gebouwen aan de uiteinden van het terrein. Het geheel wordt geflankeerd door het schoolgebouw uit 1962. Een ensemble.

PRINCIPE

BS:De:Vlinder
Dilbeek
00:1630

Code: A



RUIMTELIJKE INPASSING

Naast de situering en vormgeving van het nieuwe gebouw zijn ook de bijbehorende buitenruimtes van belang. Deze zijn goed gestructureerd, hun functies duidelijk gedefinieerd. Er ontstaat een ordening tussen de verschillende gedeeltes van de campus.

Door deze nieuwe rangschikking kunnen nu ook de verkeersstromen bij de entree d'Arconatistraat worden gescheiden.

De parkeerplekken die door het nieuwe gebouw vervallen worden aan de buitenkant van het areaal terug gebracht. Deze parkeerplekken dienen de ouders als 'kiss & ride' parkeren. Zo hoeven zij niet meer op het terrein te rijden. De parkeerplekken voor het personeel zijn nu ook duidelijk van het entreegebied gescheiden.

De entreesituatie zelf met zijn luwe helling en zijn zittreden nodigt door zijn perspectivische vorm subtiel uit naar de entrees van nieuw- en oudbouw. Een keer bij de entree aangekomen kunnen de kinderen vrolijk door elkaar lopen zonder op auto's te moeten letten.

Fietsers kunnen via dezelfde entree terecht en hun fietsen direct tegenover de ingang van het nieuwe gebouw parkeren.

HERKENBAARHEID

Door de parenthetische vorm haaks op het schoolgebouw schuift de nieuwbouw zelfbewust naar de voorkant van het erf in richting van de d'Arconatistraat. Hij is nu al vanaf het kruispunt te zien en zet de school voor het publiek duidelijk herkenbaar op de kaart.

Dit geeft niet alleen zelfbewust het engagement van de basisschool "De Vlinder" weer, de school moet ook door het publiek goed te vinden zijn, wil ze een actief deel van de gemeente worden.

Zo is de polyvalente zaal met zijn publieke functie dan ook duidelijk naar de openbare weg gericht.

PRINCIPE

BS:De:Vlinder
Dilbeek
00:1630

Code: A

entree Kasteelstraat

kiss & ride
voor ouders

parkeren
voor personeel

fietsen

entree d'Arconatistraat

entreehof

kiss & ride
voor ouders

nieuwbouw
met vegetatiedak

buitenruimte
polyvalente zaal

grasveld/park

buitenspelen,
peuters



SITUATIE

schaal
1:700

BS:De:Vlinder
Dilbeek
00:1630

Code: **A**

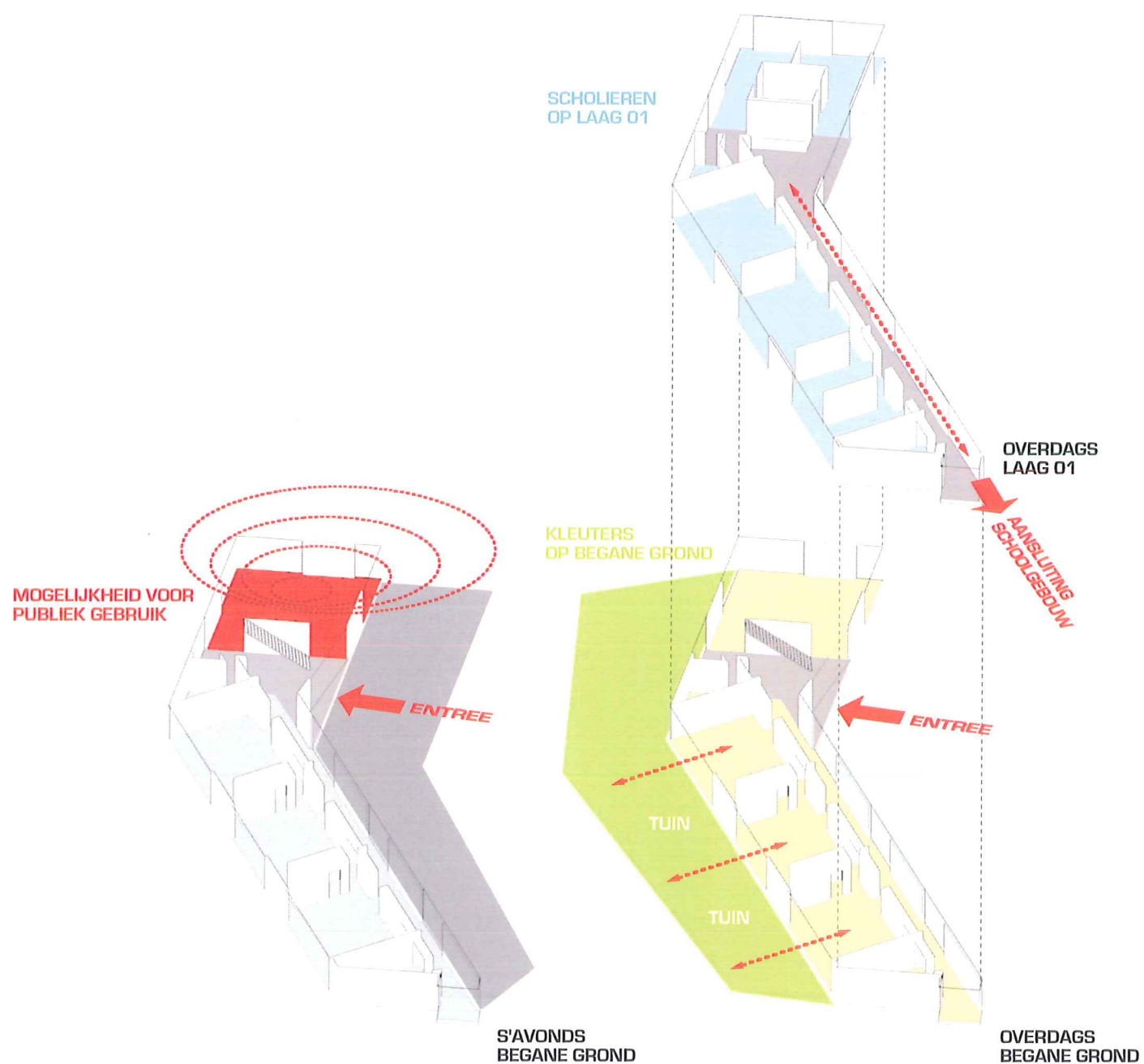


IMPRESSIE

BS:De:Vlinder
Dilbeek
00:1630

Code: **A**

VOORGESTELDE INDELING



PROGRAMMATISCHE DOELSTELLING

Het gebouw bestaat uit twee verdiepingen, waarbij de klaslokalen voor de twee leeftijdsgroepen: de kleuters en de scholieren apart van elkaar, welke op elke verdieping gesitueerd zijn.

Door het gebouw op de zuidwest kant van het hoofdgebouw te plaatsen hebben de klaslokalen op de begane grond voor de peuters een directe toegang naar een hoogwaardige buitenruimte, een grote tuin in de zon.

Door het aanbinden van het gebouw aan het oude hoofdgebouw hebben de scholieren op de eerste verdieping een directe relatie met de andere klaslokalen en zijn hiermee geïntegreerd in het dagelijkse schoolgebeuren.

De nieuwbouw staat bijna haaks op het gebouw uit de jaren zestig, waardoor de daglichttoetreding van deze helemaal niet belemmerd wordt.

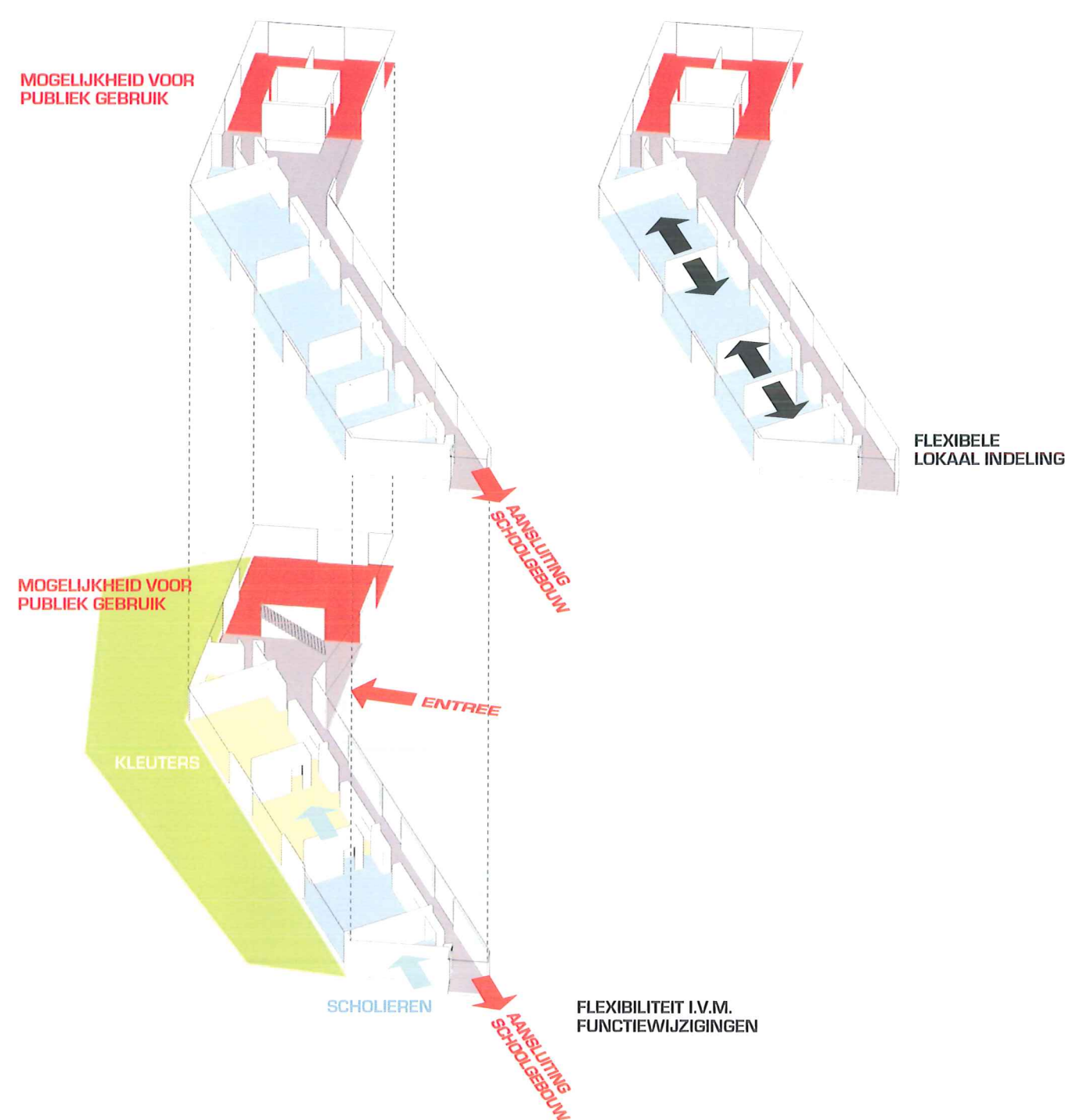
FUNCTIONELE ARCHITECTUUR

Het gebouw ontleent zijn structuur aan het oude hoofdgebouw. Een gebouw met twee verdiepingen, waarbij een gang enkelzijdig klaslokalen ontsluit. Hiermee ligt ook de ontsluiting aan een gevel met uitzicht op het schoolplein en heeft veel licht. Verder zijn de klaslokalen dan allemaal naar het zuidwesten georiënteerd. De publieke functies zoals de polyvalente zaal, zorg- en GOK lokalen zijn in de kop van het gebouw ondergebracht en ermee naar de d'Arconatistraat georiënteerd.

Deze functies en de sanitaire ruimtes kunnen ook 's avonds, onafhankelijk van de klaslokalen gebruikt worden.

De kolommenstructuur van de nieuwbouw laat een flexibele indeling toe. Zou in de loop van de tijd hoeveelheden en afmetingen van klaslokalen moeten veranderen, dan zijn er geen dragende wanden die een aanpassing van de plattegronden belemmeren.

TOEKOMSTIG MOGELIJKE INDELING



PRINCIPE

BS:De:Vlinder
Dilbeek
00:1630

Code: A

Polyvalente Zaal:
 combineerbaar met Foyer
 Spelen Kleuters
 Verhuurbaar t.b.v.
 gemeentelijke activiteiten

Zwaaien naar Ouders

OPPERVLAKTES - BEGANE GROND - NETTO

Klaslokalen:
 Kleuterklassen 3 x 70 m² = 210 m²
 Polyvalente zaal 1 x ≥ 96 m² ≥ 96 m²
 (Combineerbaar met hal)

Dienende functies:
 Bergruimte/Techniek 1 x 22 m² = 22 m²
 Sanitair 1 x 20 m² = 20 m²

Totaal begane grond - netto - = 348 m²

Dienende Functies:
 Kitchenette Poly-Zaal
 Garderobe Bezoekers
 WC en Sanitair

Kleuterlokalen:
 Flexible plattegrond
 Kolommenstructuur met
 flexibel indeelbare ruimtes

Optie voor:
 Berging, techniek,
 aansluitingen, enz.

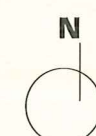


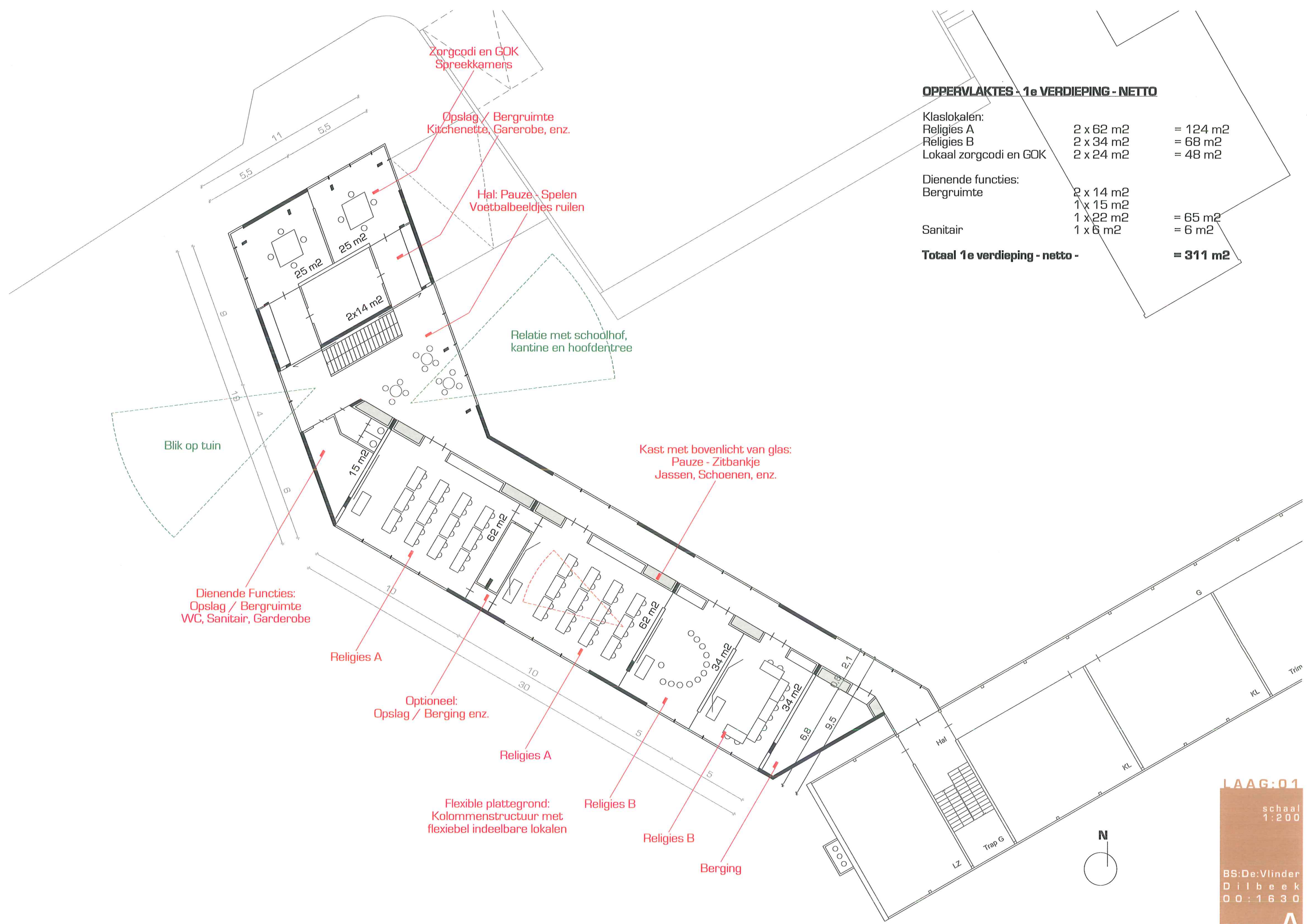
BEGANE GROND

schaal
 1:200

BS:De:Vlinder
 Dilbeek
 00:1630

Code: **A**

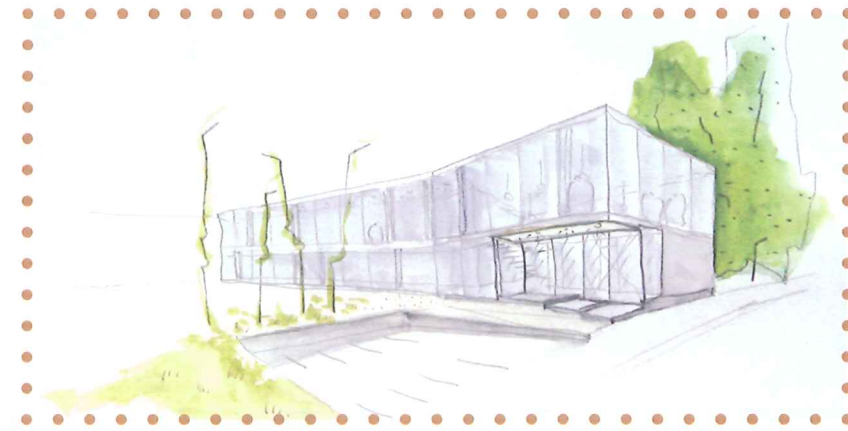
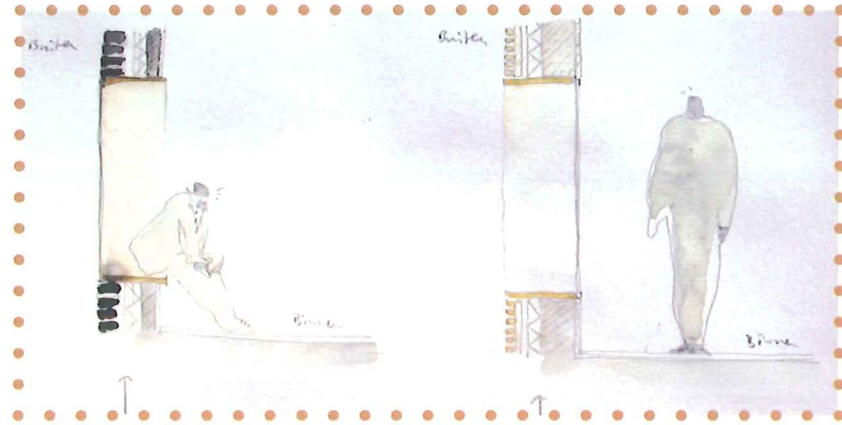




OPPERVLAKTES - 1e VERDIEPING - NETTO

Klaslokalen:		
Religies A	2 x 62 m ²	= 124 m ²
Religies B	2 x 34 m ²	= 68 m ²
Lokaal zorgcodi en GOK	2 x 24 m ²	= 48 m ²
Dienende functies:		
Bergruimte	2 x 14 m ²	
	1 x 15 m ²	
	1 x 22 m ²	= 65 m ²
Sanitair	1 x 6 m ²	= 6 m ²
Totaal 1e verdieping - netto -		= 311 m²

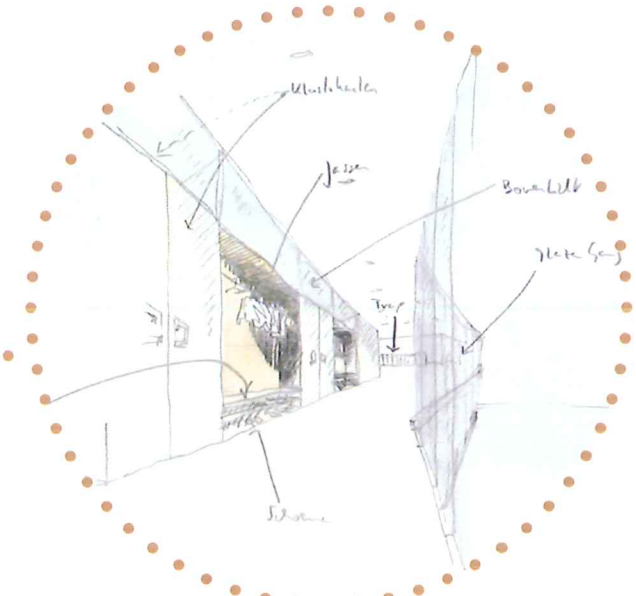
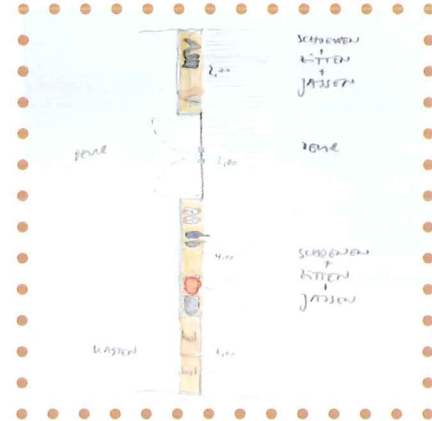
Geveldetail



Situatieschets



Kast



Speelcorridor met directe relatie naar schoolhof

ARCHITECTUUR EN GEBRUIK

Op beide verdiepingen worden de klaslokalen en de gang door een meanderende kast van elkaar gescheiden. Soms is deze kast zithoek in de gang, om er in rust veters te strikken en erbij naar buiten te gluren, soms is het de berging voor de verzameling van kikkervisjes.

Een glasband aan de bovenkant van de kast houdt deze los van het plafond en draagt bij aan een goede belichting van de klaslokalen.

Door deze kastwand en de grote, verdiepingshoge openingen in de buitengevel is een gang veel meer dan alleen een gang. Een prettige ruimte voor alleen om met elkaar te lachen, andermans jasjes van haak te verwisselen of gewoon goed gehuurd naar zijn klas te huppelen.

Deze gang komt uit op een ruim entreegebied met een mooie rechte steektrap.

Hierachter opent zich op begane grond de polyvalente zaal door twee grote schuifdeuren. Zo is deze met het entreegebied combineerbaar en dient ideaal voor gemeentelijke activiteiten of simpelweg om rondjes te lopen.

Met aan drie kanten raamopeningen en licht, en met een rechtstreekse toegang naar de tuin is deze zaal geschikt voor diverse activiteiten zoals vergaderingen, tentoonstellingen, sportieve activiteiten en toespraken of als binnenspeelzaal.

REFERENTIE

BS:De:Vlinder
Dilbeek
00:1630

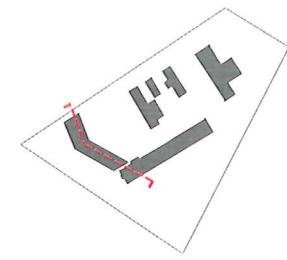
Code: **A**



IMPRESSIE

BS:De:Vlinder
Dilbeek
00:1630

Code: **A**

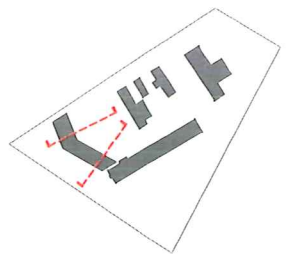
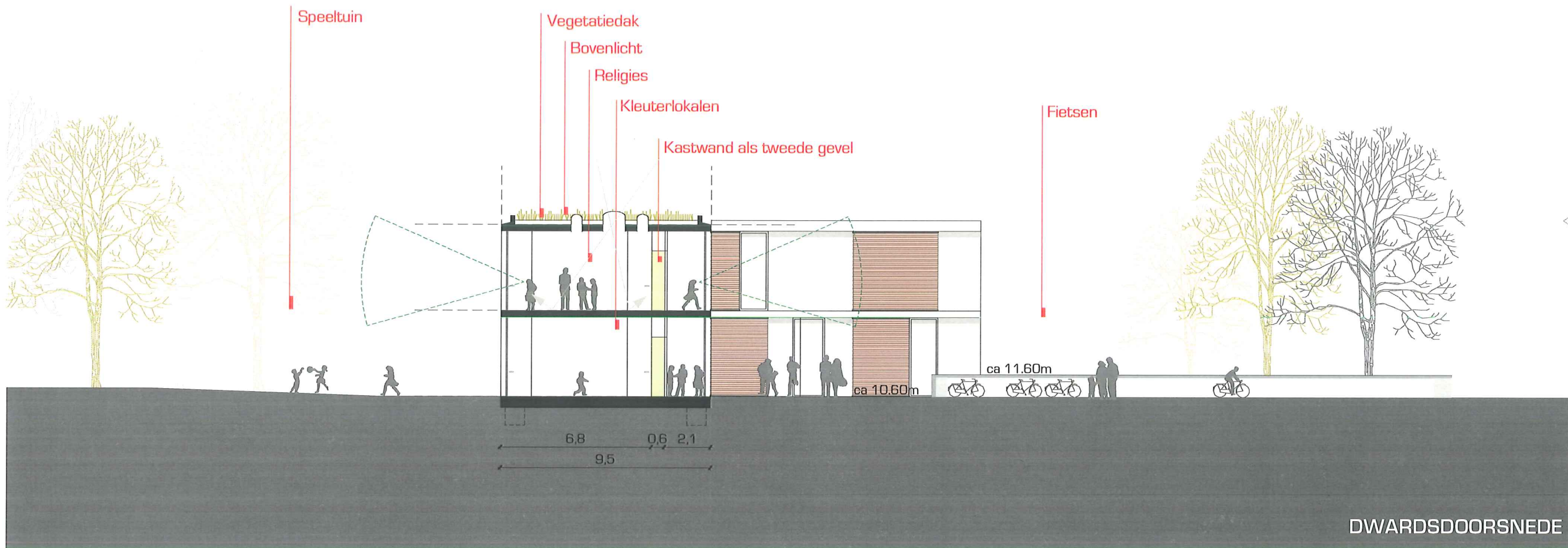
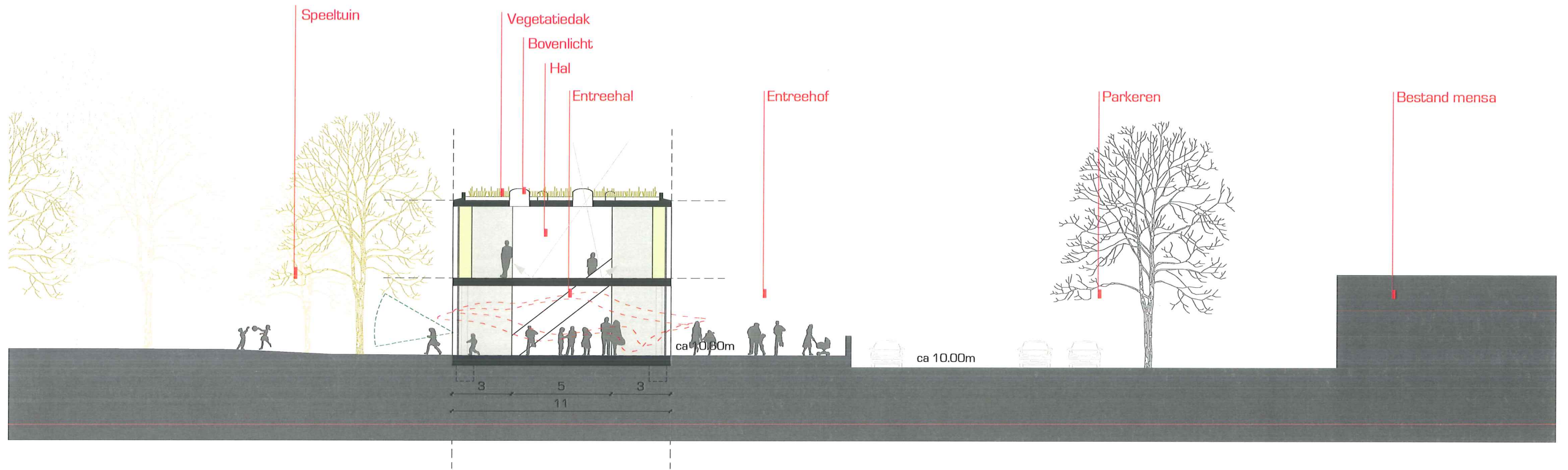


DOORSNEDE

schaal
1:200

BS:De:Vlinder
Dilbeek
00:1630

Code: **A**



DWARDSDOORSNEDE

DOORSNEDE
 schaal
 1:200
 BS:De:Vlinder
 Dilbeek
 00:1630
 Code: **A**



GEVEL EN MATERIAAL

Het gebouw is omkleed van een niet dragende, flexibele gevel. Geprefabriceerde houtskelet bouwelementen en verdiepingshoge glasschuifdeuren wisselen elkaar af in een spannende ritmiek. De gevelinvullingen met de afleesbare verdiepingvloeren zijn duidelijk familie van de gevel van het hoofdgebouw en toch geven ze een zelfbewust en eigentijds indruk. Dit gevelsysteem van een vrije patroon uit twee elementen heeft het voordeel dat de percentage van open en gesloten nog lang in het planningsproces bij te sturen is. Bij een nodige verbouwing zijn deze elementen relatief makkelijk te vervangen om te wisselen of te veranderen.

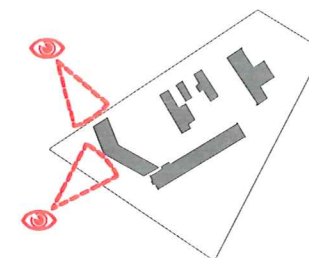
De dampopen, houten elementen van de buitenwanden worden zonder folies toegepast en zijn met steenwol geïsoleerd. Verder kunnen deze al op de werkplaats met de gevelbekleding van larikslatjes worden bekleed. De gevelbekleding is met een vacuümdruk methode verduurzaamd en hoeft verder niet afgewerkt te worden. Een onderhoudsvrij en zeer duurzaam wandpakket dus.

De zonweringen van canvas, maken een uitstekend energieprestatie mogelijk en geven met hun lichte kleuren een speels contrast aan de natuurlijke uitstraling van de houten gevel.

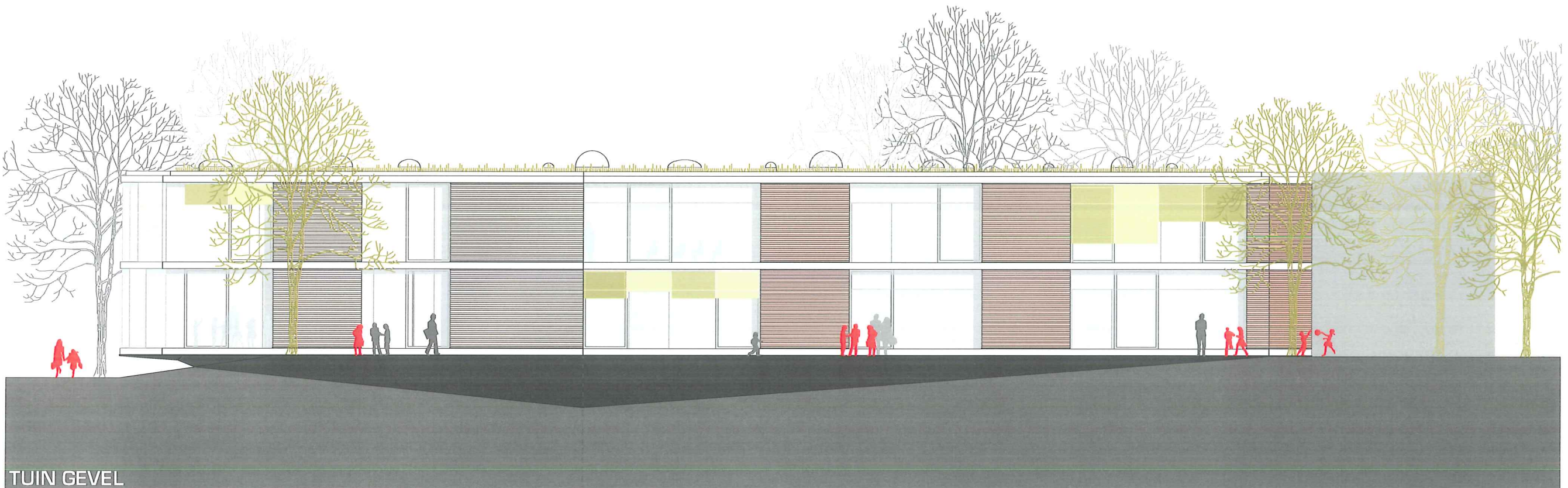
De verdiepinghoge openingen geven uit- en overzicht aan iedereen. Zittende kleuter, scholier of leraar, iedereen kijkt zonder moeite naar entreeplein, campus of speeltuin.

De klaslokalen voor de kleuters op begane grond zijn door de grote schuifpuien direct aan de mooie tuin gerelateerd.

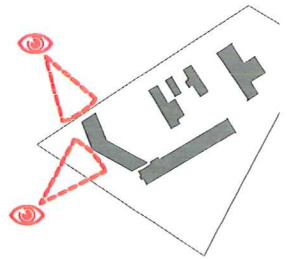
MAAK BEELD ?



GEVEL
 schaal
 1:200
 BS:De:Vlinder
 Dilbeek
 00:1630
 Code: A



TUIN GEVEL

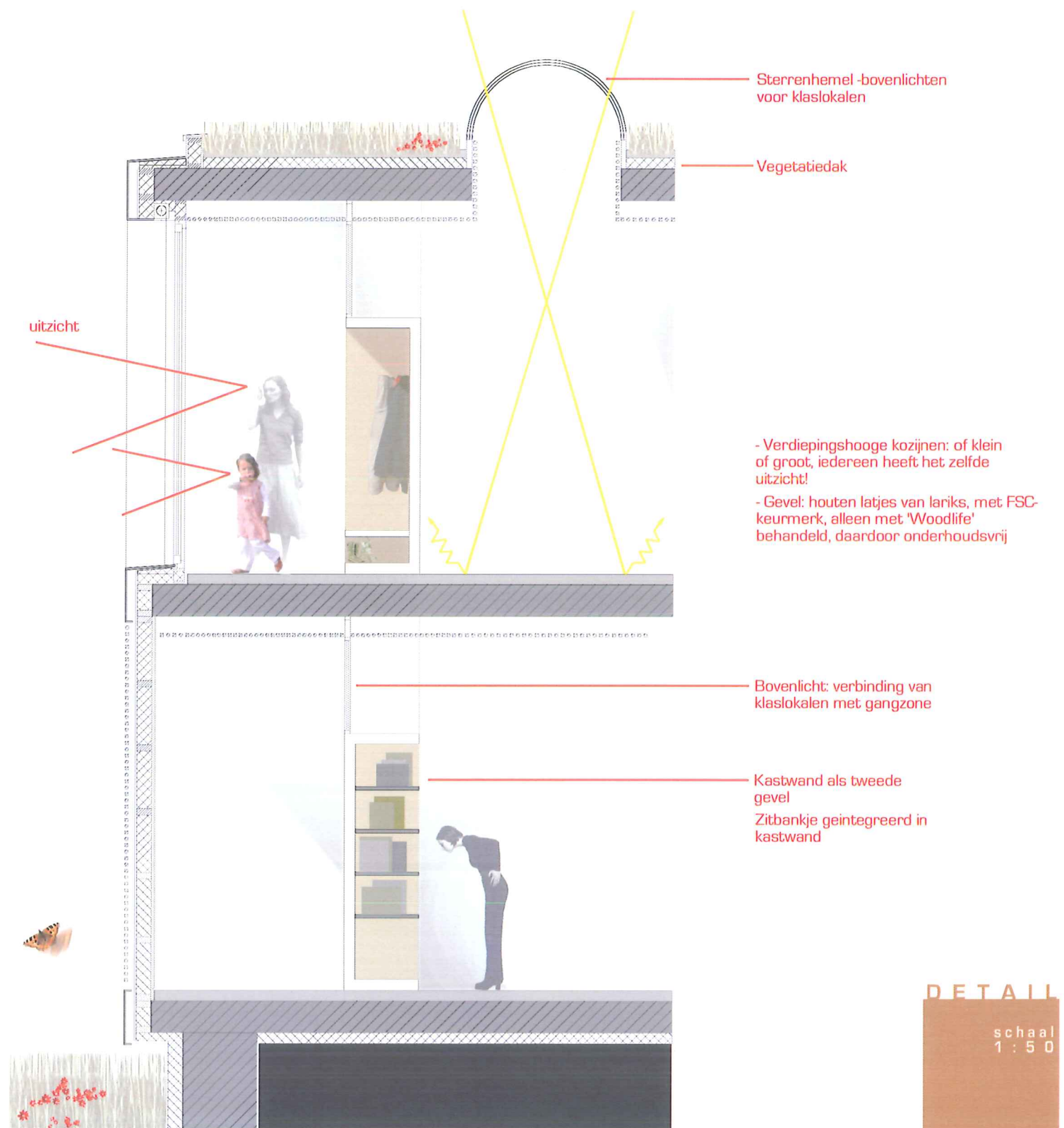
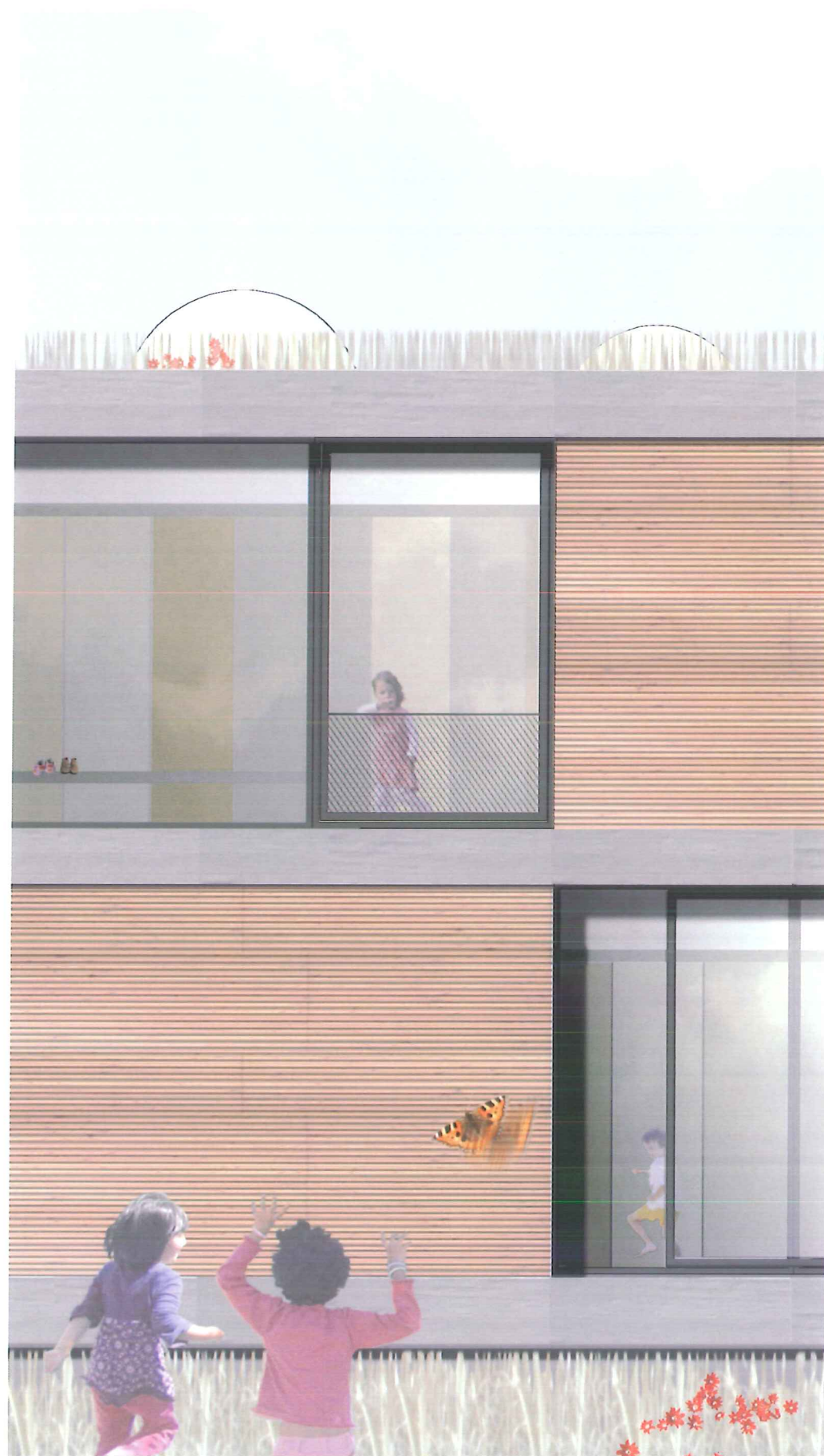


GEVEL

schaal
1:200

BS:De:Vlinder
Dilbeek
00:1630

Code: A

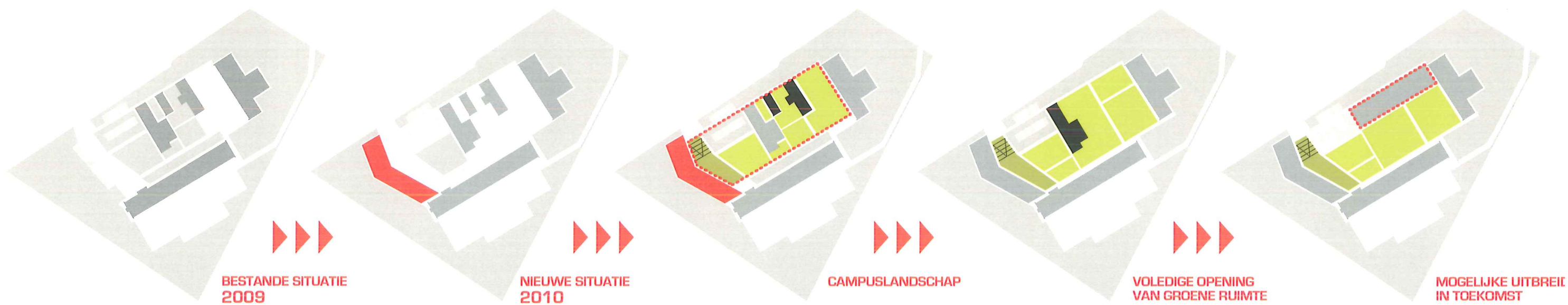


DETAIL

schaal
1 : 5 0

BS:De:Vlinder
Dilbeek
00:1630

Code: **A**



DUURZAAMHEIDSASPECTEN

Net zoals de gevel, de zonwering of het flexibele kolomsysteem draagt ook het dak bij aan de integrale duurzaamheid van het gebouw. Het vegetatiedak zorgt ervoor dat de nieuwe verharding gecompenseerd wordt.

De klaslokalen voor de scholieren hebben een sterrenhemel van daklichten om de ruimtes nog meer met licht te doordringen.

Deze dakopeningen maken een continue opwarming van de betonnen vloeren over de gehele dag mogelijk, zodat deze de opgeslagen warmte 's nachts gelijkmatig weer af kan geven aan zijn omgeving.

Al deze maatregelen zorgen voor een buitengewoon prettig verblijfsklimaat in het nieuwe gebouw.

Net zoals aan het gebouw zelfs is ook aan de inpassing van het gebouw in zijn omgeving een duurzame visie gekoppeld. Ligging en gestalte van de nieuwbouw hebben tot doel, het schoolcomplex "De Vlinder" een ensemble te laten worden. Met het afbreken van de gebouwen G60 en G61 ontstaat er een vrije ruimte die niet meteen weer bezet hoeft te worden met gebouwd volume. De vrije ruimte die ontstaat geeft kans om; de buitenruimte wat vrijer in te richten, het messagebouw ruimte te geven, samenhang te creëren. Zo ontstaat er een campus. Er kan een visie gevestigd worden, hoe de basisschool "De Vlinder" in de toekomst met verdere uitbreidingen een nog mooier ensemble wordt.

PRINCIPE

BS:De:Vlinder
Dilbeek
00:1630

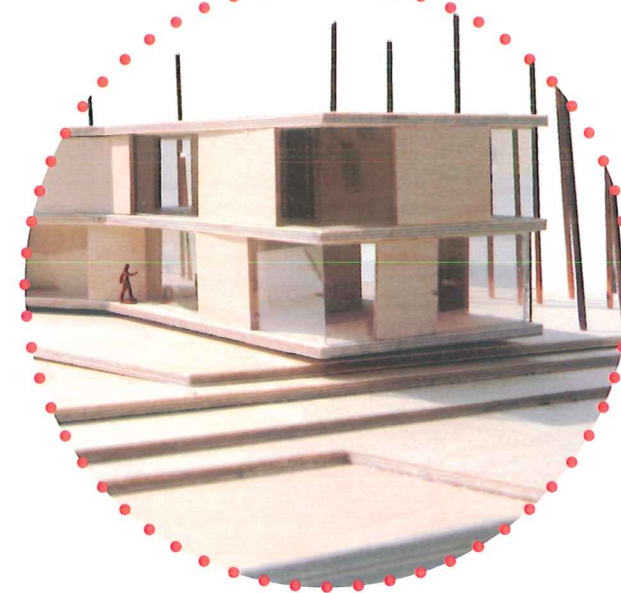
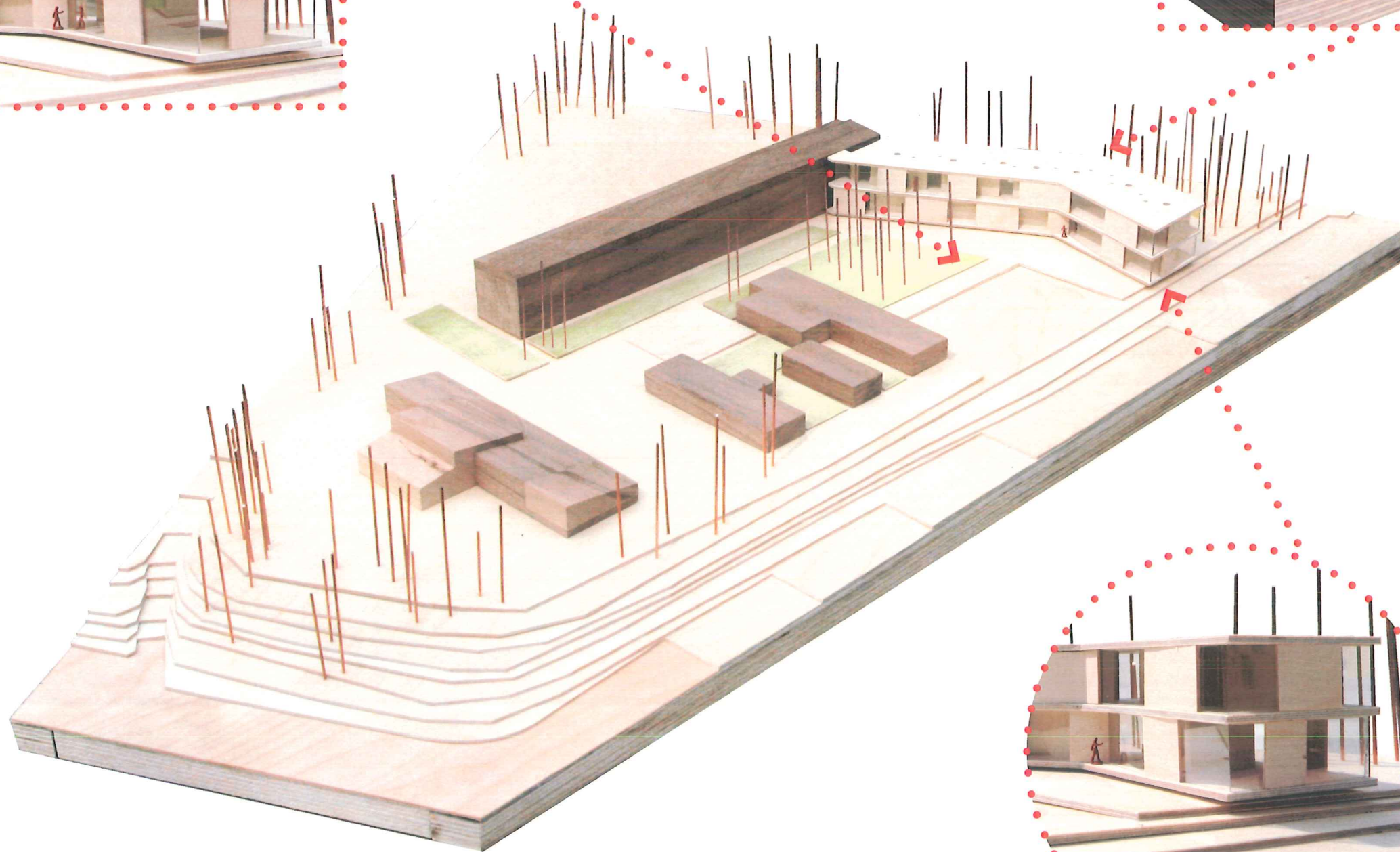
Code: **A**



IMPRESSIE

BS:De:Vlinder
Dilbeek
00:1630

Code: A



MAQUETTE

BS:De:Vlinder
Dilbeek
00:1630

Code: A