

DEMERPARK AARSCHOT



OPEN OPROEP 4612

heraanleg en uitbreiding van het stadspark

over
lant

Endeavour

TRACTEBEL
ENGIE

PL0T
RUIMTELIJK MANAGEMENT

onze Demer dirigeert

hoog dan laag

onze stad stroomt

snel maar ook traag

onze parken plezieren

toen, vandaag

morgen

nóg meer

TOEKOMSTNARRATIEF

Het opgewekte tsjilpen van vogels, het rinkelen van fietsbellen en het oneindige, gezapige kabbelen van stromend water vormen het achtergrondgeluid bij dit verhaal. Houd deze geluiden bij het verder lezen steeds in gedachten.

Lente 2027

Lotte is net vier geworden en mama Marie rolt de buggy het stadhuis uit. Ze is te voet naar hier gekomen, ze doet bijna alles te voet sinds ze drie jaar geleden in Aarschot is komen wonen. Alles is hier op wandelafstand! En als het wat sneller moet neemt ze even de fiets.

Je ziet het aan alles, er wordt hier aan de fietser en voetganger gedacht. Eens buiten en onder de luifel uit kan Marie de warmte van de zon al duidelijk op haar aangezicht voelen, de lente is nu echt begonnen! Bij het buitenstappen lonkt het stadspark.

Ze blijft even en laat Lotte spelen. Marie zet haar op één van de terrassen in de zuidrand van het park. Er is hier een comfortabele promenade aangelegd met aan de ene kant terrassen met speelplekjes tussen weelderige beplanting en aan de andere kant typische graslandjes met daar middenin het Capucienenklooster. De zon schijnt nu nog fijn door de boomkruinen heen, maar wanneer de zon over een paar maanden te fel begint te branden slurpt het bladerdek de energie op en is het hier een oase van welgekomen schaduw.

Marie sluit haar ogen en hoort het water langsheen de promenade langzaam kabbelen. Ze denkt aan de zomer, wanneer het water warm genoeg is en ze samen met Lotte op blote voeten door het water kan waden. In welke andere Vlaamse stad kan je dat? Hier gaan ze nog jaren plezier beleven.

Zomer 2037

Lotte is 14, net als zichzelf heeft de stad een hele metamorfose doorgemaakt. Straten zijn omgetoverd tot publieke tuinen, fietsen en wandelen is nu voor iedereen de eerste keuze. De Demer en haar groen lint van oeverparken lijken alles aan elkaar te rijgen: de “moeder rivier” geeft de stad een tweede jeugd.

Lotte woont op 500m van haar middelbare school. Ze fietst er nu helemaal zelf heen. Ze is in de zwemclub en de muziekacademie. Hiervoor fietst ze na school door de klimaatboulevard, zo noemen we de omgevormde Elisabethlaan. Ze fietst er onder de bomen langsheen een snoer van groene wadi's, en dan verder langs de Demer richting station. Het grote nieuwe zwembad en de bioscoop staan nu strategisch aan het station.

Papa Tariq moet de meeste dagen voor het werk naar Antwerpen. Nadien gaat hij Lotte ophalen, ze doen nog een paar boodschappen en fietsen langs de Demer naar huis. Soms spreekt ze af met vriendinnen op de grote bank in het stadspark. Af en toe gaat ze naar de oude Demerarm en op echt hete dagen spreekt ze liefst af bij het strand van Schoonhoven. De Demer is haar compagnon de route.

Herfst 2047

Lotte is 24 en heeft haar eerste job te pakken. Tijd om op eigen benen te staan. Ze twijfelde wel waar te gaan wonen? Kopen had ze geen middelen voor, maar ook in haar ééntje huren in de stad waar ze werkt bleek peperduur. Nadat ze hoorde over een coöperatief woonproject aan de oude Demer was ze snel verkocht. Niet alleen omdat de huur beperkt is, ze kan hier een kleine unit huren, prima geschikt voor haar, en ze deelt een aantal zaken met medebewoners, waardoor het financieel haalbaar is.

Maar ook deel zijn van een duurzaam woonproject waar alle leeftijden vertegenwoordigd zijn vindt ze een fijne gedachte. Ze kan later wanneer het nodig is een grotere woning betrekken binnen hetzelfde project en ze blijft hierdoor ook dicht bij haar ouders wonen. Ten slotte is er nog de troef van de ligging. Aan de oude Demer, geen vijver langs een grijze parkeervlakte meer, maar een adaptief en uiterst populair hedendaags stedelijk park.

Winter 2057

Lotte is ondertussen mama geworden van de kleine Ernest. Ze woont nog altijd in dezelfde coöperatieve waar nu ook haar ouders zijn ingetrokken. Ze ruilden hun ruime rijwoning in voor een compacter, maar veel gepaster appartement. Lotte woont nu in een veel ruimere woning met groot eigen terras met gedeelde tuin. Ze is door de jaren heen gaan houden van het zicht op de stad en de Demer die door het park kronkelt. In de zomer komt ze dagelijks in het park om buiten te sporten. Wandelend met een draagzak wordt Ernest rustig van het stappen, of komt het door het gezang van de vogels, de wind in de bomen of het kabbelen van het water? Maar Lotte houdt vooral van het beeld in de winter. Op grote delen van het park kan je nu schaatsen of kijkt ze vanuit de woonkamer over een meer naar de stad. Straks gaan ze met de hele familie naar de Winter van Aarschot. Pure gezelligheid rond de Demer in de binnenstad, van het verlaagde Amerspleintje tot aan de toeristische dienst in het gebouw van het voormalige vredegerecht, dat voor de gelegenheid dienst doet als residentie van de Kerstman. Vroeger viel de Demer nauwelijks op, vandaag is ze onze gids, weer dienaar van onze stad.

DEMER OP DE VOORGROND

Aarschot en haar Demer



Aarschot, haar ontstaan, groei en bloei zijn nauw verbonden met de Demer. De moederrivier van de stad en van een enorme regio gaven de stad vorm en karakter. In de tweede helft van de 20e eeuw lag de aandacht duidelijk minder wat waterbeleving, en transformeerde de Demer in een open riool.

In de jaren 60 werd de hoofdloop (Oude Demer) afgesneden en werden in een snelvaart nieuwe autowegen en brede lanen en straten aangelegd. Voor fietser en voetganger was in die jaren maar weinig aandacht.

Bezoekers die vandaag te voet of met de fiets door Aarschot bewegen zijn snel de weg kwijt. Gebouwen aan de Demer werden afgebroken, nieuwe ontwikkelingen richtten hun achterkant naar de rivier. Met allerlei nieuwe uitdagingen waar steden voorstaan en vernieuwde aandacht voor fietser en voetganger in een stad op mensenmaat ligt er een grote kans om de Demer weer op de voorgrond te brengen. De stad mee in een duurzame toekomst te loodsen, Aarschot haar moederrivier terug te geven, haar ziel te voeden.



Stad op mensenmaat, stad vol natuur

Aarschot en de grote uitdagingen

Woningnood

Vlaanderen moet dit decennia nog 225.000 nieuwe wooneenheden voorzien. Om de nodige bouw- en mobiliteitsshift te realiseren gebeurt dit best in goed uitgeruste kernen die goed verbonden zijn met openbaar vervoer. Laat dit nu net eigenschappen zijn waar Aarschot in uitblinkt, een goed ontsloten stad die al haar voorzieningen op een 1 vierkante km ter beschikking heeft. Er ligt dus een forse woonopgave te wachten voor Aarschot. Dichter op elkaar wonen betekent ook een grotere nood aan publiek groen.

Vereenzaming

Ook in dit onderkend probleem hebben steden en hun publieke ruimten een rol te spelen. Meer alleenstaanden, meer afstandswerk, meer ouderen, bouwprojecten met éénzijdig doelpubliek of op afgelegen locaties... Allemaal werken die éénzaamheid verder in de hand. Niet dat zoiets met een parkje zomaar opgelost is, maar de publieke ruimte als 'third place' naast een thuis en een werkvloer wordt alsmaar belangrijker. Naast het bieden van een "third place" zijn goed ontworpen publieke ruimten ook de plekken waar mensen, alle mensen, gebruik van mogen en willen maken, plekken waar men samenkomt, ruimten die men samen beleeft. Om die noden te capteren zetten we een field office op waarin we de noden en wensen van allerlei gebruikersgroepen en potentiële gebruikers ophalen.

Klimaatverandering

De aarde zal binnen enkele decennia 2 graden warmer zijn. De gevolgen laten zich nu al voelen, en zullen nog sterk toenemen. In steden bestaat de uitdaging erin wateroverlast te voorkomen, lange droogtes te overspannen en dodelijke hittedruk onder controle te houden.

Meer ruimte om water te bufferen, water vast te houden en meer onverharde ruimte met een hoge boombedekkingsgraad zijn de beste remedie. Een groene structuur als het Demerpark met haar tentakels is hier het instrument bij uitstek.

Biodiversiteitsverlies

Het verlies van biodiversiteit is een groot probleem. Net waar je weinig natuur verwacht liggen grote kansen voor de verhoging van de biodiversiteit. Steden zijn plekken met veel gradiënten en grote diversiteit aan microklimaten. Met de creatie van goede condities en een gepast beheer kunnen stedelijke groenruimtes een broedkamer voor biodiversiteit worden.

Veiligheid en veiligheidsgevoel

Een minimumvereiste om mensen voor de fiets te laten kiezen is het aanbieden van duidelijke en veilige routes. Dat is zeker het geval voor de Aarschotse stadskernen met haar vele scholenclusters.

De Demer en haar lanen inzetten als dragers van een helder fiets- en wandelnetwerk ligt dan ook voor de hand. Het kunnen naast veilige, ook aangename fiets- en wandelroutes worden.

Ook ontwerpen in tijd is aan de orde. Je hebt niets aan een groene route die na valavond onveilig aanvoelt. Permanent gebruik, doorzicht en sociale controle nemen we mee in de ontwerpogave.

Gezondheid

Een snoer van groene ruimtes aan de Demer kan een belangrijke rol opnemen. Naast het aanzetten tot actief verplaatsen en beweging geeft het enorm veel mensen op wandelafstand toegang tot een grotere, publieke groenstructuur. Nieuwe recreatieve- en woonontwikkelingen kunnen zicht krijgen op grote bomen en rechtstreekse toegang tot karaktervol publiek groen. Dit alles komt de fysieke en mentale conditie van mensen ten goede en gaan tal van welvaartszieken tegen. We trekken graag de kaart voor gratis sociale welvaart.



EEN STRUCTUREREND DEMERPARK



Een integrale sleutelruimte

De uitbouw van een degelijke, continue en robuuste landschappelijke infrastructuur speelt een cruciale rol bij het aanpakken van de diverse maatschappelijke uitdagingen. Hieronder illustreren we dit met behulp van verschillende schema's die samen een fundamentele structuur vormen. Deze structuren werken samen als een integraal systeem, ontworpen om de algehele functionaliteit en leefbaarheid van Aarschot te verbeteren. Door het implementeren van een dergelijke infrastructuur kunnen we een reeks van basisissues aanpakken, waardoor de stad niet alleen efficiënter wordt, maar ook een betere plek om in te wonen. Het concept benadrukt het belang van een doordachte planning en ontwikkeling van landschappelijke elementen die bijdragen aan zowel de esthetische waarde als de ecologische duurzaamheid van de stad.

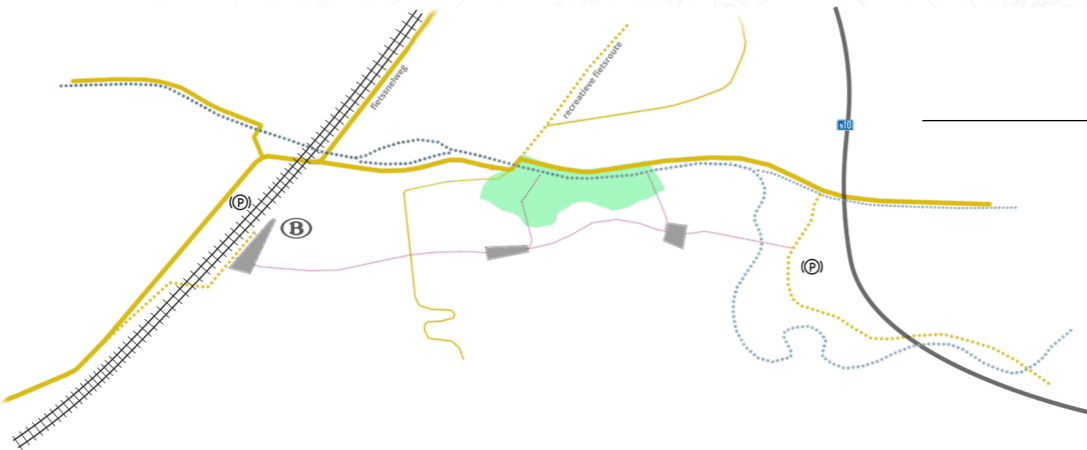
Tussen 2 polen

Het Demerpark en ook de bovenstad liggen opgespannen tussen 2 ontvangstopolen. Dit maakt Aarschot bijzonder goed en helder ontsloten voor de auto. Dit zijn de plaatsen waar je de auto achterlaat en het centrum betreedt. De belangrijkste centrum- en kernfuncties liggen allemaal op wandelafstand, binnen een perimeter van 1 vierkant kilometer. De westelijke ontvangstopool heeft de bijkomende troef van een bijzonder goed bediende trein- en busstation te huisvesten. Die laatste biedt enorme voordelen naar nieuwe woonontwikkelingen en bedrijvigheid, maar dit is ook de plaats om recreatieve activiteiten te huisvesten die stedelingen en mensen uit de buurt aan te trekken, maar evenzeer op een regionaal niveau kan werken. Dit zijn bijvoorbeeld een goed uitgerust zwembad, multi-sporthal met wedstrijdfaciliteiten, stadsfeestzaal, bioscoop, politiekantoor, enz. Functies die ook zeer complementair zijn met het gebruik van de stationsomgeving door pendelaars, waardoor deze plek ook naast kantoorruimten levendig blijft en de parking optimaal wordt benut.



Erfgoed in de kijker

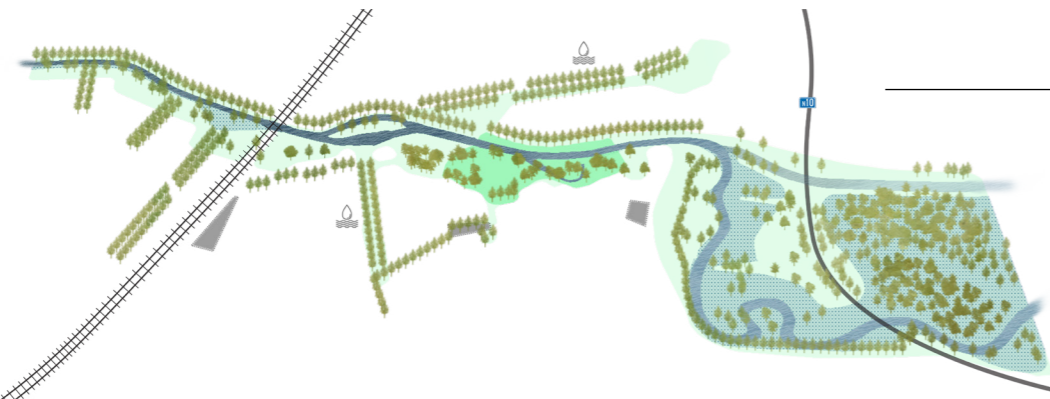
Dat Aarschot een innige band heeft met haar rivier bewijzen de vele monumenten die eraan gelegen zijn. De Onze-Lieve-Vrouwkerk, het Begijnhof, Capucijnenklooster, het Gasthuismuseum liggen allemaal pal in het stadscentrum. Ook in het stadspark zelf zijn bijzonder veel historische relictten zoals de 2 oude bruggetjes, de waterput en de toegangspoorten. Het Demerpark zien we dan ook als een dienblad dat al dat bijzondere erfgoed weer in de kijker zet en met elkaar connecteert. Ze tonen de wortels van de stad, geven haar een eigen karakter, charme en een specifieke eigen identiteit.



Actieve mobiliteit

Aarschot is heel goed bereikbaar met verschillende vervoersmodi en in het bijzonder met de fiets. Noord-zuid zijn er de F106 en F104 fietssnelweg die de (oude) sporen volgen, oost-west is er het recreatieve pad langs noordelijke Demeroever. Maar in de stad gaat deze landschappelijke logica verloren. De aanleg van missing links in het Demerpark kan routes spontaan leesbaar en intuïtiever maken en bovenal fietsen veel aangenamer maken, laverend tussen het groen en het water. Met de nodige aansluitingen via fietsstraten of fietsboulevards zijn ook andere

stedelijke functies goed bereikbaar. Ook als wandelaar vanaf het station of de Demerparking kan je een mooie lus maken via ruimtes op mensenmaat, langs historische straten en pleinen naar het Demerpark of andersom. Daarbinnen zijn nog kleinere lussen mogelijk. Een rondje stadspark van 100, 300 of 600m tot erfgoedwandelingen van 1 en 3km.



Klimaatadaptatie en natuurintegratie

De stad droog houden tijdens een waterbom en leefbaar tijdens een hittegolf in de toekomst. Daar is een grote rol weggelegd voor het Demerpark en haar tentakels. In de hoger gelegen delen zoals het Bonewijkplein en de Albertlaan zetten we in op ontharding, vasthouden en infiltratie van water, in de vallei zetten we in op buffering door aanleg verlaagde groenstrips. Zij kunnen bij een waterbom het verschil maken. Aan de Oude Demer kan onderzocht worden hoe het voormalige overstromingsgebied terug ingezet kan worden. Maar het zal nog meer

het koelende effect van water in combinatie met groen en een grotere boombedekkingsgraad zijn die de stad op hete dagen in de toekomst leefbaar houdt (volgens prognoses kan de gevoelstemperatuur op stedelijke pleinen oplopen tot wel 49 °C). Het Demerpark kan een toevluchtsoord zijn, waar temperaturen tot 10 graden lager liggen. Als continue structuur met een open centrale ruimte – het open water van de Demer – kan het park ook als corridor dienen die verse, frissere lucht uit het buitengebied de stad binnentrekt en de hele stad koelt.

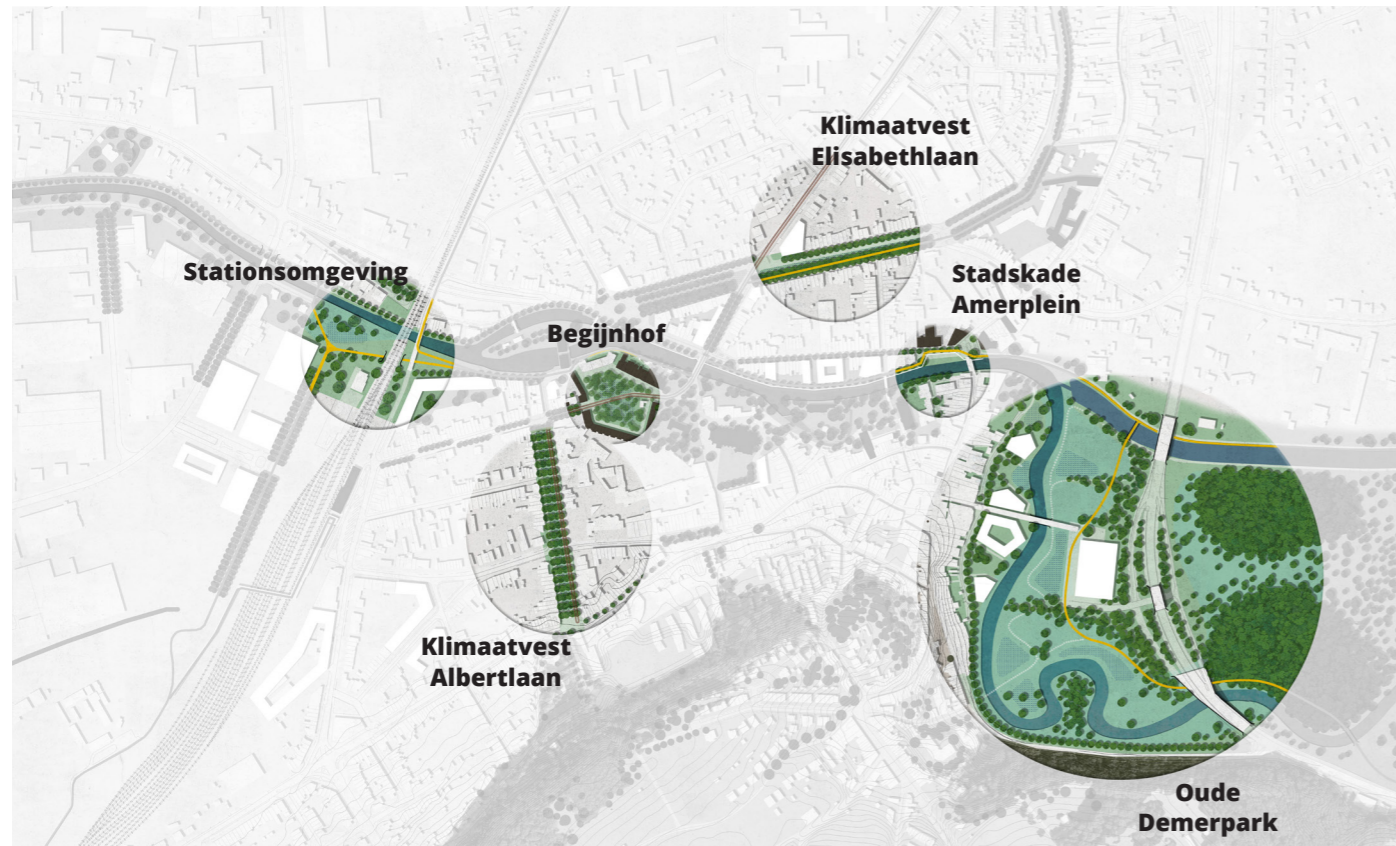
STRATEGISCHE PLEKKEN EN SCHAKELS

Om het Demerpark in de toekomst performant te laten functioneren en bij te dragen aan de doelstellingen op het gebied van actieve mobiliteit, klimaatadaptatie, biodiversiteit en de algehele beeldvorming van de omgeving, is er een gespecialiseerde focus op enkele specifieke locaties binnen het grotere visiegebied die een sleutelrol spelen in het verwezenlijken van deze ambities. Graag voeren we een ontwerpend haalbaarheidsonderzoek om zo de meest kansrijke toekomstscenario's voor 5 van deze plekken te onderzoeken. Dit onderzoek zal niet alleen gericht zijn op het identificeren van de potenties die elke locatie biedt in relatie tot de doelstellingen, maar zal ook inzicht geven in hoe deze plekken geïntegreerd kunnen worden in een coherent en functioneel netwerk binnen het Demerpark.

Voorlopig hebben we een 5-tal deelonderzoeken geselecteerd die de basis vormen van onze verkenning. Deze selectie is gemaakt op basis van een eerste analyse van het plangebied en waar we de potentie zien voor elk van de locaties in het ondersteunen van de bredere visie van het Demerpark. Het is echter belangrijk om op te merken dat, naarmate ons onderzoek vordert en de visievorming zich ontwikkelt, er ruimte is voor flexibiliteit. Op verzoek van de opdrachtgever of als uit ons onderzoek blijkt dat andere locaties binnen het park een hogere prioriteit verdienen, staan we open voor het aanpassen van onze focus en het onderzoeken van deze nieuwe gebieden.

Deze aanpak stelt ons niet alleen in staat om op structuurniveau te onderzoeken hoe elke locatie kan bijdragen aan de algemene doelstellingen van het Demerpark, maar zorgt er ook voor dat we een adaptief en responsief ontwerptraject kunnen volgen. Door nauw samen te werken met de opdrachtgever en belanghebbenden, en door een iteratief proces te hanteren waarbij feedback en nieuwe inzichten geïntegreerd worden, streven we ernaar om niet alleen de meest kansrijke toekomstscenario's te identificeren, maar ook om praktische en haalbare oplossingen voor te stellen die de waarde van het Demerpark voor alle gebruikers kunnen maximaliseren.

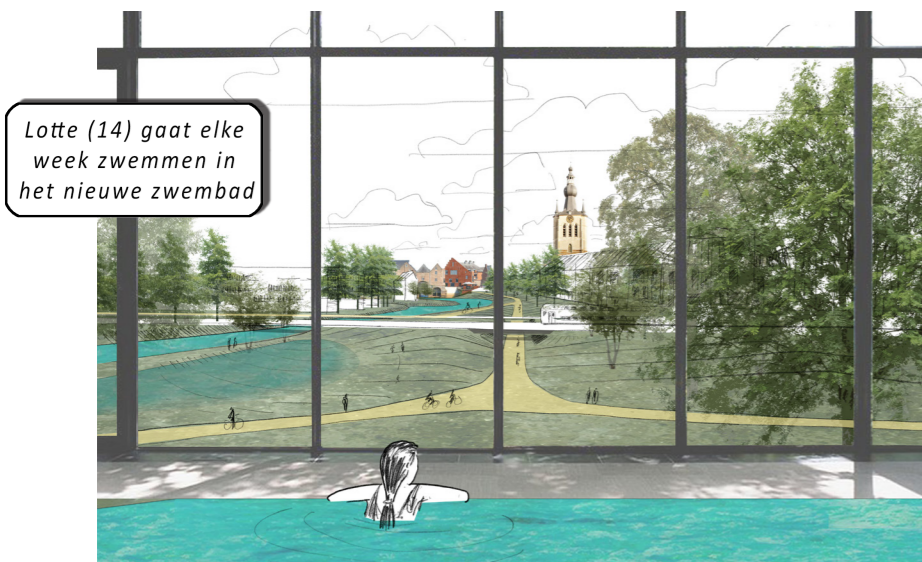




Situering 5 strategische plekken en schakels

Duurzame mobiliteitsknoop Stationsomgeving

Het gebied rond de Demer en stationsomgeving vervult een uiterst strategische locatie binnen de stedelijke context van de Aarschot. De inzet is hoog, aangezien deze plek in grote mate bijdraagt aan het imago van Aarschot als een gastvrije en toegankelijke stad. Deze locatie geniet van een uitstekende bereikbaarheid voor verschillende vervoersmodi, wat het een ideale kandidaat maakt voor het faciliteren van stedelijke functies en activiteiten die grotere aantallen bezoekers kunnen aantrekken. Of het nu gaat om culturele evenementen, sport of andere publieke bijeenkomsten, de mogelijkheid om een breed en divers publiek te accommoderen maakt deze plek uniek binnen de stedelijke structuur van Aarschot. Bovendien dient deze zone als een cruciaal knooppunt voor de belangrijkste bovenlokale (BFF) en recreatieve fietsroutes langs de Demer en door de stad, waardoor het potentieel biedt om de mobiliteit binnen Aarschot verder te verbeteren. Door de integratie van de fietssnelweg en het aanpakken van de ontbrekende schakel in het "Demerpad", kan er een meer cohesief en toegankelijk netwerk van fietsinfrastructuur ontstaan. Dit zal niet alleen de lokale mobiliteit bevorderen maar ook bijdragen aan een gezondere en duurzamere stedelijke omgeving.



zicht vanuit nieuw zwembad aan stationsomgeving

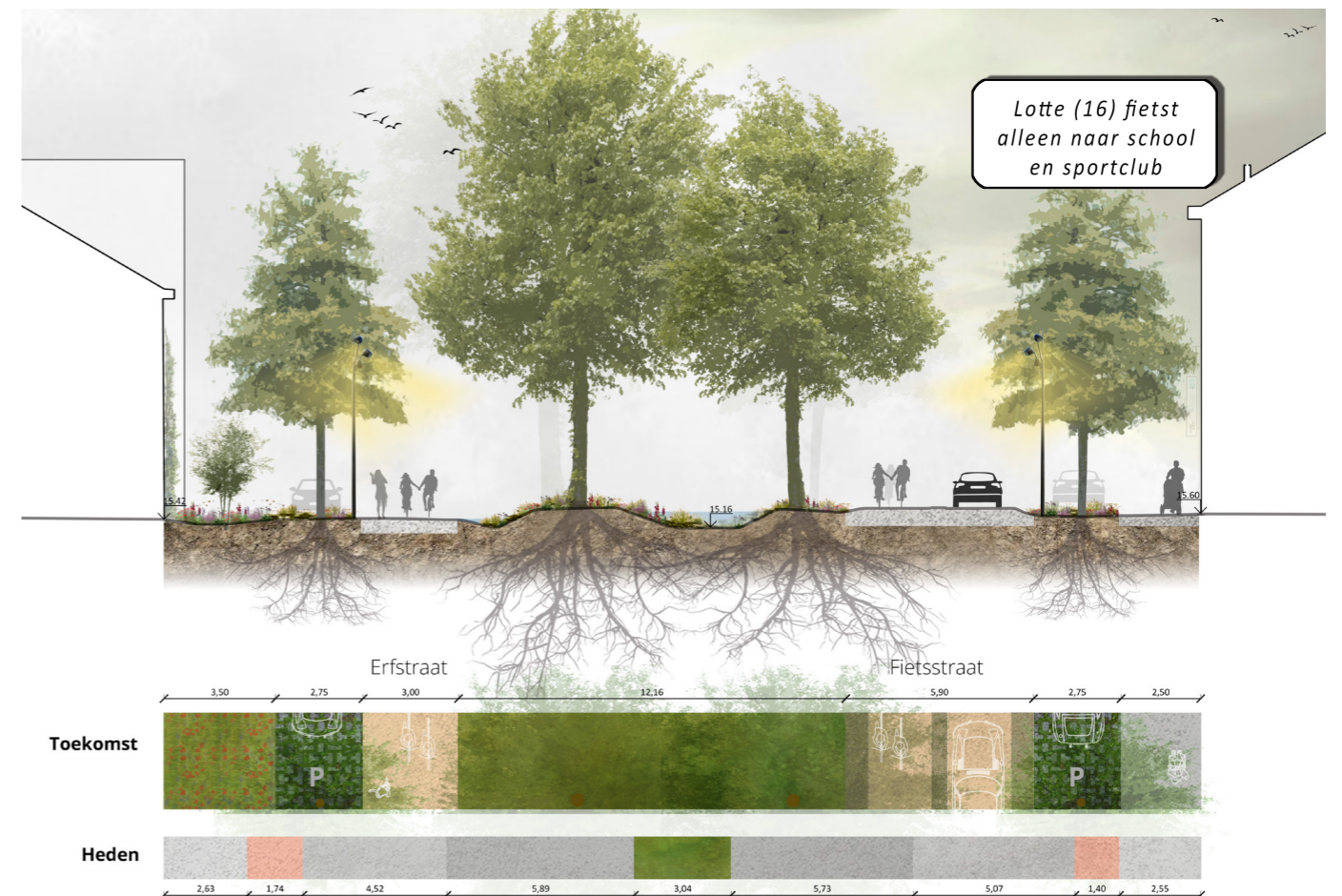
Klimaatvesten Albertlaan en Elisabethlaan

De Albertlaan en Elisabethlaan, 2 historische stadsvesten, zijn vandaag prominente, brede lanen die een sleutelrol spelen in het stedelijk landschap. Deze lanen bieden een uitgelezen kans om niet alleen hun esthetische en functionele waarde te verhogen, maar ook om in te schakelen als voorbeelden van duurzame stadsontwikkeling en klimaatadaptatie. De mogelijkheid om deze gebieden te transformeren tot trage verkeersassen, waarbij de prioriteit ligt bij fietsers en voetgangers, creëert een unieke kans om de mobiliteit in de stad veiliger, gezonder en milieuvriendelijker te maken. Een kalme, serene sfeer gecombineerd met een indrukwekkende, statige uitstraling kan deze lanen transformeren een parel binnen Aarschot.

De identiteit en het aanzicht van de Albertlaan en Elisabethlaan verdienen een ingrijpende verbetering. Door deze lanen te ontwikkelen als trage assen, krijgen ze niet alleen een nieuwe functie binnen de stedelijke mobiliteit, maar verhogen ze ook de leefkwaliteit in de omgeving. Dit initiatief kan hand in hand gaan met het versterken van hun rol in klimaatadaptatie. De implementatie van groene structuren langs deze lanen, zoals bomenrijen en grasvelden, zullen een dubbele functie hebben: het mooier maken van de plek en het bieden van essentiële ecosystemediensten, zoals het verbeteren van de luchtkwaliteit, het bieden van schaduw en verkoeling, en het ondersteunen van biodiversiteit.



Bovendien biedt de integratie van regenwatersystemen zoals regentuinen, bioswales en ondergrondse opslagsystemen, een kans om de stedelijke ondergrondse waterbuffers te verbeteren. Deze systemen helpen om overtollig regenwater op te vangen, te infiltreren en vertraagd af te geven aan de bodem. Dit vermindert risico's op overstromingen, bevordert de natuurlijke waterbalans en ondersteunt het stedelijk groen door het beschikbaar stellen van water tijdens droge perioden.



snede klimaatvest Albertlaan



Stadskade Amerspleintje

De stadskade aan het Amerspleintje, een pittoresk en uniek plein direct aan het water gelegen, verdient een bijzondere aanpak om zijn potentieel volledig te benutten. Dit plein biedt de gelegenheid om de relatie tussen de stad en de Demer te versterken met doordachte ontwerpingsrepen. We onderzoeken graag de mogelijkheid om de kade te verlagen of een insprong in het water te creëren. Dit zou een aanmeer- en vertrekpunt voor kano's kunnen worden, wat het plein transformeert in een levendige plek voor waterrecreatie.

Door het ontwerp zorgvuldig af te stemmen op de behoeften van zowel de stadsbewoners als bezoekers, kan het Amerspleintje een centrale rol spelen in het activeren van de stedelijke waterkant. Het toevoegen van deze watergerelateerde functies zou niet alleen de esthetiek en het gebruik van het plein verbeteren, maar ook een nieuwe laag van interactie met het water introduceren, naast de al aanwezige horecazaken. Hierdoor wordt het plein een nog aantrekkelijkere plek voor ontspanning en vrijetijdsbesteding.

Begijnhof

Deze plek vol historie en betekenis vormt een eigen naar binnen gekeerde entiteit. Het maakt wel connectie met Demer en de Kerk, maar is toch vooral een geheel op zich. Veel van het oorspronkelijke bouwpatrimonium is niet over gebleven. Maar wel de stedenbouwkundige vorm van het pleinbegijnhof. De Amerstraat, de bushaltes, de muurtjes en de decoratieve groenperkjes doen afbreuk aan het geheel. Kan de weg tot een minimum beperkt worden en beter geïntegreerd in de ruimte? Kan het plein weer als totaalfiguur leesbaar gemaakt worden en kan deze plek een rol opnemen binnen het thema van een klimaatrobuuste stad, door het grasplein als infiltratiezone in te richten en te beplanten met grote bomen die voor schaduw en verkoeling zorgen?



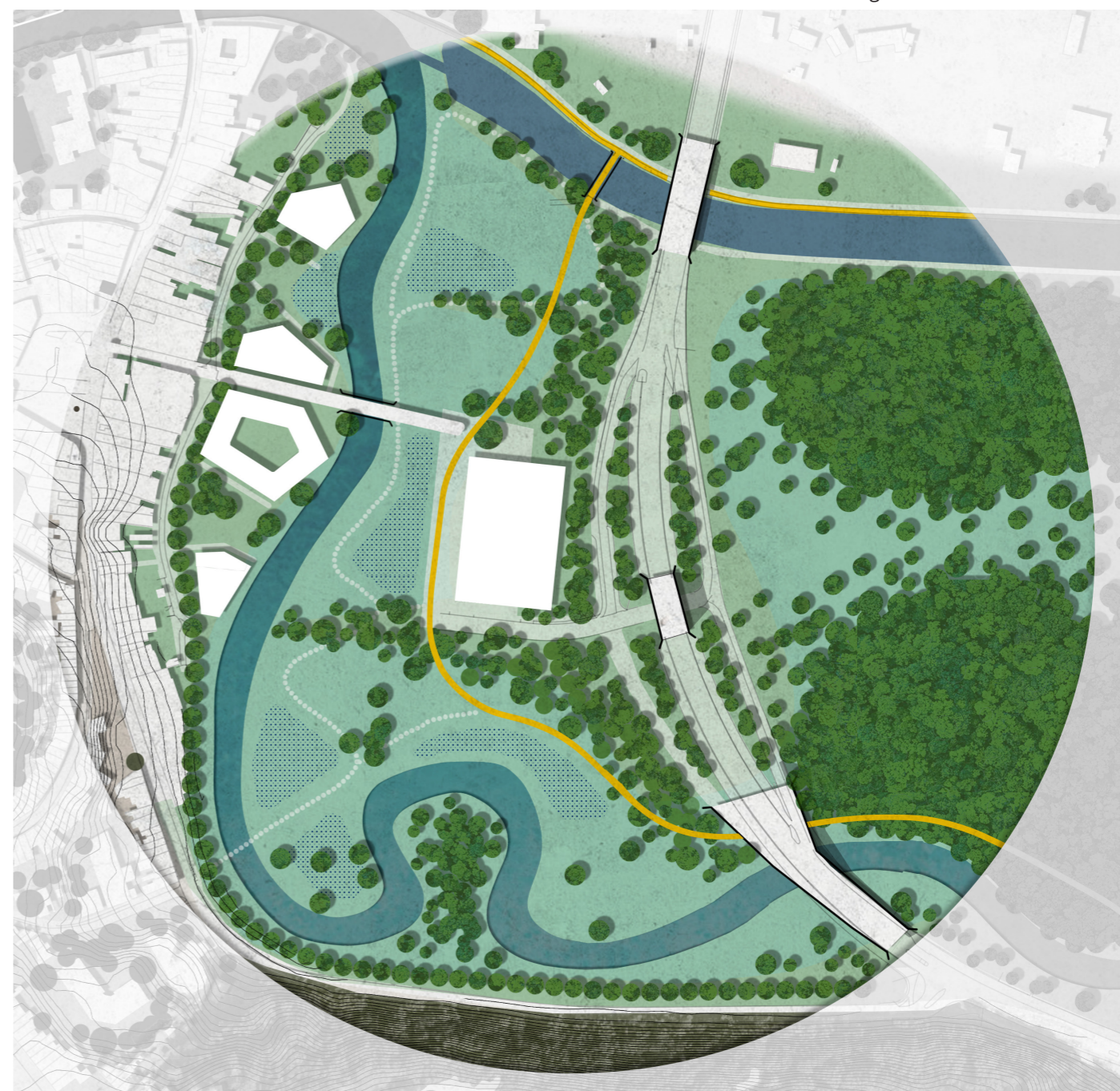
Referentiebeeld Begijnhof Brugge

Oude Demerpark

Hier tonen we graag de mogelijkheden van de plek in een schetsmatig en inspirerend onderzoek met als doel de stad opnieuw te verbinden met het Demerlandschap en de seizoensgebonden veranderingen die het landschap kenmerken. Dit onderzoek richt zich op de vraag of en hoe we de dynamiek van het water opnieuw een centrale plaats kunnen geven in de stedelijke omgeving, zoals door het herstellen van de stroming door de oude Demerarm. Dit brengt ons bij het idee van een multifunctionele aanpak van stedelijke ruimtes, zoals het transformeren van een deel van de parkeergelegenheid naar een overstroombaar gebied of zelfs een natuurlijk park dat ontworpen is om periodieke overstromingen gecontroleerd te faciliteren, wat niet alleen de biodiversiteit ten goede komt, maar ook een recreatieve waarde toevoegt aan de stad.

Verder onderzoeken we de mogelijkheid om een nieuw stadsfront te ontwikkelen dat zich richt op en opent naar de Demer, waardoor een visuele en functionele verbinding tussen de stad en het water ontstaat. Dit roept vragen op over de herlocatie op lange termijn van bestaande gebouwen en de mogelijkheid om parkeergelegenheid efficiënter te organiseren in een parkeergebouw.

De vraag hoe de entree van de stad eruit zou zien in dit vernieuwde stadsbeeld is van cruciaal belang. Het ontwerp moet niet alleen esthetisch aantrekkelijk zijn, maar ook functioneel en uitnodigend, met duidelijke en toegankelijke routes voor zowel bewoners als bezoekers. Daarnaast verkennen we de mogelijkheid om een nieuwe fietsverbinding te introduceren die de historische loop van de Demer volgt tot aan recreatiedomein Schoonhoven. Dit zou niet alleen een eerbetoon zijn aan het natuurlijke erfgoed van de stad, maar ook actieve mobiliteit en recreatie in het gebied stimuleren.



STADSPARK +

Dé groene ontmoetingsruimte van de stad



Grenzen verleggen

Het huidige stadspark is door de aanwezigheid van grote bomen en erfgoedelementen een bijzonder sfeer- en betekenisvolle plek. De vele struiken en snoeivormen, jonge opgeschoten boompjes en gebrek aan variatie van onderbegroeiing zorgt er echter ook voor dat het park soms donker en benauwend aanvoelt.

We stellen vast dat de randen onderontwikkeld zijn, zowel aan de zuidkant (historische bebouwing) als de noordkant (struikenbuffer naar de snelstromende Demer). Dit geeft het gevoel dat het park kleiner is dan dat het in werkelijkheid is. Naast de omvorming van de beplanting, zowel meer open als meer natuurlijk en meer variatie, en het activeren van de randen willen we **het park buiten haar grenzen laten treden**. Het park wordt omgeven door een aantal unieke publieke ruimten. De uitbreiding en verrijking van het huidige stadspark door het concept van **'Stadspark +'** is een belangrijke stap naar het creëren van een meer inclusieve en samenhangende groene ruimte. Door de integratie van het grasplein voor de kerk, de tuin van het vredegerrecht, de oevers van de Demer, en de Pater Raskinkade, ontstaat er een uitgebreid netwerk van publieke ruimtes die samen een nieuwe, verrijkte parkbeleving bieden.

Deze verbondenheid wordt versterkt door de aanleg van een **doorgaand netwerk** die niet alleen de verschillende parkdelen met elkaar verbinden, maar ook zorgen voor een vloeiende overgang tussen de verschillende karakteristieke plekken binnen het park. Doorzichten en zichtlijnen worden strategisch gepland om visuele verbindingen te creëren, waardoor bezoekers worden uitgenodigd om het uitgebreide park te verkennen en te ervaren.

Bij het verbinden van deze ruimtes wordt bijzondere aandacht besteed aan de beeldkwaliteit van materialen en objecten, die zorgvuldig worden gekozen om een samenhangend maar toch gevarieerd beeld te creëren. Dit creëert een esthetisch aangename omgeving die de historische en natuurlijke waarden van het gebied respecteert.

Elk van de parkonderdelen brengt zijn eigen unieke kwaliteiten en potenties mee: Het multifunctionele **stadsveld voor de kerk** biedt een open ruimte voor evenementen en samenkomsten, waardoor het een natuurlijk verlengstuk van het stadspark wordt voor gemeenschapsactiviteiten en culturele evenementen.

De **stadstuin van het vredegerrecht**, met haar historische context kan een contemplatieve tuin worden, ideaal voor rust en het lezen van een boek.

De Demer en de **Pater Raskinkade** creëert kansen om het park op te spannen tot aan haar randen, waarbij de rivier zelf een levend onderdeel van het park wordt dat biodiversiteit en natuurlijke schoonheid benadrukt.

Door deze ruimtes te voorzien van een passend programma, zoals educatieve routes, kunstinstallaties, speelzones voor kinderen in het oude Stadspark, of thematische tuinen, wordt het stadspark niet alleen in oppervlakte uitgebreid, maar ook in de diversiteit van ervaringen en activiteiten die het biedt. Deze strategische ontwikkeling en programmering maken van het 'Stadspark +' een centraal punt voor stedelijke natuur, recreatie, en cultuur, waardoor het een integraal onderdeel van het stadsleven wordt.



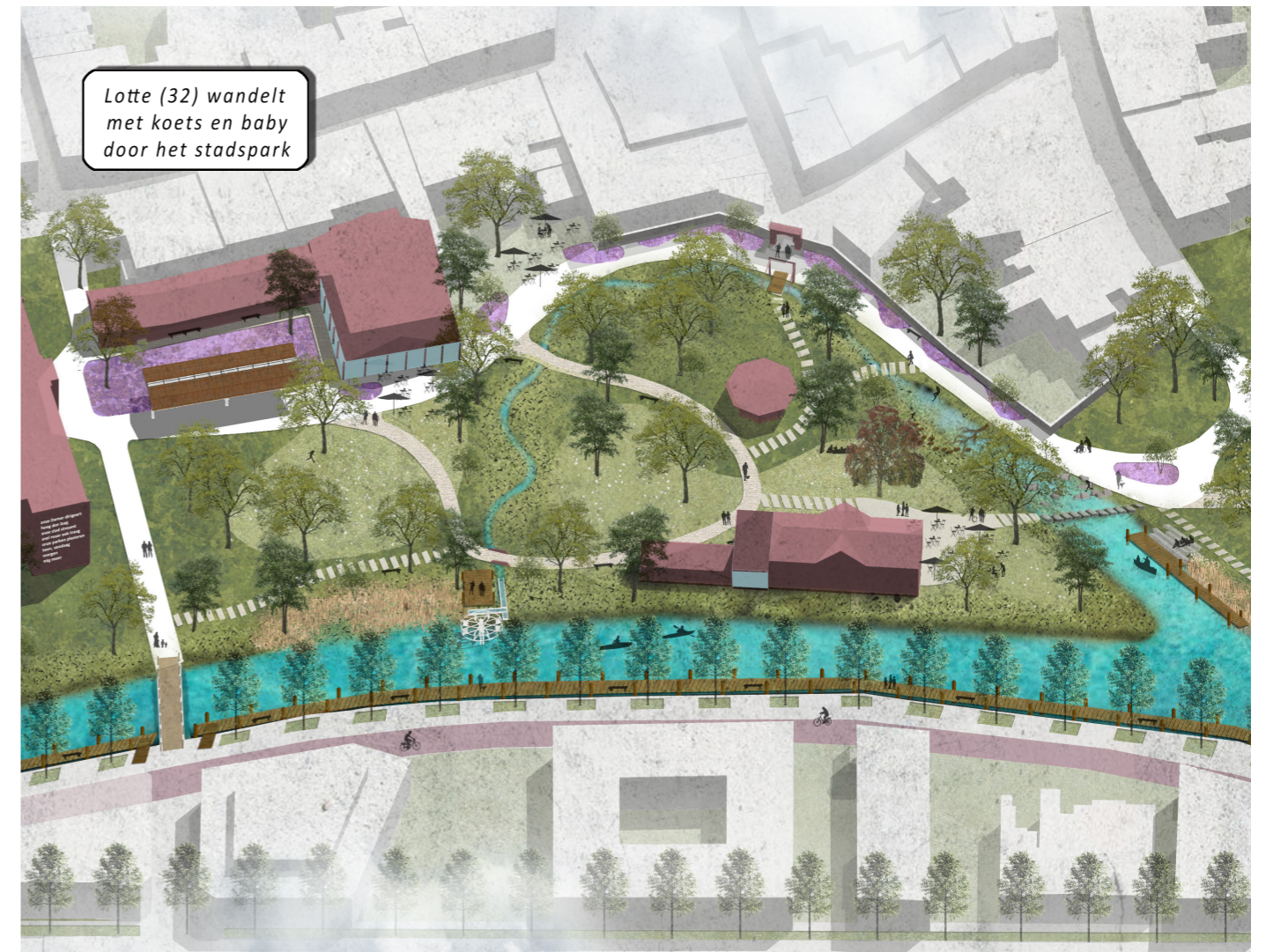
Historisch stadspark

Het huidige stadspark moet haar kwaliteiten als "romantisch en pittoresk" park in landschapstijl uitspelen. Hiervoor is meer lucht nodig, wat minder tuin met kleine perkjes en snoeivormen, en meer park met een afwisseling tussen bossages en open plekken. Een nieuwe beheervisie kan twee wensen realiseren, zowel de ruimtelijk-visuele component alsook de vernatuurlijking van de vegetatie gericht op biodiversiteit en insecten. Voor herinrichting en activering liggen de opportuniteiten vooral in de randen, die als het ware, het decor van het park vormen. Een ontbrekend element in het park, is vreemd genoeg voor deze plek: water! Graag maken we het water meer zichtbaar en waar mogelijk intens beleefbaar. Te intensieve activiteiten in het centraal deel zouden zoveel mogelijk vermeden moeten worden om impact op de bodem en bomen te beperken.



Lotte(4) en ouders waden door het water

water beleefbaar maken in het stadspark



Lotte (32) wandelt met koets en baby door het stadspark

Multifunctioneel stadsveld

De toevoeging van een uitgestrekte open groene ruimte, geïnspireerd door de "Green" of "Lawn" uit de klassieke Engelse landschapsparken, is een cruciale stap in de ontwikkeling van het stadspark. De locatie ten zuiden van de kerk, voorheen een kerkhof, is bij uitstek geschikt voor deze functie. Deze ruimte biedt niet alleen de nodige ademruimte binnen de stedelijke context maar dient ook als een visueel podium waarop de kerk opnieuw de aandacht kan trekken en kan stralen als een centraal historisch en architecturaal punt.

De transformatie van deze plek tot een multifunctioneel stadsveld, mogelijk gemaakt door de aanleg van een grindgazon en enkele paden, opent de deur voor een breed scala aan activiteiten. Van de Fundays in de zomer het Foodtruckfestival SMAAK tot de Winter van Aarschot, deze ruimte kan dienen als een flexibele ontmoetingsplek voor grotere evenementen, waardoor het sociale en culturele leven in de binnenstad verrijkt wordt. Met de Onze-Lieve-Vrouwe Kerk als waard, wordt deze groene ruimte een waardevolle toevoeging aan het stedelijk weefsel, die zowel de historische als de recreatieve waarde van het gebied verhoogt.



Lotte (25) bezoekt met vrienden de Winter van Aarschot



dagimpressie, het kerkplein als multifunctionele ongedefinieerde groene ruimte

Demerkade

De Pater Raskinkade, met zijn huidige blik als een stenige stedelijke rand, biedt een unieke kans om als een natuurlijke tribune te fungeren die uitkijkt op een tegenoverliggende groene oever. In de toekomst zal deze oever op een natuurlijke en open wijze worden ingericht, waardoor nieuwe doorzichten naar het park en zichten op de nabijgelegen monumenten zoals de kerk ontstaan. De zuidgerichte oriëntatie van de kade is bovendien een heerlijke plaats om een zonnige en aangename verblijfsplek te worden, waar het nabije water niet alleen voor visuele schoonheid zorgt, maar ook een natuurlijke bron van verkoeling biedt op warmere dagen.

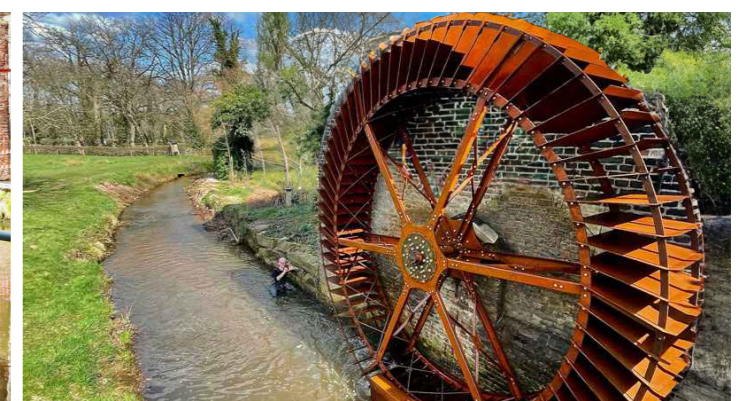
Door de aanleg van een veilige, drijvende vlonder langs de kade ontstaat er een intieme interactie met het water, waarbij de oevervegetatie en de bakstenen kade een beschermende achtergrond vormen en het water zorgt voor een kalmerende, verkoelende en levendige aanwezigheid. Deze ontwikkeling versterkt de band van

de stad met haar waterrijke omgeving, en biedt bewoners en bezoekers een unieke plek om te ontspannen en te genieten van de natuurlijke en stedelijke schoonheid van de omgeving.

Op het lagere niveau van de kade krijgt de voetganger prioriteit, wat zorgt voor een veilige en aangename wandelervaring langs de waterkant. Fietsers worden ook verwelkomd op de kade, waardoor een inclusieve en toegankelijke ruimte ontstaat die actieve mobiliteit in de stad stimuleert. Daarnaast biedt de toekomstige transformatie van het aangrenzende bouwblok een kans om een nieuw stadsfront te ontwikkelen dat zich niet alleen naar de Demer, maar ook naar het stadspark keert. Dit zal de locatie transformeren in een topplaats binnen de stad, waar het samenspel van water, groen en aangenaam wonen een nieuwe dimensie van stedelijke kwaliteit en leefbaarheid creëert.



Referentie Dijlepad Mechelen



Referentie waterrad langs de Demer



uitsnede van 'de tuin' bij de nieuwe toeristische dienst en stadsbibliotheek

Stadstuin vrederecht

Door het openstellen en faciliteren van de tuin rond het vroegere vrederecht ontstaat een publieke tuin, een typologie die in Aarschot nauwelijks voorkomt. Een heel geborgen en fijne plek om tot rust te komen, weg te mijmeren, een boek te lezen. Een functie die in een verder verdichtend stadscentrum met een groot aandeel appartementen en de opgave om senioren te huisvesten geen overbodig programmapunt is. De grootte en het geborgene zorgen er samen met een fijngevoelige inrichting voor dat een echt tuingevoel ontstaat. Aangepaste beplanting, potplanten, kleine bankjes en specifieke objecten als een fontein of prieel maken het geheel als tuin helemaal af. De sfeer van deze tuin sluit perfect aan bij een nieuwe functie van toeristische dienst en stadsbibliotheek in het oude Vrederecht.



referentie Monnikentuin - Michael van Valckenburgh

Groene stapsteen plein Bonewijk

In het park creëren we een aantal kleinere pleintjes, meestal op de plekken waar je het park betreedt of waar paden samenvloeiën. Maar voor een echt plein met daaraan gekoppelde functies van horeca, winkels, markten enz, kijken we naar het plein van de Bonewijk. Graag leggen we hier de nadruk op de verbinding tussen het Demerpark en het park aan de Orleanstoren. We maken het plein klimaatrobuuster door aan de zuidgeoriënteerde pleinflank, wat ook de laagst gelegen zone is, een brede groenbuffer te voorzien waar water kan verzamelen, infiltreren en via de bossige beplanting kan verdampen. Tegelijk voorkomt dit oververhitting van de zuidgerichte gevels, voegt het sfeer toe en creëren we een groene stapsteen tussen de twee parkgebieden. Hier is ruimte voor extra terrassen en nieuwe caféetjes.

Naast de creatie van een aantal plekken met eigen identiteit willen we vooral energie en middelen inzetten op een aantal strategische ingrepen. Onderdelen die voor een nieuwe perceptie en toegevoegd programma kunnen zorgen.



referentie Korenmarkt Mechelen



uitsnede tuin bij de vernieuwde Bonewijk

Verwelkomende parkentrees

Op 3 plaatsen betreden we het nieuwe stadspark. Op deze plekken moet de nadruk liggen op verzamelen en verwelkomen. Vanaf hier staat wandelen centraal, andere gebruikers passen zich aan. Deze plekken zijn schakels tussen hardere stedelijke plekken en het park. Sommigen komen enkel tot hier, genieten van het parkdecor en keren weer terug, anderen verzamelen hier, of vertrekken hier voor een verdere verkenning van het park. Aan het stadhuis denken we aan een langgerekte luifel als verbindend element tussen Stadhuis, Stadsbazuin en het park. Hier kunnen mensen droog of in de schaduw bewegen, verzamelen, samen lunchen met prachtig zicht op bloemenpatio of park. Komende van de Bonenwijk

verwelkomt een nieuw schoolplein met zicht op de Kerk de bezoeker. Op een derde en laatste plek betreedt je het park en centrale looper vanuit de fietsstraat aan het Begijnhof. Een verbrede voetgangerszone met luifel en bank maken van de brug een plek op zich. Ze verwelkomt, biedt prachtige langszichten over de Demer, de ideale plek om op warme zomermiddagen en avonden verkoeling te zoeken boven het stromende water en in de frisse lucht.

Verbindende parkpromenade

Een royaal pad dat af en toe de breedte van een klein pleintje aanneemt is een structuur die alle deelruimten zonder obstakels en op leesbare manier aan elkaar schakelt. Alle parkdelen en entrees worden aan elkaar gekoppeld met dit heel comfortabele pad. Door de ligging in de rand te voorzien wordt tegelijk ook de vandaag rommelige en onverzorgde noordrand aangepakt en geactiveerd. Het pad is ook drager voor logistieke en dienstvoertuigen en doet op de verbrede zones dienst als terras of staanplaats voor kraampjes, foodtrucks, ijsjeskar enz. Het is een stedelijke promenade doorheen het park, net zoals de dijk tussen gebouwen en het strand.

Pad Demerkade

Ook aan de andere zijde rijgen we het pad aan de stedelijke rand, hier de kade. Door het opspannen van de hoofdpaden aan de randen, rekken we het park op tot zijn maximale proportie. De twee bestaande bruggen zorgen voor de connectie waardoor een rondgang mogelijk wordt. Een rondgang die bijzondere plekken aandoet en doorheen vele sferen gaat: onder grote bomen, langsheen een stroompje, door een grasveld, langsheen de kerkingang met de oude poortmuren, hoog over en dicht bij de stromende Demer.



Zicht vanaf stadhuis richting Stadsbazuin en historisch stadspark

Belevingsmeander

Hier maken we het vroegere traject van de Demer weer zichtbaar én beleefbaar, de historische brugelementen in het park krijgen terug een waardevolle betekenis. Een volledig herstel van de oude Meander zou het park te veel opdelen, te gevaarlijk zijn door het snelstromende water en zou te diep liggen voor een goede beleving van het water. Bovendien zouden er te veel bomen voor moeten wijken. Daarom schuiven we de optie naar voren om met behulp van de sterke stromingsenergie van de Demer een klein aandeel van het water "op te pompen" via een klassiek waterrad in een nieuw aangelegd stroompje. Op dit hele traject staat waterbeleving centraal. Je kan kijken of meehelpen met het oppompen van het water, luisteren en spelen in het kleine stroompje, of waden door het opgestuwde water ter hoogte van het Capucienenklooster, of een kano te water laten op het eindstuk. Dit laatste stuk zouden we rechtstreeks aan de Demer koppelen, waardoor de Demer veel meer voelbaar wordt in het park en ook haar seizoenale verandering laat opmerken. Deze inham creëert een plek zonder veel stroming, die dienst kan doen als aanmeerplek, maar ook als paaiplaats voor vissen.

Aangepast groenbeheer

Bij het herzien van het groenbeheer in het stadspark leggen we nadruk op de ontwikkeling van extensieve en onderhoudsarme groenzones. We streven naar het creëren van vegetatiezones die weinig intensieve zorg en beheer vereisen. Dit benadert niet alleen een natuurlijker ecosysteem, dat zelfregulerend werkt, maar draagt ook bij aan de duurzaamheid van het park door de noodzaak van menselijke interventie en het gebruik van middelen te minimaliseren.

De focus op extensief beheerde groenzones impliceert de selectie van inheemse plantensoorten maar vooral ook klimaatrobuuste en toekomstgeschikte soorten. Deze soorten vereisen minder water, zijn resistenter tegen plagen en ziekten, en bieden essentiële habitats voor inheemse fauna. Door een diversiteit aan inheemse soorten te integreren, bevorderen we niet alleen de biodiversiteit maar ook de esthetische waarde van het park, met seizoensgebonden bloei en veranderende vistas doorheen het jaar.

Het participatief aanpakken van deze groenstrategie, samen met de uitvoerende stadsdiensten, zorgt voor een breed draagvlak en een sterk inzicht van de voordelen van extensief groenbeheer. Dit zal helpen om een langdurige commitment aan het project te verzekeren, waarbij iedereen betrokken is bij de zorg voor en het genieten van een groenere, duurzamere stedelijke omgeving.



Zicht op open, tastbaar en beleefbaar water met de Onze-Lieve-Vrouwekerk op de achtergrond



Ik was klein, en mijn blik ging niet zo ver.
Ik zag alleen het klare water van den Demer, het kruis en de
waterbloemen en de spelende vischjes tegen den oever.

Ernest Claes - Van den os en den ezel