



00 1401 D

1. INLEIDING

Er schuilt een eigenaardigheid in de vraag om een kapel, gelegen in een Gemeenschapsinstelling voor Bijzondere Jeugdbijstand, om te vormen tot een school.

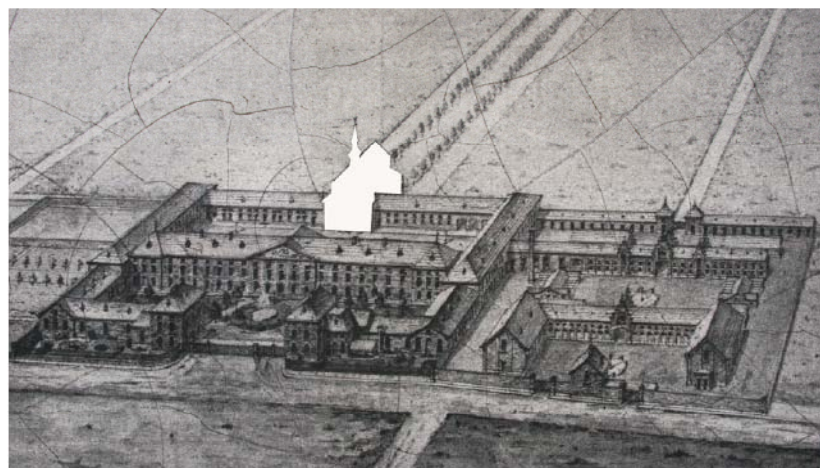
Een kapel wordt traditioneel geassocieerd met een gemeenschapsplek, open voor iedereen. Deze kapel staat echter 'uit' de goegemeente, ontoegankelijk en zelfs nauwelijks, op de torenspits na, zichtbaar voor de buitenwereld. Virtueel afwezig vanuit de perceptie van de samenleving, daarbuiten.

Ook qua inhoud schuilt er iets vreemd in de vraag. De jongeren die in deze instelling verblijven, worden "uit" een gemeenschap genomen omdat ze er eerder een bedreiging voor vormen. De kapel dient voortaan een doelgroep die eerder "anti"-of "a"-gemeenschap gericht is. Zo schiet ze faliekant haar oorspronkelijke bedoeling voorbij; het is geen plek waar men elkaar opzoekt, waar losse contacten mogelijk zijn, waar je vrij kan in ronddwalen, ..

Het zijn waarschijnlijk deze bedenkingen die van de eerder pragmatisch gestelde vraag een onnoemlijk intrigerende opdracht hebben gemaakt.

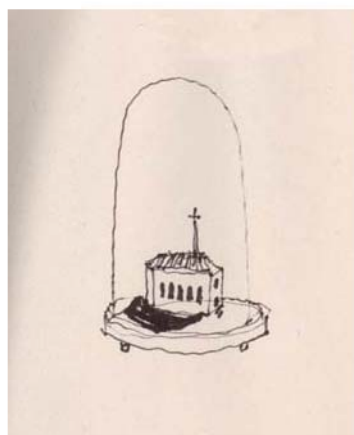
Dezelfde vaststellingen nopen tot een attitudewijziging: De focus wordt ditmaal gericht op de afwezigheid van de gewone samenleving, iets waar architecten meestal net niet van uitgaan.

Kan de verbouwde kapel meer betekenen dan een conglomeraat van functionele ruimten? Kan ze voor zowel leerlingen als begeleiders en leerkrachten een andersoortig gemeenschapsgevoel symboliseren? Is de kapel een transit, een terminal, een vacuüm of laat ze sporen na. Heeft het zin een "behouden huis" te ontwerpen ?



2. DE VRAAG

Men vraagt een 19de eeuwse kapel te verbouwen tot een aangepaste school. Hierbij geldt als absolute voorwaarde dat de monumentale binnenruimte ervan na de verbouwing nog steeds zichtbaar of op zijn minst voelbaar is. Ook worden strikte eisen gesteld in verband met de overzichtelijkheid dus controleerbaarheid van de ruimte.



Het te realiseren bouwprogramma kan grosso modo in twee luiken opgedeeld worden; enerzijds een 12-tal theorieklassen en anderzijds ruimten voor creatieve begeleiding, sport, ontspanning en logistiek.

Omgezet in vloeroppervlakte komt men al gauw aan ongeveer 1400m². De totale gelijkvloerse oppervlakte van de kapel bedraagt amper 560m². De kelderoppervlakte wordt in eerste instantie niet als verblijfsruimte meegerekend wegens de bouwfysische en bouwtechnische (beperkte vloer-plafondhoogte) problematiek en de daarbij horende complexiteit en kostprijs bij reconversie.

Het doordrukken van het programma van eisen op de bestaande kapel resulteert in een verregaande verkaveling. Aan de initiële vraag naar een behoud van ruimtelijkheid kan bezwaarlijk nog voldaan worden: Het gevraagde bouwprogramma 'vult' de inhoud van de oude kapel haast volledig waardoor een te hoge densiteit ontstaat. Door het logisch verdwijnen van de algemene overzichtelijkheid komt onherroepelijk de gevraagde ruimtelijke controle en dus de veiligheid in het gedrang.

Bovendien leert een verdere morfologische analyse van dit beschermd monument dat zowel de maatvoering, vormgeving als detaillering van de kapel, een opdeling in een bataljon dense lokalen vaak sterk bemoeilijkt of zelfs verhindert (oa door de specifieke raamhoogten, spitsbogen, kantelen, sokkels, pilasters,...). Bouwtechnisch aansluiten



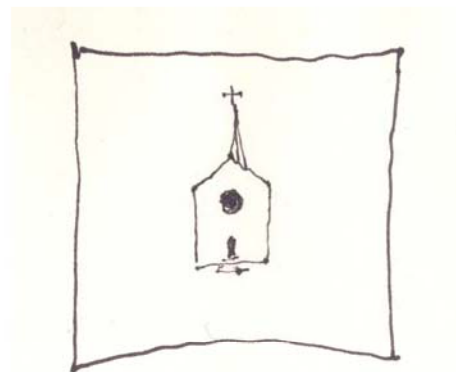
op deze elementen is, in zoverre wenselijk, vaak zeer complex waardoor evidente kwaliteiten zoals scheiding van ruimten, akoestiek, compartimentering tot zelfs duurzaamheid amper, of enkel tegen een zeer hoge kost, gerealiseerd kunnen worden. Laag-energetische concepten in een beschermd monument bouwen is evenmin evident.

Verdergaand op dit onderzoek, raken we de lichtkwaliteit aan. De kapel heeft, net zoals de meeste religieuze bouwwerken, een specifieke verhouding tot haar natuurlijke lichtinval. Het krijgt hierbij een exclusief religieuze connotatie toegedicht (vandaar ook het belang van de glas-in-lood ramen). Gevelopeningen werden zo gesculpteerd dat hun lichtinval de ruimte vormgeeft. Kwaliteiten als zicht of verluchting zijn hier helemaal niet aan de orde, hoewel onontbeerlijk voor de meeste van de gevraagde programma-onderdelen voor de nieuwe school

3. BESLUIT NA EEN EERSTE ANALYSE

Het doordrukken van het volledige bouwprogramma binnen de bestaande en beschermde kapel resulteert in een verregaande verkaveling van de binnenruimte waardoor ze haar monumentale kwaliteit verliest. Aan de impliciete vraag naar overzicht en beheersbaarheid kan niet worden voldaan. Gezien het beschermd statuut van de kapel, is het realiseren van nieuwe gevelopeningen in functie van meer licht en vooral zichten tegelijk zo goed als uitgesloten. Een luchtige doos-in-does concept lijkt hierdoor niet haalbaar.

Vertrekkend vanuit de vaststelling van het tweeledige bouwprogramma én rekening houdend met de zonet aangehaalde argumentatie, ontstaat vervolgens het idee om een substantieel programma-onderdeel in een nieuw volume naast de kapel te realiseren. We opteren om de gevraagde 12 klassen uit de kapel te trekken.



4. DE KIP EN HET EI

Deze twaalf klassen, als leesbaar geheel, kunnen in een functionele nieuwbouw, de 5V's en de intentie van een laagenergetisch gebouw van de bouwheer indachtig, ontworpen worden. Hierdoor wordt het bouwprogramma in de kapel danig verlicht zodat een vrijer doos-in-does concept, met respect voor de ruimtelijkheid en detaillering van de kapel, wel weer mogelijk is. Dit is de decompressie beslissing binnen het ontwerpproces. Nieuwbouw en herbesteding van de kapel fungeren hierbij als communicerende vaten en zullen onlosmakelijk van elkaar ontworpen worden.

Deze zet brengt de kapel in een klap in een nieuw spanningsveld. Het zo typerende solitaire karakter (dat we als ontwerpers een architecturale en landschappelijke kwaliteit toedichten) wordt uitgedaagd door een nieuwe buur, een nieuwe speler in het veld. De positionering van deze opposant is cruciaal..

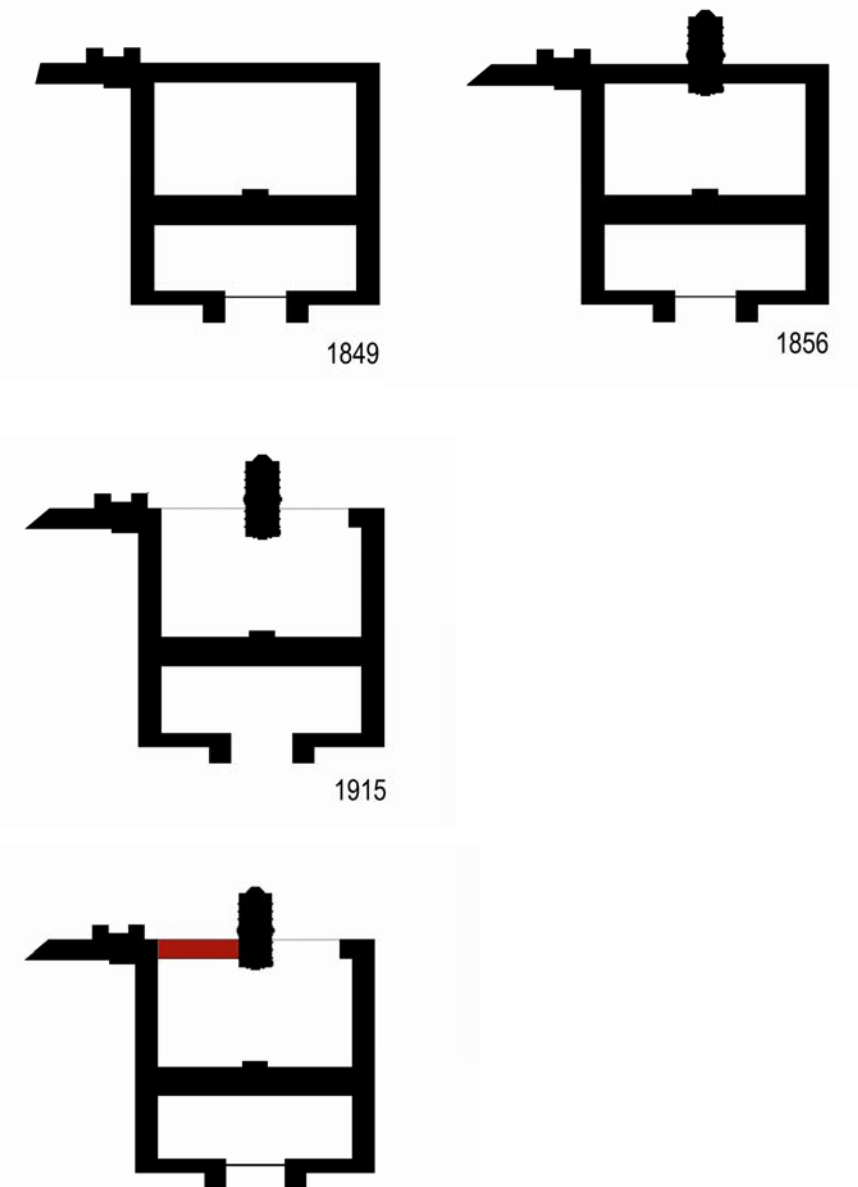
het onderzoek naar de verdwenen vleugel

Een volgende stap in het ontwerpproces is onderzoeken in hoeverre de historische referentie van de afgebroken vleugel aanleiding kan zijn om het programma-onderdeel van de schoolklassen vorm te geven.

De footprint van de afgebroken vleugel, die vroeger en eerder dan de kapel de binnenkoer afbakende, staat loodrecht op de kapel. De projectie van de gevraagde klassen op deze vleugel resulteert in een lang volume over twee bouwlagen.

In deze denkpiste wordt het bestaande binnengebied deels in haar historische toestand 'hersteld' maar tegelijk gaat een belangrijke ruimtelijke kwaliteit verloren. De openheid naar het achterliggend weidse en waardevolle landschap wordt verbroken en het binnengebied geraakt halfslachtig afgesloten. De kapel verliest hierdoor haar autonomie en verwordt tot een annex binnen de volledige site. De nieuwbouw fungeert als inpasarchitectuur.

De mythe dat de verdwenen vleugels als het ware de dwarsbeuken van de kapel vormden, is fout: de bouwtypologie (verfijning, schaal, connotatie) van beiden gebouwen is nauwelijks harmonisch te noemen. Ook dient opgemerkt dat sinds de afbraak van deze oorspronkelijke vleugel, de context grondig is gewijzigd. Waar deze in 1950 waarschijnlijk "doorsnee-Vlaams" te noemen was, is het omgevende landschap vandaag uiterst waardevol. Dit



maakt dat het achterliggende landschap, hoewel niet in de strikte zin van het woord architecturaal te noemen, toch een belangrijke en misschien nieuwe speler is binnen het ontwerp van een extra volume in de nabijheid van de kapel.



Naast de ruimtelijke en morfologische beperking bij een bouwvolume dat zich dwars op de kapel zet, ontstaat tevens een functionele problematiek: De afstand van het uiterste punt van dit volume tot de kapel wordt te groot waardoor het algemeen overzicht verloren dreigt te gaan. Bovendien is er nauwelijks interactie tussen de verschillende en gevraagde programma-onderdelen, laat staan tussen kapel en nieuwbouw. Hoewel aan elkaar verbonden, dreigen beiden volumes uiteen te vallen in twee verschillende onderdelen die niets met elkaar gemeen hebben. Kortom, ze spreken een dovemansgesprek. Aangezien de kapel in deze opstelling fysisch verbonden is met het nieuwe complex ontstaan er lange verbindingsgangen. Dit is naar controleerbaarheid en doorsteek naar de kapelruimte niet wenselijk.

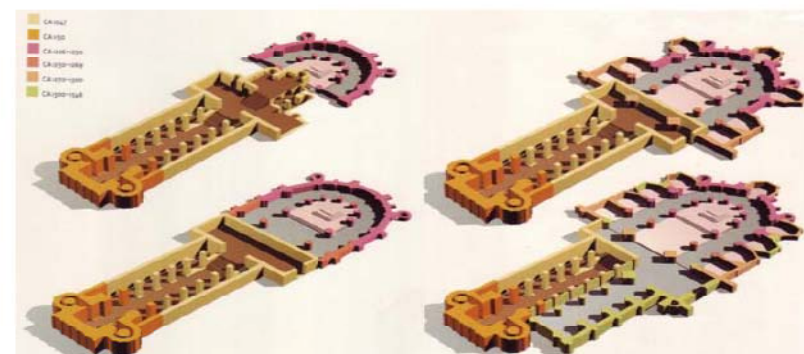
Uiteindelijk blijkt dat het argument om het externe volume als een "dwarsbeuk" aan de kapel te ontwerpen amper stand te houdt: De oorspronkelijke vleugel van de suikerfabriek en de kapel hebben op zich niets met elkaar te maken. De kapel is een latere invulling waarbij een inkompoort van de verdwenen vleugel gesupprimeerd werd. Vervolgens werden de vleugels tegen de verfijnde ruimte aangewerkt. Het gaat ons inziens niet in de eerste plaats over een anamnese van een historisch harmonische en geplande toestand. De kapel was van bij het begin een anomalie, die geen relatie zocht met de bestaande context.



Bovendien komt de kapel net goed tot haar recht van zodra ze als een solitair schip in het landschap, de nieuwe en erg waardevolle speler, komt te liggen. Balancerend op de grens

tussen open- en gesloten, tussen instelling en landschap, straalt ze eigenzinnigheid en, contradictorisch met haar plaats binnen een gesloten instelling, vrijheid uit die wij als uitdagend beschouwen.

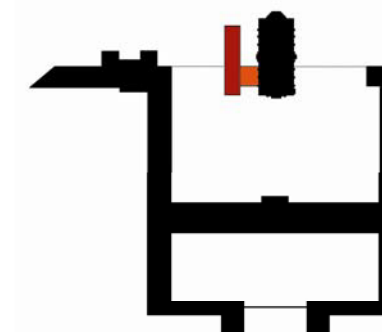
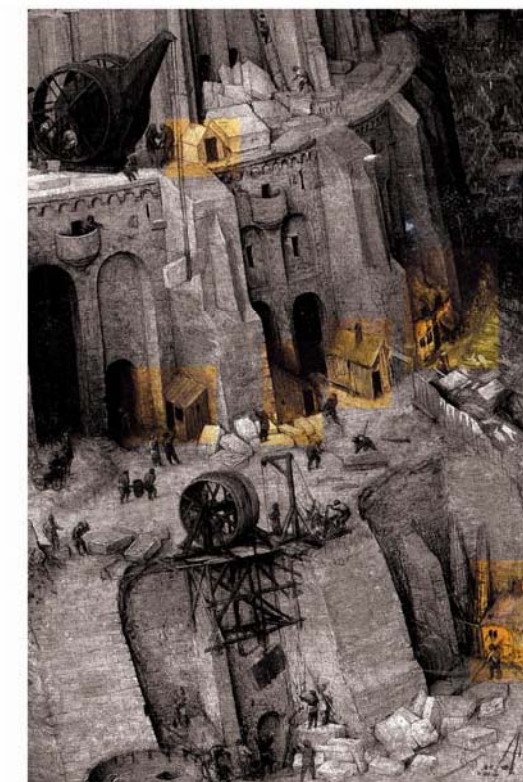
5. EEN NIEUWE ZIJBEUK

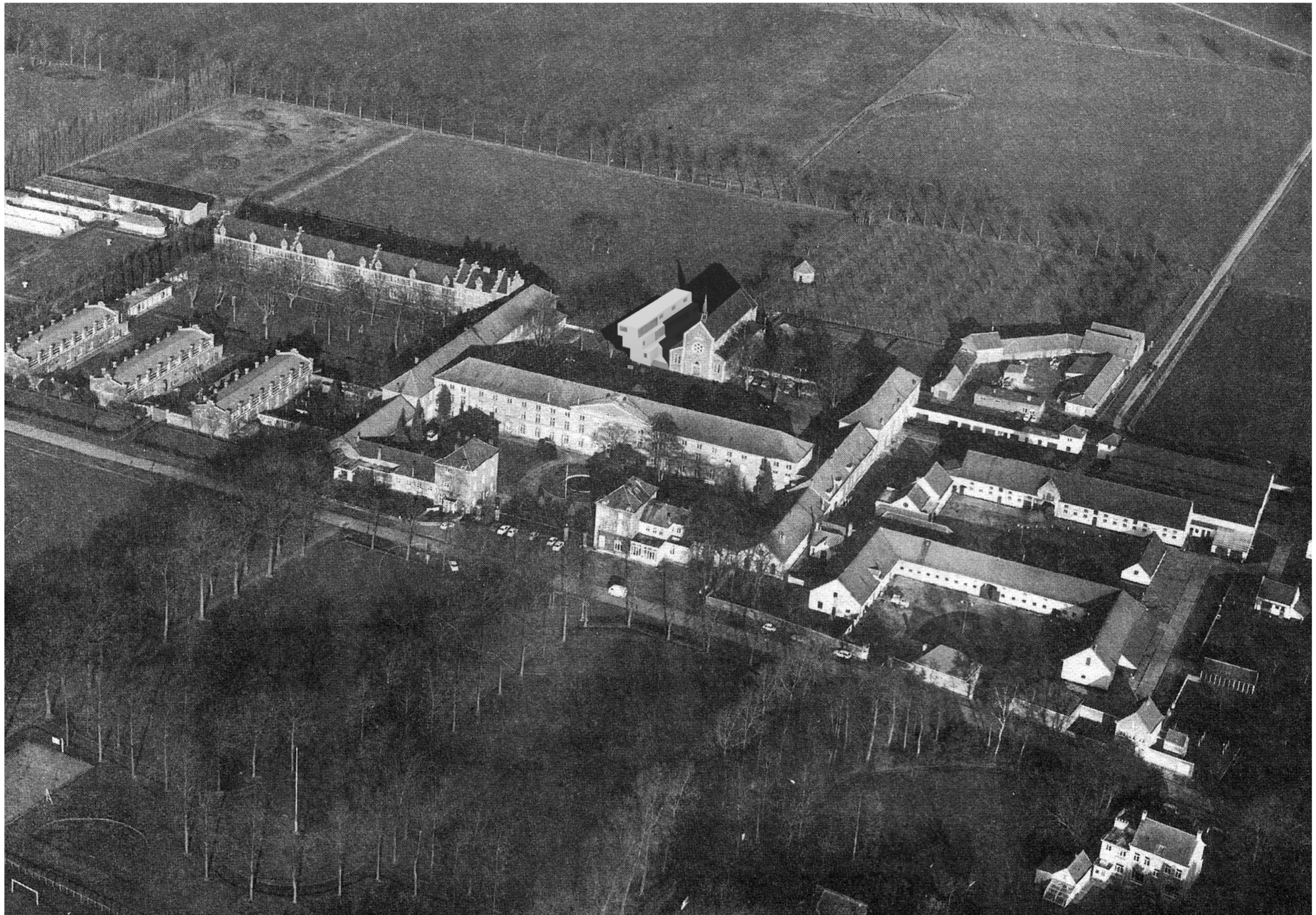


Bouwen tegen een als monument beschermde kapel is geen evidentie. Toch kent het aanbouwen aan kerken een historische traditie. Het is gebruikelijk dat kapellen en kerken volgens de noodzaak uitgebreid werden met extra ruimten, van zij- en straalkapellen, dwarsbeuken tot zelfs volledige zijbeuken. In extreme gevallen wordt de kerk overwoekerd door profane aanbouwsels allerhande.

Een volgende ontwerpzet draait resoluut het externe volume met 90°. Hierdoor reageert het plots als een eigenzinnige zijbeuk die uit de kapel lijkt geschoven. Het komt los van de kapel te staan waardoor het, net als de kapel, een solitair karakter krijgt. Doordat de vernieuwing zich nu langs het schip van de kapel afspeelt, blijft de openheid naar het achterliggend landschap behouden. Tussen de verfijnde kapelgevel en de nieuwe schoolgevel ontstaat er een binnengebied dat het achterliggend landschap kadert.

Het contactoppervlak van de nieuwe zijbeuk met het binnengebied is herleid tot één kopse gevel, het contactoppervlak met de kapel tot een "mof" of aansluitstuk, exact op de plaats waar ooit de verdwenen vleugel aangreep. Deze mof wordt gezien als een beglaasde sas die beide volumes nauw en direct met elkaar verbindt. Er is geen hoogteverschil tussen de kapelvloer en de gelijkvloerse verdieping van de school, de twee lopen haast naadloos in mekaar over. De fysische én mentale afstand tussen school en kapel is op deze wijze tot een minimum herleid. Afstand wordt nabijheid en de kapel blijft haar solitaire kwaliteiten behouden. De extra tegenspeler wordt een uitdagende partner.





6. HET PROGRAMMA VAN EISEN IN ARCHITECTUUR OMGEZET

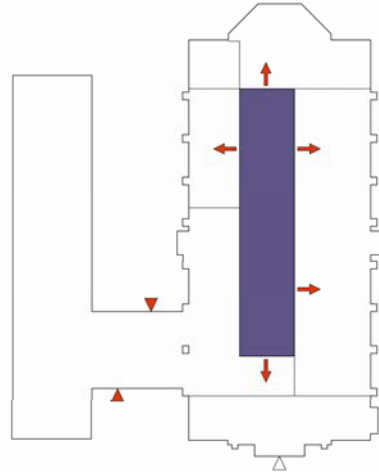
In de kapel worden alle functies die om een afgesloten ruimte vragen, gecompacteerd in een langse balk, een binnenvolume dat als een uitgerokken doksaal vrij in het schip geschoven wordt.

Tussen dit blokje en de huid van de kapel "heerst" de vrije resultante, een open ruimte waar diverse activiteiten voorzien kunnen worden.

Het binnenvolume staat excentrisch in het schip waardoor het de monumentale ruimte van de kapel niet domineert en als een eenheid goed zichtbaar en voelbaar blijft.

Het binnenvolume zelf is enerzijds een compacte stapeling van functies (zoals de ruimten voor het personeel, de computerklas, het studie- en straflokaal) en reguleert de interne circulatie. Op deze wijze organiseert het de werking van de open ruimte rondom. Kortom, de overgebleven vrije vloeroppervlakte van de kapel wordt door de inplanting van het volume gezoneerd in diverse identificeerbare en controleerbare subruimten.

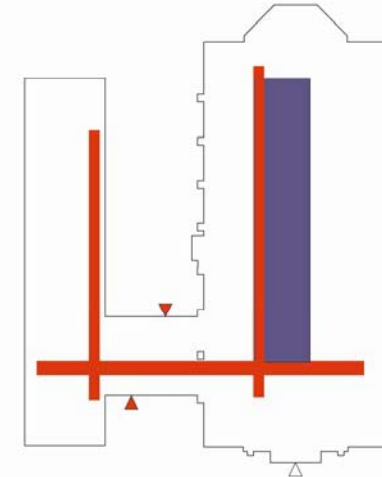
In de nieuwbouw bevinden zich de gevraagde 12 theorieklassen, in 3 bouwlagen overzichtelijk, langs een 1.6 meter brede gang. De opbouw en uitwerking van dit volume houdt de 5V's (verlichting, verluchting, verwarming, verfraaiing en veiligheid) als leidraad indachtig. De klassen zijn eenvoudig en functioneel en refereren naar reeds gekende en als goed beschouwde voorbeelden (Beernem). Elke klas beschikt over een aanzienlijke hoeveelheid ingebouwkasten met sanitair, berging en PC-hoek. De kopse klassen zijn groter en ook geschikt als projectieklas. Tussen de klassen onderling loopt bovendien een secundaire lerarendoorgang waardoor een alternatief circuit ontstaat en gekoppelde klaswerking mogelijk is. De nieuwbouw beschikt over een eigen sanitair voor de leerlingen.



7. DE CIRCULATIE BINNEN HET NIEUWE ONTWERP

De draaischijf:

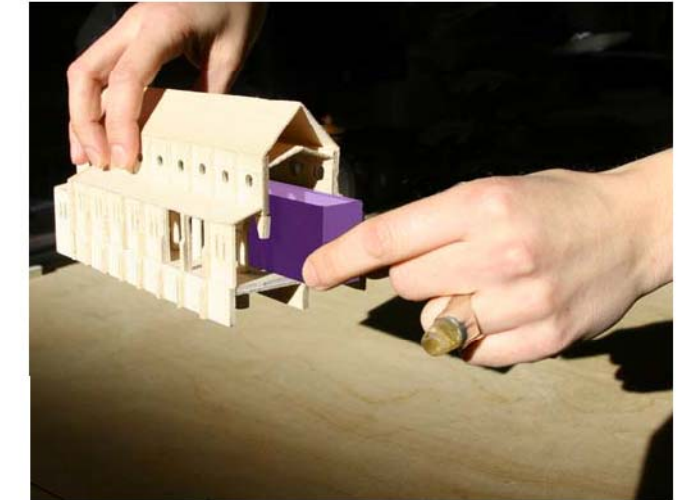
De planopbouw met de 2 evenwijdige volumes, genereert een orthogonaal circulatieschema met een inkomportaal als draaischijf en centrum. Hier bevindt zich de toegang voor enerzijds de open (zijde binnengebied) en anderzijds de gesloten (zijde landschap) instelling. Het inkomportaal is tevens de verbinder tussen de klassen (trappenhal en gangen) en de kapel. Door de circulatie te bundelen en te beperken tot een overzichtelijk en transparante ruimte ontstaat controleerbaarheid en nabijheid.



De kapel:

De circulatie in de kapel wordt georganiseerd rondom het binnenvolume. Een dwarse doorgang ontsluit alle functies die rondom en in het volume voorzien zijn.

Verder compartimentering van de vrije ruimte rondom de vaste kern met behulp van schuifhekken (naar analogie met het smeedwerk dat vaak in kerken en kapellen gebruikt worden om delen af te sluiten, organiseert de overige activiteiten. Op deze manier kunnen verschillende gebruikersgroepen via aparte en vooral niet of nauwelijks kruisende circulatiepatronen naar een specifieke bestemming. Alle ruimten binnen de kapel worden binnen dit systeem eenduidig gedetermineerd, er blijven geen onbepaalde zones over.

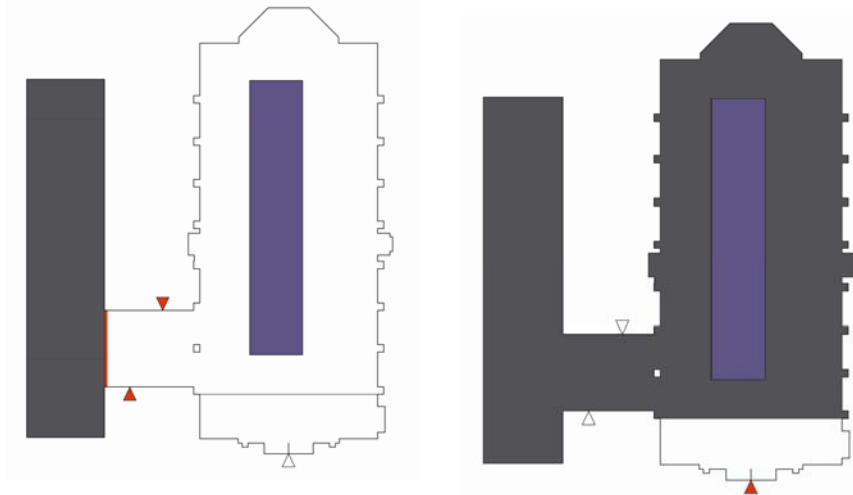




De klassenvleugel:

De langse circulatie in deze vleugel bestaat uit korte brede gangen, ontsloten door een breed en overzichtelijk (zowel in plan als in snede) bemeten trappenhuis. Een secundaire circulatie ontsluit de klassen onderling waardoor een, voor begeleiders en leerkrachten, alternatieve route ontstaat.

Flexibiliteit tussen week en weekend, tussen open en gesloten:



Voorgaand concept van compartimentering laat op de koop toe om een flexibiliteit tussen week en weekend in te bouwen. Zo kan gedurende het weekend de nieuwbouw volledig afgesloten worden van de kapel. De kapel kan autonoom van de school fungeren.

Het voorportaal van de kapel is uitgewerkt als sanitaire ruimte met omkleed- en douchemogelijkheden. Deze functies kunnen volledig van de rest van de kapel worden afgesloten. Aangezien deze ruimte perfect te bereiken én te overzien is vanuit de oude hoofdinkom en ze bovendien grenst aan de sportvelden van de open instelling, kunnen de jongens zich hier snel omkleden en douchen, zonder daarmee de interne werking van de kapel te verstoren.

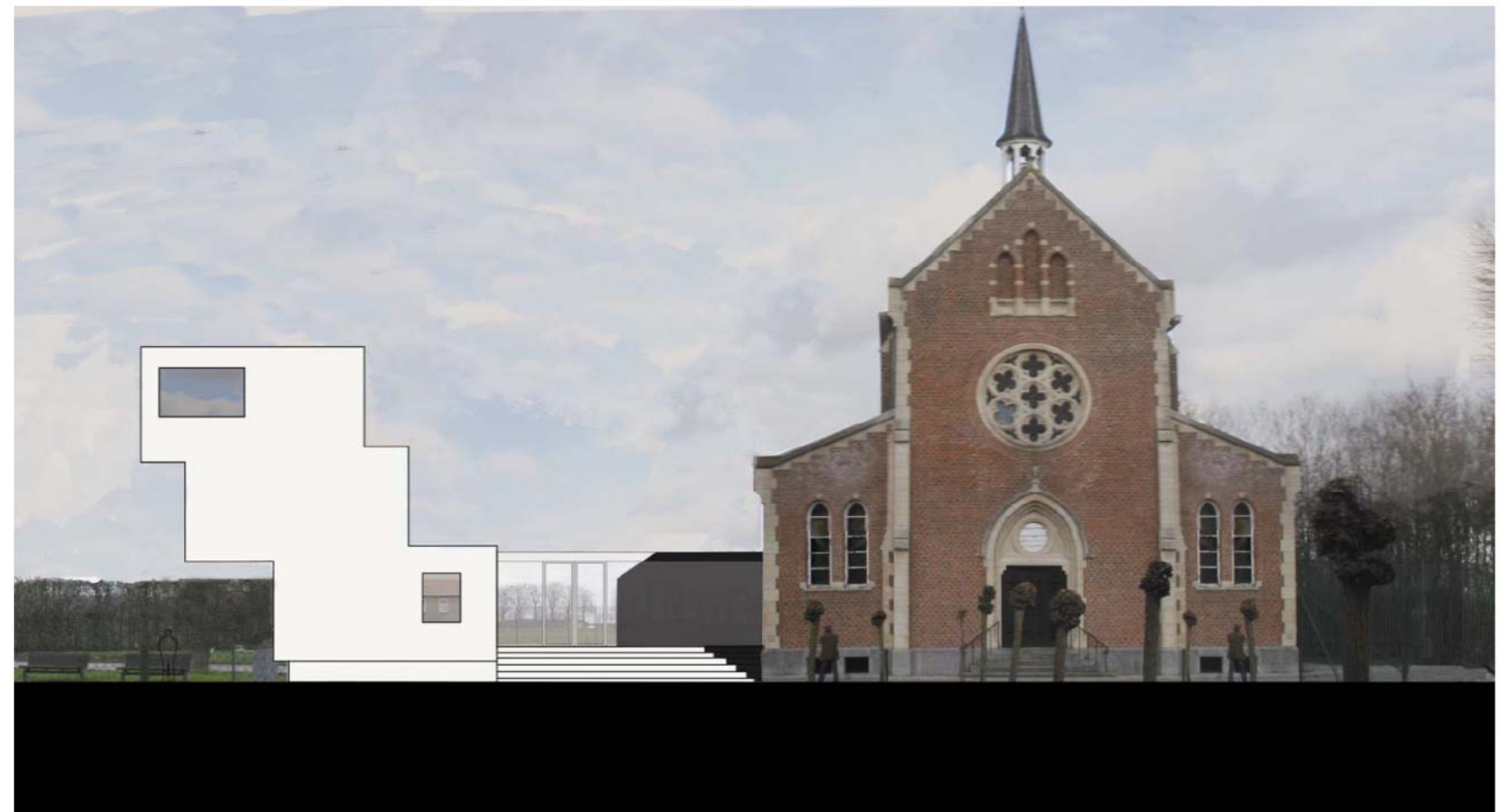
8. DE ARCHITECTURALE UITWERKING

Wat ons gedurende het ontwerpen bijbleef is de zinspraak van de hoofdleraar: "als je ze behandelt als gevangenen dan wordt je zelf behandeld als cipier". Dit legt scherp de houding tussen leerling en begeleider of leerkracht bloot en daarmee de basis van de gevoerde pedagogie.

De waarde van dit ontwerp moet gezocht worden in een architecturale vertaling van deze zinspraak.

Door het kiezen voor een nieuwe interventie, naast een beschermd monument en binnen een beschermde site en landschap, wordt een bevestigend pad verlaten.

Omringd door een dominante 19^{de} eeuwse vormtaal, wordt met dit ontwerp een uitzondering gemaakt. De jongeren kunnen en hoeven zich ons inziens immers niet met deze context te vereenzelvigen. De sfeer van een in oorsprong ontworpen suikerfabriek en de leefwereld van deze jongens ligt mijlenver van elkaar verwijderd. Met de nieuwe architectuurtaal ontstaat de kans op een fragiele maar substantiële connotatie van het kunnen 'anders worden'.

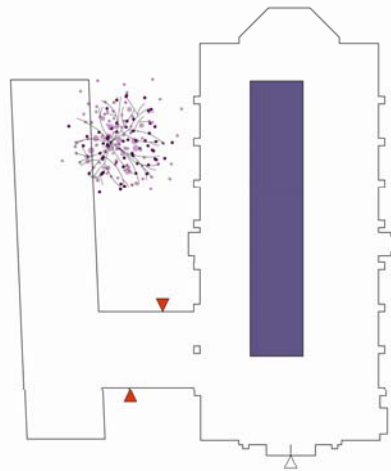


Het eigenninnige silhouet:

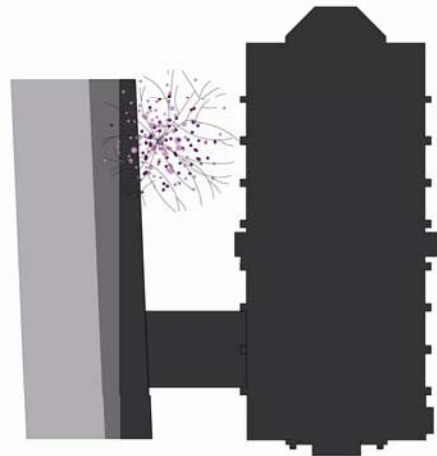
De nieuwbouw wordt vormgegeven vanuit de exclusieve verhouding met de kapel, de instelling en het landschap.

De klassenvleugel wordt links van de kapel voorzien. Deze zijde sluit het best aan bij de circulatie vanuit de gesloten instelling.

Om een statige oude kerselaar te kunnen behouden wordt het evenwijdige volume lichtjes gerooteerd. Dit gebaar geeft een oriëntatie aan het binnengebied; het opent zich naar het weidse landschap.



Eenzelfde beweging speelt zich vervolgens op de 2 hogere verdiepingen af. Dit doen we om enerzijds om in te spelen op de vorm van de kruin maar ook om het specifiek silhouet van de kapel, met zijn zijbeuk, middenschip en dak te interpreteren tot een nieuwe vormtaal.



Tussen de klassenvleugel en de kapel ontstaat een in cascaden opengetrokken binnenruimte die de kapel haar volle autonomie laat behouden en tegelijkertijd de vernieuwing duidelijk toont. In dit binnengebied is de nabijheid van beide protagonisten het sterkst voelbaar, het mentale raakvlak maximaal.



De verspringende uitkraging breekt met de zware rechte solide muren die zo bepalend zijn voor de instelling. De zwaartekracht lijkt uitgedaagd waardoor dynamiek ontstaat. De school overstijgt de instelling, breekt door de eerste omheining en verhoudt zich tot het landschap. Het profiel verspringt, is speels en dynamisch, refereert naar de vaak urbane leefwereld van de leerlingen.

Het binnenvolume in de kapel

In tegenstelling tot deze eerder verrassende verschijning van de klassenvleugel, wordt het binnenvolume in de kapel vormgegeven vanuit het perspectief van begeleiders en leerkrachten. Het binnenvolume is hun domein.

In de zwevende kop van het volume situeert zich het bureau van de hoofdleraar. Deze panoptische positie geeft overzicht op de hoge kapelruimte en het inkomportaal. Tussen deze ruime bureauruimte en het dieper gelegen leraarslokaal bevindt zich de straf- en studieruimte, die zowel door de hoofdleraar als de docenten in de lerarenkamer overkeken en betreden kan worden. Letterlijk losgetrokken van de werkvloer, vindt je de decompressiezone voor de leraren en begeleiders. Ook hier voorzien we een ruime werk- en ontmoetingsruimte met een uitgewerkte huiselijke 'leefkeuken', die zich iets meer verscholen opstelt. Deze keuken, gesitueerd rond een sociaal 'koffie-eiland' kraagt uit de centrale balk en raak op deze wijze, als enige ruimte de directe buitengevel. Vanuit deze plek kan je dus volgen wat er zich op de binnenruimte afspeelt.

Het gelijkvloers van het binnenvolume bevat als meest donkere ruimte naast het sanitair voor het personeel ook de computerklas.

De scenè en de nieuwe toegang tot de kelder:

De voorzijde van het losstaand volume is tot op de keldervloer uitgesneden om ruimte te bieden aan een klein open podium én een makkelijke toegang vanuit de binnenruimte naar de kelder te genereren. Deze verdiepte zone biedt een beperkt aantal zitplaatsen in helling om film- of toneelvoorstellingen te geven. De duidelijke insnijding geeft ook rechtstreeks toegang tot verschillende zonen in de kelder. Deze dienen als technische ruimte, berging of kunnen volgens noodzaak ingenomen worden (en zelfs gelinkt worden aan het binnengebied tussen kapel en klassenvleugel).

De vrije ruimte in de kapel:

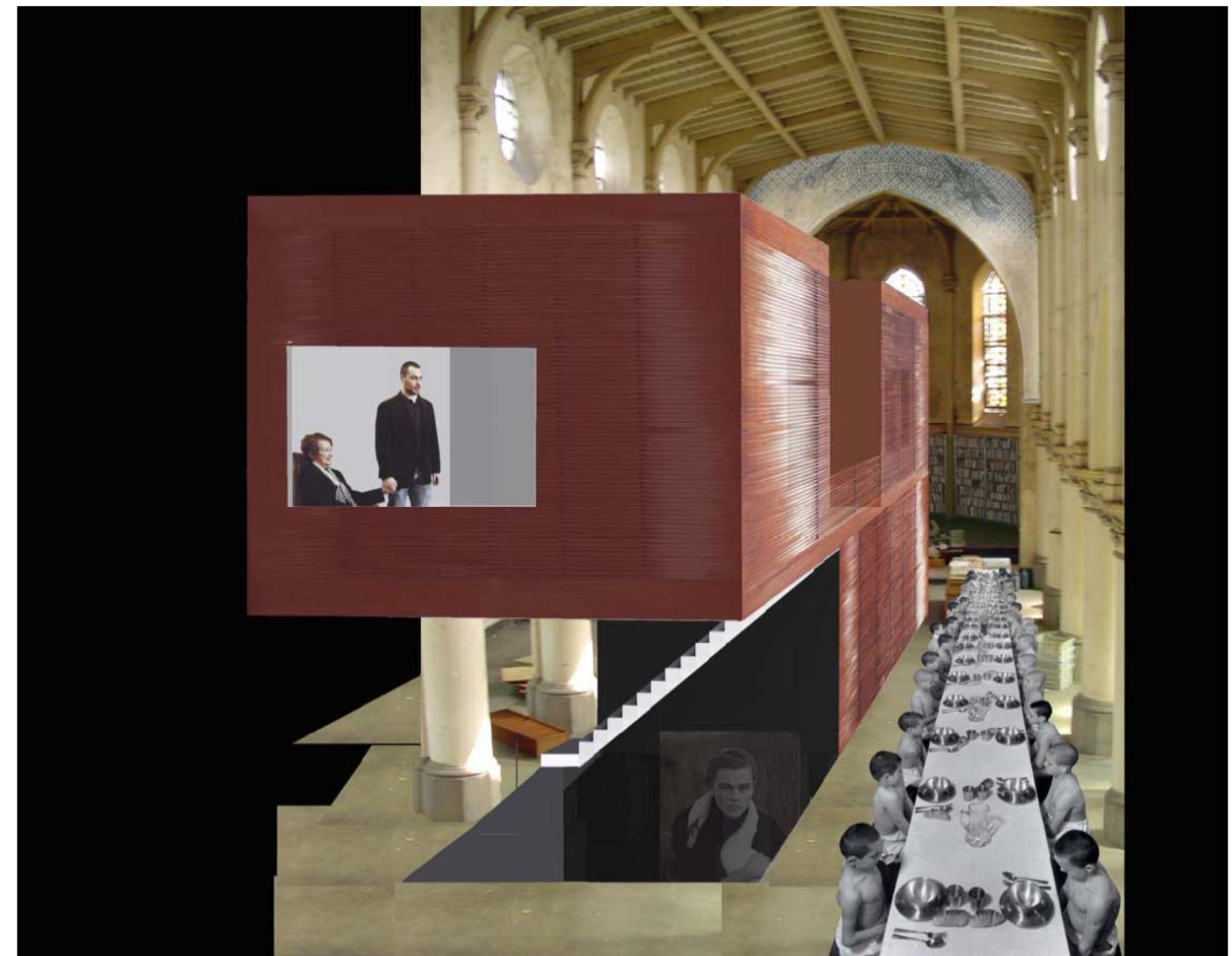
De rechterbeuk en een deel van het schip zijn voorbehouden voor de sportactiviteiten. Deze open ruimte kent een basisverwarming en kan met bijkomende acute

luchtverwarming tot op een hogere comforttemperatuur gebracht worden. Fitness-toestellen kunnen functioneel geschakeld worden, een leraar kan een goed overzicht behouden.

Het koor kan als bibliotheek met taallab voor intensief taalonderwijs en leeshoek ingericht worden. Het wordt afgesloten met een beglaasde wand.

De rechterbeuk is voorzien als multifunctionele ruimte voor vakoverschrijdend creatief werken. We zien dit als "klieder-ruimte", een ruwere ruimte waar grote werktafels staan en aan projectwerking wordt gedaan.

Tenslotte kan het oksaal met aanpalende zijbeuken ingericht worden als lokalen voor individuele leerlingenbegeleiding, logopedie of taalklassen.



9. MATERIAALKEUZEN

De klassenvleugel bestaat uit een betonnen draagstructuur in dwarse segmenten, noodzakelijk voor de uitkraging maar ook omwille van de zeer hoge thermische inertie en zijn stootvastheid.

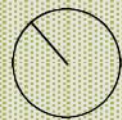
De buitenschil zien we in een licht gepigmenteerd zichtbeton. De gladde solide uitstraling dialogueert met de baksteenmassa van de kapel.

Iedere klas heeft minstens een groot raam, vanaf borstweringshoogte. Een glazen voorzetvlak met zonnwerende kwaliteiten wordt als eerste scherm in de dagopening geplaatst. Hier achter komt vervolgens het eigenlijke raamkozijn met gewone opendraaiende vleugels. Deze gelaagdheid accentueert de diepte van de raamnissen van binnenuit bekeken en de "naadloosheid" ervan van buitenuit bekeken.

Ter hoogte van de gangen en sommige klassen zijn de ramen uitzonderlijk verdiepingshoog om het contact met de buitenruimte maximaal te maken. Deze raampartijen krijgen bovendien aan de buitenzijde een voorzetkader met verticale stalen lamellen die deels als zonnewering en als doorvalbeveiliging fungeren.

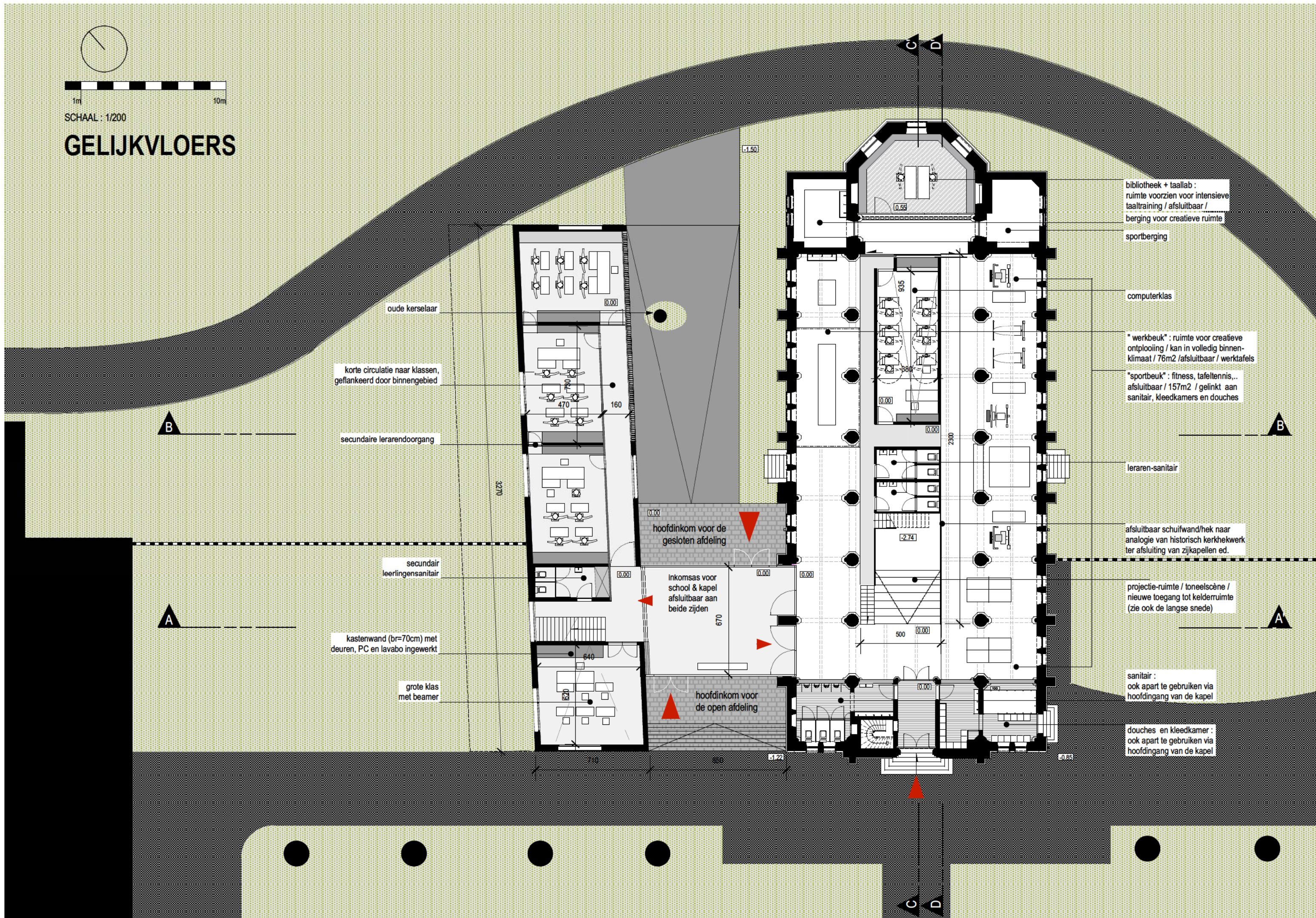
Het interieur is eenvoudig maar warm. Houten inbouwkasten en voorzetwanden geven een aangename akoestiek en nemen bewust afstand van de betonnen buitenschil.

Het centrale volume in de kapel is opgetrokken uit een lichte staalskeletstructuur met houten invulwanden. De afwerking is opnieuw eenvoudig maar warm en rekening houdend met akoestische verwachtingen en stootvastheid. Het blokje mag sculpturaal uitgewerkt worden.



SCHAAL : 1/200

GELIJKVLOERS



oude kerselaar

korte circulatie naar klassen, geflankeerd door binnengebied

secundaire lerarendoorgang

secundair leerlingensanitair

kastenvand (br=70cm) met deuren, PC en lavabo ingewerkt

grote klas met beamer

bibliotheek + taallab : ruimte voorzien voor intensieve taaltraining / afsluitbaar / berging voor creatieve ruimte
sportberging

computerklas

"werkbeuk" : ruimte voor creatieve ontplooiing / kan in volledig binnenklimaat / 76m² / afsluitbaar / werktafels

"sportbeuk" : fitness, tafeltennis... afsluitbaar / 157m² / gelinkt aan sanitair, kleedkamers en douches

leraren-sanitair

afsluitbaar schuifwand/hek naar analogie van historisch kerkhekwerk ter afsluiting van zijkapellen ed.

projectie-ruimte / toneelscène / nieuwe toegang tot kelderruimte (zie ook de langse snede)

sanitair : ook apart te gebruiken via hoofdingang van de kapel

douches en kleedkamer : ook apart te gebruiken via hoofdingang van de kapel

hoofdinkom voor de gesloten afdeling

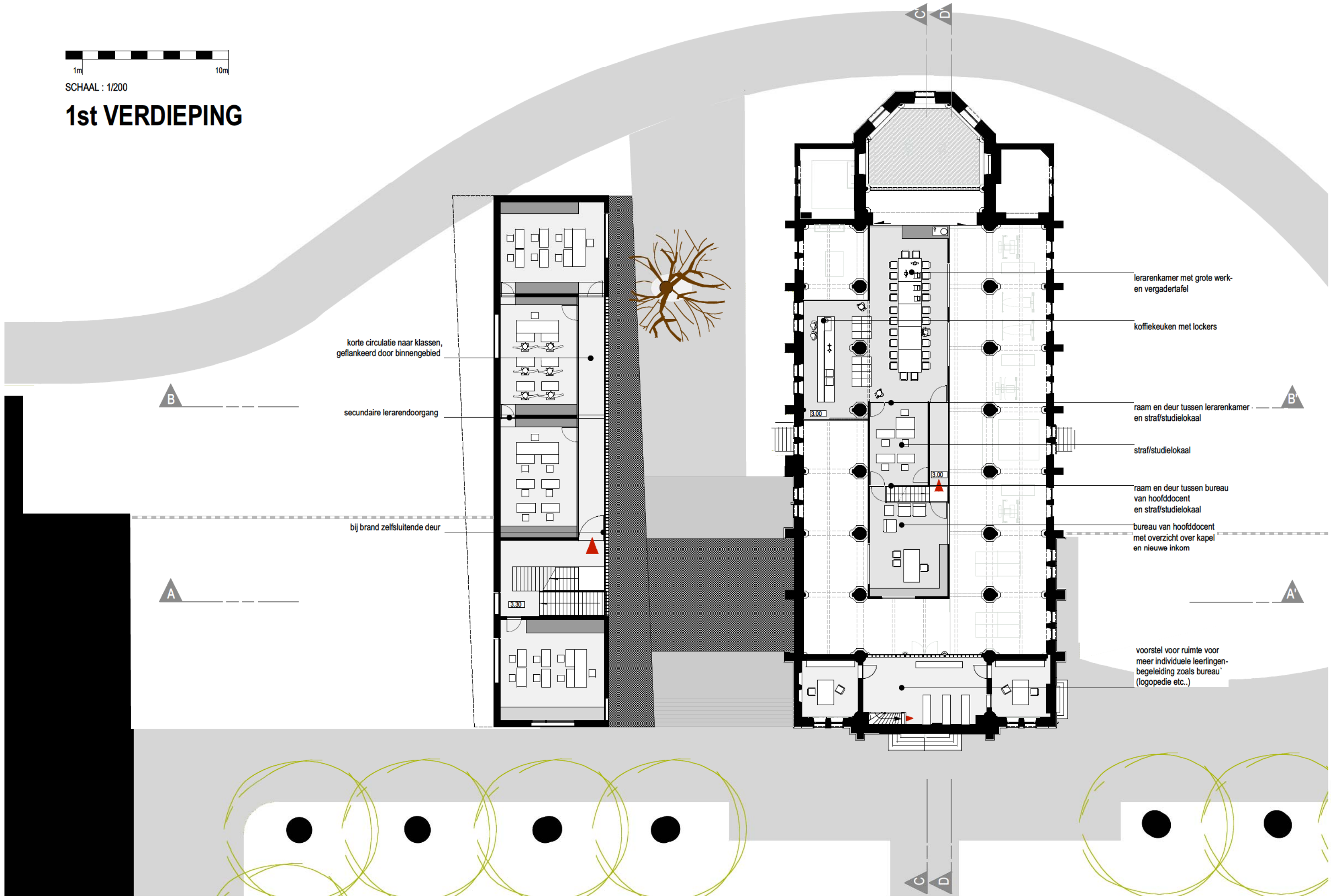
inkomsas voor school & kapel afsluitbaar aan beide zijden

hoofdinkom voor de open afdeling



SCHAAL : 1/200

1st VERDIEPING



korte circulatie naar klassen,
geflankeerd door binnengebied

secundaire lerarendoorgang

bij brand zelfsluitende deur

lerarenkamer met grote werk-
en vergadertafel

koffiekeuken met lockers

raam en deur tussen lerarenkamer
en straf/studielokaal

straf/studielokaal

raam en deur tussen bureau
van hoofddocent
en straf/studielokaal

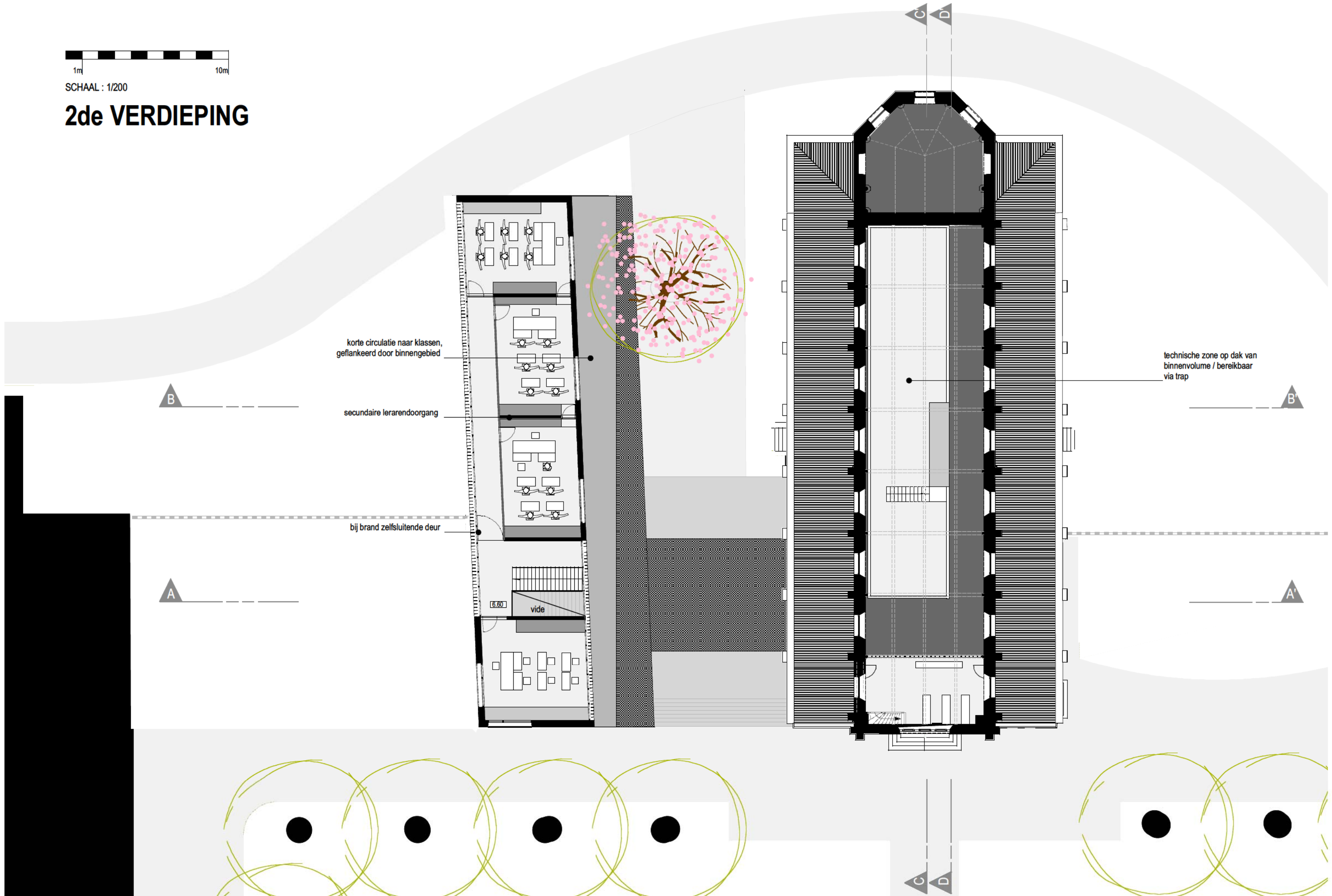
bureau van hoofddocent
met overzicht over kapel
en nieuwe inkom

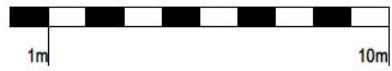
voorstel voor ruimte voor
meer individuele leerlingen-
begeleiding zoals bureau
(logopedie etc.)



SCHAAL : 1/200

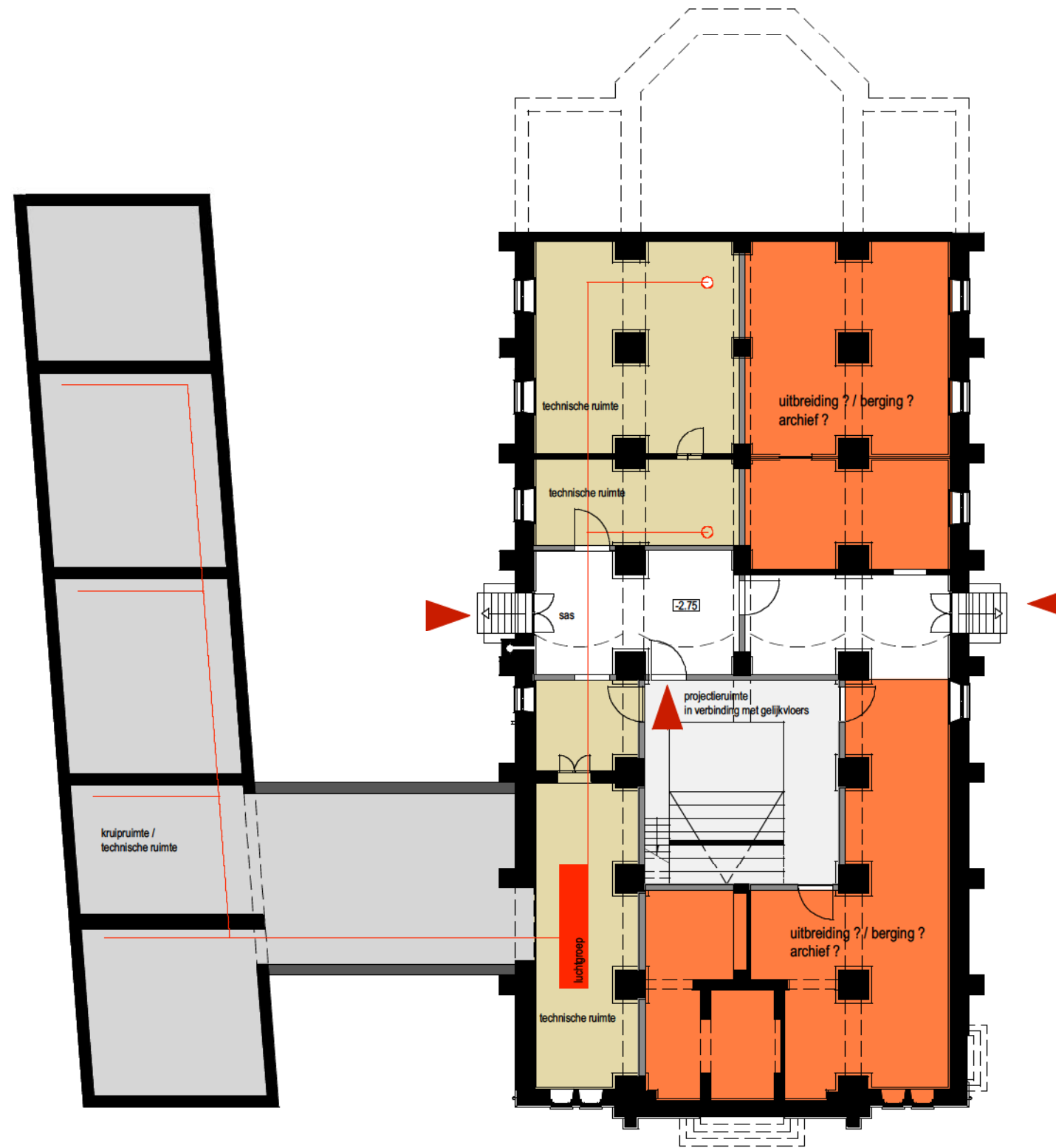
2de VERDIEPING

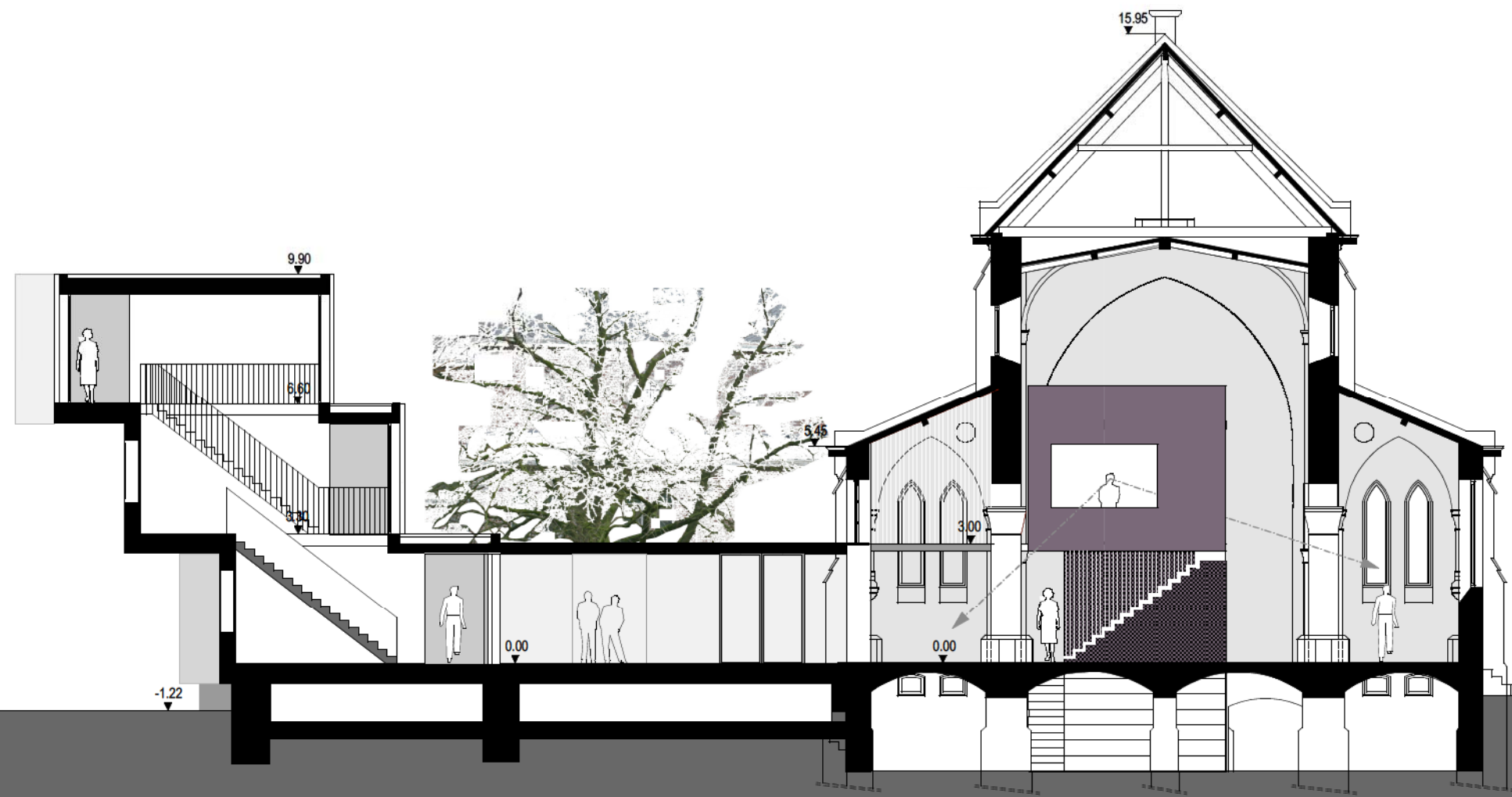




SCHAAL : 1/200

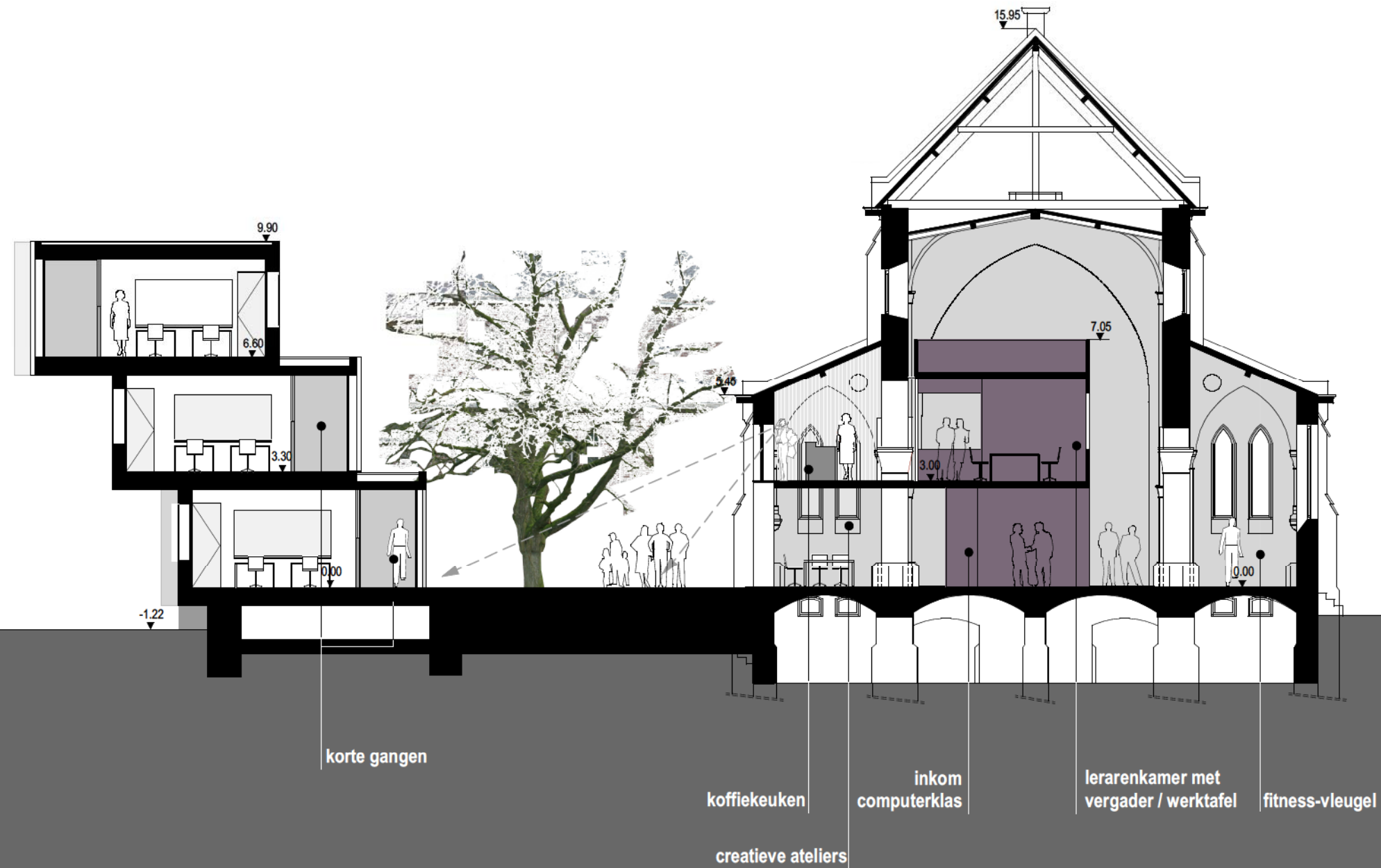
KELDERVERDIEPING SCHEMA van INDELING & TOEGANGEN





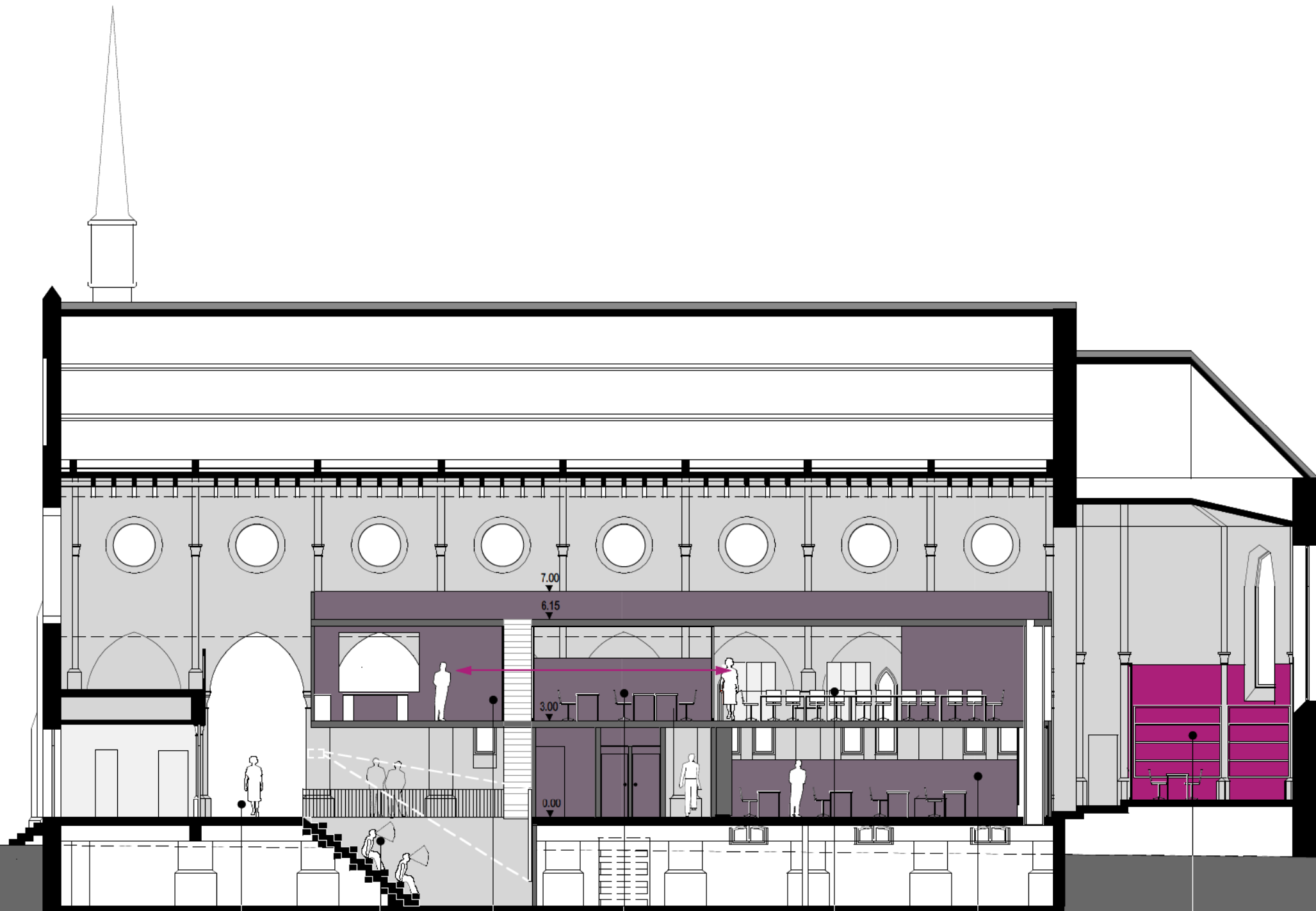
SCHAAL : buiten schaal

DWARSE SNEDE door NIEUWE INKOM



SCHAAL : buiten schaal

DWARSE SNEDE door BINNENGEBIED BB'



SCHAAL : buiten schaal

SNEDE door KAPEL met BINNENVOLUME

nieuwe doorsteek
inkom en school
portaal

projectieruimte
scène,...
nieuwe toegang
tot kelder

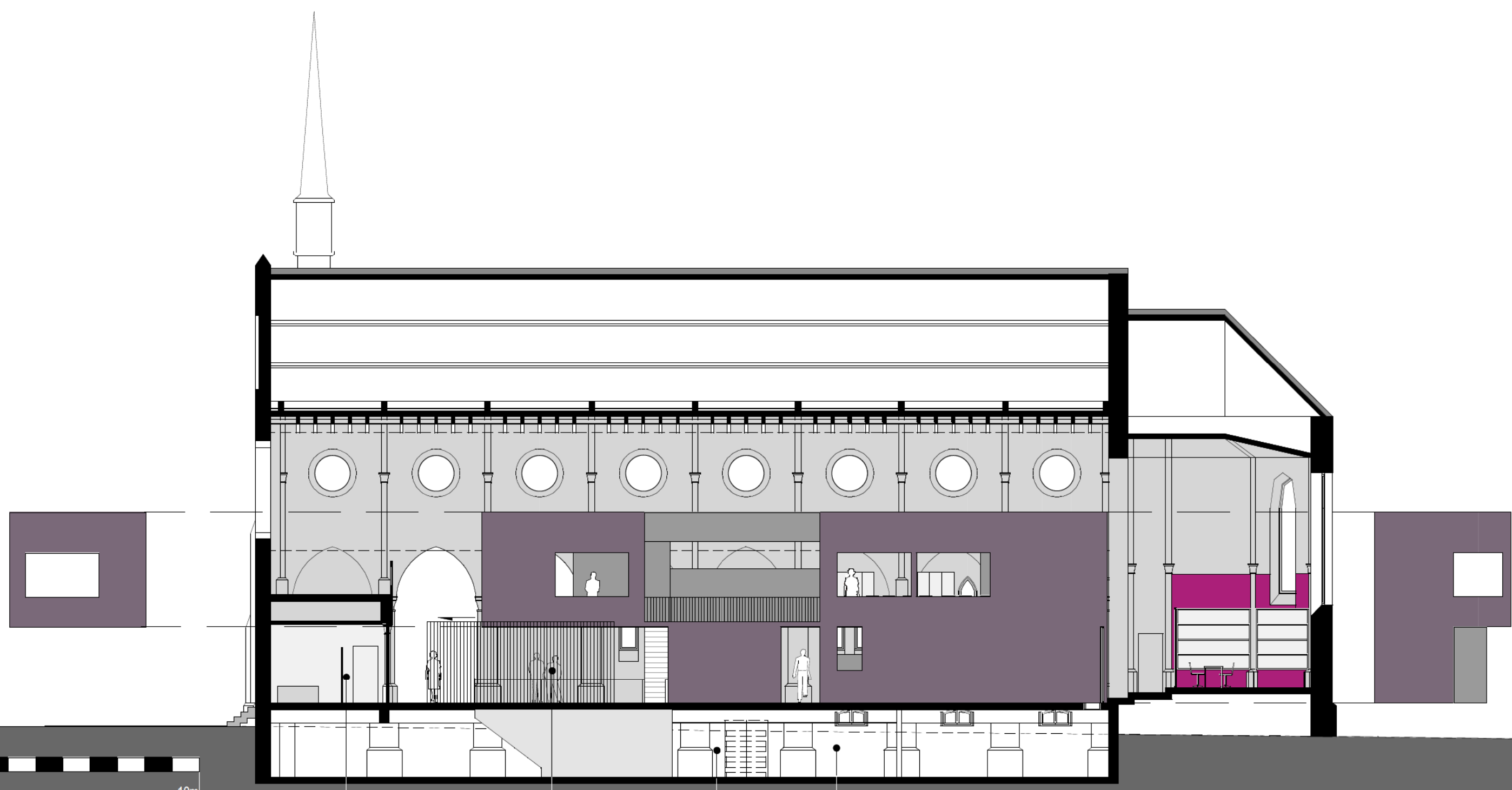
bureau van de
hoofdleraar

straf- en
studieklas

lerarenkamer

computerklas

bibliotheek met
taallab



1m 10m

SCHAAL : buiten schaal

kleedkamer

verschuifbaar hekwerk

technieken

uitbreidbare kelderruimte
grote opslagmogelijkheden

SNEDE door KAPEL met AANZICHT van BINNENVOLUME

NOTA RESTAURATIE KAPEL

A. RESTAURATIE - EXTERIEUR

Het exterieur van de kerk werd in het verleden reeds gerestaureerd. Ons ontwerp beperkt zich dan ook tot de restauratie van het buitenschrijnwerk en enkele kleinere onderhoudswerken.

a) Buitenschrijnwerk

In de kerk zijn meerdere raamtypes aanwezig; gebrandschilderde glas-in-lood ramen in koor en voorgevel, glas-in-lood ramen in middenbeuk en houten schrijnwerk in de zijbeuken.

1. Gebrandschilderde glas-in-lood ramen, koor een voorgevel

Zowel de glasramen van het koor als de rosas zijn in slechte staat, meerdere ruitjes ontbreken of zijn gebroken. In ons ontwerp opteren we ervoor om deze ramen te behouden en te restaureren. Volgende werkwijze kan hiervoor gevolgd worden

- voorzichtig uitnemen van de panelen, eerste reiniging met zuiver water & nummering
- transport naar het restauratie-atelier, in afwachting van het terugplaatsen worden de gevelopeningen dichtgemaakt met platen
- in het atelier wordt de glasramen grondig onderzocht en dit voor elk onderdeel, nl de staat van het lood, het glas en de schildering, de registratie van breuken, lacunes en corrosie
- voor elk onderdeel worden proefrestauraties uitgevoerd, 1 volledig paneel wordt als model gerestaureerd
- het glas wordt ontlood, gereinigd en waar nodig verlijmd & geretoucheerd
- ontbrekende delen worden aangevuld naar de beschikbare modellen, indien er geen modellen beschikbaar zijn zal hiervoor in overleg met Onroerend Erfgoed een voorstel gedaan worden
- de te gebruiken glassoorten zijn zoveel mogelijk identiek aan de bestaande, gelijkende glassoorten worden gekozen in overleg met Onroerend Erfgoed
- na herstel in het atelier worden de panelen terug geplaatst, raambruggen, deklatten en windroeden worden hersteld of vernieuwd.

Het kleine glas-in-lood raampje boven de inkomdeur is verdwenen en dient volledig gereconstrueerd te worden

2. Glas-in-loodramen schip, middenbeuk verdieping

De glas-in-lood ramen van het schip zijn voor zover zichtbaar in veel betere staat. Verder vooronderzoek (toegankelijkheid?) moet uitwijzen of deze panelen systematisch uitgenomen moeten worden of eventueel in situ gerestaureerd kunnen worden.

De restauratie van dergelijke glas-in-loodramen vraagt een gespecialiseerde kennis, zowel van de ontwerper als van de uitvoerder. Voor meerdere kerken begeleidden wij in het verleden de restauratie van de glas-in-lood ramen, bij de restauratie van een Gentse kerk enkele jaren geleden werden 4 gebrandschilderde glas-in-loodramen gerestaureerd, waarbij er 2 integraal vernieuwd moesten worden na oorlogsschade. Voor specifieke problemen kunnen wij eveneens een beroep doen op een gediplomeerde restauratrice van glas-in-lood, tevens docente van deze materie aan de Antwerpse Hogeschool.

3. Houten buitenschrijnwerk, zijbeuken gelijkvloers

In de zijbeuken bevindt zich houten schrijnwerk met een gekleurde beglazing. Het schrijnwerk is verweerd en zal vervangen worden naar de bestaande modellen. Rekening houdend met de nieuwe functie, die toch een grotere lichtinval vraagt dan de vroegere bestemming voor erediensten, opteren we ervoor om de beglazing te vervangen door klaar glas. Indien uit verder historisch onderzoek zou blijken dat oorspronkelijk in de voorgevel glas-in-lood ramen aanwezig zouden geweest zijn, kan overwogen worden deze te herplaatsen.

4. Overige houten schrijnwerk

Ook het houten schrijnwerk van sacristie / berging en in de kelder dient vernieuwd te worden. In functie van de technische installatie kunnen enkele raamopeningen in de kelder ingevuld worden met verluchttingsroosters.

De beide deuren van hoofd- en zij-ingang worden hersteld en herschilderd.

5. Stalen schrijnwerk

De tralies worden ontroest en behandeld.

b) Gevels & trappen

De gevels werden in het verleden gereinigd, hersteld en hervoeegd en zijn in goede staat. In de raming werd voorzien om de natuursteen trappen naar de verschillende toegangen te herstellen; enkele treden zijn gebroken of verzakt, de voegen tussen de treden staan open, ..

c) Daken en goten

Ook de natuurleien daken en zinken goten werden in het verleden hersteld en zijn in goede staat. Voor de boordplanken van de goten voorzien we onderhoudsschilderwerken. Om de toegankelijkheid van daken en goten voor onderhoud te verbeteren, kan overwogen worden om dakluiken en ladderhaken te plaatsen.

B. RESTAURATIE - INTERIEUR

a) Kelders

Inhoud/functie

In het ontwerp zullen de kelders in eerste instantie een functie krijgen als technische ruimte en projectieruimte. Daarnaast is er in de toekomst plaats voor nieuwe functies en bergingen.

Wanden en plafonds

De geschilderde baksteen muren en plafonds worden gereinigd, waar nodig hersteld (plaatselijk invullen van ontbrekende stenen & herstel voegwerk, vnl bij buitenmuren) en opnieuw gekaleid. Hiervoor wordt gebruik gemaakt van historisch eigen, dampopen kalkgebaseerde producten.

Vloeren

In de kelder ligt een rode baksteen vloer, welke in algemeen in goede staat is. Het toekomstige gebruik van de kelder laat toe deze vloeren te behouden. We voorzien plaatselijke herstellingen voor de meest beschadigde zones.

b) Kerk

Tegelvloeren

In de kerk vinden we verschillende tegelvloeren, we vermoeden dat de meeste vloeren in het verleden al eens vernieuwd werden en schatten de historische waarde ervan als beperkt in. Meerdere tegels zijn bovendien gebroken of beschadigd.

Omdat voor dergelijke grote en hoge ruimtes vloerverwarming duidelijk de beste keuze is als basisverwarming (zie verder nota technieken) opteren we ervoor om de bestaande vloeren uit te breken. In de raming werd deze optie opgenomen voor alle tegelvloeren, in overleg met Onroerend Erfgoed en na verdere uitwerking van de technische installaties kan bekeken worden om enkele waardevollere vloeren (doksaal, sacristie) te behouden of bij uitbraak te recupereren. Een gespoten PUR vloerisolatie lijkt ons de meest geschikte vloerisolatie op de onregelmatige gewelven.

De vloeren worden terug afgewerkt met kerktegels.

Voor doksaal en sacristie/berging kunnen nieuwe of gerecupereerde tegelvloeren aangewend worden.

Houten vloeren

De plankenvloer op het doksaal is aangetast en zal vervangen worden.

Pleisterwerk

De vlakke bepleistering en het ornamentale stucwerk zijn algemeen in goede staat, we voorzien plaatselijke herstellingen voor de beschadigde zones (oa tgv lokale waterinfiltratie in het verleden)

Plafonds

De beplankte gewelven zijn in vrij goede staat. Plaatselijke herstellingen zijn nodig na oa inrotting tgv waterinfiltratie.

Schilderwerk - kleuronderzoek

Vandaag is het kerkinterieur, zoals vele, monochroom wit geschilderd. Een oude foto toont ons een 'drukke' neogotische schildering. Uit gespecialiseerd vooronderzoek naar deze

afwerkingslagen (dmv plaatselijke vrijleggingen) kan blijken of deze historische schildering zich inderdaad onder de huidige lagen bevindt & in welke staat ze is.

Met deze resultaten kan een visie op de restauratie / reconstructie ontwikkeld worden. Een reconstructie voor het volledige interieur lijkt ons, met de beperkte informatie die we vandaag hebben, niet wenselijk (ook andere interieurelementen zijn verdwenen, waardoor een totaalbeeld niet meer mogelijk is, kapel is niet publiek toegankelijk, kostprijs, ...) . We zouden er eerder voor opteren om in meerdere kijkvensters de historische afwerking vrij te leggen of om bijv op bepaalde plaatsen (zoals het koor of het doksaal, waar ook de glasramen bewaard bleven) de schildering te reconstrueren. Het spreekt voor zich dat bij het bepalen van deze opties overleg gepleegd zal worden met opdrachtgever en Onroerend Erfgoed.

Binnenschrijnwerk / meubilair

Nagenoeg het volledige interieur van de kerk werd in het verleden weggehaald. Bewaarde elementen zoals binnendeuren en trap blijven behouden en worden gerestaureerd. Ook de ingemaakte kasten in de sacristie kunnen bewaard blijven.

c) Zolders

Binnen het kader van deze Open Oproep, werden de staat van zolder en de kapconstructie slechts summier geëvalueerd.

Belangrijk is hierbij te vermelden dat we op de zolder, weliswaar in constructief minder belangrijke balken, sporen van houtaantasting vonden.

In de raming namen we daarom voor de zolder het ontstoffen en preventief/curatief behandelen tegen houtaantasting van structuur en bovenzijde gewelf op.

Om de warmteverliezen in de mate van het mogelijke te beperken, voorzien we isolatie bovenop het tongewelf van de middenbeuk.

Bij de zijbeuken zijn de dakstructuur & de bovenzijde van de beplanking niet toegankelijk. Inspectie, houtbehandeling (niet onbelangrijk, tenzij deze uitgevoerd werd bij de dakrestauratie) en het plaatsen van dakisolatie zijn voor deze delen niet mogelijk, tenzij verregaande ingrepen (hetzij verwijderen leien dakbedekking & bebording aan de buitenzijde, hetzij verwijderen beplanking aan de binnenzijde) overwogen worden. Verder overleg is hiervoor nodig.

NOTA VOORSTEL TOT KUNSTINTEGRATIE IN DE KAPEL

Vanuit de eerste restauratienota blijkt dat de glasramen (lees Lancetramen) van de zijbeuken op het gelijkvloers zullen moeten worden vervangen. Momenteel zijn de ramen opgebouwd uit houten schrijnwerk met een gekleurde beglazing. Het schrijnwerk is verweerd en moet worden vervangen.

Vanuit Onroerend Erfgoed wordt er specifiek een antwoord gevraagd op de vermoedelijk niet originele huidige invulling van de ramen. Onroerend Erfgoed laat elkeen vrij om hiervoor een aangepaste invulling te geven, dan wel ze te herstellen naar de huidige invulling.

Omdat er van het oorspronkelijke interieur weinig of geen originele delen zijn overgebleven (zie koor en schip) zien we het als een opportuniteit om de gewijzigde functie van het gebouw te bevestigen door ook een blijvende installatie toe te voegen: het integreren van kunst in het totaalconcept. Deze aanpak zal de veranderde functie bevestigen en de ruimte een extra dimensie bieden. Hierdoor zal het aanwezig blijvende religieuze aspect een tegenspeler krijgen waardoor het bestaande kan worden aangevuld en versterkt.

De lancetramen met hun specifieke vormgeving zullen na een eventuele kunstintegratie een verrijking vormen voor niet enkel de zijbeuken, maar voor de gehele kapel. Maw er kan een vitalisatie op gang komen van de gehele kapel nu ze herbestemd is: er kan een subtielere relatie ontstaan tussen de latent aanwezige religieuze omgeving en de nieuwe functie van het gebouw: een hedendaagse vertaalde gemeenschapsruimte.

In bijlage een aantal hedendaagse kunstintegraties in een vergelijkbare omgeving of situatie.

ASULON
REIMS, Marc Chagall
DOM, KEULEN, Gerhard Richter
CHAPELLE DU ROSAIRE, VENCE, Matisse
VERBOUWING KATOENNATIE, ANTWERPEN, Cristina Iglesias
KAPEL, VARENGEVILLE, Braque

