

KAMERS VOOR DESIGN



DESIGN MUSEUM GENT
OFFERTE / OO 3601 B

KAMERS VOOR DESIGN

Wat is design? Hoe toon je design? Welke ruimte(s) hebben we nodig? Op een aantal manieren verschilt een Designmuseum niet van andere musea. Het tonen van dingen staat centraal. Het museum is een vehikel voor 'Display'. Tonen is het alibi voor de opbouw van een collectie en de basis van reflectie. Design tonen, in de brede zin -meubels, objecten, figuren, evenementen, digitale gebeurtenissen, materialen - suggereert een meer democratische relatie van bezoeker tot object dan dat bij andere culturele instellingen het geval is. Het is ten slotte het tonen van gebruiksvoorwerpen. Dingen die ons omringen. Design is van alle dag - *Objects Populate Space!*



fig.1 atelier Picasso, Cannes

Het huidige museum is op vele manieren bijzonder. Het combineert een 18de eeuws stadspaleis Hotel de Coninck met zijn stijlkamers met de grote toonzalen van de uitbreiding van de jaren '90 van de vorige eeuw. Toch is het plan steeds onvoltooid gebleven. Beide soorten ruimtes (hal en stijlkamers) zijn specifiek maar op hun manier extreem. Het laatste puzzelstuk van Design in Gent moet het middengebied bedienen. Om op een directere, uitnodigende manier de bezoekers en de stad Gent van Design te bedienen stellen we voor om mooie, flexibele, ruime kamers te maken die op de meest veelzijdige manier kunnen worden ingevuld, als een neutraal kader voor haar steeds wijzigende inhoud. De collectie van ruimtes wordt op die manier aangevuld met een set aan overmaatse kamers, een nieuw type ruimtes die in hun museaal en evenementieel gebruik het ideale complement bieden voor wat het designmuseum tot op vandaag ontbreekt.

EEN BIJZONDER PUZZLESTUK - DE OLIFANT ALS KAMER

Het Gents designmuseum is een bijzondere plek in de binnenstad. De museale site is speciaal in haar hybride karakter. De huidige gebouwen, het 18de eeuwse Hotel de Coninck, de 20ste eeuwse 'nieuwe vleugel' en de bureaus in Huis Leten zijn mooi rond de centrale binnentuin geschikt. Alles wat in de huidige constellatie mist, moet in de Drabstraat kunnen worden opgelost. Op de lege site in de Drabstraat zijn daardoor jaren lang veel verlangens geprojecteerd. Dat schept duidelijke ambities, die moeten worden afgewogen tegenover het verlangen een coherent geheel te creëren. Het puzzelstuk van het nieuwe gebouw moet zich naadloos inpassen.

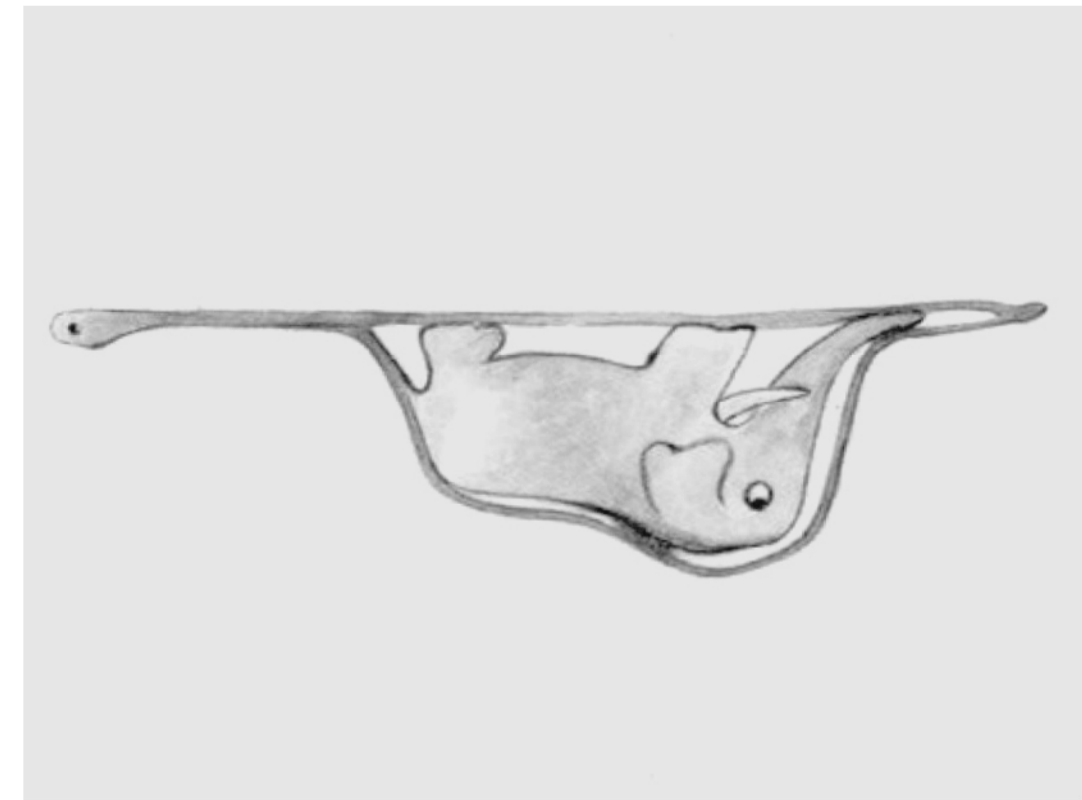


fig.2 Le Petit Prince - omgedraaid

Tegelijkertijd biedt de maat van de uitbreidingsite een kans om ruimtes te realiseren met andere dimensies, minder decoratief en neutraler dan in het 'hotel gebouw', en tegelijk minder onbepaald en duidelijker gekaderd als in de jaren '90 vleugel. De Kamer definieert zo een nieuwe tijdloze en efficiënte tool als aanvulling op het bestaande geheel. Het project is te omschrijven als een olifant in de buik van de slang. De slang zoekt de juiste verdiepingshoogtes, directe aansluitingen en een drempelloze verbinding met de huidige gebouwen. De olifant representeert verdieping per verdieping een precieze genereuze kamer die door zijn bijzondere maat en proportie allerhande activiteiten toelaat, zonder evenwel zijn identiteit te verliezen. De slang geeft op zijn beurt de extra ruimte rond de kamers, wat zich direct vertaalt in bruikbare voorruimtes, intieme antichambres en een serie van wisselende balkons met verschillende zichten op de stad.

EEN PUBLIEK GEBOUW IN GENT, EEN NIEUWE REFERENTIEPUNT

De uitbreiding voor het Designmuseum is het sluitpunt voor de site Design in Gent. Het is de schakel tussen de tentoonstellingsruimtes en de stad. Hoewel deze is opgevat als een 'third space' is het toch een belangrijk markeerpunt in het Gentse stadsgezicht. Dit project probeert zijn publiek karakter niet te verhullen maar presenteert zich met elegantie naar de stad. Een heldere architectuur van gestapelde stadskamers geeft een gezicht aan het museum en toont zijn programma aan de omgeving. Met duidelijke ingrepen willen we het interieur van het Designmuseum naar het publiek brengen zodat het ook in de toekomst een plaats vindt in de buurt en zijn omgeving.



fig.3 zicht van Graslei

Een hedendaagse culturele instelling is immers niet louter een museum, maar een instituut dat verschillende programma's, gebruikers en passanten met elkaar verweeft. Grote vitrine ramen laten toe om vanop straat niveau een blik te werpen op de tentoonstellingsruimtes, terwijl verschillende terrassen ruimte geven aan lokale ontwerpers om hun werk te tonen aan een breed publiek. Café en bookshop bevinden zich in de onderste kamer, verschillende multifunctionele tentoonstellingsruimtes stapelen zich op tot in de Box. De bovenste kamer presenteert zich finaal in de skyline van Gent als een publieke stadskamer die met haar 'stadsterras' een uitkijkpunt biedt over de oude binnenstad.

EQUILIBRIUM - EEN THEATER MET EEN FRONT EN BACKSTAGE

Het nieuwe gebouw aan de Drabstraat is een elegante stapeling van kamervolumes. Deze kamers huisvesten haar meest publieke werking. Om de kamers zo flexibel mogelijk te maken is een typologie ontwikkeld waar een verticale backstage steeds in directe verbinding met de kamers staat. Het nieuwe gebouw wordt zo een soort designtheater, waar de kamers als podium fungeren. Elke kamer is direct toegankelijk vanuit de backstage en de stock, waardoor op een zeer flexibele manier evenementen, tentoonstellingen en tijdelijk gebruik kunnen worden gecoördineerd. Een product presentatie, een lezing of debat, een zintuiglijk evenement, een grote of een kleine tentoonstelling: ze kunnen allemaal in de kortst mogelijke tijd een plaats vinden in deze stapeling van kamers.



fig.4 maquette 1/50

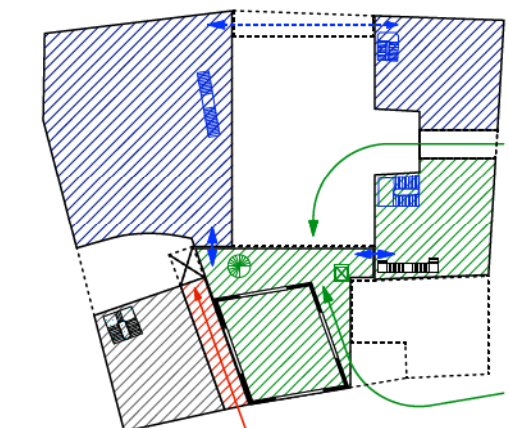
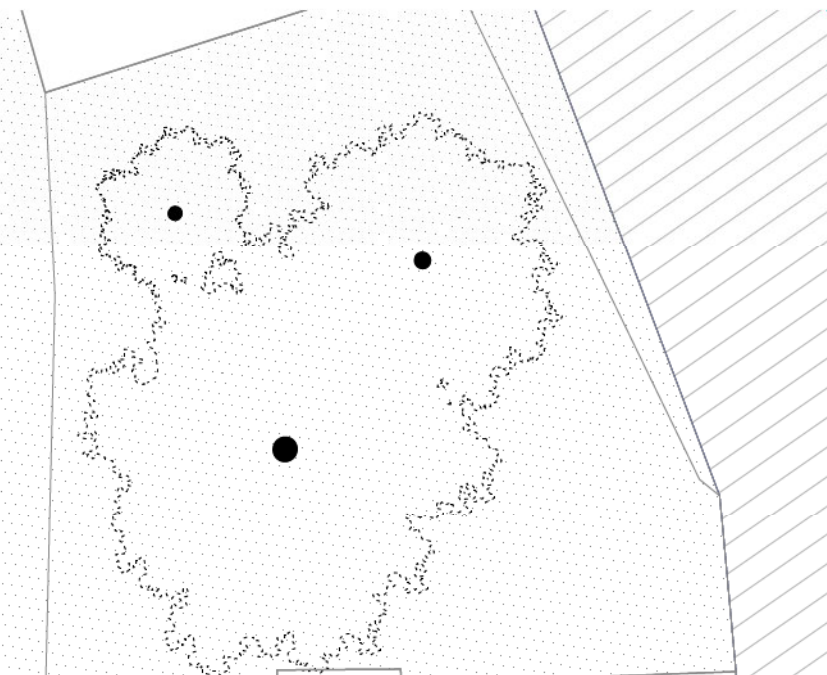
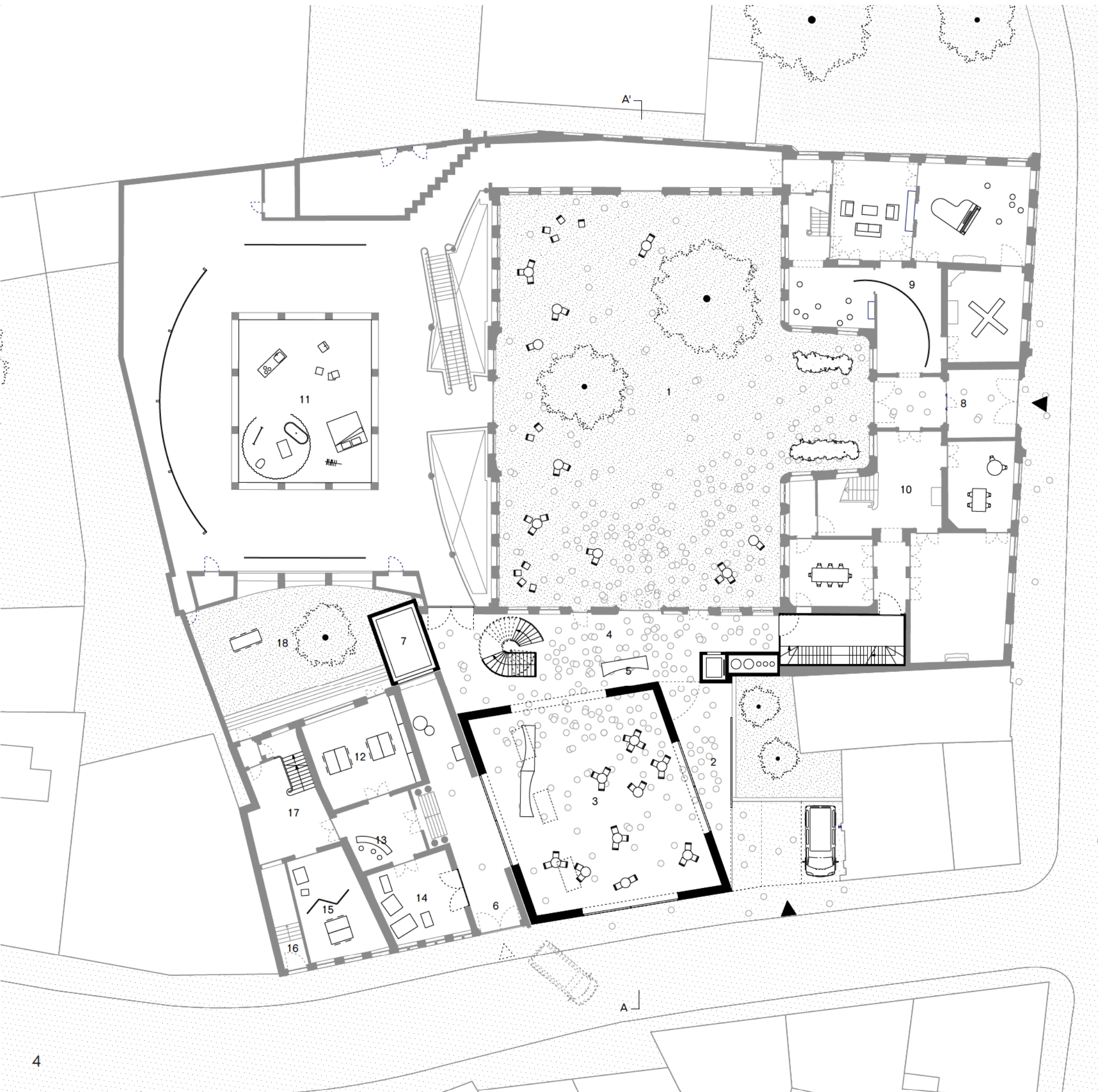
De bookshop & café en de evenementenruimte & workshops zijn geen uitzondering op die opzet. Kamers zijn uitgepuurd in functie van hun respectievelijk hoogte. De hoogtes sluiten naadloos aan op de verdiepingshoogten van de twee publieke delen van het bestaande museum. De planfiguur en positionering van de bestaande raamopening in de noordgevel van de binnentuin tracht die gegevens om te zetten in basiskwaliteiten qua circulatie, gebruik en stadszichten. De nieuwe uitbreiding wordt zo tegelijkertijd intiem en extrovert, hedendaags en tijdloos, het wordt een serieus gebouw met een speels karakter.



zuid gevel



noord gevel
schaal 1:250



- publieke zone
- betalende tentoonstelling
- logistiek
- administratie
- publieke circulatie
- verbinding tentoonstelling
- verbinding logistiek
- evacuatie

1	binnentuin	552 m ²
2	ingang	34 m ²
3	café / boekenwinkel	195 m ²
4	antichambre / knooppunt	115 m ²
5	info / ticketbalie	---
6	logistieke ingang	50 m ²
7	goederen lift	17 m ²
8	ingang - hotel de conick	35 m ²
9	tentoonstelling - hotel de conick	250 m ²
10	foyer - hotel de conick	250 m ²
11	tentoonstelling - vleugel 1992	665 m ²
12	secretariaat	38 m ²
13	ontvangst administratie	20 m ²
14	opslagruimte	27 m ²
15	kantoor	32 m ²
16	personeelsingang	10 m ²
17	circulatie huis leten	36 m ²
18	binnenplaats personeel	80 m ²

plan ±00
 schaal 1:250

VIER KAMERS IN DE STAD : EEN KIJKKAST

Het nieuwe gebouw voor het designmuseum wil een elegante verschijning zijn in de stad. Half object, half contextuele inpassing. De verschillende kamers van het gebouw zijn vanuit hun interne maat verfijnd. De compositie in de straat zoekt een evenwicht met de bestaande bebouwing, zonder evenwel haar singulariteit te verloochenen. Zo worden er in totaal vier kamervolumes op elkaar gestapeld; Een parallelogram, een vierkant, een vijfhoek en de box. Deze kamers staan vloer per vloer op een betonplaat, en sluiten zo aan op de omliggende bebouwing van de Gentse binnenstad. Wit gepleisterde volumes met stenen plinten maken, samen met de hedendaagse sculpturaliteit van de stapeling, een homogeen geheel.



fig.5 zicht in Draabstraat

De gestapelde volumes vormen 'kijkkasten' van de stad naar de collectie en vanuit het museum naar de stad. Hoewel de hoofdingang zich aan de Jan Breydelstraat bevindt, maakt het nieuwe gebouw het mogelijk om ook via de Draabstraat en haar gelijkvloerse café/bookshop de museumsite te benaderen. Deze nieuwe entree moet de onafhankelijke werking van het nieuwe deel kunnen garanderen maar tegelijk ook een deel van het geheel vormen door de tweeledigheid van het binnenkomen ten volle te benutten en in de stad een nieuwe plek te installeren. Waar vroeger de Draabstraat werd gebruikt als logistieke ingang, wordt deze nieuwe uitbreiding het hedendaagse gezicht en de nieuwe entree van een instituut dat zich sinds lange tijd in het Gentse centrum bevindt.

EEN NIEUW GEZICHT IN DE BINNENTUIN

De centrale 18e eeuwse binnentuin heeft altijd een cruciale rol gespeeld in het designmuseum, zowel in haar beleving als in haar gebruik. De ingang via Hotel de Coninck zal ook in de toekomst een belangrijke ingang blijven. De binnentuin is een centraal organiserende leegte in de museum site. De uitbreiding is het ontbrekende puzzelstuk die de circulaire organisatie rond de binnentuin compleet maakt. Dit verandert fundamenteel de oriëntatie van het geheel. Ondanks de sterke rococo symmetrie van de binnentuin worden de twee bestaande poorten die hier op uitgeven primair in het gebruik als mogelijke entree en onthaal.



fig.6 zicht in binnentuin

Het equilibrium van kamers van de nieuwe vleugel in de Draabstraat culmineert in de Box bovenop. Deze staat perfect symmetrisch op de noordgevel van de tuin, en toont aan de bezoeker het nieuwe verschoven evenwicht op de museumsite. Door de heraanleg van de tuin kan de bezoeker deze verschuiving nog meer laten voelen en tegelijk de bruikbaarheid van het geheel rond deze leegte versterken. Het nieuwe gebouw wordt het scharnier van de designsite. Shop, cafetaria en evenementen-ruimtes: haar kloppend hart.

'THIRD SPACE': EEN KAMER VOOR INTERACTIE MET DE STAD

Het nieuwe gebouw is een collectie participatieve en interactieve ruimtes. De meest toegankelijke is natuurlijk de kamer op de begane grond, waar het café en de bookshop zijn ondergebracht. Deze ruimte heeft zijn venster op de straat en kan evenzeer ingezet worden voor activiteiten en evenementen. Zoals alle andere kamers van de stapeling is de café-kamer direct toegankelijk vanuit de backstage waardoor in een oogwenk een podium of een tribune kan worden binnengebracht. De entree bevindt zich naast de café-kamer, en steekt direct door tot aan de gevel van de grote centrale binnentuin.



fig.7 entree Drabstraat

We hebben er namelijk voor gekozen de site niet volledig dicht te bouwen. Dit geeft licht aan het nieuwe gebouw en de burens, maar het geeft ook aan de stapeling een eigenzinnig karakter in de Drabstraat. Tegelijkertijd vormt de stapeling een set van dakterrassen die ook als display kunnen worden ingezet. In de 'kier' die ontstaat tussen het nieuwe gebouw en de burens is de tweede toegang voorzien, waardoor het nieuwe gebouw volledig autonoom kan functioneren. Deze opening in de Drabstraat toont zich ook als de nieuwe entree. Een klein voorportaal nodigt zo ongedwongen de bezoekers binnen om de volledige site van het designmuseum te verkennen. Hier wordt ook de elektrische mini-vrachtwagen, een design object op zichzelf, geparkeerd en met trots tentoongesteld.

EEN NIEUW GEZICHT AAN DE BINNENTUIN

De kant van het nieuwe gebouw die grenst aan de binnentuin vervolledigt op een eenduidige manier de circulatie van het gehele Designmuseum. De grote elegante krullende betonnen trap maakt alle bestaande vloeren direct toegankelijk en zorgt -samen met de publiekslift- ook voor de toegang tot de nieuwe gestapelde 'multi-kamers'. Op deze plek wordt mogelijks ook ticketing en infopunt voorzien (in afwachting van een volledige digitalisering ervan) waardoor deze genereuze antichambre naast het café/bookshop gedefinieerd wordt tot hét trefpunt van het museum.

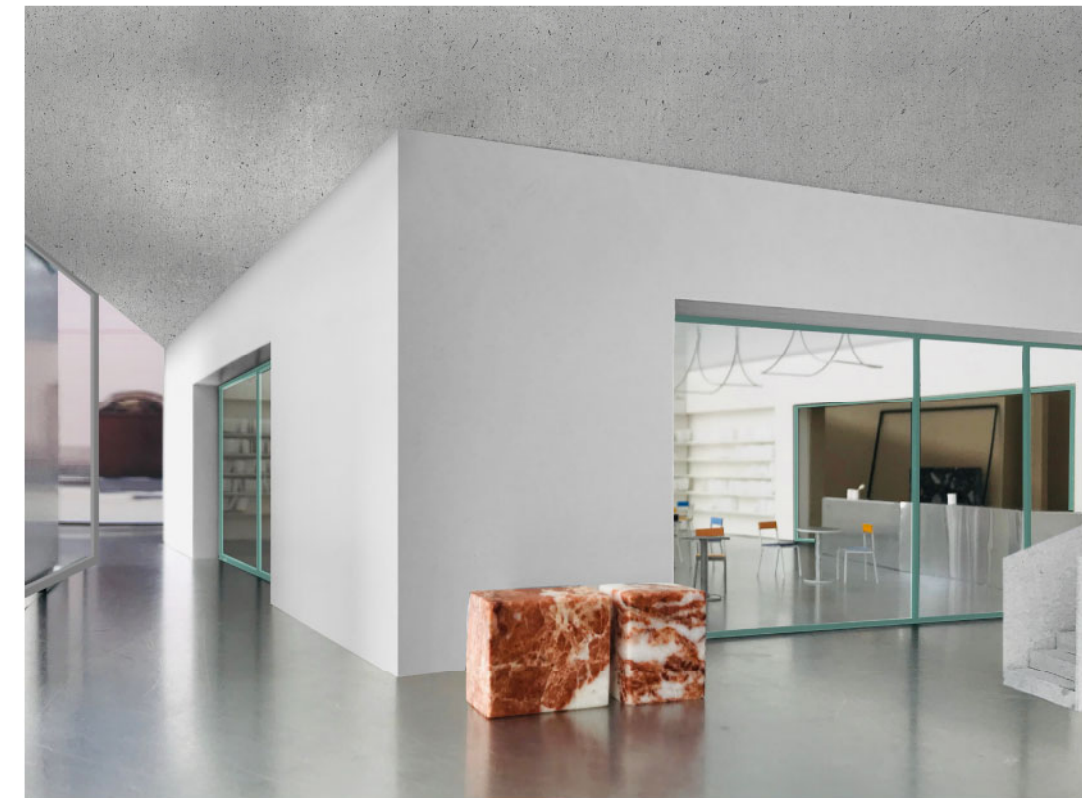
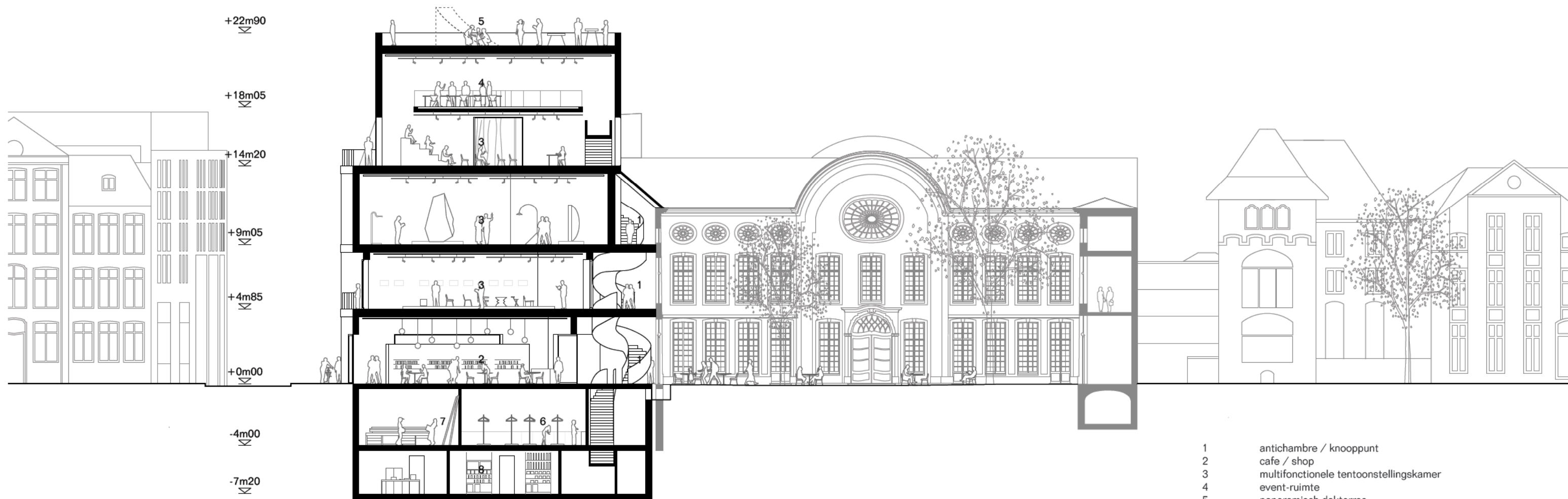
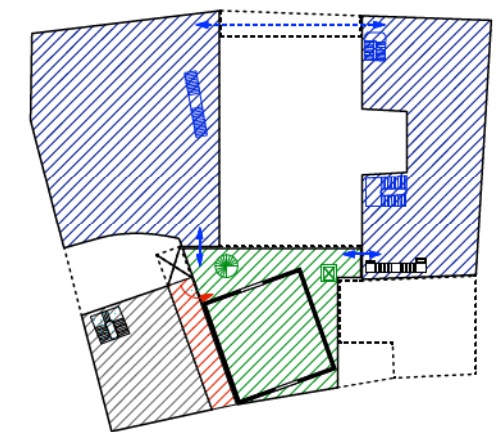
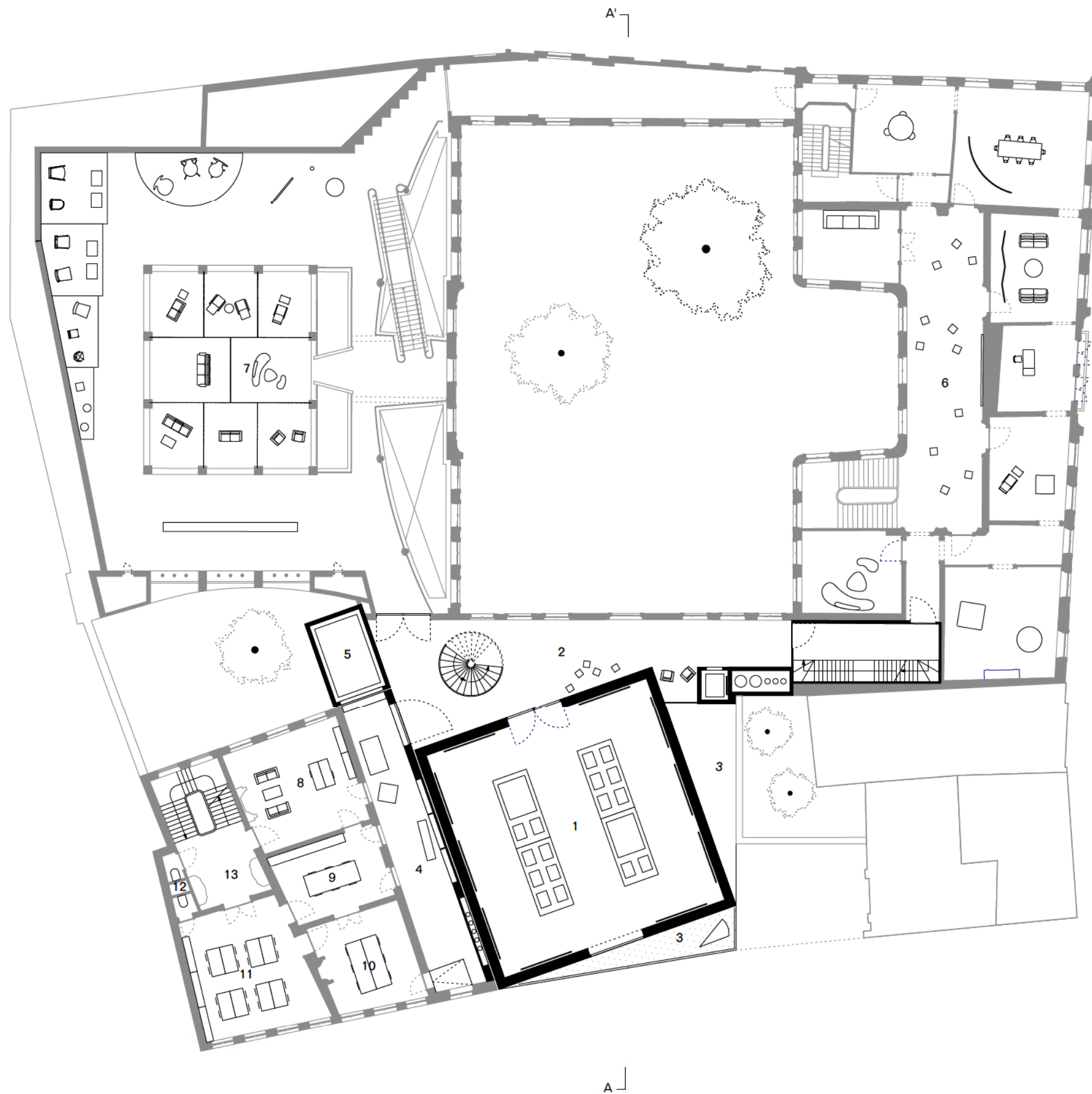


fig.8 antichambre vanuit binnentuin

Men bevindt zich er als het ware tussen stad en museum. Vanuit dit punt krijgt de bezoeker in een oogopslag een totaal overzicht van de museum site en kan er dus gekozen worden voor het vrij toegankelijke parcours, een specifiek bezoek van enkele tentoonstellingen of het bijwonen van een evenement.



- 1 antichambre / knooppunt
- 2 cafe / shop
- 3 multifunctionele tentoonstellingskamer
- 4 event-ruimte
- 5 panoramisch dakterras
- 6 vestiaire
- 7 ateliers
- 8 opslagruimtes



- publieke zone
- betalende tentoonstelling
- logistiek
- administratie
- publieke circulatie
- verbinding tentoonstelling
- verbinding logistiek
- evacuatie

1	flexibele tentoonstellingskamer	198 m ²
2	antichambre / knooppunt	116 m ²
3	terras	40 m ²
4	logistiek / tijdelijke opslagruimte	40 m ²
5	goederen lift	17 m ²
6	tentoonstelling - hotel de conick	510 m ²
7	tentoonstelling - vleugel 1992	585 m ²
8	directeur kantoor	40 m ²
9	eetruimte	25 m ²
10	vergaderzaal	28 m ²
11	kantoor	45 m ²
12	toiletten	4 m ²
13	circulatie huis leten	32 m ²

HET PARALLELOGRAM
- de stadskamer -

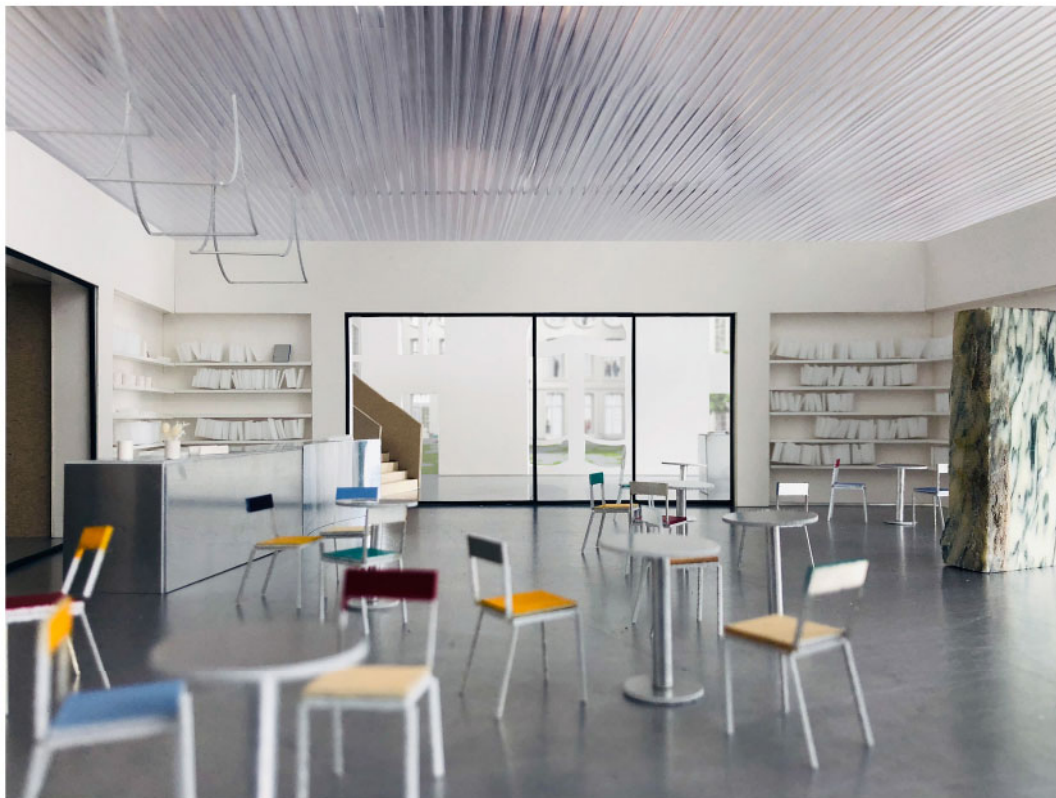


fig.9 zicht in café

Op de begane grond bevindt zich de stadskamer. In de stadskamer is het café en de bookshop ondergebracht. Grote ramen maken als vitrines relaties tussen designmuseum en stad.

Boeken en objecten bevolken de perimeter van de kamer. De kamer kan als eenvoudig café werken of als hub voor allerlei evenementen zoals lezingen en recepties. Als een heus knooppunt in het complex verweeft het de verschillende stromen van bezoekers, passanten, werknemers, logistiek en consumenten tot een bruisend geheel.

HET VIERKANT
- multifunctionele tentoonstellingsruimte met zicht op de straat -



fig.10 zicht op 1^e verdieping

Deze ruimte is de laagste ruimte van de familie. Ze haalt haar maten uit de aansluiting met de bestaande vloerhoogtes. Door ze als eenvoudig vierkant vorm te geven met een performant plafond en direct verbonden met de backstage is ze in staat vele tentoonstellingsvormen en evenementen te huisvesten.

Door de positie van het vierkant ontstaat rondom een genereuze antichambre die enerzijds extra break-out ruimte geeft aan de 'loop' op de eerste verdieping en anderzijds uitgaat op publiek terras aan de Drabstraat.

DE VIJFHOEK
- een bijzonder plek voor design -



fig.11 zicht op 2^e verdieping

Deze ruimte, die haar vorm enigszins ontleent aan kappelruimtes, probeert op een eenvoudige manier referentiepunten te geven om tentoon te stellen. Door haar vijfhoekige vorm is ze zeer centripetaal en dus ook uitstekend geschikt als evenementenruimte. Haar grote vrije hoogte onderstreept dat nog een keer, maar maakt haar tevens tot uitgelezen plek om grote complexe 'environments' tentoon te stellen.

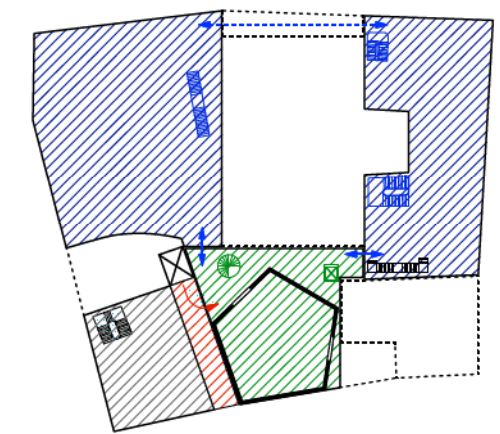
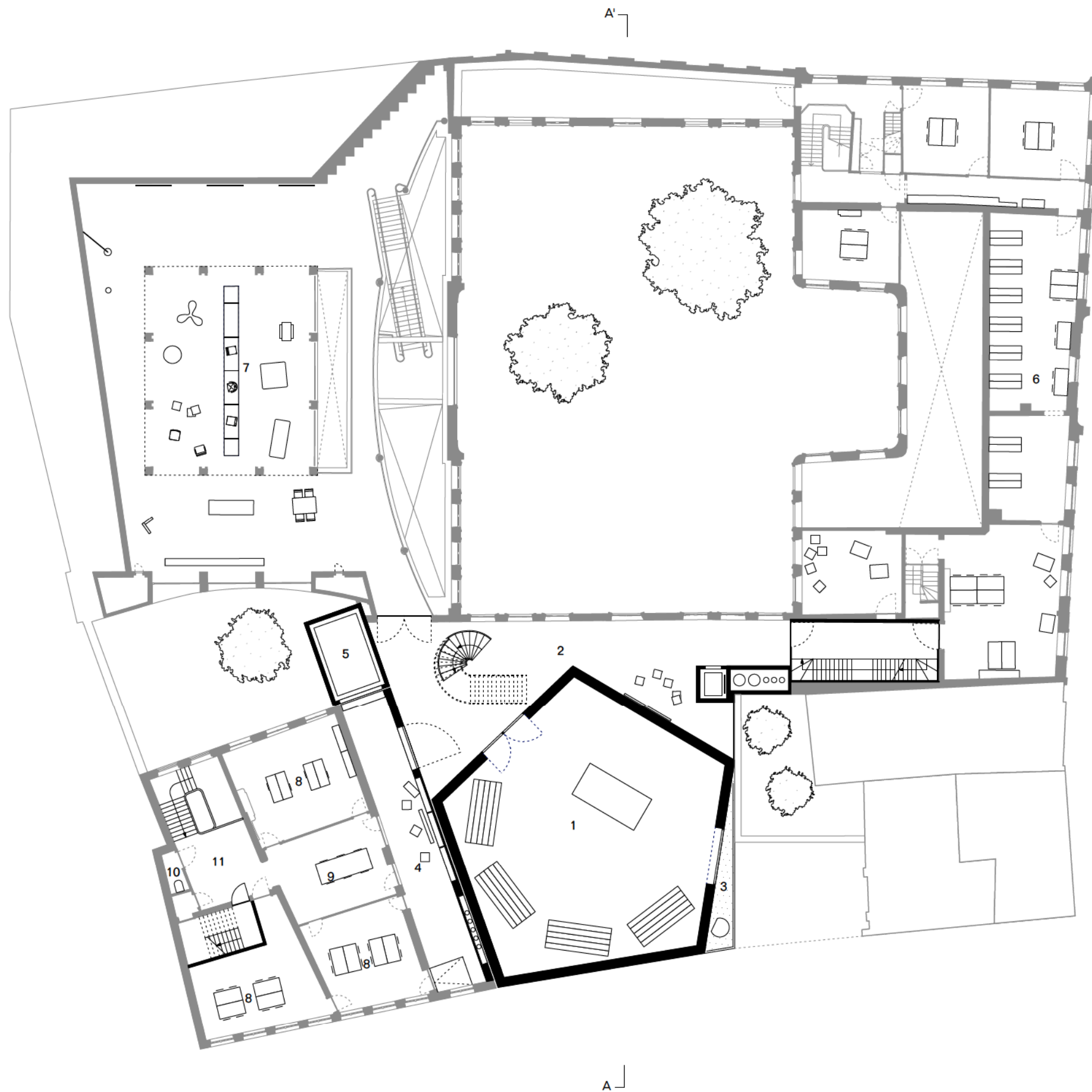
Opnieuw ontstaat rondom de vijfhoek generieuze voorruimtes die op de tweede verdieping in het nieuwe deel extra break-out ruimte geven en de ruimtelijke relatie met 'de vleugel' generieus verbindt.

DE BOX
- de hoogste ruimte van het designmuseum -



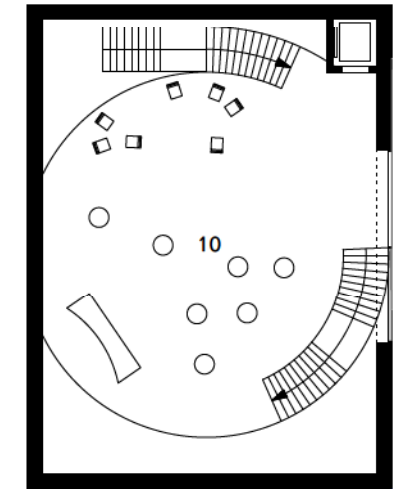
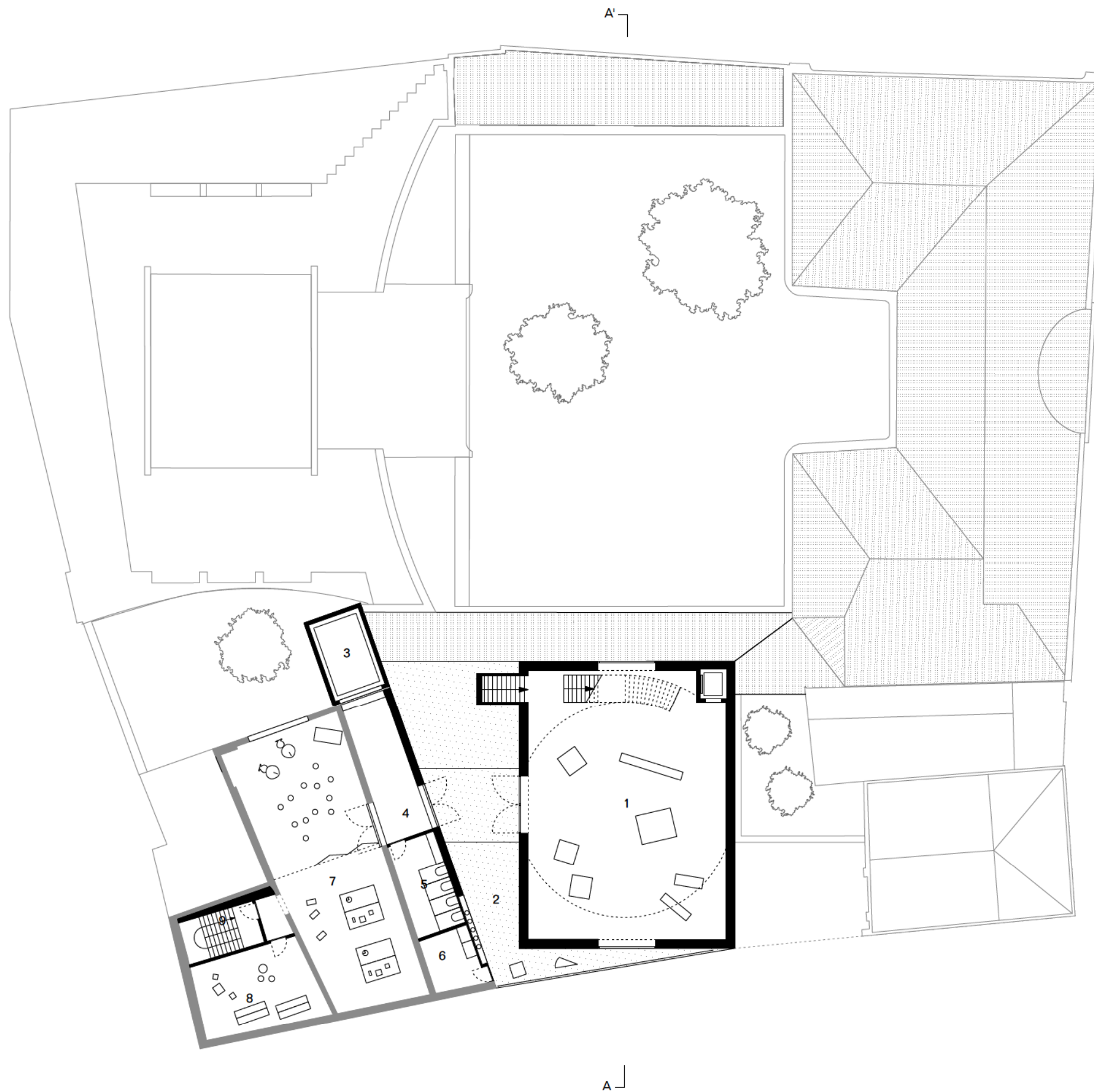
fig.12 zicht op 3^e verdieping

Deze duplex ruimte is opgezet als een doos. Met een minimum aan middelen creëert een elegant mezzanine vlak een specifieke ruimtelijke ervaring. Drie grote ramen geven spectaculaire zichten op de stad en door haar meerlaagse opbouw is het ook een uitgelezen plek voor verschillende activiteiten zoals educatieve experimenten, product lancerings, en recepties. Enigszins losgeknipt van de rest van het designmuseum kunnen deze gelijktijdig gebeuren in de intimiteit van de grote doos. De sculpturale trap en liftkoker geven rechtstreeks uit in deze doos wat het toegankelijk en flexibel karakter accentueert. Grote dakterrassen omgeven de Box en laten toe dat zijn programma naar buiten toe kan worden getrokken. Aansluitend kunnen de zolderruimtes van het Huis Leten omgevormd worden tot workshop, keuken en extra sanitaire voorzieningen.

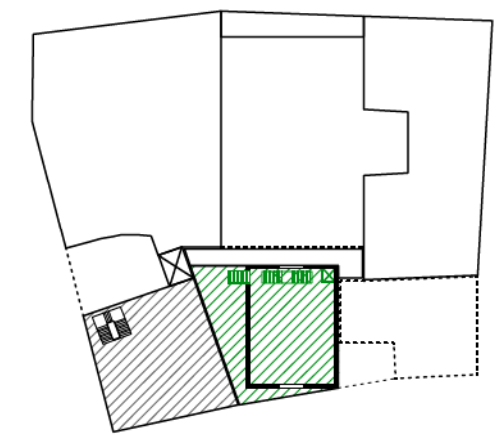


- publieke zone
- betalende tentoonstelling
- logistiek
- administratie
- publieke circulatie
- verbinding tentoonstelling
- verbinding logistiek
- evacuatie

1	flexibele tentoonstellingskamer	208 m ²
2	antichambre / knooppunt	125 m ²
3	terras	9 m ²
4	logistiek / tijdelijke opslagruimte	45 m ²
5	goederen lift	17 m ²
6	archiefruimte - hotel de conick	415 m ²
7	tentoonstelling - vleugel 1992	478 m ²
8	kantoor	100 m ²
9	vergaderzaal	28 m ²
10	toiletten	4 m ²
11	circulatie - huis van leten	45 m ²



plan +04



- publieke zone
- betalende tentoonstelling
- logistiek
- administratie
- publieke circulatie
- verbinding tentoonstelling
- verbinding logistiek
- evacuatie

plan +03

1	flexibele tentoonstellingskamer	195 m ²
2	panoramaterras	92 m ²
3	goederen lift	17 m ²
4	verbindingsgang	26 m ²
5	toiletten	15 m ²
6	event keuken	10 m ²
7	educatieve workshop	100 m ²
8	workshop opslag	30 m ²
9	circulatie - huis leten	14 m ²

plan +04

10	event ruimte	130 m ²
-	panoramisch dakterras	180 m ²

BOVENIN DE BOX
- mezzanine met stadszicht -

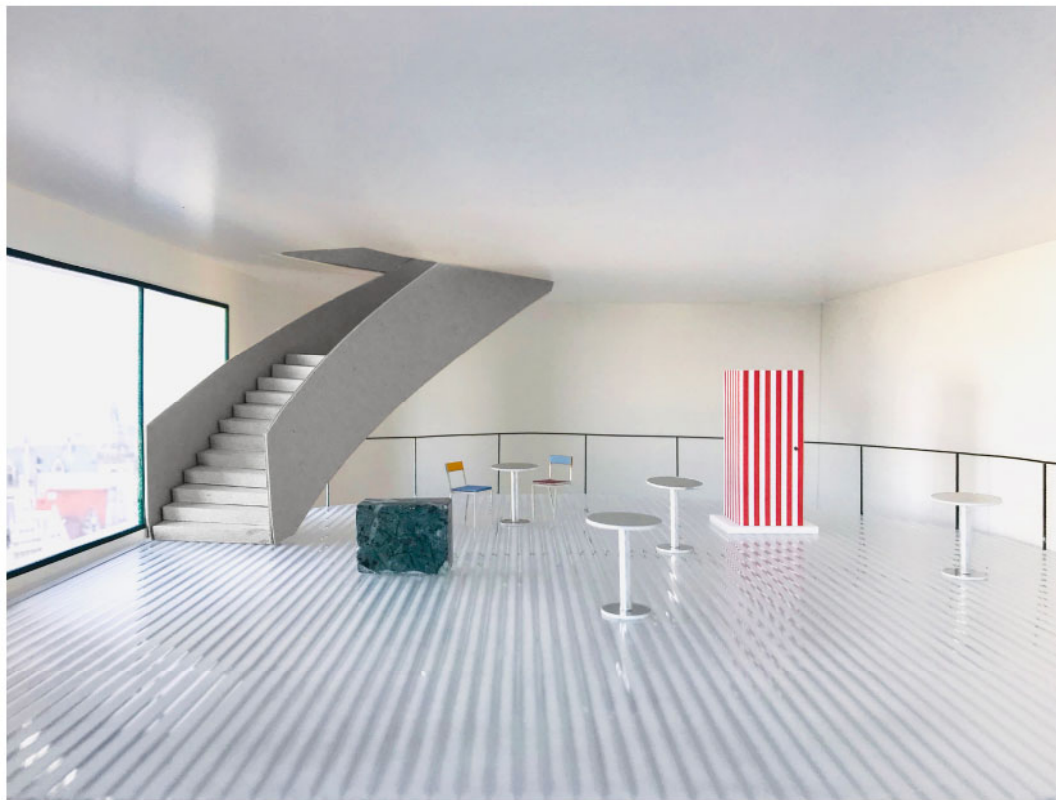


fig.13 zicht mezzanine

De mezzanine, de tweede verdieping in de box levert een grandioos zicht op de Gentse binnenstad. Haar relatie met het bovengelegen stadsterras en de benedenverdieping van dezelfde Box maken het tot een interessante educatieve hub en een uitgelezen evenementenruimte. Zicht, overzicht en centraliteit nodigen uit tot een intens gebruik van deze bijzondere bovenkamer. Zowel mezzanine als stadsterras zijn toegankelijk met de publieke trap en lift.

HET PLATFORM
- een stadsterras -



fig.14 stadszicht

Het publieke stadsterras is al van ver zichtbaar in de skyline van Gent. Om met het nieuwe Designmuseum zo veel mogelijk het brede publiek aan te spreken wordt het kijken naar de stad Gent zo toegankelijk mogelijk gemaakt. De bovenkant van de Box is de uitgelezen plek om een blik te werpen over de historische binnenstad. Ondertussen kan design 'en cours de route' ontdekt worden, en beleeft de bezoeker de fascinerende relatie tussen de stad Gent en het programma van het Designmuseum.

VLOER

Een publiek gebouw moet leesbaar en toegankelijk zijn. Om die leesbaarheid te maximaliseren, zonder evenwel in gemeenplaatsen te vervallen over 'het publieke gebouw', hebben we gekozen een samenwerking aan te gaan met een beeldende kunstenaar met een grote affiniteit voor (design)objecten en de scenografie hiervan. Het voorstel dat hier wat buiten de lijntjes kleurt is om op de begane grond de vloer van 'betonnen confetti' te voorzien. Deze uitvergroete stoeptegels vormen een toegangstapijt tot de nieuwe vleugel.

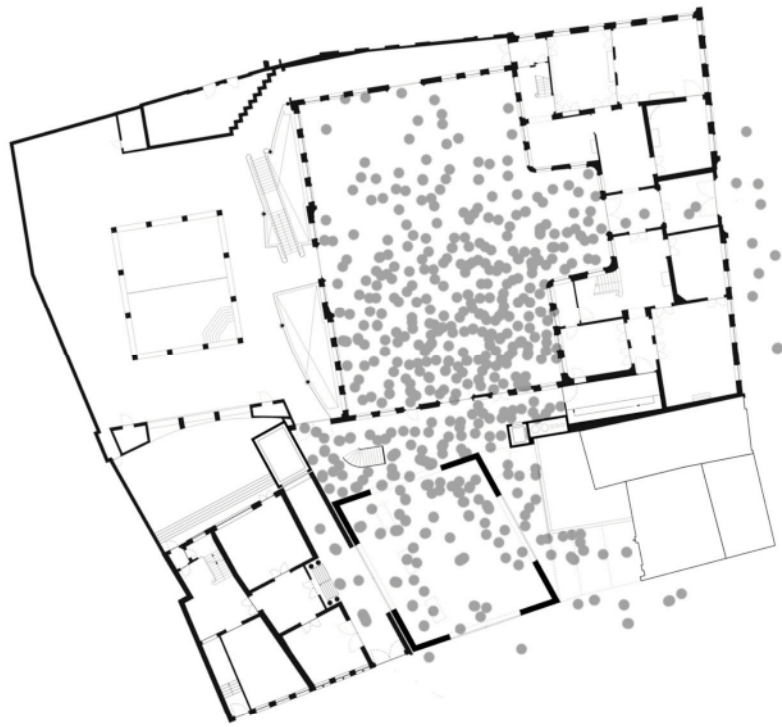


fig.15 confetti ontwerp

Bezoekers die via de Jan Breydelstraat in de binnentuin aankomen worden zo duidelijk gemaakt hoe het zwaartepunt is verschoven. Binnen en buiten worden op die manier naadloos met elkaar verwoven, en de twee entrees worden subtiel met elkaar verbonden. Dit evenwel met de nodige voorzichtigheid en aandacht; een confettitapijt voor het Designmuseum.

DESIGN

Geen designmuseum zonder design! Omdat we van oordeel zijn dat zelfs in de meest eenvoudige elementen een designmuseum zichzelf moet representeren, hebben we voor deze wedstrijd een samenwerking aangegaan met Gentse meubelontwerpers. Door samen een set meubelementen te ontwikkelen kunnen we de toon zetten voor een 21ste eeuwse opzet van 'frame en content'. Zo worden café/bookshop en entree-balies precies ontworpen en zetten deze objecten direct de toon voor het hele Designmuseum. Ook tribunes voor lezingen etc. worden ontworpen en bevolken iedere gewenste verdieping via de goederenlift.

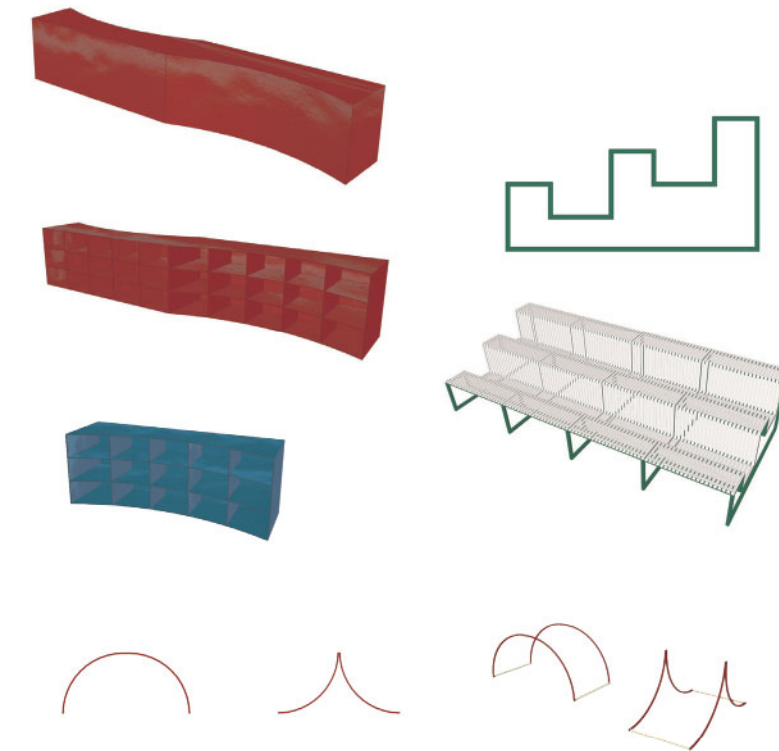


fig.16 meubel ontwerp

Als een fundamenteel en ontbrekende onderdeel van het geheel zullen toiletten en vestiaires in de kelder van de uitbreiding ondergebracht worden en krijgen ze een verfijnde designaanpak. Er wordt ook grote aandacht besteedt aan de algemene en specifieke verlichting in de nieuwe vleugel, en het verder cureren van design en signalisatie in het volledige Designmuseum.

'We willen het idee volgen om tegelijkertijd transparant als aanwezig te zijn. De objecten verschijnen zoals ze altijd in de omgeving zijn geweest. Ze zijn niet bedoeld om te schreeuwen om aandacht, maar juist om uniform te zijn in het gebouw zonder natuurlijk volledig te verdwijnen. We willen graag zo dicht mogelijk bij de architectuur aanleunen, zonder de identiteit of aanwezigheid te verliezen. We willen onze objecten laten zien in harmonie met de ruimte, en niet als een vreemde.'

OUD

Het stadspaleis Hotel de Coninck werd vanaf 1754 in een periode van 25 jaar gerealiseerd in een eenvormige Rococostijl. We schuiven deze meest waardevolle periode naar voor als referentieperiode. Veel aandacht ging naar de architecturale wandeling voor de bezoeker waarbij je toekwam in de vestibule met zicht op de monumentale binnenkoer om vervolgens ontvangen te worden in de salons of eetkamer met opnieuw een zicht op deze binnenkoer. De typologie van het stadspaleis met zijn monumentale decors en routing enerzijds, en de logistieke circuits anderzijds zijn allemaal nog aanwezig en inzetbaar in de authentieke beleving van het museum. De binnenkoer is een cruciale ruimte in het museumcomplex. Van oudsher worden hier de verschillende programma-



fig.17 maquette 1/50

onderdelen verbonden achter de uniforme architectuur van de gevels tot één harmonieus geheel. Deze ruimte verdient activatie en heeft een groot potentieel in de identiteit en de organisatie van het museum. In het rococo stadspaleis was de koer vermoedelijk verhard met ruimte voor de paarden om te circuleren. De huidige tuinindeling met strenge en statische kruisindeling is vermoedelijk redelijk recent. Door een grondige analyse en kennisname van de historie van het gebouw ontstaat er een continu verhaal tussen het verleden en toekomst. Het ontwerp werkt verder op de meest waardevolle thema's en structuren. Al doende wordt het potentieel geactiveerd en wordt de constellatie van ruimtes en gebouwen opnieuw een continu geheel. Het ontwerp en de restauratie-interventies grijpen hierbij telkens minutieus in op strategische scharnier-plekken.

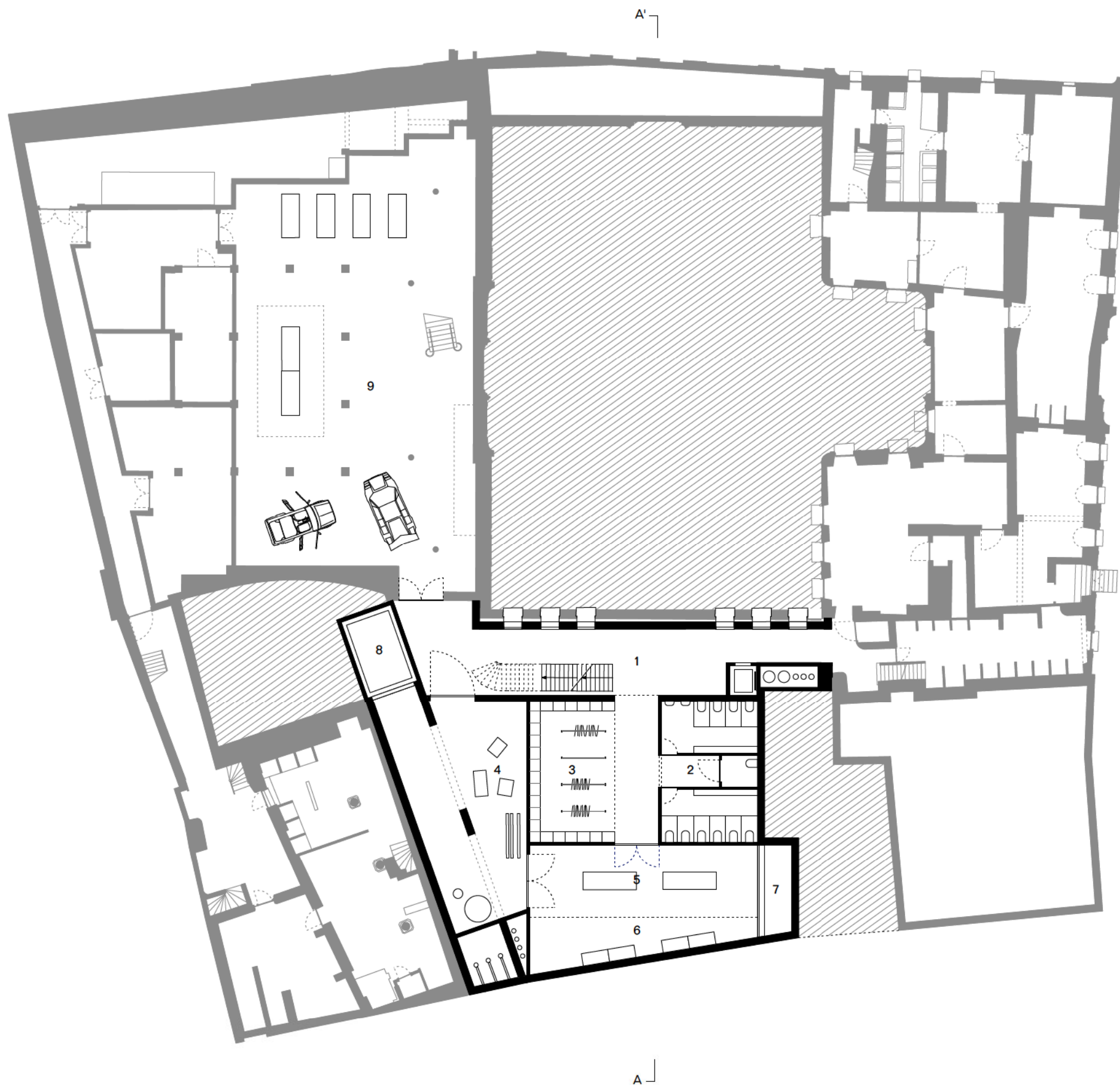
NIEUW

De verbinding tussen het Hotel de Coninck en het nieuwe gebouw bestond van oudsher als logistieke verbinding tussen de zij-ingang in de Drabstraat en het Hotel de Coninck. Op deze plek worden nieuwe ingrepen voor evacuatie, circulatie en brandveiligheid geïntegreerd zodat de achterliggende historische interieurs kunnen onaangeroerd blijven. De niveaus van het nieuwe gebouw sluiten steeds aan op de niveaus van Hotel de Coninck en Huis Leten. In het Huis Leten worden de achtergevel, zijgevel en koetspoort volledig gerestaureerd, de ramen van het gelijkvloers gereconstrueerd. De koetspoort wordt in lijn met de historische functie aangewend als nieuwe logistieke as voor het gebouw en bij uitbreiding het gehele museum.

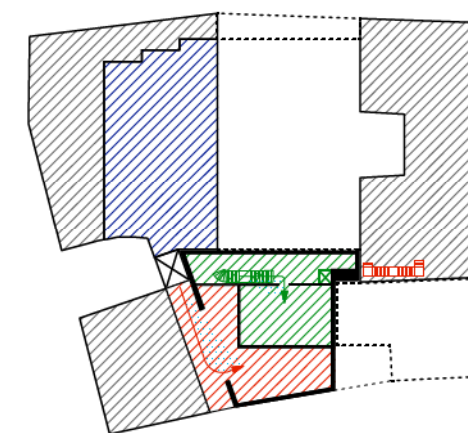


fig.18 maquette 1/50

Om de Rococo-scène van het Hotel de Coninck in ere te herstellen, wordt de zuidgevel inclusief historisch schrijnwerk volledig gerestaureerd. Met de heraanleg willen we terug aanknopen bij de organisatie en sfeer van de originele binnenplaats. De restauratie, herwaardering en de nieuwe interventies zijn een verrijkend evenwicht tussen het historisch waardevolle en het verhaal voor de toekomst; zowel op vlak van architectuur als beleving. De referentieperiode voor beide monumenten dateert nog uit de periode dat dit voornamelijk woningen waren, maar intussen is het gebouw al bijna 100 jaar een museum voor design & sierkunsten. Door deze functie te vrijwaren, geven we dit 'levend monument' alle kansen voor een bloeiende toekomst.



plan -02



- publieke zone
- betalende tentoonstelling
- logistiek
- administratie
- publieke circulatie
- verbinding tentoonstelling
- verbinding logistiek
- evacuatie

plan -01

1	knooppunt	103 m ²
2	publieke toiletten	45 m ²
3	vestiaire	40 m ²
4	art-handling zone	80 m ²
5	grof atelier	52 m ²
6	fijn atelier	42 m ²
7	engelse koer voor ateliers	10 m ²
8	goederen lift	17 m ²
9	tentoonstelling - vleugel 1992	315 m ²

plan -02

10	gedeelde vuilnisruimte	15 m ²
11	opslagruimte schoonmaak	14 m ²
12	tuinberging	14 m ²
13	stockageruimte horeca	28 m ²
14	stockageruimte voor shop	42 m ²
15	technieken	138 m ²

plan -01
schaal 1:250

DE KAST: EEN CONTINUE BACKSTAGE.

De opzet van het nieuwe gebouw in de Drabstraat is dat naast het publieke deel een grote logistieke 'stellingkast' alle ruimtes van de uitbreiding bedient. Een grote goederenlift op het einde van de Kast distribueert alle mogelijke objecten en dozen over de verdiepingen van het volledige Designmuseum. De leveringen gebeuren via de bestaande koetspoort van het Huis Leten vanwaar ze direct toegankelijk zijn voor de medewerker van het museum. Een belangrijk onderdeel in de werking van het logistieke deel is de kelder. De Kast steekt door tot in de kelderverdiepingen en maakt daar ruimte voor de art-handling, een grof en een fijn atelier.



fig.19 maquette 1/50

Deze verdieping bevindt zich dicht bij de levering, en leent zich perfect tot snelle wissels en grote debieten van boxen, materialen en objecten. Ook het cafe en de bookshop hebben direct toegang tot de backstage en de kelder voor stockage van goederen. De Kast staat letterlijk tussen Huis Leten en de nieuwe vleugel, en negotieert de interne werking met de publieke stapeling van de stadskamers. Zo wordt Huis Leten ook intern geoptimaliseerd, de kleine koer krijgt een boom, en de circulatie vanuit het huis sluit direct aan, verdieping per verdieping, op de nieuwe vleugel.

TWEELEDIGE ENTREE

De centrale 18e eeuwse binnentuin heeft altijd een cruciale rol gespeeld in het designmuseum, zowel in haar beleving als in haar gebruik. De ingang via Hotel de Coninck zal ook in de toekomst een belangrijke ingang blijven. Bij de opzet van het nieuwe gebouw in de Drabstraat is het de bedoeling dat naast de originele entree in de Jan Breydelstraat een tweede entree wordt gecreëerd via de Drabstraat. Ons inziens lijkt dit de ideale kans om de ticketing grondig te herzien. Door de vrije toegang tot de binnentuin is het mogelijk om de echte en enige toegang en de ticketbalie naar het museum via de gerenoveerde gevel grenzend aan het nieuwe gebouw onder te brengen.

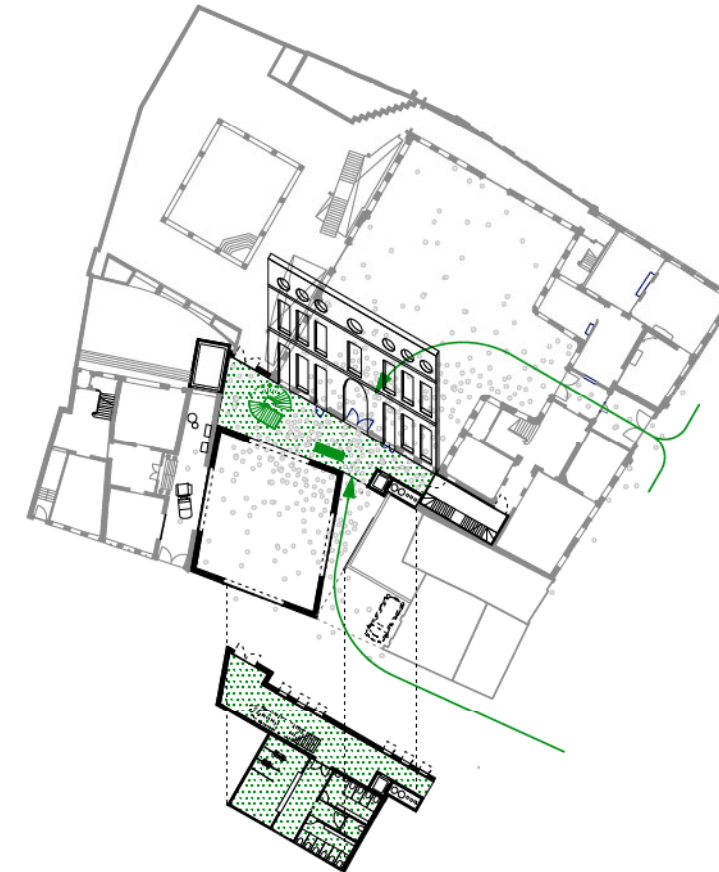


fig.20 alternatief schema

Door die centrale plek wordt de relatie met de verschillende vleugels en verdiepingen evident. Alsook de toegang tot de toiletten, vestiaires en de open toegankelijke ruimtes van het nieuwe gebouw. Het nieuwe gebouw wordt de knoop van de museumsite. Shop, cafetaria en evenementen-ruimtes mixen vanaf hier op een natuurlijke manier met de reeds bestaande gebouwen. Via kleine digitale controlepunten is de toegang tot de betalende delen gemakkelijk te controleren, en het hotel kan weer hotel zijn. De leesbaarheid van de site gaat er op vooruit en door dit ontwerp dat de toegang naar de binnentuin via de Drapstraat direct garandeert is de cirkel rond. Een buitenparcours en een binnenparcours zijn helder en werken perfect samen. Een nieuw gebouw betekent een lichte verschuiving van het zwaartepunt en een nieuw begin voor de volledige site.

STABILITEIT

Stabiliteit

De nieuwbouw voor het designmuseum bestaat structureel uit een onregelmatige stapeling van volumes. De volumes worden gescheiden door een continue vloerplaat in nagespannen beton. Naast de thermische en akoestische voordelen zorgt deze keuze er ook voor dat neerhangende of opstaande balken vermeden worden, zo loopt de plaat ook visueel door binnen en buiten de betonnen volumes. De volumes hebben geen andere verticale dragende elementen dan een perifere ter plaatse gestorte betonnen wand en de liftkern. Langs de bestaande woning wordt de wand uitgevoerd in geprefabriceerde holle wanden zodat laterale betondruk tijdens uitvoering op het bestaande vermeden wordt. Op de gelijkvloers verdieping krijgt het volume een holle wand waarvan de binnenschil op meerdere plaatsen wordt onderbroken om extra ruimte te creëren langs de binnen. De nieuwbouw wordt achteraf verbonden met de bestaande wand rond de patio, zonder er bijkomende krachten op uit te oefenen. Voor de ondergrondse verdiepingen wordt langs de volledige omtrek van de bebouwing een wand in secanspalen geplaatst. Deze techniek garandeert de nodige veiligheid langs de bestaande constructies en creëert tegelijkertijd een waterdichte schil zowel tijdens werffase als in definitieve toestand.

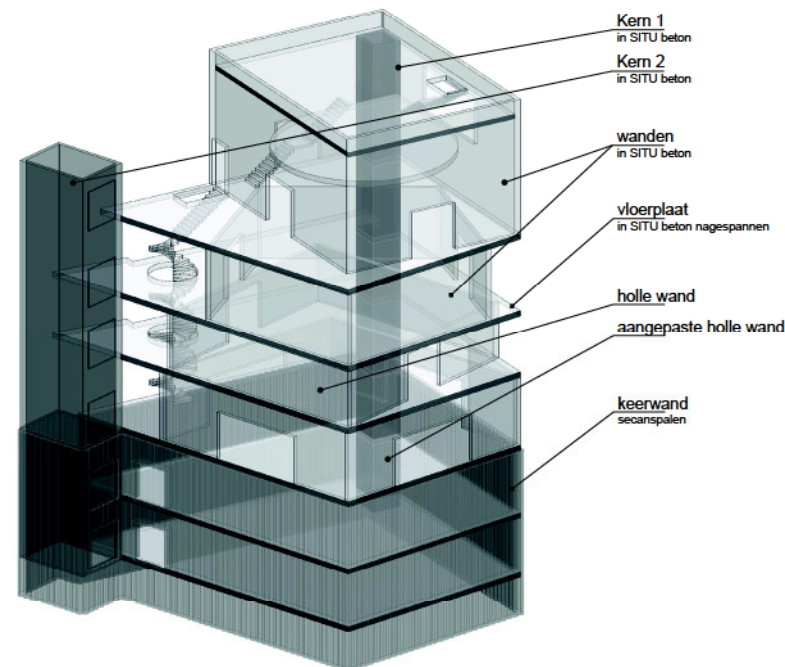


fig.21 structureel ontwerp

Techniek

Met een low-tech attitude wensen we het project te verenigen met synergiën tussen architectuur, het gebruik van het project en natuurlijke energiebronnen. Op éénduidige manier wordt een duurzaam en flexibel project gebouwd met inherente kwaliteiten. Zowel het gebouw als de installaties zullen de ambities "driver for change & smart museum" in zijn kern ondersteunen.

Daarom is het zeer belangrijk dat de technische uitrustingen op een zeer strategische plaats worden vastgelegd. Vanuit logische en efficiënte posities kan techniek optimaal functioneren zonder impact op het gebouw, zonder impact op het programma en zonder hinder op het functioneren van interne routings.

Ons voorstel bestaat uit één grote centrale technische ruimte met alle luchtgroepen onderaan het gebouw. Zowel de luchtnamen als de afblaas organiseren doorheen de andere verdiepingen op een haast onzichtbare manier. We willen onderzoeken om de luchtnamen te nemen in de tuin - court yard - van het Huis Leten, een positie die kan aansluiten met groen eventueel een kleine waterpartij die adiabatische koeling bevordert in zomerperiode. De afblaas zal bovenaan gebeuren via de schacht rechts van het project. Bovenop deze technische doos niveau-2 bevindt zich een schijf die alle luchtkanalen omvatten naar de verschillende zalen en zones. Vanuit de

TECHNIEK

kern van het project kunnen we op een heel compacte manier maar zeer flexibel de klimatisatie aansturen naar waar de activiteiten zich bevinden in ruimte en tijd.

Een optimalisatie van de schil is essentieel voor het project en voor het comfort van de verschillende zalen en hun gebruik. De thermische omwikkeling van het project zal zeer nauwgezet ontworpen worden in functie van de betreffende zone, de oriëntatie, de passieve zonnearmte en de verschillende ventilatieprincipes. De "court yard" van het Huis Leten speelt een belangrijk rol om de luchtnamen van de mechanische ventilatie te organiseren. De daglichttoetreding zal nauwgezet onderzocht worden als visueel comfort en als energiebesparend op kunstlicht.

De architectuur vertrekt vanuit een stapeling van invulling en uitwisselbaarheid, een eigenschap essentieel aan duurzame ontwikkeling. Zeer gelijklopend zullen we de technisch ondersteunende installaties ontwerpen: flexibel, slank en aanpasbaar, het Engelse "Agile & Slim". Door deze verschillende ingrepen en ontwerpbeslissingen kan en zal ons project zich maximaal ontwikkelen tot Smart and adaptive. Slimme duurzame architectuur die intelligent omgaat met zonlicht, zonnearmte, ventilatie en ecologisch watergebruik.

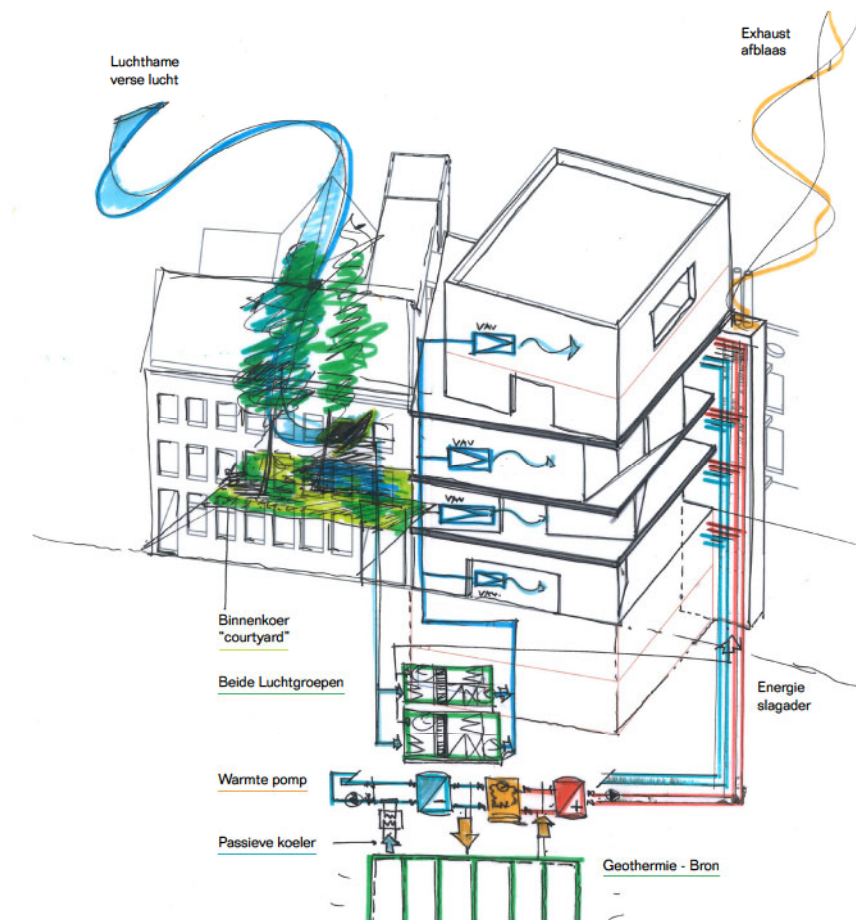


fig.22 technisch ontwerp

We onderstrepen een aantal essentiële technische concepten waarin ons project kiest voor integrale duurzaamheid. We benadrukken dat we de natuurelementen als eerste energiebron wensen in te zetten: het gebruik van daglicht, natuurlijke ventilatieprincipes van het gelijkvloers en circulaties en het gebruik van geothermische aardwarmte en -koude.

We vertrekken vanuit een centrale opwekking voor het volledige complex gekoppeld op het geothermische grid van de site. De opwekking van warmte, van koude en van elektriciteit gebeurt in de kelderverdieping. Deze centrale installaties worden modulair vergroot naargelang wijzigingen in de primaire warmte- en koudebehoefes gedurende de volledige levensduur van het project en/of de site. Dit concept kan flexibel en creatief omgaan met fasering, nieuwe technologieën en duurzame oplossingen. Met andere woorden "flexibel en inwisselbaar" zijn van technologieën zonder invloed op het gebouw. De warmte- en koudeproductie zal gebeuren met warmtepompen grond/water. De geothermische warmtepompen worden aangesloten op een verticale geothermische aardwarmtecollector van onze eigen site. Technisch is er een hoog temperatuur koelregime en een laag temperatuur verwarmingsregime. De systeemtemperaturen in het project liggen zo dicht mogelijk bij lichaamstemperatuur waardoor een zeer aangenaam comfort wordt bekomen.