

## Universiteit Hasselt

Bouw van een nieuw rectoraat Humane Wetenschappen & Faculteit Rechten

Open oproep 15.21 - 16 oktober 2008





# Inhoud

Ambitie

Organisatie van de Universiteitscampus

Gevangenis

Lesgebouw

Hoekgebouw

Organisatie van de scholencampus

Duurzaamheid & technische installaties

Akoestiek

Kunstintegratie

Raming

Voorstel werkproces, timing, ereloon



## Ambitie

De Universiteit Hasselt heeft gekozen voor de oprichting van een Stadscampus, meer bepaald voor de nieuwe faculteit Rechten, het Rectoraat en een aantal belangrijke administratieve diensten en onderzoeksinstituten.

De Universiteit krijgt hierdoor de mogelijkheid haar aanwezigheid in het stadsbeeld, en daarmee haar imago en uitstraling, nieuw vorm te geven.

Helemaal vrij kan dit echter niet gebeuren. De keuze van de locatie vereist dat naast de oprichting van twee nieuwe gebouwen, de oude Gevangenis wordt ingezet voor hergebruik. Als statement voor een Rechtsfaculteit kan dit tellen. Als opgave binnen het imago van een open en toegankelijke Universiteit ook.

In het voorliggend ontwerp wordt gekozen om van de gevangenis het hart van de campus te maken.

De gevangenis beschikt over een aantal unieke kwaliteiten:

- het betreft een historisch waardevol pand;
- het gebouw heeft een ongewone uitstraling en bezit een sterke stedenbouwkundige grondvorm;
- het gebouw heeft door zijn geschiedenis een intrigerende werking als toegankelijk en publiek gebouw;
- het volume laat toe grootschalige activiteiten te organiseren voor een divers publiek.

Het onderbrengen van de publieke functies in dit gebouw - auditoria, cafetaria, bibliotheek, vergaderaccomodatie - resulteert in een open en toegankelijk geheel. Onafhankelijk van beide nieuwe universiteitsgebouwen, kan de oude gevangenis een 'Open Huis' worden in de stad, dat zich uitermate leent voor de organisatie van symposia, congressen, exposities, manifestaties. Daarnaast biedt de ruimtelijkheid een bijzonder forum voor de studenten, zowel voor ontmoeting, ontspanning als geconcentreerde studie.

De keuze van de gevangenis als inhoudelijk en ruimtelijk zwaartepunt, biedt de mogelijkheid om het lesgebouw op de achterliggende site een eigen schaal en karakter te geven. Dit sluit enerzijds beter aan bij de stedenbouwkundige context van het Koekerellenpad, anderzijds biedt dit een gepaste ruimtelijke vertaling van het kleinschalig onderwijs aan de Universiteit Hasselt.

Het administratief hoekgebouw voor het rectoraat wordt opgevat als nieuwe landmark binnen de stad, een baken voor de dynamiek van de Universiteit. Het transparant kantoorgebouw met een open en verwelkomend gelijkvloers, vindt een evenwicht tussen zachtheid en zakelijkheid, tussen efficiëntie en poëzie.

Alle gebouwen gaan op een specifieke manier in op de wensen van de Universiteit om voor personeel en studenten, voor genodigden en passanten een boeiende plek te maken, die bijzonder stimulerend is om te werken, te studeren en te verblijven.



De nieuwe campussite voor de Universiteit Hasselt bestaat uit drie aangrenzende percelen: de zeer uitgesproken en duidelijk afgelijnde oude gevangenis; een nieuw gedefinieerde site op de terreinen van het GO; een verworven hoekperceel langs de Groene Boulevard, dat uitkijkt over beide eerder genoemde terreinen.

De manier waarop de drie plaatsen worden geassocieerd met de Universiteit is vrij divers: de oude gevangenis als Open Huis, open voor de gemeenschap, breed en divers in gebruik en publiek; het hoekgebouw als baken in de stad, vaandeldrager voor de waarden van de Universiteit als onderwijsinstelling; het lesgebouw in de groene rust op de achtergrond, op schaal van studenten en docenten binnen het idee van kleinschalig en laagdrempelig onderwijs.

De eigenheid van de drie sites sluit wonderbaarlijk goed aan bij de ruimtelijke wensen van de gebruikers.

#### Algemene toegang tot de onderwijssite

De gevangenis wordt het belangrijkste toegangsgebouw tot de site voor alle studenten, docenten en betrokkenen bij het onderwijsgebeuren.

Langs de centrale deur in het poortgebouw betreedt men de gevangenis op de traditionele wijze. Men bereikt snel een centrale hal van waaruit de diverse functies bereikbaar zijn.

De grote poort links van het poortgebouw geeft toegang tot een binnenkoer waar een gedeelte van de fietsenstallingen is voorzien. Hier is tevens een tweede toegang tot het gebouw gelegen, die aansluit op de belangrijkste circulatieruimte en de verbinding met het lesgebouw.

De rechterpoort is een functionele toegang voor leveringen, oa voor de keuken.

#### Toegang via het lesgebouw

Het lesgebouw heeft een eigen directe toegang, bereikbaar voor voetgangers en fietsers. Deze toegang vormt tevens een belangrijke ontmoetingsruimte in het geheel. Van hieruit heeft men enerzijds een directe relatie met alle leslokalen, anderzijds is er een rechtstreekse link met de belangrijkste ontmoetingsplaats in de oude gevangenis.

## Organisatie van de Stadscampus

#### Toegang voor auto's

Auto's rijden de parking binnen onder het hoekgebouw van het nieuwe rectoraat. Een 4-tal auto's kunnen onder het hoekgebouw worden geparkeerd, de overige auto's parkeren onder de gevangenis, ter hoogte van de huidige open ruimte in de Noordelijke hoek.

Om deze inrit te realiseren, dient het hoogteverschil tussen het Koekerellenpad en de Martelarenlaan te worden verlegd. Hier kan tevens een helling worden voorzien voor fietsers van en naar het Koekerellenpad.

Bij de parkeerruimte is tevens een fietsenstalling voorzien voor de docenten en het personeel, in combinatie met douches en lockers.

Vanuit de parkeergarage bereikt men rechtstreeks de trap en lift van het hoekgebouw, de centrale hal in de gevangenis en de verbinding tussen de gevangenis en het lesgebouw.

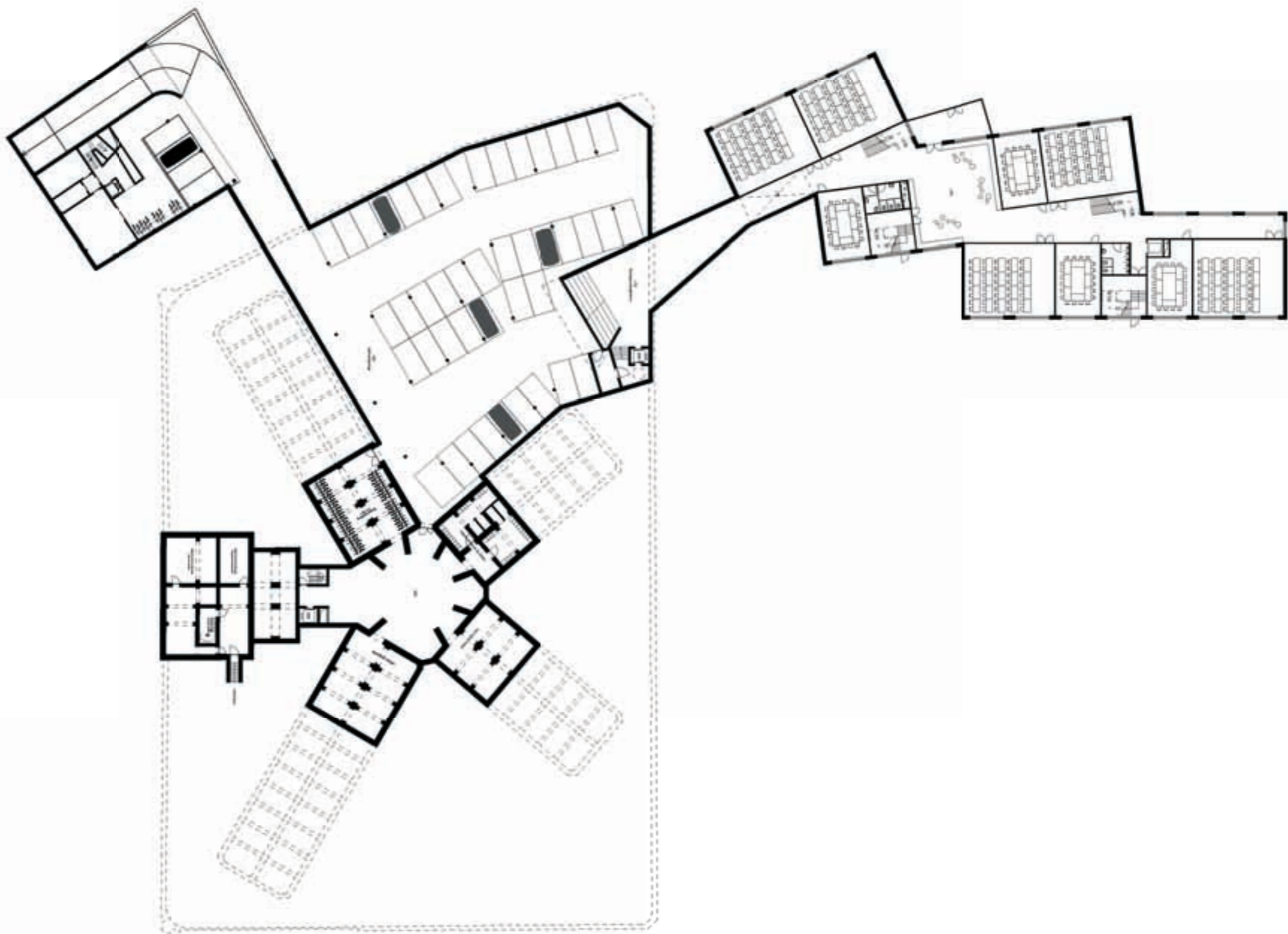
#### Verbinding tussen gevangenis en lesgebouw

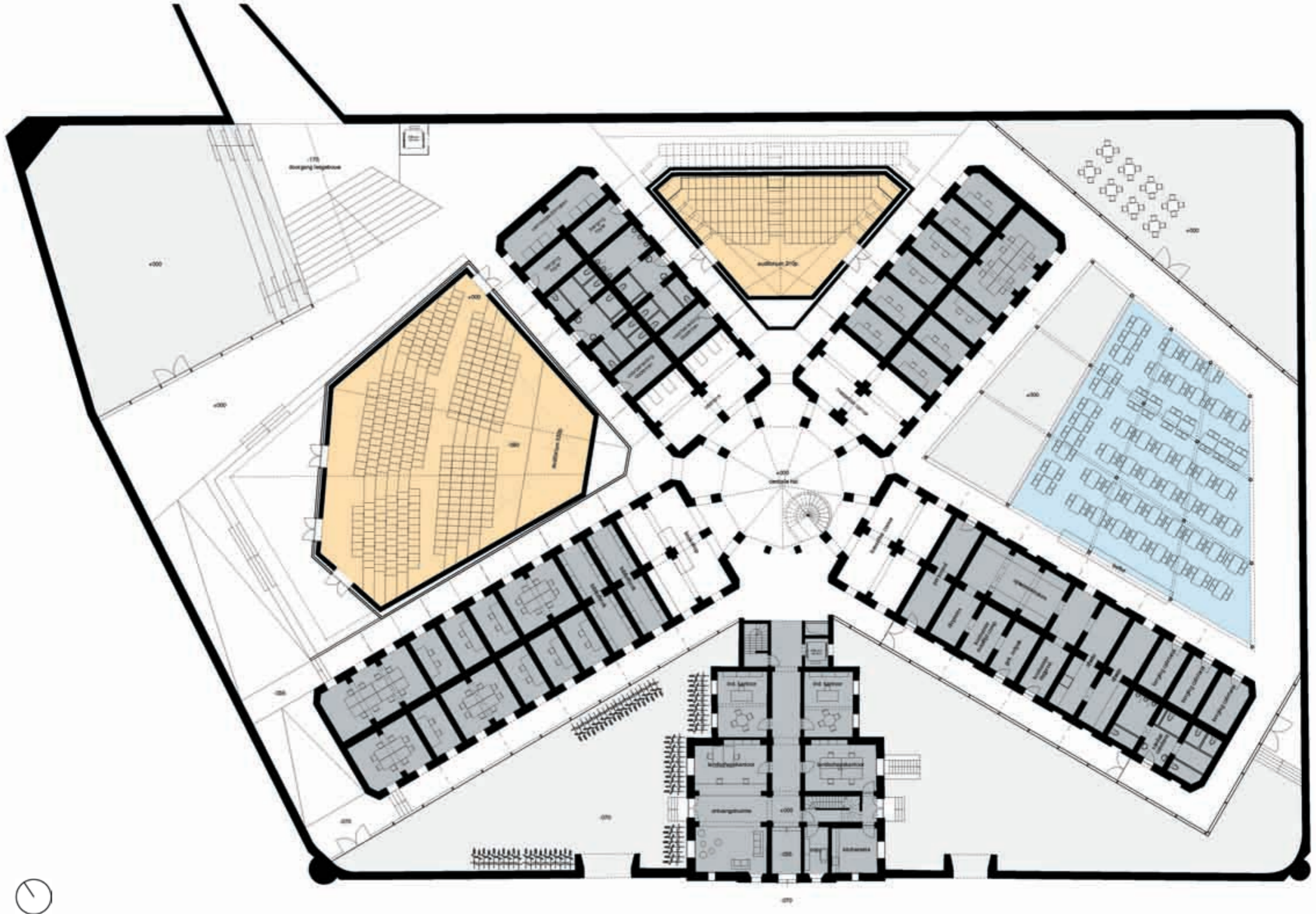
De gevangenis en het lesgebouw zijn twee onafhankelijke gebouwen, die van buitenaf niet zichtbaar worden gekoppeld. Er wordt wel een interne verbinding voorzien, doorheen de gevangensmuur. Hierbij moet men lichtjes dalen, aangezien het gelijkvloers niveau in de gevangenis iets hoger ligt dan de inkom van het lesgebouw.

Deze ruimte maakt deel uit van de belangrijke ontmoetingsplaatsen in beide gebouwen en kan worden ingezet als belangrijke plaats voor interne communicatie (ad valvas).









## Gevangenis

### Binnen vs. buiten

Een eigenschap van de gevangenis die sterk speelt is het beperkte contact tussen binnen en buiten, tussen gebouw en context. Hierdoor ontstaat een expliciete binnenruimte, waar de gemeenschap op zichzelf lijkt aangewezen. Dit leidt tot een uitgesproken wij-gevoel, een zekere sociale coherentie en een ruimtelijke geborgenheid, kenmerken die niet slecht samengaan met een studentengemeenschap, voor wie de identiteit van de student binnen de maatschappij een belangrijk gegeven is. Het Open Huis wordt op een evidente wijze ook een makkelijke 'thuis'.

Het beeld van de gevangenis in de stad zal drastisch wijzigen. Aan de buitenzijde zal dit weinig directe sporen hebben. Het poortgebouw en de karakteristieke gevangenismuur worden behouden. Het beeld van een Open Huis, een huis met open deuren, wordt gerealiseerd door het nieuwe gebruik: mensen lopen in en uit, doorheen de open poorten ziet men licht branden achter de nieuwe transparante wanden, er heerst een dynamische en jonge drukte in en rond het gebouw. Het fascinerend gegeven van de verborgen wereld van een gevangenis wordt gekoppeld aan een geactualiseerde, warme en toegankelijke binnenruimte. De leesbaarheid van het historisch gegeven wordt gehandhaafd, zonder het gebruik voor de toekomst te beperken.

### Poortgebouw

Het poortgebouw huisvest de studentenadministratie met een ruim onthaal en enkele spreekkamers op het gelijkvloers en de overige kantoren en vergader ruimtes op de verdieping.

### Centrale hal

De centrale hal van de voormalige gevangenis wordt een ontmoetingsplaats, waar tevens de bookshop en de Hasseltse corners zijn gelegen, in de opengewerkte kopse zijden van de cellenvleugels. De bestaande monumentale trappen worden vervangen door een nieuwe open trap in deze ruimte, die toegang geeft tot de bovenliggende rondgang. Deze momenteel onderbroken rondgang wordt vervolledigd en biedt toegang tot de ruimtes op de verdiepingen van de gevangenisvleugels, die kunnen worden gebruikt als vergader ruimte, werkruimte voor groepswork, leslokaal. De ruimtes kunnen op termijn worden ingedeeld als

kantoorruimte. De achterliggende lagere zones kunnen worden ingezet als technische ruimte.

### Cellenvleugels

De gesloten cellenvleugels behouden hun contour, maar worden intern open gemaakt. Er ontstaat een veelheid aan mogelijkheden: individuele studeercellen, cellen voor studie-werk in kleine groepen, leesruimtes met ontspannend zitmeubilair, doorlopende zones met bibliotheekkasten, vestiaires of lockers, sanitaire ruimtes, keuken, berging, etc. De kopse zijden worden publiek gemaakt: aan de zijde van de centrale hal komen hier de bookshop en de Hasseltse corners. Aan de uiterste zijden van de vleugels kunnen hier ruimtes met drankautomaten e.d. worden voorzien. De nauwe gangen rond de cellen worden afgebroken.

### Grootschalige functies

De drie grote open (buiten)ruimtes tussen de resp. cellenvleugels worden ingevuld met grootschalige ruimtes en functies: de 2 auditoria en de cafetaria. De circulatieruimte die ontstaat tussen de auditoriumvolumes en de cellen worden uitgewerkt als brede, lichte gangen met glazen daken. De auditoria zijn opgevat als solitair met een uitgesproken volumetrie en materialisatie. De cafetaria heeft een hoog dak op een licht verwrongen kolommenraster. De ruimte wordt begrensd door twee buitenruimtes: een zonnig terras en een groene buffer t.o.v. de cellen voor zelfstudie.

### Agora

De belangrijkste informele ontmoetingsruimte in het gebouw is vergelijkbaar met de Agora in de Campus Diepenbeek. Deze ruimte wordt gekenmerkt door een aantal specifieke trappartijen: de trappen naar de toegang van het auditorium, de verbinding met het lesgebouw en het visueel contact met de buitentribune. Hier wordt voldoende plaats voorzien om te zitten, te praten, informatie uit te wisselen of elkaar gewoon te ontmoeten.

### Buitenruimtes

De vier hoeken omsloten door de gevangenis muur worden uitgewerkt als buitenruimtes. Het betreft 2 binnenkoeren aan de voorgevel, die vooral gebruikt worden als ingang, fietsenstalling, leveringszone. Een derde buitenruimte grenst aan de

cafetaria. De oriëntatie laat toe dat hier buiten wordt gegeten. Deze ruimte kan als een aangenaam groen terras worden uitgewerkt, de hoge muur kan met klimplanten worden begroeid. Een vierde buitenruimte is gelegen aan de agora. Deze buitenruimte heeft een buitentribune, die als trap toegang biedt tot het dak, van waar men een zicht heeft over de gevangenis muur heen. De tribune kan gebruikt worden voor filmprojecties of optredens.

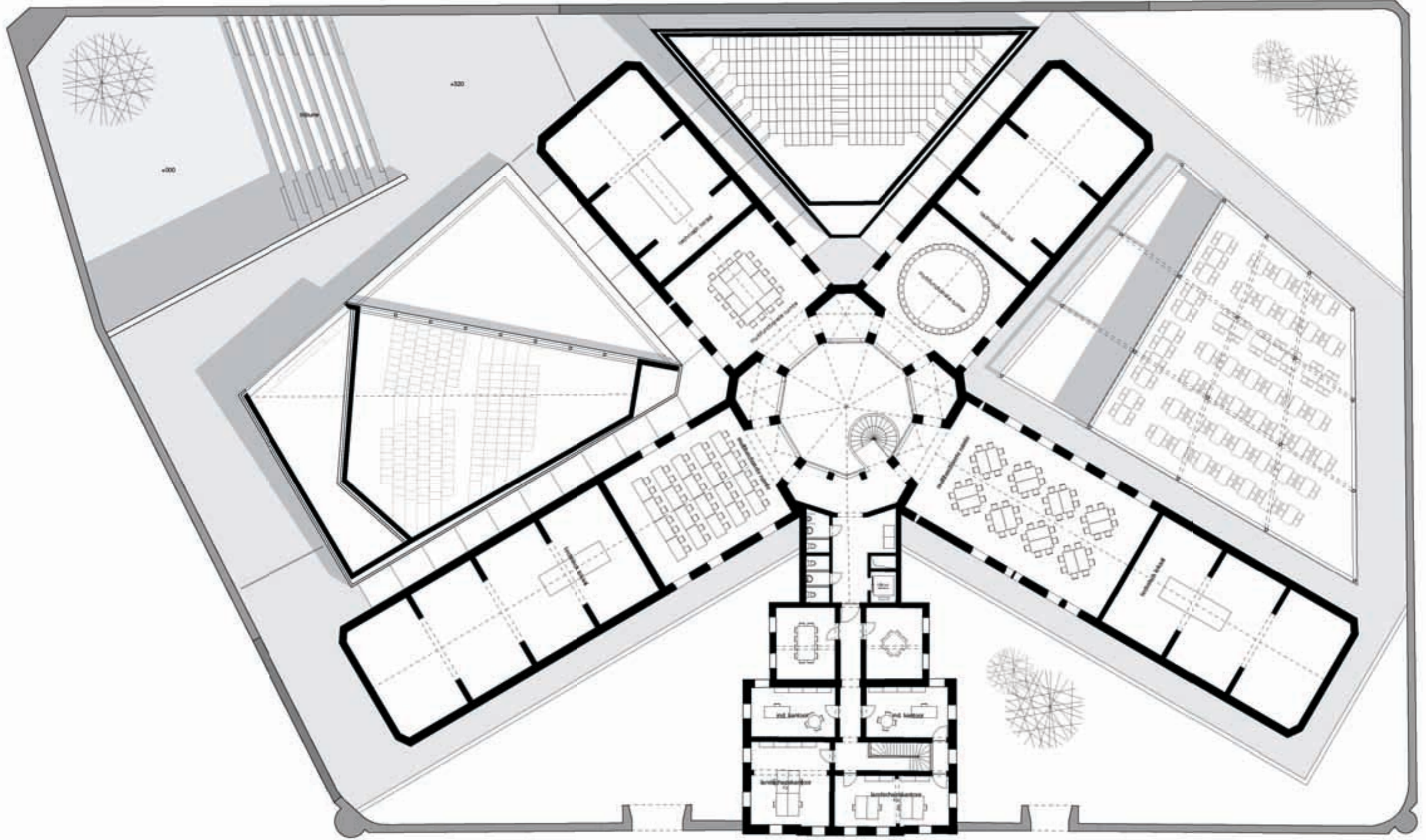
### Verbinding met het lesgebouw

De verbinding tussen de gevangenis en het lesgebouw sluit aan op de agora. De topografie van het terrein leidt ertoe dat het lesgebouw iets lager gelegen is dan de gevangenis. Een doorgang onder de buitentribune door, zorgt voor een bijzondere ruimtelijke verbinding tussen de twee gebouwen, met onverwachte ruimtelijke kwaliteiten en doorzichten. De verbinding sluit aan op een grote ontmoetingsruimte in het lesgebouw en biedt een directe relatie met de trappen naar de leslokalen op de eerste verdieping.

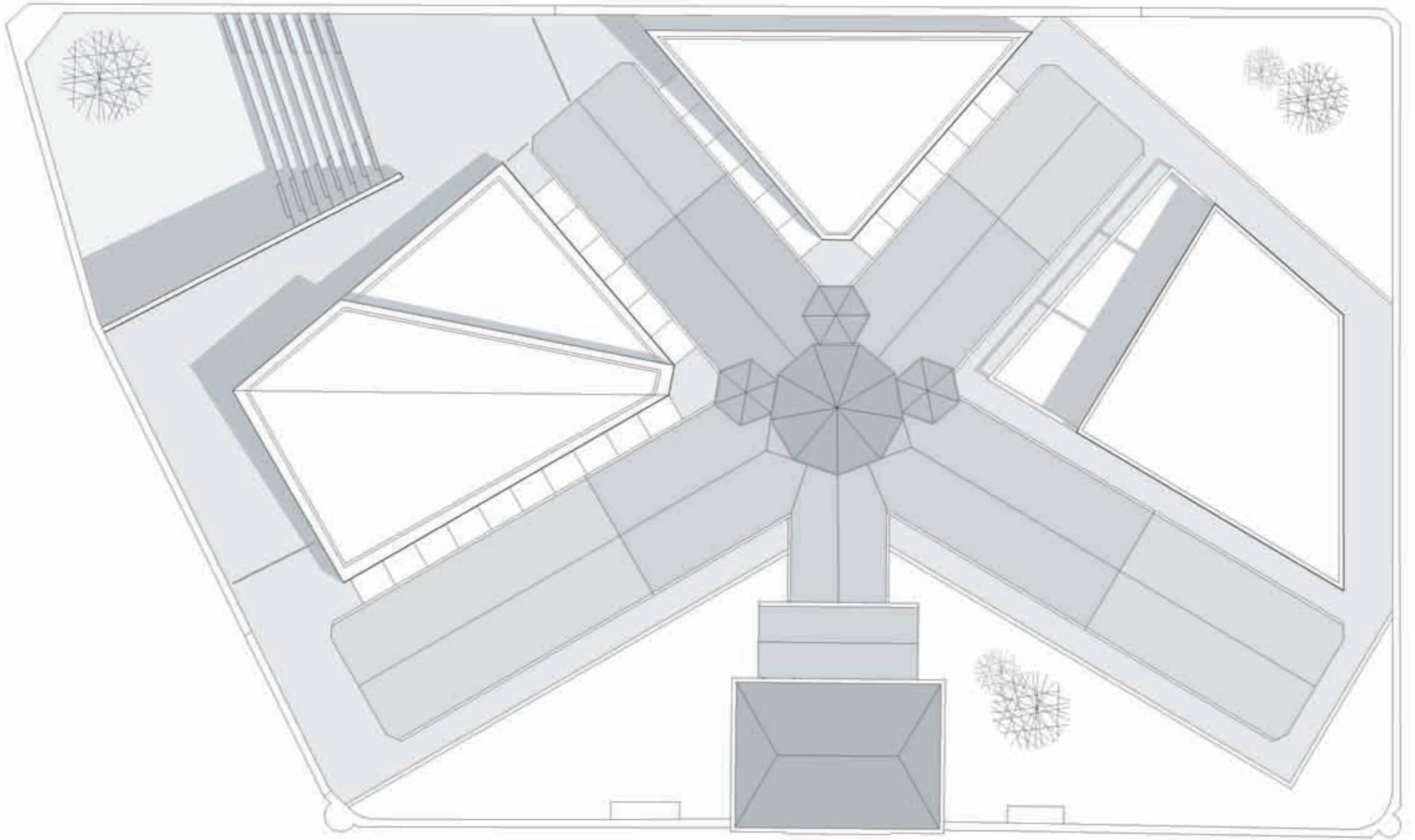
### Gebruik voor andere activiteiten

Het onderbrengen van de auditoria en de cafetaria in dit gebouw, leidt tot een natuurlijke scheiding tussen het Open Huis en de rest van de campus. Een groot voordeel hiervan is dat de gevangenis zeer gemakkelijk kan ingezet worden voor andere activiteiten en andere doelgroepen. De afscheiding tussen deze functies en de specifieke onderwijsgebonden lokalen gebeurt op een evidente manier ter hoogte van de verbinding met het lesgebouw.



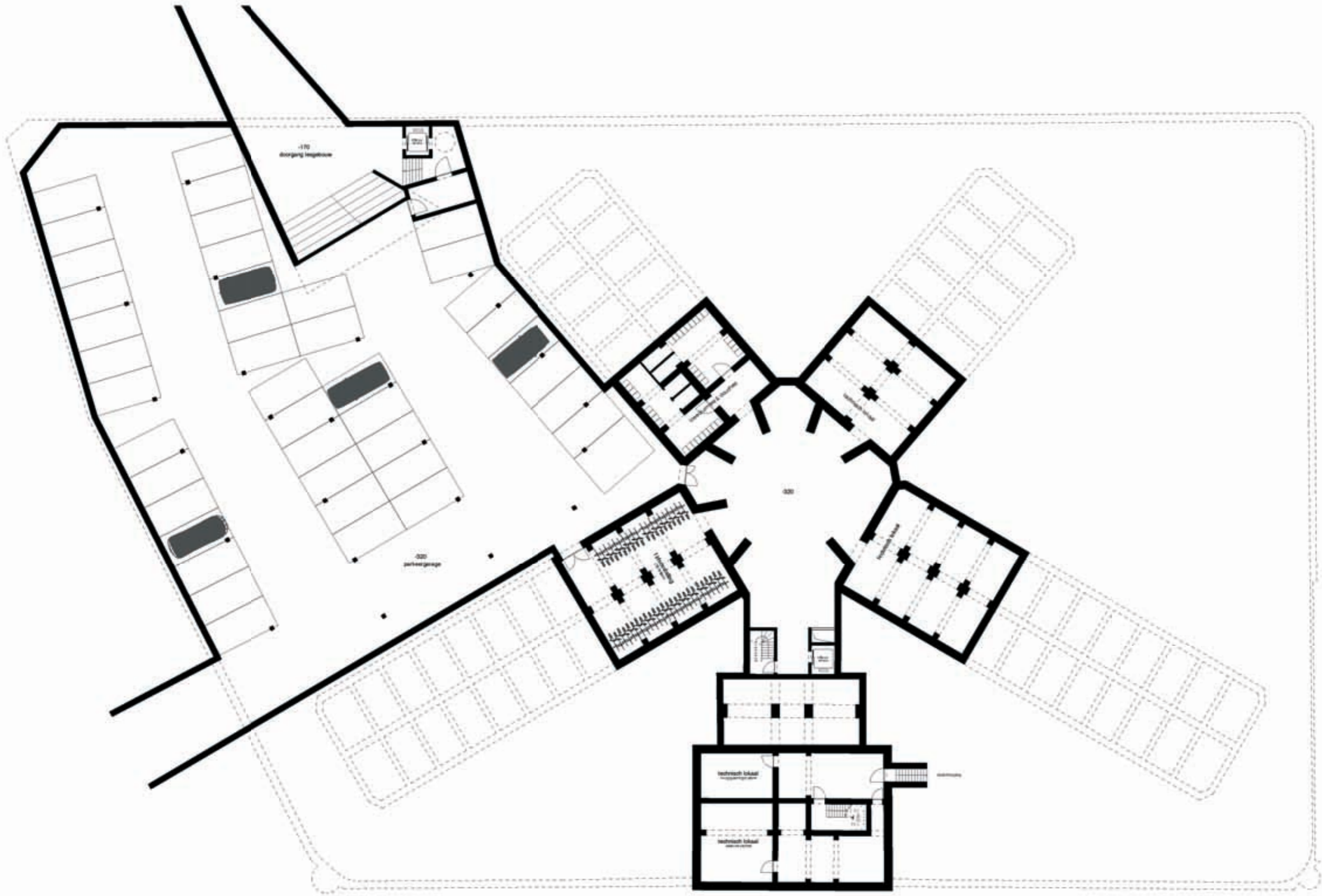




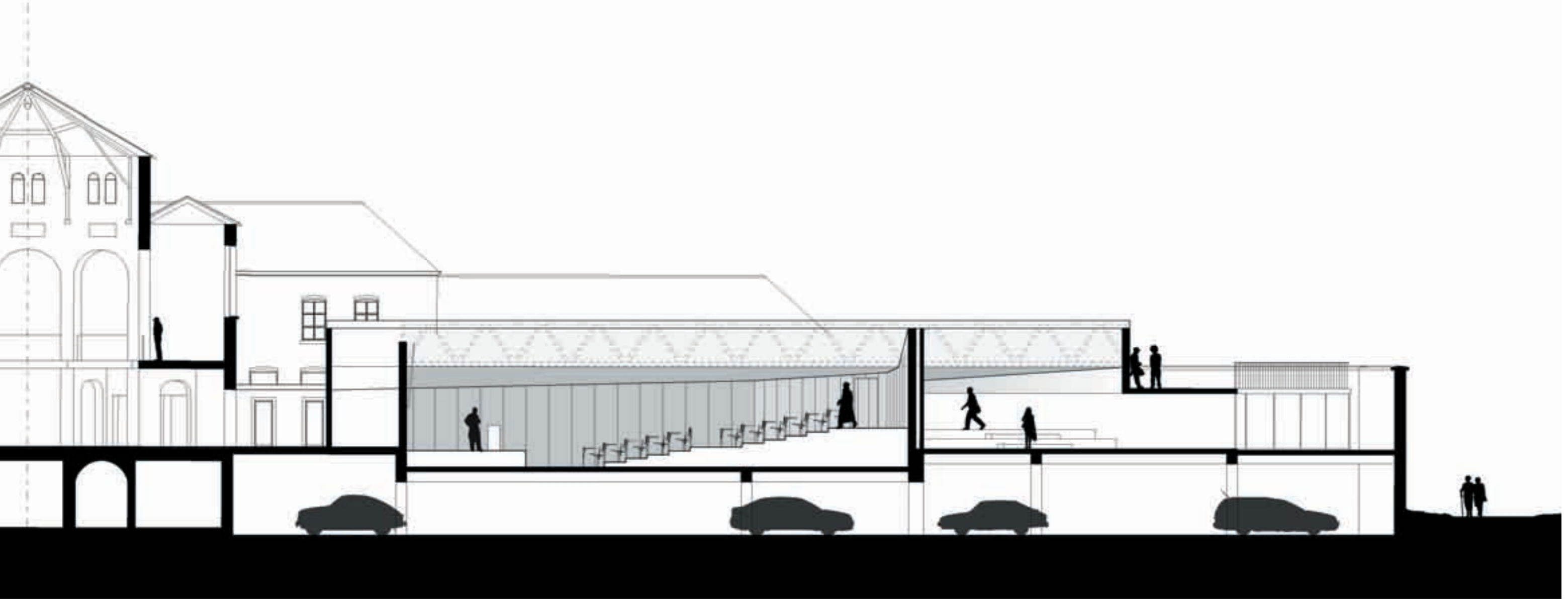










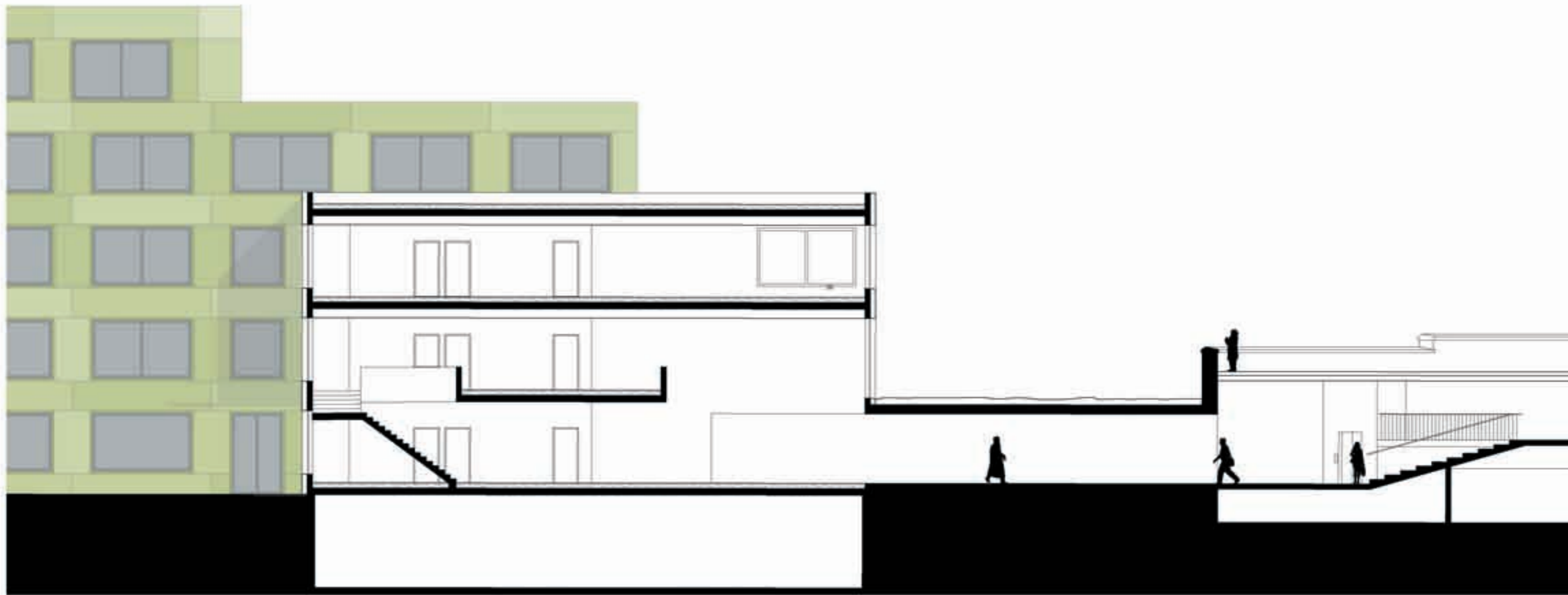


Gevangenis snede groot auditorium 11150





Gevangenis snede poortgebouw - klein auditorium 11150

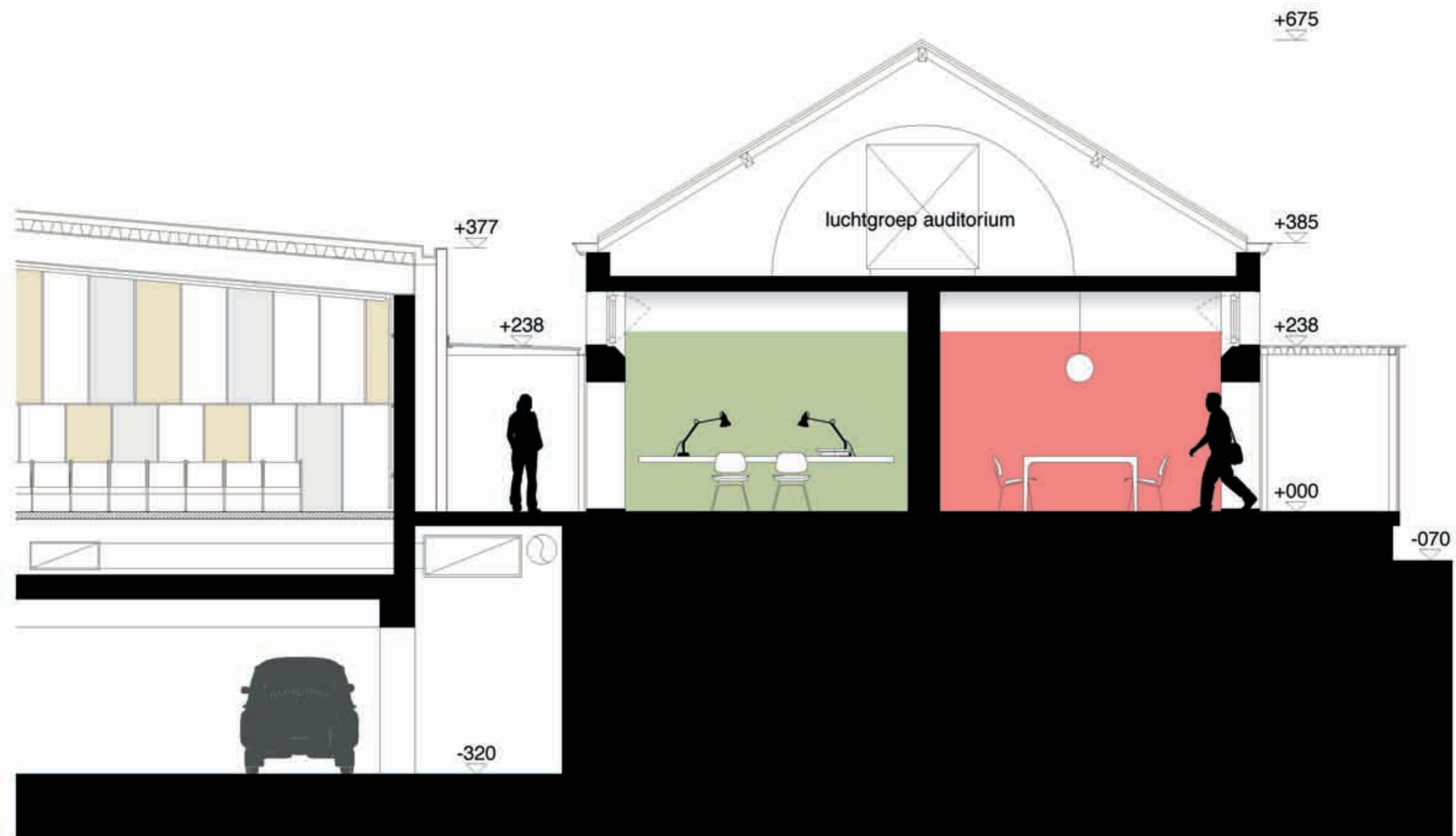




Snede verbinding lesgebouw - gevangenis 11150





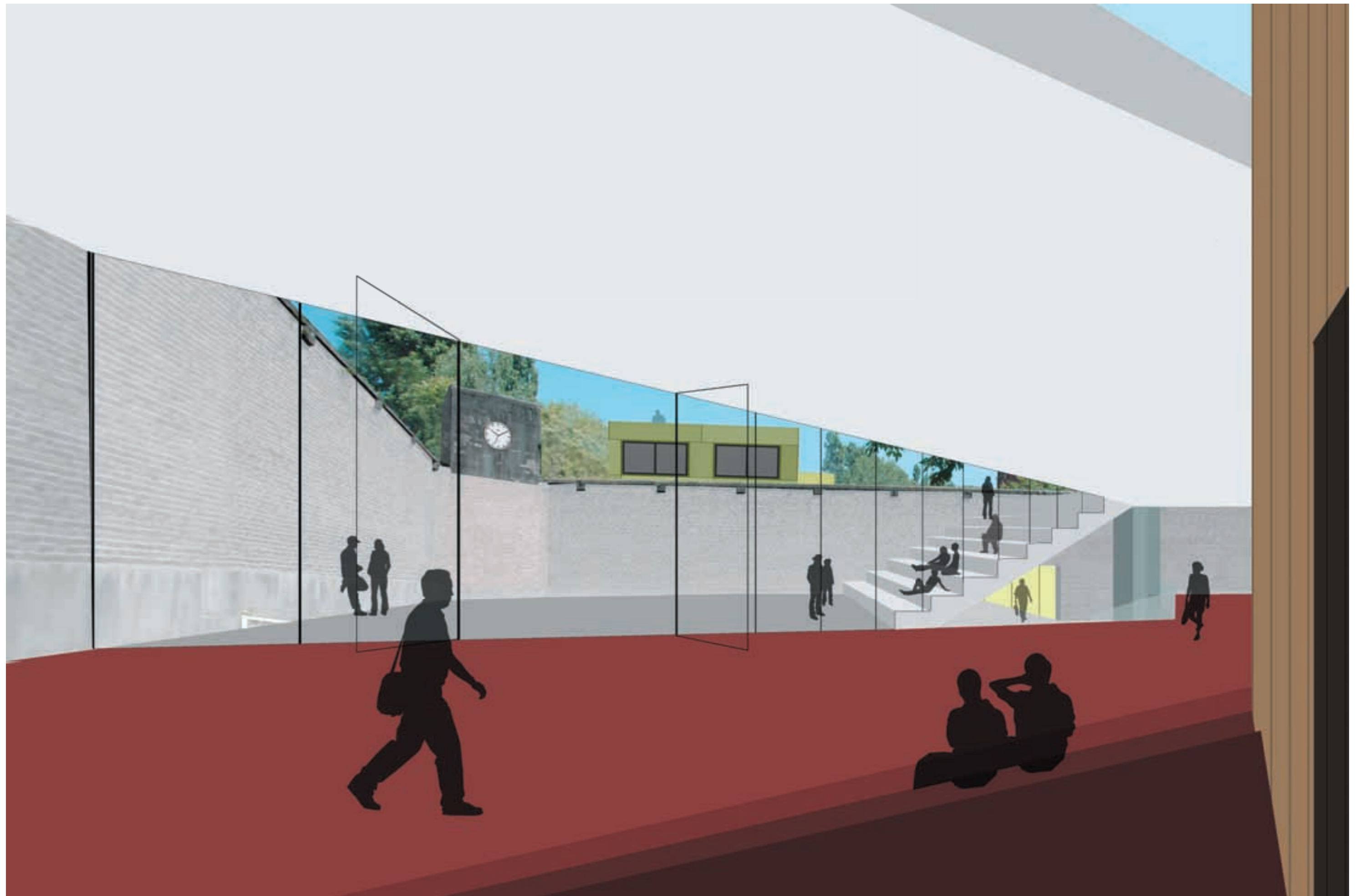




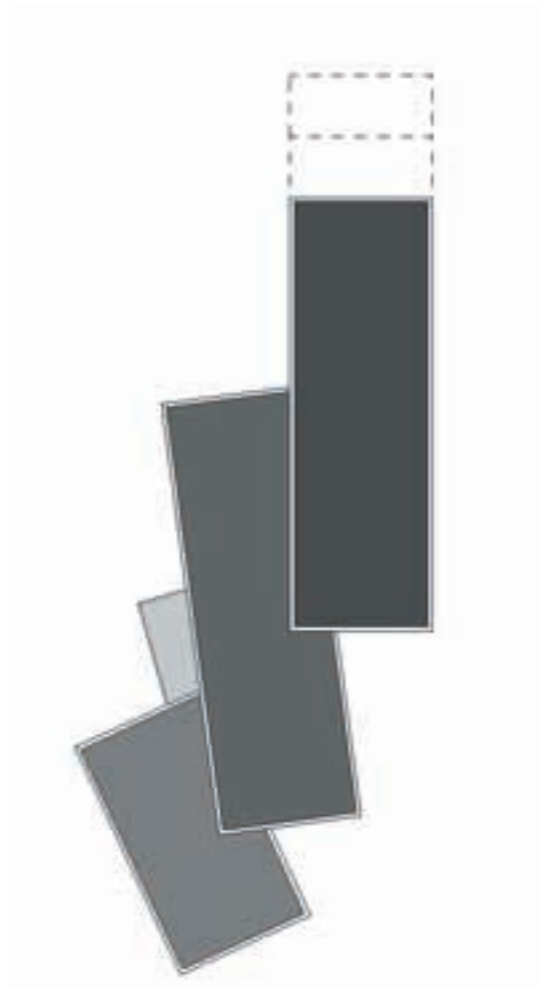


Centrale hal

Zicht agora & buitentribune, met verbinding naar lesgebouw







uitbreidbaarheid lesgebouw

## Lesgebouw

De keuze om de auditoria en de cafetaria in de gevangenis onder te brengen, levert een grotere vrijheid op voor het lesgebouw. Het gebouw wordt opgevat als een vrijstaand, paviljoenachtig gebouw in een groene omgeving. Drie verwante, aaneengeschakelde volumes vormen een waaiervormig geheel. Aan de zijde van het Koekerellenpad en de tegenoverliggende woningen heeft dit volume 3 bouwlagen. De hoogte verloopt trapsgewijs tot 5 bouwlagen voor de achterste vleugel.

Ter hoogte van de Hovenstraat wordt een toegang aangelegd voor voetgangers en fietsers. In de omgevingsaanleg voor het gebouw wordt een grote fietsstalling geïntegreerd. De toegang tot het gebouw is hier gelegen. De ingang heeft enerzijds een directe relatie met de agora in de gevangenis, anderzijds wordt via de open trappen en de brede gangen een vloeiende verbinding gerealiseerd met de leslokalen op het gelijkvloers en de eerste verdieping.

De opbouw van het gebouw is volgens een strak kolommenraster, dat tevens in de gevel wordt vertaald. Dit laat een hoge graad van flexibiliteit toe met een vrije keuze voor lokalen van verschillende afmetingen. De dragende balken kunnen in de vloerplaten worden geïntegreerd, wat tevens een vrije ruimtelijke indeling bevordert.

De daken van de laagste volumes worden toegankelijk gemaakt, zodat ze kunnen ingezet worden als ontmoetingsruimte. De aanleg ervan als overwegend groendak kadert tevens in een grote continuïteit van de groene ruimte rond het Koekerellenpad.

De leslokalen zijn gelegen op het gelijkvloers, de eerste verdieping en een gedeelte van de tweede verdieping. De docentenruimtes en administratie zijn voorzien op de tweede en derde verdieping, terwijl het IMOB momenteel een deel van de derde en de volledige vierde verdieping inneemt. De grote stromen van studenten blijven dus vooral beperkt tot de onderste twee bouwlagen, die onderling via een open trap met elkaar in verbinding staan.

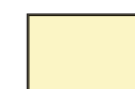
De hoge graad van rationaliteit laat toe deze structuur verregaand te prefabriceren, wat de bouwtijd kan inkorten. De schaal van het gebouw op het terrein laat toe dat er uitbrei-

dingsmogelijkheden zijn in de lengterichting van de hoogste vleugel. Een uitbreiding van dit volume met twee travees komt neer op 600 m<sup>2</sup>.

De funderingen kunnen worden berekend op een mogelijke uitbreiding in de hoogte, alhoewel dit om stedenbouwkundige redenen minder wenselijk is.

De gevel van het gebouw wordt uitgevoerd in prefabbeton, gekleurd in de massa. Momenteel wordt gedacht aan een frisse geelgroene tint, die tevens in het interieur aanwezig zou zijn.

In het programma van eisen wordt een 50-tal werkplekken gevraagd voor docenten die slechts tijdelijk op de campus aanwezig zijn. Het lijkt ons interessant samen met de opdrachtgever na te denken op welke manier deze werkplekken best kunnen worden opgevat. Een voldoende aantal stille werkplekken, spreekruimtes en vergaderruimtes kan resulteren in kleinere oppervlaktes voor deze touchdown werkplaatsen. Op deze manier wordt duurzamer en efficiënter omgegaan met de ruimte die wordt gebouwd, en kan de gerealiseerde oppervlakte op een flexibeler manier worden ingezet. De ontmoeting en communicatie tussen de verschillende docenten wordt gestimuleerd, wat de interactie tussen vakgebieden en onderwijsvakken ten goede komt.



klaslokalen



huisvesting nieuwe personeelsleden

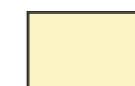


IMOB









klaslokalen



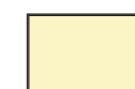
huisvesting nieuwe personeelsleden



IMOB







klaslokalen



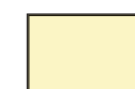
huisvesting nieuwe personeelsleden



IMOB







klaslokalen



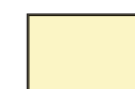
huisvesting nieuwe personeelsleden



IMOB







klaslokalen



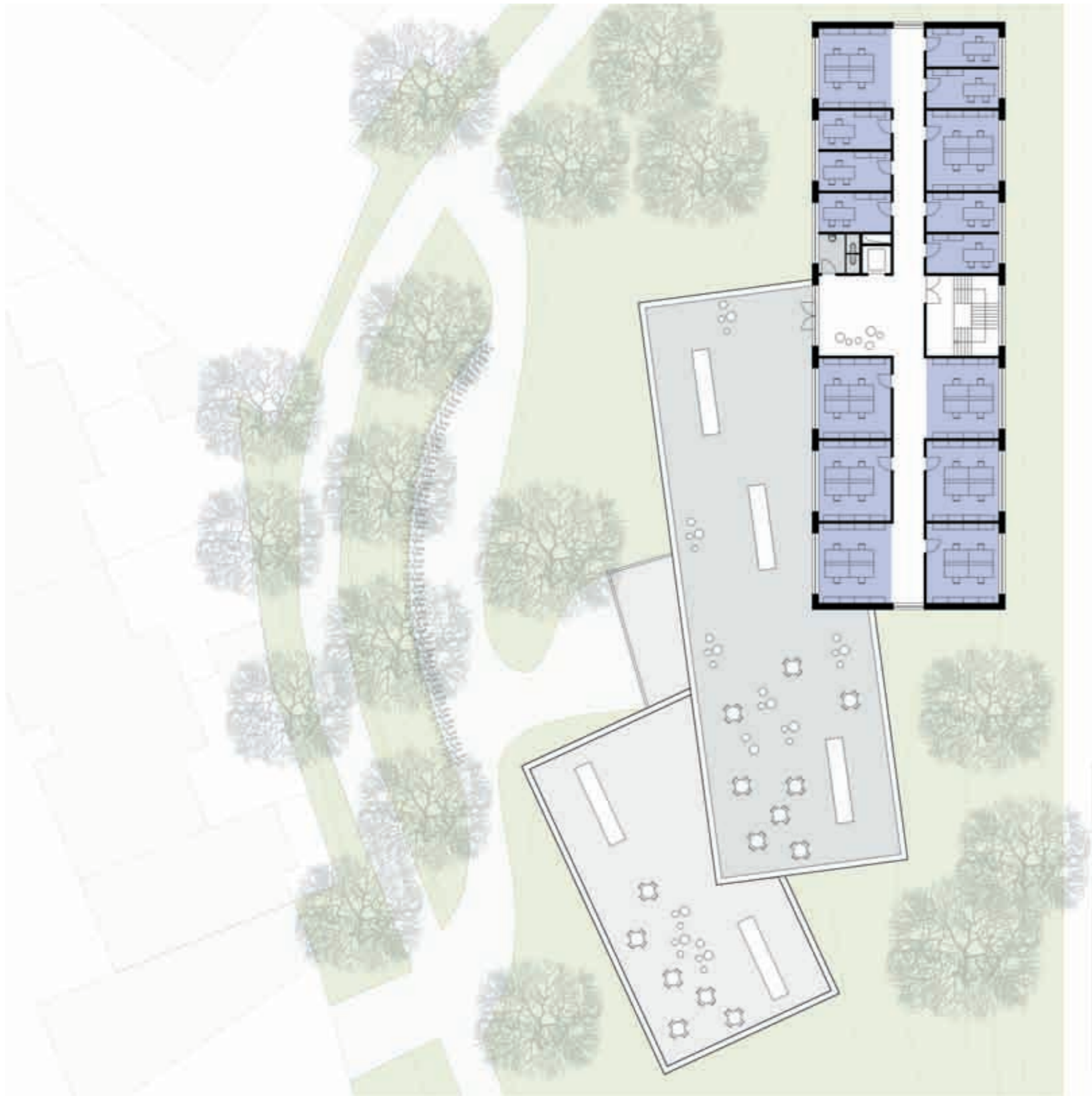
huisvesting nieuwe personeelsleden



IMOB





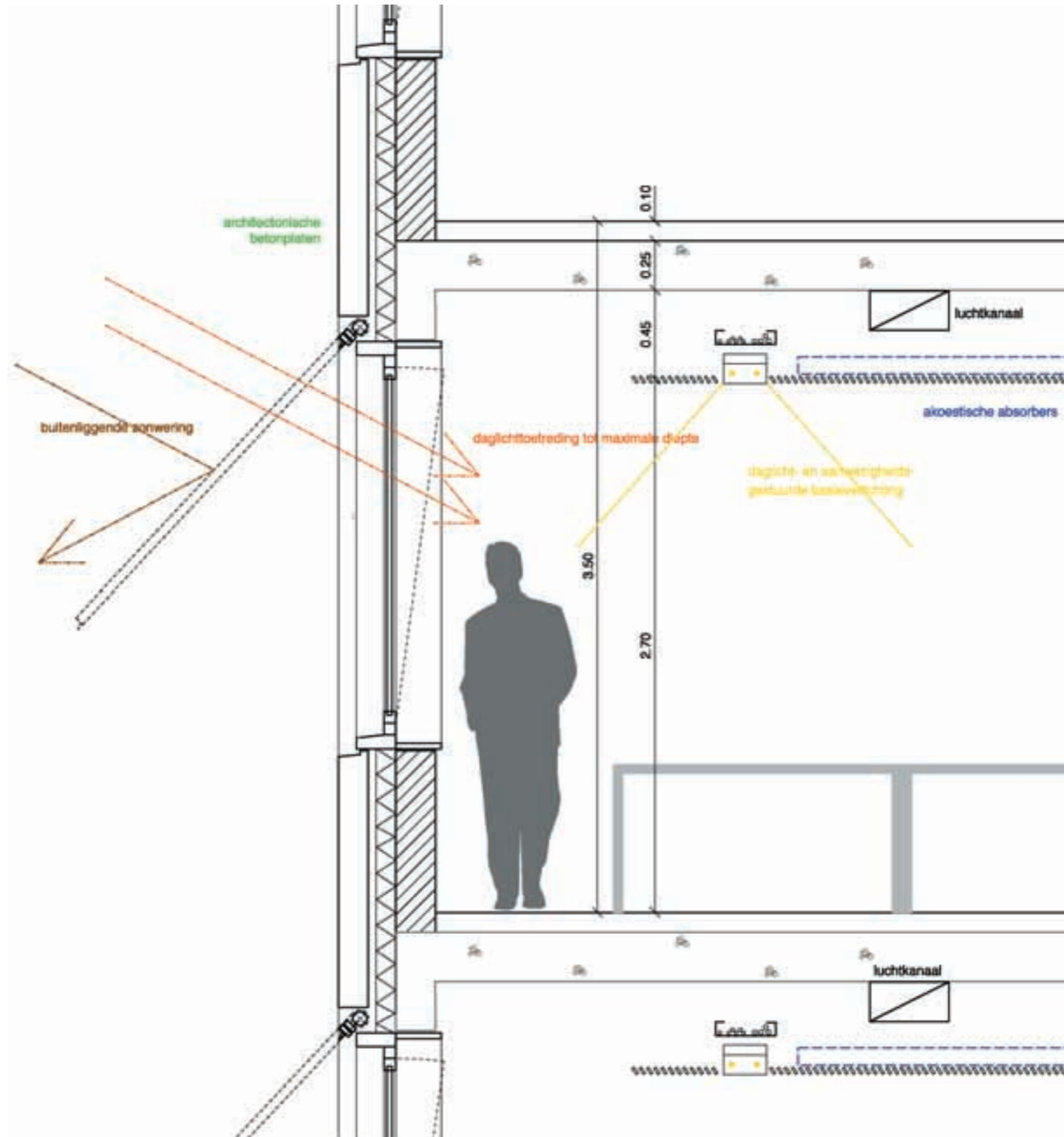






Gevel Koekerellenpad - Snede hoekgebouw 11200





Verbinding vanuit lesgebouw met agora







## Hoekgebouw

Het hoekgebouw ligt aan een verbreding van het trottoir tegenover de gevangensmuur en aan het begin van het Koeke-  
rellenpad. Aan deze verbreding ontstaat een klein plein, een  
rustpunt, een voorplein voor het rectoraat.

Het gebouw heeft een hoge graad van transparantie. Op het  
gelijkvloers, dat een iets hogere verdiepingshoogte heeft,  
wordt een ruime en uitnodigende ontvangstruimte ingericht. Dit  
gebouw wordt het herkenningspunt van de Universiteit in de  
stad, als men inlichtingen omtrent de universiteit wil bekomen,  
zal men zich in eerste instantie tot dit gebouw wenden. Een  
onthaal en infobalie combineert de ontvangst van bezoekers  
voor het gebouw en het verstrekken van informatie omtrent de  
Universiteit. Op het gelijkvloers zijn momenteel de diensten  
communicatie en promotie ingetekend.

Het gebouw heeft een relatief beperkte footprint. Dit leidt tot  
kleinschalige plateaus, waar de kantoorruimtes op een vrije  
manier langs de drie gevels worden ingericht. Een centrale  
kern organiseert de verticale circulatie dmv een open en  
aangename trap en een lift. Sanitair, kopie- en koffieruimtes,  
archieven en kleine bergingen kunnen hierin worden opgeno-  
men.

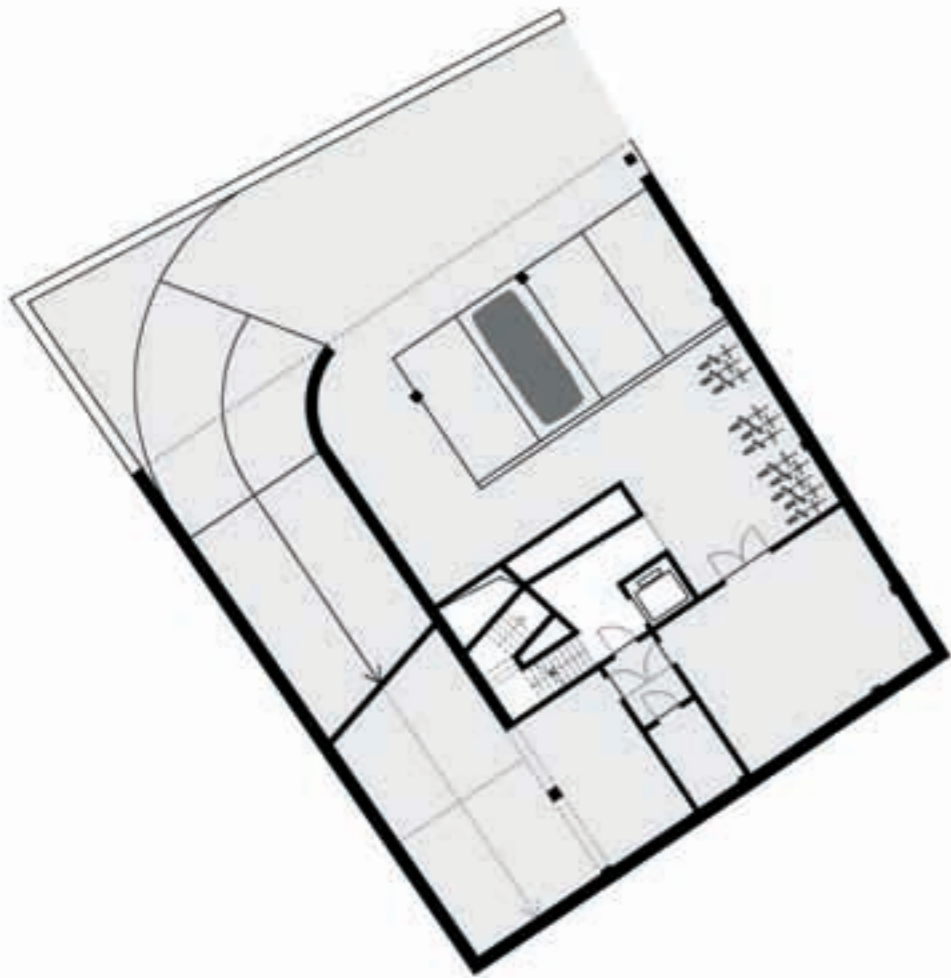
Een zone langs de gemene muur wordt op het gelijkvloers  
ingenomen door de inrit naar de parking, die is gelegen op het  
kelderniveau en onder de gevangenskoer. De fietsenstalling  
voor het personeel is tevens te bereiken via deze inrit.

Op de verdiepingen wordt een voorstel voor de verdeling van  
de diensten ingetekend, om aan te geven wat de capaciteit van  
het gebouw ongeveer is.

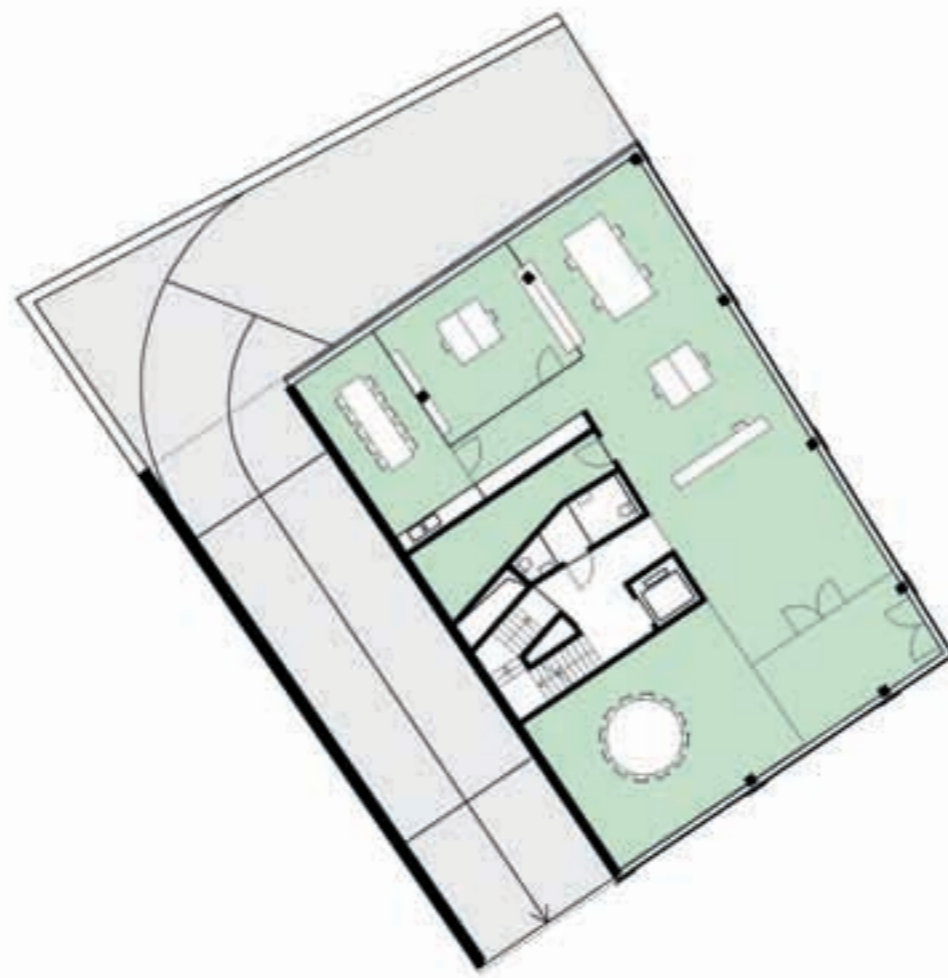
In het programma van eisen worden enkel numerieke gege-  
vens verstrekt: x aantal kantoren van type A, B of C, y verga-  
derruimtes, etc. In tegenstelling tot de uiteenzettingen over de  
eigenheid van het onderwijs aan de Universiteit Hasselt, wordt  
voor de administratie hoofdzakelijk gesproken over individuele  
standaardkantoren, met een repetitieve layout tot gevolg. De  
verschillende kantoortypes verwijzen tevens naar een duide-  
lijke hiërarchie en een eerder statische organisatie.

In het kader van flexibiliteit en aanpasbaarheid, lijkt het inte-  
ressant na te gaan in welke mate een alternatieve ruimtelijke  
organisatie mogelijk of wenselijk is. Arbeidsgerelateerde

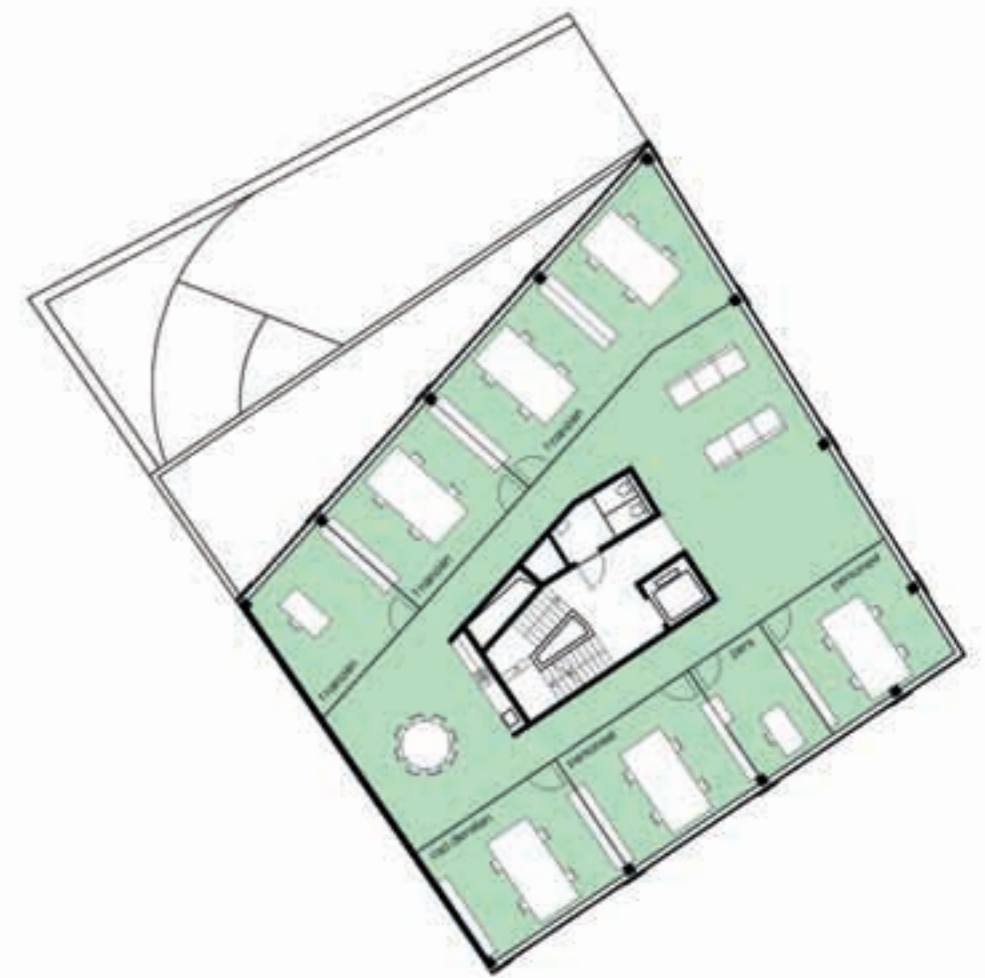
werkplekken kunnen leiden tot een intensere samenwer-  
king, communicatie en interactie tussen de personeelsleden  
en teams. Uit ervaring is gebleken dat dit vaak leidt tot een  
positievere werkomgeving, die door een gevarieerdheid aan  
mogelijkheden motiverend werkt. Dit hoeft niet te betekenen  
dat het individuele werken uitgesloten wordt en dat intimiteit  
niet langer bestaat. Het leidt er wel toe dat er een aangenaam  
evenwicht wordt gecreëerd waarbinnen werken als individu  
en in team, in concentratie en communicatie ruimtelijk worden  
geoptimaliseerd.



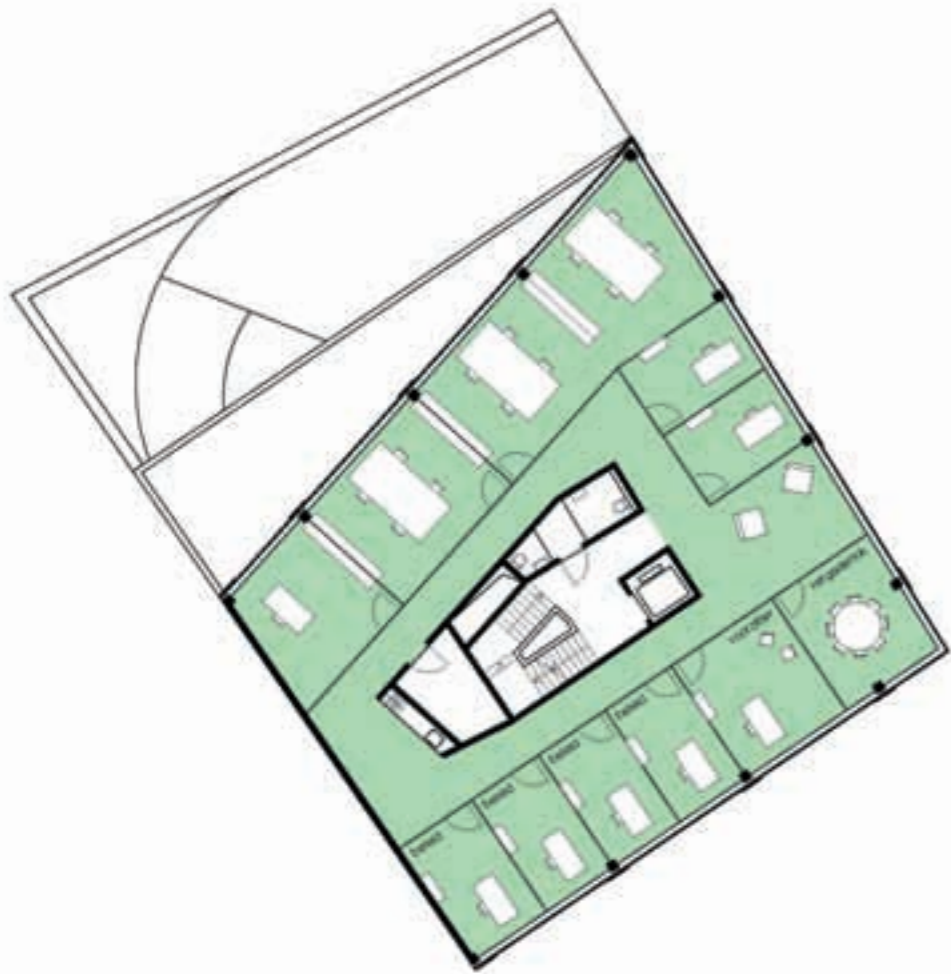
verdieping -1



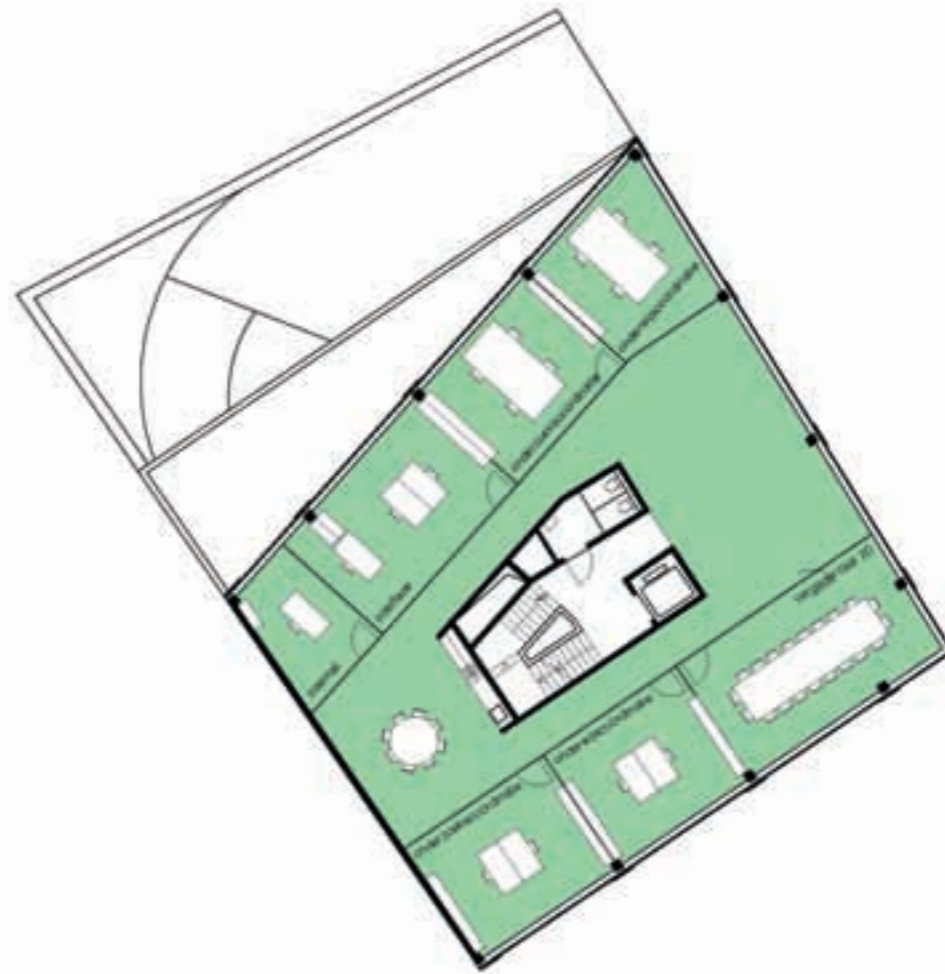
gelijkvloers  
Communicatie & Promotie



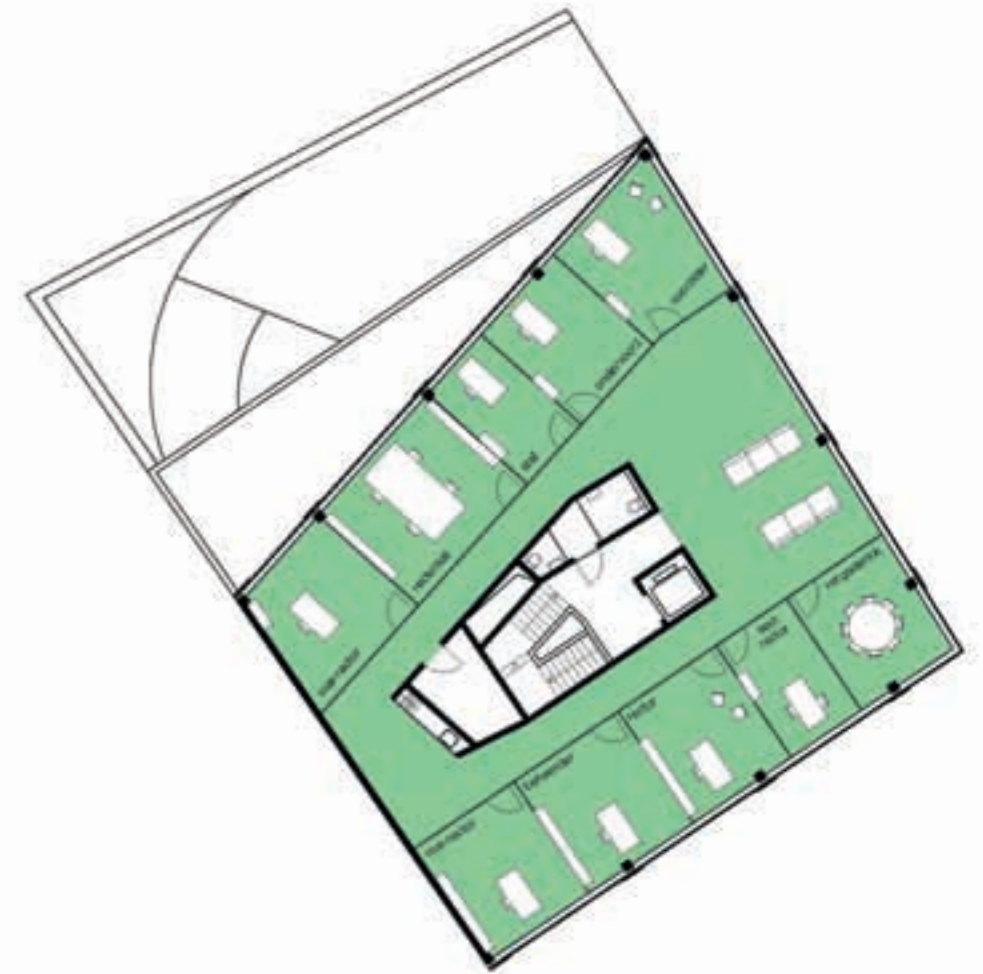
verdieping +1  
CAD Diensten, Personeel & Financiën



verdieping +2  
Associatie



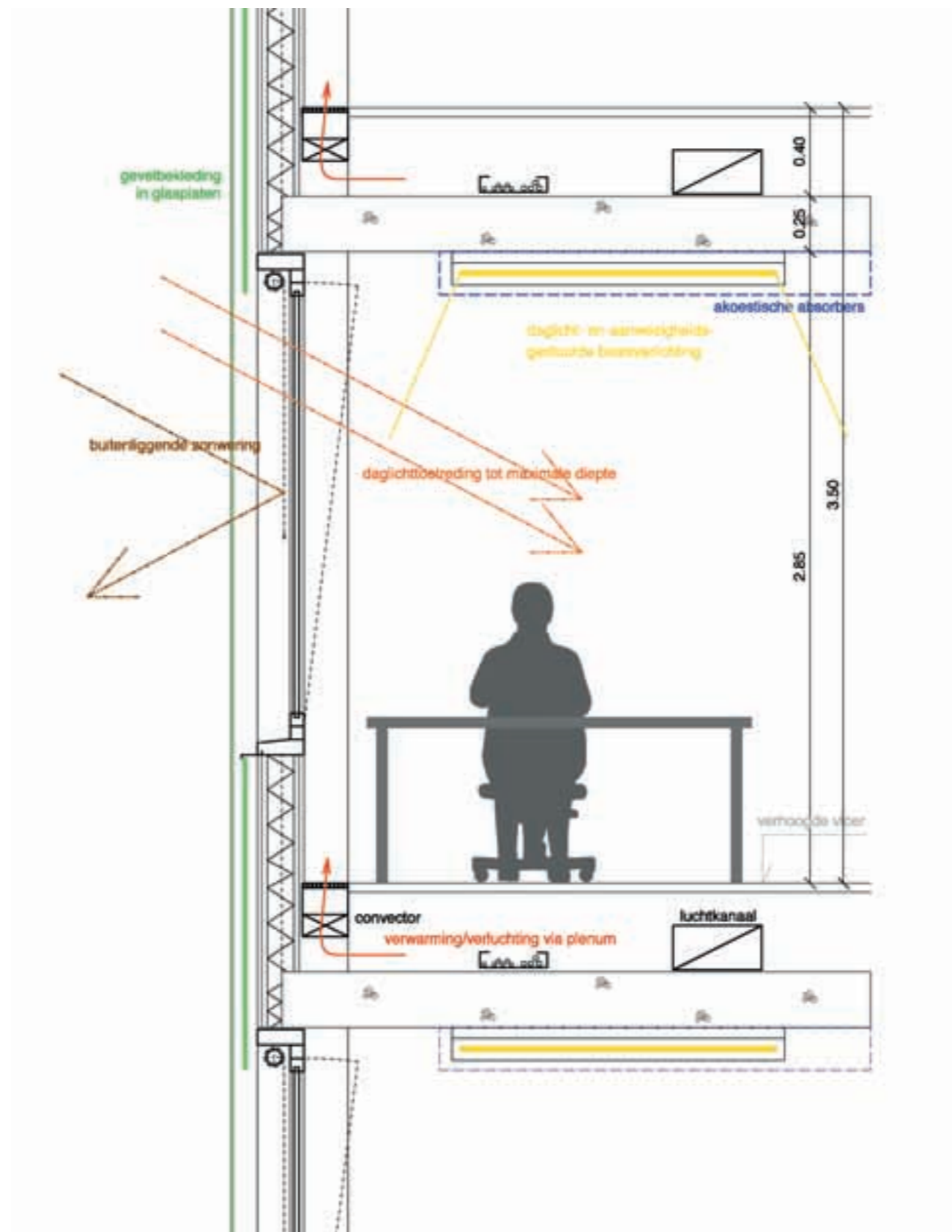
verdieping +3  
Academische Coördinatie



verdieping +4  
Bestuur & Staf

















## Organisatie van de Scholencampus

De Universiteitscampus is gelegen in de directe nabijheid van een groot aantal scholen in Hasselt. Door de terreinomstandigheden is er een zeer directe link tussen de campus en de topsportschool van het Gemeenschapsonderwijs. Met de gelden die zijn verworven door de verkoop van gronden aan de Universiteit, kan de topsportschool een nieuw gebouw realiseren. Ruimtelijk is de link tussen beide instellingen positief, aangezien de Universiteit een relatief groot lesgebouw dient te realiseren op een relatief klein perceel.

Organisatorisch is het de uitdrukkelijke wens van het GO om de leerlingen en de studenten niet te laten mengen. Dit betekent dat een strikte fysieke scheiding tussen beide percelen vereist is. Ruimtelijke is dit minder wenselijk, omwille van hoger vernoemde redenen.

Er wordt geopteerd om beide percelen landschappelijk in elkaar te laten overlopen zonder abrupte hoogteverschillen. De grens tussen de percelen zou via groene barrières worden gerealiseerd.

Een beeld van de site uit 1917 toont de ligging van de gevangenis aan de Groene Boulevard rond de binnenstad. De gevangenis is omringd door landbouwgrond met de karakteristieke percellering. Dit kan een aanknopingspunt zijn voor een eenvoudige, maar gedifferentieerde aanpak van het totale terrein, waarbij perceelsgrenzen, parkeerterreinen, speel- en sportvelden worden opgenomen in een grotere groene structuur.

Het bouwvolume voor het GO dient verder te worden verfijnd na overleg met de opdrachtgever. Het programma is enerzijds zeer vaag en anderzijds zeer concreet beschreven. Een goed begrip van de wensen en de werking is essentieel voor een zinvolle en betekenisvolle uitwerking van dit gebouw. Het volume werd ingetekend op een manier die qua schaal en positie aansluit op de vraag.

