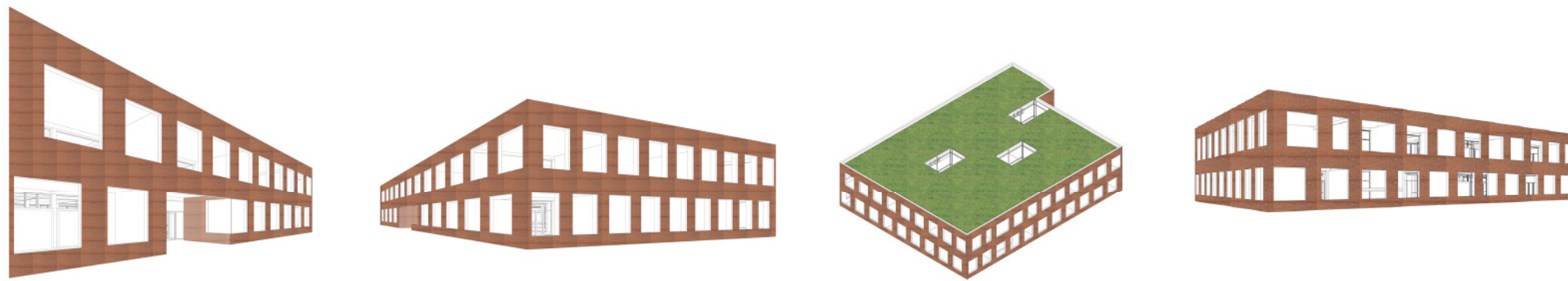


OPEN OPROEP VLAAMS BOUWMEESTER
GEMEENSCHAPSONDERWIJS: KA/MS OUDENAARDE

19 januari 2005



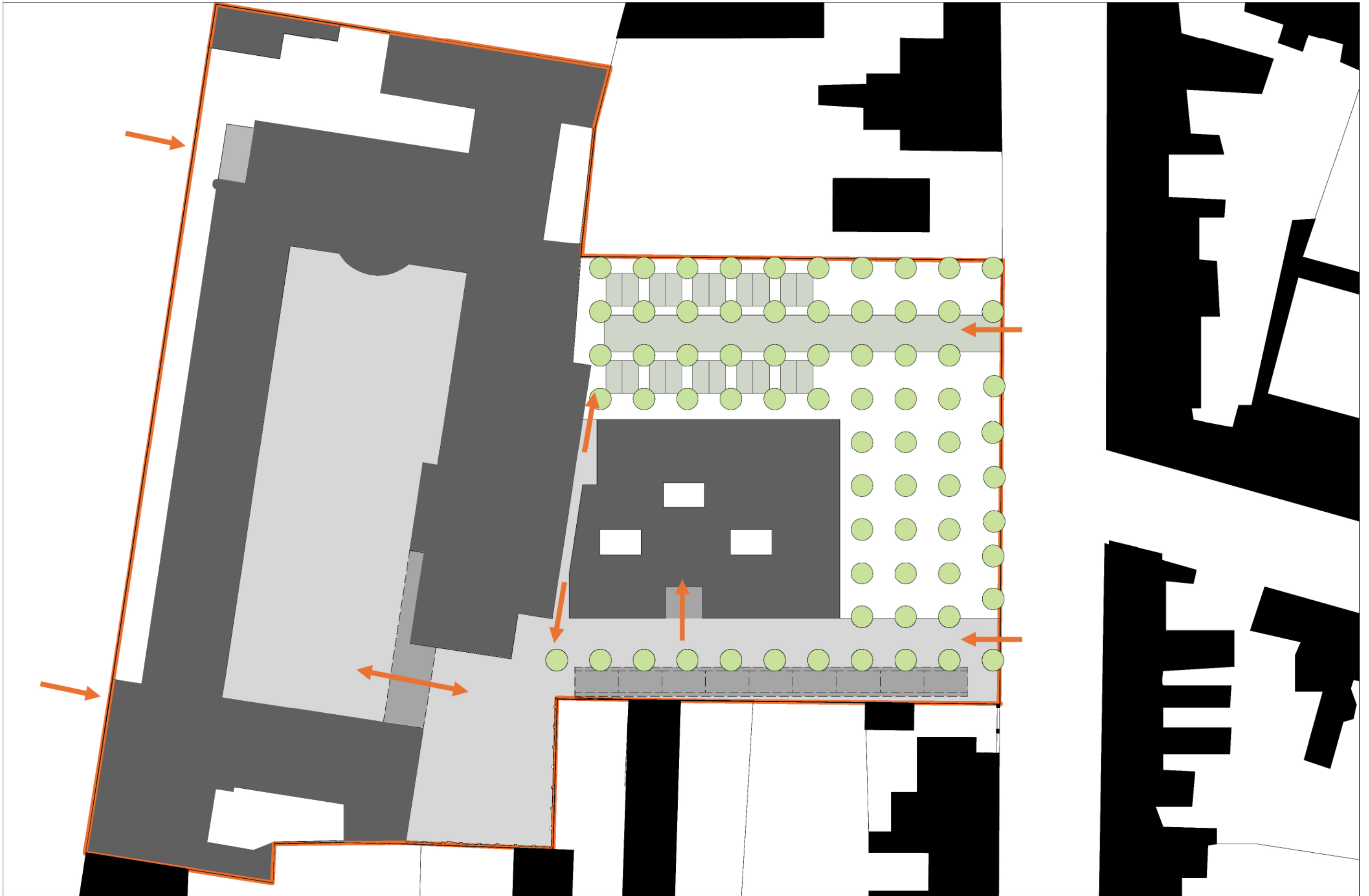
Kadasterplan bestaande toestand



Kadasterplan nieuwe toestand

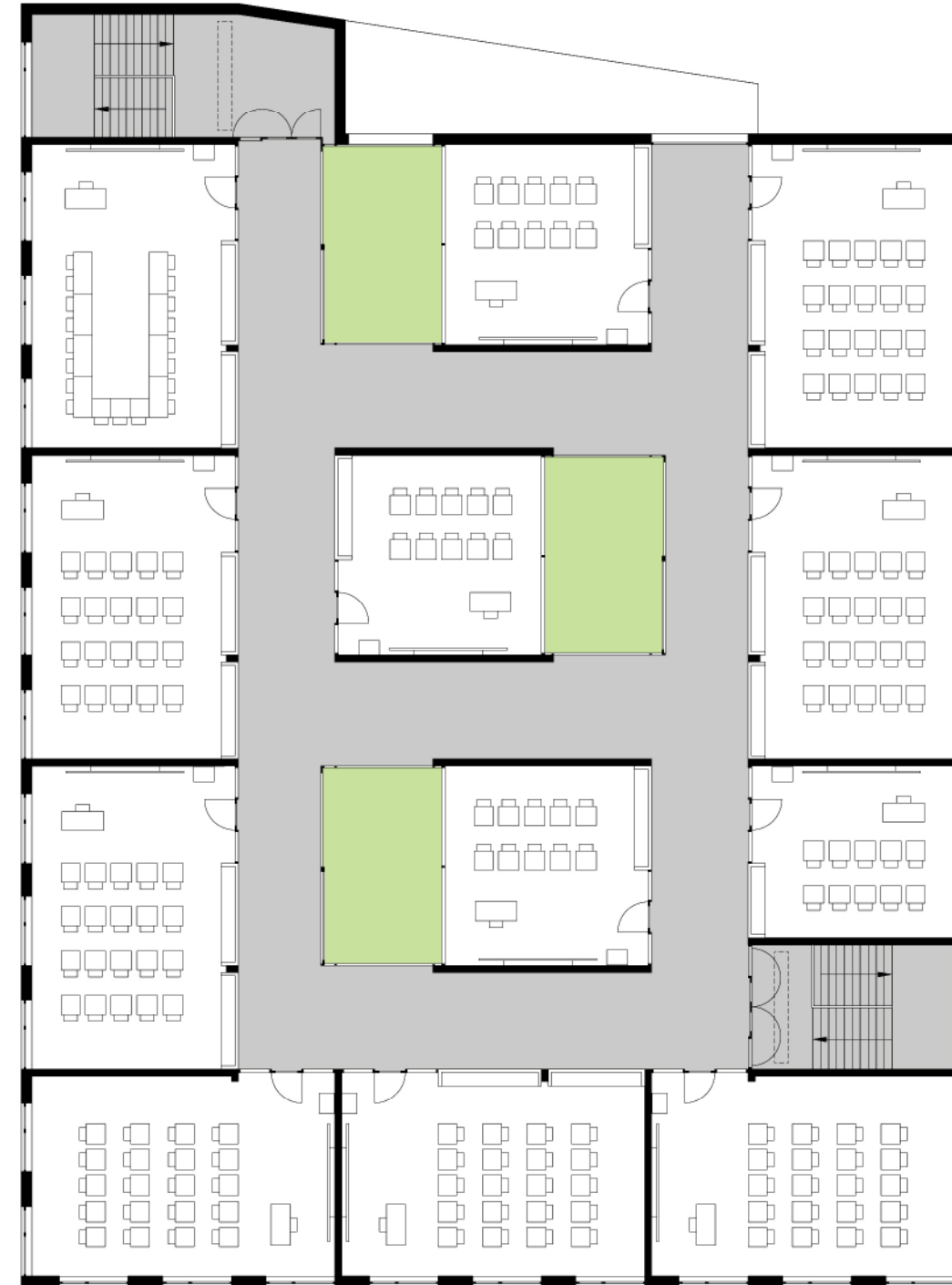
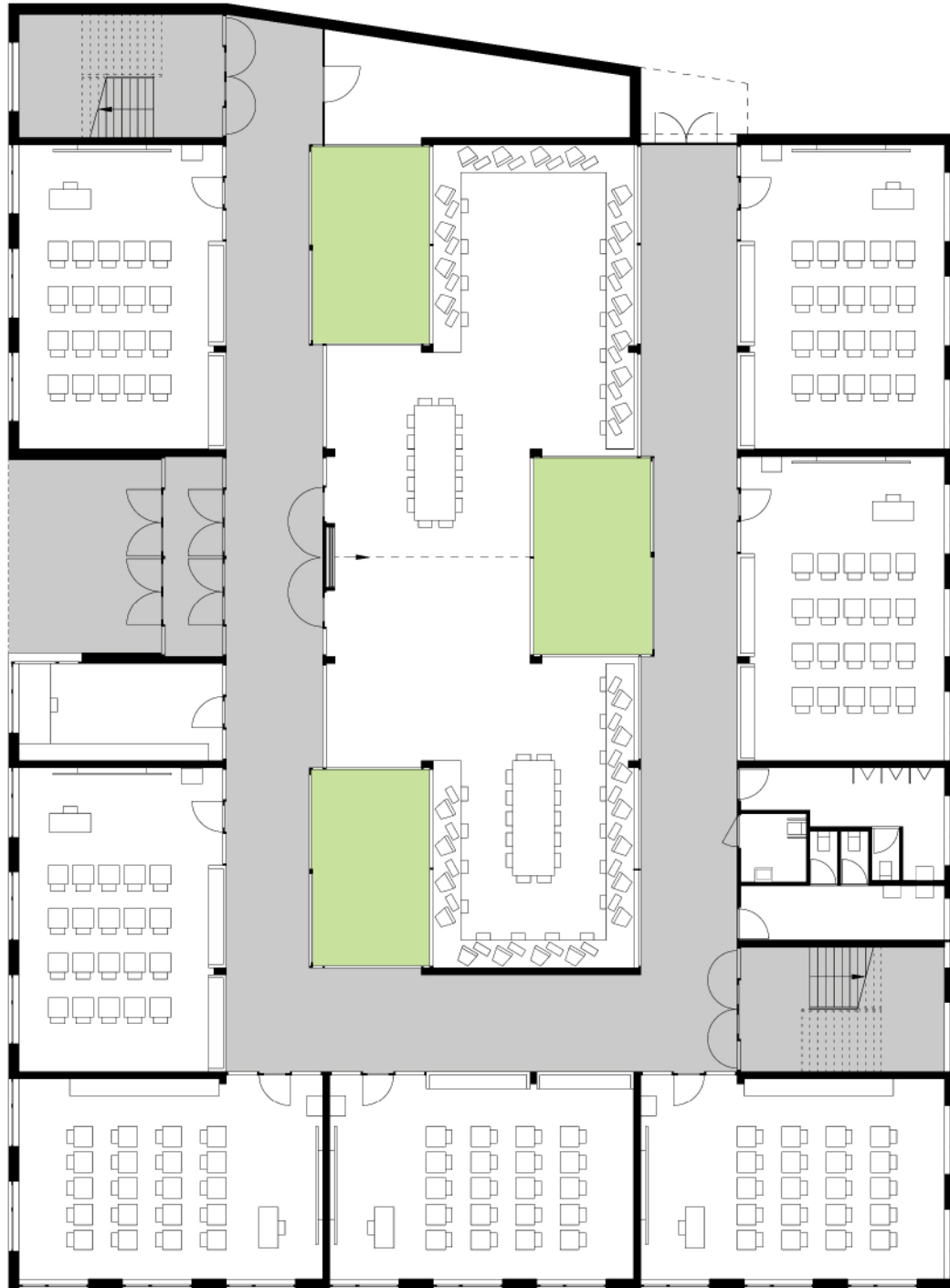


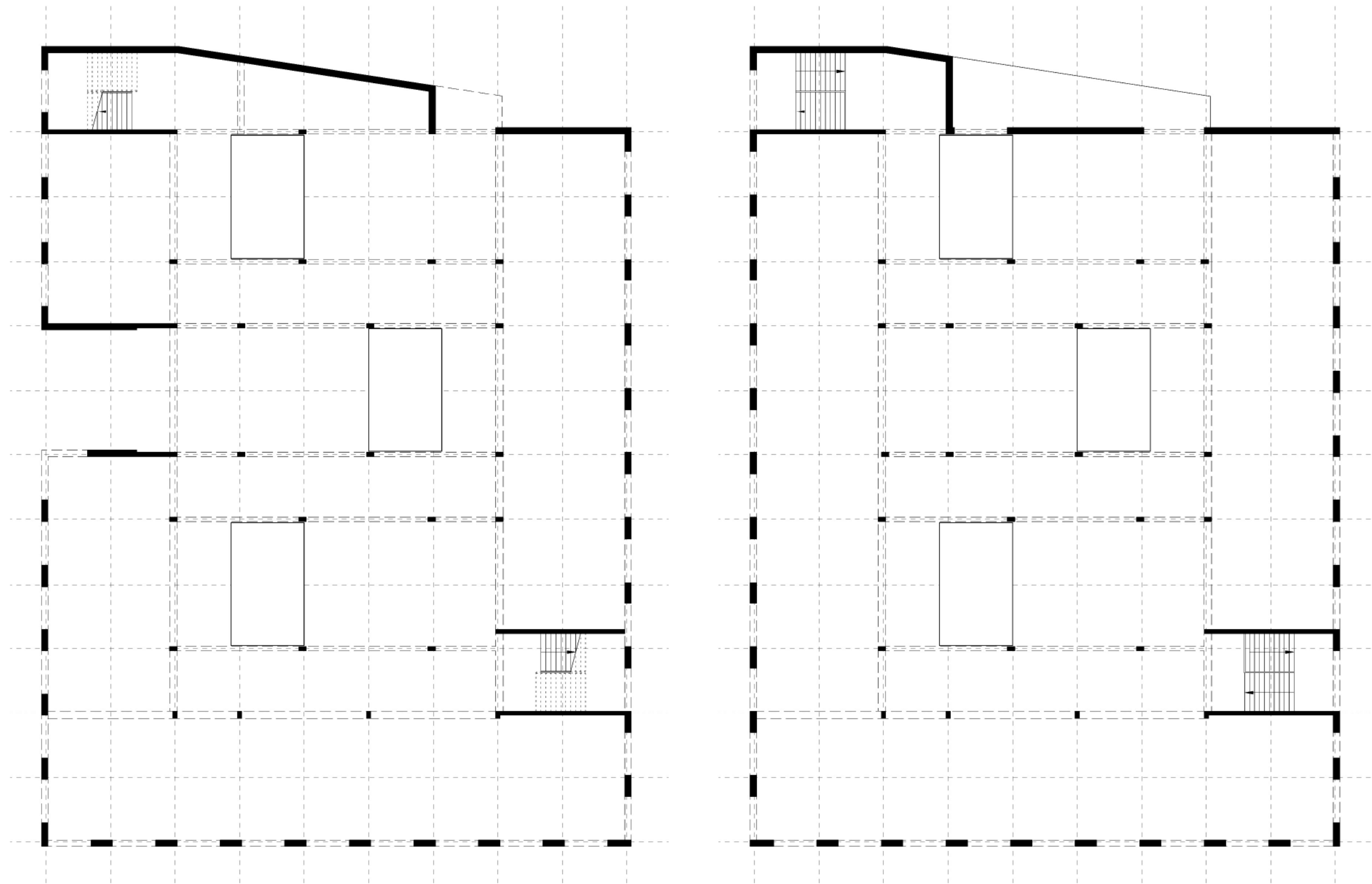
Snede speelplaats bestaande toestand en te realiseren doorgang

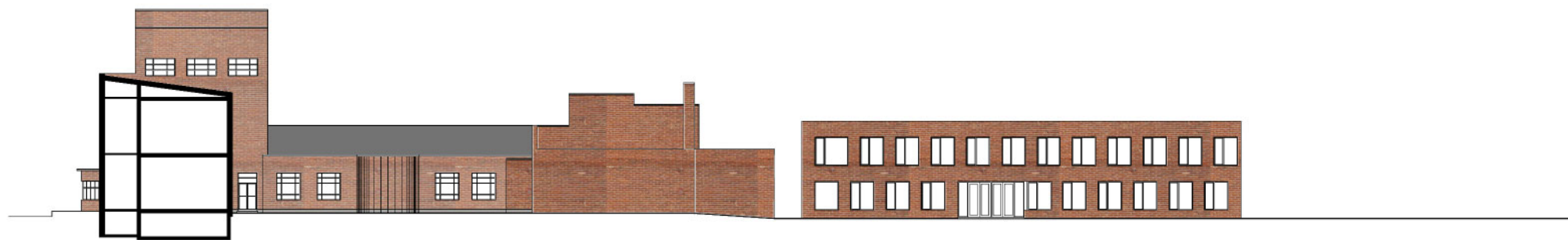
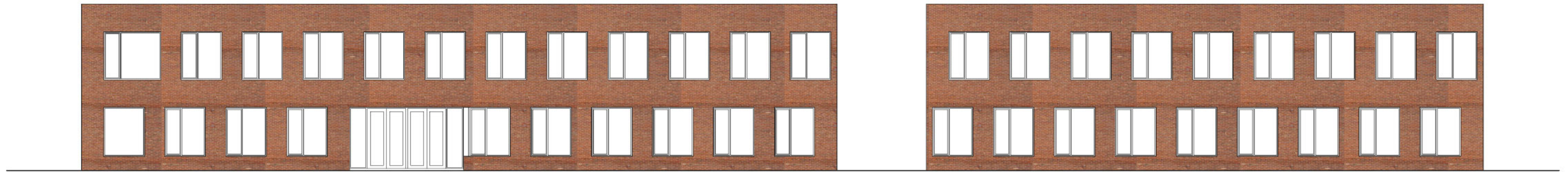


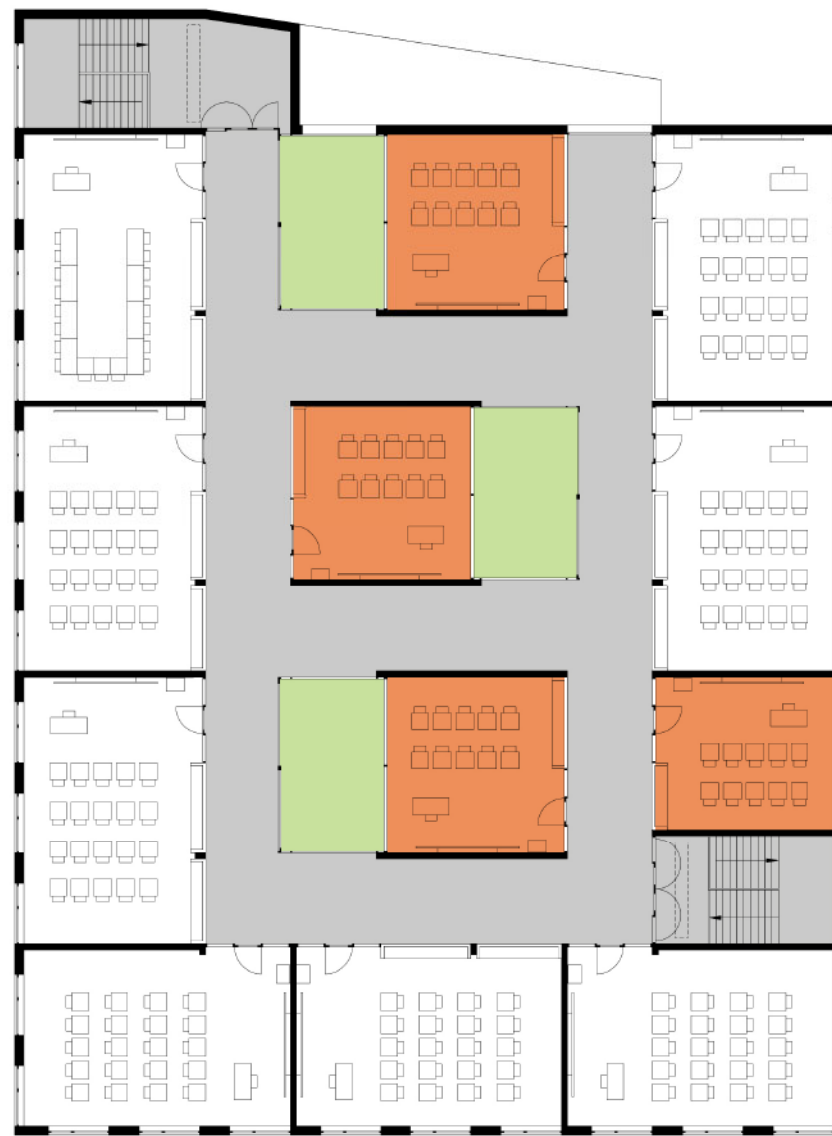
Kadasterplan met buitenaanleg

schaal 1/500



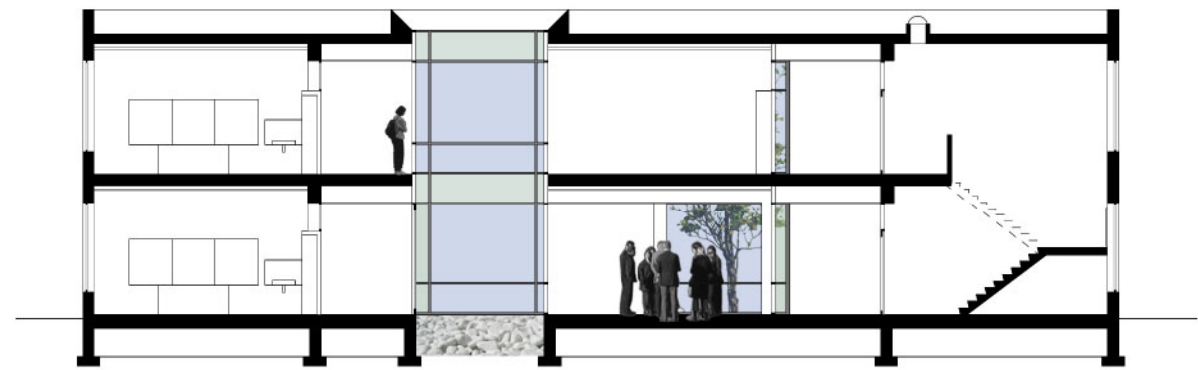
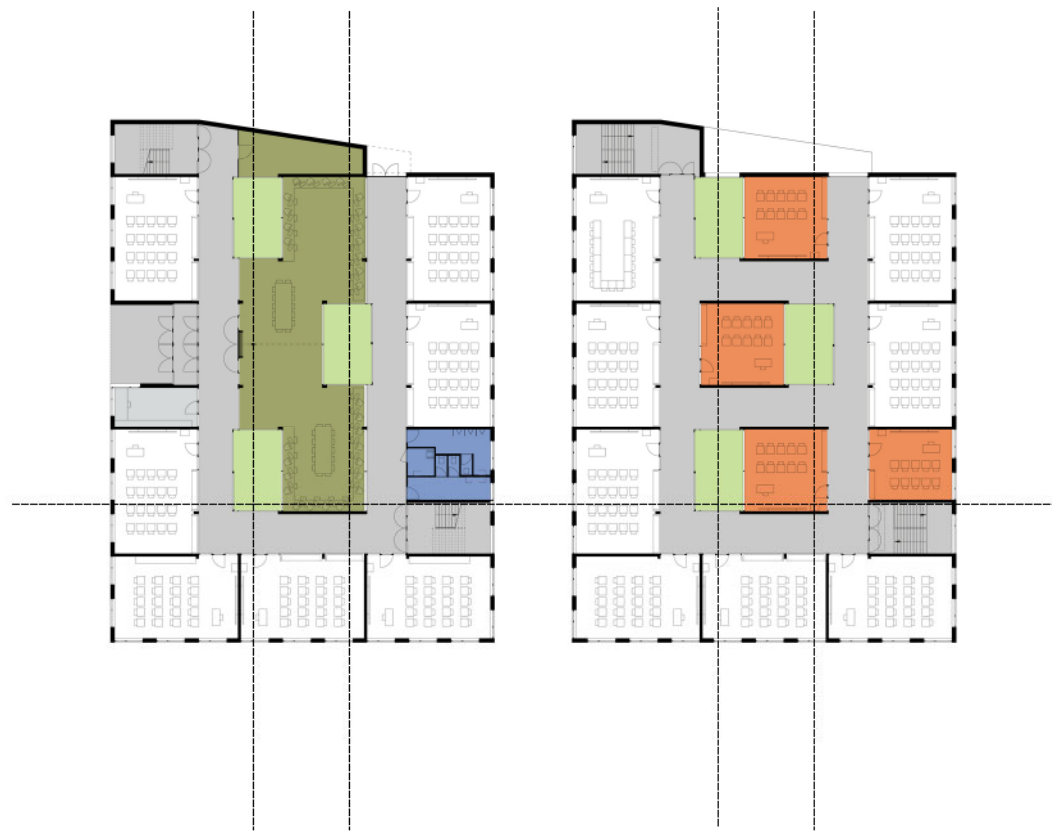


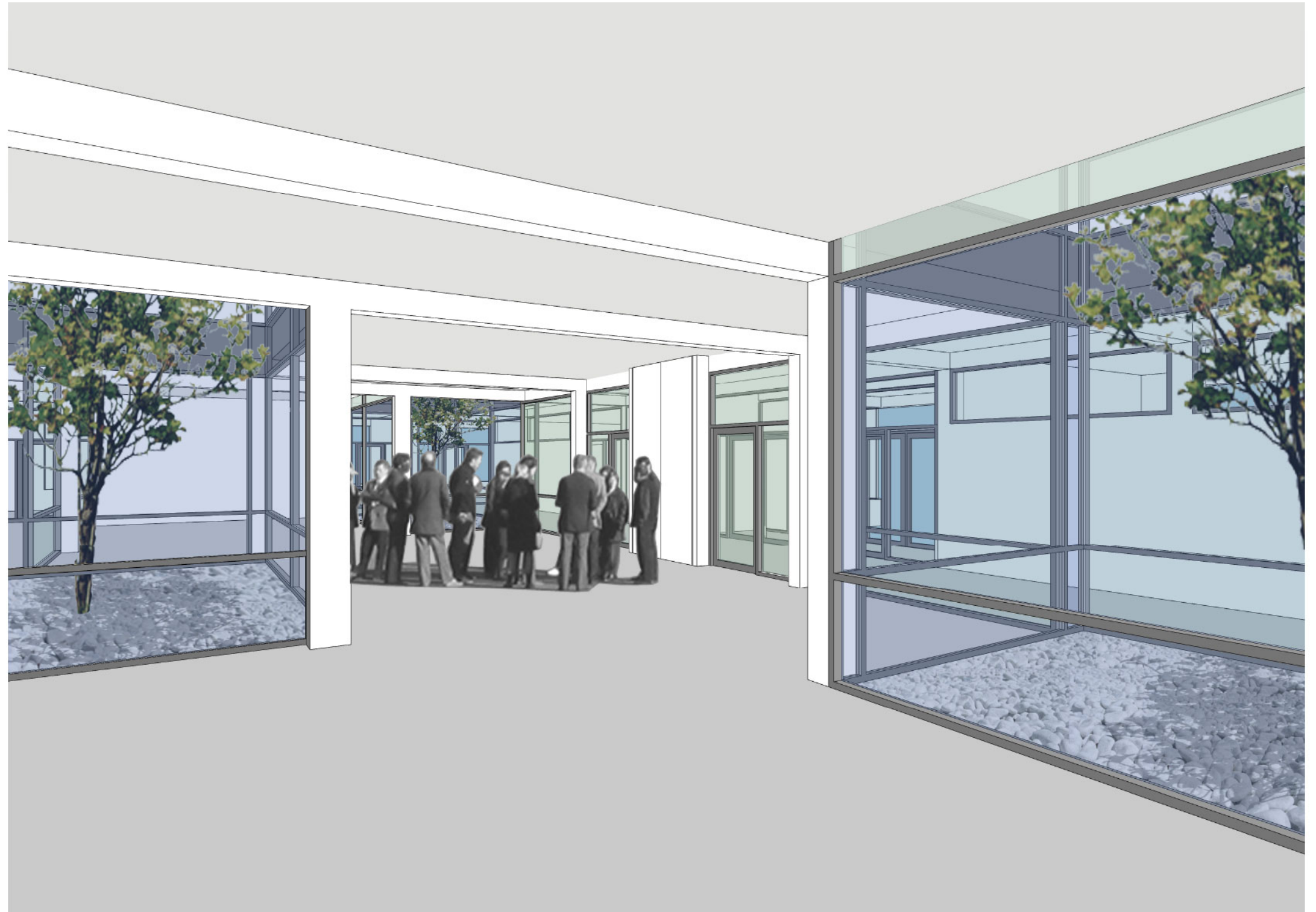




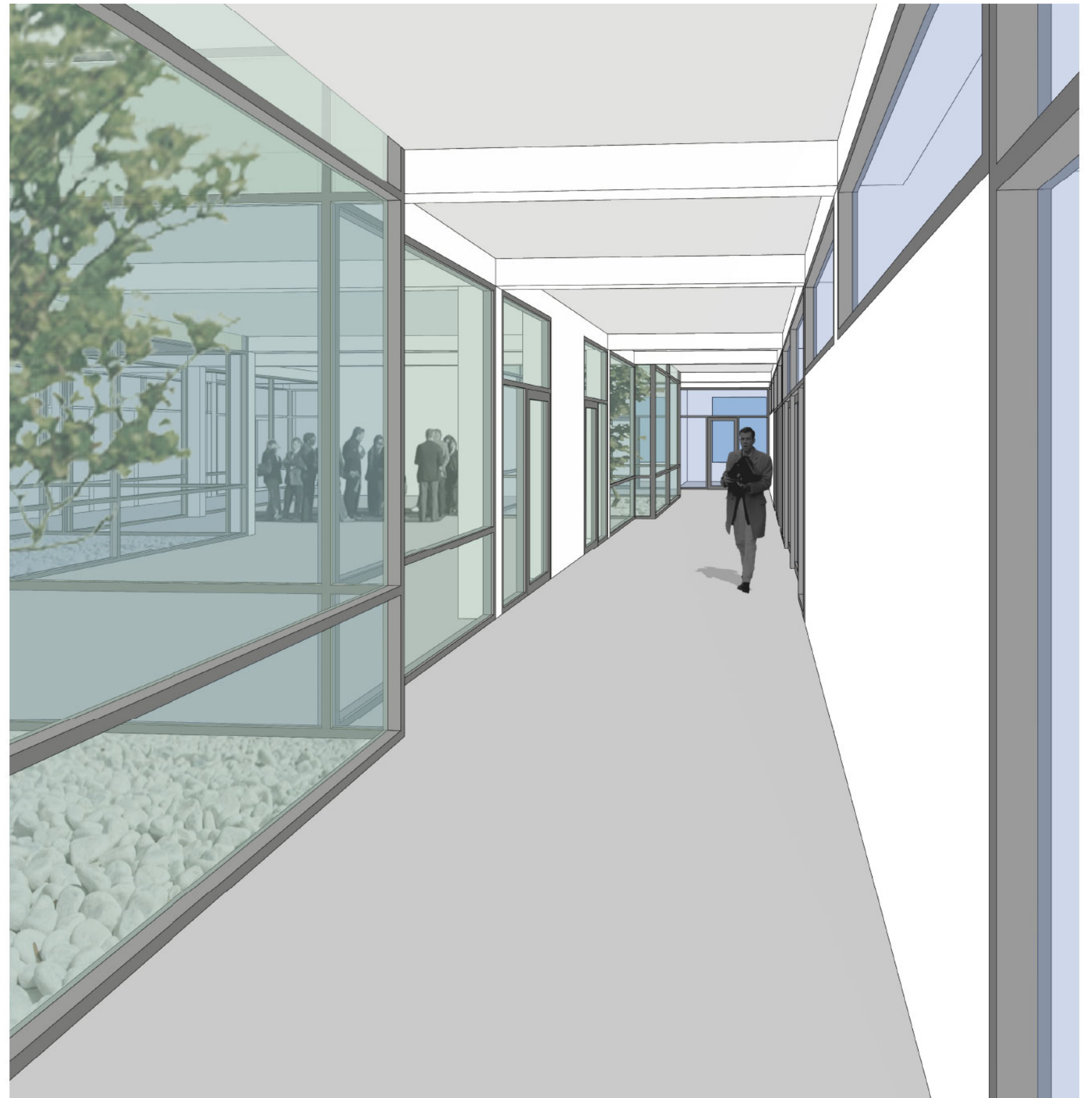
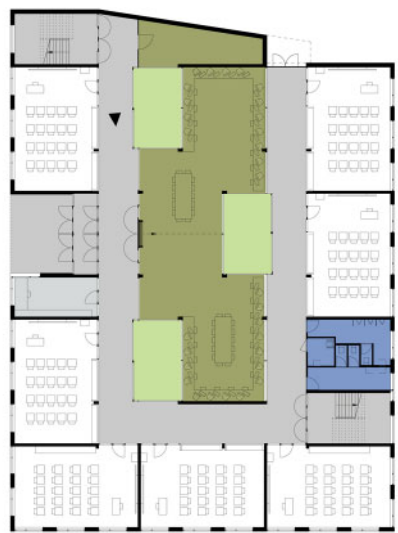
- Circulatieruimte 403,59 m² en trappenhuizen 94,80 m²
- Ontvangst / opvoeder 16,51 m²
- Patio's
- Multimediaruimte 160,71 m² met berging 22,05 m²
- Sanitair 29,75 m²
- 3 kleine klassen van 34,22 m² en 1 kleine klas van 29,75 m²
- 15 grote klassen van 52 m²

TOTAAL NETTO 1639,82 M²
 TOTAAL BRUTO 1781,15 M²





Multimediaruimte



Gang gelijkvloers zijde inkom en toegang multimediaruimte



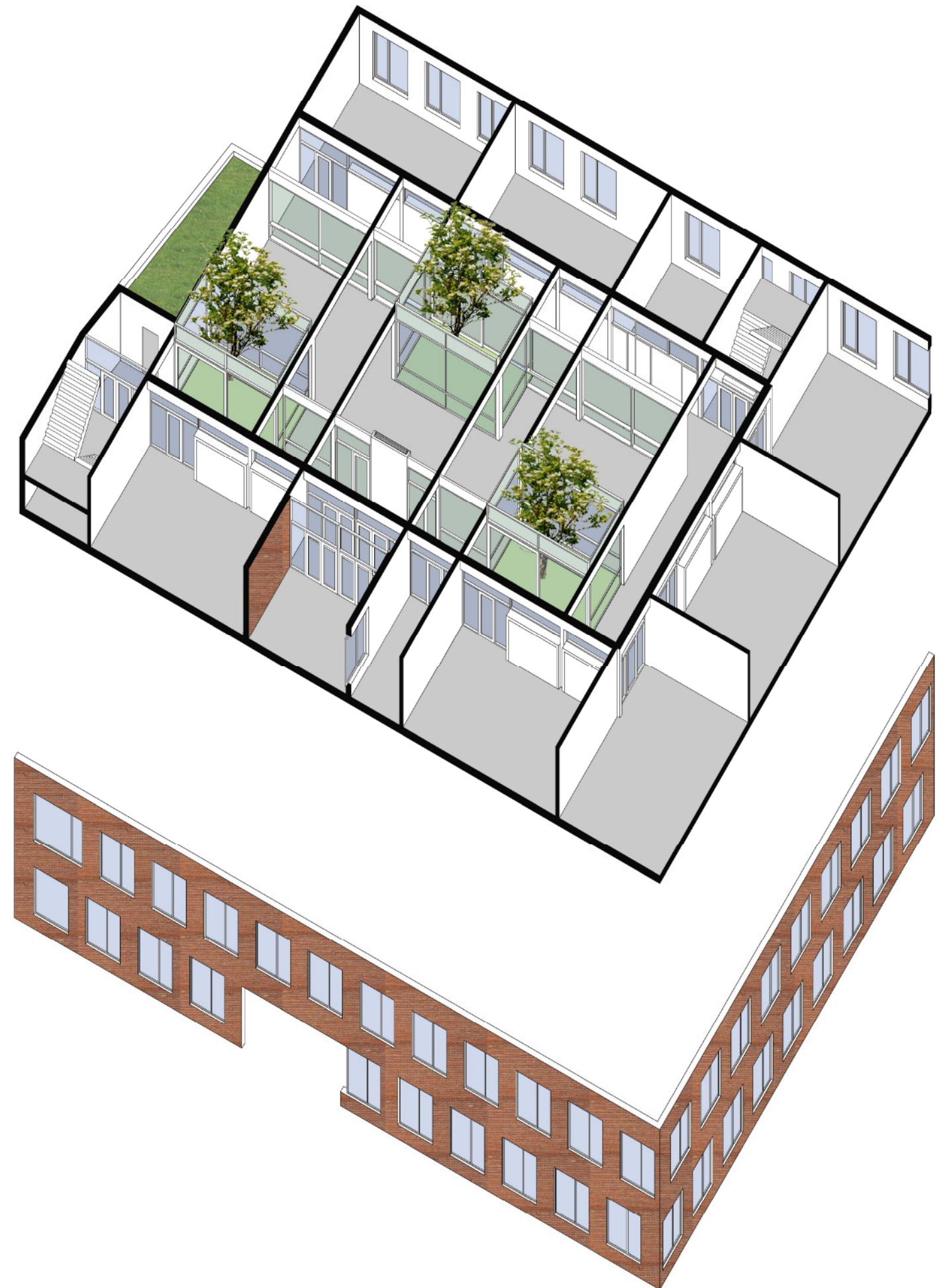
Gang verdieping zijde inkom



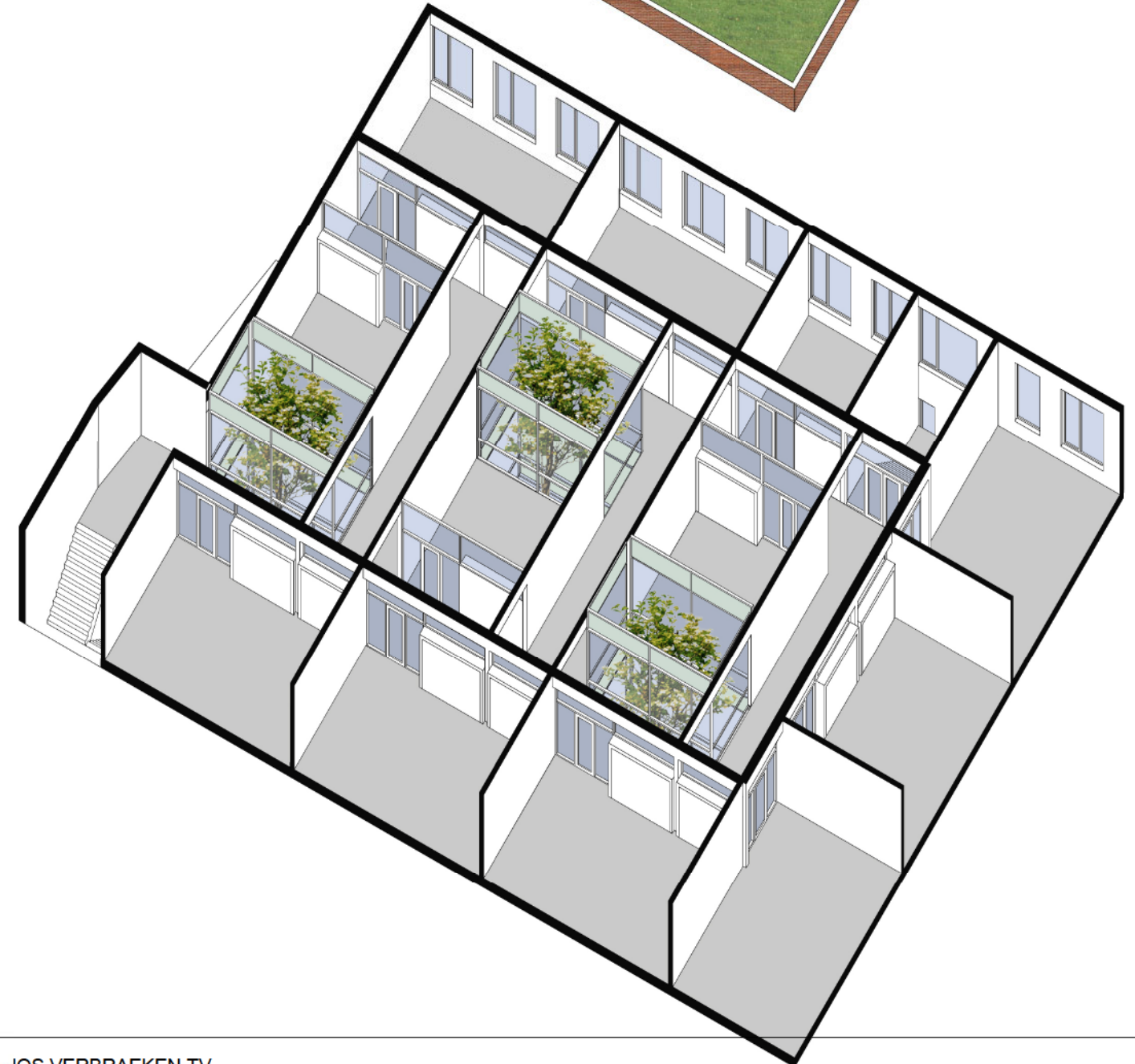
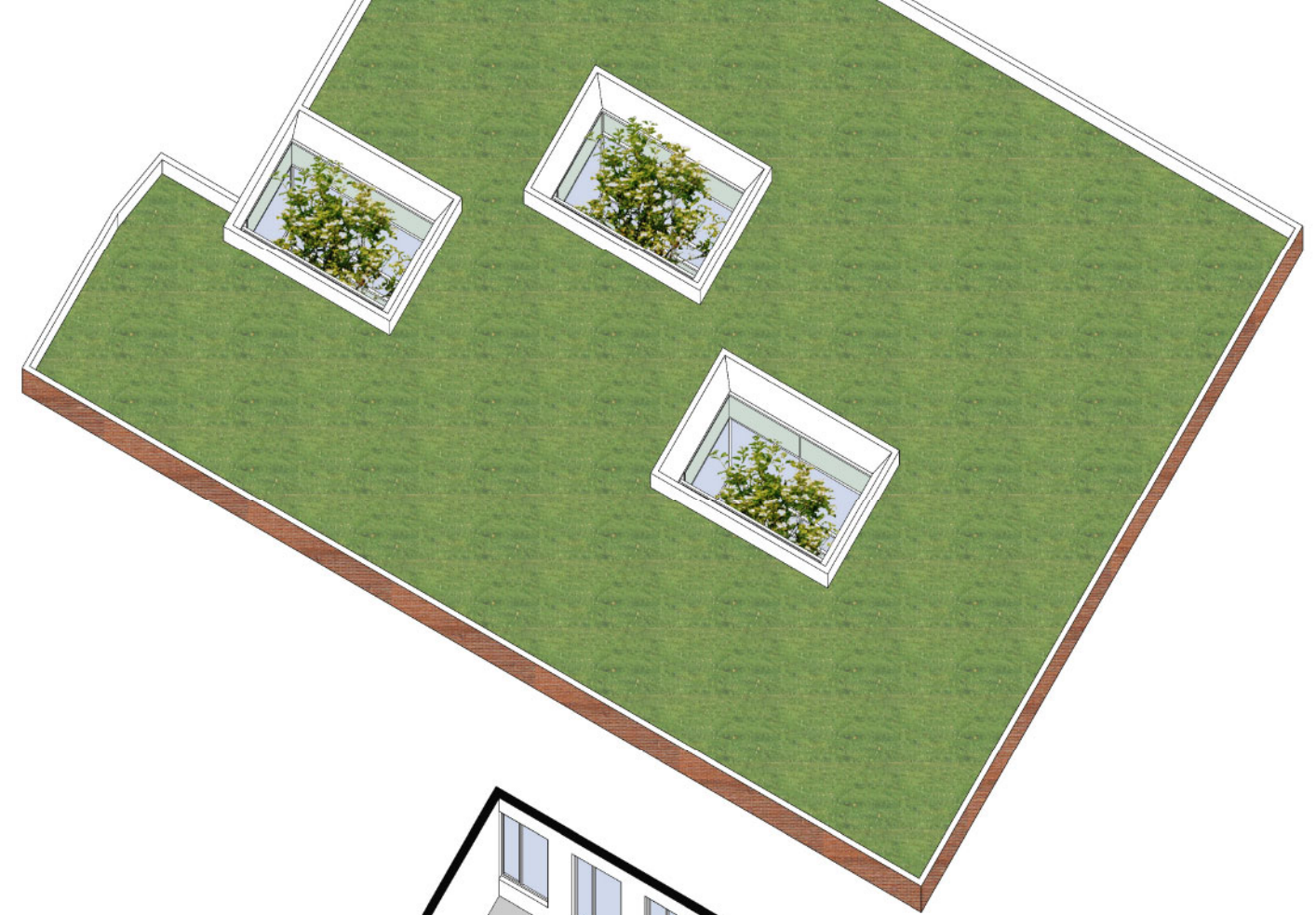


Gang verdieping dwarsverbinding

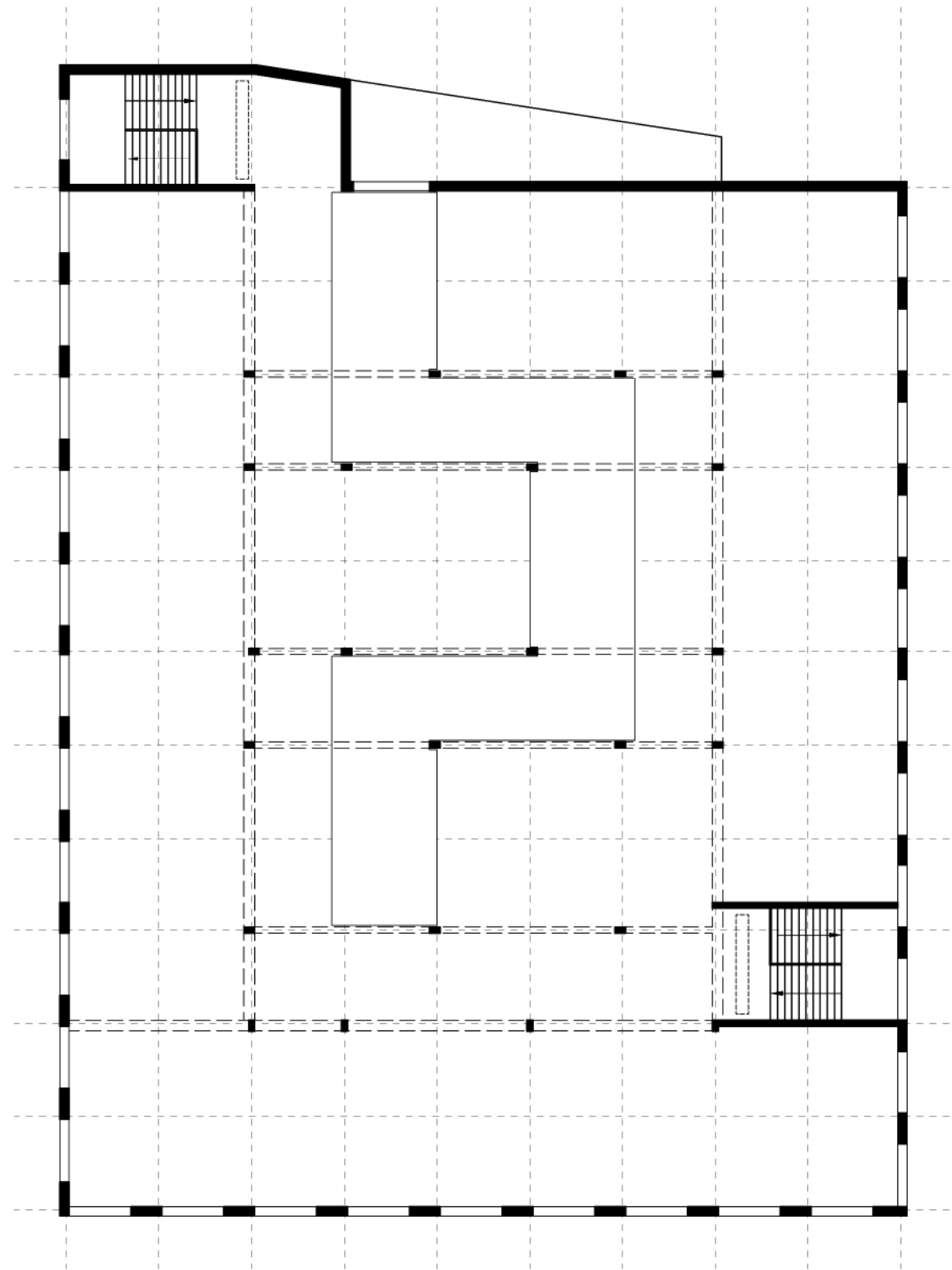




Axonometrie gelijkvloers

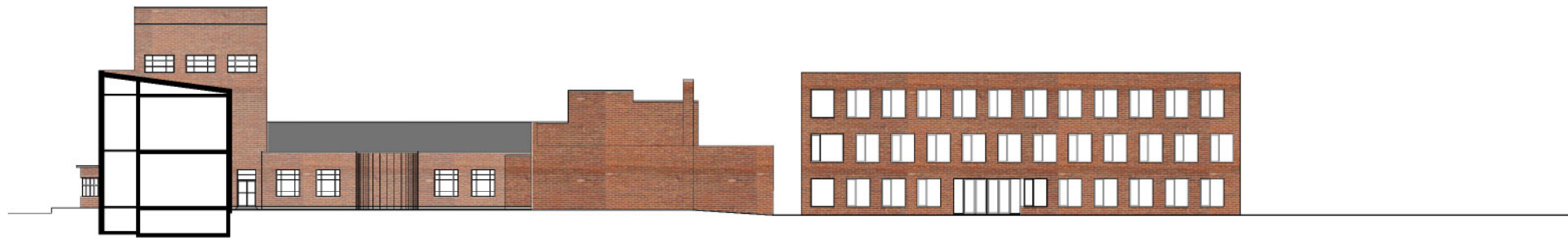
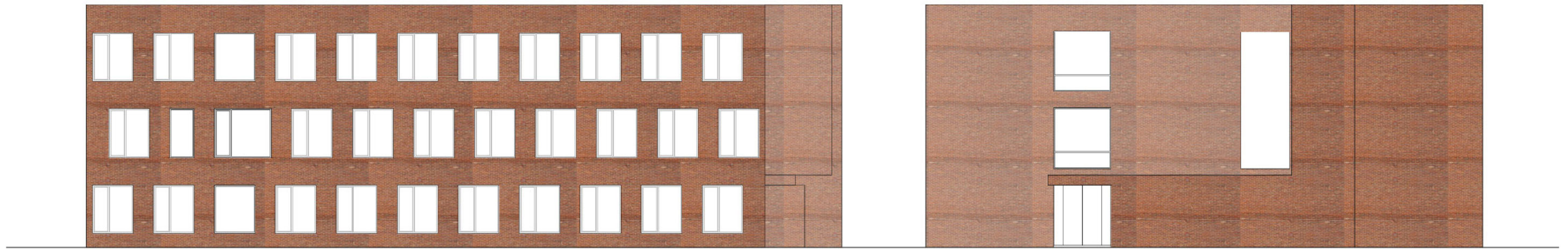
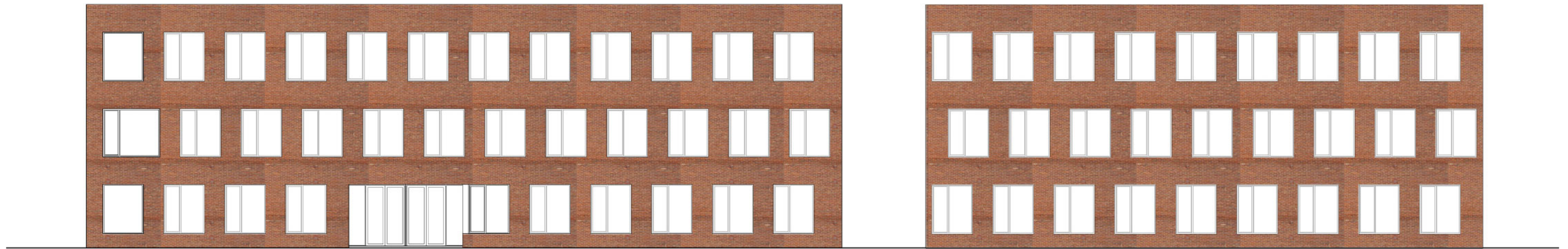


Axonometrie verdieping en dak



Plan en structuur van een eventuele derde bouwlaag

schaal 1/200



Gevels met derde bouwlaag

schaal 1/200 en 1/500



Zicht volumemaquette met nieuwbouw

Voor het concept van de nieuwbouw voor het KTA van Oudenaarde hebben wij volgende uitgangspunten gehanteerd:

Respect voor het bestaande schoolgebouw, dat een architecturale en ruimtelijke kwaliteit heeft die schatplichtig lijkt aan het ontwerp van architect E. Van Steenberghe voor het atheneum in Deurne bij Antwerpen. De vorm van de klassen met vierkante plattegrond is identiek.

De nieuwbouw wordt gesitueerd op het terrein in de Fortstraat aan de achterzijde van het bestaande schoolgebouw, dat ontsloten wordt vanaf de Keizer Karelstraat. De nieuwbouw wordt het **gezicht** van de school aan dit nieuwe adres en maakt tegelijkertijd van de achteringang een tweede hoofdingang.

De nieuwbouw zoekt **aansluiting** op de achtergevel van het bestaande gebouw, ookal is een functionele verbinding in deze fase niet voorzien. Van de bestaande school worden secundaire ruimten gesloopt om een brede toegang tot de speelplaats te realiseren. De sportruimte en de symmetrische nevenlokalen blijven behouden.

Door die inplanting blijft er voldoende **open ruimte aan de straat**. Deze open ruimte is zuidelijk georiënteerd en vormt een groene plek voor de school en de buurt. Bij inplanting van de school aan de rooilijn van de straat zou de resterende open ruimte tussen de oude en de nieuwe bouw qua sfeer niet veel verschillen van de bestaande speelplaats. Bovendien is zo'n inpandig gelegen open ruimte minder uitnodigend voor naschools gebruik door de buurt.

De nieuwbouw is zo **compact** mogelijk opgevat. De fysische en de financiële norm dwingen immers tot een uiterst economisch concept. Een gebouw met een compact volume heeft een beperkter buitenoppervlak dan een uitgestrekt gebouw. Een compact gebouw heeft een goede verhouding tussen nuttige oppervlakte en noodzakelijke gebouwschil. Dit zorgt voor een geringere bouwkost, gebruikskost en op termijn ook voor een geringere onderhoudskost van de buitenhuid.

Een compact gebouw komt ook tegemoet aan de vereisten van **duurzaam** bouwen. Een compact gebouw heeft minder warmteverlies en zorgt zo voor een geringere energiekost in beheer. Een compact gebouw is tegelijk economisch en ecologisch omdat het een uitgangspunt is voor het zuinig omgaan met energie, grondstoffen en open ruimte. De opdracht aan de architect is het zoeken naar dergelijke duurzame gebouwconcepten die tegelijk ook nog ruimtelijk interessant zijn.

De compacte bouwwijze wordt ruimtelijk interessant door opvatting van de **patio's**. Deze zorgen voor natuurlijk licht in de diepte van het gebouw. De interne organisatie gebeurt met gangen rond de drie patio's. De grote klassen zijn allen gelegen aan de gevelzijde. De drie kleine klassen zijn gelegen aan de patio's en worden door de patio's verlicht en verlucht. De mediaruimte ligt in het hart van het gebouw op het gelijkvloers. Het werken aan computerschermen is gemakkelijk mogelijk in deze ruimte. Door de centrale ligging kan de mediaruimte ook een interessant trefpunt zijn voor de leerlingen tijdens de pauzes. De mediaruimte is opgevat als het "**cybercafé**" van de school.

