

Emiliani - team b



### de gespiegelde-vlinder- schets-parabel

het slanke vlinderlijf strekt in deze gespiegelde versie 2x zijn voelsprietten uit naar de wereld, tussenin 4 vleugels met de mooiste tekeningen, die uniek zijn... De vlinder is niks zonder zijn wonderlijke vleugels... maar heeft een sterk lijf en - volgens onze schets- zoveel mogelijk voelsprietten nodig om hoog te vliegen. Een neerslag in deze kleine tekening van onze zoektocht naar het individu, het collectieve en de connectie met de wereld in dit project.

## **inhoud**

### **a visienota architectuur en stedenbouw**

#### **1 wonen in contact met park en wijk : voorzichtig ingeweven maar toch niet 'onopvallend'**

de tuin kleurt buiten de lijntjes

de tuin als 'midden', hij effent de paden

de rand is gemoedelijk, misschien wel meerlagig

#### **2 ontmoetingen in de voortuin: met de deurbel aan het park**

een eigen voordeur aan het park

een tuin met plekken

iedereen zicht op groen, zicht op de wereld

'kleine werelden' als oriëntatie en meer biodiversiteit

#### **3 een gewoon en een aanraakbaar huis**

plekken in het huis, je eigen plek

een aanraakbaar huis

licht, lucht en bovenal bewegingsvrijheid

het moet gesmeerd lopen

nabijheid en onzichtbare zorg

#### **4 het klokhuis kleurt ook buiten de lijntjes**

het klokhuis als duurzaam principe

het klokhuis kleurt ook buiten de lijntjes

sprekende koppen, functies als bruggenbouwers naar de gemeenschap

het personeel bewoont het hele huis... maar heeft een rustplek in het klokhuis

een koer met pantheon-allure en achterdeuren

### **b visienota duurzaamheid, stabiliteit en bouwtechnieken**

#### **c plan van aanpak**

#### **d raming**

#### **e kostenbeheersing**

#### **f studiekosten**

#### **g planning en timing**

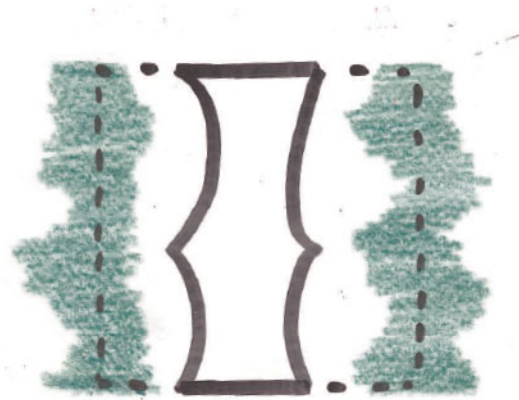
## a visienota architectuur en stedenbouw

### 1. Wonen in contact met park en wijk: voorzichtig ingeweven maar toch niet 'onopvallend'

We zijn geëngageerd en schrijven graag mee aan het verhaal van onze samenleving. Het maakt ons blij iets te kunnen betekenen in het leven van jullie cliënten en in jullie zoektocht naar de beste vorm en werking. Graag werken we met jullie samen aan 'het openbreken' van 'het instituut'. We willen mee streven naar een sterke inclusie van de bewoners in hun wijk en stad, want 'een mens is pas een mens in zijn relatie tot de andere'. We willen een goeie thuis maken voor de Emiliani-bewoners, in een omgeving waar ze zich gedragen voelen en zichzelf kunnen ontplooiën, en tegelijk een fijne werkplek voor het Emiliani-team.

#### de tuin kleurt buiten de lijntjes

Het perceel is nauw bemeten, er zal geen teveel zijn aan buitenruimte. Hoe maken we ze dan toch zo groot mogelijk? We leggen de tuinen op de grens, het is van moeten! De blik reikt verder dan de tuin, diep het landschap in, dat krijgen we er gratis bij. Ongeremd ver kunnen kijken, zonder zelf bekeken te worden. **De tuin wordt in aanvoelen veel groter dan zijn footprint. Hij kleurt buiten de lijntjes.**



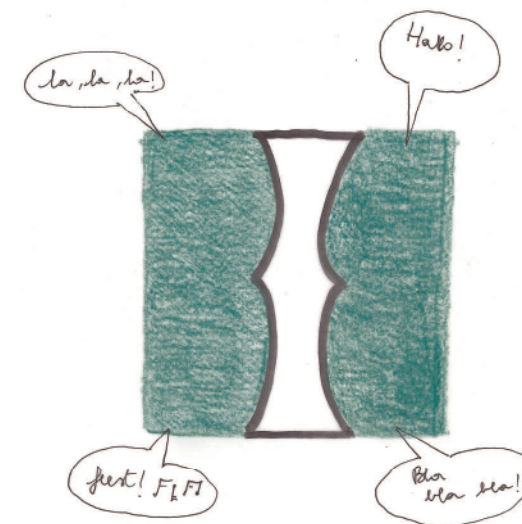
de tuin als midden  
nu architectuuratelier, huis perrekes Geel



de rand is gemoedelijk, misschien wel meerlagig  
alvar aalto, muurtsalo experimental house Säynätsälo

#### de tuin als 'midden', hij effent de paden

In plaats van een harde contour of glaspartijen komt er een frêle rand met weelderig begroeië ranke hekwerken: een open blik, een zachte grens. De langse gevels wijken terug van het openbaar domein, tot er 4 geborgen tuin-kommetjes ontstaan. De tuin filtert enerzijds de buitenwereld, brengt rust en veiligheid... maar tegelijk legt hij ook net het contact. De tuin zit 'in overlap' tussen binnen- en buitenwereld, hij is 'het midden'. Het is makkelijker praten over de heg dan door de muur. Op de hoeken plooit hij zich naar het parkniveau toe, hier bevinden zich de tuinpoortjes naar de individuele woningen. **De tuin effent de paden.**

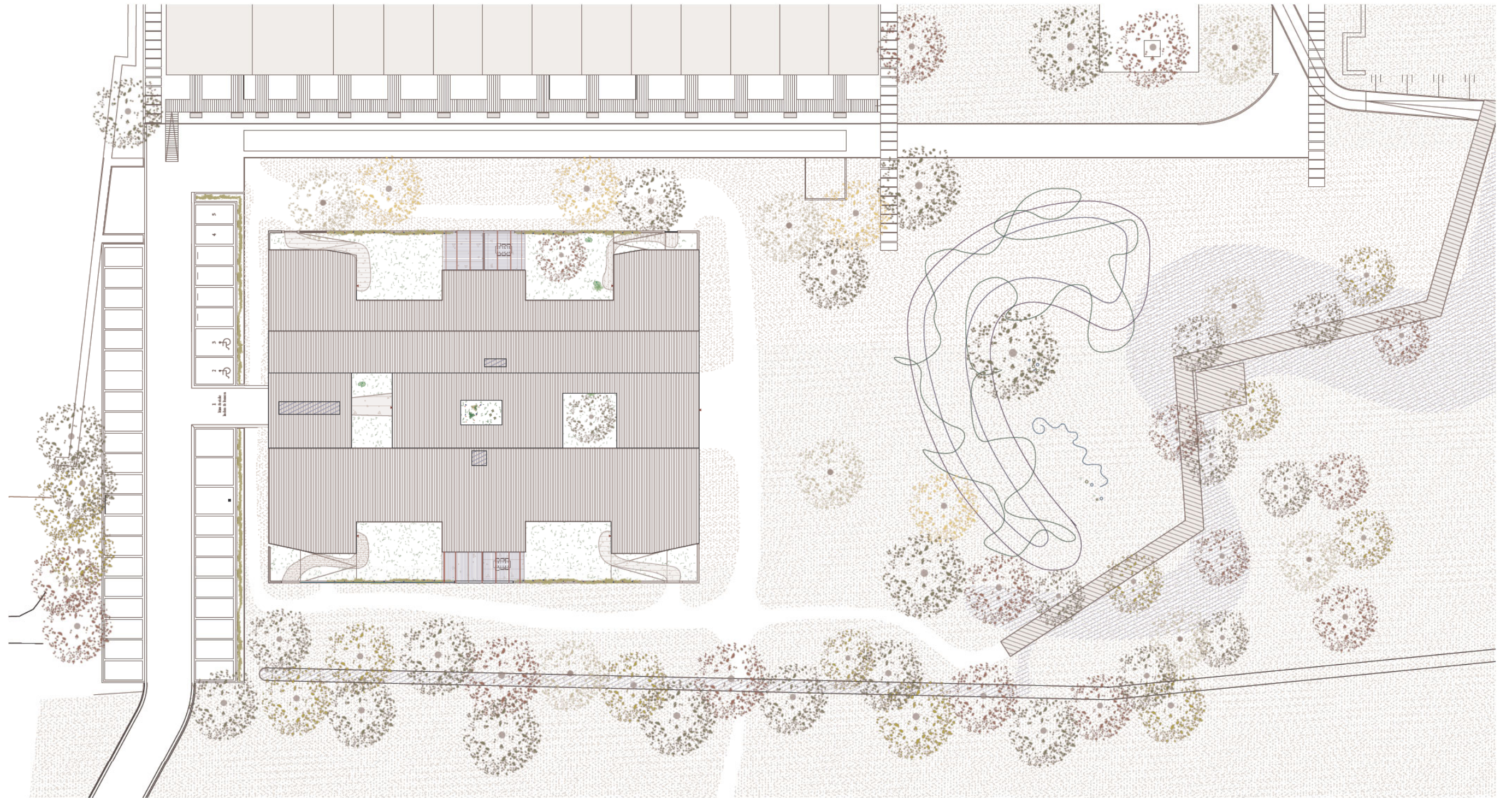


#### de rand is gemoedelijk, misschien wel meerlagig

Hoe die rand er precies moet uitzien is wel erg belangrijk, een studie op zich. We startten de studie van deze grens in enkele werkmaquettes (zie foto's), maar ze is nog niet voltooid en te bespreken. Het is een onderzoek op zichzelf. Alleszins moet het een vriendelijk hekwerk zijn en toch veiligheid bieden. Het moet een openheid hebben in aanblik en doorzicht bieden. Maar met een aantal gesloten zones ook meer beschutting bieden waar wenselijk voor de tuinen. Daarom zien wij -voorlopig- een combinatie van een massief metselwerk met een rank en transparant hekken in stalen spijltjes. **Een combinatie muur-hekken die gemoedelijkheid uitdrukt in de vormgeving en begroeid mag zijn.** De sokkel kan gemetst zijn over de hele lijn om aan masterplan-voorschriften te voldoen en is betrokken op het gebouw erachter. Plaatselijk wordt er hoger opgemetst tot een echte tuinmuur. Hij kan meteen ook drager zijn van een pergola of afdak tussen muur en gebouw.

We vermoeden dat het kan helpen om een 'meerlagige' grens te maken: metselwerk op het voorplan, rank hekwerk wat verdiept en een laatste laag van groen dat ijl mag zijn: fijne klimmende bosranken bijvoorbeeld, maar waar nodig met een weelderige border erachter. Genoeg stedelijke voortuinen bewijzen dat het werkt...

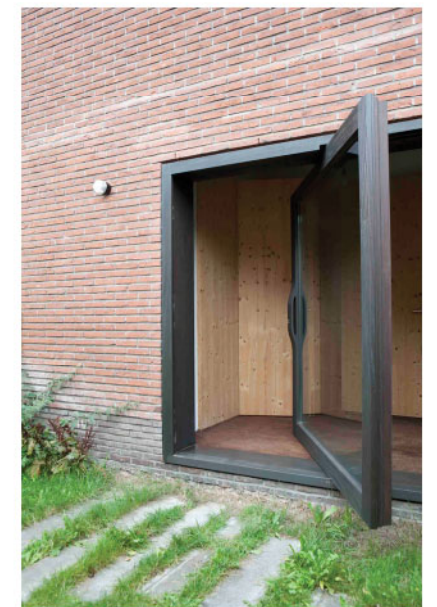
Al stonden ze nu net niet in bloei deze wintermaand... we maakten een collage van fragmenten uit de stad met enige hoogte. De poortjes willen een uitdrukking zijn van de individualiteit van de woning, net zoals de voortuinen zelf.



inplanting

0 5 10 20





## 2. Ontmoetingen in de voortuin: met de deurbel aan het park

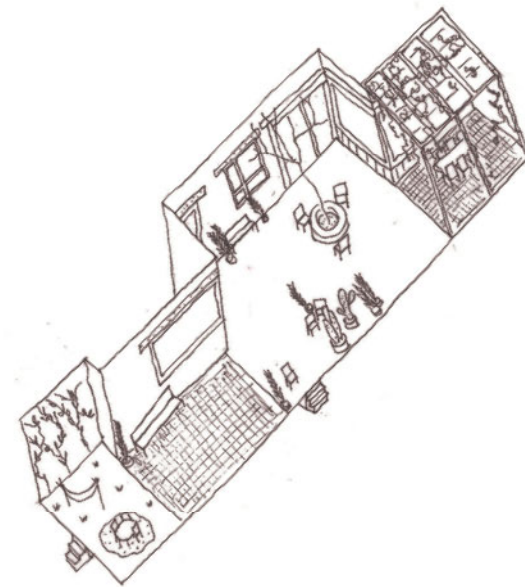
### een eigen voordeur aan het park

Elk huis zijn eigen voordeur en die hoort aan de buitenkant. **Via het tuinpoortje door de voortuin dat is aangenaam binnenkomen.** Het pad leidt verder naar 'de veranda'. Zo noemen we -voor het gemak- de royale uitloper van de nachthal: een extra plek om even bij het raam te zitten voor een bewoner, maar meteen een goede entree voor bezoek dat niet langs de leefruimte hoeft te passeren. Bewoners kunnen zelf langs daar naar het park, de zachte helling in de tuin overbrugt het kleine hoogteverschil.



### een tuin met plekken

**De tuin zelf heeft opzettelijk hoeken en kanten en is divers.** Er is vrij makkelijk een overzicht, maar toch ontstaan er zones die een eigen karakter kunnen hebben. Zelfs in een kleine tuin,... wil je soms een eigen plek kunnen vinden, even weg van de anderen. Die keuzevrijheid kan de tuin bieden.



### iedereen zicht op groen, zicht op de wereld

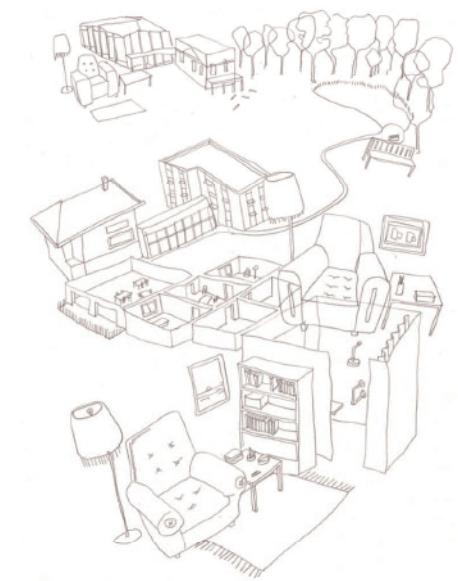
Het groen en het park komen dichtbij in elk huis en elke kamer. Soms via de tuin. Maar ook de kamers op de kopgevels kijken op groen. Zij bevinden zich licht opgehoften boven het maaiveld op een 'mini-bel-étage' waardoor privacy verzekerd is. **Het beleefbaar maken van het omringende groen lijkt ons de basis voor elk zorghuis.**



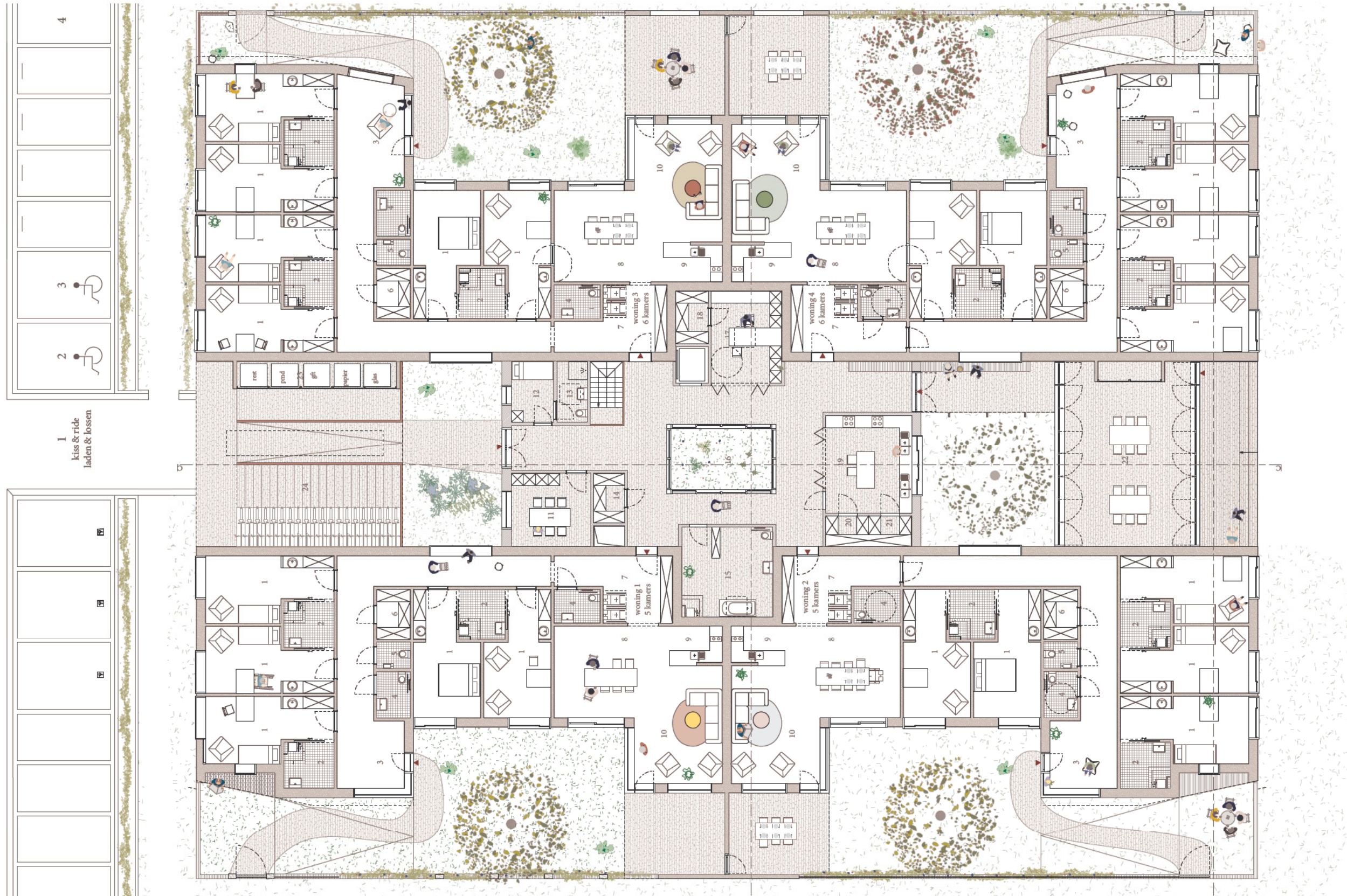
donaghy + dimond architects

### 'kleine werelden' als oriëntatie en meer biodiversiteit

Het principe van '**kleine werelden**' werkt met ankerpunten naar herkenbaarheid bij het bieden van autonomie. Herkennen van je eigen kamer door een speciek uitzicht van binnen naar buiten: **de blik gekadreerd op een opvallende boom, op een bank in het park...** Hoe meer biodiversiteit, hoe beter! Niet alleen voor de planeet, ook voor de bewoners. Het goede effect dat 'natuur' kan hebben op mensen, ook bij preventieve en curatieve zorg, is inmiddels bewezen.



mental map uit pilootprojecten: onzichtbare zorg, team Studio Jan Vermeulen / Tom Thys Architecten / Sergison Bates Architects

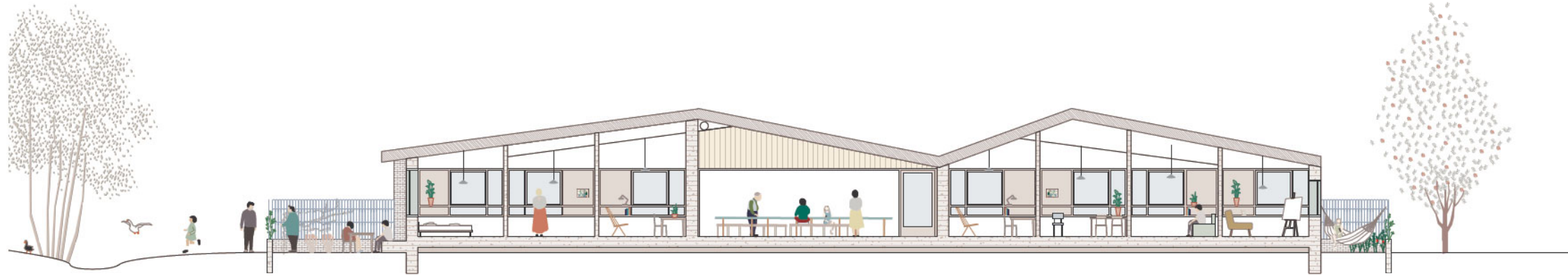


niv 0 : 1 kamer cliënt, 2 badcel, 3 voordeur/zithoek, 4 toegankelijk toilet, 5 toilet, 6 berging, 7 inkomhal, 8 eetplaats, 9 kitchenette, 10 zithoek, 11 personeelsruimte, 12 slaapvertrek personeel, 13 sanitair personeel, 14 berging, 15 badcel, 16 patio met kruidentuin, 17 wasruimte, 18 linnenberging, 19 gemeenschappelijke keuken, 20 koele berging, 21 droge berging, 22 ruimte voor dagbesteding, 23 afvalberging, 24 fietsenstalling

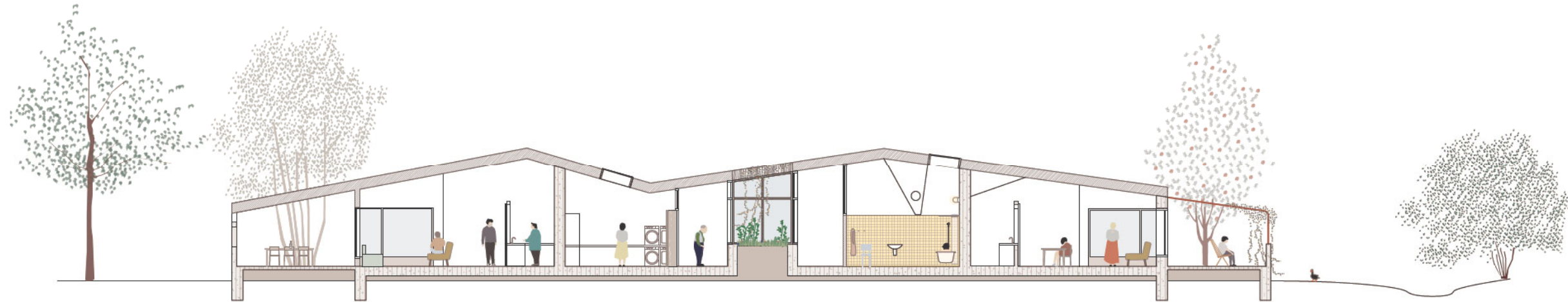
10 15 10



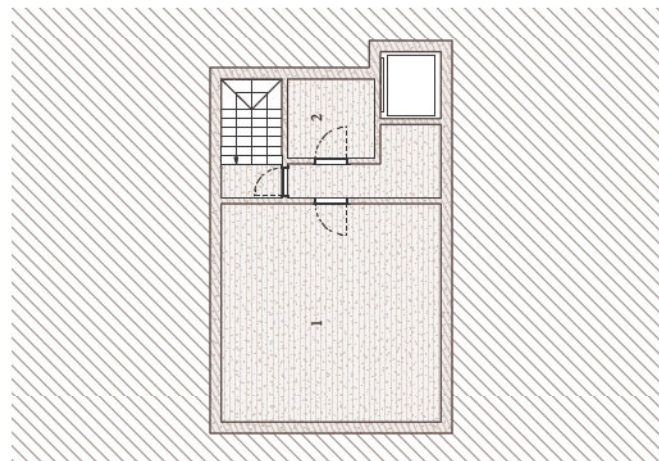




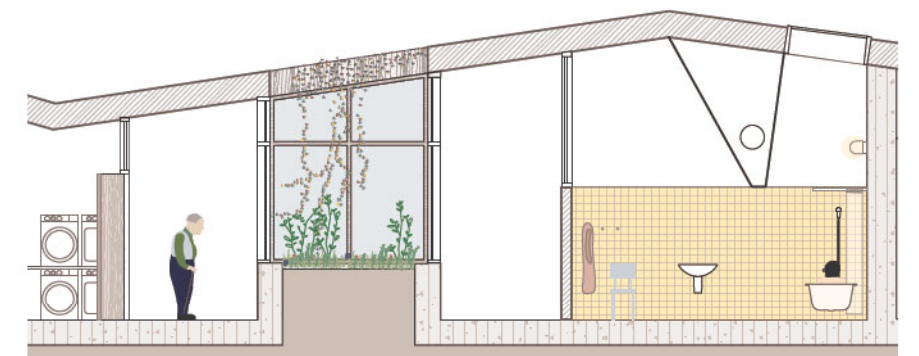
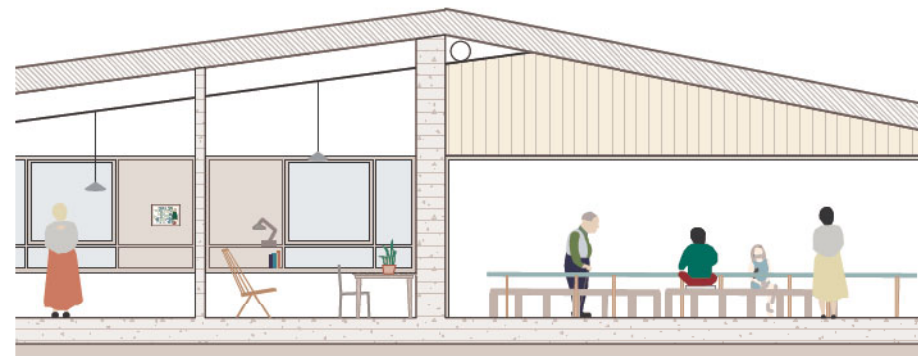
snede A

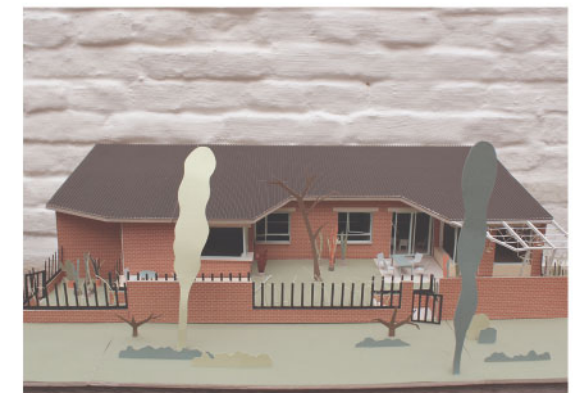
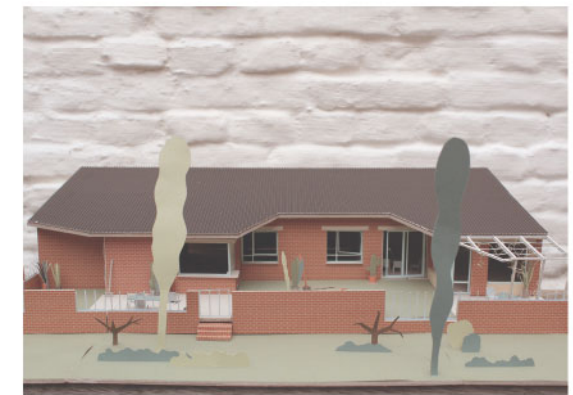
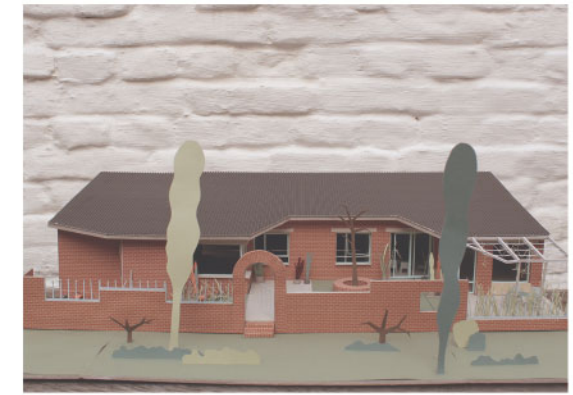
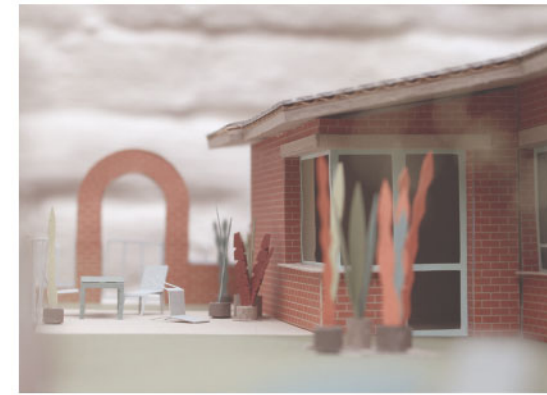


snede B



niv -1: 1 technische ruimte, 2 berging





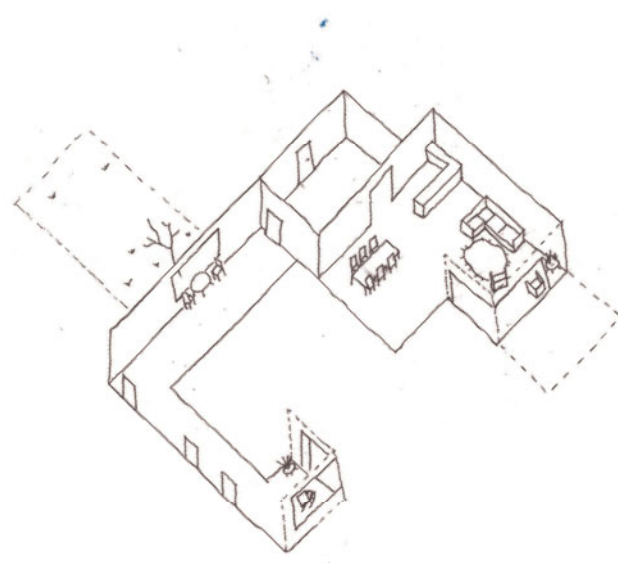
voortuinen in de stad

testjes op werkmaquettes van de rand

### 3. Een gewoon en een aanraakbaar huis

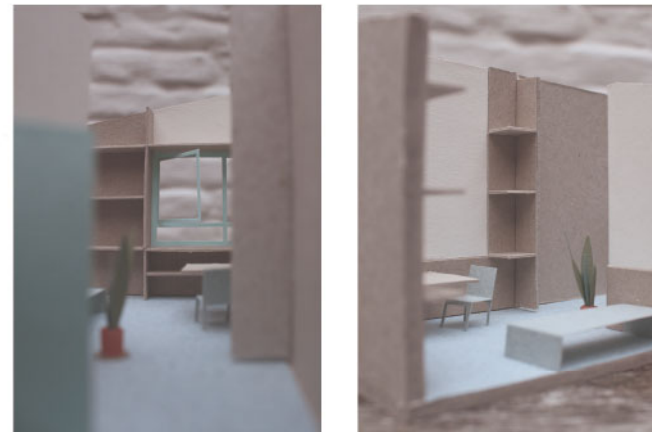
#### plekken in het huis, je eigen plek

Binnenin elk huis willen we eveneens diverse plekken. **Ieder heeft de eigen kamer.** Leefruimte en eethoek zijn aparte zones binnen een L-vorm: ze kunnen samen gebruikt worden, maar zijn makkelijk opdeelbaar. Veranda en gang vormen nog een extra ruimte om mensen eventjes alleen te laten, zonder dat dat in de eigen kamer moet.



#### een aanraakbaar huis

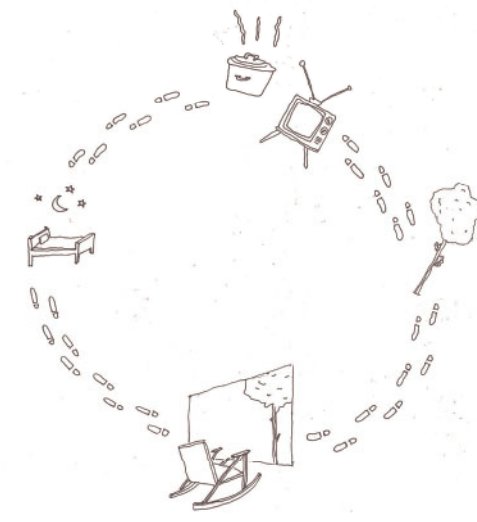
De materialisatie brengt een zekere **huiselijkheid** die het klinische of onpersoonlijke ver achter zich laat. **We willen voor de bewoners een aanraakbaar huis!** Met houten ramen, fijne vloeren, met warme verlichting, met oog voor detail. We maakten een kamer in maquette waarbij het houten raamgeheel bv. mee een kastje voor persoonlijke spullen wordt en verder kan doorlopen in de eigen eethoek.



werkmaquette interieur van een kamer

#### licht, lucht en bovenal bewegingsvrijheid

Licht en lucht... dat is evident. Maar we wensen voor de bewoners ook bewegingsvrijheid en keuzevrijheid. Die hangt erg samen met het vinden van plekken om zich te kunnen terugtrekken of van andere routes in en om het huis... **Op het spanningsveld van groep en individu, moet je kunnen samenkomen en mekaar zo nodig ook kunnen ontwijken.**



#### het moet gesmeerd lopen

Geen 'usine à habiter'... maar wel een geoliede werking faciliteren, efficiëntie is een noodzaak. **Een werking waarin de medewerkers zich ondersteund voelen door het gebouw.** Het vlot aantakken van elk huis op de centrale strook is de basis om mekaar te kunnen bijstaan als medewerker over de huizen heen. Bewoners zijn betrokken op het leven in en rond het huis. Woningen kunnen -zo gewenst- ook uitkijken op stukken van de centrale strook met gemeenschappelijke functies.

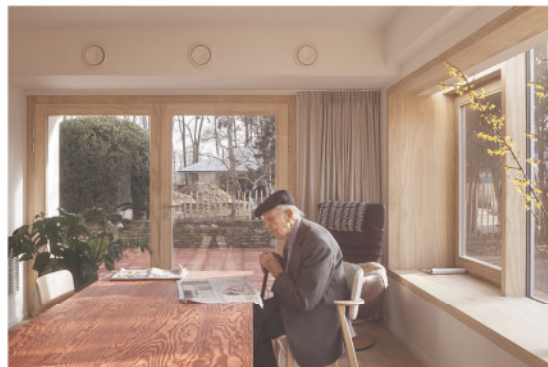
**Er is flexibiliteit mogelijk in het plan,** we lichten dit toe bij het stuk over diverse opties. Er is bv. nog ruimte over op het dak, kamers kunnen vlot verbonden worden voor bv. een koppel bewoners, 1 gedeelde badkamer per 2 of elk 1.. het kan nog allemaal. We ondersteunen de vraag naar Universal Design.



dierendonckblanke architecten, gielsbos Lille

## nabijheid en onzichtbare zorg

De medewerkers zijn nabij, maar dat valt niet op. Vanuit de huiskeukentjes, met kleine werkplek, hebben ze een overzicht. **De zorg kan vrijwel onzichtbaar zijn en toch de controle behouden.** Medewerkers hebben tevens een eigen stek in de 'centrale strook' waar ze vlakbij zijn, maar er wel even uit.



nu architectuuratelier, huis perrekes Geel





snede C