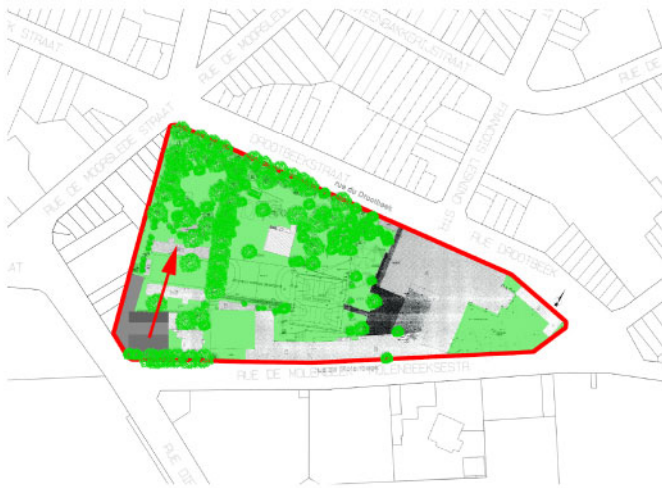


GESUBSIDIEERDE VRIJE BASISCHOOL SINT-URSULA

'OPEN SCHOOL'

TV SMaR - MONaRCH ARCHITECTEN
koen pauwels, wim van der vurst, jan verheyden

GROENEGEBIED



OMMURING



Stedenbouw

Grensgebied

- Het terrein is gelegen op de **grens** van twee grote stedelijke zones (het industriële 'havengebied' en de woonwijken van Laken)
- typologisch onderscheiden zich twee vormen van bebouwing, enerzijds paviljoenbouw en anderzijds gesloten bebouwing
- de gemengde situatie (paviljoenbebouwing – gesloten bebouwing) doet ons opteren voor een gemengde bouwwijze die aansluit bij beide (enerzijds lage gebouwen die aansluiten bij de achterliggende paviljoenen, een continuering van de bouwlijn in de straat en iets hoger, schijnbaar onafhankelijk volume)

Ommuring

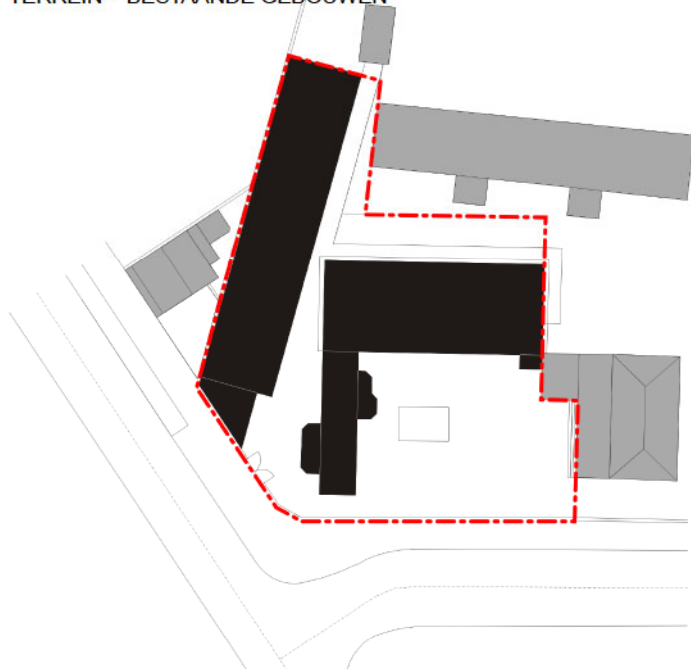
- ook het bouwblok zelf is niet eenduidig opgebouwd: het bevat gesloten bebouwing langs de éne en paviljoenen langs de andere kant, de hoogte van de gebouwen varieert sterk (tussen 1 en 5 lagen)
- het grote terrein met daarin de schoolgebouwen wordt getypeerd door een ommuring die zich als één geheel sterk aftekent in de omgeving
- het beeld van de omsluiting door een **beschermende muur** wordt versterkt door de muur te laten doorlopen en deze nadrukkelijk op één plaats open te breken aan de ingang van de nieuwe school. Het nieuwe schoolgebouw kijkt boven deze muur uit.
- De muur geeft de school een intiem karakter en is een afscherming van de omgeving tegen ongewenst geluid en zicht (industrie en verkeer van het havengebied, ...)

Groene kamers

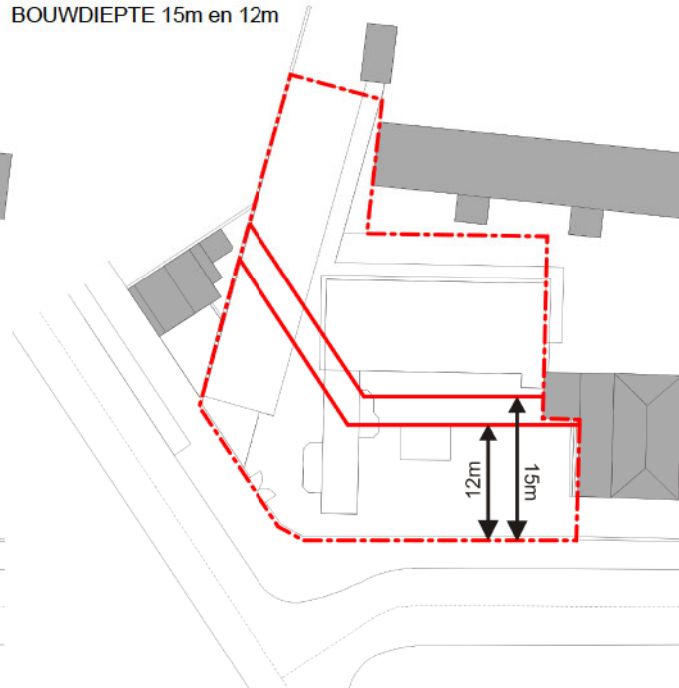
- in het bouwblok ligt een groengebied dat getypeerd wordt door zijn bomenrijen die bepaalde ruimten afbakenen, ze bepalen 'groene kamers' waarin gebouwen gelegen zijn
- de nieuwe school sluit aan bij deze groene kamers en zet deze zo maximaal mogelijk verder via haar **groene daken en patio's**
- de school heeft uitzicht op dit groen en maakt er deel van uit (zie: 'zicht vanuit de expressieruimte')



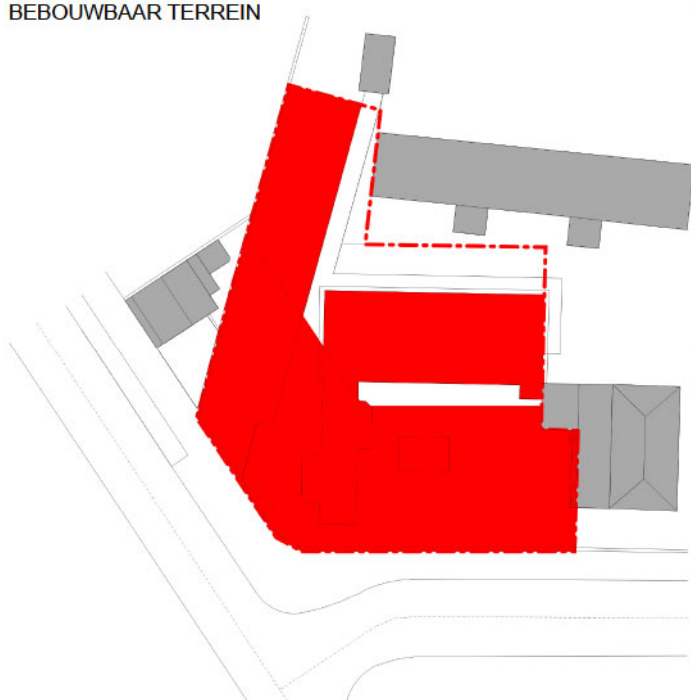
TERREIN + BESTAANDE GEBOUWEN



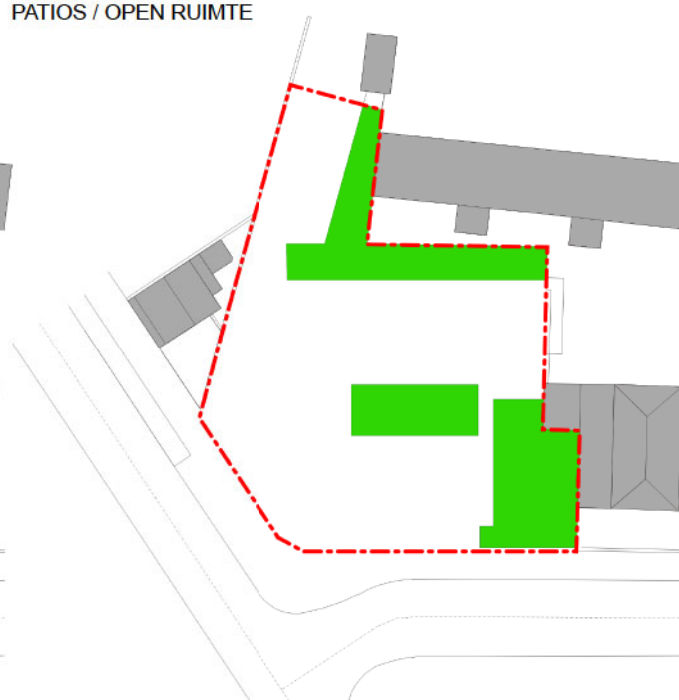
BOUWDIEPTE 15m en 12m



BEBOUWBAAR TERREIN



PATIOS / OPEN RUIMTE



Bouwvoorschriften

Beperking van het bouwvolume: (volgens de stedenbouwkundige voorschriften van de stad Brussel)

Bebouwbaar terrein

- de **huidige bebouwde delen** worden opnieuw bebouwd (zie tekening)
- er is een maximale bouwdiepte van **15m op het gelijkvloers en 12m op de verdieping** (zie tekening)

Afstand tot de aanwezige vrijstaande gebouwen

- **Patio's**: aan de kant van de Franstalige school wordt een afstand gehouden van 8,80m tov van het eerder klassieke, vrijstaande gebouw,
- Hierdoor ontstaat voldoende ruimte om een bruikbare gezonde patio te bekomen
- de buitenruimte is hierbij het bindende element tussen beide scholen

Maximale perceelsbezetting van 75%

- de nieuwe **perceelsbezetting is 72%** (915m²: 1268m²)

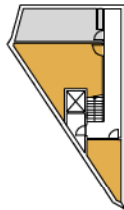
Bouwhoogte:

- **maximaal 3 bouwlagen** aan de straatzijde, overeenkomend met de gemiddelde hoogte in de omgeving
- rekening houdend met de hoogte van de burelen en zo weinig mogelijk hinder creërend naar de

BEBOUWD TERREIN: 72 % van de totale oppervlakte



- naastliggende percelen
- om de schaalverschillen op te vangen wordt een afbouw voorzien naar het naastliggende perceel met een gezinswoning
- zo vangt het gebouw de overgang op tussen de grootschalige industriële omgeving en de kleinschalige woongebouwen
- waar nieuwe gebouwen bestaande paviljoenen vervangen blijft de hoogte behouden



functie en structuur

kelderverdieping (niveau -4.00m)

- de kelderverdieping bevat technische ruimte, archief en bergruimte van de school

gelijkvloers (niveau -1.00m)

- het gelijkvloers ligt 100 cm lager dan het straatniveau en sluit achteraan aan op het bestaande reliëf; de hoogte van het gebouw wordt hierdoor beperkt,
- het dieper gelegen gelijkvloers is bereikbaar door hellende vlakken zodat geen enkel gebruiker gebruik moet maken van trappen, goederen vlot geleverd kunnen worden (vooral naar de refter), en de verplaatsing van groot materiaal mogelijk is
- het gelijkvloers wordt getypeerd door zijn bouw rond de patio die als intieme toeigenbare ruimte aansluit bij de sportruimte en de bewegingsruimte, of als kleine afgesloten speelruimte gebruikt kan worden
- het gelijkvloers bestaat uit twee grote zones: de gemeenschappelijke functies en de kleuterschool

de kleuterschool

kleuterklassen

- de 4 kleuterklassen kunnen per twee aan mekaar gekoppeld worden en beschikken elk over een duplexniveau, tussen twee kleuterklassen is er telkens een sanitaire cel
- de klassen zijn zo opgedeeld dat ze door hun ruimtelijke scheiding met de trap vlot opgedeeld kunnen worden in hoeken
- aan de kleuterruimte sluit buiten bij de kleutertuin aan en aan de binnenzijde bij de brede toegang die ook benut kan worden als gemeenschappelijke speelruimte
- tussen de kleuterblok en de sportruimte ligt de bewegingsruimte van de kleuters

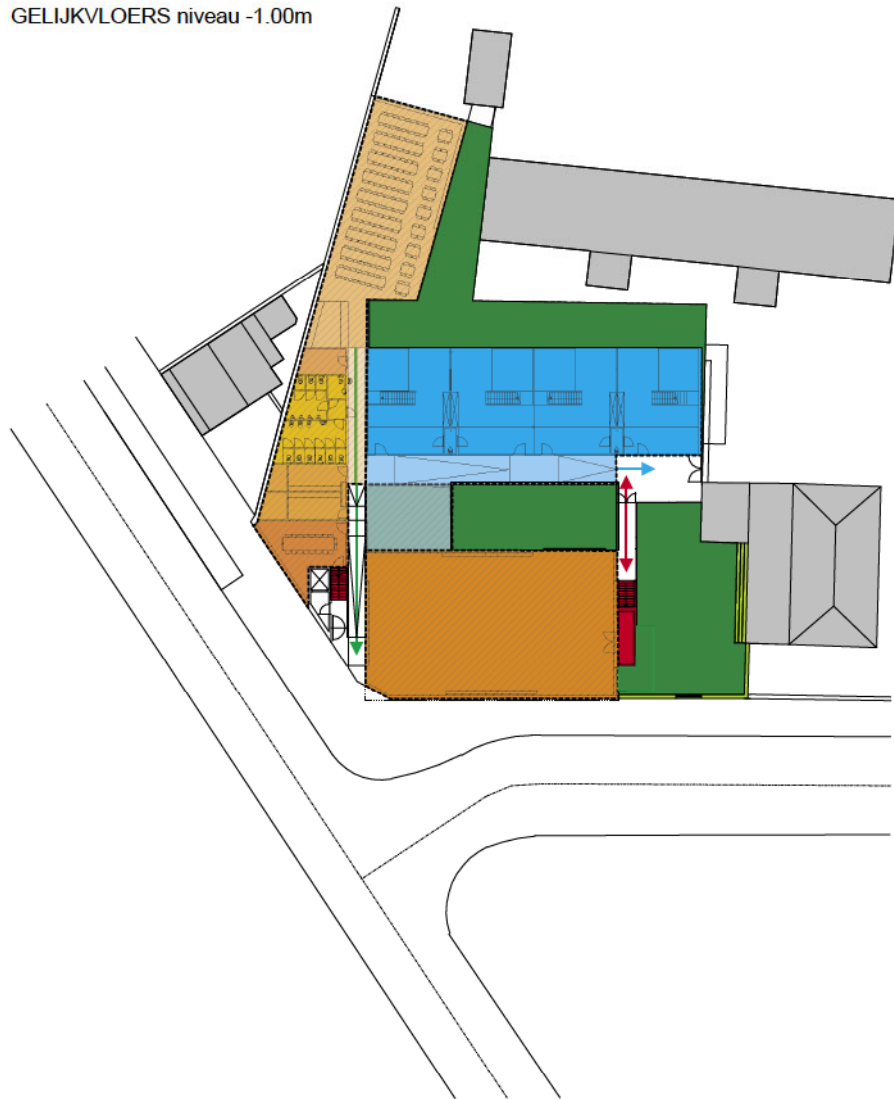
bewegingsruimte

- aansluitend op de sportruimte en de kleuterklassen wordt een bewegingsruimte voorzien die als zachte kruip en ligruimte functioneert en een permanente inrichting kent (in tegenstelling tot de gebruikelijke bewegingsruimte en sportruimte is de permanente inrichting specifiek gericht op kleuters).
- Vanuit deze ruimte is er een zicht op de groene patio

de gemeenschappelijke functies en openstelling

- de gemeenschappelijke functies kunnen gemakkelijk opengesteld worden voor

GELIJKVLOERS niveau -1.00m



- Sporthal
- Sanitair
- Patio's
- Refter
- Vergaderlokaal
- Kleuterschool
- Speelgang kleuters
- Bewegingsruimte
- Kleedruimten

- externen, zij kennen steeds wisselende gebruikers en worden niet toegeëigend, de sporthal en de overige open te stellen lokalen zoals de vergaderruimte en refter worden op het gelijkvloers gehouden, zo zijn deze vlot bereikbaar vanaf de straat
 - de duidelijke structurering van de ruimten gebeurt door groepering van de open te stellen lokalen en scheiding van opengestelde delen en lokalen eigen aan de school, deze ruimten worden van de circulatie naar de klassen en de directie gescheiden door de toegang langs het hellend vlak
 - 1 centrale toegang vanaf straatniveau maakt de openstelling overzichtelijk, vanuit deze toegang kan je bijgevolg zowel de sportzaal, cafetaria, als vergaderlokaal bereiken zonder andere lokalen te betreden
 - door hun ligging vlak bij de ingang is de openstelling hiervan eenvoudig en beheersbaar
 - de duidelijk opgebouwde ruimte met een rechte gang garandeert het overzicht
- sportzaal**
- de sporthal is met zijn 225 m² ruim voor de school, voldoende groot om te voldoen aan vereisten voor recreatieve balsporten en niet officiële wedstrijden, hierdoor kan ze op buurtniveau functioneren
 - door een garagepoort open te zetten kan de sportzaal en naastgelegen patio haast één geheel vormen
 - door haar ligging dicht bij de toegang kan ze buiten schooltijd gebruikt worden
- refter**
- de refter heeft tussen 150 en 200 zitplaatsen en kan zo voldoen aan de vereisten van de school, met zijn naastliggende keuken kan hij ook ten volle gebruikt worden als feestzaal
- vergaderzaal**
- op het gelijkvloers bevindt zich ook de vergaderzaal die via de ingang aan de DDL-straat direct bereikbaar is
- utilitaire ruimten**
- kleedruimten en gemeenschappelijk sanitair, berging sportzaal
 - de containeropslagplaats is gelegen aan de patio naar de Franstalige school en is te bereiken via de doorgang naar de straat
 - de patio tussen de kleuters en sportruimte zorgt voor een akoestische scheiding tussen beide waardoor de kleuters geen overlast hebben van de sportruimte

TUSSENVERDIEPING



	Directie / onthaal
	Personeelslokaal
	Patio's
	Mezanines
	Groen dakterras
	Groen dak

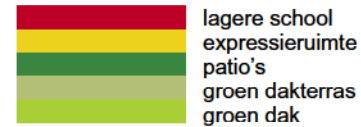
tussenverdieping (niveau +2.00m)

- de tussenverdieping is op 2m boven het straatniveau gelegen en maakt gebruik van het hoogteverschil tussen het kleutergebouw en de sportzaal
- hierdoor ligt het op het kruispunt van de verschillende ruimten en creëert het een ruimtelijke en visuele verbinding tussen het dak van de kleuters en de sportruimte,
- de directie, secretariaat en leraarsruimte krijgt hierdoor een centrale plaats in het gebouw
- door zijn toegang op het groene dak kan dit niveau genieten van de rustige groene ruimte van het dakterras

gradin

- de gradin of open-luchtklas kan dienst doen als buitentheater of kan zelfs functioneren als trappen om in terrasbouw tuintjes aan te leggen
- als dal van de bewegingsruimte vormt ze de verbinding tussen de eerste verdieping en de beloopbare daken

EERSTE VERDIEPING



eerste verdieping (niveau +5.00m) en tweede verdieping (niveau +8.70m)

klaslokalen met flexibele invulling

- het eerste verdiep boven de sportzaal wordt gebruikt als klaslokalen van 1, 2 en 3, het tweede verdiep bevat de klaslokalen van 4,5 en 6
- het is opgebouwd volgens een vrij plan, dwz dat het geen vaste indelingen bevat en ten alle tijden leeggemaakt kan worden (behalve een aantal vaste elementen zoals de waterpunten en een deel vast meubilair kan alles afgebroken worden zonder structurele consequenties)
- deze vrije ruimte wordt mogelijk door de grote overspanningen in de sportzaal en de het dragen in de gevel van de hierboven gelegen verdiepingen
- de dikke gevel doet dienst als expo-ruimte en vast meubilair, bevat de bibliotheek en bijvoorbeeld de computers en dient als akoestisch buffer naar de luidruchtige straat door niet te werken met dragende wanden is de wijziging van de invulling in latere stadia nog steeds mogelijk en wordt het niet bevroren in het huidige programma van eisen (een traditionele invulling met klassen wordt voorgesteld, maar een landschapsschool waarbij men in leefgroepen werkt is eveneens mogelijk, of opsplitsing in kleinere groepen laten een wijziging van pedagogie in de loop der jaren toe)
- (hierdoor kan brede inspraak vanuit de school bij de opmaak van de plannen vlot mogelijk worden)

expressieruimte

- het eerste verdiep bevat naast de klaslokalen ook een expressieruimte
- de expressieruimte bevindt zich als het ware in de 'dikte' van het dak waar het via een uitsparing en een klein terras op uitkijkt
- de bijzonder, niet neutrale vorm, van de ruimte is hierbij een uitdaging voor de bezoeker

TWEEDE VERDIEPING



- uitkijkruiimte / rustruimte
- helemaal bovenaan het groene dak is de uitkijkruiimte gelegen
 - deze niet utilitaire ruimte heeft door zijn beglazing een panoramisch zicht op de omgeving
 - van hieruit heeft men een zicht op de daken die zijn bewoond door (witte) konijnen, kippen, een pauw of andere kleine dieren. Als een tweede maaiveld wordt een nieuw landschap gecreëerd voor de lagere school, vreemd aan de stedelijke omgeving waar de kinderen in leven.

Vrij plan

3 klaslokalen: (3x60m²)

- dit eerder traditionele plan gaat uit van klaslokalen en brede gangen
- de brede gangen zorgen voor een expansieruimte bij de lokalen en kunnen dienst doen als extra speelruimte aansluitend op de klassen, als bijzondere ruimten van de school waar bijvoorbeeld de bibliotheek, computers, didactisch materiaal, etc te vinden is
- hier kunnen bijvoorbeeld ook kleine jaaroverschrijdende groepjes kinderen een plaats vinden.
- bij deze opstelling dient de gang van de lagere school als (akoestische) buffer voor de klassen

2 klaslokalen: (2x120m²)

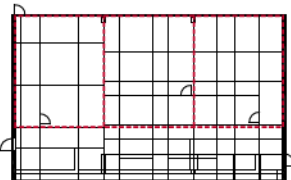
- of de splitsing van het niveau in twee delen
- hierbij is er geen gang meer en wordt alle ruimte gebruikt voor twee zeer grote lokalen waarbinnen zich kleinere ruimten kunnen bevinden

1 grote ruimte (240m²)

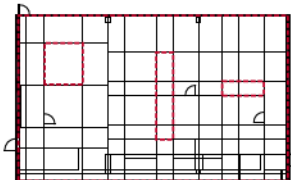
- deze ruimte gaat uit van het idee dat iedereen van dezelfde ruimte gebruik maakt
- hierbinnen zijn kleinere ruimten aanwezig die door hun opstelling een visuele scheiding vormen
- de grote ruimte met centrale ronde ruimte is een variante op dit plan

voorbeelden van vrij plan voor de klaslokalen:

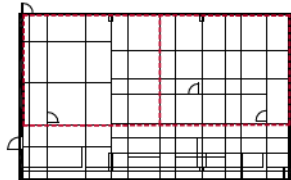
3 klaslokalen



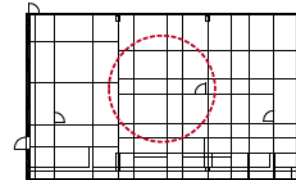
open verdieping



2 klaslokalen



centrale ruimte



TOEGANGEN

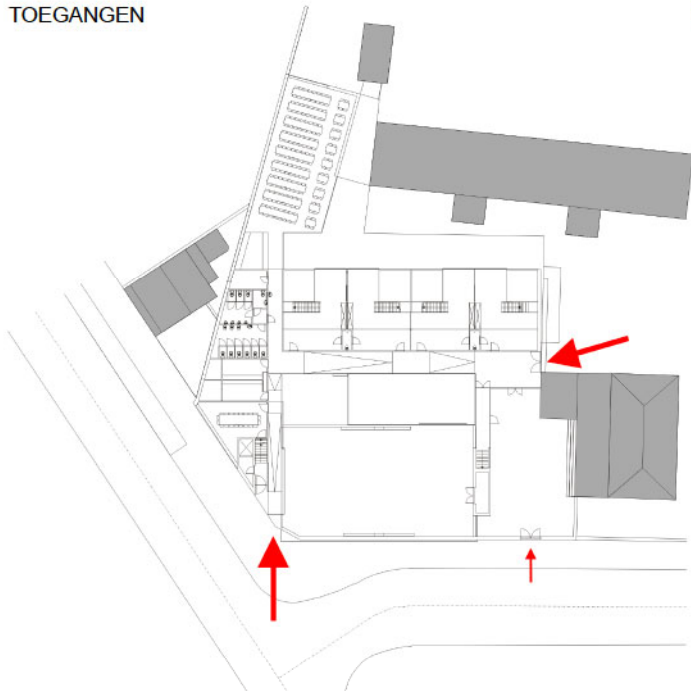


FOTO TOEGANG PATIO



toegangen

toegangen vanaf straat

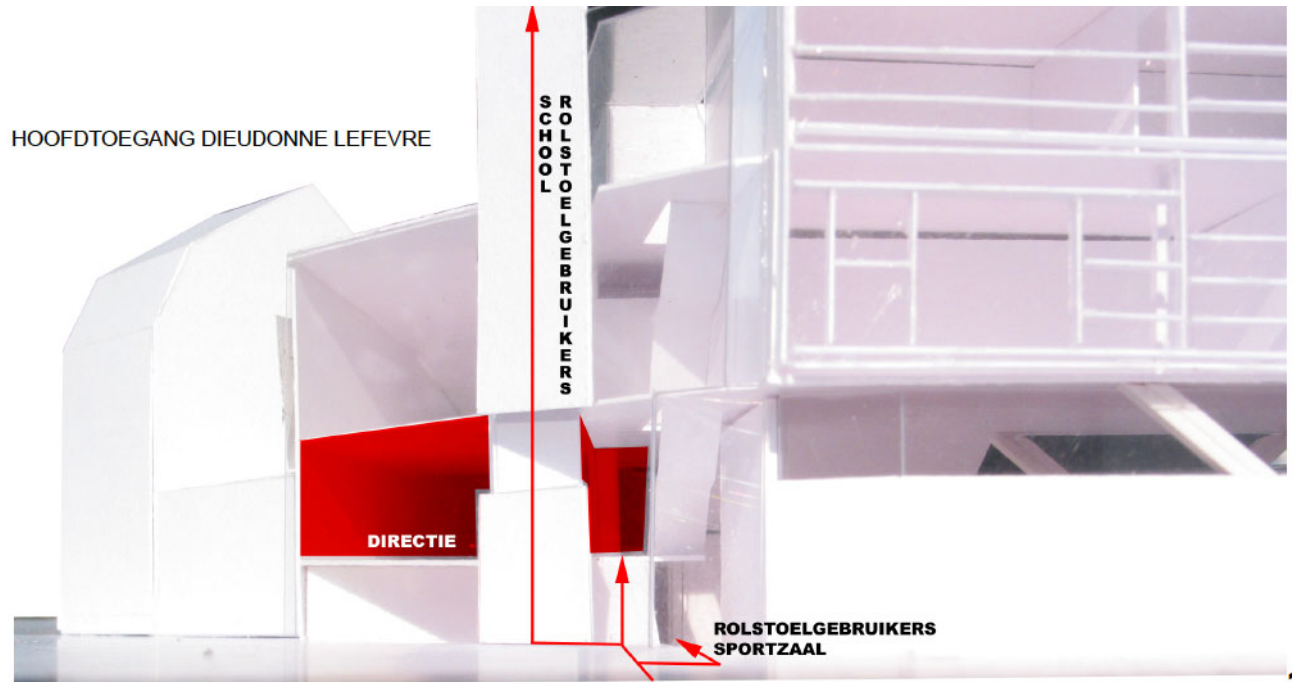
- een hoofdtoegang op de hoek van de straat geeft toegang tot twee zones in het gebouw, enerzijds de school, directie, leraarslokaal en anderzijds de 'functies die bij de school horen' zoals sportruimte, vergaderzaal, refter (zie afbeelding toegang Dieudonné Lefèvrestraat)
- er is zicht op de toegangszone vanuit zowel de inkomhalie als de sportruimte

toegankelijkheid

(inclusief onderwijs)

- hellende vlakken en een lift maken het mogelijk dat elke ruimte bereikbaar is voor rolstoelgebruikers
- op elke verdieping is sanitair voorzien voor rolstoelgebruikers

HOOFDTOEGANG DIEUDONNE LEFEVRE



INTERNE CIRCULATIE

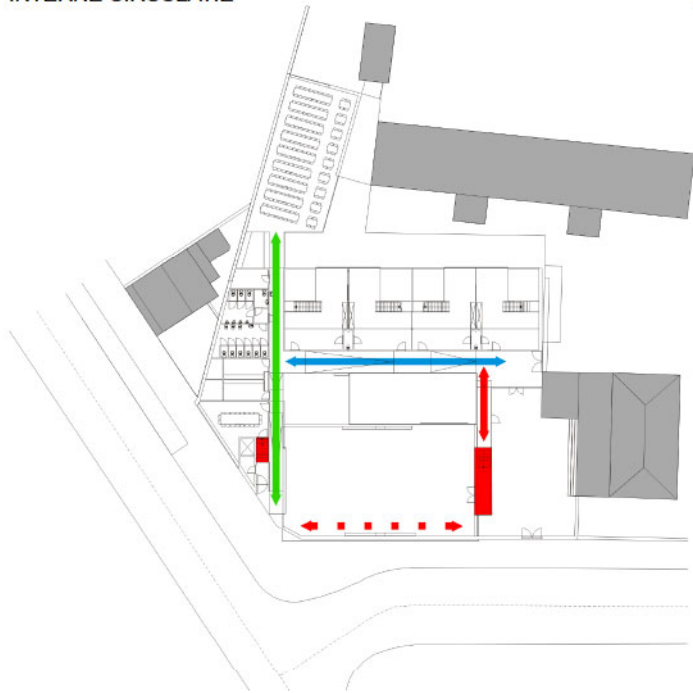
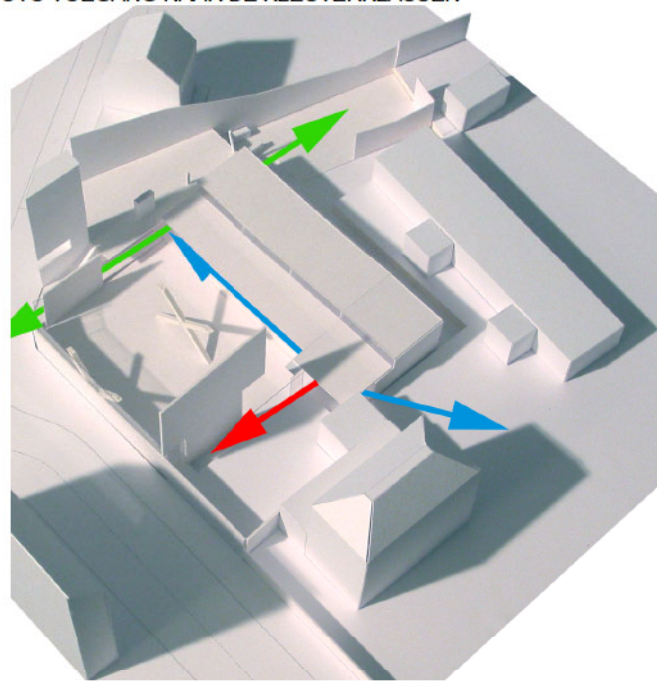


FOTO TOEGANG NAAR DE KLEUTERKLASSEN



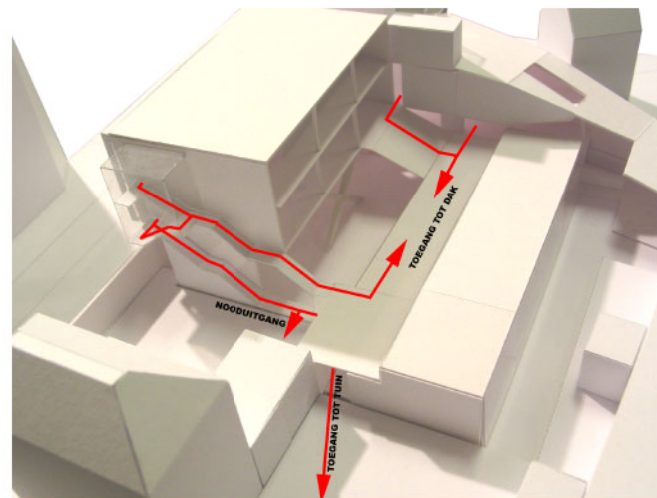
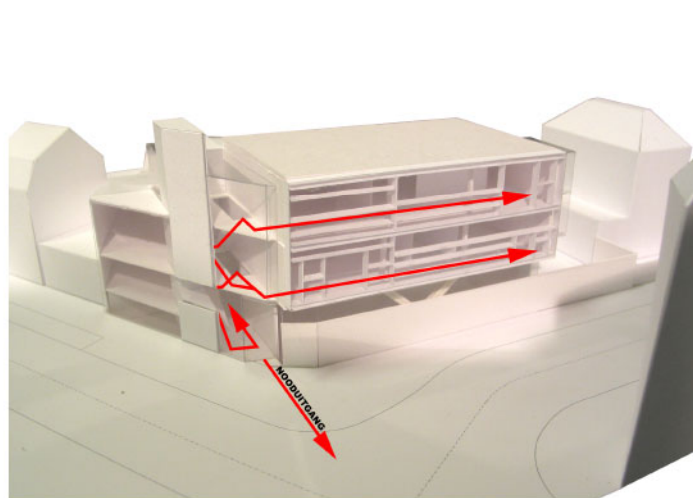
interne circulatie

- bij interne circulatie wordt een scheiding nagestreefd tussen kleuters en lagere school
- de kleuterklassen zijn gegroepeerd in 1 bouwblok op het gelijkvloers gelegen, vlak naast de bewegingsruimte
- lagere school
- de klassen van de lagere school zijn vlot bereikbaar vanaf beide toegangen (de directie en leerkrachten hebben via de trap aan de dieudonné lefèvrestraat een vlotte verbinding tussen leraarslokaal en lagere school)
- de klassen van de lagere school zijn groepeerbaar in twee groepen langs beide gangen
- alle klassen (zowel de kleuterklassen als de lagere school) hebben een ruime gang

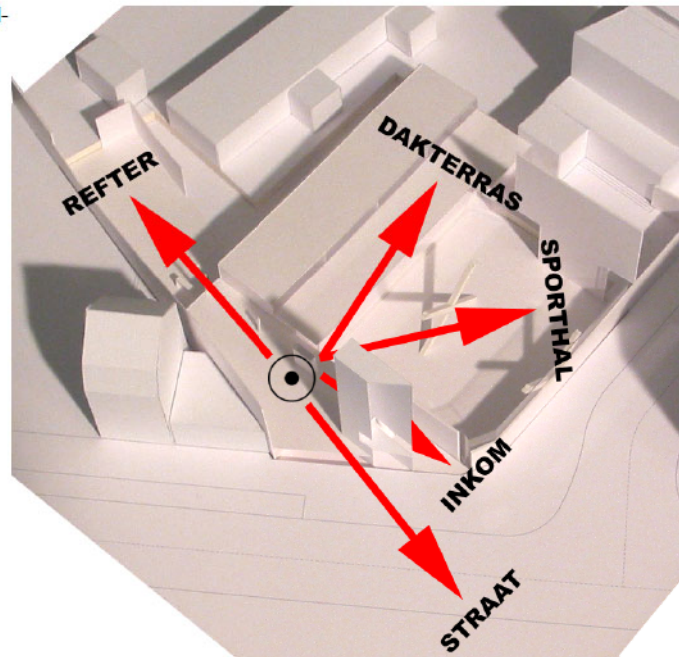
brandveiligheid

- compartimentering naar de bovenliggende verdiepingen, traphal en lift
- vluchtwegen
- trapkokers (minimale breedte) 2 noodtrappen
- vluchterrassen/ vluchten naar daken
- hellende vlakken vanuit sportzaal

FOTO TOEGANG NAAR DE LAGERE SCHOOL



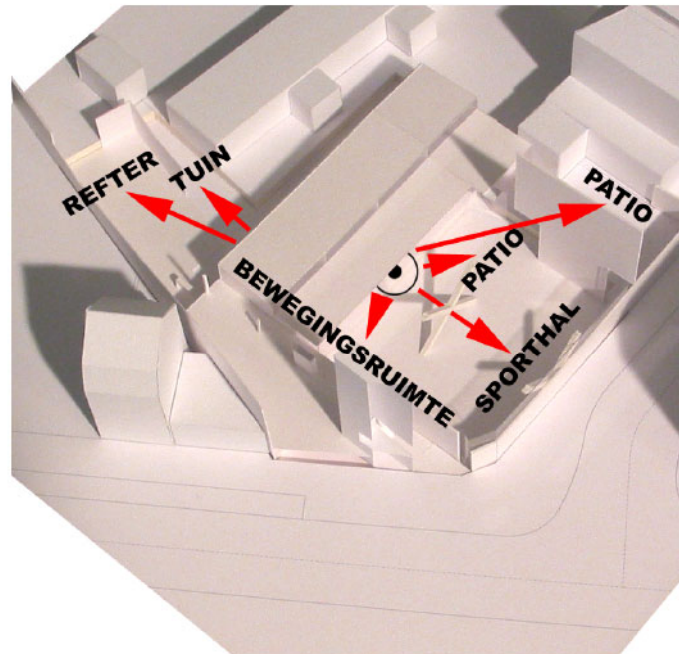
ZICHTEN VANUIT DE DIRECTIE, SECRETARIAAT EN LERAARSKAM-
ER



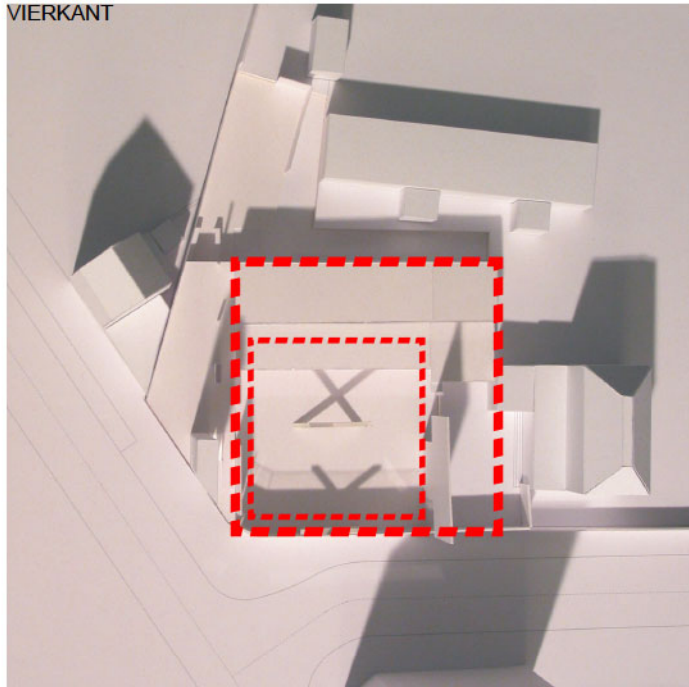
binnenzichten

- de directie en onthaal functioneren als centrale ruimte
- vanuit de directie en onthaalruimte is een volledig overzicht op de school mogelijk met ondermeer een zicht in de sportruimte en bewegingsruimte, doorkijk naar de groene daken en het gradin en zicht op de toegang de leraarskamer kijkt via een vide uit op de refter en daktuin
- vanuit de gang van de kleuters is een doorzicht mogelijk op de interne patio, bewegingsruimte en sportruimte

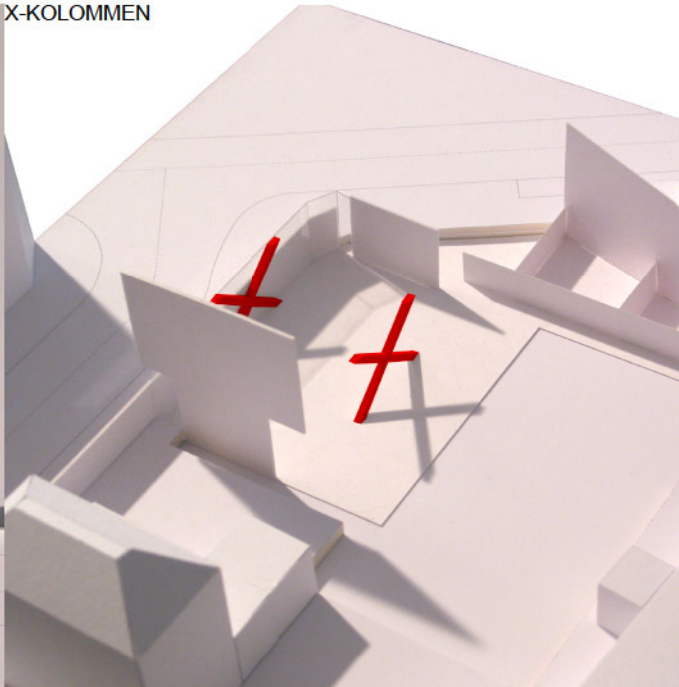
ZICHTEN VANUIT DE KLEUTERGANG



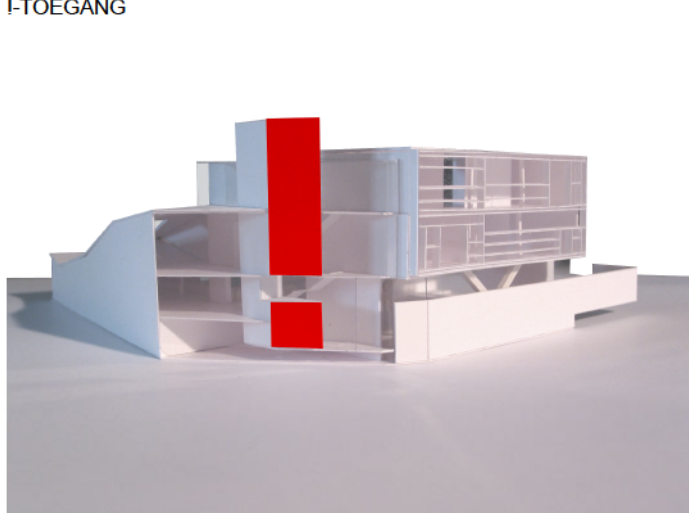
VIERKANT



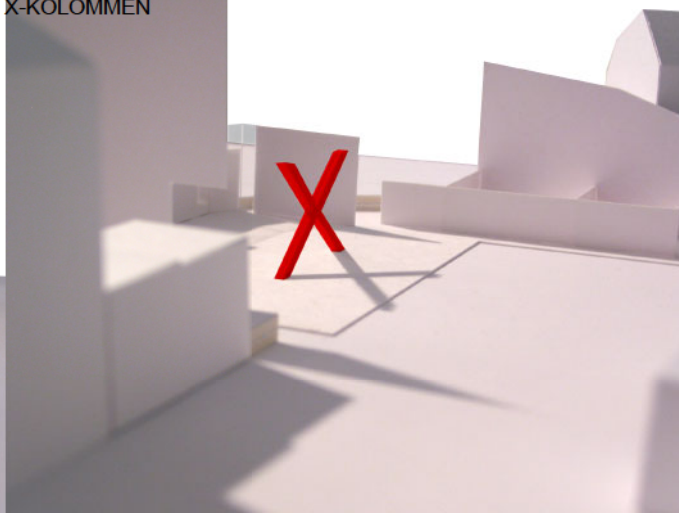
X-KOLOMMEN



!-TOEGANG



X-KOLOMMEN



geometrie

vierkant en orthogonale constructie

- het hoofdgebouw gaat uit van een eenvoudig geometrisch plan
- centraal in dit plan wordt een patio uitgesneden die op zijn beurt als centrale ruimte de geometrie bevestigt
- de orthogonaliteit van dit schema wordt zo ver mogelijk doorgedreven waardoor er rationeel kan geconstrueerd worden
- de overige ruimte krijgt hierdoor een bijzonder vorm, die in de exoressieruimte tot zijn extreme wordt gedreven

x-kolommen als expressieve structuur

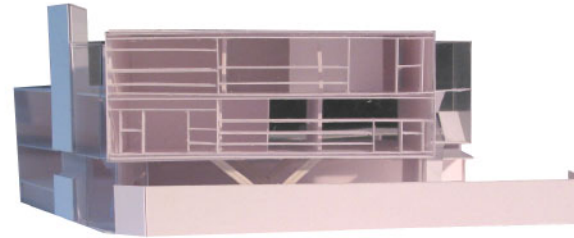
- het hoofdgebouw wordt ondersteund door twee expressieve x-vormige kolommen
- de x-kolom heeft hoewel ze er niet rationeler uitziet betere stabiliteitskenmerken dan twee verticale kolommen

!-toegang en uitdrukking in de straat

- als accent in de straat en speelse uiting van het schoolgebouw duidt het uitroepteken de ingang aan

MAATTABEL (lengten en basismaten aangepast aan kinderen in mm)

leeftijd	Lengte (staand)	zithoogte	reikhoogte	Werkblad hoogte	Werkblad breedte	Lengte liggend
6 - 7	120	270	120	480	600	120
8 - 9	135	320	150	525	600	135
10-11	150	370	170	590	700	150



maatgeving en verhoudingen

gevel van de lagere school

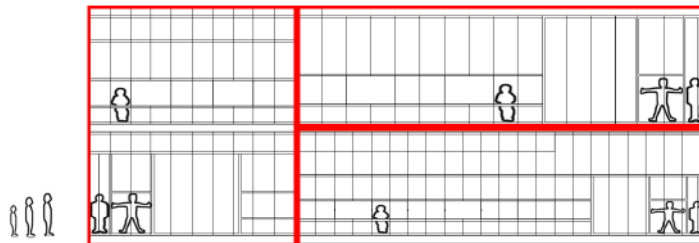
- de geometrie van de gevel van de lagere school is gebaseerd op de maatverhoudingen van kinderen
 - zo wordt het meubilair dat hierin opgenomen is afgestemd op de grootte van de kinderen
 - gebaseerd op de 3 leeftijdsgroepen zijn telkens hun zithoogte, werkhogte, lengte, breedte, reikhoogte en reikbreedte zichtbaar
- de gevel wordt hierbij haast opgebouwd volgens het principe van een mini-modulor.

expo-gevel

- de gevel van de school is aan de klaslokalen een 'dikke' wand die als 'expositierek naar de straat toe dient', hierin kunnen objecten van de school zichtbaar worden vanop de straat (kunstwerkjes, boeken, affiches, computers, didactisch materiaal, etc...)
- vanuit de zaal wordt de muur als een bescherming gezien. Er bestaat wel een zicht op de toegangszone zonder dat er echter aan de 'private sfeer' van de sportruimte afbreuk gedaan wordt

DERDE EN VIERDE LEERJAAR

VIJFDE EN ZESDE LEERJAAR

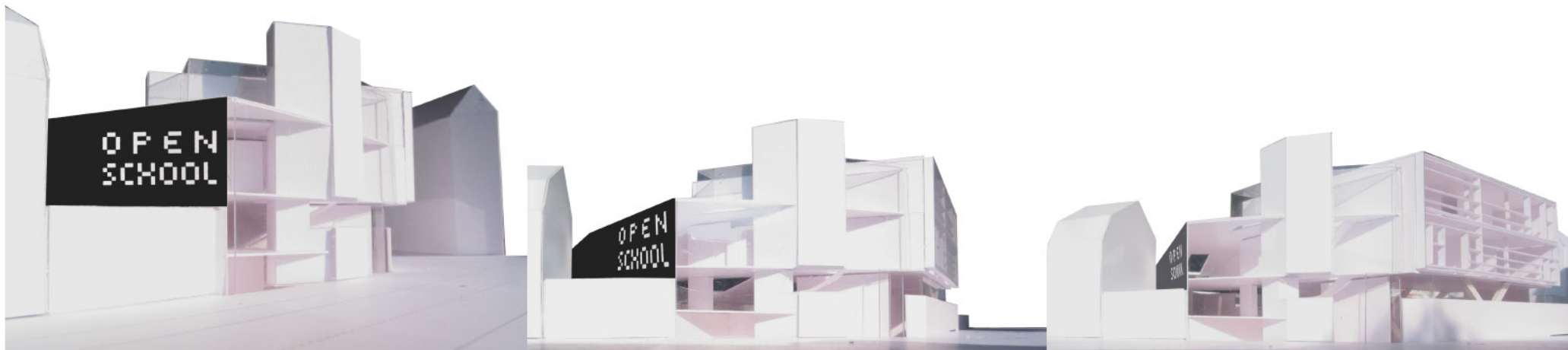


EERSTE EN TWEEDE LEERJAAR

Beeldvorming

straat-zichten

- de blinde gevel van het ernaast gelegen perceel met de garage is onvermijdelijk gezien de buur niet wenst te onderhandelen over de verkoop of ruilhandel met zijn garage, de blinde gevel van de school wordt echter beperkt gehouden
- dit negatieve gegeven wordt omgeturnd tot een afficheringmogelijkheid voor de school (de wachtgevel naar de burens wordt bekleed met zwarte en witte leien die een pixelpatroon vormen met een tekst naar keuze van de school)



kleur en materialen

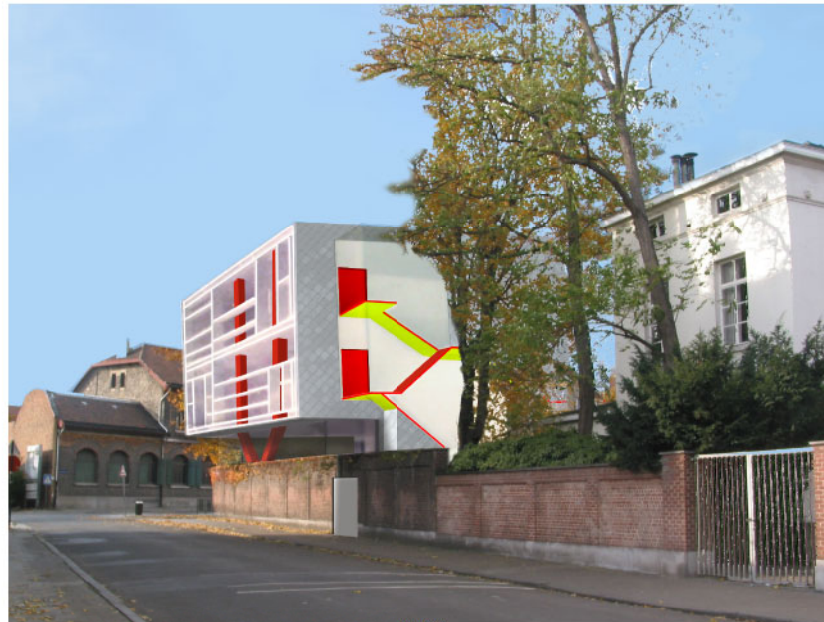
- door het aanbrengen van intense kleur krijgt de school een speels karakter
- de kleur draagt bij tot de sfeer, het speelse karakter en de gezelligheid van de school
- de kleuraccenten leggen nadruk op bepaalde delen van het gebouw en gaan in tegen het traditionele beeld van de school met zijn neutrale beige of gebroken wit



ZICHT VANUIT DE DIEUDONNE LEFEVRE STRAAT



DE TOEGANG AAN DE DIEUDONNE LEFEVRE STRAAT



ZICHT VANUIT DE MOLENBEEKSE STRAAT



DE TOEGANG VANUIT DE TUIN



DE DAKTUIN GEZIEN VANUIT HET EXPRESSIELOKAAL