



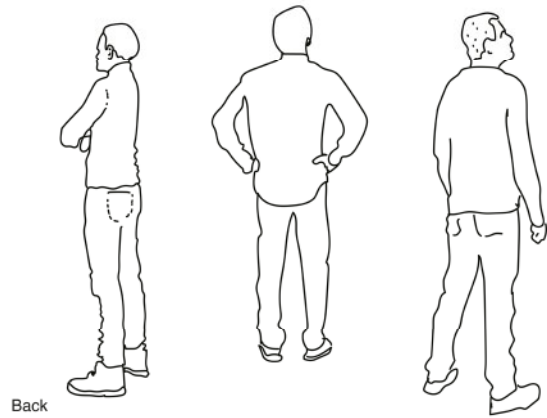
## **PALIMPSEST KOLDERBOS**

METAPOLIS + MAMA + CREATELLI + M.A. PALUMBO + IDEA CONSULT + TRAJECT + HYDRIO

OO3903 Opmaak van een Mastervisie en Stedenbouwkundige Studie  
te Kolderbos – GENK

# EEN NIEUWE RUIMTELIJKE RICHTING, TOE-EIGENING EN PROGRAMMA

## SITUERING EN UITGANGSPUNTEN

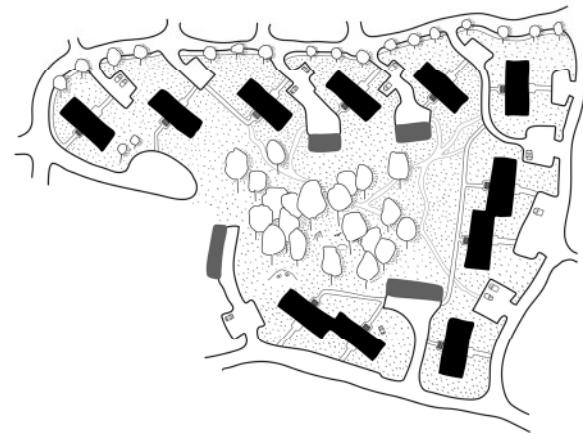


De wijk Kolderbos situeert zich ten zuiden van Genk te midden van een archipelago samengesteld uit pockets geprogrammeerd met sport, ziekenhuis, begraafplaats en woonwijken die verbonden zijn door een rijkelijk beboste natuurstructuur. Binnen deze compositie kent de site een afgelegen, geïsoleerde inplanting. Oorspronkelijk een wijk opgericht voor arbeiders, was het weliswaar de bedoeling om hier een centrum voor deze en de omliggende buurten te creëren, maar dat is er nooit echt gekomen.

Om van Kolderbos een karaktervolle plek te maken, waar je je thuis kan voelen en die op die manier betekenisvol wordt, moeten we zowel de eigen als de gedeelde ruimte voor iedereen verbeteren. Hiervoor vertrekken we van drie uitgangspunten voor de transformatie van de (openbare) ruimte:

- de gebouwen die we toevoegen installeren stapsgewijs een nieuwe **ruimtelijke richting** in de buurt
- het benoemen van de **status** van de buitenruimte (privaat, gemeenschappelijk of openbaar) zal de **toe-eigening** en dus het gebruik van de ruimte aanmoedigen
- het introduceren van niet-residentiële **functies en activiteiten** zullen bijdragen tot een meer diverse beleving van Kolderbos.

## RUIMTELIJKE RICHTING

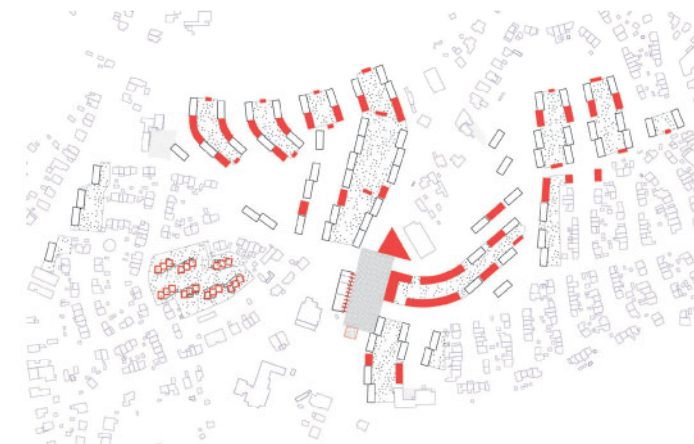
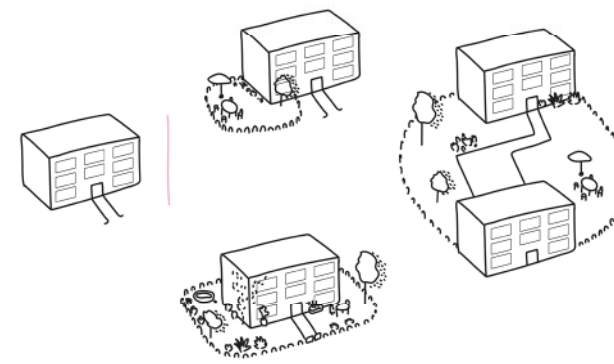


Doordat hetzelfde type laagbouw appartementsblok als een vrijstaande, homogene bouwsteen over de hele wijk gekopieerd wordt, treffen we vandaag een eenvormig landschap aan, opgebouwd uit een repetitie van erg symmetrische open ruimte fragmenten. De omgeving is heel moeilijk te lezen en de conditie dat alles aan elkaar gelijk is, maakt het extreem moeilijk om je weg te vinden. Het creëren van enkel herhaling maakt nooit betekenisvolle plekken en zorgt voor een non-identiteit in de wijk. Hier vindt men het ruimtelijke tegenvoorbeeld van het samenzijn in een maatschappij.

Binnen deze uniforme constellatie determineert de alomtegenwoordigheid van de auto als een overmaats betonnen weg- en parkeerdek een groot deel van het karakter van de publieke ruimte. Kolderbos is een doolhof van verharde autowegen zonder enige hiërarchie waarbij quasi elke straat een hoofdweg is. Als tweede landschapsbepalend element loopt een uitgestrekt en goed onderhouden 'gazon' als een soort vervormd voetbalveld door tussenin de gebouwen. Daar waar de afstand tussen de gebouwen groter is en ook aan de randen van de site, vinden we in de groepen mooie bomen die de natuur de site binnenloodsen, het derde element dat bijdraagt aan de opbouw van het landschap.

Met toevoegen van nieuwe bouwvolumes op precieze locaties geven we een heldere ruimtelijke richting aan de open ruimte die vandaag in alle richtingen evenwaardig is uitgezaaid, wordt de wijk leesbaar en kan ze op een nieuwe manier beleefd worden.

## STATUS EN TOE-EIGENING



Er is enorm veel open ruimte, maar het merendeel bevindt zich aan de achterkant van de gebouwen, zonder directe toegang vanuit noch visuele relatie met de leefruimtes van de appartementen. Ook de definitie van wat privaat en wat publiek is moet herbekeken worden. Vandaag is alles publiek, maar soms wordt het claimen van een deel van deze ruimte als negatief ervaren waardoor conflicten in gebruik ontstaan of worden groenzones en speeltuintjes niet aangewend door wie en voor wat ze bedoeld zijn.

De toe-eigening van de gedeelde buitenruimte moet gefaciliteerd en begeleid worden, in het bijzonder in de nabijheid van de residenties. Zichtbaarheid, toegankelijkheid en onderhoud zijn cruciaal om openbare of gedeelde plekken aantrekkelijk en uitnodigend te maken voor gebruikers. Zoniet vervalt de plek in de status van niemandsland, wat vandaag veelal het geval is. Laten we de relaties omkeren.

Waar vandaag alle ruimte publiek is, zal het installeren van een duidelijkere hiërarchie van private, gemeenschappelijke en openbare ruimte het toe-eigenen van de ruimte stimuleren zodat iedereen optimaal gebruik kan maken van deze groene omgeving waar ruimte in overvloed is.

## FUNCTIE EN ACTIVITEITEN

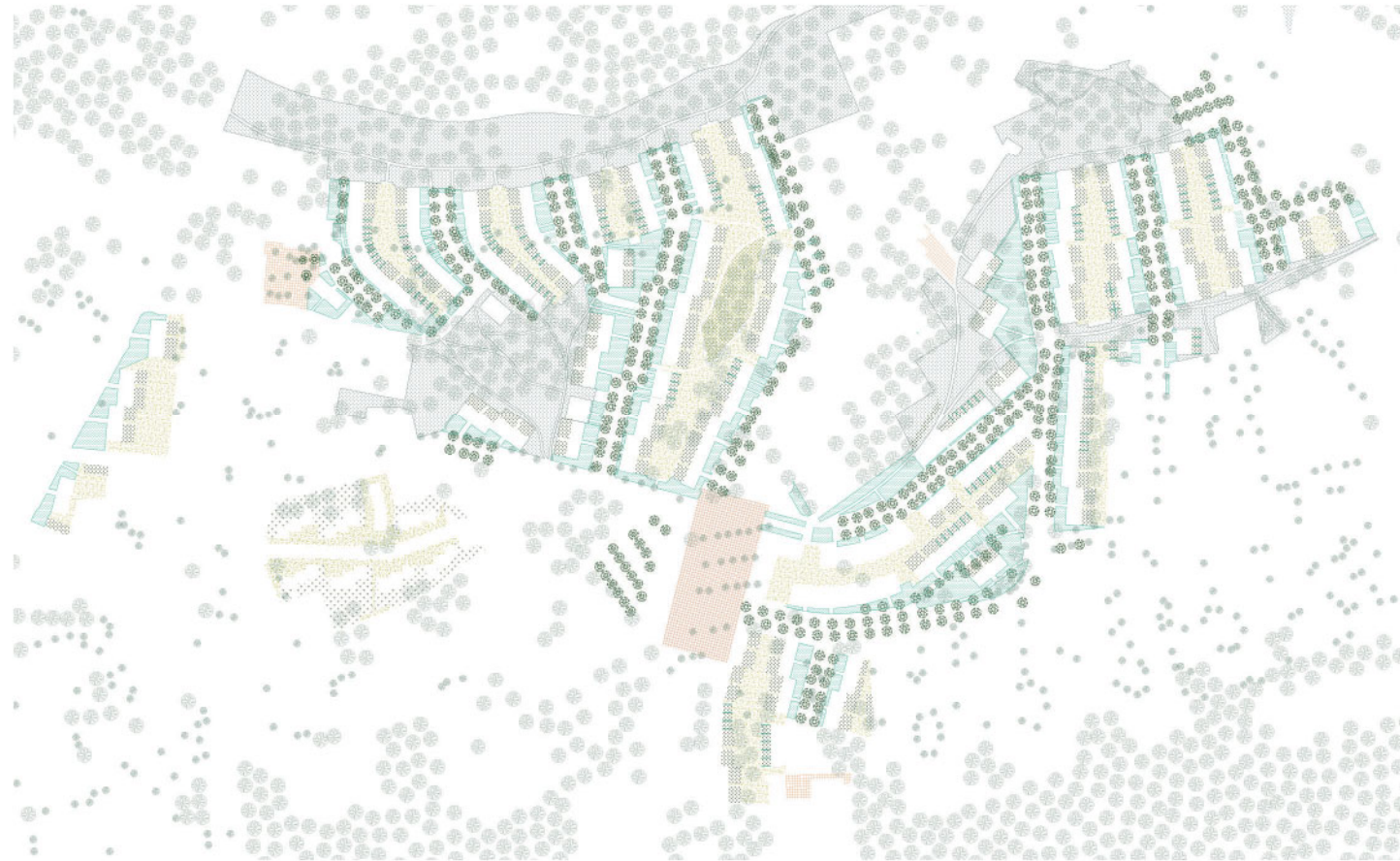


De probleemstelling in Kolderbos is groter dan de nood aan een geactiveerd centrum. De enige elementen die de plek vandaag voeden zijn de residentiële gebouwen, het groen, de trage en de snelle beweging. Veel plekken hebben geen bestemming en de ruimschoots aanwezige groene ruimte wordt amper gebruikt noch benut.

Doorheen de hele wijk zouden er dingen te doen moeten zijn. De bestaande verenigingen en diensten, zeker ook degene op de meer afgelegen locaties (het wijkcentrum, de Hazelaar, de Kastert, de Moskee...) kunnen de rol van activator van de publieke ruimte opnemen, zouden meer aanjager moeten zijn. Ook in het groen rondom de gebouwen en in de bosjes verspreid over de wijk zouden meer inrichtingen voor sporten, spelen, ontmoeten of tuinieren het gemeenschapsleven versterken en het wonen in Kolderbos aangener en attractiever maken.

De leefomgeving moet transformeren tot een veel meer hybride en divers ecosysteem, waarbij verschillende plekken een specifiekere bestemming krijgen. Vandaag vaag en onbepaald, voegen we programma, functie en activiteiten toe zodat de onbestemde (publieke) ruimte op een meervoudige manier gebruikt kan worden.

## EEN GEVARIEERDE BUITENRUIMTE MET VERSCHILLENDE TYPES PLEKKEN



Het doortrekken van de drie leidende principes (richting, status en functie) mondt uit in het afbakenen van specifieke soorten plekken, die vormgeven aan de wijk, meervoudig gebruik mogelijk maken en bijdragen tot een gevarieerde beleving van natuur en landschap.



### SAMENWONEN ROND EEN TUIN

Het samenwonen rond een gedeelde tuin ligt als belangrijk en terugkerende element aan de grondslag van ons project. De positie van de nieuwe grondgebonden woningen markeert samen met de bestaande laagbouw appartementenblokken binnengebieden die bedoeld zijn als collectieve tuin voor de bewoners van de woningen rondom. Tegenaan de gebouwen beschikt iedereen over een eigen tuintje of terras, dat uitgaat op een groot gedeeld binnengebied waar een aantal vaste elementen (zoals buitenmeubilair, trampolines en zwembadjes, speelelementen voor de allerkleinsten, een BBQ-hoek of moestuintjes) door de burens gedeeld worden. Bovendien zijn er ook een aantal gedeelde binnenruimtes in de vorm van paviljoenen aan de randen van tuin, waar zich bijvoorbeeld een was-salon, (fiets)herstelplaats of tuinberging in kan bevinden, of die bedoeld zijn om samen te vieren of te koken.



### WOONERVEN

De toegangswegen tot de woningen, ook voor de auto's maar waar de weg zo ingericht is dat fietsers en voetgangers in het voordeel zijn. Bovendien zijn deze straten bedacht als natuurlijke spons voor het opvangen en vasthouden van regenwater, met omvangrijke infiltratiezones als voortuinen van de woningen, weelderige natuur en dreven aangeplant met nieuwe bomen die de straat doen opleven en ook het parkeren van fietsen en auto's organiseren. In de straat is de auto veel minder prominent aanwezig dan vandaag. Hieraan komen we tegemoet door het voorzien van een aantal grotere parkeeroppervlakken en geüpgrade garageboxen voor bv. kleine bestelwagens langsheen de invalswegen tot Kolderbos.



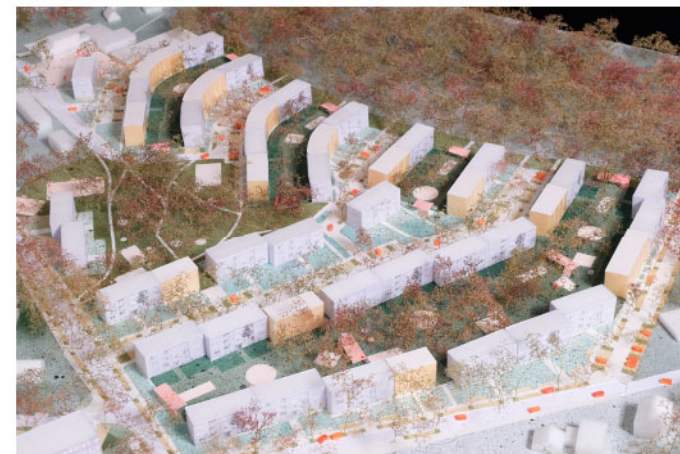
### CENTRUMPLEIN

Het grote centrale plein als nieuw referentiepunt voor de wijk én de stad waar een optelsom van bestaand en nieuw programma en voetgangers- en fietsersstromen samenkomen en het vertrekpunt voor de bouw van de 100 nieuwe sociale huurwoningen. Een nieuwe schoolpoort en nieuwe voorkant voor de Kaasblok, de sokkels van de nieuwbouw met ateliers, winkels en andere werkplaatsen en een heringerichte bushalte dragen bij aan de levendigheid op het plein. Bezoekers uit andere delen van Genk worden aange trokken met mogelijke evenementen zoals een wekelijkse markt of het organiseren van een kermis of klein festival.



### BUURTPLEINTJES

Verspreid over de wijk en gekoppeld aan een bestaande voorziening zoals De Kastert, het wijkcentrum of de Moskee, zijn de verschillende buurtpleintjes sociale ontmoetingsplaatsen bedoeld om het buurtgevoel aan te wakkeren. Door een herinrichting van de openbare ruimte, het voorzien van overdekte buitenruimte en het programmeren van kleine voorzieningen zoals terrassen of een water- of spelelement, kunnen deze wat afgelegen activiteiten en diensten zich beter openstellen naar de gemeenschap. De Kastert, het wijkcentrum of de Moskee.



### SPEELBOSSEN

Sport- en speelterreinen in de verschillende bosjes en langsheen de beboste rand van Kolderbos. Vandaag bevinden zich hier en daar al een aantal summiere, amper gebruikte speeltuintjes, die we fors willen verbeteren zodat ze ook aantrekkelijk worden voor jongeren en families die niet in Kolderbos wonen. De denser beboste zones bieden een goede aanleiding om te ravotten op een avonturenpark of BMX-parcours. Waar zich een opening in het bos voordoet, kunnen sportveldjes of een skatepark hun plek vinden. Door hier ook de biodiversiteit hier te verhogen willen we evenzeer de ecologische rol die ze kunnen vervullen laten toenemen.



### RUSTLAAN

De leefomgeving van deze bungalows is als een kleine oase van rust waar men woont in het groen met tuinen onder het dak van de grove dennen. De kwaliteiten van deze microkosmos, nauw verbonden aan de werking en het petanqueveldje van dienstencentrum De Hazelaar, willen we bewaren en versterken. De capaciteit wordt verdubbeld met een extra verdieping (service)flats bovenop de bestaande, toegankelijk via een lift, trappen en gaanderijen.



## CENTRUMPLEIN VOOR DE WIJK. MARKTPLAATS IN GENK



### EEN CENTRAAL PLEIN

De parking transformeert in een centrumplein voor de wijk. Door hier een nieuw referentiepunt te installeren, dat als mogelijke nieuwe marktplaats, locatie voor muziek- of theaterfestival of een kermis ook werkt op de schaal van Genk, bouwen we tegelijk verder aan een betere ruimtelijke structuur voor Kolderbos. Als plek waar de verschillende circulatiestromen samenkomen, is de vorm van het plein en de positie van de gebouwen rondom afgeleid van de grotere toekomstige ontwikkelingsvisie. De footprint van de nieuwbouw volgt de lijnen die we daar vastgelegd hebben en zet het concept van de gedeelde tuin binnenin en de toegangsstraten als infiltratiezones rondom verder. De Hooiweg wordt geknipt voor gemotoriseerd verkeer: de auto's steken het plein dus niet meer over, maar de bus passeert wel nog. Op de begane grond van de gebouwen die het plein begrenzen voorzien we activerend programma met winkels, kantoren, horeca en diensten. Met een oppervlakte van 110 bij 50m is het plein iets groter dan het Stadsplein in Genk en heeft het precies dezelfde afmetingen als de Brusselse Grote Markt.

### NIEUWE VOORKANTEN

De bestaande functies en voorzieningen krijgen een nieuwe, tweede voorkant om zich naar te oriënteren. Met het voorstel voor een nieuw poortgebouw voor de Europa-school dat ook dienstdoet als overdekte fietsstalling, onderstrepen we het belang van de basisschool voor de wijk, de noodzaak om deze als lokale partner in het project te betrekken en de rol die ze kan spelen als activator van het plein. Daarnaast ontstaan er ook nieuwe mogelijkheden voor ouders die hun kind met de fiets of met de auto komen afzetten en ophalen, alsook voor de schoolbus. Vandaag keert de 'Kasblok' zich met de rug naar de

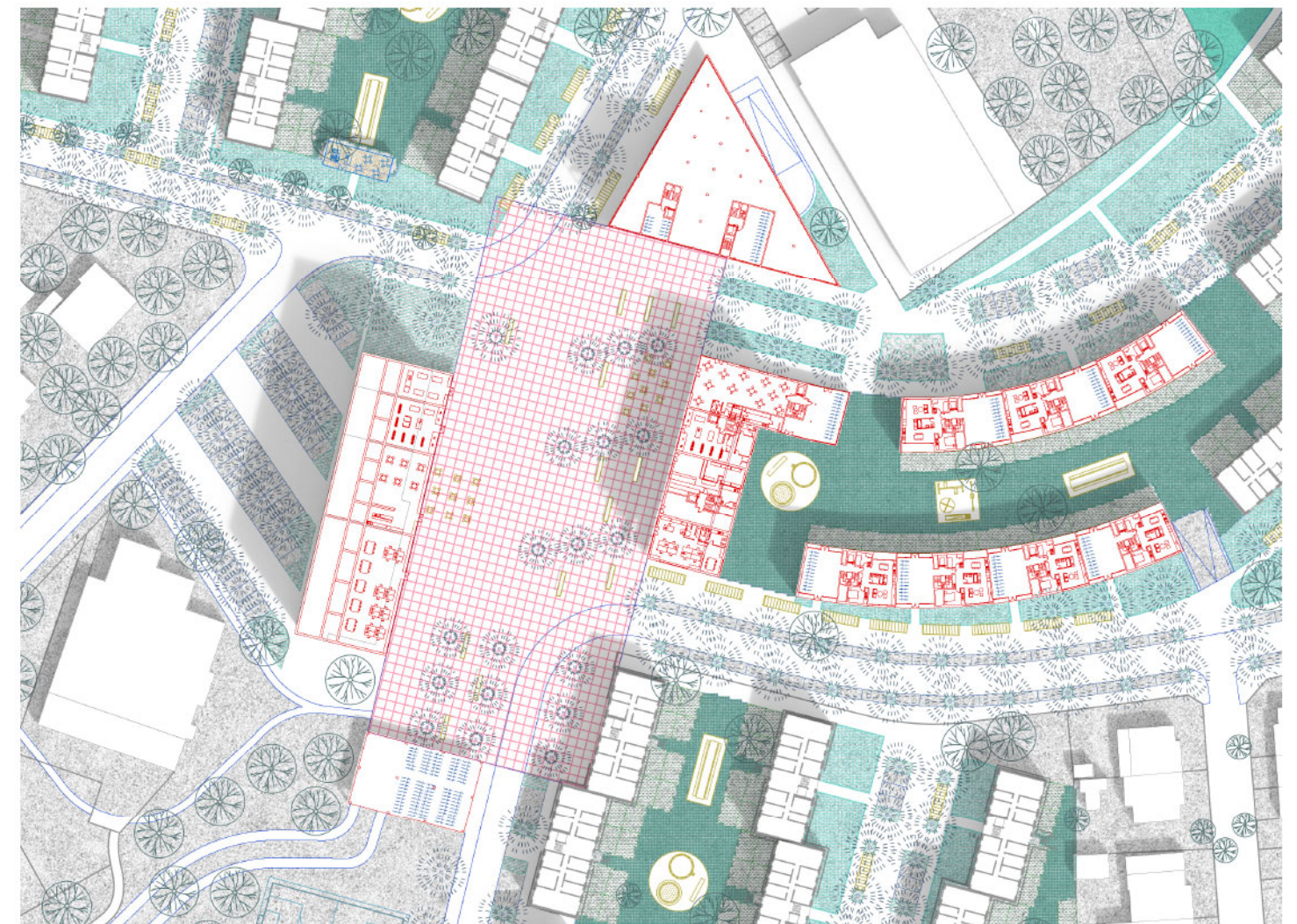
Hooiweg. Met een nieuwe plint of sokkel worden de relaties omgedraaid en krijgen de cruciale actoren zoals Geneeskunde voor het Volk en de voedingswinkel hun voorzijde aan het plein. De parking achteraan wordt behouden en geoptimaliseerd maar de bijgebouwen breken we af, waardoor enerzijds een betere doorstroming tussen plein, school en Keinkesstraat wordt bereikt; en anderzijds een beter onderkomen geboden wordt aan de functies die daar nu gesitueerd zijn. Ook supermarkt Lidl zou een tweede toegang kunnen krijgen.

### NIEUWBOUW AAN HET PLEIN

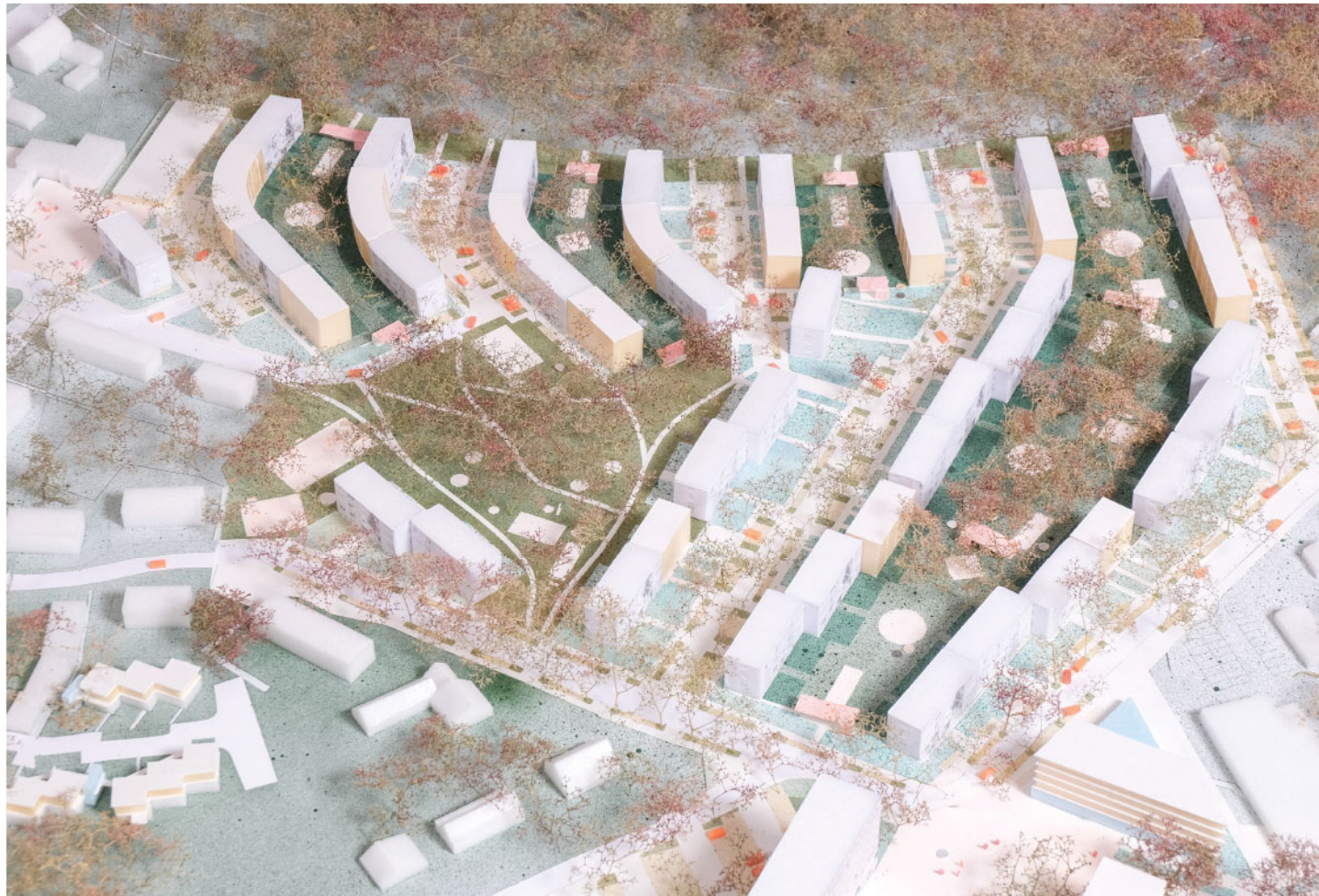
Op het gelijkvloers is er ruimte voor functies en diensten zoals een buurtcafé, een kantoor voor de wijkwerking, een voedingswinkel, een atelier of fietsherstelplaats, etc. Het driehoekig volume biedt de mogelijkheid voor een iets groter programma zoals bijvoorbeeld een bibliotheek met computerklassen. De vier bovenliggende verdiepingen zijn zo ontworpen dat ze de grotere appartementen onderbrengen. Alle appartementen genieten van een dubbele oriëntatie.

Twee langwerpige, licht gebogen volumes van vier verdiepingen zoeken aansluiting bij de laagbouw appartementengebouwen en zetten de nieuwe ruimtelijke structuur en richting in Kolderbos verder. In deze gebouwen vinden we doorzonappartementen met 1 of 2 slaapkamers.

Onder deze twee nieuwe gebouwen komen ondergrondse parkeergarages. In totaliteit kunnen de gevraagde 100 woningen hier hun plaats vinden, zodat de mastervisie in theorie los kan staan van dit centrumproject, wat een zekere vrijheid garandeert voor mogelijke private woningen tussenin de laagbouw blokken in Kolderbos.



## SAMENWONEN ROND EEN TUIJN. NIEUW ADRES AAN HET WOONERF



### EEN GEDEELD ERF

Een centraal idee om tot diversiteit in wonen en diversiteit in de buitenruimte te komen is de vormgeving van een nieuwe manier van samenwonen rondom een grote gemeenschappelijke tuin. Op schaal van de wijk creëren we hiermee een afwisselend ritme van binnen- en buitenkanten, met de gedeelde tuin als het 'binnen' en de toegangstraten of woonerven waar de adressen zich bevinden als het 'buiten'. Hiermee bieden we een raamwerk van zones waar je niet langer met de auto kunt komen en waar kinderen onbekommerd kunnen spelen, en straten die wel nog voor de auto toegankelijk zijn, maar die in de eerste plaats ook fiets- en wandelroutes vormen.

Het toevoegen van deze collectieve tuinen tussenin groepjes appartementsgebouwen laat de bewoners van deze woningen toe om activiteiten in de buitenruimte te ontwikkelen, met ook kleine individuele terrassen of tuintjes flankerend aan de gebouwen. In de gemeenschappelijke binnentuin, wordt de kwaliteit van het wonen versterkt door hier een aantal voorzieningen te delen in de vorm van groter buitenmeubilair, speelelementen en ook kleine paviljoenachtige gebouwen die onderdak bieden aan gemeenschappelijke voorzieningen zoals een wassalon, grote keuken, buitenberging of (fiets)herstelplaats.

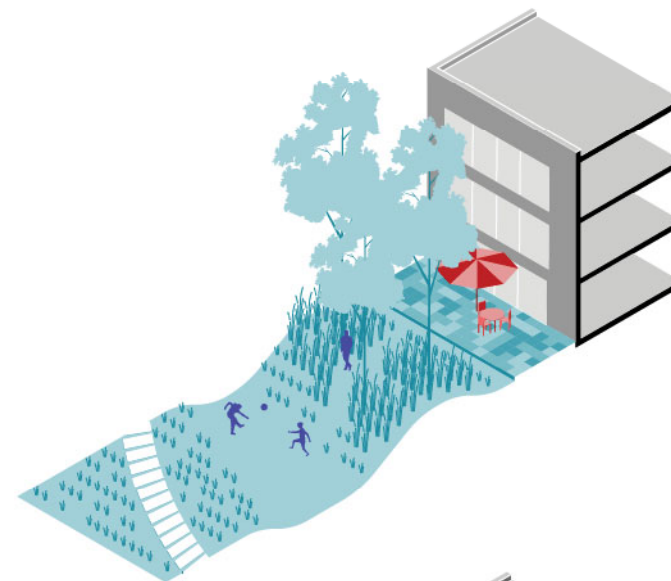
### LANGER IN KOLDERBOS BLIJVEN WONEN

Met kleinschalige interventies zoals een tweezijdige ontsluiting op het gelijkvloers en dubbel georiënteerde leefruimtes kan de binnentuin direct toegankelijk gemaakt worden vanuit de appartementsgebouwen. De gebouwen die we toevoegen bouwen verder aan het kader voor dit gemeenschappelijke door de collectieve buitenruimte aan de langste zijden te omsluiten. Ze zijn opgevat als woningen met 3 tot 5 slaapkamers met een eigen aparte

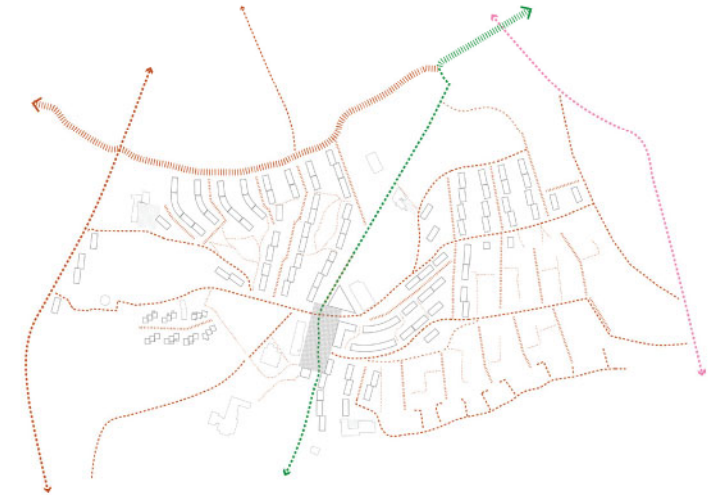
toegang. Om het aanbod te diversifiëren voegen we een van de laagbouw blokken afwijkende typologie van woningen toe. En misschien hebben ze ook nog een andere eigendomsstructuur, waardoor het sociale en het private wonen gemengd wordt en we de uniforme identiteit doorbreken met het aantrekken van een meer gediversifieerd (toekomstig) bewonersprofiel. Kolderbos zou niet langer een plaats moeten zijn voor degenen die nergens anders heen kunnen. Als je ouder wordt, wanneer je opklimt op de sociale ladder... zou je hier toekomstperspectieven moeten vinden, een buurt die met je mee groeit. We willen van Kolderbos een woonbuurt maken waarvoor je bewust kiest omdat het wonen er makkelijk en aantrekkelijk is: in het groen, veilig voor kinderen, vlot bereikbaar, plaats voor bestelwagens en kleine garage, voor een bureau of atelier in huis...

### EEN NIEUWE MANIER OM DE WIJK TE DOORKUISEN

Hetzij te voet, per fiets of met de wagen, doorheen Kolderbos zal men op een nieuwe en aangename manier kunnen navigeren, waarbij een kindvriendelijke omgeving in balans gebracht wordt met mogelijkheden tot parkeren op nabije afstand van de woning. Een netwerk van paden voor voetgangers en fietsers doorkruist de wijk op een nieuwe manier, verbindt ontmoetingsplekken onderling, komt samen op het centrale plein en takt op grotere schaal aan op het netwerk van trage wegen in Genk. Aangezien de auto te dominant is en de wegenis over gedimensioneerd, kunnen we aantal straten opheffen terwijl we op andere plekken dan weer logische nieuwe doorsteken of verbindingen maken. Het concept van woonerven biedt ook een nieuwe organisatie van het parkeren, aangevuld met een aantal grotere parkeeroppervlakken langs de invalswegen aan de uithoeken van Kolderbos.



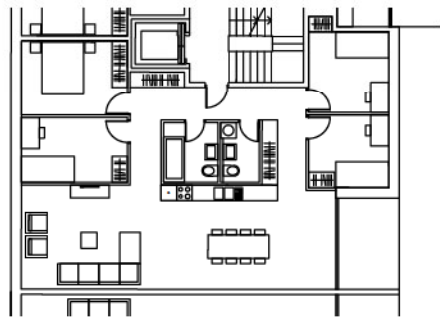
(boven) Wonen rond een gedeelde tuin  
(onder) Een nieuw adres aan het woonerf



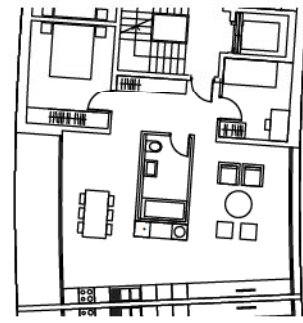
(boven) Kolderbos doorkruisen met de fiets of te voet  
(onder) Met de wagen toekomen in de wijk. Enkel de bus (geel) mag nog over het plein.

# VERSCHILLENDE TYPES WONINGEN

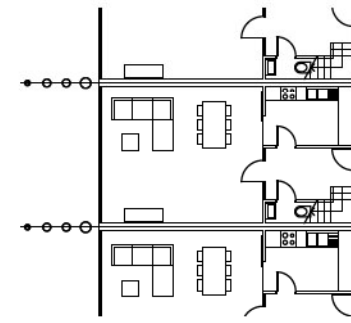
*GROTE DOORZONWONING*



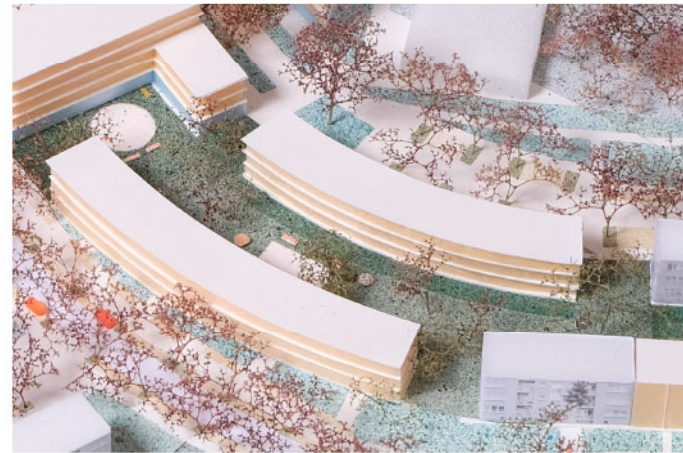
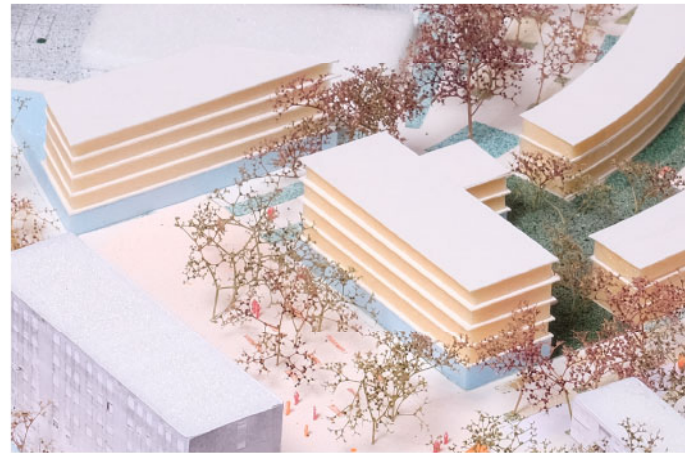
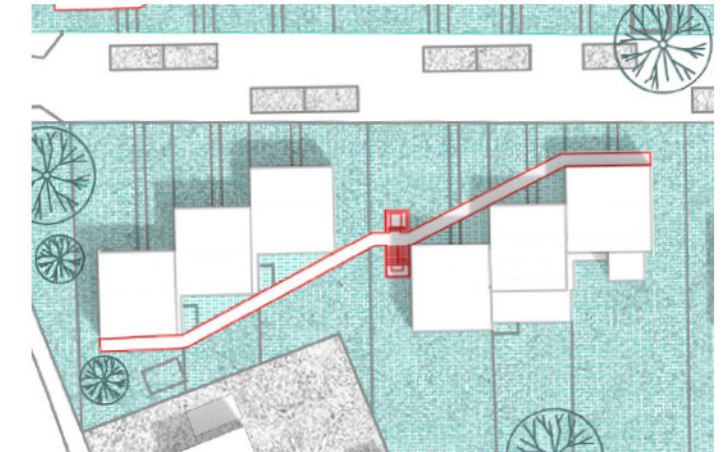
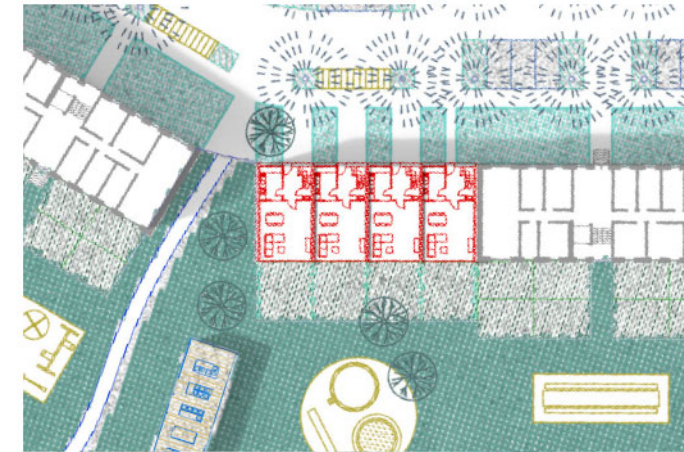
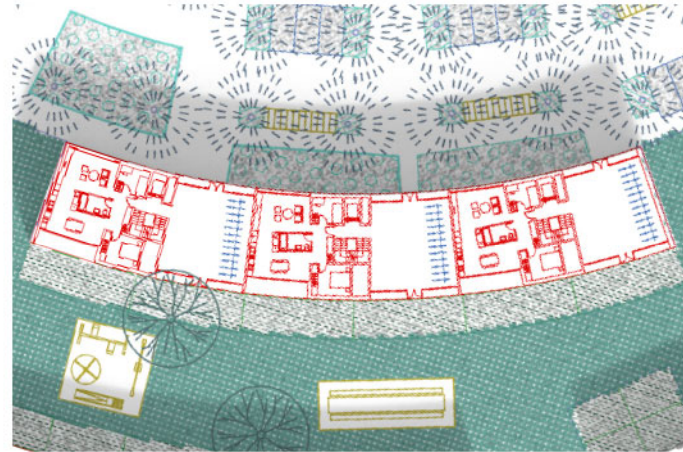
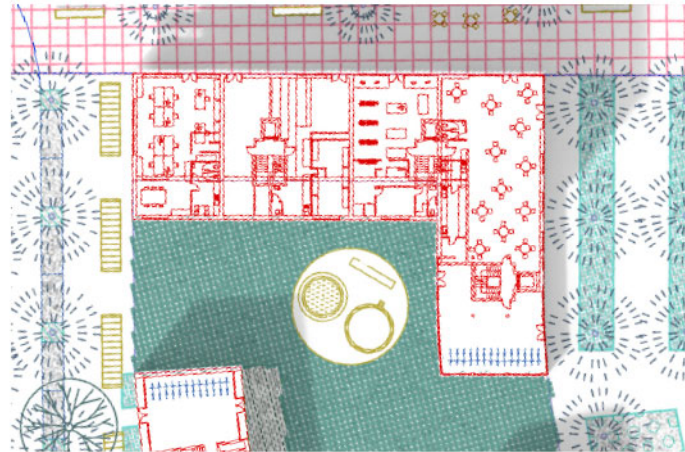
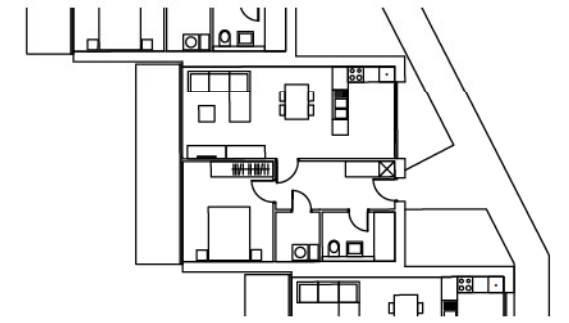
*KLEINERE DOORZONWONING*



*RIJWONING/DUOWONING*

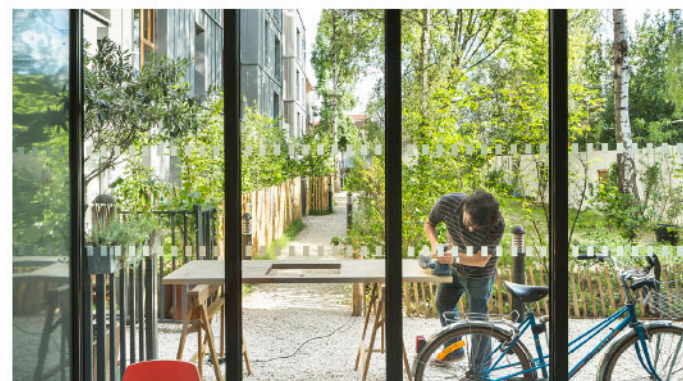


*DUPLEXWONING/GAANDERIJWONING*



LAN architecture, Neue Hamburger Terrassen. Hamburg

De gebouwen aan het plein laten een ruimere bouwdiepte met grotere types appartementen (3 tot 4 slaapkamers) toe. Bovenop de nieuwe voorzieningen en diensten op het gelijkvloers, geniet men van vergezichten over de wijk en de activiteiten die zich afspelen op het plein.



Archi5, Le Bourg woningen. Montreuil

De langwerpige nieuwbouw achter het plein biedt plaats aan de kleinere types sociale huurwoningen (1 tot 2 slaapkamers). Het concept van het wonen rond een gedeelde tuin met kleinere inrichtingen voor spel, ontmoeting en tuintieren wordt hier doorgetrokken.



Kempe Thill, Spijkerskwartier. Arnhem

De rijwoningen beschikken over 3 tot 5 slaapkamers, er kan een garage of atelier zijn of ze kunnen als duo-woning ontworpen worden. Deze diversiteit maakt ze aantrekkelijk voor verschillende profielen, waarmee we de opdeling tussen privaat en sociaal wonen doorbreken.



Waechter-Waechter, Betreutes Wohnen am Ostpark. Rüsselsheim

Het toevoegen van een tweede verdieping kan gelezen worden als een verdubbeling van het aanwezige aantal woningen, maar zou zeker ook een verticale uitbreiding van de bestaande bungalow kunnen betekenen.

## MENS EN NATUUR

### VANDAAG

De site bevindt zich natuurkundig aan de rand van het Nationaal Park Hoge Kempen en zou ten volle kunnen profiteren van de diversiteit aan natuursoorten aanwezig in de naburige bossen van het park.

Het hart van de site is in de loop der jaren aangelegd op één zeer utilitaire manier met weinig of geen aandacht voor het evenwicht tussen de mens, zijn auto en het ecosysteem van planten en dieren. Het resultaat is een saaie woonomgeving die weinig kan bijdragen aan het ecosysteem maar makkelijk is in onderhoud (snoeien, maaien...). Men woont in het groen maar paradoxaal genoeg lijkt de ruimte meer ontworpen te zijn voor de auto dan voor de mens en nog minder voor de natuurliefhebber.

De natuurlijke omgeving binnenin de woonwijk (tussen de woonblokken) is gekenmerkt door drie landschapselementen: grasperken (kort gemaaid gazon, groepen dennen of eiken, en wegverharding. Onkruid, mossen, insecten, een levendige bodem, diversiteit en variatie zijn hier niet toegelaten en worden behandeld als te bestrijden vijanden.

### VOORSTEL

We stellen een rijk ecosysteem en **een gevarieerde natuur als drager van het wonen** en de aan het wonen verwante activiteiten voor. Dit resulteert in:

- meer natuur die alle levensvormen bevordert (vogels, insecten, andere dieren, mensen, planten...)
- meer ontspanningsruimte voor de deur;
- betere zichten en dus beter wonen
- meer of betere ruimte voor activiteiten in openlucht (barbecueën, klimmen, skaten, 'buurten', ontmoeten, spelen: joggen...)
- beter hemelwaterbeheer
- hitte- en droogtebestendige omgeving
- betere en efficiëntere mobiliteit
- minder intensief beheer van de buitenruimte
- meer verband tussen de bewoner en zijn wijk, een rijke naturomgeving waar zorg voor gedragen wordt.

### AANPAK : RICHTLIJNEN VOOR HET NATUURBEHEERSPLAN

Om dit rijk ecosysteem met diverse groenzones te bekomen, stellen we binnen een geïntegreerd wijkontwerp een aanpak voor met een **catalogus van te ondernemen acties**. In samenspraak met de lokale actoren en buurtbewoners kan dit pakket uitgebreid worden.

- Aanleggen van **infiltratiezones** voor het opvangen en vasthouden van hemelwater, verrijkt met waterminnende beplanting. De voordelen hier zijn een hemelwaterneutrale omgeving, het tegengaan van de uitdroging van de bodem en het hitte-eilandeffect, het aanmoedigen van meer biodiversiteit door een habitat voor amfibieën aan te bieden.
- **Bomengroepen** op kale grond binnen de woonwijk verrijken met de natuurlagen die voorkomen in het bos zoals bodembedekkers, struiken en heesters. Dit resulteert in een aanzienlijke verhoging, verbetering en variatie van de groene ruimte, ecologische netwerken en de natuurlijke habitats.
- Het gazon vervangen door **bloemenweides** en bloemenstroken. Door minder vaak te maaien verwelkomen we meer biodiversiteit (onder andere bestuivers zoals bijen) en bieden we een aangename leefomgeving met mooie en boeiende zichten.
- Een aantal **braakliggende hoekjes en kantjes** – vaak is de natuur haar vrije gang laten de beste strategie
- **Bosranden** op duurzame wijze aanleggen en beheren zorgt voor een ecologisch diverse naturomgeving en -beleving. Het biedt schutplaatsen voor fauna en vormt een uitstekende zone voor de ontwikkeling van specifieke (eetbare) plantensoorten zoals frambozen

en bosbessen. We geven de voorkeur aan het behoud van bomen met een grote diameter en bomen met een ecologische waarde. Dode bomen kappen we niet, we laten ze staan. We maken open plekken in het bos, die iets meer onderhoud vergen. En we letten op het behouden en versterken van ecologische corridors zodat het opsplitsen van habitats vermeden wordt.

- De grotere, **weide-achtige grasvelden** worden begrast door schapen en geiten zodat het aanwenden van chemische producten of mechanisch materieel vermeden wordt.
- De woonerven vertolken ook de rol van **groene corridors** met bestaande en nieuwe bomenrijen die de afzonderlijke ecologische reservoirs onderling verbinden, waardoor we bijdragen aan het oprichten en verdiepen van groene netwerken.

### PLEKKEN

We zetten het scheppen van natuur als drager van het wonen in bij de **afbakening van plekken** die het wonen en leven in Kolderbos op een heldere manier sturen en een kader bieden voor het meervoudig gebruik van de open ruimte. De verschillende types groenzones markeren zowel het onderscheid in eigendom en toe-eigening (openbaar, gemeenschappelijk, individueel) als de variatie aan functies (spelen, ontmoeten, eten, ontspannen...).

- De bestaande verspreide bosjes worden **speelbos**. De natuur voorziet nog steeds de meest geliefde speelomgeving en kan hier op een ludieke manier door kinderen benaderd worden.
- Struiken en haagmassieven onderscheiden als groene muren de **gedeelde tuinen** tussenin de gegroepeerde woningen van de doorlopende openbare natuur.
- De **infiltratiestraten** aan de andere zijde van de woningen vormen de toegangswegen voor fietsers, voetgangers en auto's. Geïntegreerd in dit landschap van dreven, vinden auto's en fietsen hun plaats tussenin de nieuwe bomen.
- Korter gemaakte zones in de bloemenweide bieden seizoensgebonden **sportplekken** (zoals een voetbalveldje) omgeven door een rijk natuurlandschap.

### SOCIAAL (ONTWIKKELINGS)PROGRAMMA

Deze natuurontwikkeling biedt een kader voor een sociaal (ontwikkelings)programma, dat in samenspraak met de lokale partners en de buurtverenigingen verder uitgewerkt kan worden.

- Het **opleiden van boswachters** naar het model van Tiny Forests (Miyawaki) en **herders** voor het begrazen van de weides, **kinderen sensibiliseren** en verenigen rond het thema van bosccosystemen en hiermee een gevoel van eigendom (zorgdragen voor de wijk) en identiteit (kolderBOS) opwekken.
- Het aanleggen en **bewerken van** ecologische en gevarieerde **moestuinen** als nuttig en didactisch project ter versterking van het gemeenschapsleven, verenigt de burens rondom een productief landschap.
- Het linken van landschapstypes aan menselijk gebruik, met bijvoorbeeld een imker of geitenboerderij naast een bloemenweide, om **nieuwe activiteiten in de wijk** te introduceren en kan ook **niet-bewoners aantrekken**.



Infiltratiezones voor het opvangen en vasthouden van hemelwater



Bestaande bosjes worden speelbos



Bodembedekkers verrijken bomengroepen op kale grond



Struiken en haagmassieven ordenen private tuinen



Bloemenweides vervangen het gazon



Moestuinen als nuttig en didactisch project



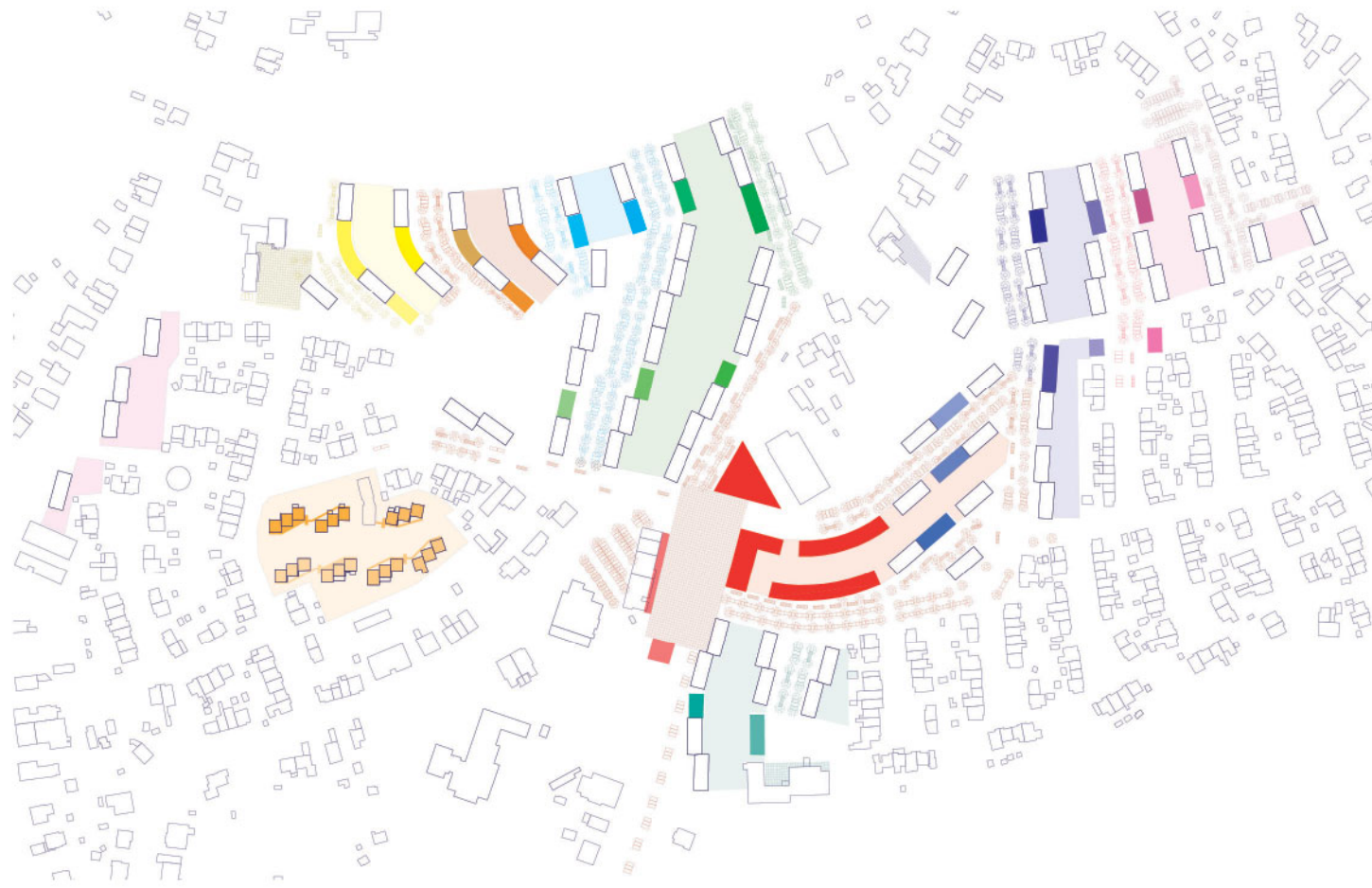
Bosranden krijgen een ecologisch diverse naturomgeving en -beleving



Elementen introduceren voor activiteiten in interactie met de buitenruimte



# INCREMENTELE GROEI: EEN STAPSGEWIJZE TRANSFORMATIE VAN 2023 TOT 2050



## We zijn 2035

Een groepje inwoners zit te praten aan de lange tafel naast een van de speeltuinen. Ze drinken thee en frisdrank op een warme zomeravond en zien een nieuwe mama bij de speeltuin. Ze trakteren haar op een glas zelfgemaakte limonade, en bij wijze van voorstellen vertelt ieder z'n verhaal hoe ze in Kolderbos kwamen en waarom de nieuwe mama zich vlug thuis zal voelen.

Anna begint. Ze woont hier al 5 jaar. Ze was toen op zoek naar een betaalbare koopwoning toen ze haar 2de kindje kreeg. Ze kende de wijk omdat haar jongste hier net naar school begon te gaan. De school was op haar fietstraject van Genk centrum naar haar werk en ze kon hier makkelijk de kinderen ophalen met de fiets. Ze hadden de school al gekozen om de groene omgeving buiten het centrum, er komen wonen leek alleen maar logisch toen ze het concept zag hoe iedereen hier het groen deelt.

Lander kocht ook een woning. Zijn partner werkt in de zorg in het centrum. Hij is zelfstandig en heeft een bestelwagen. Het feit dat hij hier een van de garage/atelierboxen kan huren voor zijn wagen en materiaal maakt het allemaal zo makkelijk. Hij kende de wijk van vrienden op de technische school, sommigen wonen hier nog en hij gaat elke week met hen joggen. Het sociale netwerk is de kers op de taart. Als er al eens een probleem is met kinderopvang door het ploegwerk of een onverwacht situatie op het werk, is er altijd opvang, ofwel in het buurthuis of bij een van de burens.

Zara valt in. Ze groeide hier op. Als kind nooit gedacht dat ze hier zou blijven. Maar via de gedeelde tuinen kwam er vlug meer contact, begon alles te leven. Haar ouders wonen hier nog en dat is met de kinderen een grote troef. Ze

woont in een appartement net als haar ouders. Ze voelt zich thuis: de vertrouwde goede dingen van vroeger zijn er nog, het leven als gezin is nu veel leuker en makkelijker dan voor haar ouders vroeger. Haar kinderen amuseren zich. Haar partner werkt in het centrum, Zara werkt veelal van thuis als naaister. Ze herstelt of verwerkt 2de hands kleding tot nieuwe producten. Er zijn hier 10 vrouwen in de wijk, 2 keer in de week komt hun bedrijf het werk ophalen in het dienstencentrum. Ideaal om te combineren met het gezin.

Adil passeert en komt vlug even gedag zeggen aan de mama van z'n vriend. Hij woont in het centrum maar komt hier vaak basketten of een balletje trappen met een paar schoolvrienden die hier wonen. Er is hier altijd wel wat te doen, ook in het jeugdhuys.

Greet woont hier nog maar twee jaar, met haar partner Annie. Ze werkt aan de universiteit in Hasselt, Annie werkt hier in Genk. In de zomer is ze met de fiets, in de winter met bus/trein op 40 minuten op haar werk. Ze zochten iets waar ze samen konden tuinen en samen wonen met een brede mix van andere limburgers. Dat heeft ze hier echt gevonden.

Dan doet Sherry, de nieuwe mama, haar verhaal. Ze verloor haar man in haar thuisland en kwam met haar 3 kinderen hier terecht. Ze is erg blij. De woningen hier zijn erg gegeerd voor nieuwe gezinnen, men voelt zich hier vlug thuis en de kinderen doen het hier vlug goed op school, ook dankzij de begeleiding. Dit was alvast een goed begin.

door Jan De Kezel

