

VERKENNENDE VISIE EN BENADERING

Deel 1. Analyse en Planningscontext

De verschillende gerealiseerde studies worden grondig doorgenomen. Daarna is het aangewezen om besprekingen te hebben met de betrokken ambtenaren van de Stad en eventueel met de studiebureaus van de meest relevante studies aangaande deze studies. Dit teneinde een goed begrip van de visie, doelstellingen en gewenste aandachtspunten te onderkennen.

Een korte synthese wordt opgesteld van de studies in functie van het draaiboek voor het openbaar domein.

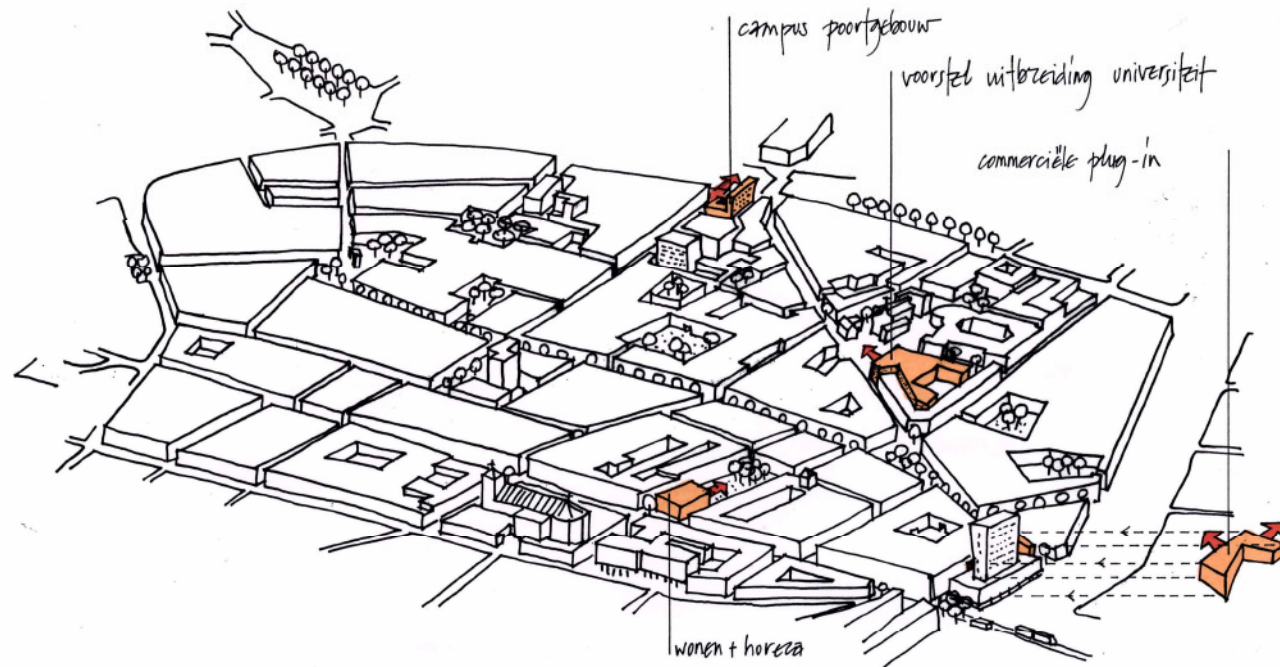
Deel 2. Visie en Masterplan voor het Openbaar Domein

De grondige bestaande voorstudies van de Stad moeten het mogelijk maken om snel de structuur van de verschillende stadsdelen alsook de relaties tussen de verschillende wijken te onderkennen. De resulterende visies van het RSG en andere studies worden concreet geconfronteerd met het openbaar domein van de verschillende stadsdelen. Het algemeen (gewenste) karakter van het stadsdeel, alsook de hiërarchie en typologie van de verschillende straten, pleinen, (verkeers)knooppunten, stedelijke aandachtsgebieden en herkenningpunten worden gevisualiseerd. Verschillende visuele middelen kunnen hiervoor gebruikt worden zoals schematische plannen, vogelperspectieven.

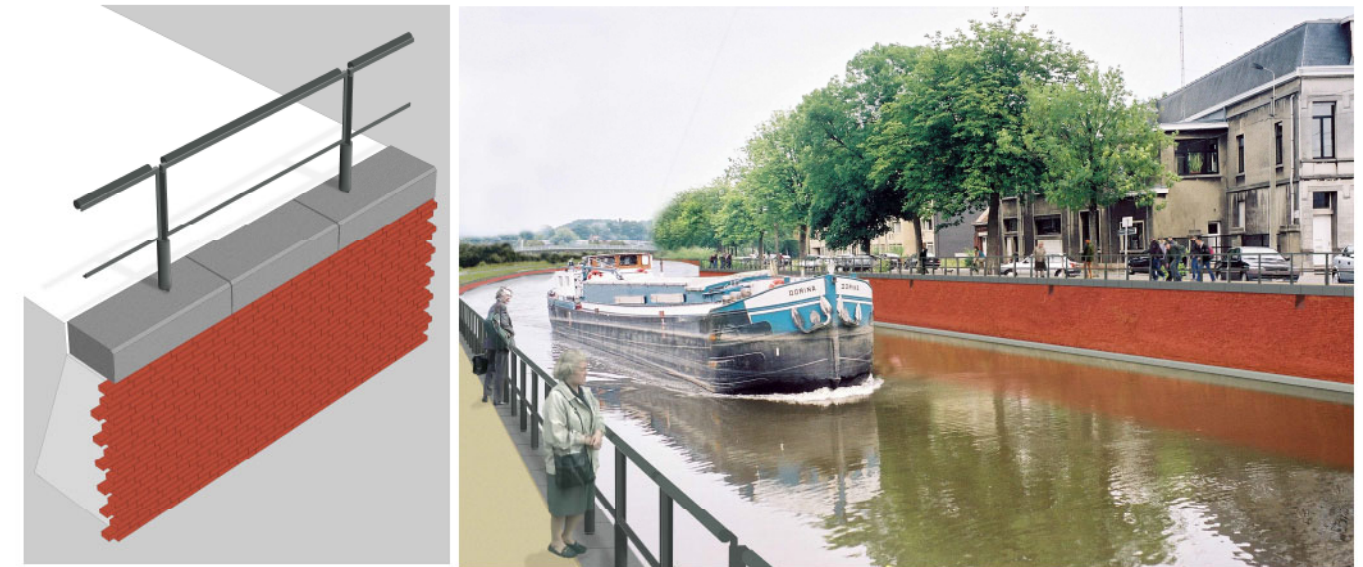


Uiteindelijk worden een aantal standaardmaterialen voorgesteld per type openbare ruimte en per stadsdeel. Voor deze weerhouden standaardmaterialen wordt niet enkel het materiaal, de afwerking en het formaat voorgesteld doch ook de aan te raden wijze van plaatsing.

Visualisatie: De inpassing van de typematerialen wordt enerzijds aangebracht aan de hand van beelden van het ingepaste materiaal bij referentieprojecten. Anderzijds kunnen visualisaties aangemaakt worden van het voorgestelde bestratingmateriaal aan de hand van axonometrieën van een type sectie van een openbare ruimte en aan de hand van realistische fotomontages.



NIEUWE STRATEGISCHE GEBOUWEN



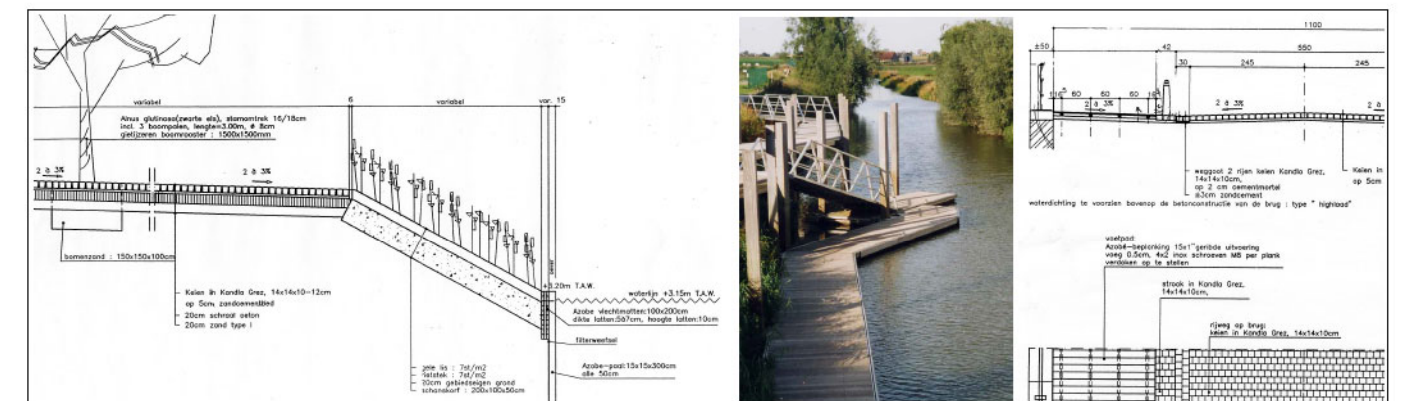
Aanlegprincipes: Naargelang het materiaal en naargelang het voorziene gebruik en de belasting worden aanlegprincipes voorgesteld, door het studiebureau dat beschikt over een ruime ervaring in de uitvoering van openbare ruimte. Er wordt de nadruk gelegd op de funderingen, de waterhuishouding en permeabiliteit. Aandacht wordt ook verleend aan de aansluitingen tussen de verschillende materialen. Typedetails worden uitgewerkt op schaal 1/50.

Deel 3. Uitwerking : Bestringsmaterialen

Er wordt een kritische inventaris opgemaakt van de (recent) gerealiseerde aanlegprojecten binnen Gent. Er kan eventueel door het multi-disciplinair team van het studiebureau, met andere deskundigen, de betrokken ambtenaren een evaluatie gemaakt worden van de realisaties, naar ervaring, gebruik, aanlegwijze, duurzaamheid en onderhoud.

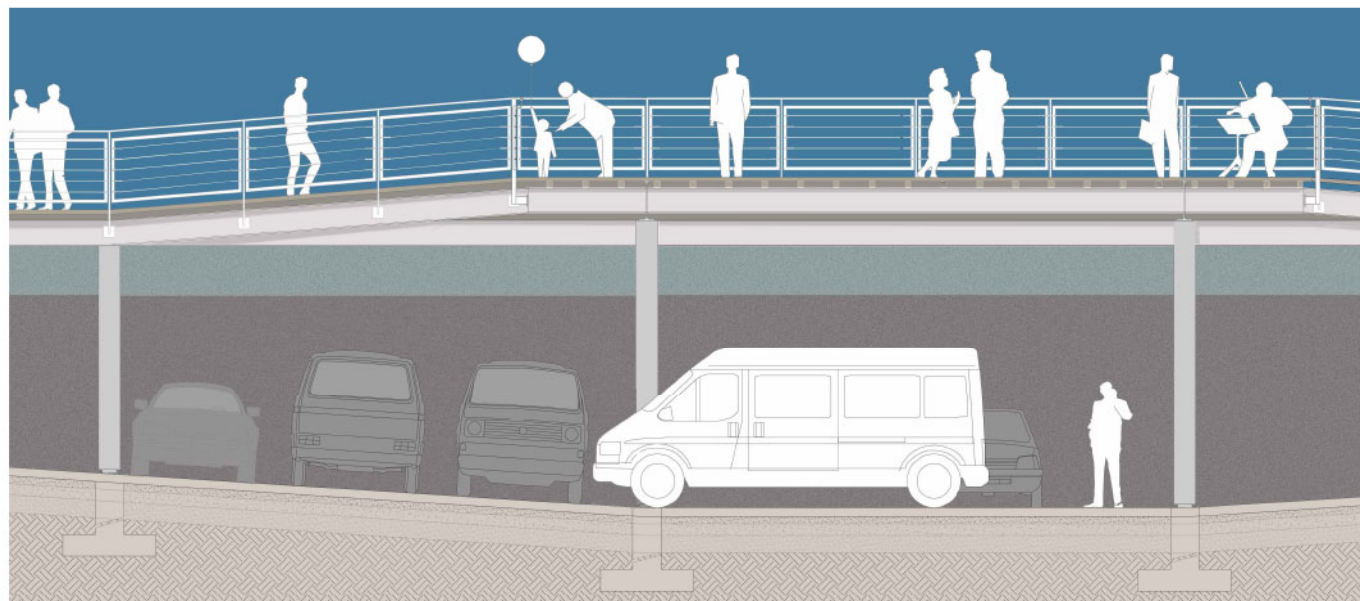
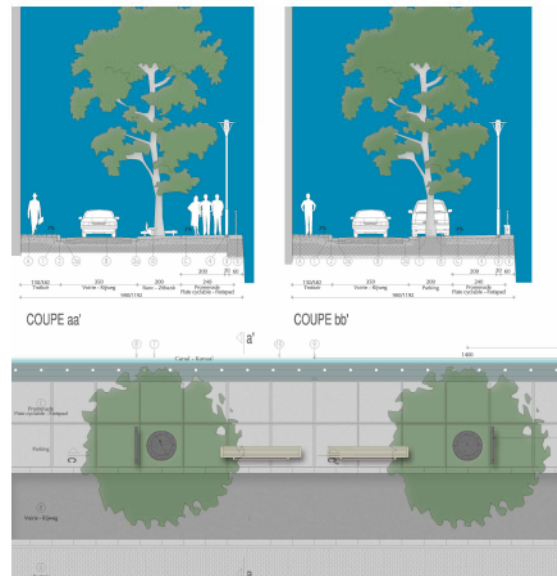
Er wordt een inventaris gemaakt van de gebruikte bestratingsmaterialen in de stad Gent, zowel van recent aangelegde openbare ruimte als van oude projecten (alsook van verdwenen materialen). De aangewende materialen en hun toepassing worden besproken en geëvalueerd met de opdrachtgever.

De mogelijke nieuwe bestratingsmaterialen worden afgetoetst tegenover het algemene materialen- en kleurenpalet van de stad, zowel van de gebouwen, de bestrating als van het groen waarbij eveneens rekening gehouden wordt met de schaal, de bouwperiode en de sfeer van bepaalde wijken en openbare ruimtes.



De doorsnedes worden in detail uitgewerkt over de breedte van het straat- of pleinprofiel, zodat de verschillende onderdelen en aansluitingen worden verwerkt naar materiaal, afwerking, textuur, maat, plaatsing, fundering, ...

Beheersprincipes: De kost van de type aanlegprincipes zal berekend worden op basis van de ervaring en de recente realisaties van het studiebureau in overleg met de ervaring en gegevens van de Stad aangaande hun recente uitvoeringen. Bestaande informatie en gegevens die verspreid aanwezig zijn zullen dusdanig geconcentreerd worden. De bestaande gegevens i.v.m. met de kost van uitvoering en beheer zullen samengebracht worden in een bruikbare en overzichtelijke database, die een intern referentie-document kan worden dat op regelmatige basis aangevuld en bijgewerkt dient te worden.



Deel 4. Uitwerking: Stadsmeubilair

Belangrijk is een harmonieuze en sobere toepassing van stadsmeubilair waarbij gestreefd wordt naar een eenheid van materiaal en kleur over de verschillende elementen. Er kan zowel gewerkt worden met traditioneel, klassiek als met hedendaags meubilair doch belangrijk is dat ze duurzaam zijn en zowel naar gebruik als naar uitstraling degelijk en robuust zijn en zich op een sobere manier inpassen in de verschillende stedelijke contexten. In nauw overleg met het bestuur zal een selectie opgemaakt worden van het standaard straatmeubilair dat weerhouden wordt voor Gent op basis van verschillende criteria, zoals: duurzaamheid, uitzicht, tijdloosheid, gebruik, prijs.

Signalisatie: Er bestaan verschillende types signalisatie. In het kader van de wijziging van de wetgeving terzake, en ter voorbereiding van deze, heeft Mens en Ruimte i.o.v. de Koning Boudewijnstichting de handleiding geschreven over "Informatie in de openbare ruimte".



- **Verkeerssignalisatie** of bewegwijzering die wettelijk bepaald is. De stedelijke inbreng is beperkt, het formaat kan soms bepaald worden en men kan een onderzoek voeren naar herhaling van borden, rekening houdend met veiligheid.
- **Richtinggevendende signalisatie** is voornamelijk gericht op automobilisten en kan ook dynamisch zijn o.a. de parkingsignalisatie
- **Culturele en informatieve signalisatie** is vooral gericht op voetgangers en fietsers. Ze kan uitgewerkt worden voor de historische stad op een wijze dat ze het imago van de Gent versterkt.

De signalisatie dient zich op een gepaste manier te integreren in de stedelijke context en zeker geen schaduw te werpen op het culturele patrimonium dat het duidt. Visualisaties a.h.v. fotomontages kunnen gerealiseerd worden.

Kunstintegratie: We kunnen verschillende kunstprojecten herkennen;

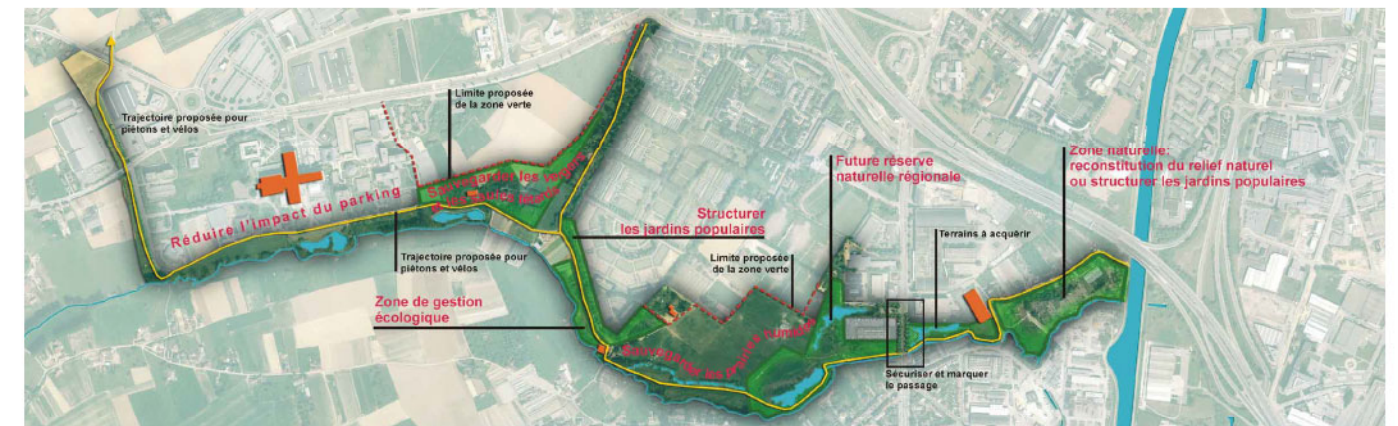
Historische monumenten die sinds jaar en dag een plaats hebben in de openbare ruimte komen soms niet tot hun recht in het huidige straatbeeld.

Ook in de **hedendaagse kunstwerken** bestaan verschillende types; tijdelijk of permanent, figuratief of conceptueel, met een dubbele betekenis die eveneens als gebruik- of speelobject kunnen aangewend worden (zoals een artistieke zitbank) Elk kunstproject dient specifiek beschouwd te worden. Wel kunnen een aantal aandachtspunten meegegeven worden aan de kunstenaar voor hij zijn project aanvat. Zodat een beter begrip van de ruimtelijke context er geïntegreerde kunstprojecten tot stand komen die een wederzijdse versterking creëren van zowel de openbare ruimte als de artistieke ingreep.

Deel 5. Uitwerking: Groen en Water

Groen: Een kritische inventaris van de bestaande bomen en aanplantingen naar soort en fysieke toestand, naar standplaatsconditie (volle grond, boombak, afstand tot de gevels, ...) kan opgemaakt worden indien dit niet voorhanden is.

In overleg met de groendienst van de Stad kan een selectie van bomen en planten voor verschillende type publieke ruimtes aangemaakt worden op basis van o.m. volgende criteria; *sterkte in stedelijk milieu, type schaduw, onderhoud.*



Water: Het is evident dat het samenspel van water en groen in de binnenstad een kunstmatiger karakter kan vertonen dan bijvoorbeeld het geval is in het meersengebied van Leie en Schelde. Het heropenen van de Nederschelde, met de aanleg van de nieuwe jachthaven Portus Ganda in de brede kom tussen de Sint-Jorisbrug en de Van Eyck- en Slachthuisbrug, toont aan dat de Stad veel belang hecht aan de belevings- en gebruikswaarde van water als onderdeel van het openbaar domein.

Waar het kan, dient ook in de binnenstad naar een combinatie van water en natuur gestreefd. Op de Gentse binnenwateren drijven momenteel zeven 'groene eilanden' die sinds 2001 in het kader van een stedelijk natuurontwikkelingsproject worden aangelegd. Dit is urban design met oog voor de inbreng van natuurlijke elementen op plaatsen waar de versteende oevers geen grote natuurlijkheid toelaten.

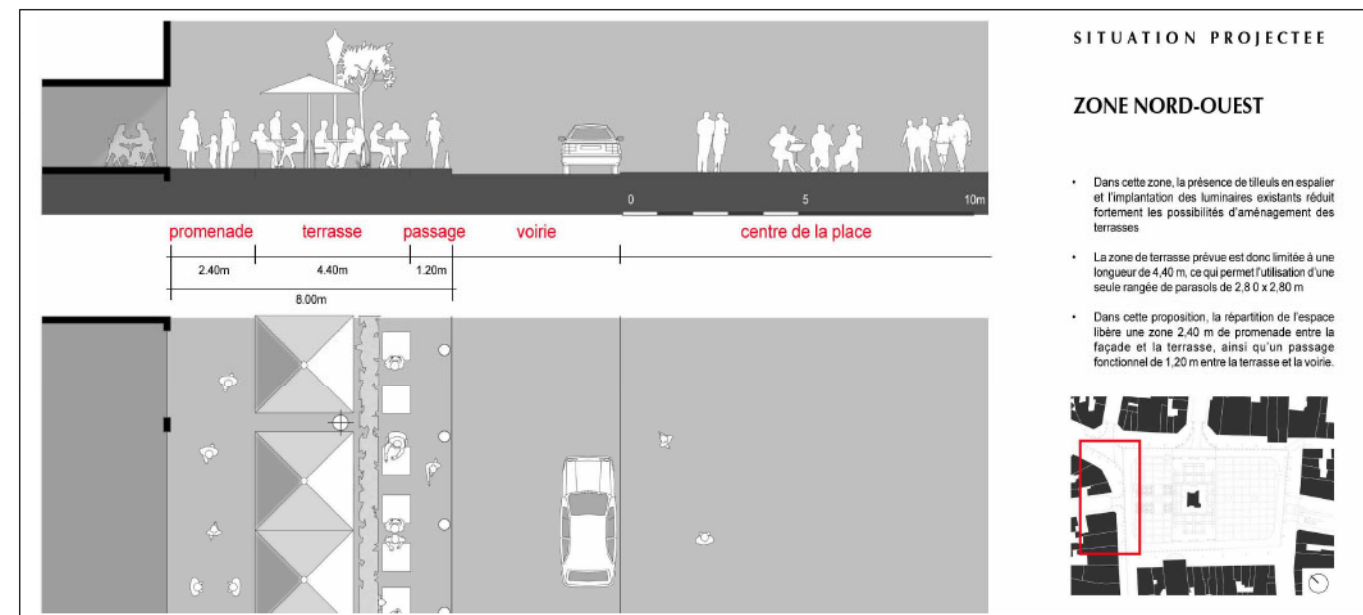
De waterlopen vormen immers beeldbepalende elementen in de stad en dienen met de grootste aandacht aangelegd te worden ook buiten de historische stadskern. De aanleg dient eenheid uit te drukken waarbij een hedendaagse doch duurzame uitstraling mogelijk moet zijn. Waterlopen zoals de Lieve vormen de verbindingssassen tussen het landschap en de stad. De waarde van de stenige natuur dient gevrijwaard te worden door een zorgvuldige aanleg. Zo dienen bv. zeldzame planten niet verloren te gaan bij een onzorgvuldige restauratie van voegen in een oude kademuur.



Deel 6. Gebruik of de privé-inname van de openbare ruimte

Terrassenbeleid: Naast de bestaande stedelijke voorschriften kunnen aanbevelingen uitgewerkt aangaande

- het type terrasmeubilair van de horecaterrassen naar materiaal en kleur. Niet om eenvormigheid te bekomen doch om harmonie en kwaliteit van de publieke ruimte te waarborgen.
- de kleur van de parasols en stores
- de inplanting en begrenzing van de terrassen onder de vorm van gevelterrassen of eilandterrassen in winter- en zomerseizoenen.
- De afbakening van de terrassen teneinde een gepaste doorgang te vrijwaren op de trottoirs
- Het afsluiten van de terrassen 's avonds en het opbergen teneinde de overlast voor de buurtbewoners te beperken.



De uithangborden: het lijkt aangewezen om de commerciële instrumenten zoals uithangborden te beheren, zodat ze zich integreren binnen de al dan niet historische stedelijke context. Duidelijke aanbevelingen kunnen duidelijk grafisch geformuleerd worden.

Markten: de randvoorwaarden verbonden aan het organiseren van markten en foren of andere inrichtingen dienen verwerkt te worden bij de heraanleg van een openbare ruimte. De aanleg dient de wekelijkse markt en andere frequente activiteiten te integreren binnen het project. Een grondig onderzoek naar het functioneren van markten en andere activiteiten met bv. koelwagens is hiervoor noodzakelijk.

Deel 7. Beheer

Onderhoud en reiniging:

In overleg met de stadsdiensten zullen hun uit ervaring voortvloeiende aandachtspunten verwerkt worden tot randvoorwaarden die kunnen meegegeven worden aan de ontwerpers van nieuwe openbare ruimtes.

Randvoorwaarden kunnen opgesteld worden voor de verschillende nutsmaatschappijen die geregeld ingrepen uitvoeren in de publieke ruimte.

De controle- en toezichtswijze kan in overleg met het bestuur verfijnd worden.

Deel 8. Communicatie

Het studiebureau kan het materiaal aanleveren voor het realiseren van een tentoonstelling en/of publicatie (folder) en/of website van het integraal plan Gent. Zo zullen de stedenbouwkundige aanbevelingen van de ZPPAUP van Béthune verwerkt worden in een tentoonstelling in september 2004 en in een publicatie die tegen beperkte kost of gratis kan bekomen worden door de stedelingen.

Ook de rol van een participatiehuis (zoals bv. het project in de Bijloke) met mogelijkheden naar informatiespreiding en tentoonstelling kan hierbij een zeer nuttige bijdrage toeleveren.

Begeleiding en Uitvoering

Het studiebureau zal verslagen opmaken van de verschillende vergaderingen zowel van de overlegvergaderingen met de begeleidingscommissie als van tussentijdse besprekingen met een bepaalde partner. Deze zullen overgemaakt worden aan de opdrachtgever.

Het eindproduct van het integraal plan bestaande uit 3 delen zal opgemaakt worden in bruikbare A4 of A3 bundel in 5 exemplaren en op CD-rom in een digitaal formaat dat professioneel kan gedrukt worden.

