

April 2009
ONTMOETINGSCENTRUM
Loker, Heuvelland (Vlaanderen)

- 1. Projectdefinitie en uitgangspunten**
- 2. Diversiteit onder 1 dak**
- 3. Stedenbouwkundige inpassing**
- 4. Duurzaam gebruik**
- 5. Ruimtelijk ontwerp**
- 6. Traditie en vernieuwing**
- 7. Eenvoud in uitvoering**



1. PROJECTDEFINITIE EN UITGANGSPUNTEN



1. PROJECTDEFINITIE EN UITGANGSPUNTEN

Het ontwerp betreft een ontmoetingscentrum in Loker, in de gemeente Heuvelland in West Vlaanderen. Loker is een dorp bestaande uit 600 inwoners met een rijk sociaal leven dat zich uit in de vraag naar een nieuw ontmoetingscentrum waarin verschillende verenigingen kunnen samenkomen, zowel vanuit Loker als andere deelgemeenten van Heuvelland. Het oude ontmoetingcentrum is gelegen op een zeer bijzondere locatie in de dorpskern maar voldoet niet meer aan de gebruiks- en technische eisen van vandaag. De opdracht die door de gemeente gesteld is, betreft het creëren van een nieuw gebouw dat naast de bestaande ontmoetingsruimtes ook in een nieuwe polyvalente zaal voorziet. Op basis van het programma van eisen hebben wij de volgende uitgangspunten geformuleerd.

.Diversiteit onder een dak

Uitgangspunt is een nieuw dorps huis te ontwerpen dat een zo groot mogelijke diversiteit en flexibiliteit aan activiteiten accommodeert en tegelijkertijd een sterke eenheid uitstraalt en daarmee de collectieve identiteit van het dorp en haar bewoners versterkt.

.Duurzaam gebruik

Uitgangspunt is een zo effectief mogelijke inzet van financiële middelen, energie en bouwmaterialen d.m.v. hergebruik van delen van het oude gebouw en de compartimentering van klimaatzones.

.Stedenbouwkundige inpassing

Het gebouw dient zich niet alleen harmonisch in te passen in de omgeving, maar de bestaande identiteit van het dorp te versterken en zichtbaar te maken.

.Traditie en vernieuwing

Het constructief ontwerp dient innovatief te zijn maar ook aan te sluiten bij interessante bouwtradities uit de omgeving.

.Eenvoud in uitvoering

Uitgangspunt voor het ontwerp is een snelle bouw tijd d.m.v. een eenvoudige doch innovatieve bouw wijze.



PROGRAMMA VAN EISEN

programma van eisen(netto)

1. keuken/ vergaderruimte	30 m ²
2. toiletten	30 m ²
3. vergaderruimte A	40 m ²
4. klaslokaal/ scouting	38 m ²
5. vergaderruimte B	40 m ²
6. polyvalente zaal	130 m ²
7. podium	95 m ²
8. opslag	12 m ²

TOTAAL netto 415.00 m²

toegevoegd

9. administratie/ cafetaria	15 m ²
10. corridors	72.75 m ²
11. foyer/ vergaderruimte	52 m ²

TOTAAL netto 139.75 m²

TOTAAL netto 554.75 m²

TOTAAL bruto 600.00 m²

factor 1.08

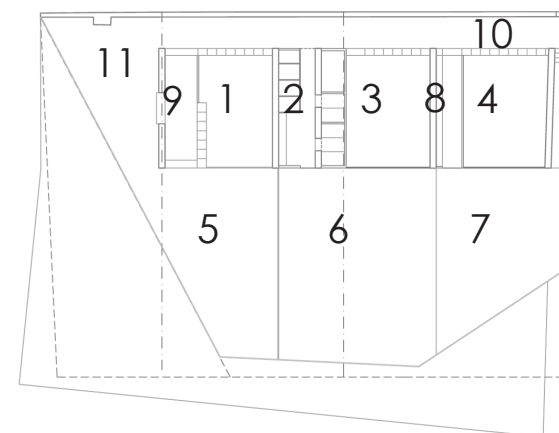
. behoud bestaand

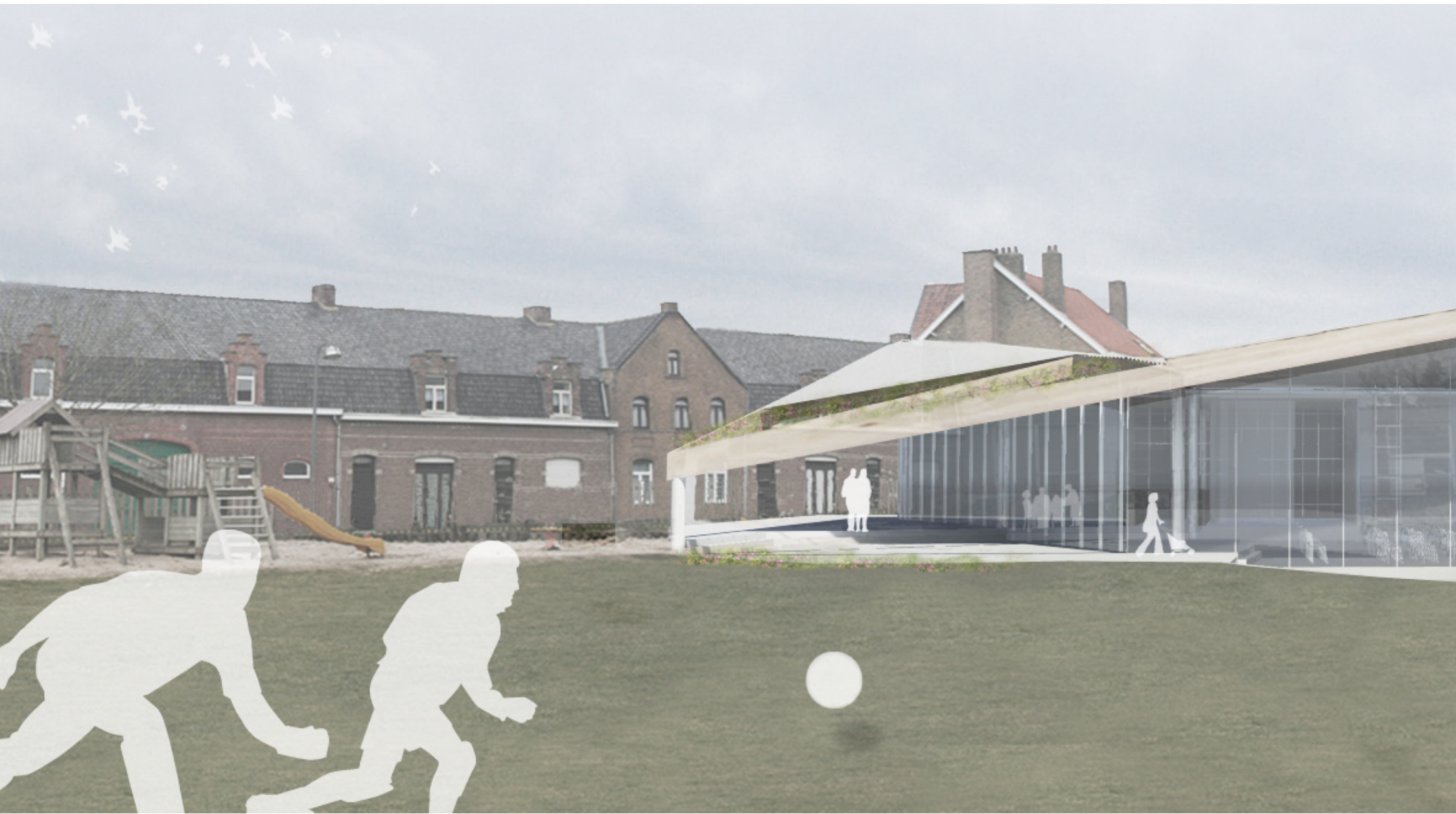
oudbouw bruto: **195.00 m²**
oudbouw netto: **177.50 m²** (zonder gevel)

. nieuw voorstel

bruto: 600.00 m² - 195.00 m² (oudbouw) = **405.00 m²**
netto: 554.75 m² - 165.00 m² (oudbouw) = **389.75 m²**

. buitenruimte: **259.50 m²**





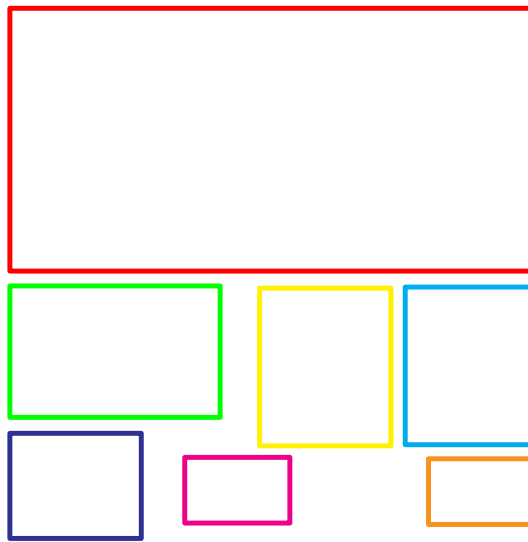


2. DIVERSITEIT ONDER 1 DAK

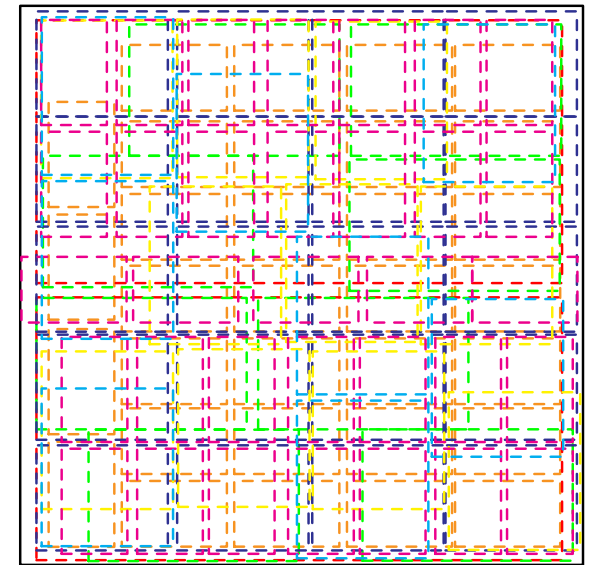


2. DIVERSITEIT ONDER 1 DAK

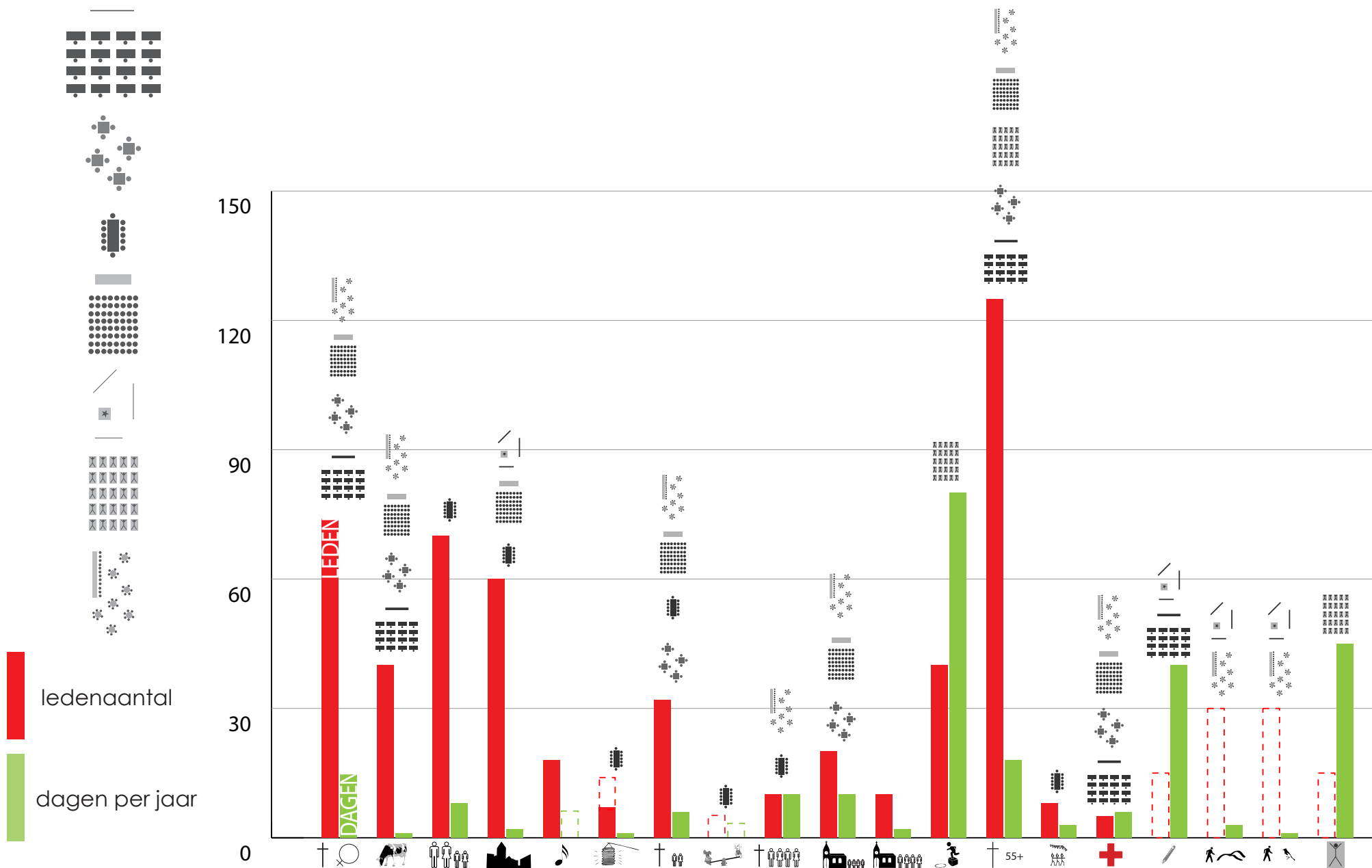
Uit onze analyse van het programma blijkt dat de diverse verenigingen die het nieuwe gebouw zak kennen een diverse ruimtelijke claim leggen op het gebouw. Door het gebouw zo te ontwerpen dat kleinere ruimtes zich flexibel kunnen verbinden met de polyvalente zaal, maar ook onafhankelijk kunnen functioneren (met een eigen opgang), kan het gebouw zowel als een doorlopende ruimte worden benut maar ook als een verzameling kleinere ruimtes die gelijktijdig worden gebruikt. Op deze wijze genereert het ontwerp mogelijkheden voor verschillende gradaties van individualiteit en collectiviteit, van afzondering en intimiteit enerzijds en van verbinding en openheid anderzijds. Dit verhoogd de flexibiliteit en het polyvalente karakter van het gebouw waardoor het kan anticiperen op mogelijke toekomstige veranderingen in het gebruik wat de levensbestendigheid van het gebouw vergroot.



deterministisch gebruik



polyvalent gebruik

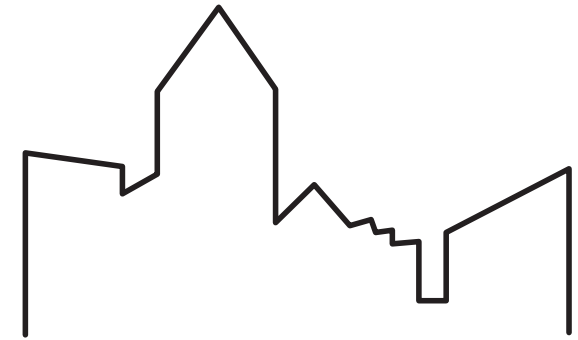


analyse van intensiteit en diversiteit gebruik: bezetting (in dagen) versus capaciteit (in personen)

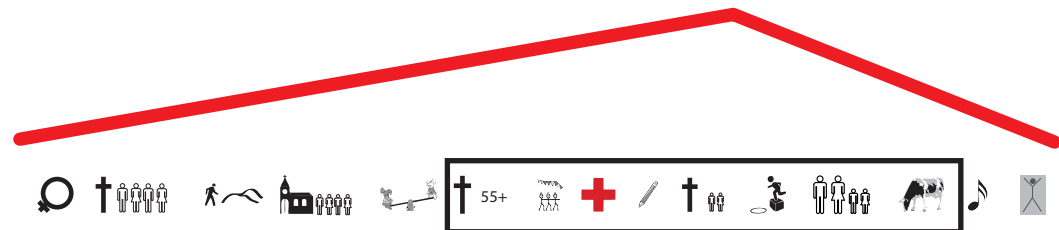
DEFINEREN IDENTITEITEN

Uit onze analyse van Loker blijkt ook dat het dorp een diverse reeks openbare functies en voorzieningen en toch een uniforme uitstraling heeft. Geïnspireerd op het dorpsilhouet van van Loker, neemt ons ontwerp met haar gevouwen dakvorm het principe van eenheid in verscheidenheid als uitgangspunt voor de opzet van het gebouw.

Een rijkdom aan gebruiksmogelijkheden onder een samenbinden dak met een sterke profiellijn die refereert aan de dakvormen in de omgeving enerzijds en het glooiende landschap anderzijds. Onder het dak wordt een deel van de oudbouw hergebruikt, als container voor die functies die een intiem gebruik hebben. Terwijl andere activiteiten (zoals recepties, feesten, grotere bijeenkomsten) rond de 'oudbouw' kunnen uitzwermen en met mooi weer verbinding zoeken met de buitenruimte.

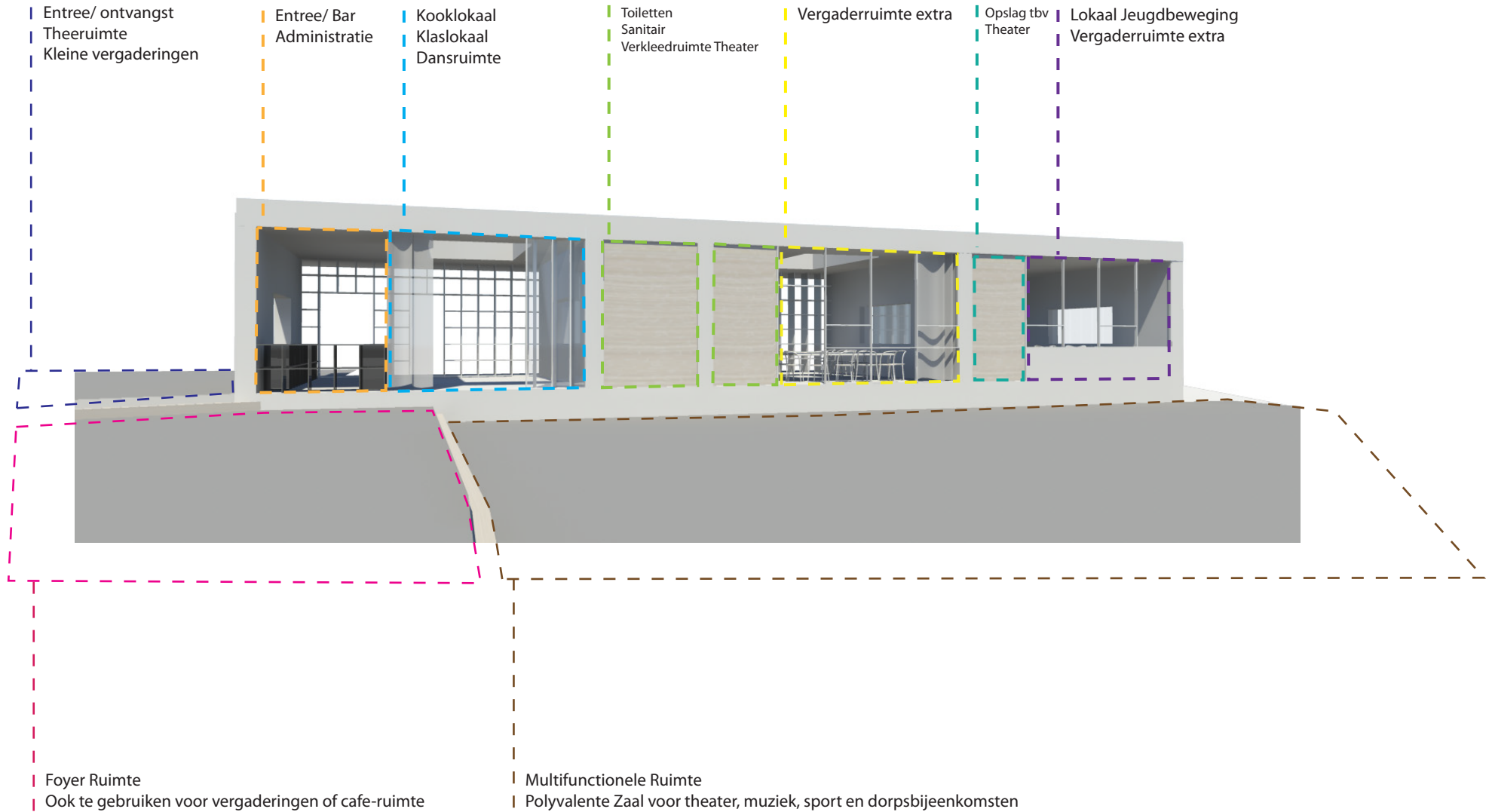


HEUVELLAND, Loker
"een dorp gebouwd door de mensen"



DORPSHUIS
"een schuur voor samenkomst van mensen onder 1 dak"

PROGRAMMA UITLEG



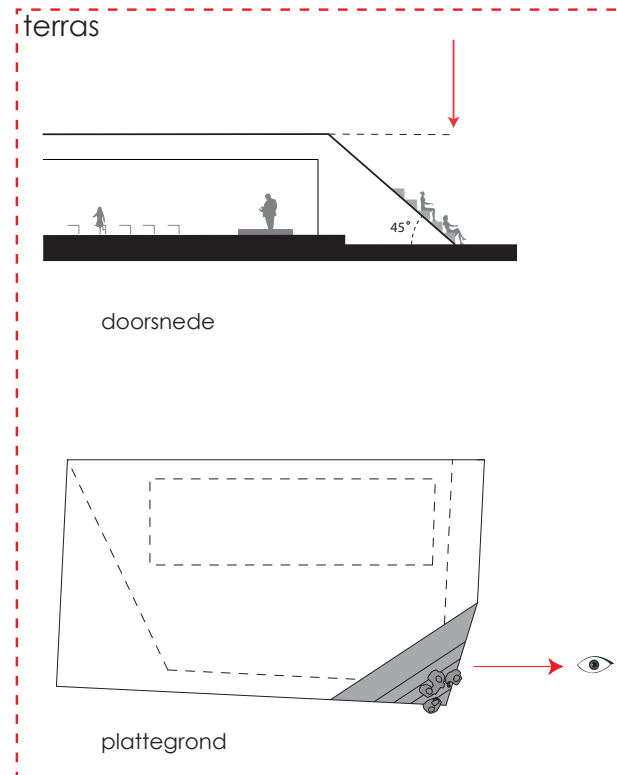
ARCHITECTONISCHE INTERVENTIES

figuur 1

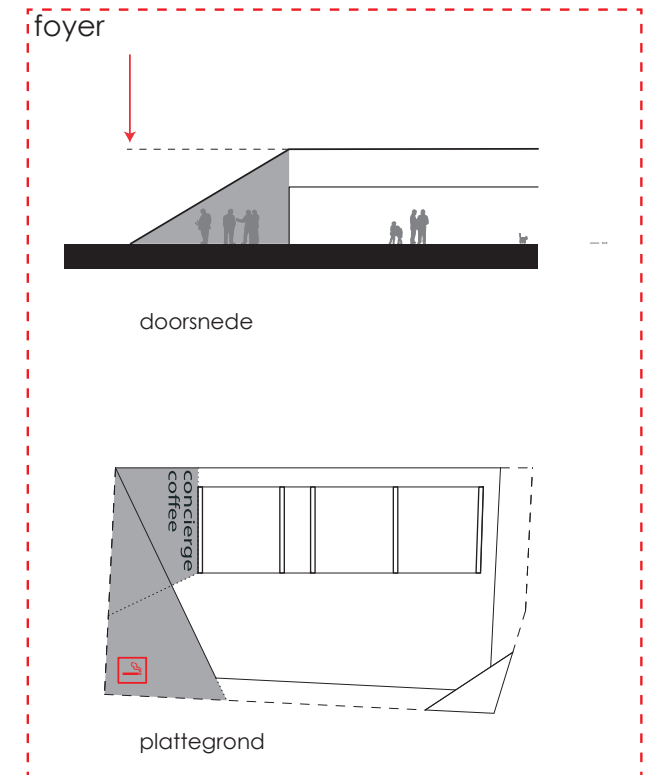
De vouw aan de achterzijde is getrappt, waardoor een verblijfplaats ontstaat voor jongeren.

figuur 2.

Het dak voorziet in een overdekte buitenruimte als verlengstuk van de foyer, welke gebruikt kan worden om te roken en kiss&ride zone.



figuur 1



figuur 2

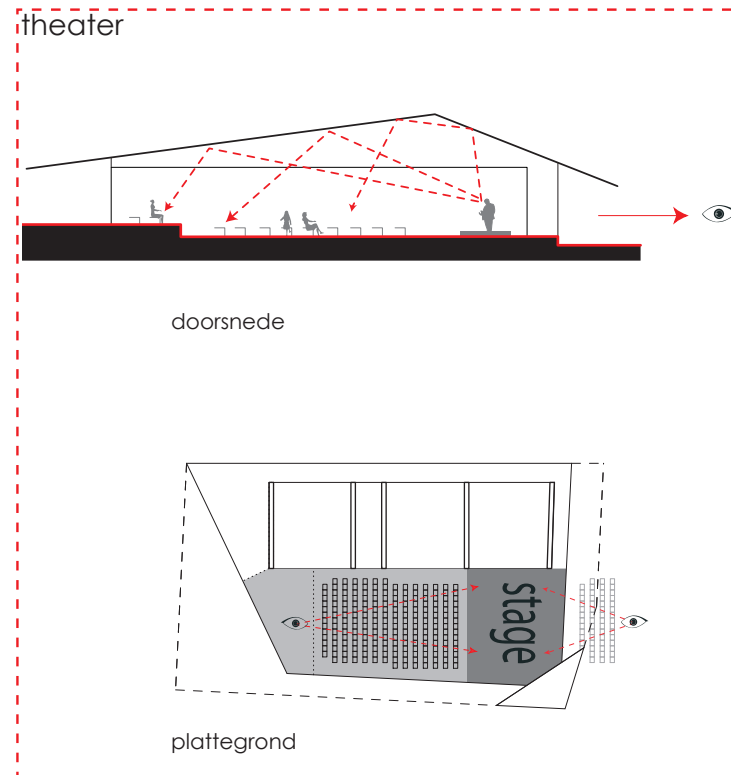
ARCHITECTONISCHE INTERVENTIES

figuur 1.

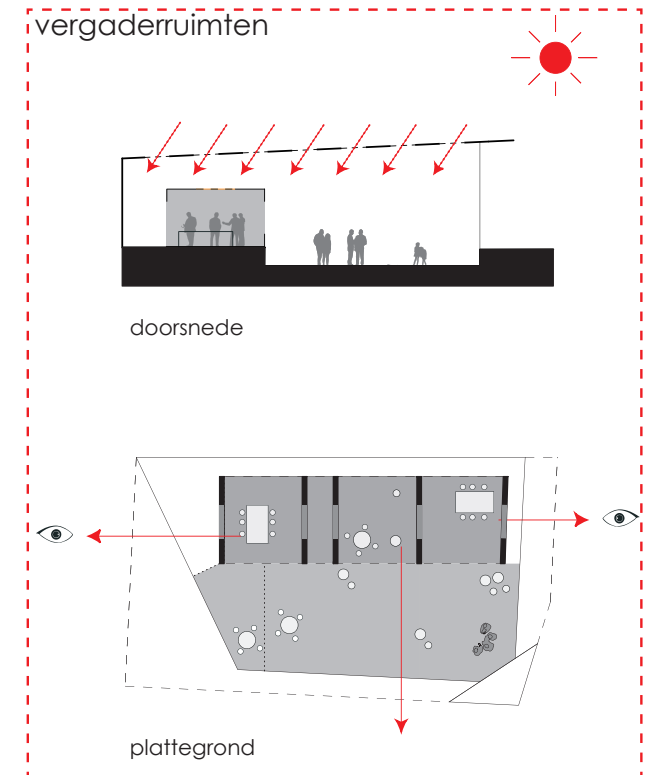
In de hoogste ruimte van het gebouw bevindt zich de polyvalente zaal, de gevouwen daklijn heeft gunstige akoestische eigenschappen.

figuur 2.

De vergaderruimten worden verlicht met daklicht en hebben indirect uitzicht op de omgeving.



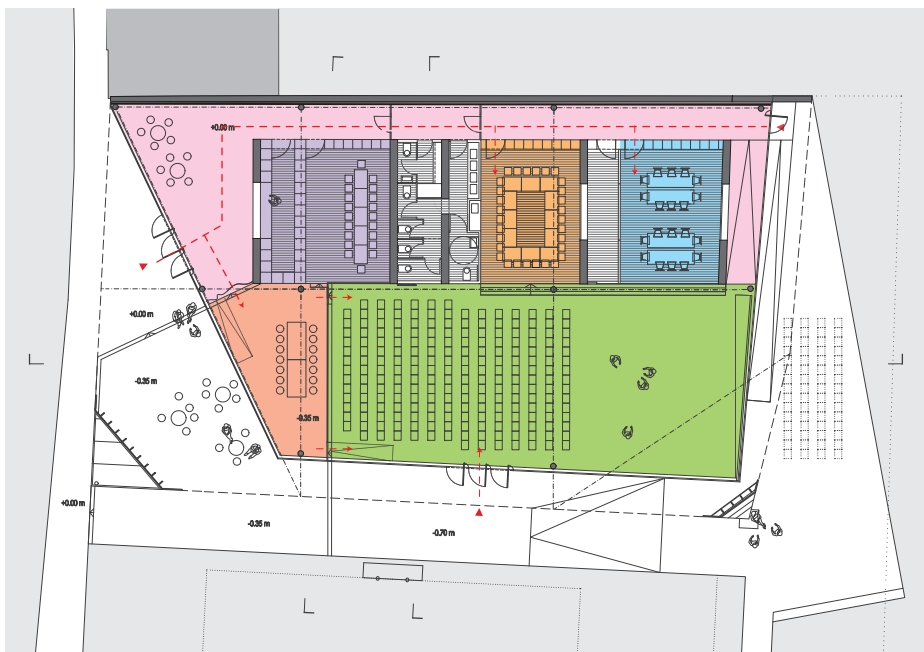
figuur 1.



figuur 2.

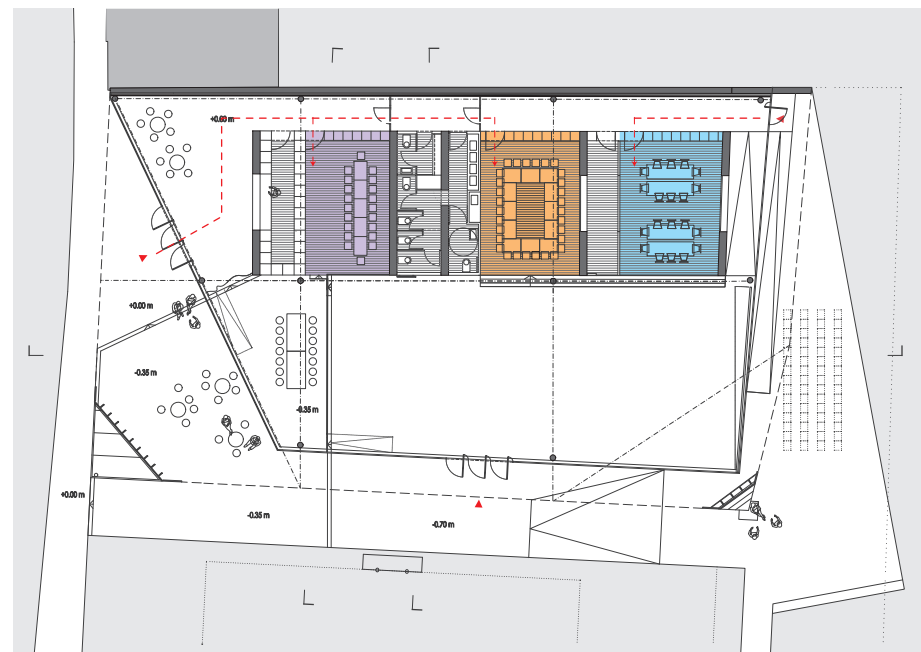
GEBRUIKSSCENARIOS

1. volledig gebruik van gebouw



Alle ruimtes worden gelijktijdig gebruikt door verschillende groepen. de bar/administratieve ruimte is het centrale beheerspunt van het gebouw. Er kan van 1 ingang of meerdere ingangen gebruik worden gemaakt. Het gebouw kan als geheel of 2 of 3 afzonderlijke delen functioneren d.m.v. afsluitende deuren in de omloop. Alle cursus/vergader ruimtes zijn volledig afsluitbaar. Tussen deze ruimtes en de gang bevindt zich een kasten/vitrine wand waarin de cursisten hun werk kunnen tonen en opbergen.

2. gebruik vergader/cursus ruimtes



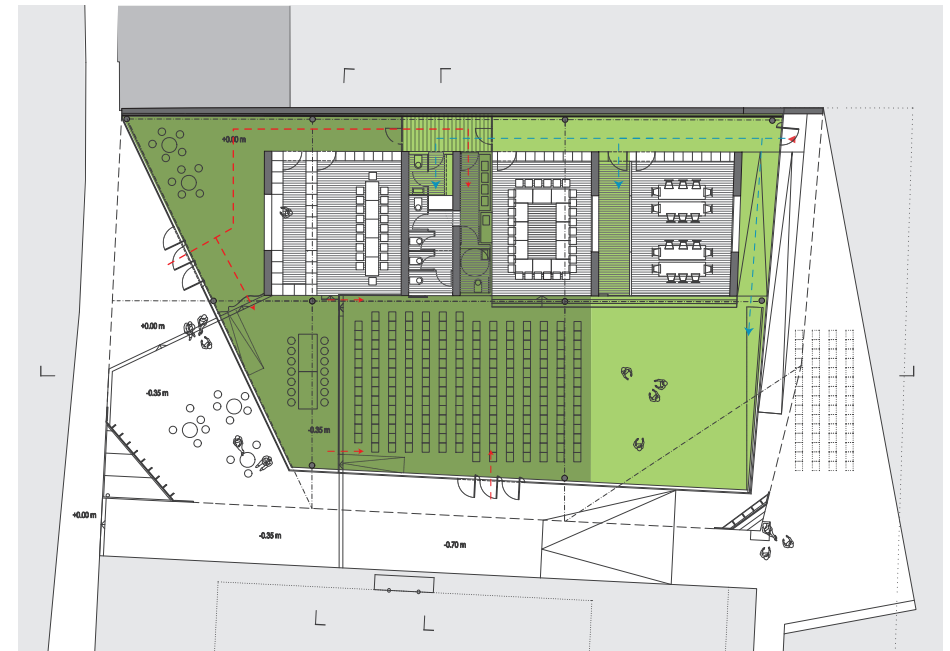
Alleen de vergader/cursus ruimtes worden gebruikt, eventueel gelijktijdig. Optioneel is om de scouting een eigen (achter) opgang te geven, waardoor de rest van het gebouw niet toegankelijk is voor deze groep, met het oog op beheersbaarheid. De kookcursusruimte staat in flexibele verbinding met de bar/administratieve ruimte die eenzelfde keukenblad en voorzieningen delen.

3. uitbreiding vergader/cursus ruimtes



Naar wens kunnen de individuele vergader/cursus ruimtes en de bar voor tijdelijk gebruik worden uitgebreid in de polyvalente zaal. Zo kan een kookcursus hier een groot diner organiseren, of de fitnessclub een oefen ruimte. Mogelijk kan ook de scouting binnenactiviteiten in de zaal uitvoeren. De voorruimte bij de entree functioneert als foyer, café en/of extra vergader ruimte.

4. gebruik theater/polivalente zaal



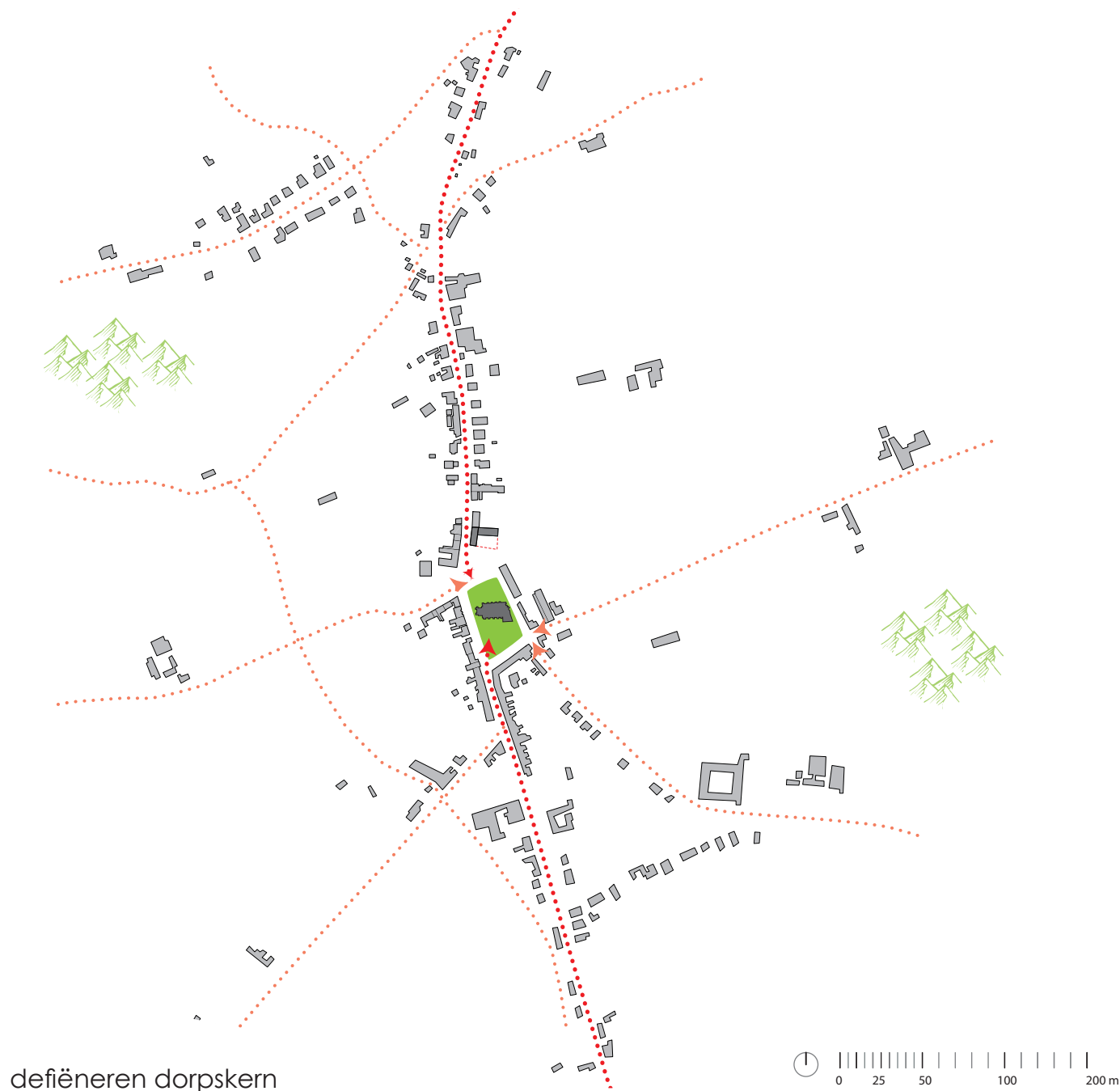
Het gebouw is zo ontworpen dat de polyvalente zaal kan worden gebruikt voor dorpsbijeenkomsten, lezingen, sportactiviteiten en als semiprofessioneel theater met een gescheiden publieksingang en artiesten ingang. Het podium kan in de zomer ook omgekeerd worden gebruikt (bijv. voor zomer film avonden), met het publiek in de buitenlucht. De bar/administratieve ruimte is het centrum van het publieksdeel. Daar om heen kan de ruimte als cafe, foyer worden gebruikt. De buitenruimte bij de entree dient als rookruimte en kiss & ride.

3. STEDENBOUWKUNDIGE INPASSING



3. STEDENBOUWKUNDIGE IMPULS

Uitgangspunt is het versterken van de stedenbouwkundige kwaliteit van de situatie rond om de Sint-Petruskerk, door middel van het versterken van bestaande zichtlijnen op de Sint-Petruskerk en het open landschap, het maken van een aantrekkelijke, representatieve nieuwe gevel aan de noordzijde van het groene speelveld, het maken van een nieuwe looproute en verblijfsruimte die het gebouw en de school beter verbinden met de omgeving en plaats bieden aan buitenactiviteiten. Verschillende gebruikers krijgen hun eigen plek in en rond het gebouw waardoor het een positieve bijdrage levert aan de ruimtelijke samenhang en de synergie van activiteiten in de dorpskern. Het gebouw is in zijn ruimtelijke verschijning aanwezig, doch niet opdringerig door haar subtiële landschappelijke inpassing die gebruik maakt van de bestaande hoogteverschillen en zichtlijnen.



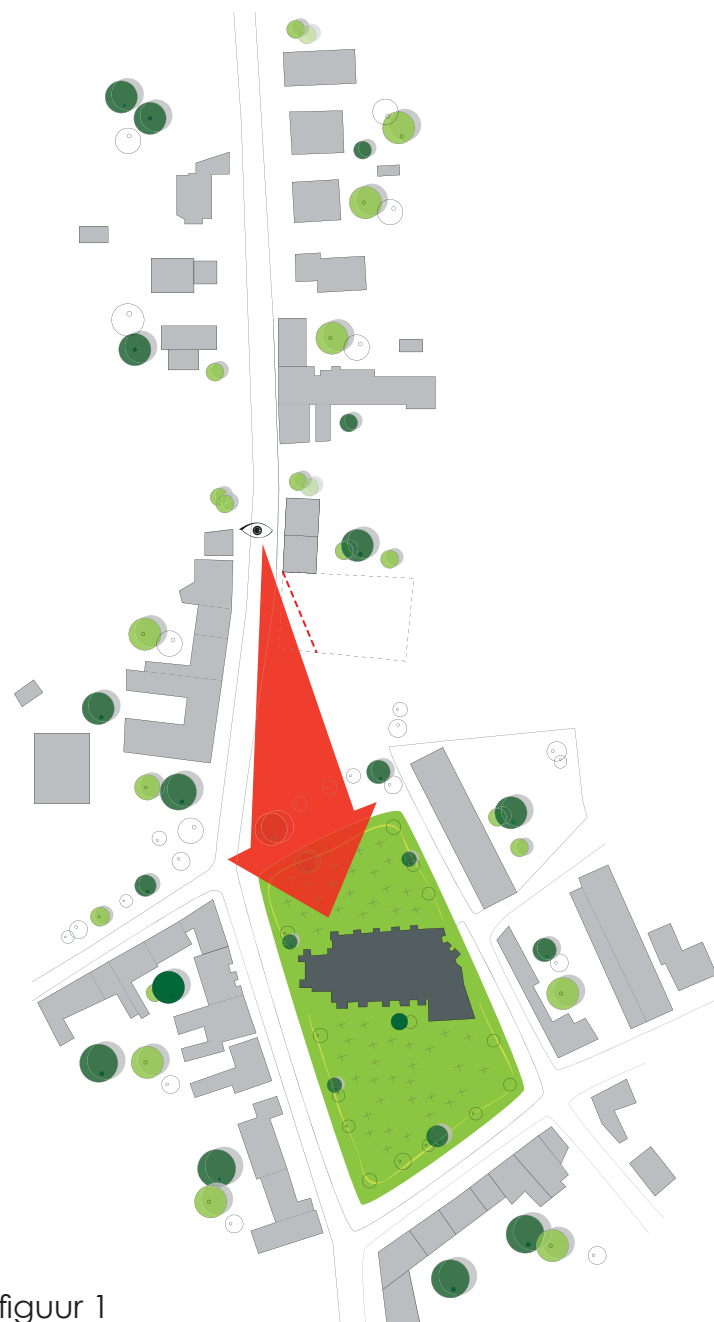
VERSTERKEN ZICHTLIJNEN

figuur 1
Het openen van het uitzicht op de
Sint-Petruskerk door verplaatsing van
de voorgevellijn

voor



na

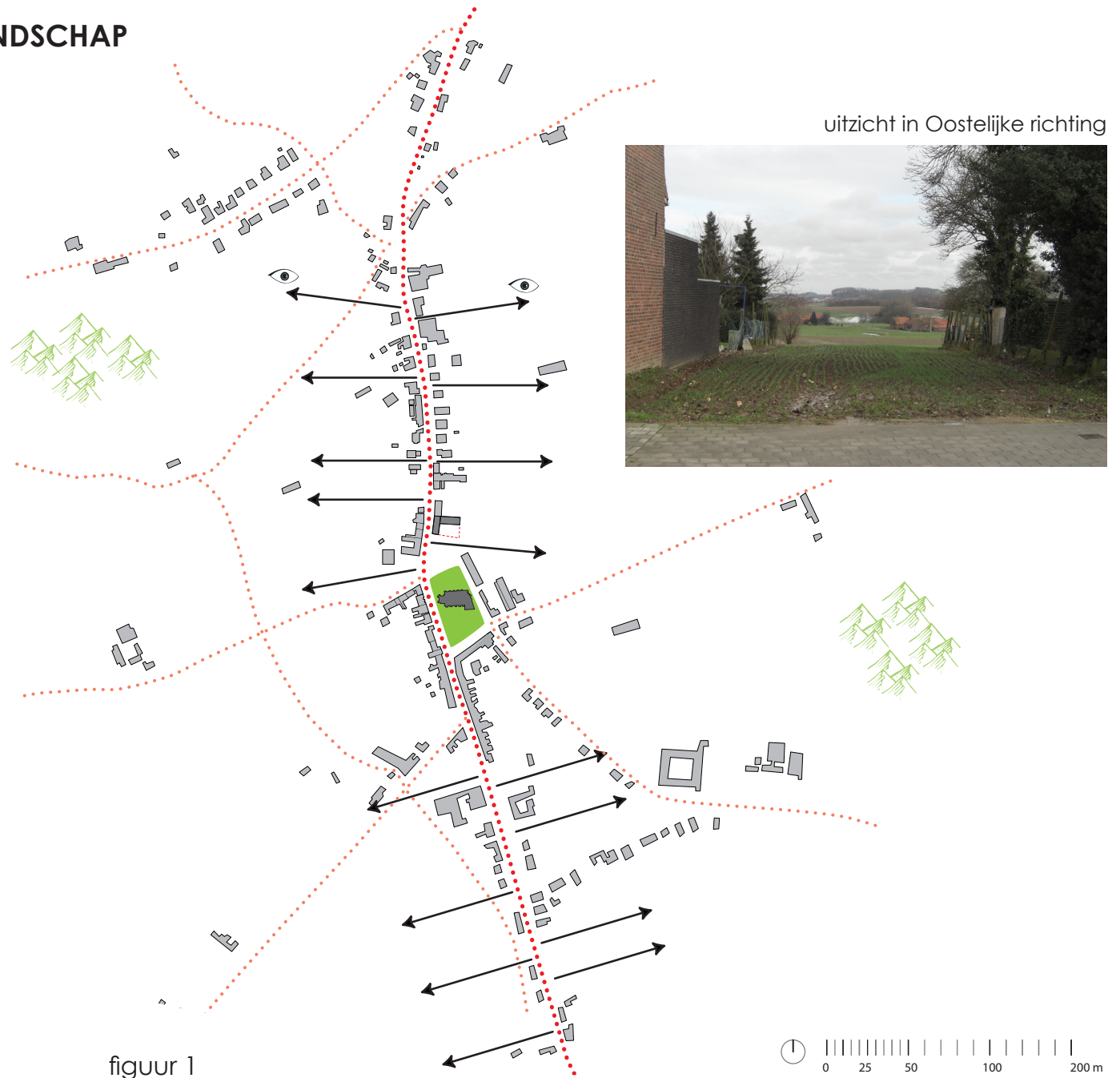


figuur 1



TRANSVERSALE UITZICHTEN OP HET LANDSCHAP

figuur 1
Bestaande zichtlijnen op het open
landschap



uitzicht in Westelijke richting



uitzicht in Oostelijke richting

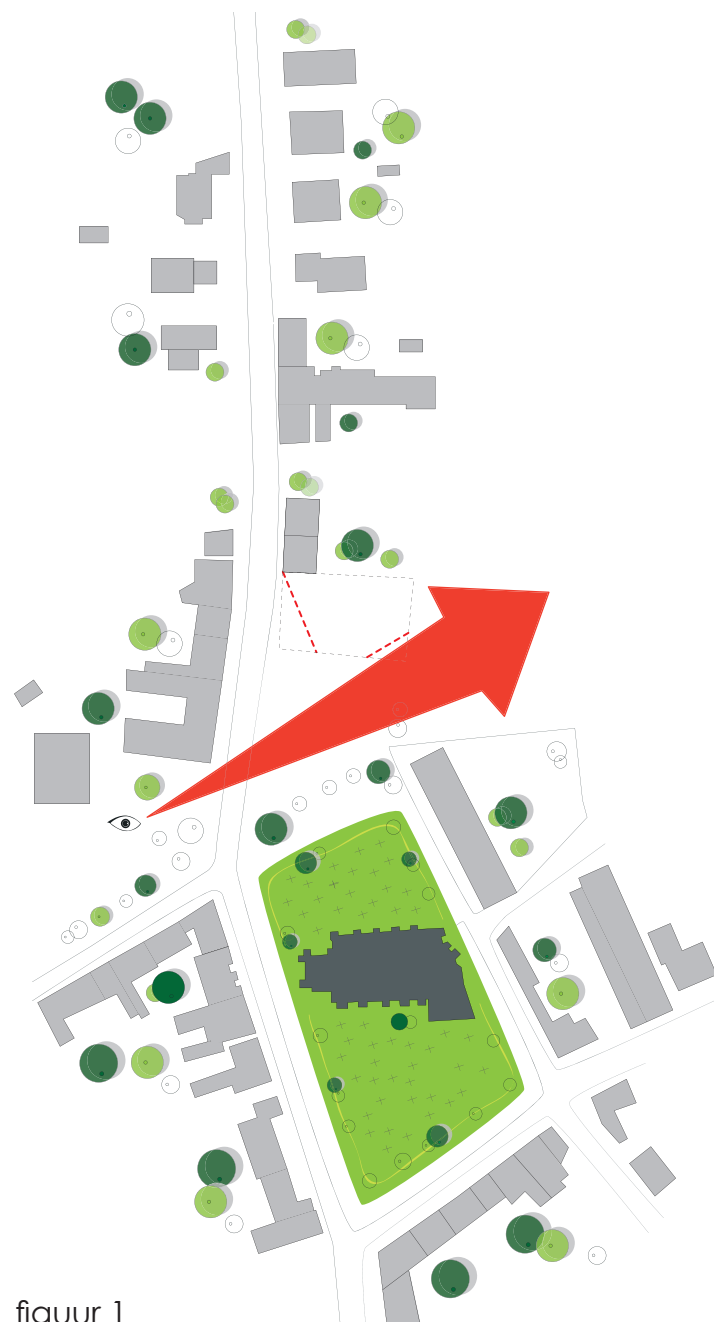


figuur 1



VERSTERKEN ZICHTLIJNEN

figuur 1
Het versterken van het uitzicht op het open landschap door afschuiven van de achtergevellijn.



figuur 1

Uitzicht op het landschap vanuit het gebouw



NIEUW FRONT AAN SPEELVELD

figuur 1
Creëren van verbinding tussen
ontmoetingscentrum en speelveld



figuur 1

1. STEDENBOUWKUNDIGE IMPULS

figuur 1
Creëren van verbindingen rond dorp-
skern



figuur 1

4. DUURZAAM GEBRUIK

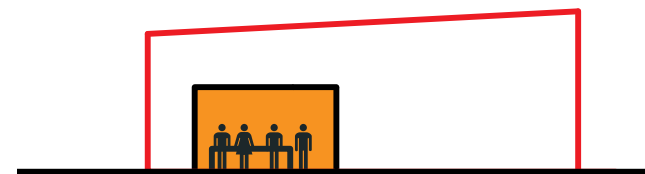


4. DUURZAAM GEBRUIK

Uit het oogpunt van duurzaamheid, is er voor gekozen om de hoeveelheid sloopafval en de inzet van nieuwe materialen te beperken door het bruikbare deel (asbest vrije deel) van de oudbouw op slimme wijze te hergebruiken en van de bouwkostenbesparing die dit oplevert, een groter bouwvolume te kunnen realiseren voor de polyvalente zaal en buitenruimte. Op deze wijze wordt het milieu ontlast en stelt de gemeente een voorbeeld functie ten aanzien van duurzaam bouwen. Omdat de oude gevel niet voldoet aan de technische en energie eisen van vandaag, wordt een nieuwe lichte dak en gevel constructie om de oudbouw geplaatst. Hiertussen bevinden zich de polyvalente zaal en flexibele functies. Op deze wijze ontstaat een natuurlijke compartimentering van gebruik en energiehuishouding opgesplitst in langdurig verblijf (de vergaderruimtes) en kort verblijf (de polyvalente zaal).



dubbele gevel
bestaande klimaatcompartimentering



uitrekken tweede gevel
klimaatcompartimentering conform gebruiksiteit

bestaand gebouw



deel sloop

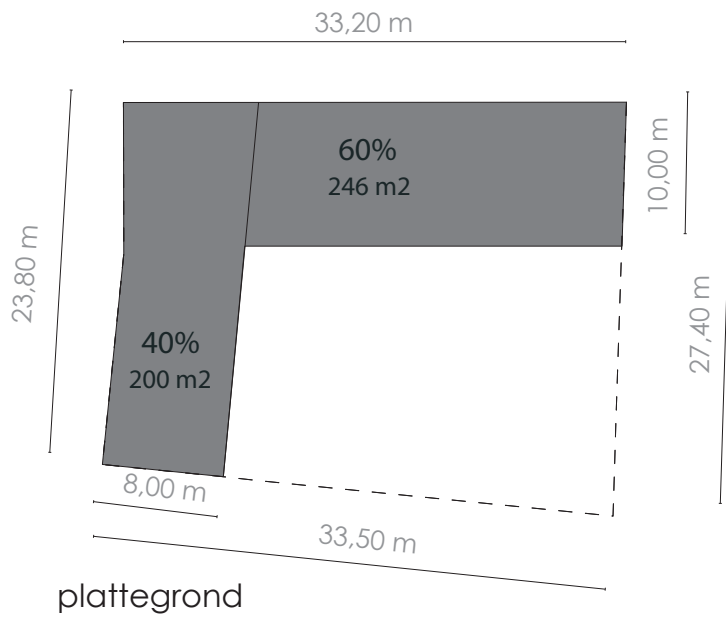


TRANSFORMATIE

1. BESTAANDE SITUATIE



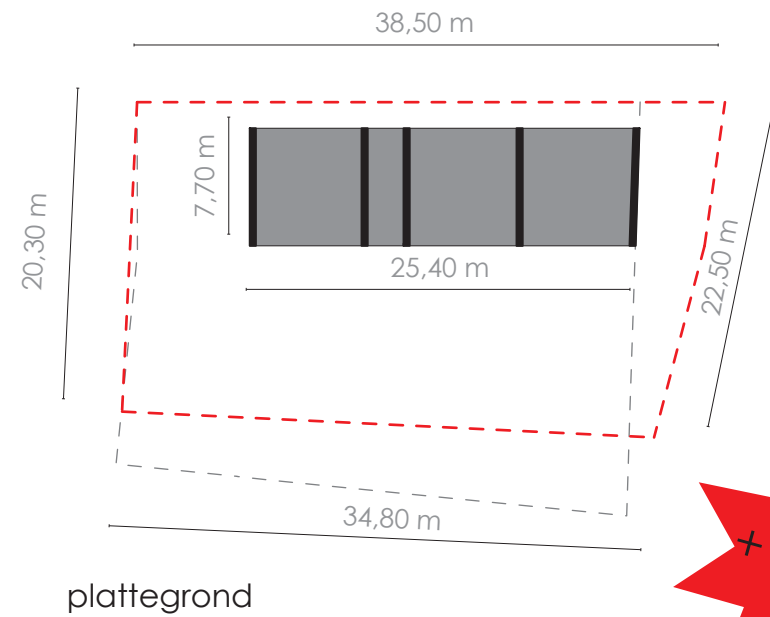
langsdoorsnede



2. GEDEELTELIJK BEHOUD

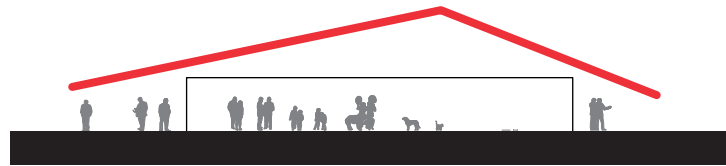


langsdoorsnede

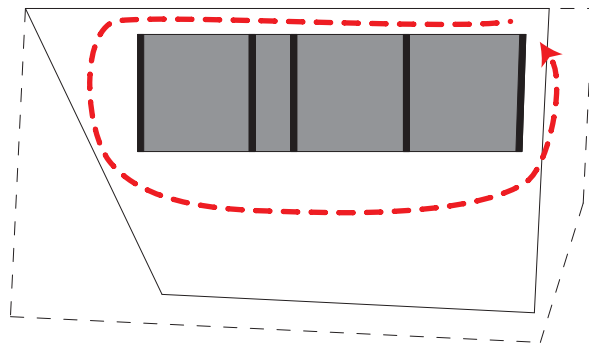


+ 20%
extra m²

3. ONDER ÉÉN DAK

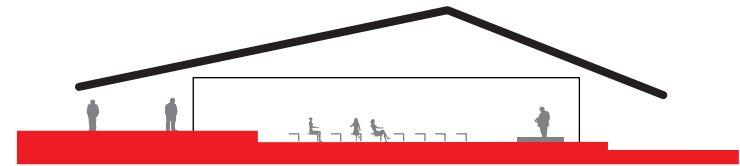


langsdoorsnede

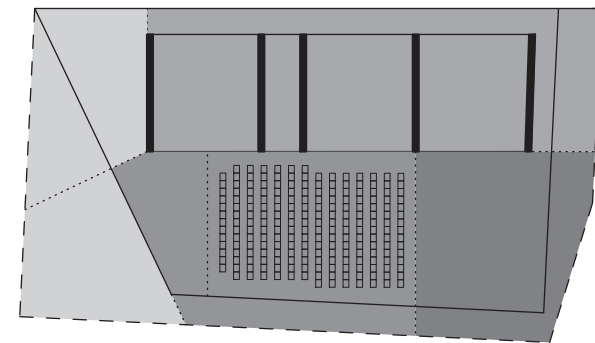


plattegrond

4. TERRAS NAAR HET LANDSCHAP



langsdoorsnede



plattegrond

- stage ●
- theatre ●
- meeting rooms ●
- foyer ●

5. RUIMTELIJK ONTWERP





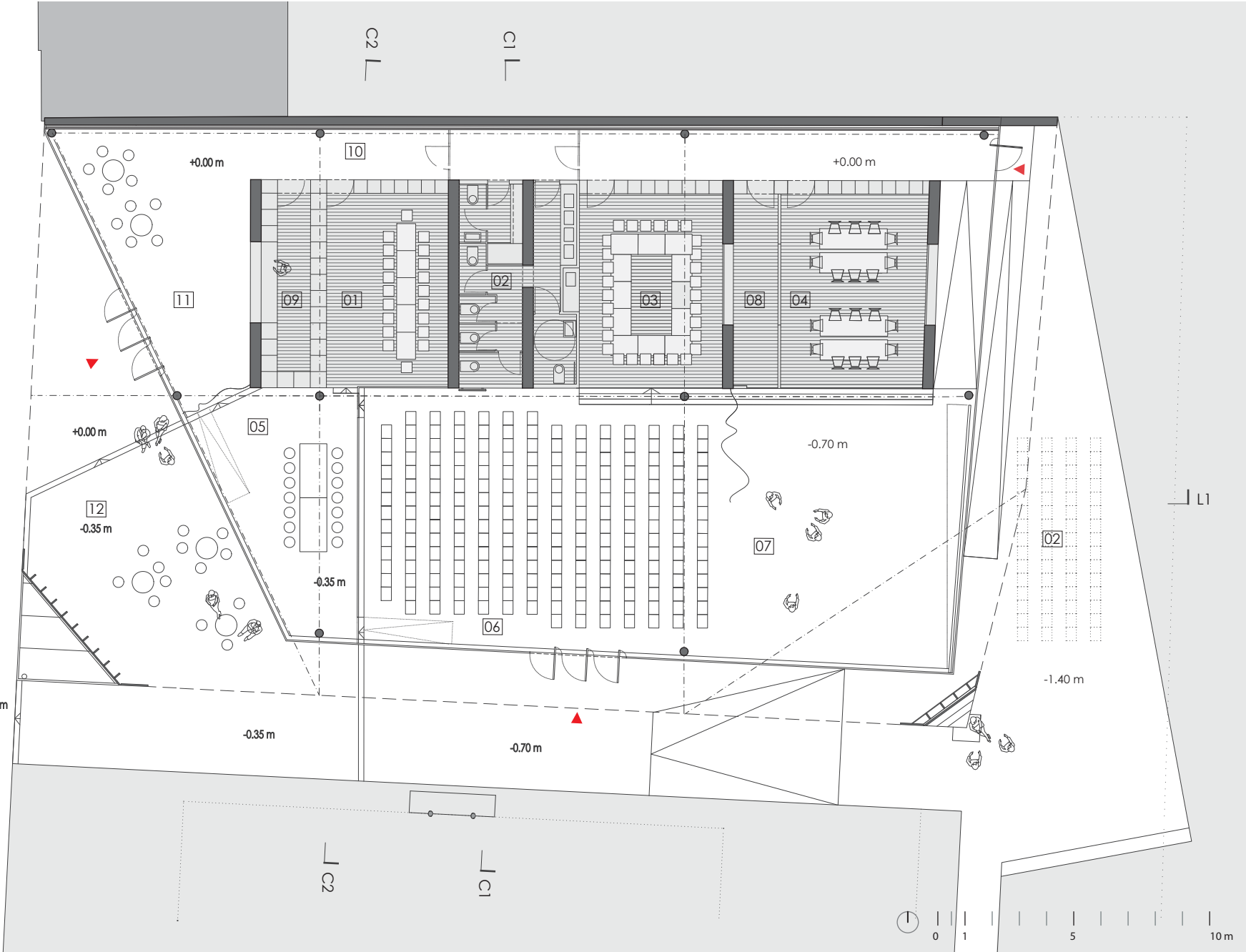


BEGANE GROND

- 1. kooklokaal/ klaslokaal
- 2. toiletten/ kleedkamer
- 3. vergader ruimte
- 4. lokaal jeugdbeweging/ vergader ruimte
- 5. foyer/ cafe/ vergader ruimte
- 6. theateropstelling/ multifunctionele zaal
- 7. podium
- 8. opslag tbv. theater

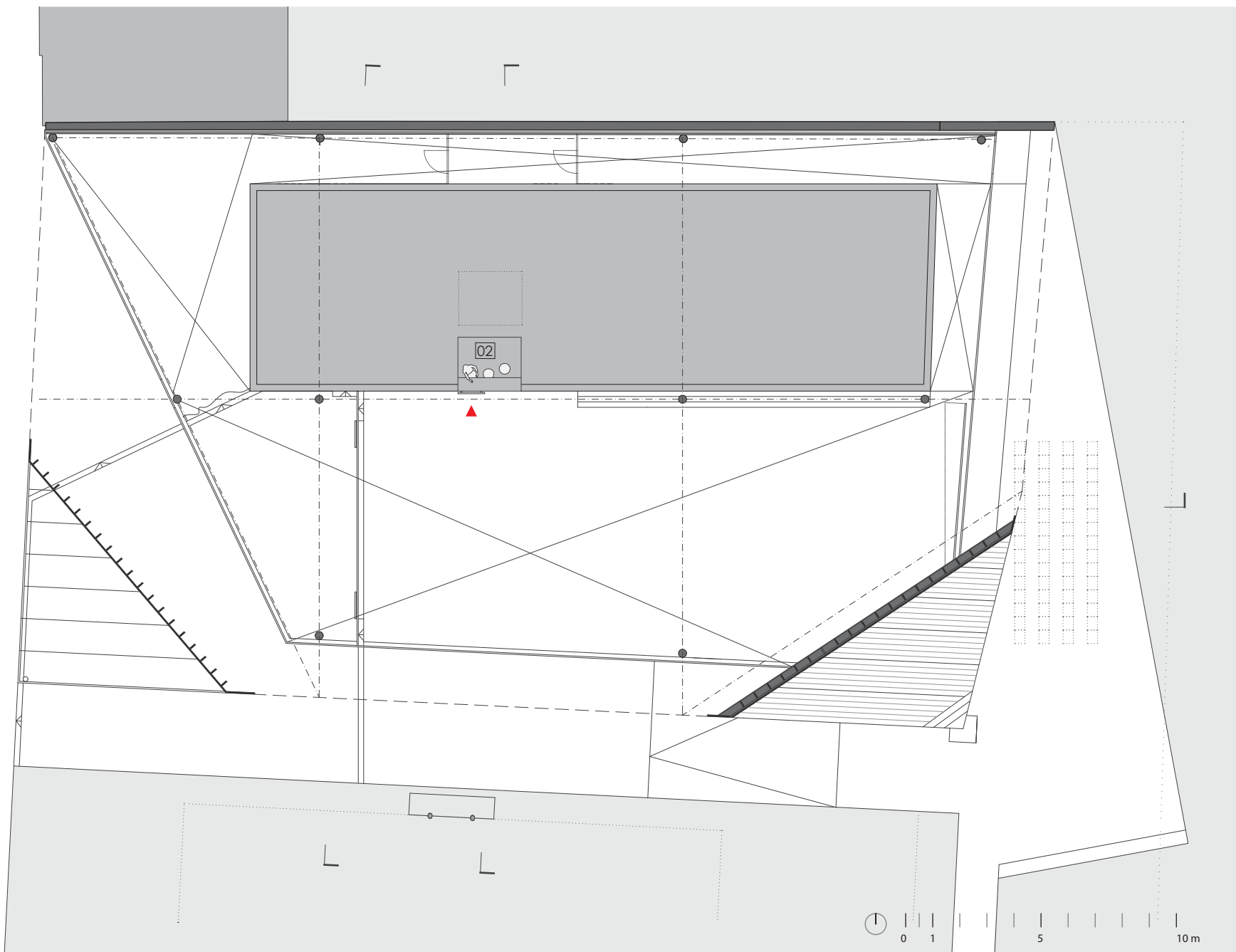
optioneel

- 9. administratie/ bar
- 10. circulatie
- 11. entree/ ontvangst/ kleine vergaderingen
- 12. foyer buitenruimte

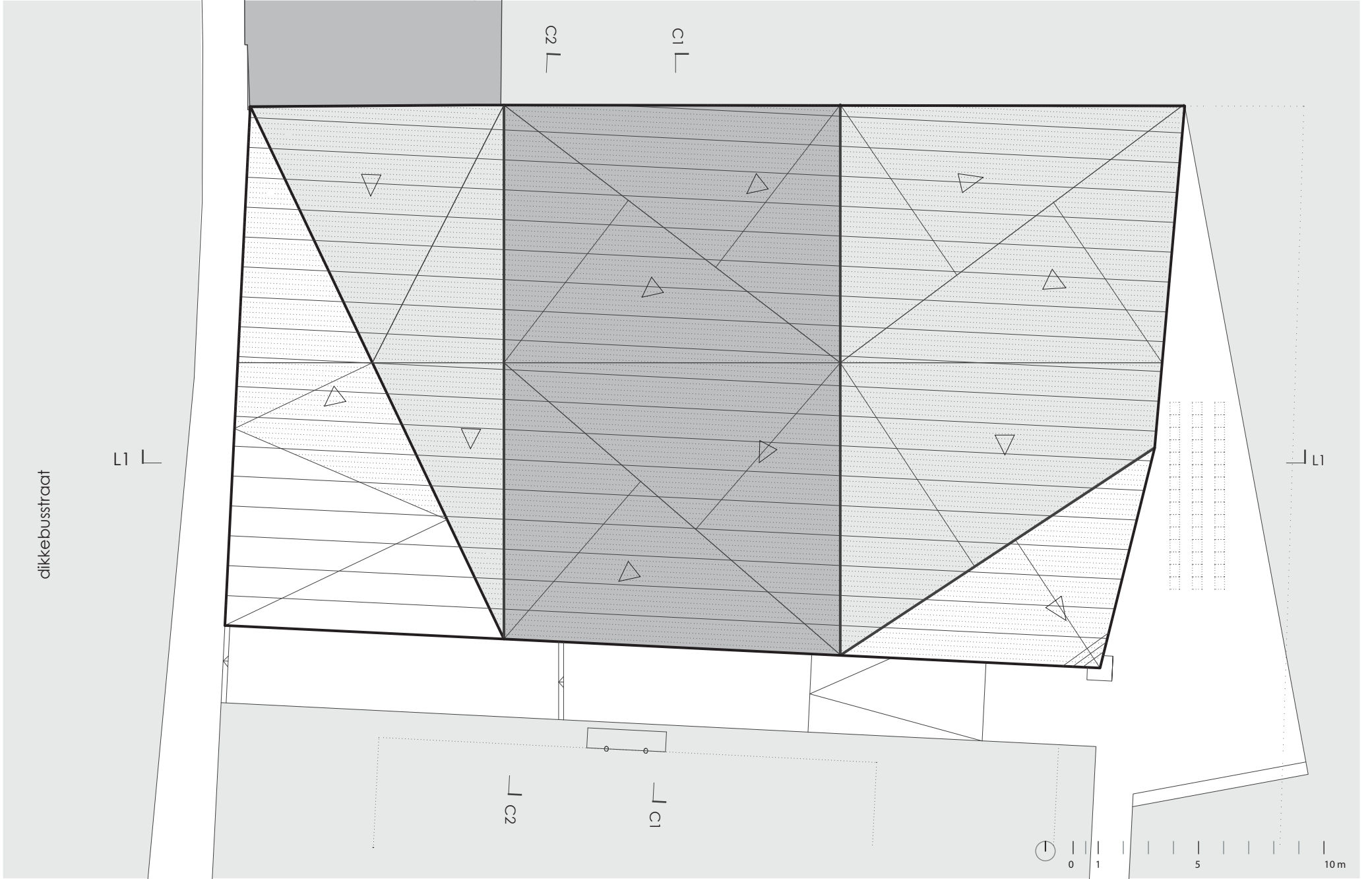


1E VERDIEPING

1. DJ/ Audio ruimte



DAK

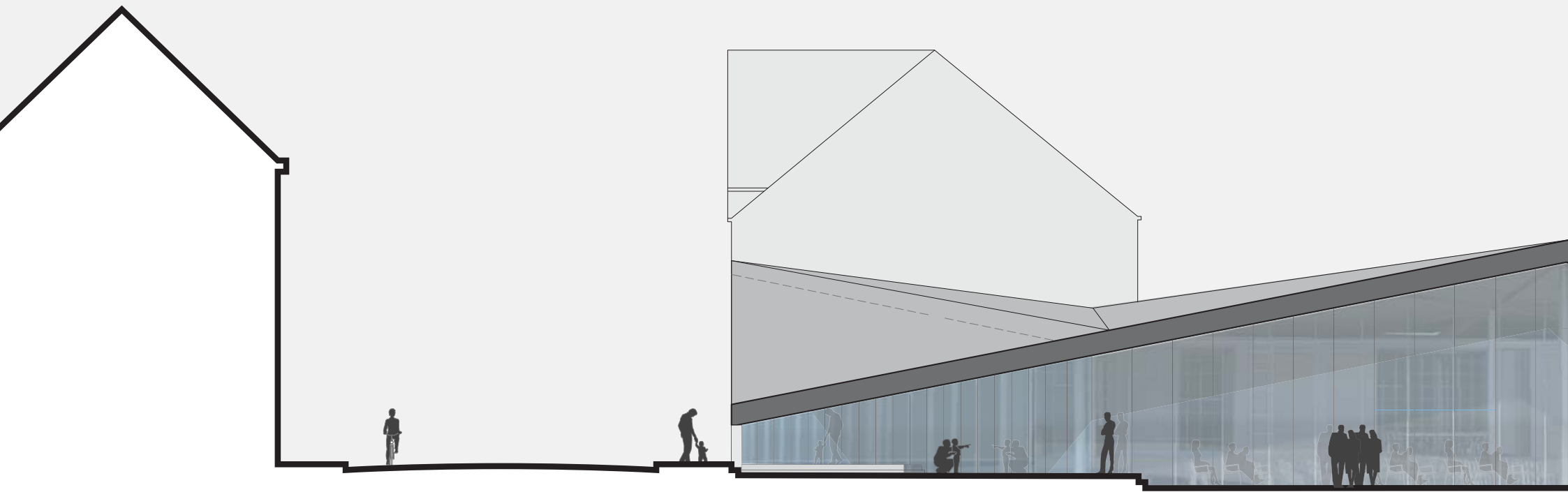


WESTGEVEL



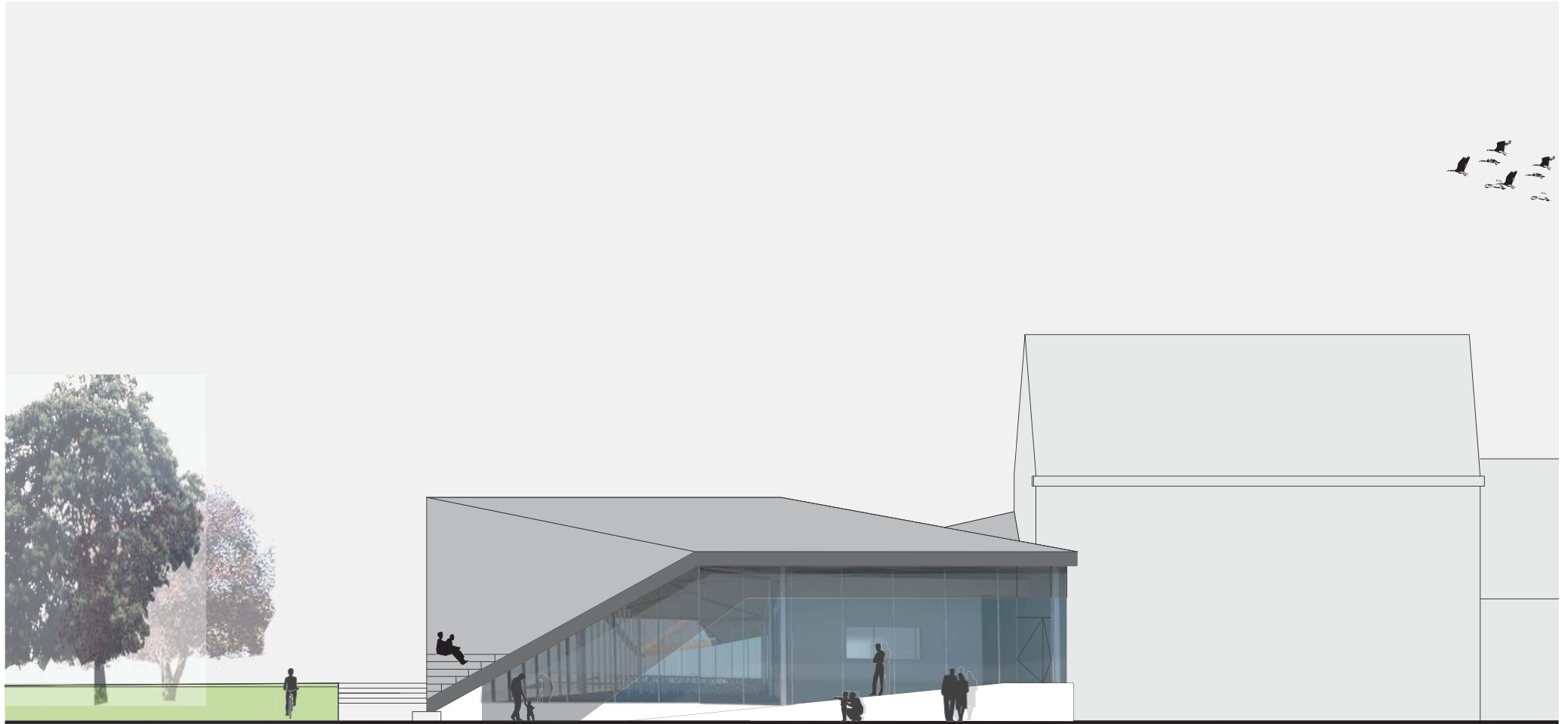
0 1 5 10 m

ZUIDGEVEL

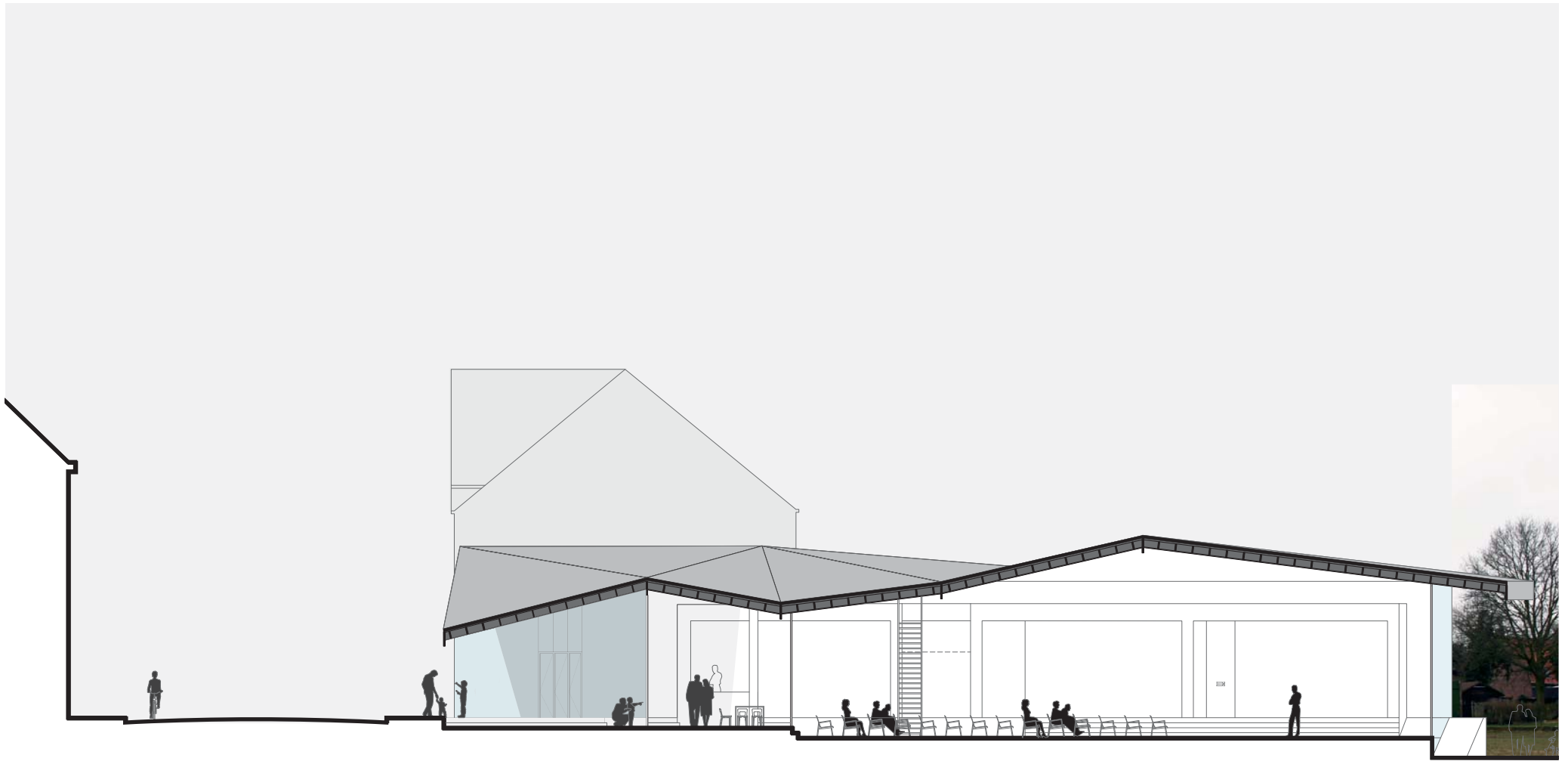




OOSTGEVEL

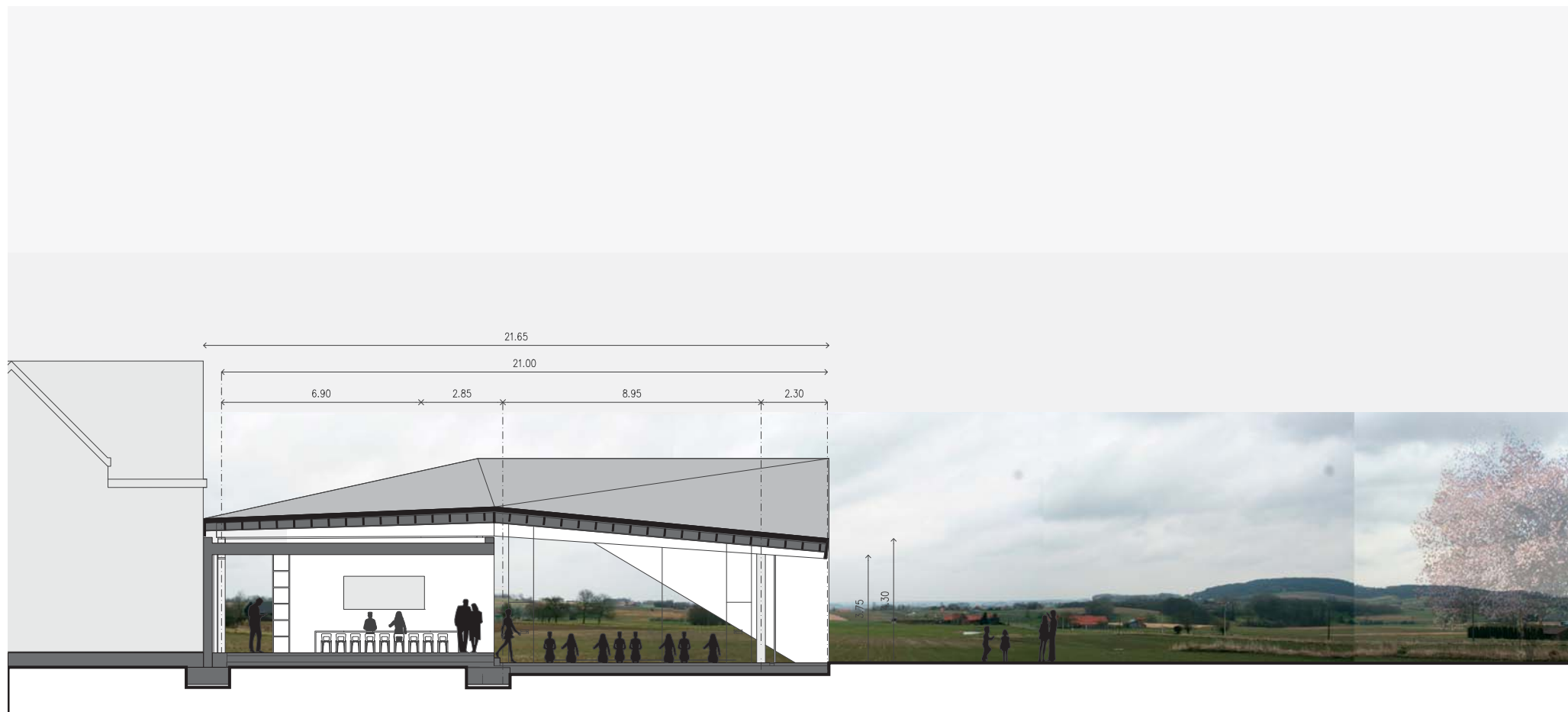


LANGSDOORSNEDE L1



0 1 5 10 m

DWARSDOORSNEDE C1



DWARSDOORSNEDE C2

