

OPEN OPROEP - OEDELEM - 25 mei 2009



volledige studietoelichting voor de opmaak van een ontwerp voor het centrum van Oedelem gekoppeld aan de realisatie van de heraanleg van de markt en omgeving - code C - 0016-1617

VISIE - PROCESGERICHTHEID EN PROCESBEREIDHEID - KOSTENBEHEERSING EN RAMING INHOUD - ANALYSE - ONTWERP CENTRUM - ONTWERP MARKT

MACROSCHAAL

Vlaanderen geologisch
reliëfkaart Vlaanderen
wegenkaart Vlaanderen
Structuurplan Vlaanderen

MESOSCHAAL

luchtfoto
openbaar vervoer
wegenkaart
Cuesta Zomergem - Oedelem

MICROSCHAAL

luchtfoto Oedelem
biowaardering
Openbaar vervoer
wegeninfrastructuur
nederzettingsstructuur
open ruimte

beeldbepalende:
gebouwen
groenelementen
historische artefacten

Ontwerp voor het centrum van Oedelem

wegeninfrastructuur

openbaar vervoer

parkeren

bebouwing

groen

Pleinvloer

Kunstplatform

Bushalte kerk

Knesselarestraat

Groen

Water

Verlichting

Parkeren

Autovrij houden van de pleinen

Kermis

Terrassen

Historische artefacten

Tijdelijk podium

Globale Aanpak van Duurzaamheid - Realisatie termijn Schepenhuis - Park - Plannen - Sneden - Synthese

Het Schepenhuis als activiteitenknoop

Parkontwerp kerkhof

3D - beeld

Snede A

De culturele onderlaag als synthese

totaalplan

Snede B

bushalte kerk

Snede C

Schepenhuis / cafetaria

Snede D

Snede E

Snede F

MACROSCHAAL

Vlaanderen geologisch
reliëfkaart Vlaanderen
wegenkaart Vlaanderen
Structuurplan Vlaanderen

MESOSCHAAL

luchtfoto
openbaar vervoer
wegenkaart
Cuesta Zomergem - Oedelem

MICROSCHAAL

luchtfoto Oedelem
biowaardering
Openbaar vervoer
wegeninfrastructuur
nederzettingsstructuur
open ruimte

beeldbepalende:
gebouwen
groenelementen
historische artefacten

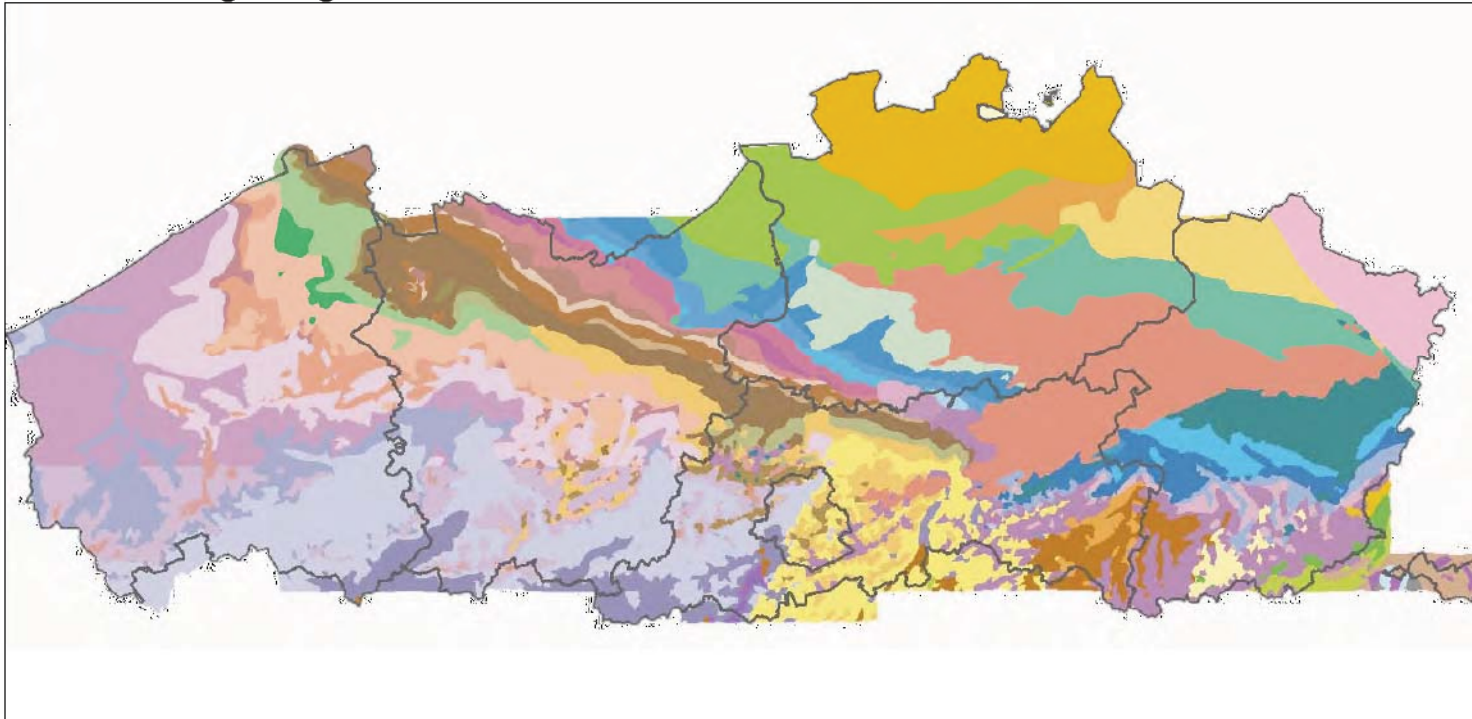
SCHEPENHUYS - PARK - PLANNEN - SNEDEN - SYNTHESE



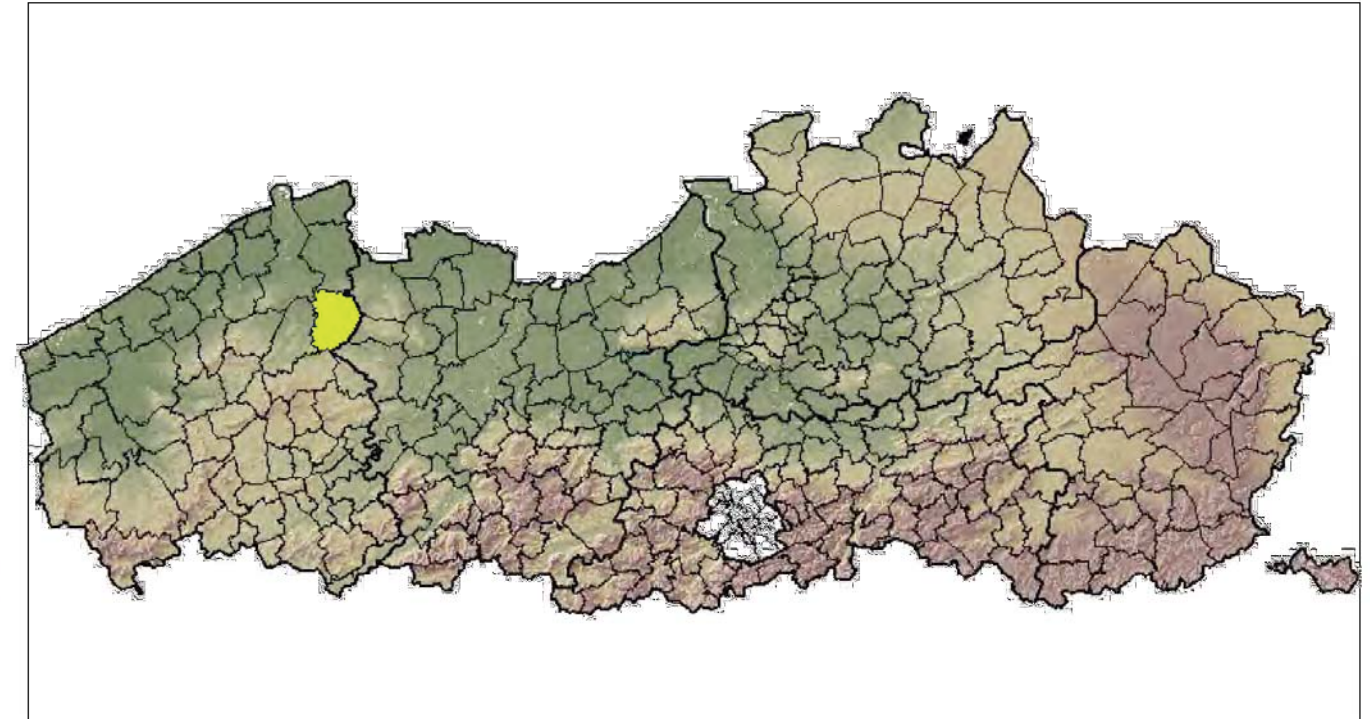
analyse op macroschaal

In het oosten van de provincie West-Vlaanderen ligt Oedelem, deelgemeente van Beernem. geografisch behoort Oedelem tot Zandig Vlaanderen en meer specifiek het Westelijk Houtland. Centraal verheft zich de kleiige cuesta of asymetrische heuvelrug die zich als zogenaamd erosiereliëf uitgestrekt van Oedelem tot Zomergem. De bodem is hoofdzakelijk samengesteld uit lemige zandgronden. Bijzonder zijn de 10 tot 15 meter dikke kielagen in het noorden en het oosten van Oedelem. Deze kleilagen werden eeuwenlang ontgonnen in functie van steenbakkerijen. Oedelem heeft een zacht glooiend landschap met hoogteverschillen die variëren van 5 meter boven zeespiegelniveau in het laaggelegen meersengebied in het westen, tot 23,75 meter in het oosten.

Vlaanderen geologisch



reliëfkaart Vlaanderen

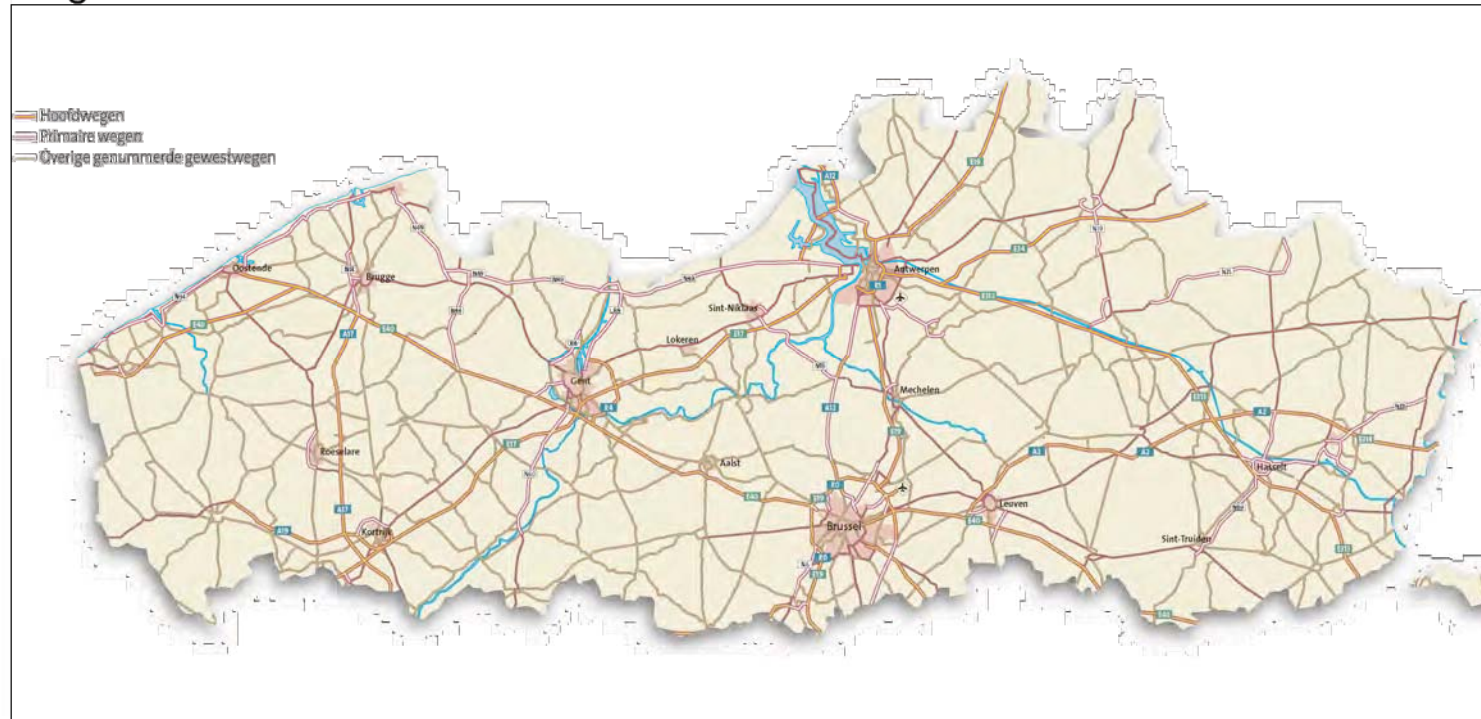


SCHEPENHUYS - PARK - PLANNEN - SNEDEN - SYNTHESE

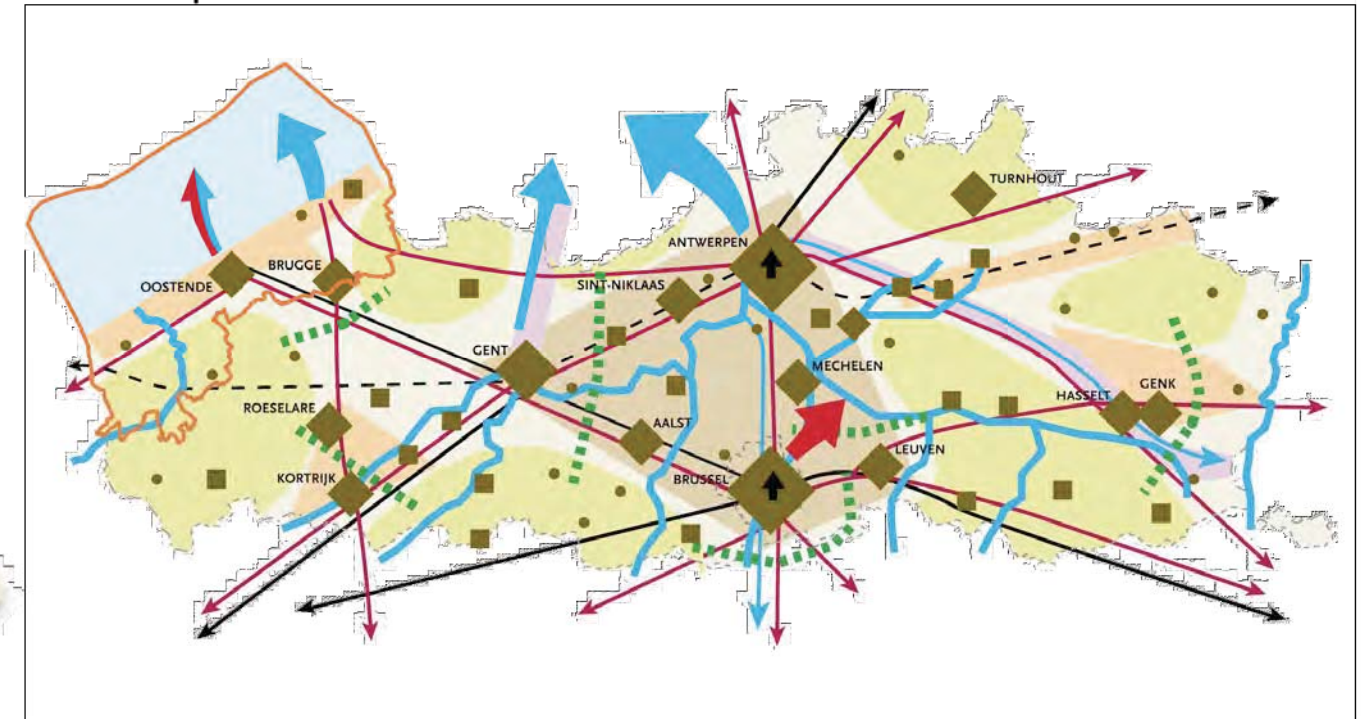
De gemeente Berneem, Sint-Joris en Oedelem tellen samen 14.909 inwoners aan de driehoek Brugge-Gent-kortrijk. Oedelem is voor het bovenlokale verkeer bereikbaar via de A10/E40 afrit Aalter.

De N337, een oude verbindingroute tussen Brugge en Gent, zorgt voor een rechtstreekse verbinding van Oedelem met de stad Brugge, meerbepaald via Assebroek. Ook via Sijselestraat en de N9 wordt Oedelem ontsloten richting Brugge en Maldegem.

wegenkaart Vlaanderen



structuurplan Vlaanderen



analyse op mesoschaal

situering

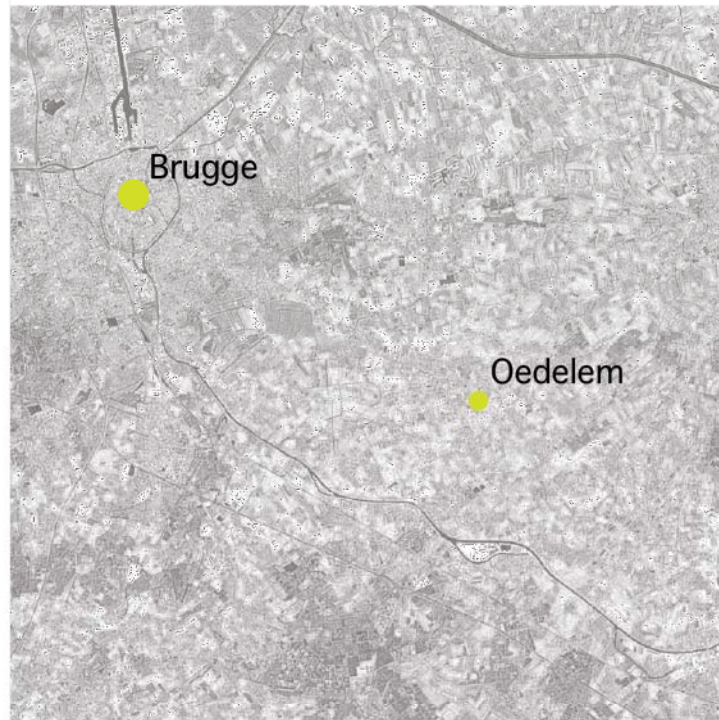
Ten noorden grenst Oedelem aan Sijsele, ten oosten aan Maldegem en Knesselare (beide in de provincie Oost-Vlaanderen), ten zuiden aan Sint-Joris en Beernem en ten westen aan Oostkamp, Assebroek en Sint-Kruis. Oedelem ligt 10 kilometer te zuidoosten van Brugge, op zo'n 25 kilometer afstand van de Noordzee en slechts enkele kilometers van de polders.

De belangrijkste lijninfrastructuren, zoals de autosnelweg, de spoorweg het kanaal en de steenweg, richten zich van het Zuid-Oosten naar het Noord-Westen, en maken de verbinding tussen Gent en Brugge.

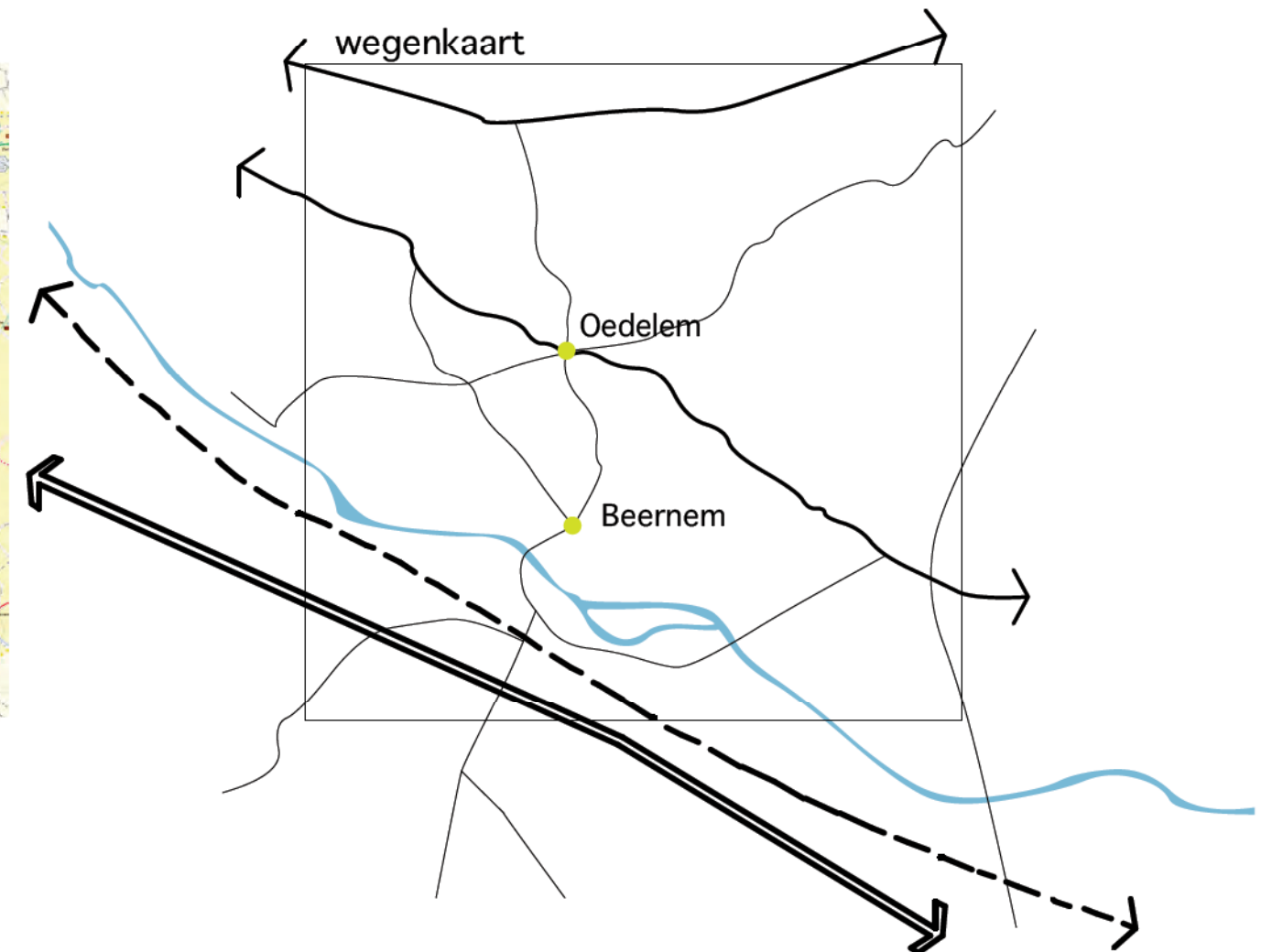
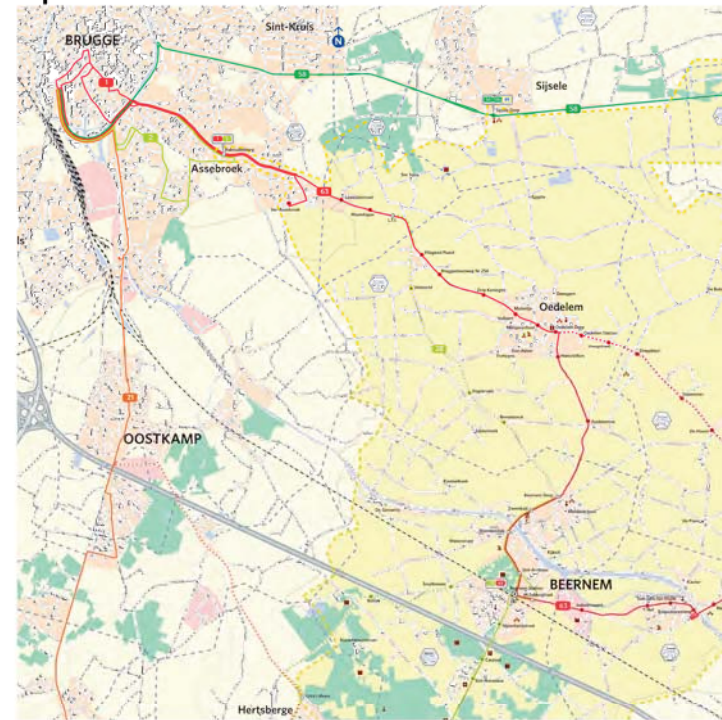
Vanuit Beernem kan om het uur een stoptrein genomen worden die rijdt tussen Brugge en Gent Sint-Pieters. Dit aanbod wordt 's morgens en 's avonds uitgebreid met enkele piekurtreinen. In Oedelem is er geen treinstation maar hier zijn wel enkele belangrijke buslijnen beschikbaar.

Buslijn 63 is de belangrijkste busverbinding die door het centrum van Oedelem loopt, deze maakt de verbinding tussen Brugge en Knesselare. Vooral in de richting van Brugge wordt deze lijn intensief gebruikt vanuit Oedelem. De variante van de rechtstreekse verbinding naar Knesselare maakt een omweg via het station van Beernem.

luchtfoto



openbaar vervoer



SCHEPENHUYS - PARK - PLANNEN - SNEDEN - SYNTHESE

cuesta Zomergem-Oedelem

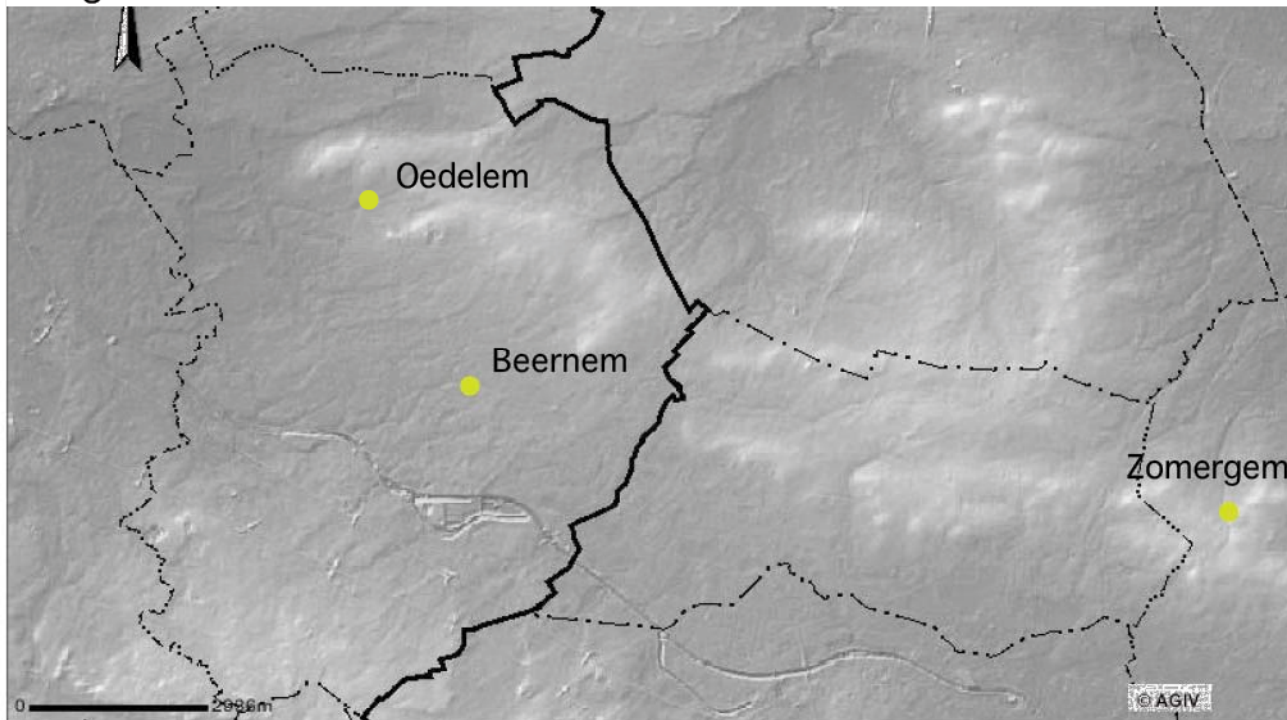
De Cuesta van Oedelem-Zomergem is één van de traditionele landschappen in Vlaanderen. Cuesta betekent een kleirug met enerzijds een zachtgolvende en anderzijds een steile randbegrenzing.

Het ontstaan gaat terug tot het Tertiair (2 miljoen jaar geleden). Toen werden afwisselend klei- en zandlagen afgezet door de zee, die onze gewesten overspoelde vanuit het noorden. Daardoor hellen deze aardlagen dan ook van noord naar zuid af. Tijdens het Quartair (vanaf 2 miljoen jaar geleden tot nu) werden deze lagen in onze streken sterk uitgesleten. Vermits kleilagen beter bestand zijn tegen erosie dan zandlagen, bleven ze hoger uitsteken tegenover de rest van het landschap. Een bartoon kleilaag van ongeveer 24 m dik vormde tussen Oedelem en Zomergem een heuvelrug. De zandbanken werden uitgesleten, zodat zich een golvend landschap ontwikkelde.

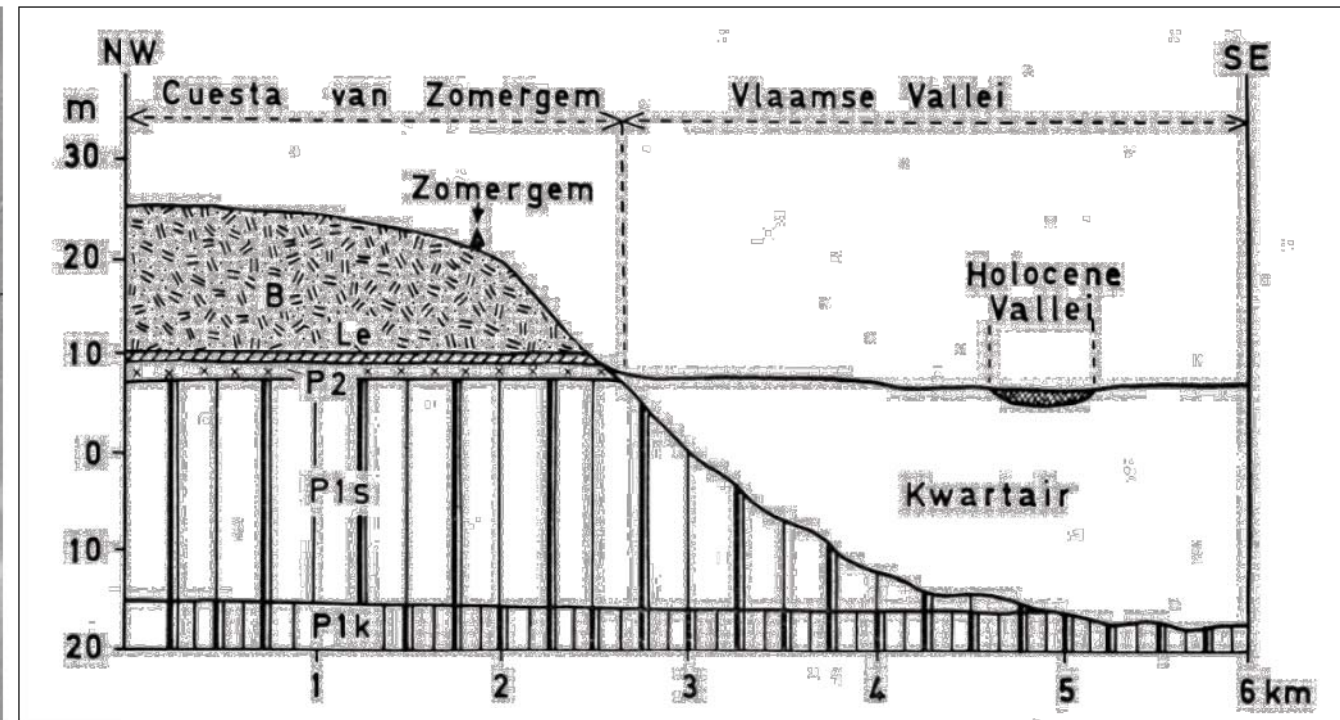
Tijdens de ijstijden (tot ongeveer 10.000 jaar geleden) werden uit de Noordzee zand en leem opgewaaid en hoofdzakelijk door noordwestenwinden naar het binnenland gevoerd. Zo werd het zand in het noorden van Vlaanderen en hoofdzakelijk in depressies afgezet.

In Zomergem ligt het op één na hoogste punt van de cuesta. De plaats wordt, afhankelijk van de bron, 'de Motte' of 'de Berg' genoemd en bevindt zich op 28,75 meter boven de zeespiegel.

hoogtemodel



snede cuesta



analyse op microschaal

De kern van Oedelem is ontstaan op de zuidelijke flank van de heuvelrug Oedelem - Zomergem, die met een hoogte van 15 tot 25 meter duidelijk geprononceerd is in de ruimtelijke structuur van de gemeente. De overgang van het cuestafront is duidelijk herkenbaar in het landschap. Op deze helling zijn er verschillende vergezichten aanwezig.

Een aantal waterlopen ontspringen op de heuvelrug. Zo vormt de Poulagiebeek de noordelijke begrenzing van Oedelemkern. De cuesta van Oedelem is een open agrarisch gebied dat dankzij de bosrestanten, de bronnen en (natte) hellingsgraslanden (zoals bvb. ter hoogte van Meulestede) ook een belangrijke ecologische waarde heeft.

Ten zuiden wordt de kern van Oedelem zacht begrensd door de vallei van de Moordenaarsbeek, het is een open agrarisch gebied met relatief weinig bebouwing en talrijke kleine landschapselementen. Ten westen van de kern lopen nog de Groenstraartbeek en Hellepoelbeek. De meest omvangrijke groeninfrastructuren binnen de kern van Oedelem zijn het sportcomplex 'Den Akker' en de 'Hof Maas'. Deze groenelementen zijn dan ook structuurbepalend op kernniveau.

Fragmentair verspreid over heel de kern komen veel puntvormige groenelementen voor, onder de vorm van kleine bosjes, dreven, privétuinen en alleenstaande bomen. Deze groenelementen zijn echter niet structurerend voor de kern.

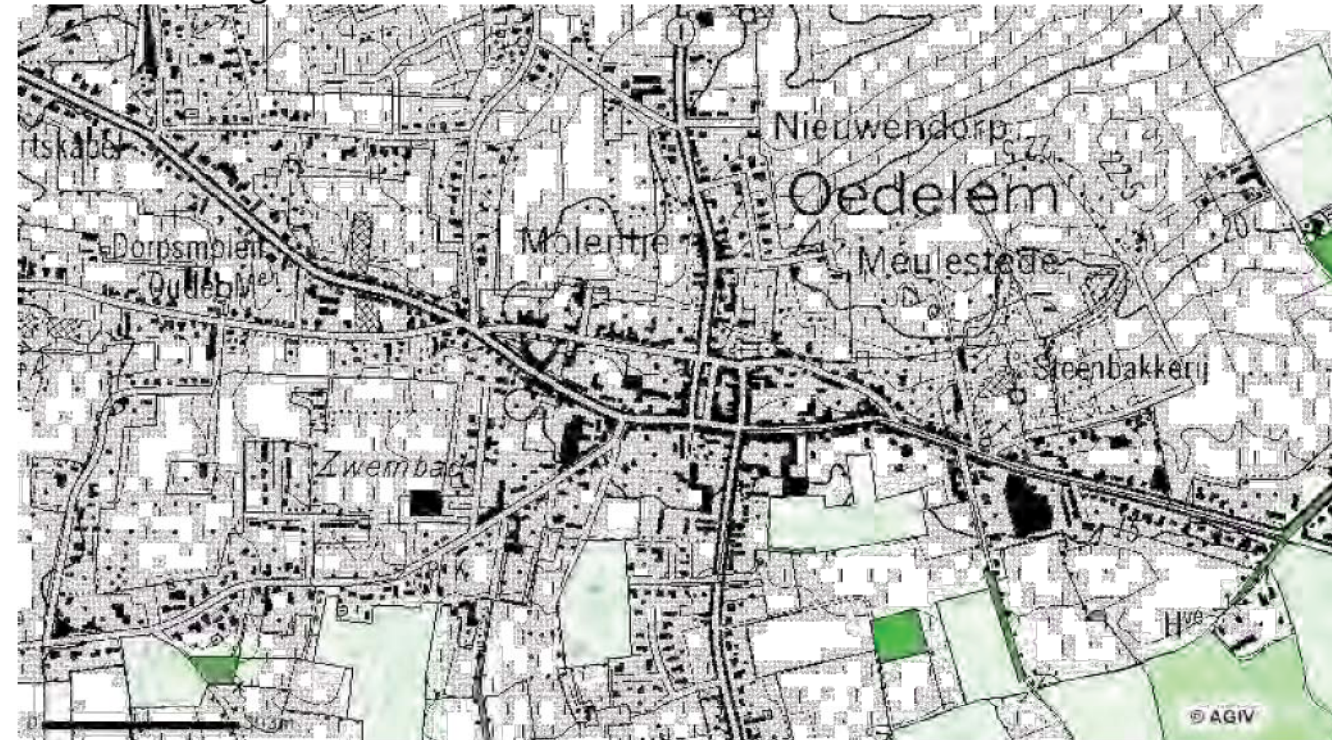
Structurerend op vlak van de lijninfrastructuur zijn vooral de historische verbindingswegen, waarvan de N337 (Bruggestraat-Knesselarestraat) de belangrijkste is. Verder worden vooral gemeentewegen onderscheiden, zoals de Sijselestraat, de Beernemstraat en de Beekstraat. De aanwezigheid van deze verbindingswegen was cruciaal voor de huidige structuur van de kern Oedelem. Het kruispunt van deze wegen gaf aanleiding tot een compacte ontwikkeling van de kern met uitwaaiing langsheen de invalswegen, vooral in de richting van Brugge. Het openbaar vervoer is dan ook op deze hoofdverbindingswegen geconcentreerd. Vooral de as Knesselare-Brugge is heel belangrijk voor de bewoners van Oedelem.

Veel jongeren maar ook volwassenen maken dagelijks gebruik van het openbaar vervoer op deze verbinding om op hun school of werk te geraken.

luchtfoto: Oedelem



biowaardering



openbaar vervoer

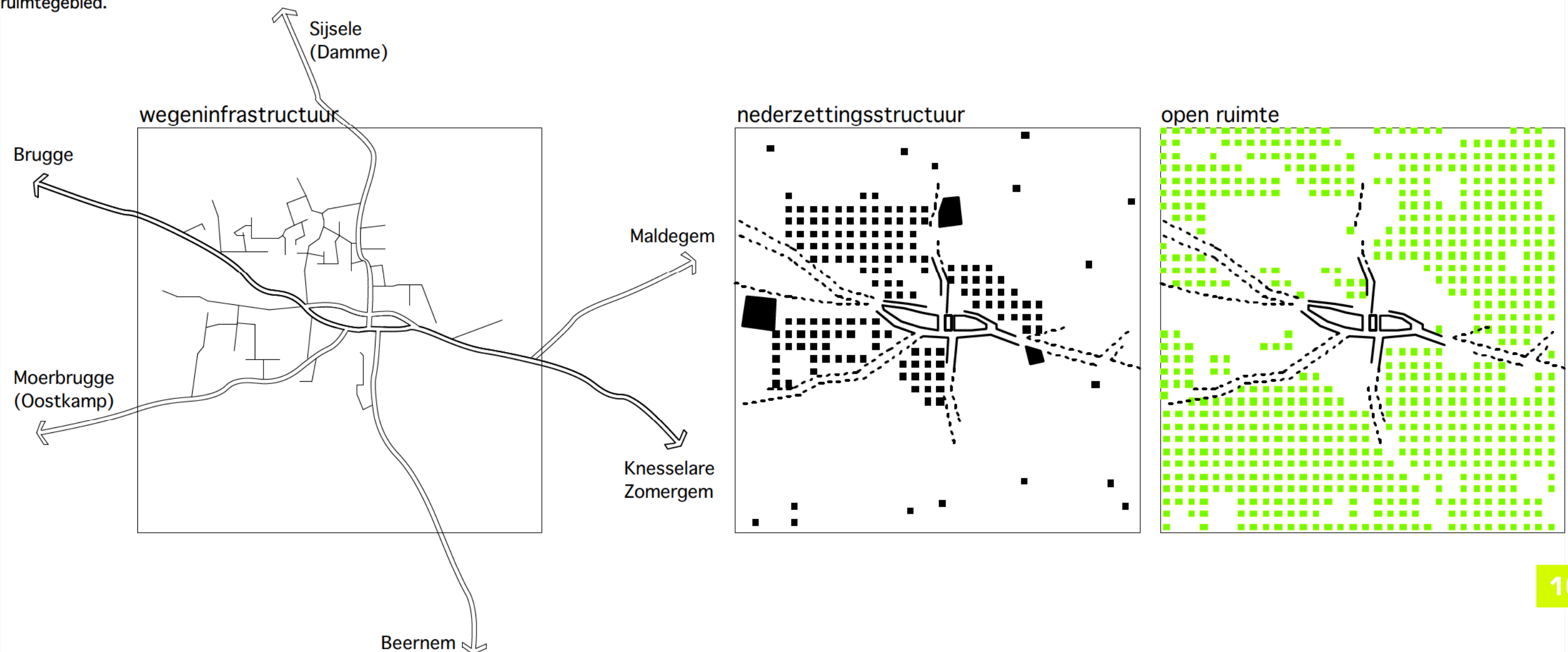


SCHEPENHUYS - PARK - PLANNEN - SNEDEN - SYNTHESE

De kern Oedelem situeert zich vrij centraal in de noordelijke helft van de gemeente. De kern heeft zich historisch ontwikkeld vanuit het knooppunt van diverse verbindingswegen. De bebouwing is sterk geconcentreerd rondom het marktplein en waaiert uit in linten langs de verschillende invalswegen. Daartussen hebben zich in de loop van de tijd enkele woonlobben ontwikkeld. De structuur van Oedelem kan als compact en duidelijk omschreven worden.

De N337, een oude verbindingroute tussen Brugge en Gent, zorgt voor een rechtstreekse verbinding van Oedelem met de stad Brugge, meerbepaald via Assebroek. Ook via de Sijselestraat en de N9 wordt Oedelem ontsloten richting Brugge en Maldegem. In vergelijking met de kern Beernem kunnen we evenwel stellen dat Oedelem niet op dezelfde hoogwaardige manier ontsloten wordt.

Ondanks het compacte karakter van de kern kent Oedelem echter geen sterke grenzen. De noord- en oostrand van de kern wordt geflankeerd door de cuesta van Oedelem tot Zomergem, een open agrarisch landschap. De zuidelijke en westelijke rand grenst aan een versnipperd open ruimtegebied.



INHOUD - ANALYSE - ONTWERP CENTRUM - ONTWERP MARKT



SCHEPENHUYS - PARK - PLANNEN - SNEDEN - SYNTHESE

analyse op microschaal: beeldbepalende gebouwen



INHOUD - ANALYSE - ONTWERP CENTRUM - ONTWERP MARKT



SCHEPENHUYS - PARK - PLANNEN - SNEDEN - SYNTHESE

analyse op microschaal: beeldbepalende groenelementen



INHOUD - ANALYSE - ONTWERP CENTRUM - ONTWERP MARKT



SCHEPENHUYS - PARK - PLANNEN - SNEDEN - SYNTHESE

analyse op microschaal: beeldbepalende groenelementen

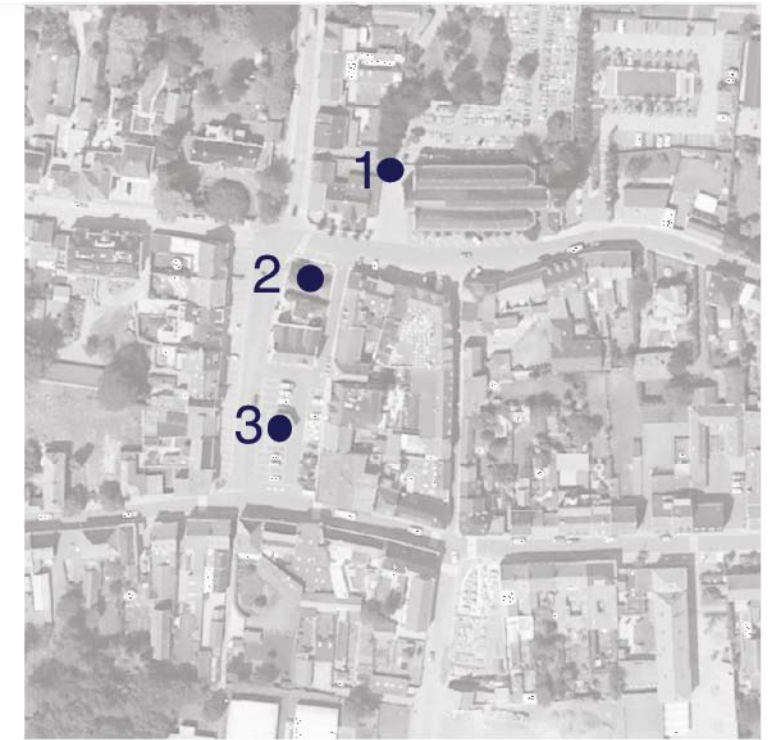


INHOUD - ANALYSE - ONTWERP CENTRUM - ONTWERP MARKT



SCHEPENHUYNS - PARK - PLANNEN - SNEDEN - SYNTHESE

analyse op microschaal: historische artefacten



1. bunker WO I



2. waterput met gedenksteen WO II



3. gedenkteken WO I



INHOUD - ANALYSE - ONTWERP CENTRUM - ONTWERP MARKT

Ontwerp voor het centrum van Oedelem

wegeninfrastructuur

openbaar vervoer

parkeren

bebouwing

groen

SCHEPENHUYS - PARK - PLANNEN - SNEDEN - SYNTHESE



ontwerp voor het centrum van Oedelem

Zwaar verkeer

Het verkeer op de as Sijsele-Beernem slikt veel vrachtvervoer. In de huidige verkeerssituatie rijdt het zware verkeer recht over de markt. Om van de markt een aangename verblijfs- en ontmoetingsplek met uitstraling te maken dient dit verkeer omgeleid te worden. In ons voorstel wordt het vrachtverkeer omgeleid langs de J. Creytensstraat vanuit Sijsele en langs de Knesselarestraat vanuit Beernem om zo de markt te ontzien.



SCHEPENHUYS - PARK - PLANNEN - SNEDEN - SYNTHESE

ontwerp voor het centrum van Oedelem

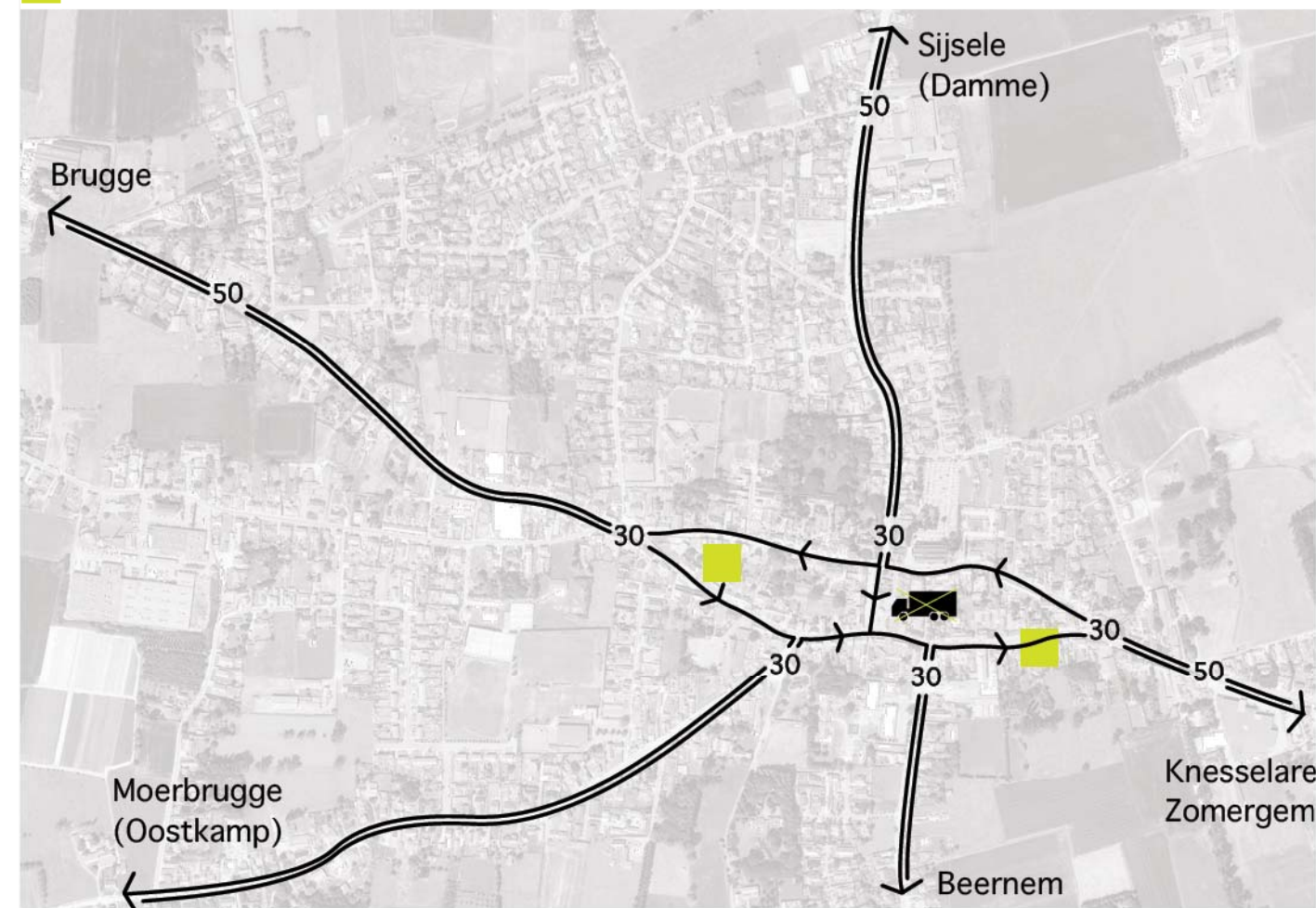
Wegeninfrastructuur en openbaar vervoer

In ons verkeersconcept wordt het 'eilandje' dat rondom de markt gevormd wordt door de Oudezakstraat en J. Creytensstraat in het noorden en een deel van de Bruggestraat en Knesselarestraat in het zuiden bekeken als de kernzone van Oedelem. Voor een verkeersleefbare en verkeersveilige kern wordt in deze straten zone 30 voorzien. Om dezelfde reden wordt het eilandje rondom in tegenwijzerzin éénrichtingsverkeer. Om de markt van gevel tot gevel coherentie te geven wordt het verkeer over de markt beperkt door het opleggen van éénrichtingsverkeer richting Beernem. Het verkeer dat van Beernem naar Sijsele wil, wordt omgeleid via de Knesselarestraat en de Oudezakstraat. Binnen dit concept verhuist de busstop in de richting van Brugge naar de kerk waar ook fietsenstallingen voor busreizigers voorzien worden. De zone 30 komt ook de verkeersveiligheid aan de scholen in het eilandje ten goede.

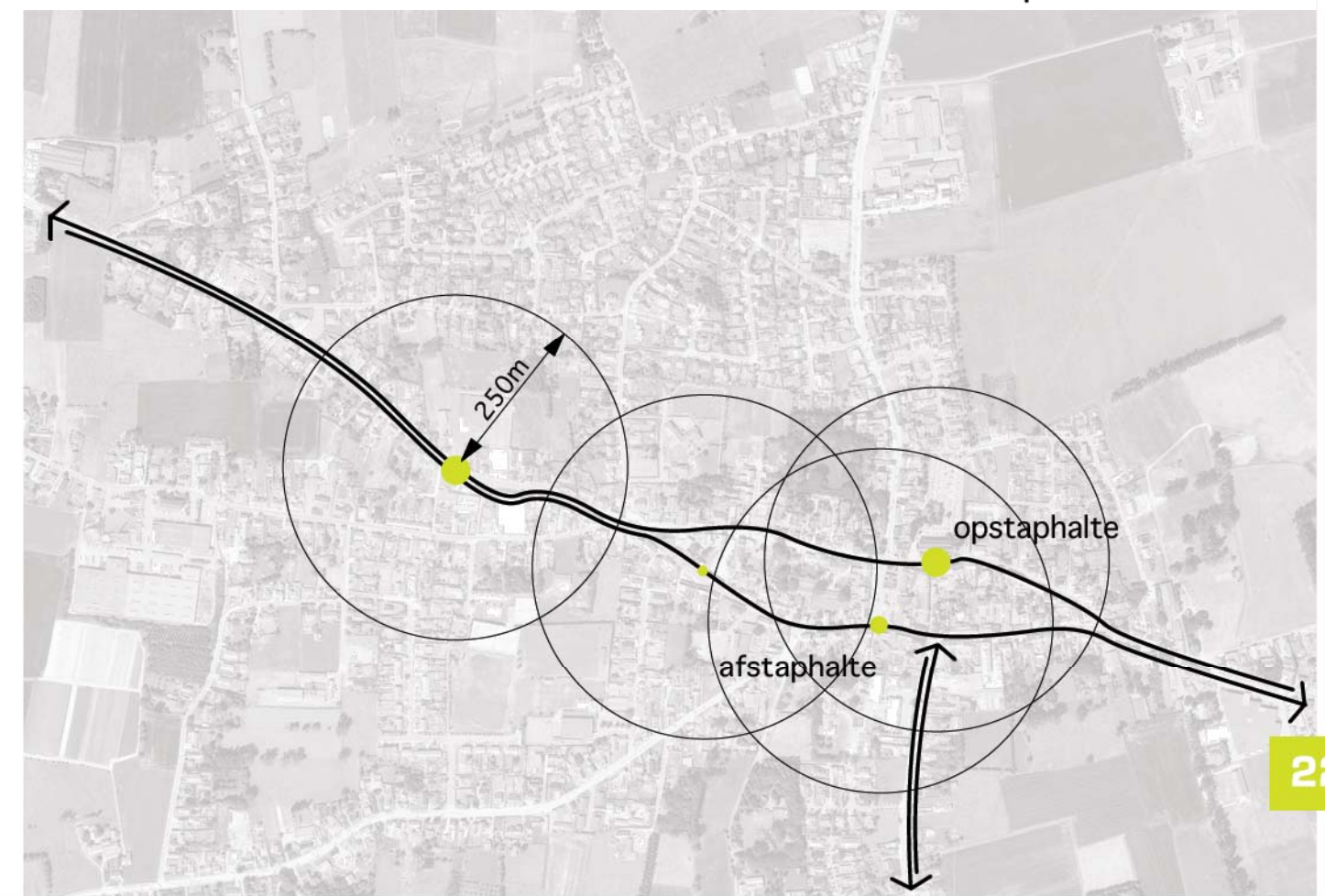
De markt en omgeving wordt zo een verblijfsplek die niet alleen scoort op de verkeersveiligheid voor wandelaars, fietsers en schoolkinderen, maar die hen ook een leefbare leefomgeving aanreikt.

Scholen

wegeninfrastructuur



openbaar vervoer



ontwerp voor het centrum van Oedelem

parkeren

In ons voorstel wordt een deel van het marktplein en het kerkplein parkeervrij gemaakt. Hierdoor vervallen ca. 27 plaatsen. Ter compensatie zijn reeds parkeerplaatsen aangelegd naast de kerk en aan de Govaertstraat. In de toekomst kunnen deze parkeerplaatsen eventueel overbouwd worden met nieuwe woonvolumes zodat de wagens onder de gebouwen verstopt worden en zodat deze terreinen een dubbel gebruik krijgen en dubbele kwaliteiten opleveren.

parkeren



SCHEPENHUYS - PARK - PLANNEN - SNEDEN - SYNTHESE

Bebouwing en groen

Binnen de kern van Oedelem zijn nog verschillende 'green fields' open voor ontwikkeling. Hierbij dienen de groene zones die de kern penetreren vanuit het landschap extra aandacht te krijgen. Bij benutting van de potentiële sites aan de rand van de kern is het van groot belang van een goede verweving met het groen te. Het oude kerkhof, vlak achter de kerk, kan stilaan omgevormd worden tot een park, als een aangename groene verblijfsplek in de kern.

bebouwing



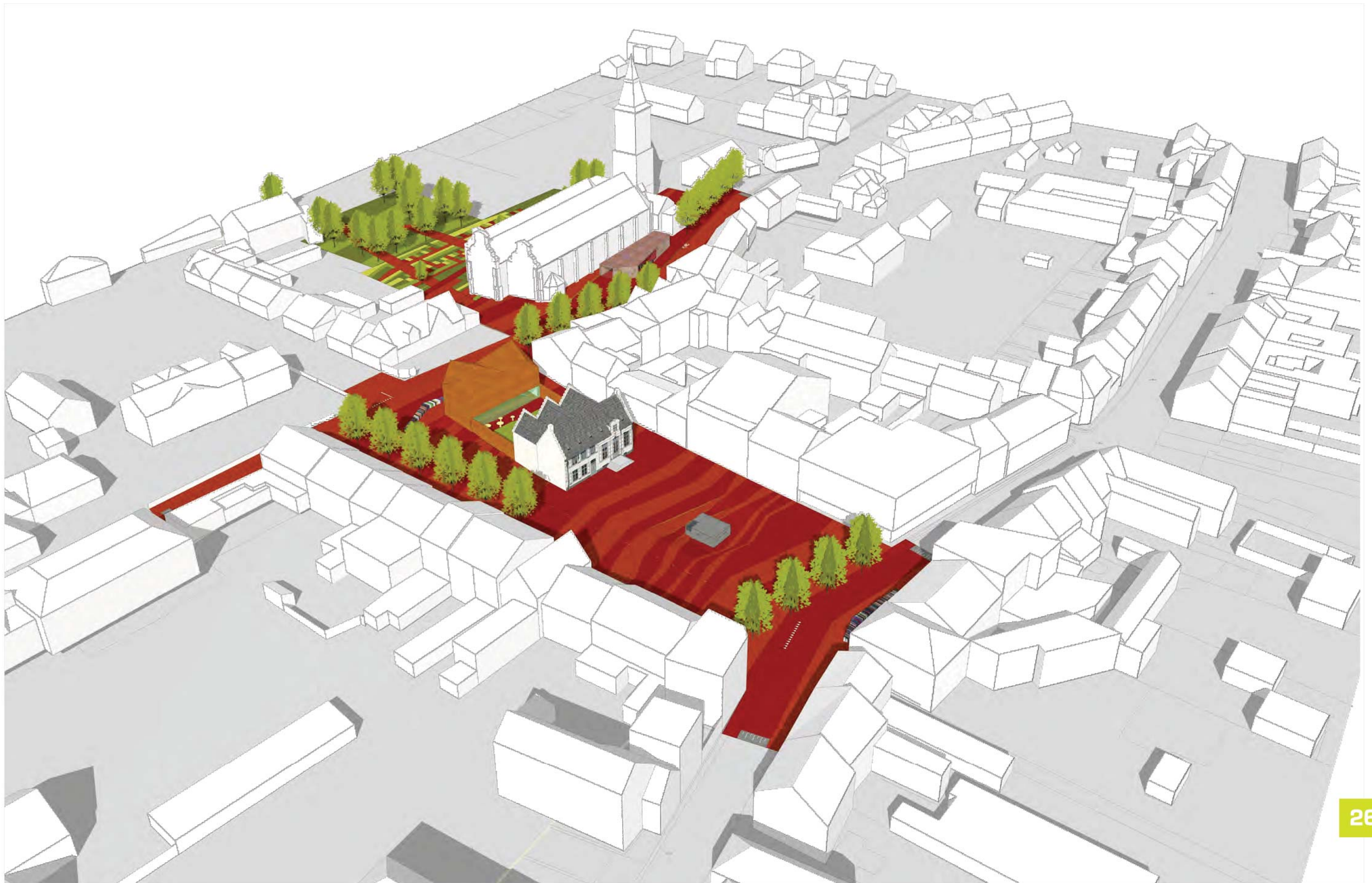
groen



INHOUD - ANALYSE - ONTWERP CENTRUM - ONTWERP MARKT

Pleinvloer
Kunstplatform
Bushalte kerk
Knesselarestraat
Groen
Water
Verlichting
Parkeren
Autovrij houden van de pleinen
Kermis
Terrassen
Historische artefacten
Tijdelijk podium

SCHEPENHUYS - PARK - PLANNEN - SNEDEN - SYNTHESE



pleinvloer

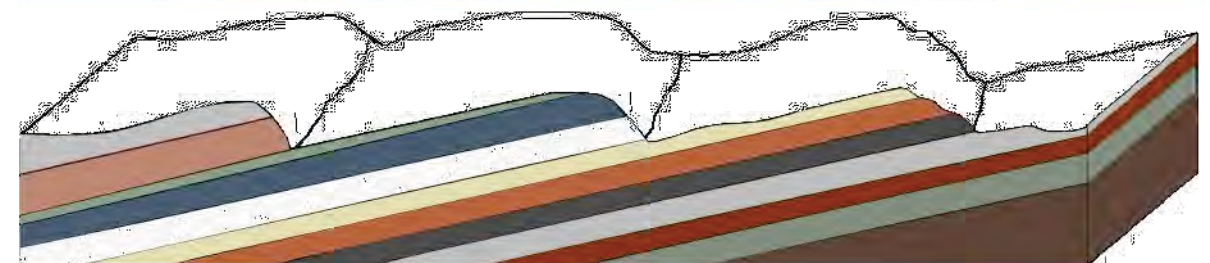
Concept

Het gegeven van de cuesta, die als typevoorbeeld gezien kan worden van dit landschapstype, binnen de vlaamse geologie, was voor ons zo interessant dat het als uitgangspunt gebruikt werd voor de materialisatie van de pleinvloer.

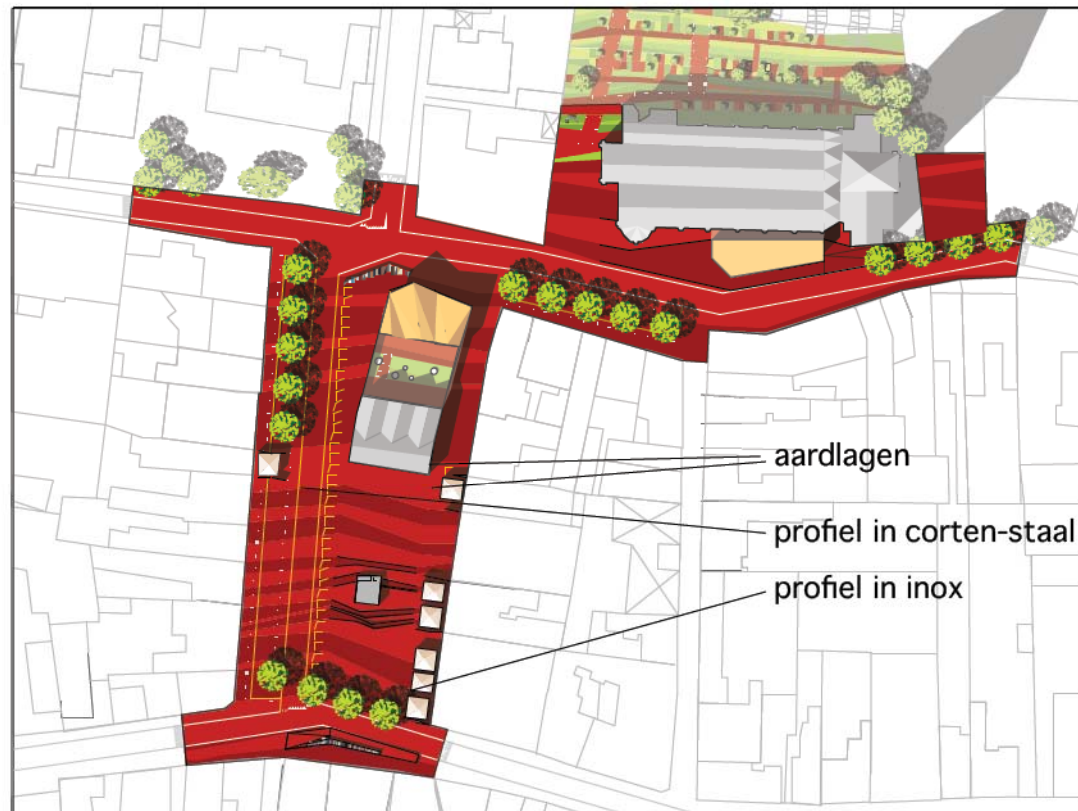
Als verwijzing naar de cuesta, waarbij door erosie verschillende kleilagen aan de oppervlakte komen, werd voor de pleinvloer gewerkt met 2 soorten gebakken kleiklinkers die afwisselend in een patroon van stroken worden gelegd. De klinkers hebben de textuur van klei en verwijzen op die manier naar de dikke kleilagen uit het Bartoon die eeuwenlang werden gewonnen in de 'kleiput' aan de Kleiputstraat in het oosten van het centrum. De helling van de cuesta in het noorden wordt door de lagen loodrecht op het verval van de markt te leggen voelbaar gemaakt.

Materialiteit

De 'aardlagen' worden over heel de pleinvloer doorgetrokken en zorgen voor een uniformiteit en leesbaarheid van het marktplein in zijn geheel. Het deelplein voor de kerk en het nieuwe bevrijdingspleintje achter het schepenhuis vormt zo één geheel met de markt. Op de markt zelf loopt door de materialisatie het plein visueel door van gevel tot gevel. De 'aardlagen' worden geensceneerd dmv stroken die in een geabstraheerde, vloeiende beweging over de volledige breedte van de pleinen aan de oppervlakte komen. Het onderscheid tussen verschillende lagen wordt zeer subtiel aangebracht. Dezelfde kleiklinker wordt telkens op een andere manier gebruikt, nu eens op zijn zij geplaatst, dan weer plat geplaatst, en op specifieke plaatsen (zoals ter hoogte van de parkeerplaatsen bijvoorbeeld) in een ander legpatroon. Het idee van de aardlagen wordt consequent doorgetrokken en krijgt functionele uitlopers in hellingsbanen, opstapplatforms en haaienvinnen.



SCHEPENHUYS - PARK - PLANNEN - SNEDEN - SYNTHESE



De keuze van het materiaal 'kleiklinkers' is niet enkel gevallen om wille van het concept 'cuesta', met dit uitermate streekeigen, gebakken materiaal willen we een duurzaamheid nastreven, die kan tellen zowel op het vlak van tijdsbestandheid, als op het vlak van culturele duurzaamheid. Het materiaal past zich uitstekend in het historische, landelijke karakter en draagt daardoor het verleden met zich mee naar de toekomst.

Voor de verwijzing naar de klei worden de klinkers met klei in een ringoven gebakken en worden ze toegepast zonder vellingskanten, zodat ze er strak en natuurlijk uitzien. Lokaal kan er dan wel een randje afspringen, dit draagt bij tot het natuurlijke karakter van de steen. De sporen van kolenbrand en verglazing door de hoge temperaturen zijn typische kenmerken van de steen. Er worden geen kleurstoffen toegevoegd. De kleurtinten ontstaan zuiver tijdens het bakproces. Typisch aan deze klinkers zijn de hoge druksterkte en de heel lage wateropsorping. Beide karakteristieken zijn cruciaal voor de duurzaamheid van de verharding, door de lage waterabsorptie zijn de stenen namelijk uitermate bestand tegen mosvorming en kapotvriezen.

De klinkerstroken worden op hun plaats gehouden door profielen in corten-staal (op plaatsen waar ze visueel dienen te verdwijnen in de achtergrond) en in profielen inox (op plaatsen waar ze sterk opvallend moeten zijn, zoals bijvoorbeeld aan wegmarkeringen). Deze profielen vangen eveneens de hoogteverschillen op waar dit nodig is, zoals bijvoorbeeld aan traptredes, opstap-platforms aan bushaltes, 'haaienvinnen', wegmarkeringen, etc...

Als variante zal onderzocht worden of het mogelijk is om de rijwegen te verharderen dmv gekleurde asfaltverharding met een print. Er is uitgebreid technisch onderzoek nodig, ivm kleurbenadering en technische voor- en nadelen om hierover te kunnen beslissen.

kleiklinkers

gekleurde asfaltverharding met print



kunstplatform

de bunker als platform voor kunst

Met de tentoonstellingen in het schepenhuis die een brede waaier aan cultuur-historische onderwerpen tonen over de streek, bevindt zich op de markt het 'geheugen' van Oedelem. Om dit 'geheugen' nog zichtbaarder te maken stellen wij voor om de bunker vrij te maken en deze te gebruiken als kunstplatform. Op dit kunstplatform en in de bunker, die eveneens toegankelijk wordt gemaakt, is er plaats voor kunst in de openbare ruimte. De bunker wordt een sokkel voor kunst die niet alleen de openbare ruimte versiert maar ook een eigen karakter met tijdsdiepte creëert.

de kleiput als ontmoetingsplaats

Rondom de bunker verzakken de aardlagen om zo een klein amfitheater te creëren. Dit doet niet alleen dienst als ontmoetingsplaats bij evenementen zoals bijvoorbeeld de huldiging van een nieuwe tentoonstelling maar evenzeer kan een toevallige voorbijganger even verpozen bij het markante aanzicht van de bunker en de kunst die erop staat of erin verborgen zit. De verzakking is tevens een verwijzing naar de kleiputten in de streek.

de bunker als monoliet

Het markante volume van de bunker dat wordt vrijgemaakt brengt de oorlogsgeschiedenis die zo sterk verbonden is met de streek, terug naar boven. Als een monoliet die niet verweert met de tijd blijft de bunker overeind tussen de aardlagen - die wel eroderen - en toont de littekens van de oorlog in het landschap. Het marktplein wordt verrijkt met diepte in tijd en ruimte.

'The structuring capacity to embody, in built form, the prehistory of the place, its archaeological past and its subsequent cultivation and transformation across time is part of the critical capacity of the landscape to resist the notion of placelessness and physical homogenization of the territory' - Kenneth Frampton



SCHEPENHUYS - PARK - PLANNEN - SNEDEN - SYNTHESE



Materialiteit

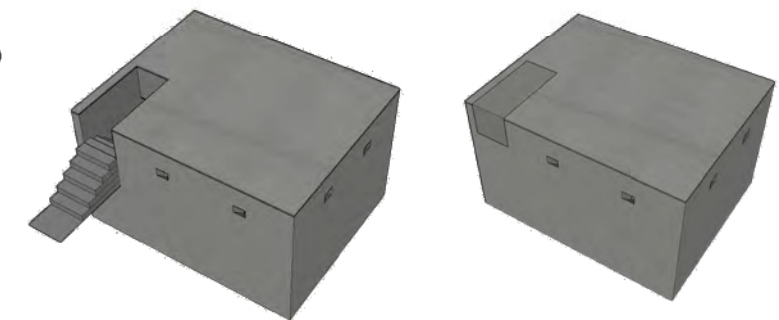
De aardlagen dalen met een klein verval richting de bunker in hun lengterichting. Hierdoor worden loodrecht op de helling trappen gevormd. Deze kunnen dienen als zitplaats of speelelementen. Het kleine amfiteater kijkt uit op het schepenhuis. De tredes worden afgewerkt met een profiel in corten-staal.

Voor de kunst op en in de bunker kan voor verschillende scenario's gekozen worden. De kunstwerken kunnen in overeenstemming met de tentoonstellingen in het Schepenhuis tijdelijk zijn. De tijdelijke tentoonstellingen krijgen dan uitbreiding in de openbare ruimte en maken reclame voor de tentoonstelling door met een 'teaser' het publiek uit te nodigen voor een bezoek. Er kan echter ook gekozen worden voor een permanent kunstwerk dat de markt herkenbaar gaat maken. Een mix van beide opties is mogelijk gezien er in en op de bunker plaats is.

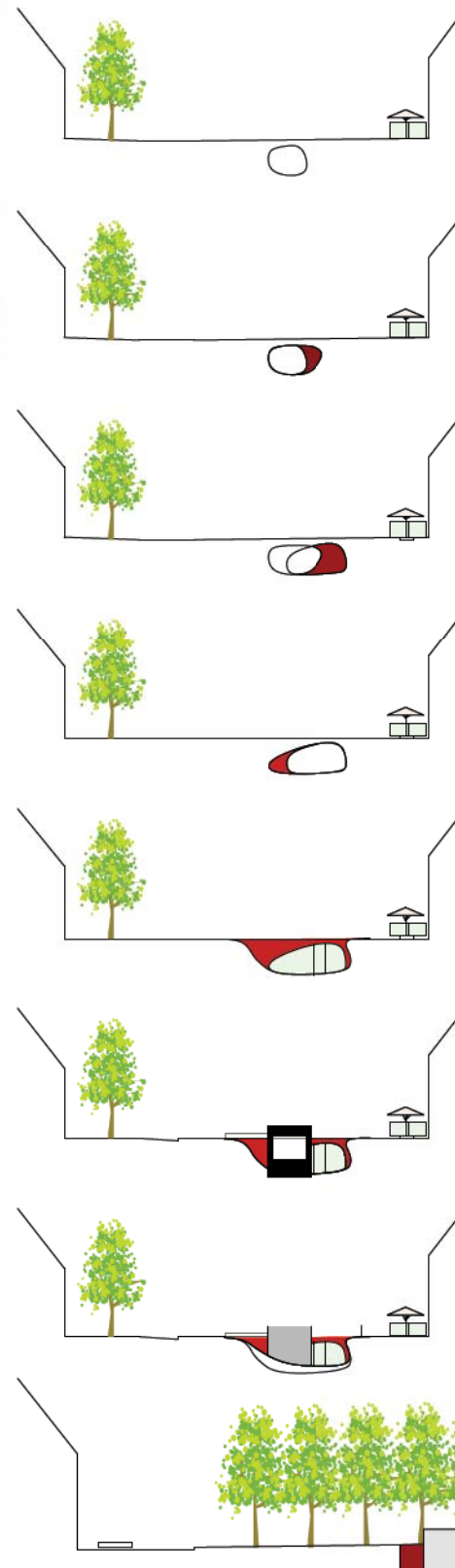
De aard van de kunst kan variëren van lokaal over nationaal tot internationaal. Op het vlak van toerisme geeft (inter)nationale kunst een meerwaarde. De initiatieven in het schepenhuis zijn echter zeer waardevol in hun folkloristische inslag. Daarom gaat onze voorkeur naar een mix van lokale en (inter)nationale kunst.



bunker met uitklapbare trap



kunstplatform & ontmoetingsplek - variante 1



Deze variatie werd niet in de raming opgenomen maar willen we toch meegeven, omdat dit voorstel een enorme meerwaarde zou kunnen geven aan het Schepenhuis en de bunker.

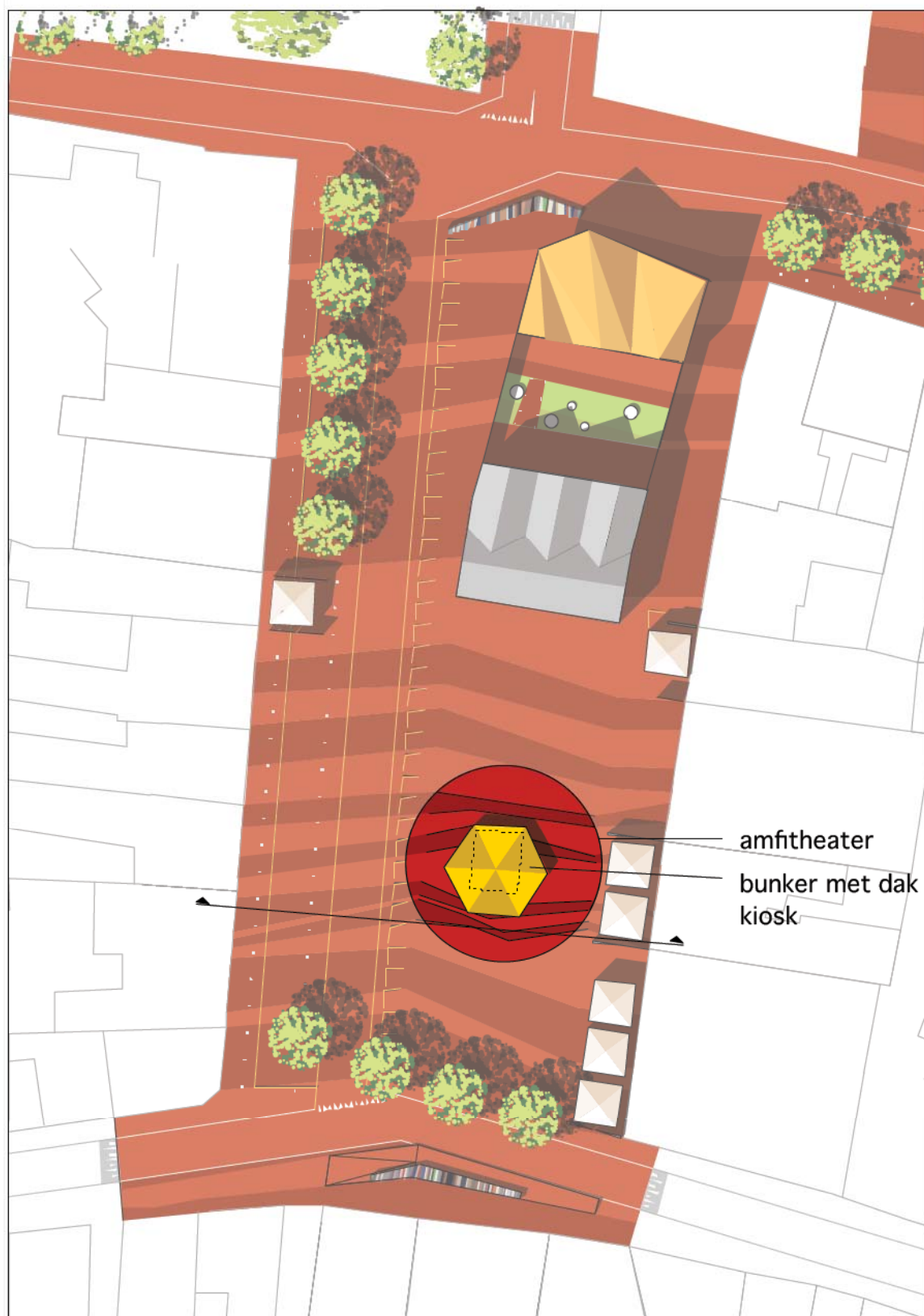
Een ondergrondse tunnel verbindt de oude kelders van het Schepenhuis met de bunker. Deze tunnel is niet zomaar een verbinding, maar vormt op zich een tentoonstellingsruimte, die een uitbreiding vormt op de tentoonstellingsruimtes in de kelders van het Schepenhuis. De tunnel eindigt in een open ruimte waarin de bunker vrijgemaakt wordt, hier wordt de bunker, zowel van binnen als rondom tastbaar gemaakt in al zijn ruwheid.

De tunnel wordt vormgegeven volgens het principe van de tongewelven in de kelders en vormt zo een organisch 'hol' onder de grond. Alsof de tunnel werkelijk uitgegraven werd uit de kleilagen worden de vloer, de wanden en het plafond bekleed met hetzelfde materiaal als de pleinvloer, nl. de kleiklinker.

Met dit voorstel wordt de bunker als kunstplatform en ontmoetingsplek niet enkel beschouwd als uithangbord van het Schepenhuis, maar wordt hij ook letterlijk onderdeel van de tentoonstellingsroute.



kunstplatform & ontmoetingsplek - variante 2

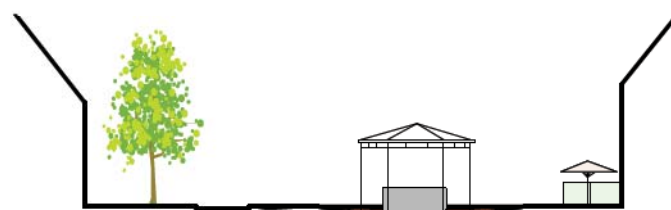


In de eerste 2 varianten wordt de kiosk verwijderd om de bunker zichtbaar te maken. In de projectdefinitie wordt geen nadruk gelegd op het behoud van de kiosk, en ze niet van een dergelijke historische waarde aangezien ze pas in de 20^e eeuw gebouwd werd.

We kunnen ons echter wel voorstellen dat het voor de bewoners van Oedelem en voor de algemene publieke opinie van belang is dat de pitoresque kiosk behouden blijft. Daarom voorzien we deze variante waarbij de bestaande kiosk als een dakje boven de blootgelegde bunker geplaatst wordt.

De bunker met de omliggende verdieping in het plein, blijft in dit voorstel functioneren als kunstplatform en ontmoetingsplek, identiek zoals in het eerste voorstel, enkel wordt ze hier bekroond met het dak van de kiosk, die het mogelijk maakt om ook regengevoelige kunstwerken te presenteren op het kunstplatform.

De kolommen van de kiosk zullen onderaan voorzien worden van verlengstukken zodat het dak op de huidige zal blijven.



bushalte kerk

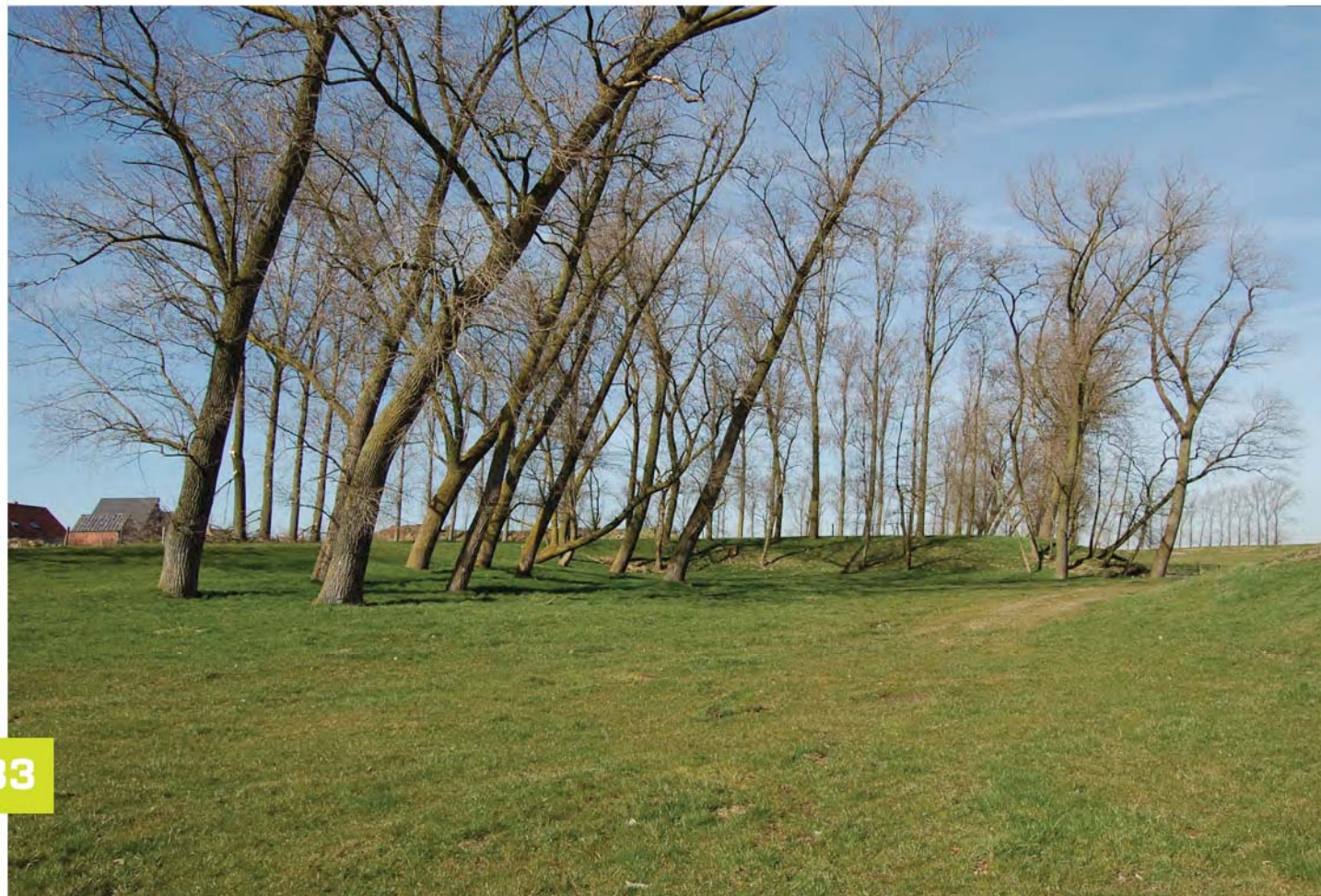
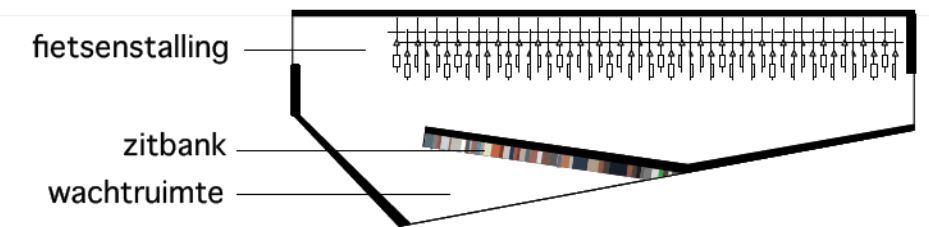
Locatie

In ons verkeersconcept wordt het 'eilandje' dat rondom de markt gevormd wordt door de Oudezakstraat en J. Creytensstraat in het noorden en een deel van de Bruggestraat en Knesselarestraat in het zuiden éénrichtingsverkeer. Binnen dit concept verhuist de busstop in de richting van Brugge naar de kerk waar voldoende ruimte is om ze te combineren met fietsenstallingen.

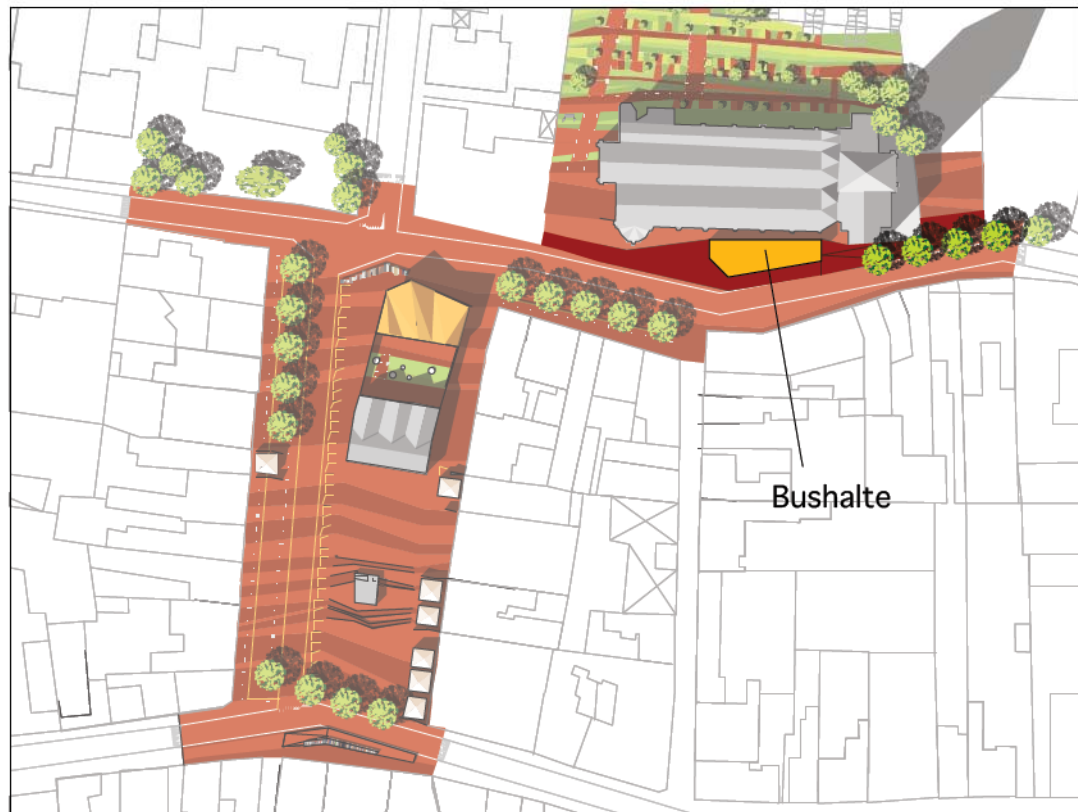
Concept

Met haar relatief beperkte kern heeft het centrum van Oedelem een landelijke sfeer en sluit het direct aan bij de pittoresque landschappen zoals de questa-rug in het noorden. Oedelem is een prima uitvalsbasis en rustpunt in een toeristische route doorheen de streek. Een beeld dat verwijst naar deze sfeer is het zicht op de oude kleiput in de Kleiputstraat. Dit beeld werd door ons gesublimeerd in een monochroom pointillistische tekening die als sjabloon uit de bushalte wordt geperforeerd.

Het volume van de bushalte herbergt niet alleen de wachtende reiziger maar eveneens is er plaats voor het plaatsen van zijn fiets. De bushalte vormt een uitloper van de kerk en kadreert mee het deelplein ervoor. Tegelijk verhindert de bushalte en het platform errond het parkeren aan de kerk. De perforatie van de wanden zorgt voor de nodige transparantie en decoratie.



SCHEPENHUYNS - PARK - PLANNEN - SNEDEN - SYNTHESE

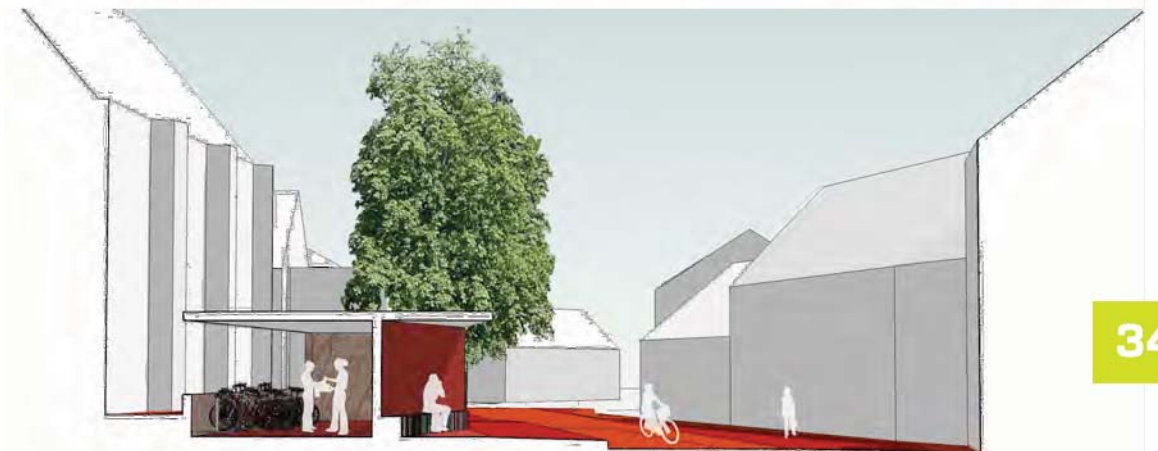


Materialisatie

De fietsenstalling bevindt zich aan de achterzijde van het volume en heeft een capaciteit van 50 fietsen. Hiermee wordt er voldoende plaats geboden aan de scholieren en andere reizigers die met de fiets naar de markt rijden om de bus te nemen richting Brugge. Vervolgens bevindt er zich een overdekte wachtruimte voor reizigers aan de voorzijde van het volume die zich volledig richt naar de Oudezakstraat - de richting van waaruit de bus arriveert.

De bus houdt halt op de rijweg naast een 'aardlaag' die als platform (18cm hoog) dient voor het opstappen, dit platform is toegankelijk voor rolstoelgebruikers via zacht hellende hellingsbanen, zowel voor wie vanuit de Oudezakstraat komt als voor wie vanaf de markt komt. Ter hoogte van de ingang naar de kerk wordt het niveauverschil van de hellingsbaan net lang genoeg aangehouden om het parkeren op het plateau onmogelijk te maken, maar toch de mogelijkheid te bieden aan ceremoniewagens om voor de kerkpoort te stoppen.

De buitenbekleding van de bushalte en fietsenstalling wordt volledig uitgevoerd in corten-staal, een staalsoort die de eigenschap heeft om aan de oppervlakte te ververen, en zo een mooie roestkleur te krijgen, zonder verder door te roesten. Door zijn stevigheid en natuurlijke veroudering wordt hiermee een duurzaam materiaal gekozen dat bestand is tegen de tijd. Aan de buitenzijde worden er geperforeerde platen gebruikt. De perforaties in de wanden vormen het negatief van een foto die verwijst naar het idyllische platteland rond Oedelem. Binnenin het volume worden de wachtruimte en de fietsenstalling fel rood gelakt. Het rood refereert naar de rode accenten op de kerk. De bank in de wachtruimte is op dezelfde manier uitgevoerd als de bank in de Knesselarestraat.



bushalte Knesselarestraat

Concept

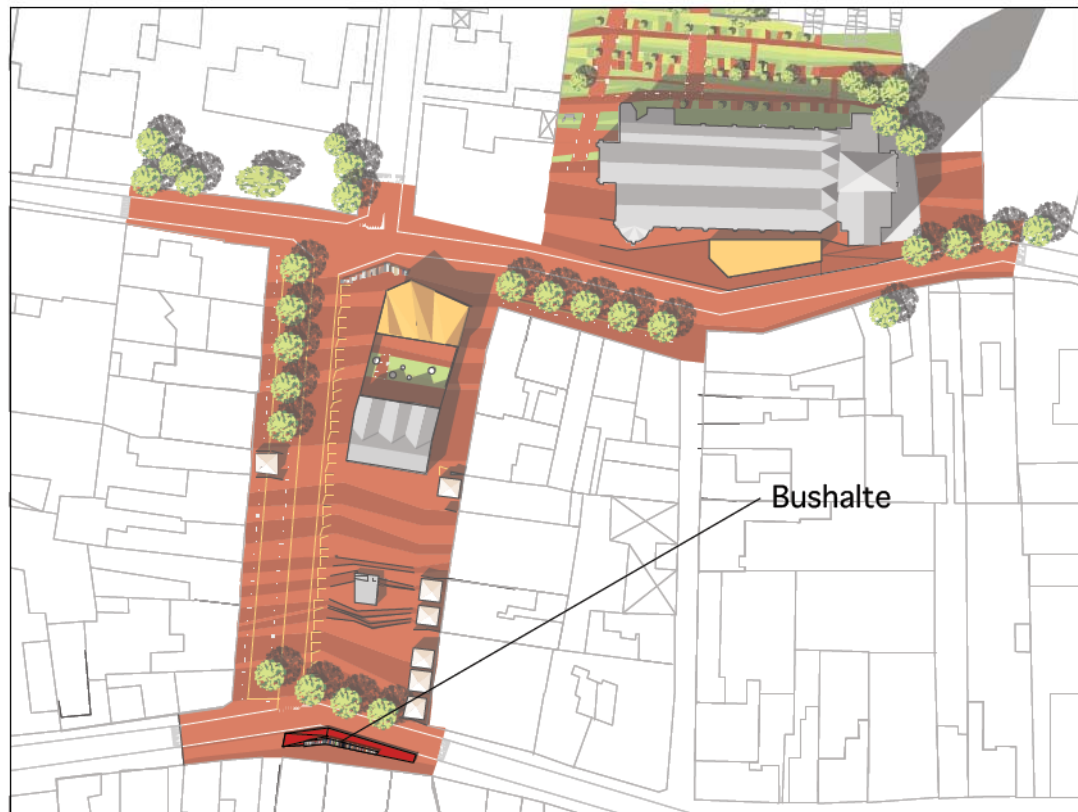
De bushalte in de Knesselarestraat wordt hoofdzakelijk gebruikt om af te stappen vanuit Brugge. Daarom wordt in dit voorstel enkel een opstapplatform met een zitbank voorzien. Deze bank wordt uitgevoerd als een sculpturaal element.

Voor de materialisatie van de bank werden de kleuren van de gevels op de markt als uitgangspunt gebruikt. Alle verschillende tinten en nuances die voorkomen in de pleinomranding worden herhaald in de bank. Op die manier krijgt de bank betekenis en ontstaat er een perfecte harmonie tussen het bestaande en het nieuwe.

Dezelfde gekleurde zitbank wordt nog 2 maal herhaald in het ontwerp. Eén maal aan de overkant van het plein, bij de kruising van de Sijselestraat met de Oudezakstraat, waar ze eveneens als verkeersremmer vungeert. En tenslotte nog eens in de bushalte aan de kerk. Op die manier ontstaat er een éénheid in het straatmeubilair over de volledige projectzone.



SCHEPENHUYS - PARK - PLANNEN - SNEDEN - SYNTHESE

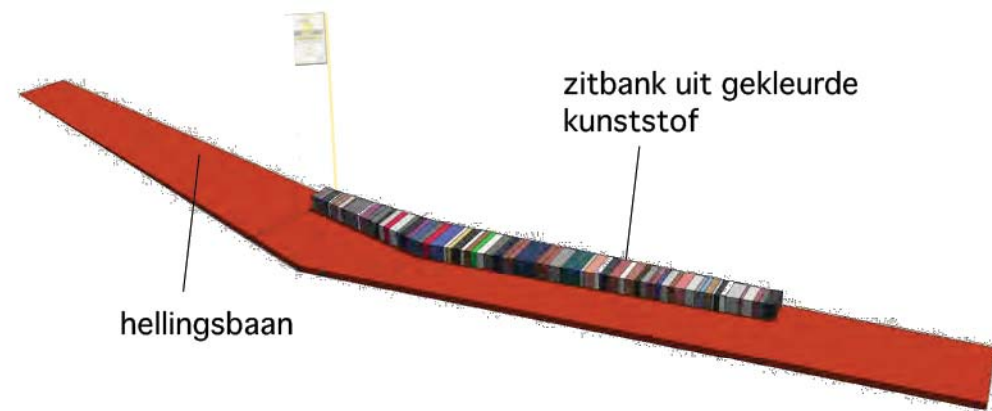


Materialisatie

De zitbanken worden vervaardigd uit gekleurde kunststofstroken die op een gegalvaniseerd stalen draagstructuur bevestigd worden. Onder de kunststofelementen kunnen lichtarmaturen gemonteerd worden, zodat de banken 's avonds lichtgevende kleuraccenten vormen die voor sfeerverlichting zorgen in het straatbeeld.

Er wordt een opstapplatform voor rolstoelgebruikers gecreëerd op een gelijkaardige manier als aan de bushalte bij de kerk. Een 'aardlaag' komt als het ware ophoog uit het aardoppervlak en vormt een hellingsbaan vanuit de Knesselarestraat tot op het juiste niveau. De verticale opstanden van het platform worden zoals overal in de projectzone, voorzien uit corten-staal.

In dit voorstel de bus (aan beide bushaltes) verplicht om op de rijweg te stoppen en zo het verkeer achter zich tegen te houden. In de huidige verkeers-bouwkunde wordt tegenwoordig meestal op die manier gewerkt binnen de dorpskern, precies omdat dit systeem ontmoedigend werkt voor de automobilisten. Ook de specialisten vanuit 'de Lijn' zijn hier voorstander van omdat de bus op die manier telkens een vrij ruimte voor zich uit creëert, en niet mee in de file moet staan. Indien er vanuit de gemeente echter andere ideeën bestaan is er nog steeds de ruimte om een inrijhaven te creëren naast de rijweg om de bus te laten stoppen.



kleurenstudie behangpalet jaren 30, Le Corbusier



bank Rubensplein, Knokke, Robbrecht en Daem



High views, Lincoln Boston, Robbrecht en Daem



groen

Voor de groenvulling van de markt is er gekozen voor een cultivar van de winterlinde, namelijk de *Tilia cordata* 'Rancho'.

De winterlinde is een inheemse en streekeigen boomsoort en werd vroeger vaak aangeplant in dorpskernen. In het landschap was de boom alom tegenwoordig in bossen, lanen, windsingels en houtwallen rond boerderijen. Alle onderdelen ervan hadden hun praktisch en economisch nut. Het blad werd gebruikt als veevoeder, de bastvezels voor bindmateriaal, matten en schoenen en het hout voor draaiwerk, beeldhouwwerk, pianotoetsen en tekenborden. Het is dus historisch correct om op het dorpsplein deze boomsoort aan te planten.

Deze soort linde heeft weinig last van bladluis zodat de boom weinig gaat 'druipen' en onderstaande auto's niet onder zwarte plak komen te zitten.

Winterlinden produceren sterk geurende bloesems die door bijen bezocht worden en waarvan winterbloesemthee gemaakt wordt. Ze hebben een opvallend gele herfstkleur en kunnen goed gesnoeid worden.

Er is voor de cultivar 'Rancho' gekozen omdat deze boom kleiner blijft dan de soort zelf, die 30m hoog en 20m breed kan worden. Deze variëteit zal staand in de verharding een hoogte van ongeveer 12m bereiken met een maximale breedte van ongeveer 6m.

Deze variëteit heeft een schuin opgaande takstand en daardoor een smal eironde habitus. Deze vorm wordt ook bij het ouder worden goed bewaard.

Droogte en verharding worden goed verdragen en de boom is zeer windvast.

Rond de bomen tussen de parkeerplaatsen worden er boomkorven voorzien om de boom te beschermen tegen eventuele schade bij het parkeren van auto's.

De voet van de boom wordt afgedekt door een boomrooster. Voor een optimale integratie in de pleinvloer, wordt de boomrooster uitgevoerd in corten-staal die geperforeerd is op dezelfde wijze als de bushalte aan de kerk.



SCHEPENHUYS - PARK - PLANNEN - SNEDEN - SYNTHESE

water



verlichting

Concept

Het verlichtingsconcept maakt integraal deel uit van het stedenbouwkundig plan en ondersteunt dit.

De basispremissen zijn gestoeld op (verkeers)veiligheid, onderhoudsvriendelijkheid, gering energieverbruik en reductie van lichtpollutie.

Principes die stedenbouwkundig ondersteunend werken:

Wit licht

Binnen de bebouwde kom wordt wit licht gebruikt. Dit heeft een duidelijke herkenbaarheid, is aangenamer om in rond te lopen en te vertoeven en geeft een betere kleurweergave van de gebouwen.

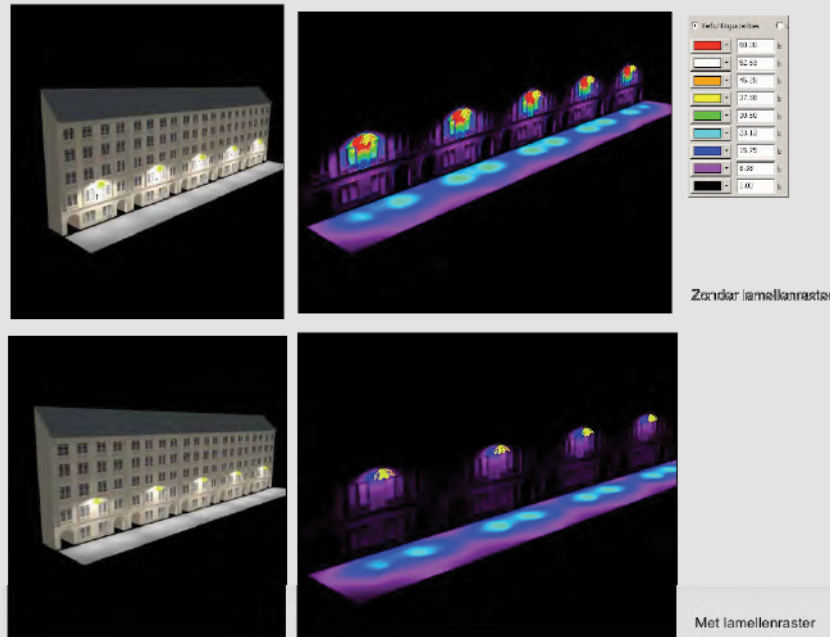
Paalhoogte

Het lichtplan werkt sturend naar het gemotoriseerd verkeer toe. Dit zowel door de beheersing van de lichtniveaus (autoverkeer min 20 lux, voetgangersverkeer min 5 lux), als door de hoogte waarop de verlichtingsarmaturen worden gemonteerd. Dit laatste bepaalt namelijk het schaalniveau.

Ter hoogte van de doortocht worden de verlichtingstoestellen op 6m hoogte gemonteerd. Op het plein wordt de verlichting gerealiseerd met toestellen op 4,5m hoogte.

Waar mogelijk worden de projectoren op de gevel gemonteerd.

Op de markt wordt enkel de rijweg gemarkeerd door verlichting op de paal. De overige verlichting is ofwel gemonteerd op de gevel, ofwel in de verharding ingewerkt.



technische randvoorwaarden verlichtingstoestellen:

- voldoen aan 005 norm
- volledig vlak glas onderaan
- geen direct lichtpollutie
- geen onrustige lichtpunten
- lamp in horizontale positie
- wit licht - efficiënte optiek
- bij positie op gevel: lamellenraster voor reductie achterwaarts licht



Accentverlichting

De accentverlichting heeft tot doel de ruimte leesbaarder te maken, gemakkelijker oriënteerbaar en aangenamer om in te vertoeven.

De accentverlichting wordt voor volgende zaken ingezet:

- het aanlichten van markante gebouwen: de kerk en het Schepenhuis
- het uitlichten van de bomen
- het uitlichten van details in de omgevingsaanleg

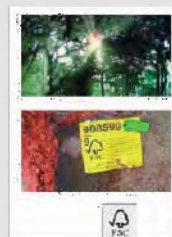
De Sint-Lambertuskerk:

Aansluitend op de barokke architectuur van de kerk, waarbij bij de verlichting vooral het accent gelegd op de 3 voorgevels. De zijgevel wordt met scheerlicht uitgelicht om het ritme van de kerk aan te geven. Om diepte te creëren wordt de toren vanaf het dakschild aangelicht.

Het Schepenhuis:

Ook bij het Schepenhuis wordt de voorgevel aangelicht, zodat deze ook 's nachts het beeld van de markt mee bepaald.

De zijgevels worden met strijklicht zacht aangelicht.

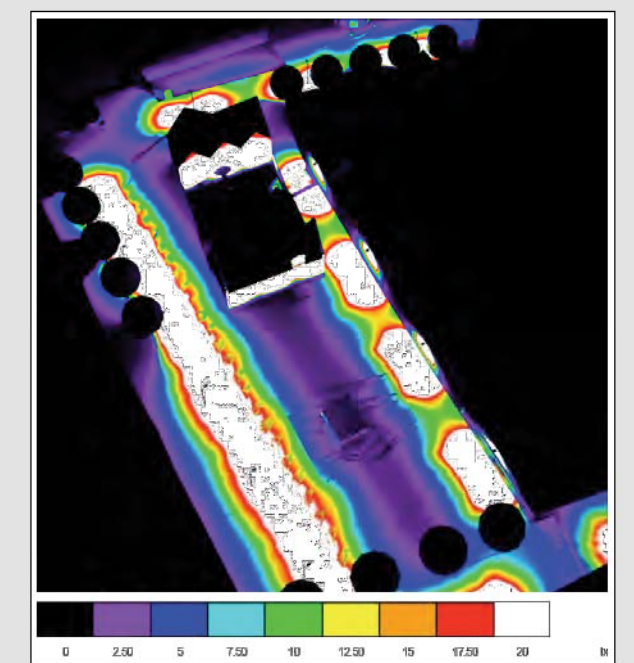
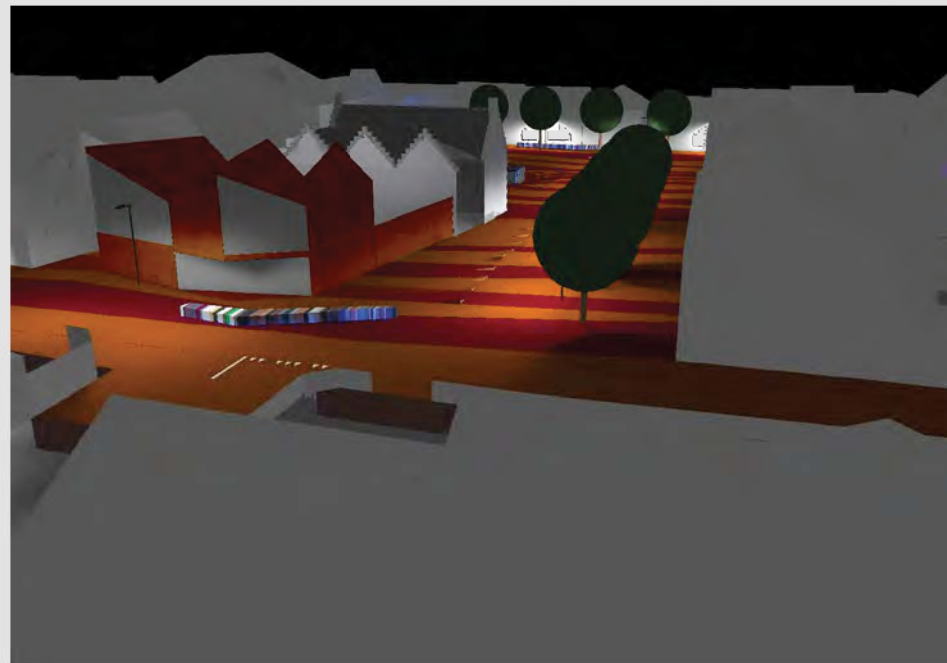
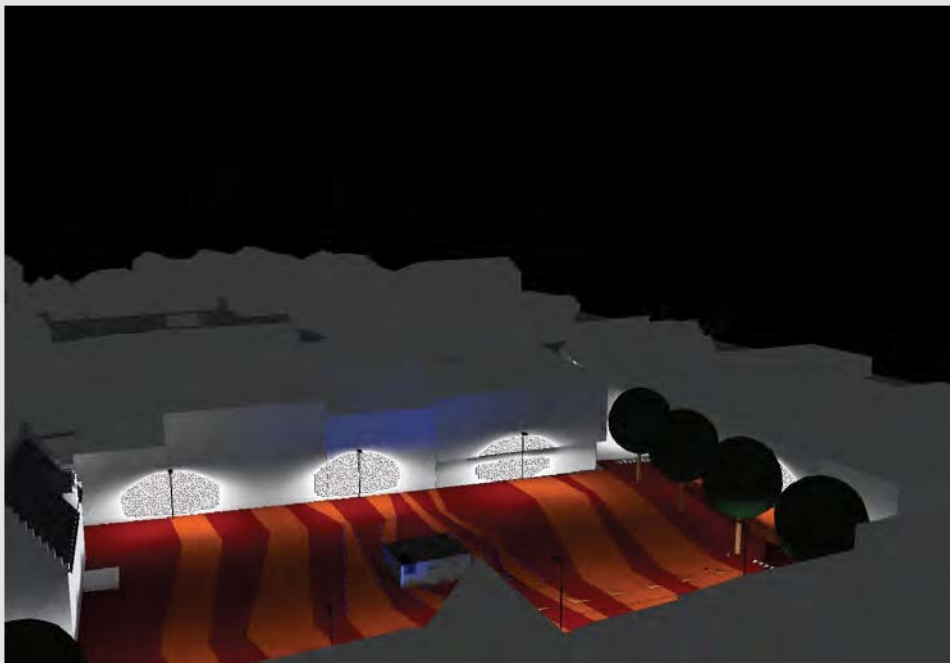
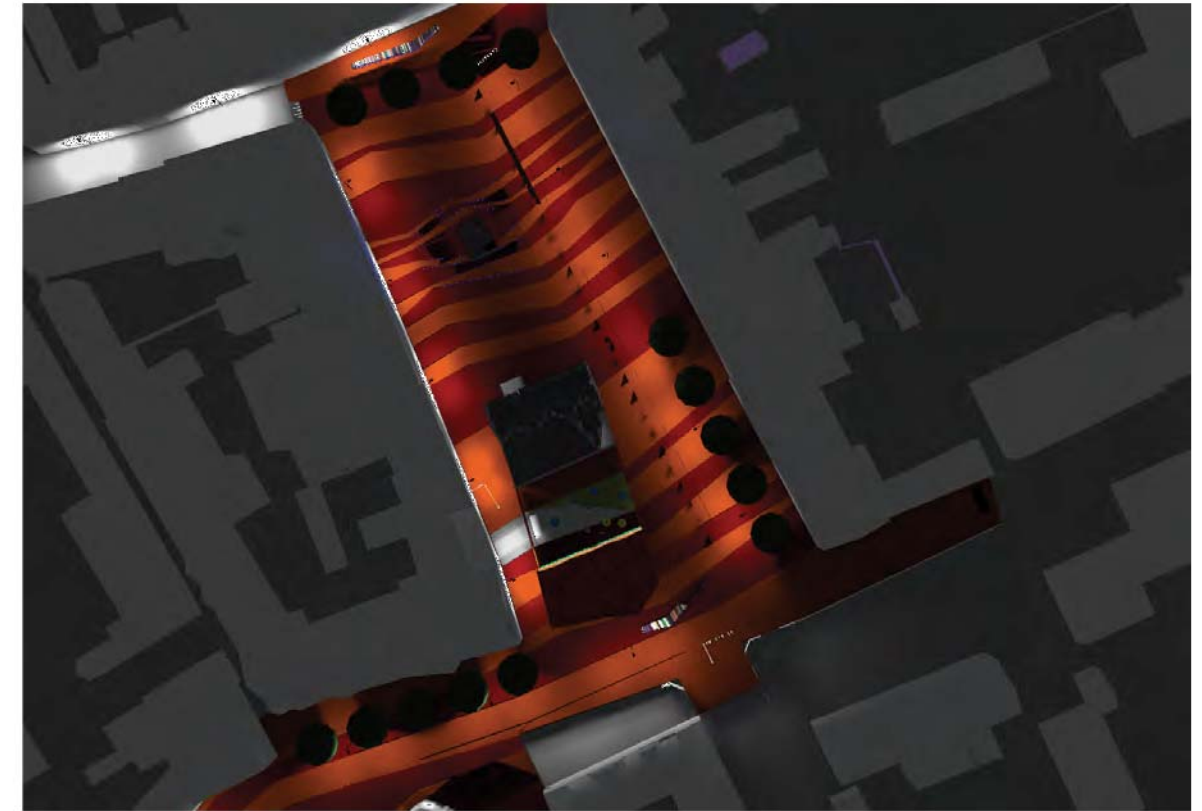


Masten uit Europese Lork met FSC certificaat



Uitlichten van details

Door middel van ledlijnen worden de treden rond de bunker geaccentueerd. Hierdoor komt het concept van de ontleding van de lagen van de ondergrond ook 's nachts tot uitdrukking. Deze ledlijnen plaatsen ook het volume van de bunker in een subtiele lichtwaas, waardoor hij 's nachts zal lijken te gloeien. De zitbanken worden voorzien van een inwendige lichtlijn. Waardoor deze 's nachts een zacht scheerlicht over het voetpad zullen werpen.



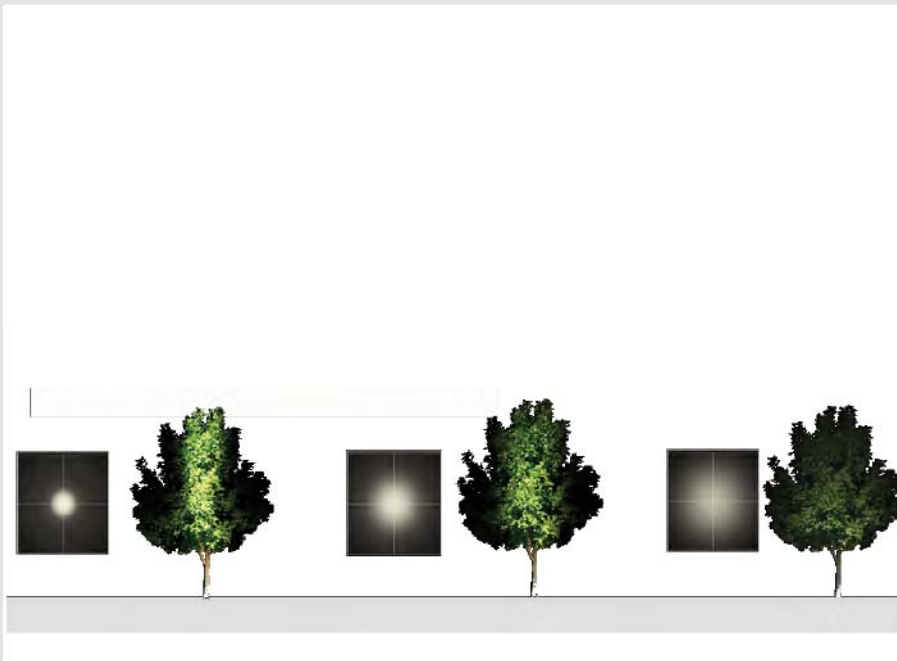
Boomspots

Het aanlichten van onderuit van de bomen draagt bij tot het ruimtelijke effect van de boom en geeft een mooi diffuus strooilicht.

Om een overdacht te vermijden is ervoor geopteerd om om de andere boom uit te lichten. Hierdoor blijven de bomenlijnen leesbaar, maar wordt een overvloed aan licht vermeden.

Technisch dient erop gelet te worden dat de optiek van de boomspots aangepast zijn aan het typeboom en de manier waarop men deze wenst uit te lichten. Voor de lindes is gekozen voor een optiek waarbij de schaal en de ruimtelijkheid van de boom wordt benadrukt. De optiek dient dermate aangepast te zijn, dat deze de voetgangers niet verblindt.

Bij uitstek dienen boomspots vandaalbestendig te zijn, correct geplaatst met voldoende afwatering en mogen deze geen heet oppervlak hebben. Hiertoe wordt gebruik gemaakt van de 'cooltouch' technologie. Indien gewenst kan gebruik gemaakt worden van LED.



parkeren

Het parkeren op de markt wordt beperkt tot 1 strook naast de rijweg. Van de 61 parkeerplaatsen die er momenteel op de markt zijn, zullen er 27 verplaatst worden naar 2 andere parkings in het centrum.

34 parkeerplaatsen blijven op de markt.

Deze staan haaks op de rijweg. Een stootbord uit corten-staal laat de automobilisten toe hun auto met de banden hiertegen te parkeren. Met dit systeem worden de wagens geïdentificeerd. Bovendien beschermt het ook de voetgangers op het voetpad dat tussen de parkeerplaatsen en de gevels ligt.

Aan de uitbreiding Schepenhuis is er ruimte voor 2 parkeerplaatsen naast de zitbank. Hierbij is rekening gehouden met een vrije doorgang voor het steegje naast het Schepenhuis.

Op het kerkplein blijven er 13 parkeerplaatsen behouden. Ook hier is er een stootbord uit corten-staal voorzien. Langs de kerk mag niet langer geparkeerd worden.

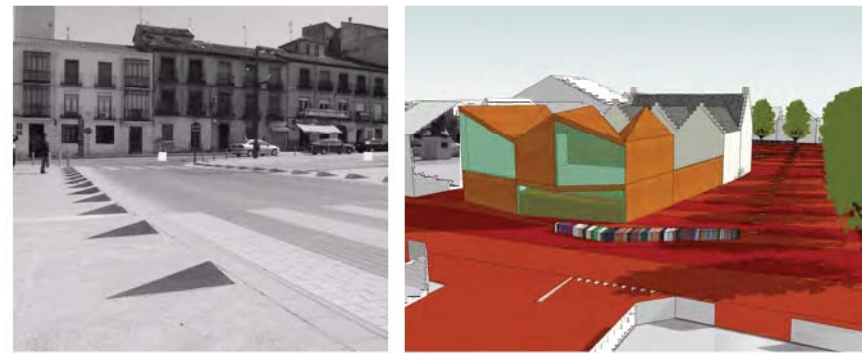


autovrij houden van de pleinen

De markt en het gebied voor de kerk wordt volledig autovrij gemaakt. Dit doen we door een soort van 'haaienvinnen' te creëren. Het maaiveld van kleiklinkers gaat worden hier puntgewijs omhooggetild, binnen een kader van Cortenstaal. Op regelmatige afstand worden deze haaienvinnen herhaald, zodat er net niet genoeg ruimte is voor een wagen om er tussendoor te rijden. Fietsers en voetgangers kunnen zich wel vrij tussen de haaienvinnen bewegen zodat de continuïteit van het plein zowel visueel als fisiek blijft bestaan voor de zwakke weggebruiker.

De Sijselestraat die ook over de markt loopt, maakt een knik aan het begin van de markt. Dit werd bewust zo voorzien om het verkeer dat vanaf Sijsele komt te remmen. Recht tegenover de Sijselestraat is er een veelkleurige bank geplaatst, wat het afsnijden van de hoek onmogelijk maakt. Het verkeer over de markt is in dit voorstel slechts in één richting voorzien.

Zwaar verkeer is niet meer toegelaten op de markt en de hele zone rond de markt is zone 30, wat de verkeersknooppunten veiliger maakt.



kermis

Er wordt rekening gehouden met de kermis die 2 maal per jaar op het marktplein opgesteld wordt.

De rijweg over de markt wordt dan aan de Sijselestraat en aan de Bruggestraat afgezet door hekken en wordt volledig vrijgehouden van kermiskramen. Op die manier wordt er een rijweg vrijgehouden voor de doorgang van brandweerwagens.

De vrachtwagens van de kermisattracties kunnen nog vlot over de 'haaienvinnen' geraken met behulp van een kleine ramp. Door een houten ramp tegen de 'haaienvinnen'

plaatsen, worden deze slechts in beide richtingen overrijdbaar door de vrachtwagens.



SCHEPENHUYS - PARK - PLANNEN - SNEDEN - SYNTHESE

terrassen

Er is plaats voorzien om in de zomer terrassen op te stellen aan de horecazaken.
Er wordt een verplichting opgelegd aan de horeca-uitbaters eenheid in type, kleur en kwaliteit van het stadsmeubilair, in hedendaags en duurzaam design en discrete verschildering.



historische artefacten

Alle historische artefacten worden optimaal geïntegreerd in het nieuwe marktontwerp.

De bunker wordt terug zichtbaar gemaakt, en gedeeltelijk ingebed in de pleinvloer. Hierdoor ontstaat er een interessante, flexibele ontmoetingsruimte die de kwaliteit van de markt verbetert.

De gedenksteen op de waterput wordt verplaatst naar het nieuwe binnengebied dat ontstaat tussen het schepenhuis en het nieuwe volume. Hier worden cilindervormige volumes geplaatst die als lichtkoepels fungeren voor de tentoonstellingsruimte die zich hieronder bevindt. De gedenksteen kan dan op een van de cilindervormige volumes geplaatst worden.

Het monument voor de gesneuvelden aan de kerk blijft bewaard op zijn huidige plaats en wordt geïntegreerd in een groenbed van bodembedekkers dat de aanleiding vormt naar het kerkhof/park achter de kerk.



tijdelijk podium

Op het plein is ruimte voorzien voor een tijdelijk podium dat geplaatst kan worden voor optredens van plaatselijke groepen of verenigingen. Wij voorzien dit podium naast de bunker, zodat de trappen van de ontmoetingsplek als tribune kunnen dienen.



INHOUD - ANALYSE - ONTWERP CENTRUM - ONTWERP MARKT



45

SCHEPENHUYS - PARK - PLANNEN - SNEDEN - SYNTHESE

Het Schepenhuis als activiteitenknoop

het Schepenhuis als activiteitenknoop

Visie - concept

Het schepenhuis werd in 1752 op de Markt gebouwd voor de heerlijkheid Praat. Na de afschaffing van de feodaliteit in 1795 werd het in gebruik genomen als gemeentehuis. Het werd in 1952 grondig gerestaureerd en staat nog steeds te pronken op de markt. Het herbergt een belangrijke tentoonstellingsfunctie voor de streek.

Achter het Schepenhuis bevindt zich een uitbouw waarin zich een electriciteitscabine bevindt. Deze zone wordt opgekuist zodanig dat de achterzijde van het Schepenhuis vrijkomt. Het 'bevrijdingspleintje' aan de achterkant herbergt momenteel een spelplek en een waterput met herdenkingssteen voor de bevrijding in WO II door de Canadezen en is tevens een rustplaats voor recreanten.

Dit pleintje wordt opgeschoven naar het Schepenhuis toe en wordt omkadert door een nieuw volume aan de Oudezakstraat. Op die manier ontstaat een meer intieme binnentuin die al dan niet publiek gemaakt kan worden via schuifpanelen aan de zijkant. Het nieuwe volume aan de zijde van de Oudezakstraat vormt als het ware de weerspiegeling van de achtergevel van het Schepenhuis, doordat de 3 puntgevels hier herhaald worden.

Gelijdelijk aan vervormt het dak zich echter en gaan de dakvlakken en puntgevels zich richten naar de mooie zichten die de dorpskern te bieden heeft. Zo ontstaat er een gevel die zich richt naar de villa Goethals en een andere gevel die zich naar de kerk richt. In deze gevels worden grote raampartijen op een wel-overwogen plaats voorzien zodat het zicht van binnenuit op deze historische artefacten perfect gecadreerd wordt.

Het nieuwe gebouw bevat op het gelijkvloers een toegang voor het Schepenhuis, een info-desc/vvv-kantoor en een cafetaria dat zich richt naar het nieuwe binnenpleintje. Op niveau 1 bevindt zich een vergaderzaal die via een grote vide in verbinding staat met de functies op het gelijkvloers. Op niveau -1 bevindt zich de eigenlijke tentoonstellingsruimte die onder de binnentuin doorloopt tot in de kelders van het Schepenhuis om daar in contact gebracht te worden met de historische tongewelven waar nu al tentoonstellingen georganiseerd worden.

Alle niveau's zijn toegankelijk via trappen en liften zodat ze toegankelijk zijn voor mindervaliden.

Er wordt natuurlijk daglicht voorzien in het ondergrondse niveau dmv. ronde betonnen kokers die als een soort 'waterputten' doorheen het dakvlak van de binnentuin steken. Op 1 van deze 'waterputten' wordt de gedenksteen van de Canadese soldaten geherlocaliseerd.

oude prentkaarten en foto's van markt Oedelem



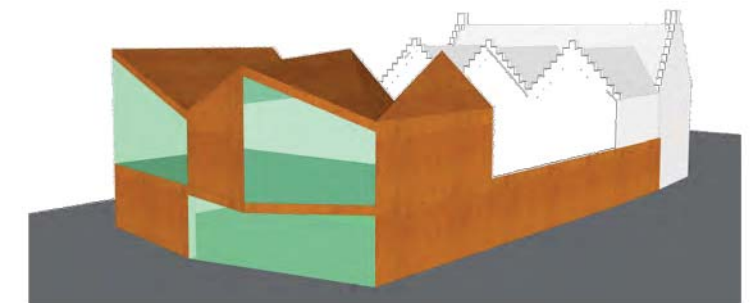
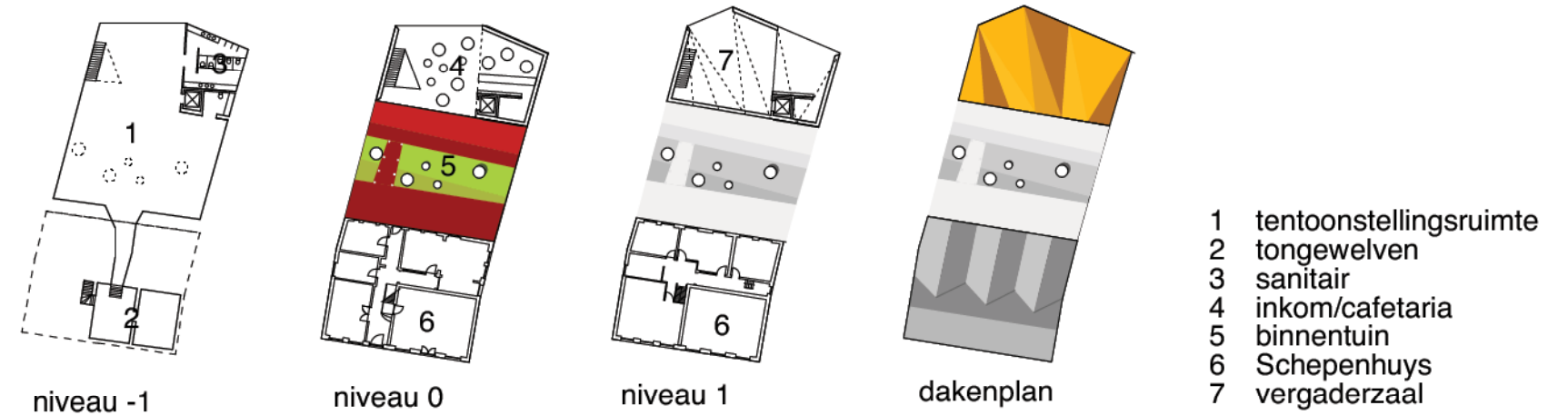
SCHEPENHUYS - PARK - PLANNEN - SNEDEN - SYNTHESE



Visie - materialisatie

Het nieuwe volume krijgt een schil in corten-staal. Net zoals bij de bushalte worden deze platen op sommige gevels geperforeerd. Oude foto's en postkaarten die historische beelden van de markt, het Schepenhuis en activiteiten zoals de botermarkt tonen worden gebruikt als basis voor de perforaties.

Het vernieuwde Schepenhuis wordt met deze ingrepen verder ontwikkeld tot een Centrum voor Kunst, Toerisme en Erfgoed.





SCHEPENHUYS - PARK - PLANNEN - SNEDEN - SYNTHESE

Parkontwerp kerkhof

parkontwerp kerkhof

Visie - concept

Als aanvulling aan de concepten voor de heraanleg van de markt zelf en de zone rond de kerk geven wij hier onze visie op het oude gedeelte van het kerkhof achter de kerk dat voor ons morfologisch en functioneel samenhangt met de studie van markt en omgeving.

Het kerkhof wordt gebruikt als informele doorsteek voor fietsers en voetgangers naar het noorden die de drukke as Sijsele-Beernem willen ontzien. Deze doorsteek loopt verder door langs een klein parkje achter het kerkhof. Gezien deze doorsteek en de verbinding van het nieuwe parkje met de parking wordt deze zone een schakel in de ruimtelijke structuur.

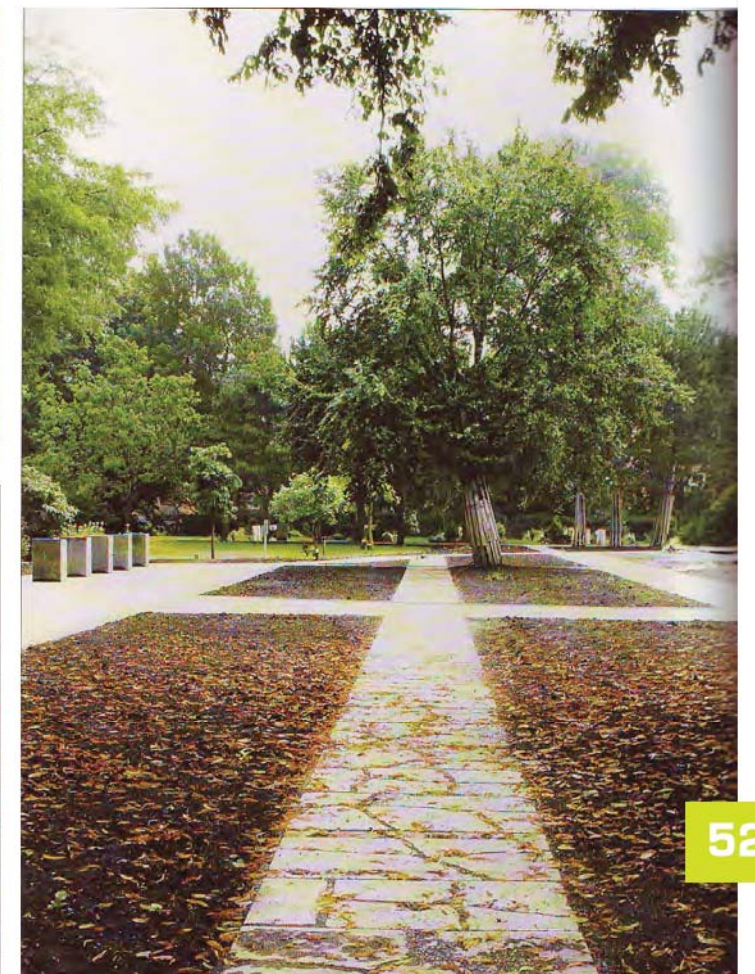
Het concept van de aardlagen loopt vormelijk verder door en gaat een kruising aan met het grid van de graven die eerder een verdeling geven loodrecht op de lagen. Het monument voor de eerste wereldoorlog blijft staan aan de ingang van het nieuwe park en wordt geïntegreerd in een groenperk. Gelijdelijk aan ontstaat er een materiaalovergang vanuit de klinkerverharding, naar een eerder losse verharding tot groene invullingen.



SCHEPENHUYS - PARK - PLANNEN - SNEDEN - SYNTHESE



nieuwe Oosterbegraafplaats te Amsterdam, *Karres en Brands landschapsarchitecten*



INHOUD - ANALYSE - ONTWERP CENTRUM - ONTWERP MARKT



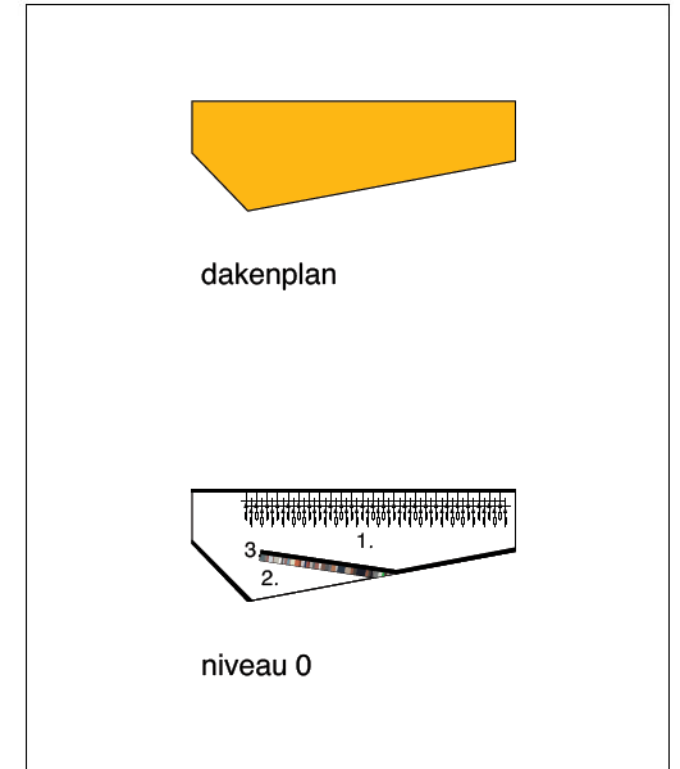
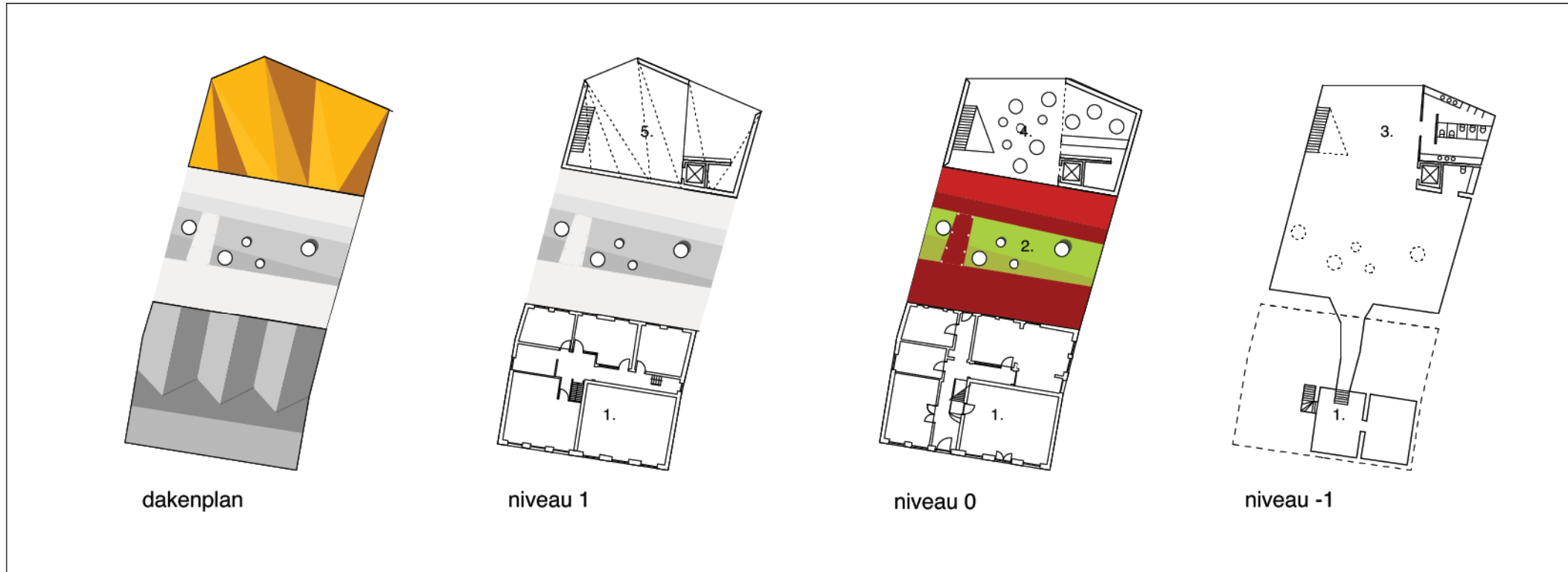
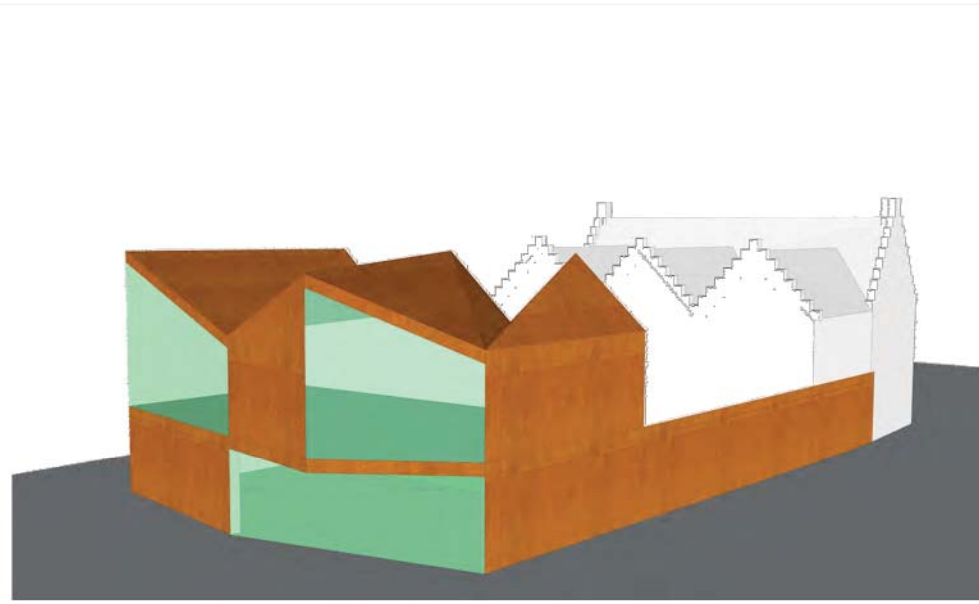
SCHEPENHUYS - PARK - PLANNEN - SNEDEN - SYNTHESE

3D - beeld
totaalplan
bushalte kerk
Schepenhuis / cafetaria

INHOUD - ANALYSE - ONTWERP CENTRUM - ONTWERP MARKT

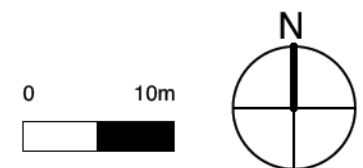


SCHEPENHUYS - PARK - PLANNEN - SNEDEN - SYNTHESE

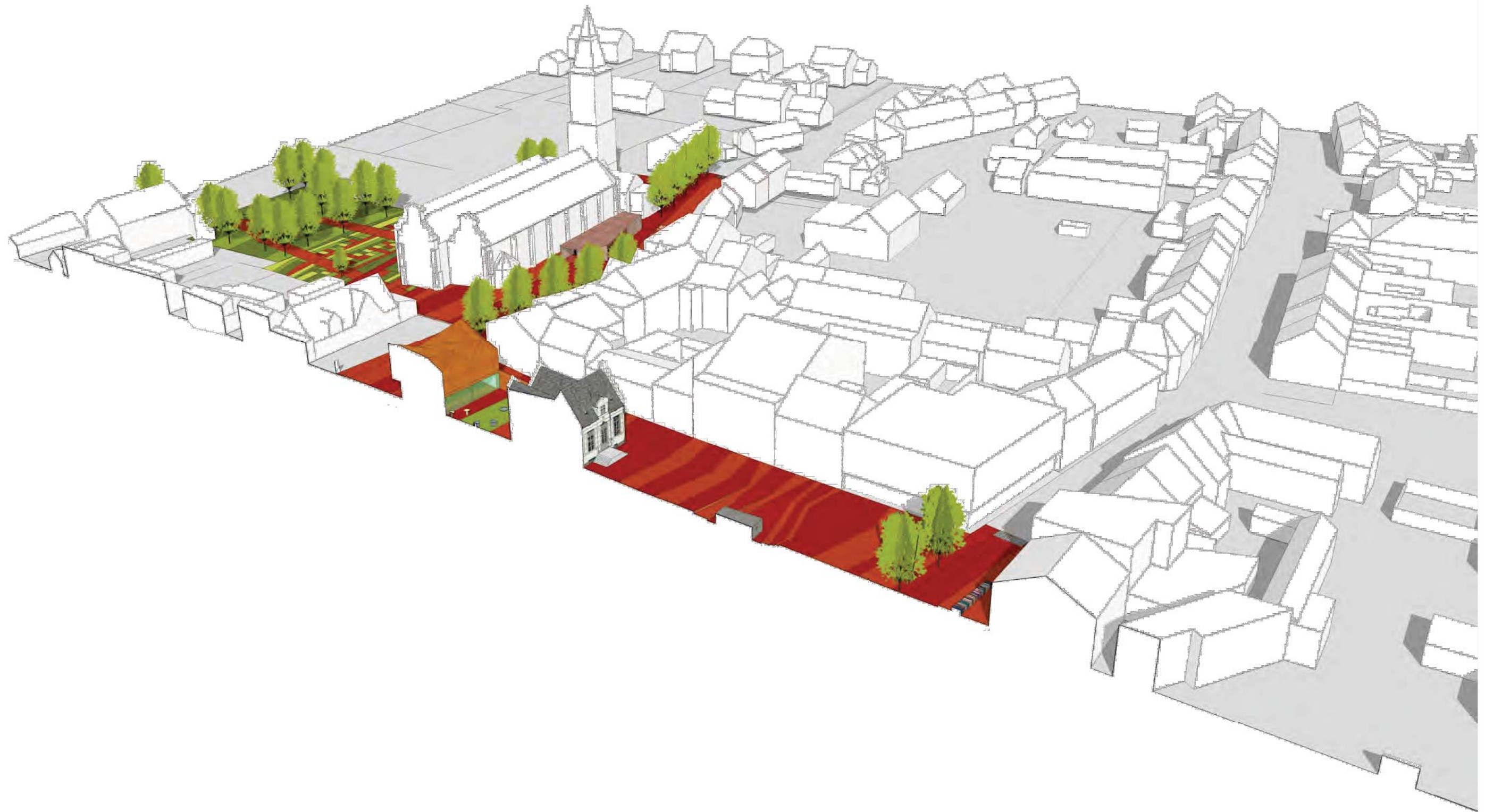


- 1. Schepenhuis
- 2. Bevrijdingsplein
- 3. tentoonstellingsruimte
- 4. cafetaria / infohuis
- 5. mezzanine cafetaria / infohuis

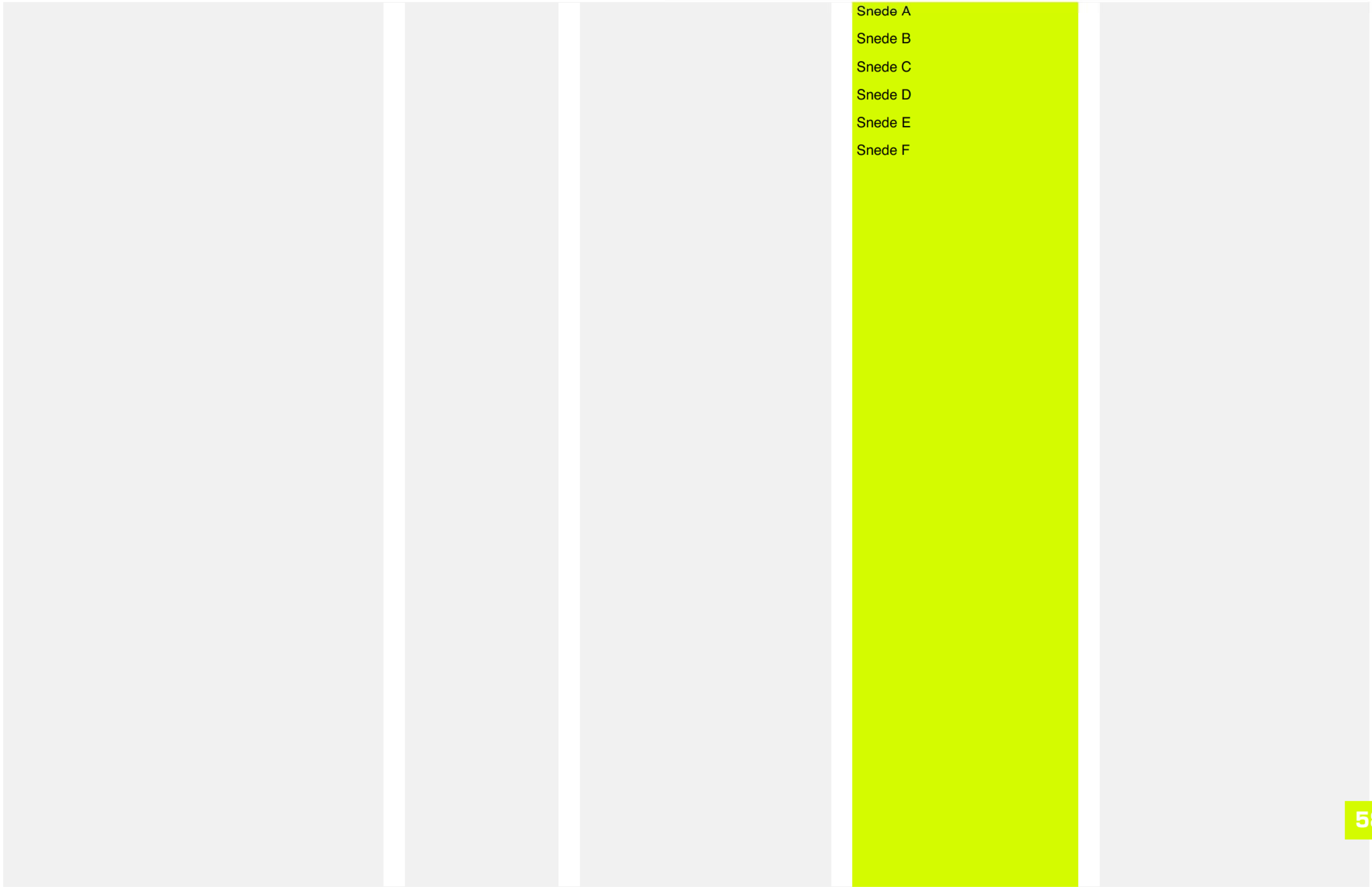
- 1. Fietsenstalling
- 2. Wachruimte
- 3. Zitbank



INHOUD - ANALYSE - ONTWERP CENTRUM - ONTWERP MARKT



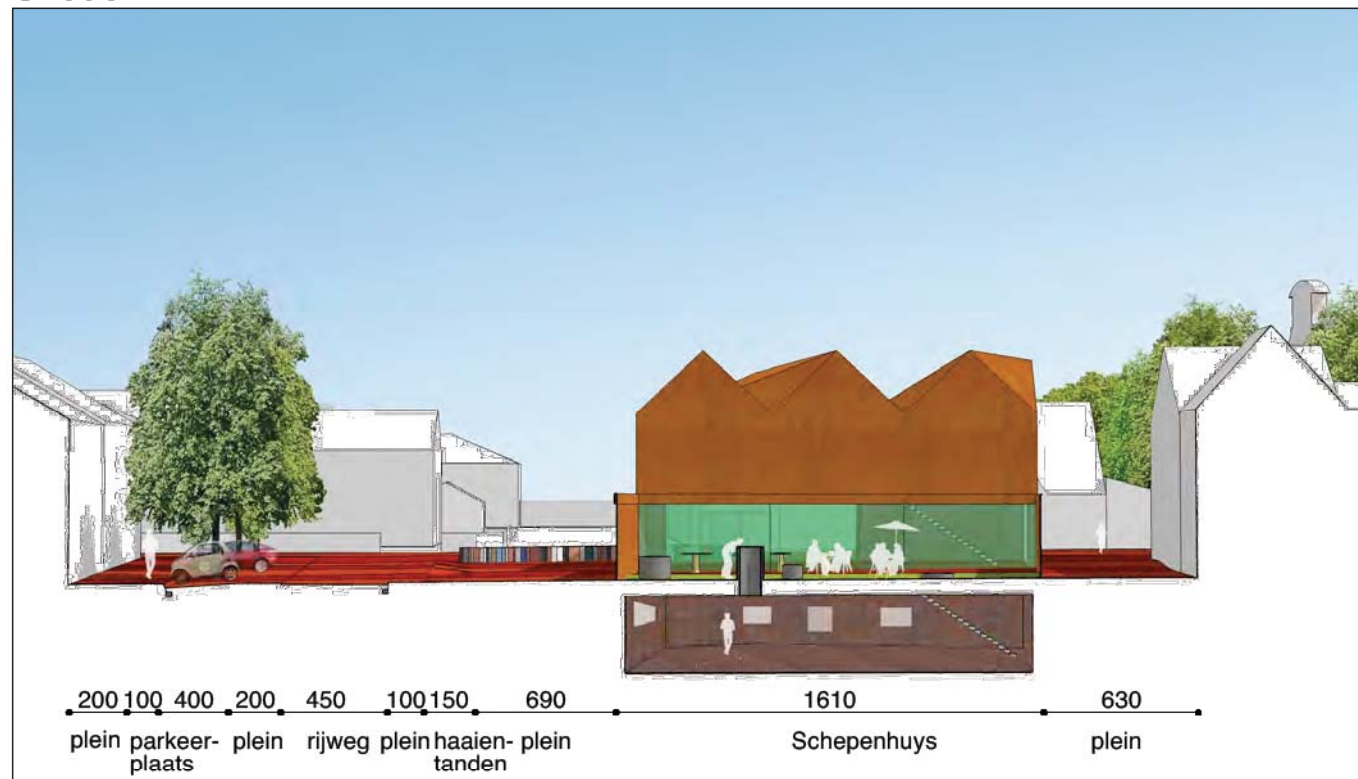
SCHEPENHUYS - PARK - PLANNEN - **SNEDEN** - SYNTHESE



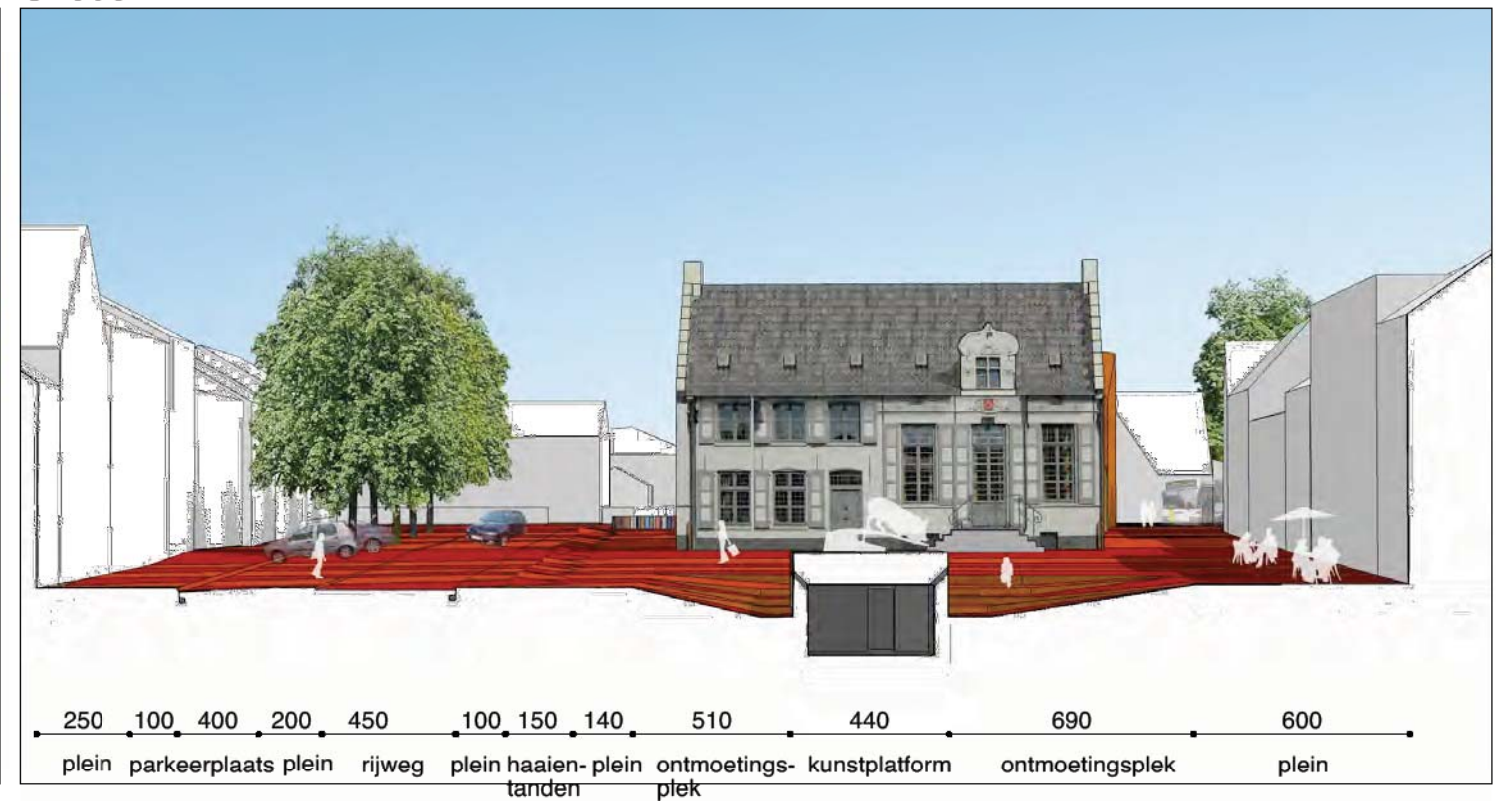
- Snede A
- Snede B
- Snede C
- Snede D
- Snede E
- Snede F

INHOUD - ANALYSE - ONTWERP CENTRUM - ONTWERP MARKT

Snede A

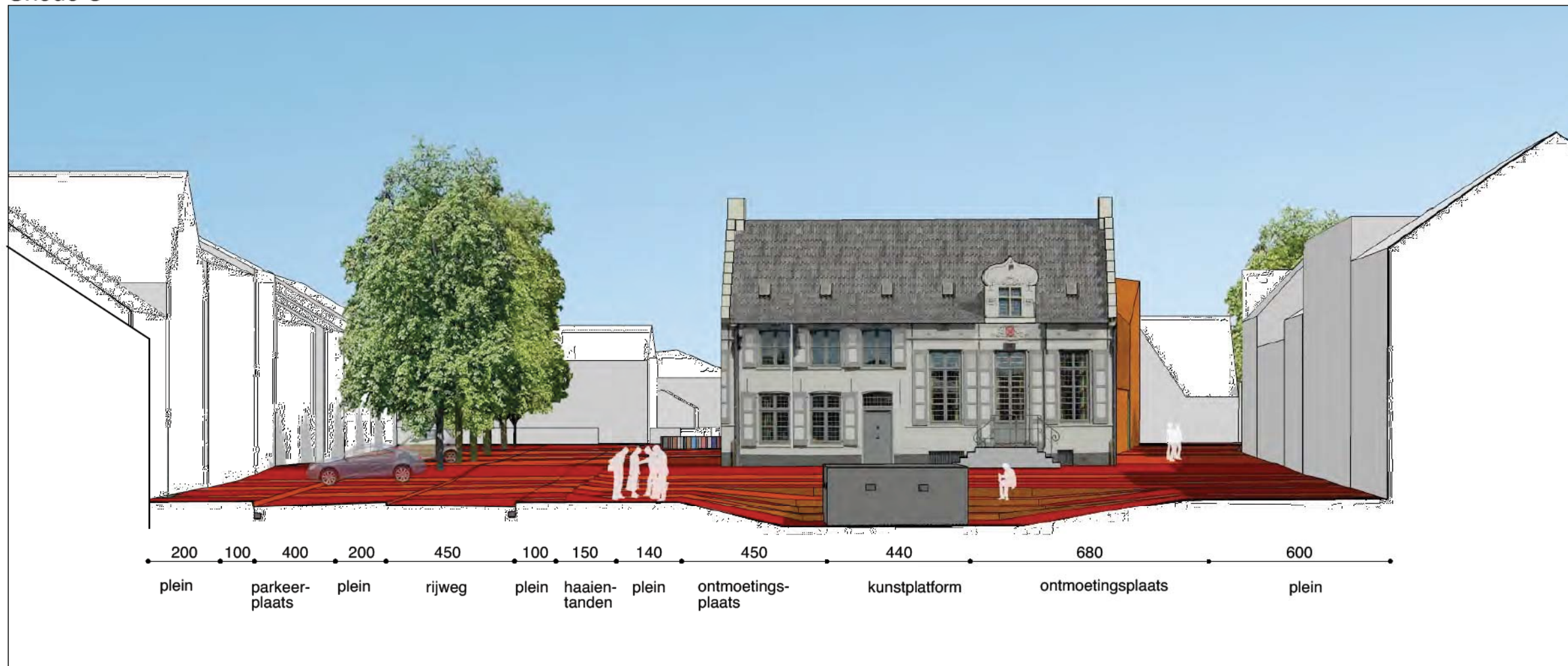


Snede B



SCHEPENHUYS - PARK - PLANNEN - SNEDEN - SYNTHESE

Snede C



INHOUD - ANALYSE - ONTWERP CENTRUM - ONTWERP MARKT

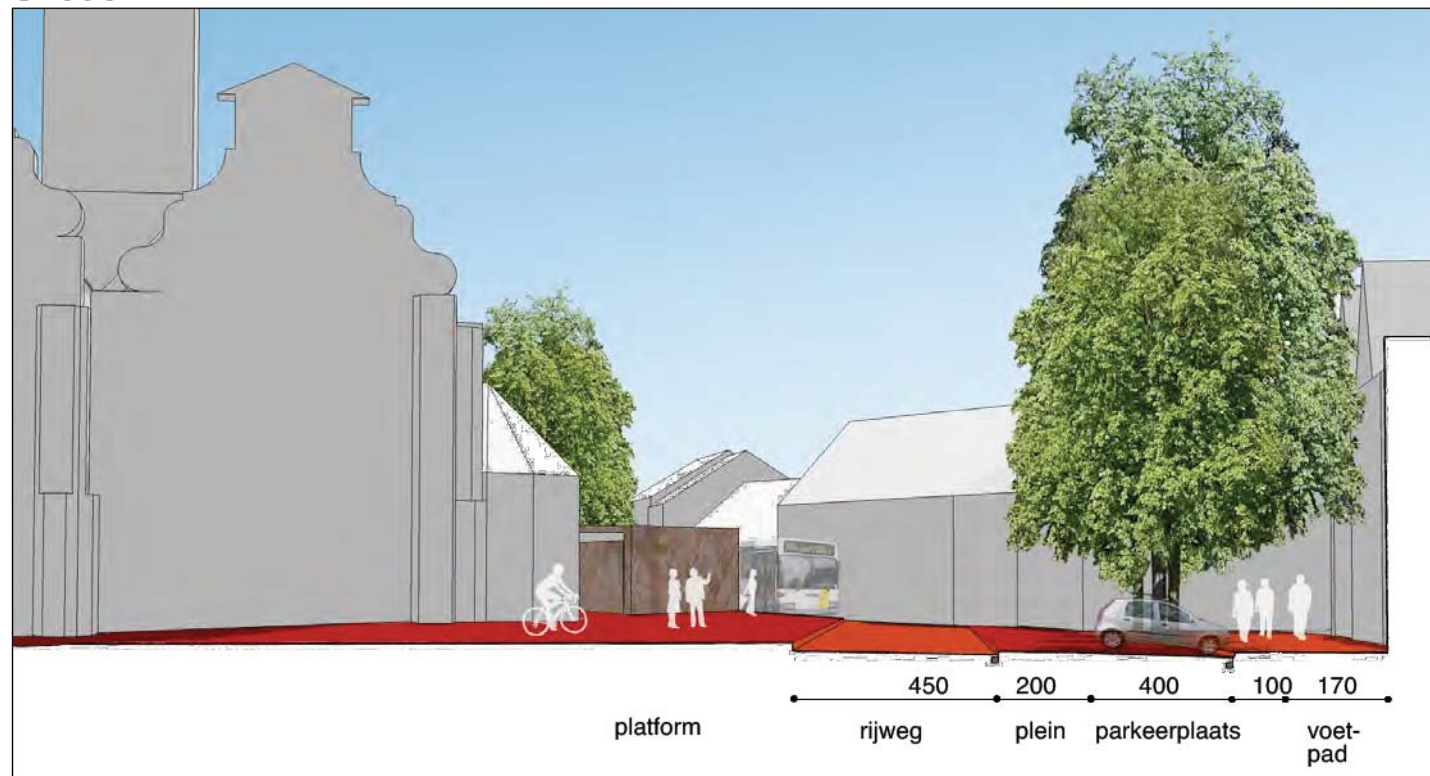
Snede D



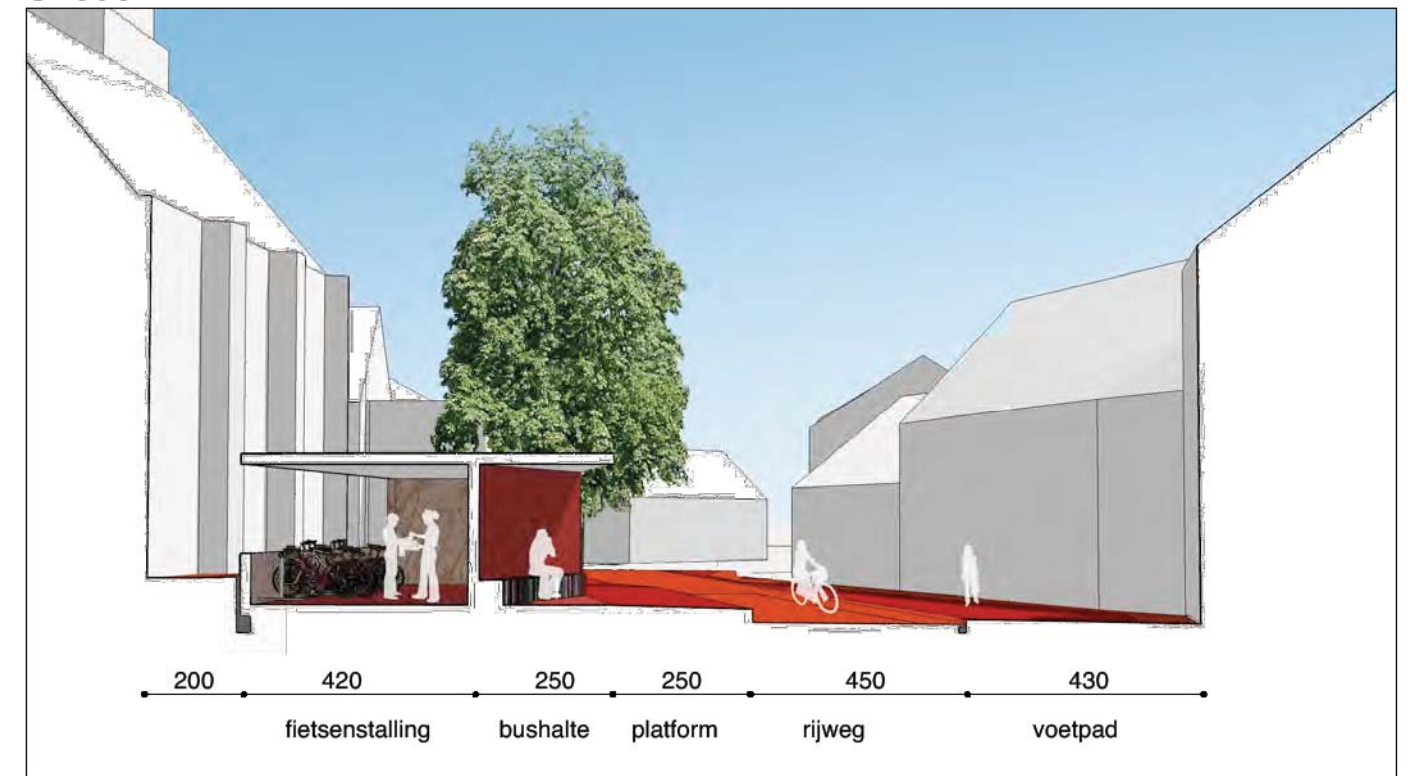
61

SCHEPENHUYS - PARK - PLANNEN - SNEDEN - SYNTHESE

Snede E



Snede F



INHOUD - ANALYSE - ONTWERP CENTRUM - ONTWERP MARKT



SCHEPENHUYS - PARK - PLANNEN - SNEDEN - **SYNTHESE**



De culturele onderlaag als synthese

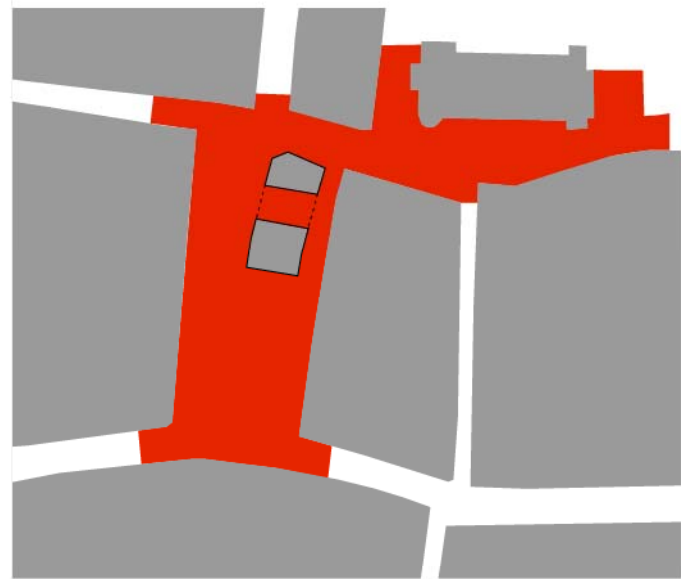
INHOUD - ANALYSE - ONTWERP CENTRUM - ONTWERP MARKT

synthese ruimtelijke concepten

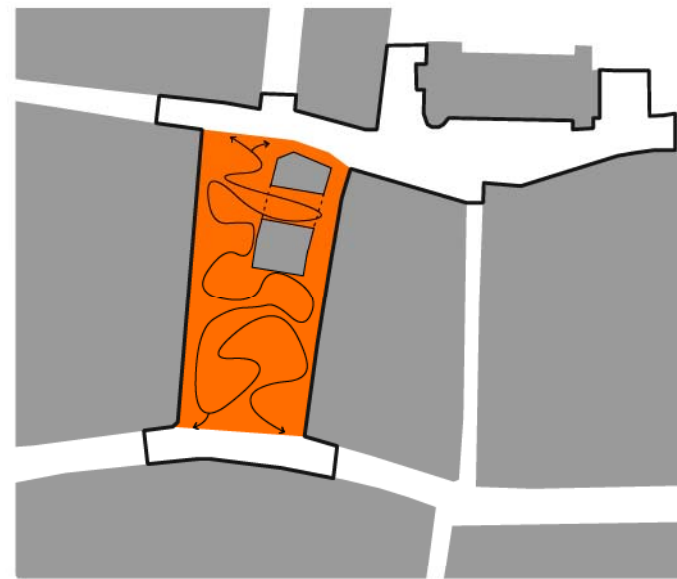
De verkeerskundige eisen van het programma werden vertaald in éénrichtingsverkeer rondom de markt met twee bushaltes, één aan de kerk en één aan de Knesselarestraat en minimale verkeerscirculatie op de markt zelf. Om de continuïteit van de markt en omgeving ruimtelijk vorm te geven werd gekozen voor een uniforme materialiteit. De pleinvloer loopt zo vlak mogelijk door van gevel tot gevel om een toegankelijk en ruimtelijk herkenbaar geheel te verkrijgen.

De publieke functies werden uitgewerkt als sculpturale elementen die in de pleinruimte geïntegreerd worden. Ze dragen bij aan de uitstraling en herkenbaarheid van de markt en omgeving als verblijfsplek en ontmoetingsplaats.

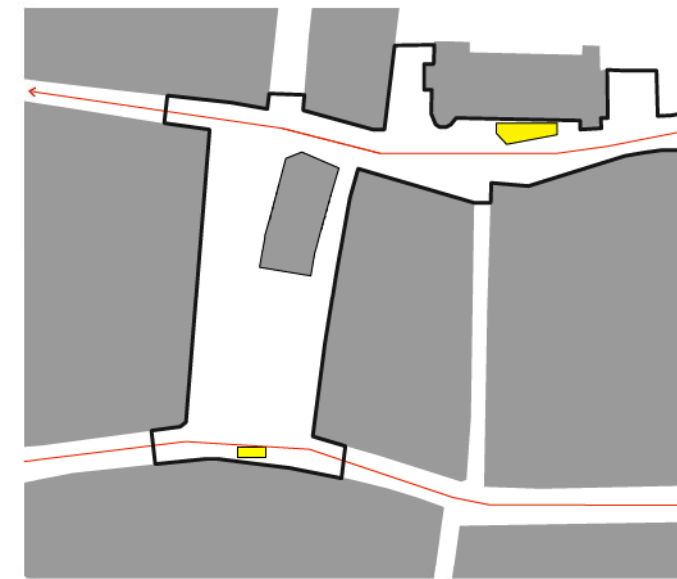
uniforme materialiteit



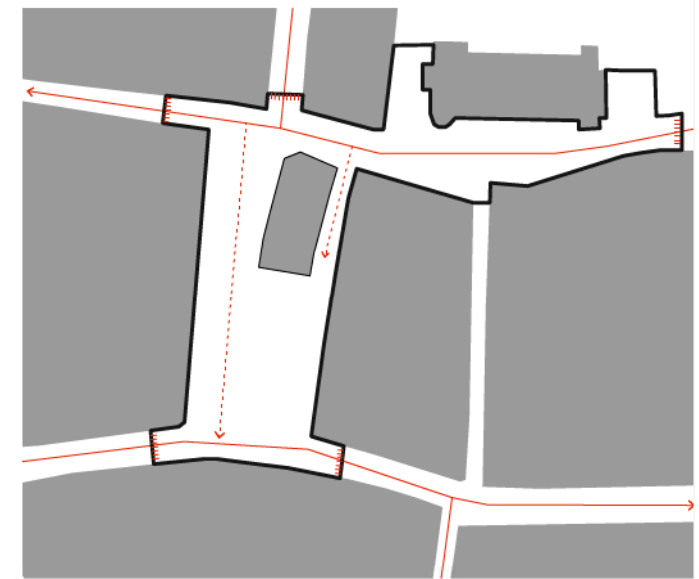
pleinvloer van gevel tot gevel



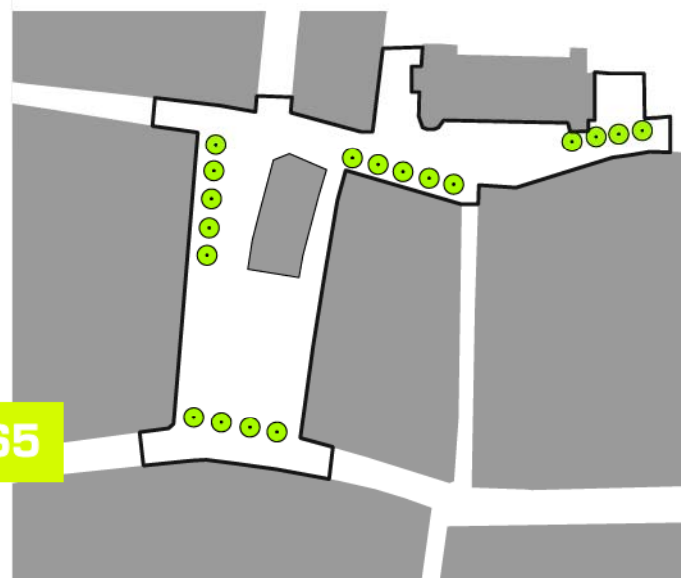
herschikking openbaar vervoer



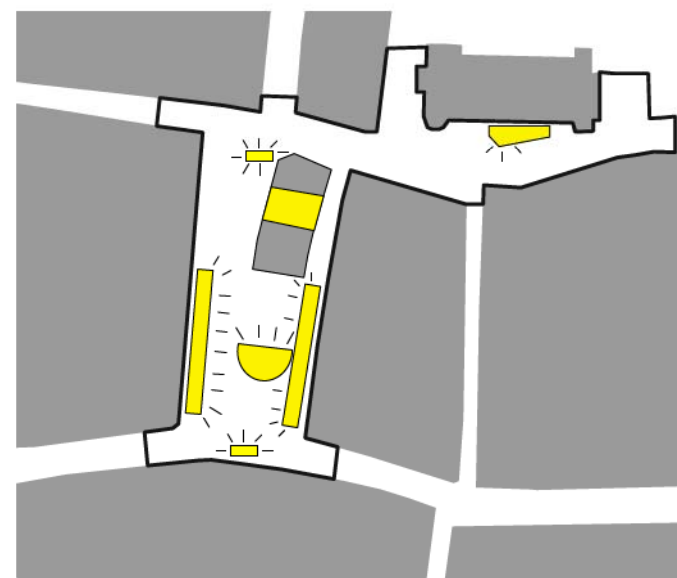
minimaal verkeer markt



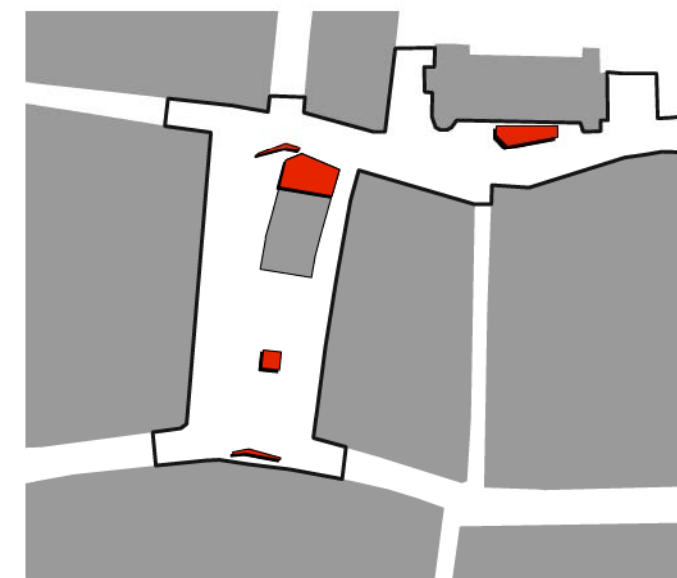
begeleidende groenelementen



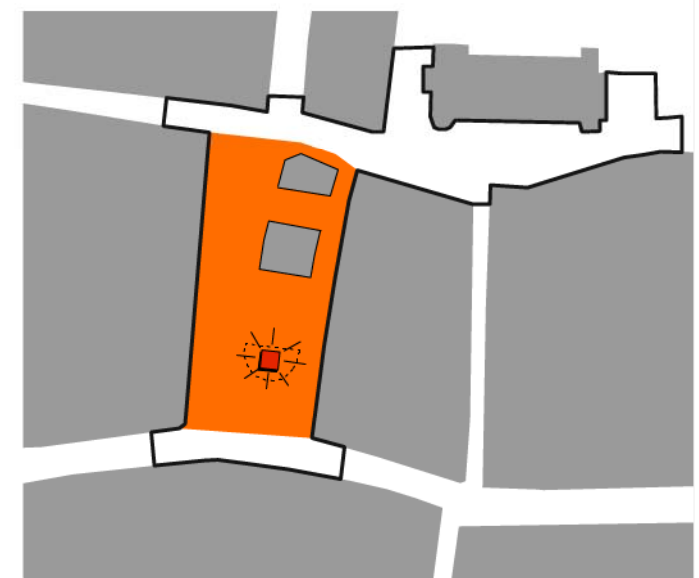
verblijfsplekken/programma



sculpturale elementen



kernpunt bunker



SCHEPENHUYS - PARK - PLANNEN - SNEDEN - SYNTHESE

de culturele onderlaag als synthese

Naast het oplossen van al de functionele noden die het centrum van Oedelem draaiende houden wordt een culturele onderlaag in de markt geschoven die de markt in tijd en ruimte verbindt met het verleden. Het centrale element hierin is de bunker. Deze creëert een gravitationeel veld als monoliet tussen de geschiedenislagen, er ontstaat een 'krommingsput' waar het heden wordt afgebogen naar een markant element uit de geschiedenis van Oedelem. De bunker kromt niet alleen letterlijk, met het kleine amfitheater, de ruimte maar ook de tijd, de geschiedenis.

Tegelijk scheidt deze onderlaag een flexibele ruimte die nieuwe gebruiken van de markt kan opnemen in tijdloze typologiën als het amfitheater en het podium (kunstplatform).

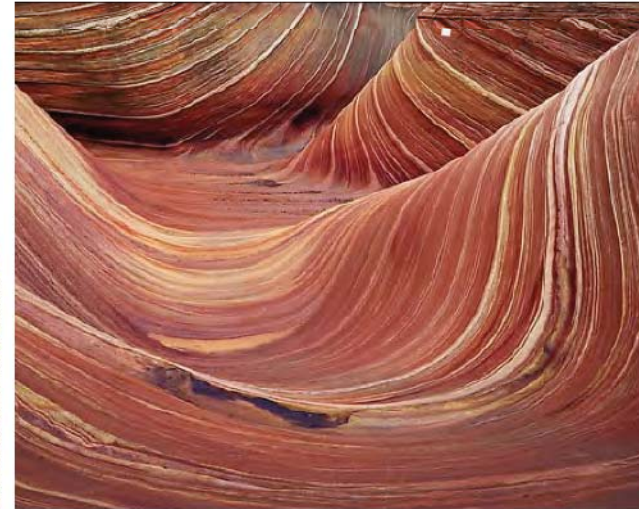
Naast "de rust en de schoonheid van de Berg en het Beverhoudsveld" krijgt Oedelem nu ook een waardig, in Oedelemse klei gedrenkt "Marktpllein".

conceptbeelden

monoliet



cuesta



kleiput



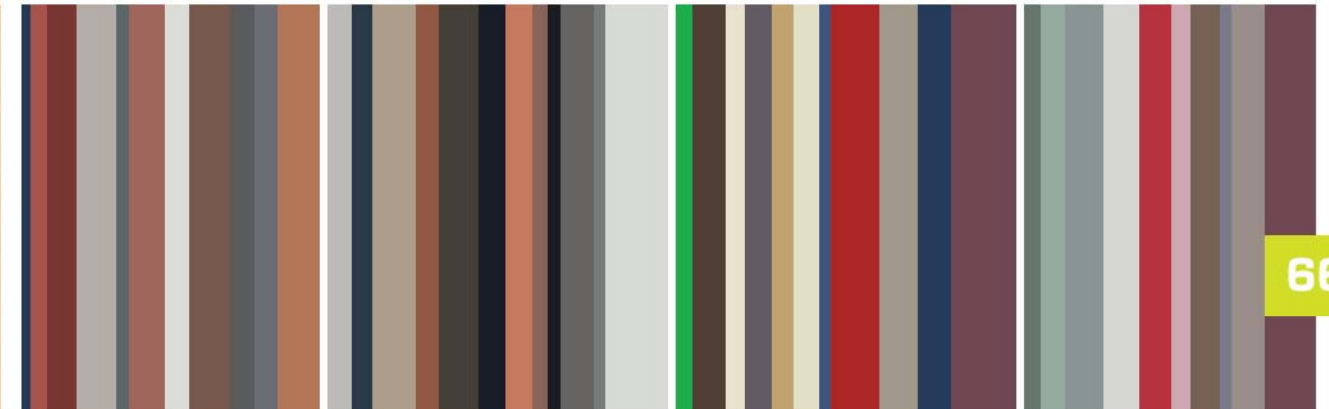
kunstplatform



(oorlogs)geschiedenis



kleurenpalet markt



conceptbeeld zonder kiosk



SCHEPENHUYS - PARK - PLANNEN - SNEDEN - SYNTHESE

conceptbeeld met kiosk

