

## **SCHOONSELHOF.**

**Een KASTEELPARK met een LEVENS-COMPETENTIE-CENTRUM  
Een FUNERAIR PARK, gedenkplaats en HERINNERINGS(T)HUIS**

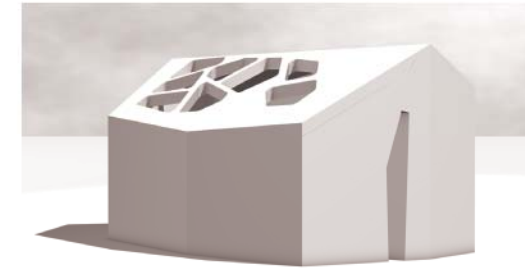
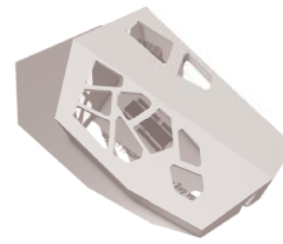
**VOLLEDIGE STUDIEOPDRACHT VOOR DE OPMAAK VAN EEN MASTERPLAN VOOR DE BEGRAAFPLAATS  
SCHOONSELHOF MET INBEGRIIP VAN HET ONTWERP VAN EEN COLLUMBARIUM ANNEX URNENVELD**

E/1518



VOLLEDIGE STUDIEOPDRACHT VOOR DE OPMAK VAN EEN MASTERPLAN VOOR DE BEGRAAFPLAATS SCHOONSELHOF MET INBEGRIIP VAN HET ONTWERP VAN EEN COLUMBARIUM ANNEX URNEVELD .

## SCHOONSELHOF. EEN KASTEELPARK MET EEN LEVENS-COMPETENTIE-CENTRUM EEN FUNERAIR PARK EN HERINNERINGS(T)HUIS



*Wij interpreteren het Schoonselhof in zijn sluimerende potentie als levenscompetentiecentrum, als geheugenplek van de stad en als funerair park met een vooraanstaande internationale relevantie en van onschatbare waarde als bemiddelaar tussen het verleden en de toekomst, tussen mensen van verschillende generaties, culturele achtergrond, sociale status of politieke overtuiging.*

*Het Schoonselhof is, ingebed in zijn ruimere omgeving, een bijzondere getuige is van het collectief maatschappelijke en culturele geheugen en de ruimtelijke en maatschappelijke ontwikkelingen in het hart van Europa sinds de 16de eeuw.*

*Wij willen deze materiële en immateriële geheugenplek op een voor een breed publiek toegankelijke wijze haar verhaal laten vertellen en nieuwe verhaallijnen ontwikkelen, die de site sterken en een brug slaan tussen het verleden, het heden en de toekomst.*

### VISIEONTWIKKELING

*In deze fase stellen wij de visieontwikkeling bewust op de voorgrond.*

*Het tussenresultaat van ons ontwerpmatig onderzoek bieden wij aan als een vraag tot dialoog en legt door zijn hoge formuleringskwaliteit de dingen niet vast, maar fungeert als een aanzet tot een to the point dialoog en discussie op een zo hoog mogelijk niveau tussen alle betrokkenen.*

*Uitgangspunt is voor ons steeds de plek als drager van een geritualiseerd collectief geheugen, geconcretiseerd in handelingen en objecten door mensen en hun emotionele, zinnelijke en intellectuele behoeften.*

*Hoe lezen wij deze ambitieuze vraagstelling?*

*Hoe willen we ze ontleden?*

*Hoe ontwikkelen we onze visie als procesmatige dialoog met alle stakeholders en andere te betrekken partijen?*



### WELKE UITDAGINGEN HEBBEN WIJ VOOR OGEN

- hoe een uitzonderlijke plek met potentiële werelderfgoedstatus en een immense waarde als collectief geheugen klaarstomen voor de toekomst en tegelijkertijd het rijke verleden ervan hoorbaar en begrijpelijk vertellen voor de nakomende generaties.
- hoe deze plek op korte termijn zichtbaar maken en internationaal op de kaart zetten
- hoe het Schoonselhof duurzaam ontwikkelen en een sterk ankerpunt laten worden voor Antwerpen en de internationale culturele context
- hoe de heersende begrafenisvormen een ruimtelijk samenhangend verhaal laten vertellen en plaats laten voor toekomstige ontwikkelingen gebruikmakend van de huidige vraag naar de inrichting van een columbarium, urnenveld, kinderkerkhof, strooiweide etc.
- De Schoonselhofsite moet een zo helder mogelijke structurele definitie krijgen, met een begrijpbare geleiding in alle schalen die vanuit deze duidelijkheid, een complex gebruik en een gedifferentieerde en rijke interpretatie van de plek toelaat.

### DE ZELFVERPLICHTING OM GOEDE ERFNEMERS EN ERFLATERS TE ZIJN.

*In het perspectief dat wij goede erfnemers willen zijn en tegelijkertijd duurzame erflaters naar de navolgende generaties toe, stelt zich de vraag naar:*

- wat moet je nu doen?
- waar moet je ruimte laten voor toekomstige ontwikkelingen en een veranderde omgang die ontstaat met de site door hetgeen je nu doet?
- hoeveel mag je doen, hoe weinig moet je doen?
- wat moet je vooral doen om gewenste toekomstige ontwikkelingen niet onmogelijk te maken.
- ontwikkeling van strategieën rond fasering door middel van een programmatische keuze voor hefboomprojecten die als promotoren en katalysatoren voor een duurzame ontwikkeling fungeren.
- de specifieke inhoudelijkheid van de notie duurzaamheid voor het Schoonselhof.
- bereidheid en mogelijkheid tot bijstellen en bijsturen van prognoses en doelen in de loop van het proces.

*EEN ONTWERPMATIGE ONDERZOEKMETHODE.  
DE METHODE VAN DE RETROPROSPECTIEVE ONTWERPMATIGE ANALYSE.*

*Bij het evalueren en inschatten van historische acties, hun relevantie, de verschillende betekenissen en de waarde die ze kunnen hebben, gebruiken wij de methode van de retrospectieve analyse.*

*Een actie in het verleden wordt niet met de vanzelfsprekendheid en evidentie van het historische immanente gegeven bekeken. De historische actie wordt, zonder rekening te houden met de betekenis die zij nu heeft, op haar historisch moment geëvalueerd aan de hand van de criteria die wij nu op een nieuwe actie zouden toepassen, ondermeer op vlak van duurzaamheid etc. (vb. bouw van een neerhoeve naast een geklasseerd kasteel).*

*Een gegeven dat nu immanent en waardevol lijkt, kan op die wijze zichtbaar worden als een gedurfde, verrassende, vanuit de huidige visie op de bescherming van monumenten niet evidente actie. Tegelijkertijd worden de criteria duidelijk die de kwaliteiten van de actie motiveren, dit zowel betrokken op het historische gegeven en hoe men er duurzaam mee kan omgaan, als op nieuwe acties in relatie tot een processuele context.*

*Op deze wijze zorgen wij ervoor dat de procesmatigheid van een studieonderwerp doorheen de geschiedenis zichtbaar wordt en manifesteren zich dikwijls verrassende toekomstperspectieven.*

*Eenzelfde werkmethode en strategie gebruiken wij om actuele of toekomstige acties vanuit een verre toekomst te bekijken en zo te proberen te ontdekken welke relevantie zij kunnen krijgen met de tijd. Relevanties die wij, indien wij enkel vanuit de actualiteit kijken, mogelijk niet zouden waarnemen.*

*Deze methode van ontwerpmatig onderzoek passen wij toe op alle voorhanden materiële en immateriële schalen van de site en haar omgeving.*

*DE VERANDERDE EN COMPLEXERE REALITEITSSCHAAL WAARIN HET SCHOONSELHOF ZIJN NIEUWE STEK MOET VINDEN.*

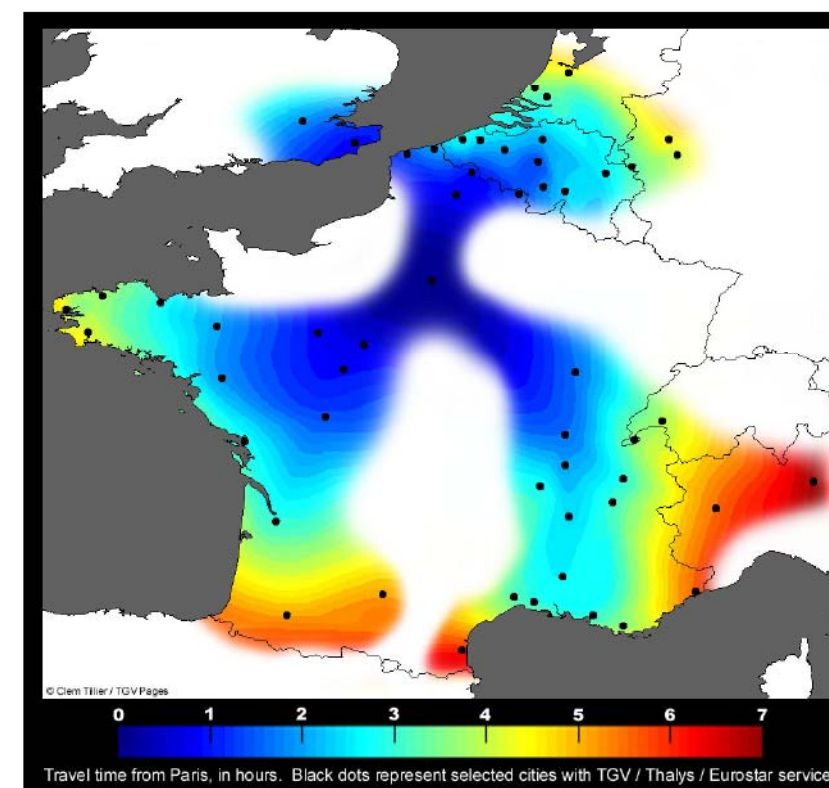
*Wij zijn de eerste generatie die dagdagelijks met de grootste vanzelfsprekendheid geconfronteerd wordt met parallelle realiteiten en extreem verschillende tijds- en ruimtesnelheden.*

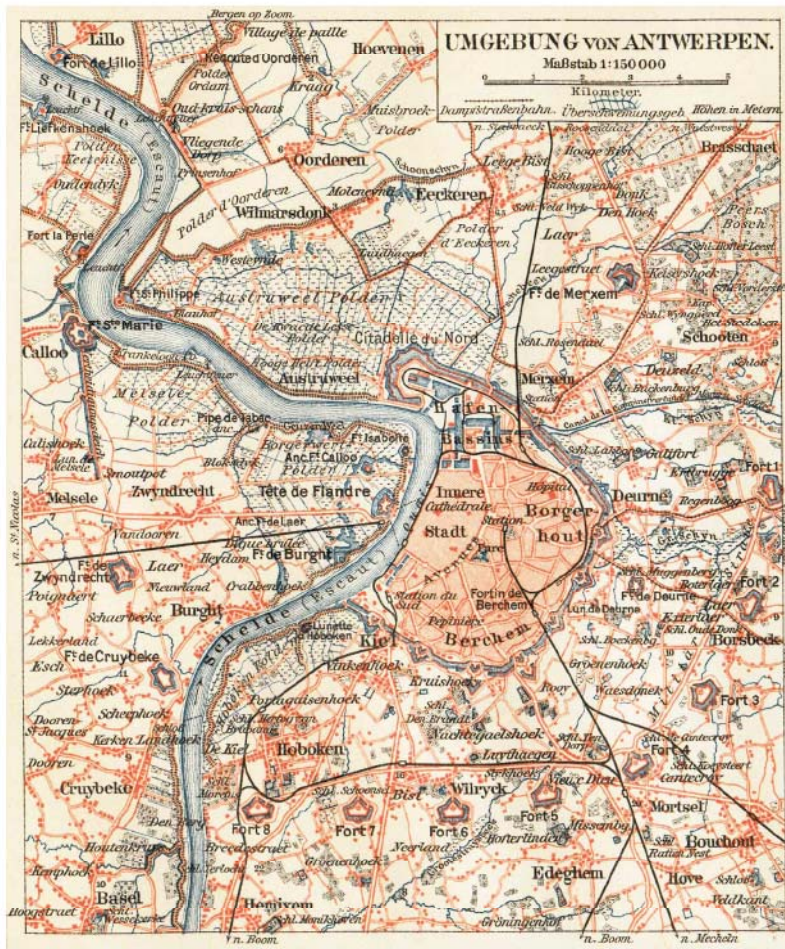
*Een van de kenmerken van deze nieuwe realiteitssnelheid is dat nieuwe dingen meteen de hoedanigheid krijgen van iets dat er steeds is geweest bv. Internet (pas sinds ca.1995 ter beschikking) en we ons niet realiseren hoe ingrijpend dit ons functioneren beïnvloedt, hoe het ruimtelijke relaties verandert en heel anders rangschikt.*

*Stel u maar eens voor dat u met bureaus uit het buitenland een wedstrijd inricht zonder dat er informatie-uitwisseling via internet mogelijk is tussen u en deze bureaus of binnen tijdelijke samenwerkingsverbanden met leden uit verschillende landen.*

*Wij leven in een realiteit van ruimtenetwerken die naast elkaar bestaan, elkaar doordringen of knooppunten hebben en waar zij met elkaar geconfronteerd worden, er ruimtewissels en snelheidstransformaties plaatsvinden. Een voorbeeld hiervan zijn de TGV-netwerken die de gebruikelijke ruimte-tijd-afstand-maatgeving tartten (Parijs Lyon 250 km 2 uur reistijd) en dit veel sterker dan vliegtuigreizen gezien je de gebruikelijke ruimte niet verlaat, of ook de landschappelijke 6-sporen autosnelwegen en hun infrastructuur die meer en meer een afgeschermd abstract autonoom landschap met een heel eigen ruimte-tijd geleiding binnen de realiteit vormen.*

*Betrokken op het Schoonselhof moeten wij ons afvragen wat zijn huidige status is en welke status en positionering de site als materieel en immaterieel collectief geheugen kan verwerven.*





SITUERING IN HISTORISCHE CONTEXT

Over het ontstaan van het Schoonselhof als begraafplaats, de ambities die ermee verbonden werden en haar geschiedenis, werd in de laatste jaren onderzoek gevoerd. De onderzoeksresultaten werden ons ter beschikking gesteld. Op de aspecten die hierin behandeld werden gaan we hier enkel in, waar hun bijzondere relevantie voor de ontwikkeling van onze teamvisie duidelijk gemaakt moet worden.

Bijkomende relevante aspecten die vanuit deze humus voor ons zichtbaar werden en die ons ertoe leidden om een specifieke werkmethode, een ontwikkelingsstrategie en een procesmatige visie te ontwikkelen, willen we hier kort schetsen.

- het Schoonselhof was aanvankelijk een van de vele typische kasteelhoeves / 'hof van plaisance'-ensembles in de grotere landelijke regio rond Antwerpen. Het ligt in de prominente nabijheid van de historische kernstad, (komma) langs een van de historische regionale verbindingswegen die de gemeenten van de Rupelstreek met Antwerpen verbond en verbindt. - op het moment dat de stad Antwerpen beslist het kasteel en zijn directe omgeving tot stedelijke begraafplaats uit te bouwen, is de nieuwe fortengordel van Antwerpen volop in opbouw. De plaatsing van de fortengordel is ingegeven door de militaire zekerheidsafstand die men nodig achtte ten opzichte van de kernstad.

Het Schoonselhof, de "stedelijke begraafplaats", ligt op dat moment nog in een rustige landelijke overgangszone die soms meer lijkt op een niemandsland aan de rand van het weefsel van de historische 19de-eeuwse stad; einde van tram 24; langs de "Militaire Baan" en parallel lopende en grensbepalende spoorlijn. Het ligt in de vuurzone van de forten en in de zone die verregaand van bebouwing wordt gevrijwaard.

Het is een interessante paradox dat men de Forten 7 en 8 en de begraafplaats quasi als ensemble bouwt.

De fortengordel is een historisch betekenisvolle groene stadsgrens, die een historische markering van de stadsontwikkeling materialiseert. Het is de laatste historische fase van de gebundelde beschermende stad en is in een historisch perspectief een zeer waardevol landschappelijk ensemblerelict, samen met het tracé van de krijgsbaan. De samenhang tussen de Forten 7 en 8 en het Schoonselhof moet duidelijk meer aandacht krijgen. De ensemblestructuur Fort 7 en Fort 8, met het Schoonselhof is een haalbaar hefboomproject voor de realisatie van de kop, het instappunt van een stadlandschapspark of stadsbos..

De ruimtelijke link tussen de forten en de begraafplaats is geen toeval en maakt op verschillende vlakken de veranderende reële ruimte zichtbaar, die gekenmerkt wordt door:



1620



1880



1940



1960



2006

- een verstedelijkingsgolf die men tot dan toe zo nooit had gekend  
 - een verandering in de oorlogsvoering door de steeds groter wordende reikwijdte van geschut, waardoor het man tegen man gevecht plaats maakt voor een conflict dat uitgeoefend wordt van op steeds groter wordende afstand. Het is niet meer mogelijk een gebied te beschermen in de historische zin van de "burcht"-bescherming. Het is dan ook niet meer nodig om dicht bij deze bescherming te wonen. Binnen deze historische ontwikkeling is één van de aanzetten tot de totaalverkeveling van het landschap te vinden.  
 - een nieuwe mobiliteit door nieuwe mobiliteitsstructuren. Door de aanleg van bovenregionale spoorlijnen, in Antwerpen ook sinds 1873 de paardentram en sinds 1902 elektrische trams, die de structuur en de uitbreiding van Antwerpen versnellen.  
 Het Schoonselhof was sinds 1983 met het stadscentrum verbonden door middel van het openbaar vervoer via lijn 12. Later, in 1926, ontstond de "Kerkhoflijn" 24 tussen Silsburg en het Schoonselhof. Deze verbinding zorgt voor een verhoogde "democratische" mobiliteit en is een bijkomende urbanisatie-impuls.

- na de tweede wereldoorlog vindt, door het nutteloos worden van de oude verdedigingszones en -structuren, een ongestructureerde urbanisatie plaats waarbij men tot in de 60ies en soms doorwerkend tot in de laatste decennia er niet toe kwam om een grootschalige landschapsplanning voor de zones rond Antwerpen te ontwikkelen. Hierdoor werden en worden alle groene landschappen, buffers en structuren verder volgebouwd en verkaveld. Bouwen in Vlaanderen was en is te eenvoudig en te goedkoop.

Het landschapsgebied tussen Antwerpen en Boom, waarvan het Schoonselhof deel uitmaakt, met zijn waardevolle structuren van landschappelijke en bouwkundige relictten, historische kasteelgebieden en fortstructuren, vertelt een sterk historisch verhaal. Het verdient echter een veel hogere bescherming en een globale gestructureerde aanpak en ontwikkeling van alle gemeenten. Die is er tot nu toe niet.

De fortengordel verdient het als toekomstig UNESCO-werelderfgoed om consequent ontwikkeld te worden als samenhangende landschappelijke groenstructuur.

- Het Schoonselhof is een begrip in Antwerpen maar tegelijkertijd een van de grootste onzichtbare gebieden en collectieve blinde plekken van Antwerpen. Het is een begrip zonder ruimtelijke inhoudelijkheid, een stedelijke bermudadriehoek. Het is enkel zichtbaar voor die mensen die er een oorzakelijke binding mee hebben. Het is zo onzichtbaar dat niemand weet hoe groot het is, dat er een kasteel in ligt, dat er zowel een Franse als een Engelse tuin deel van uitmaken, dat het beschikt over uniek funerair patrimonium en dat het fort er bijna in werd gebouwd.

- Het Schoonselhof heeft sinds de jaren '60 een nieuwe positie binnen het zich verder uitbreidende Antwerpse stedelijke landschap verworven, waarvan de inhoudelijke invulling echter nog voor een groot deel moet gebeuren. Dit project kadert hierin en kan ertoe bijdragen.

- Het Schoonselhof was, is en moet sterker ontwikkeld worden als een betekenisplek van wereldformaat die met betrekking tot verschillende maatschappelijke schalen een uniek relevant verhaal vertelt.

#### DE EVOLUTIE VAN DE LIGGING VAN HET SCHOONSELHOF.

Het is een verhaal dat de maatschappelijke en culturele geschiedenis van Vlaanderen en Antwerpen exemplarisch vertelt aan de hand van deze site, zijn verschuiving in de ruimte en verandering van de betekenis:

- een heerlijke hoeve in een vochtig gebied, niet zeer ver van de Schelde en langs een beek.

- een kasteel, hof van plaisantie, representatief buitenverblijf op een zeer exclusieve comfortafstand van de historische kernstad, aan het begin van een grote residentiële kastelenzone (waarvan heden nog een aantal relictten voorhanden zijn), die boven op de landschapsrug ligt die zich uitstrekt van het huidige Hoboken tot Rumst.

- de nieuwe stedelijke begraafplaats voor Antwerpen op de fysieke en militaire grens van het stedelijk gebied, naar het voorbeeld van de monumentale landschappelijke begraafplaats van Hamburg.

- stedelijke begraafplaats en landschappelijk monument dat door een urbanisatie die lange tijd vrij was van een duurzame visie, zijn landschappelijke context verliest of er van afgesneden wordt. Langzaam wordt het zo onzichtbaar.

- bebouwing tussen de forten waardoor de unieke samenhangende landschappelijke structuur quasi onleesbaar wordt.

- toevoegen van het kerkhof langs alle zijden, waarbij er mee wordt omgegaan als een belangloos binnengebied dat te kampen heeft met het typische architecturale sluikeorten aan de achtergrens van de omliggende percelen.

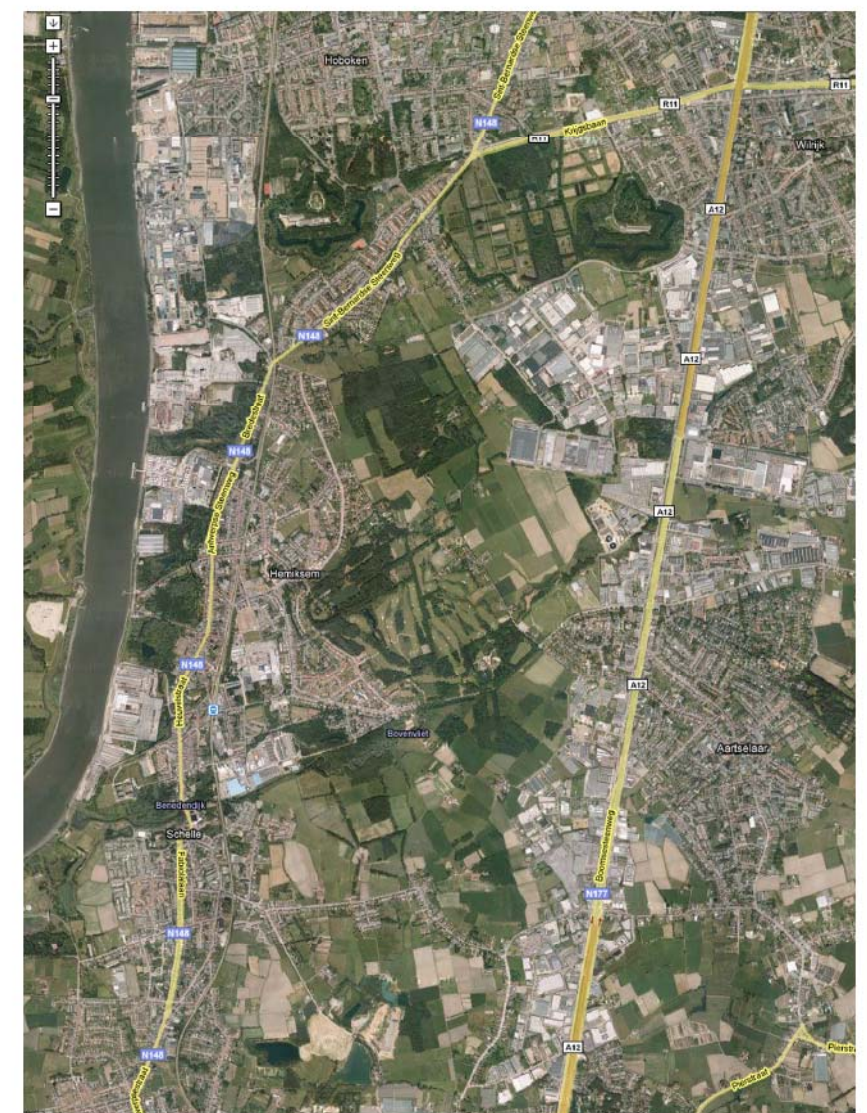
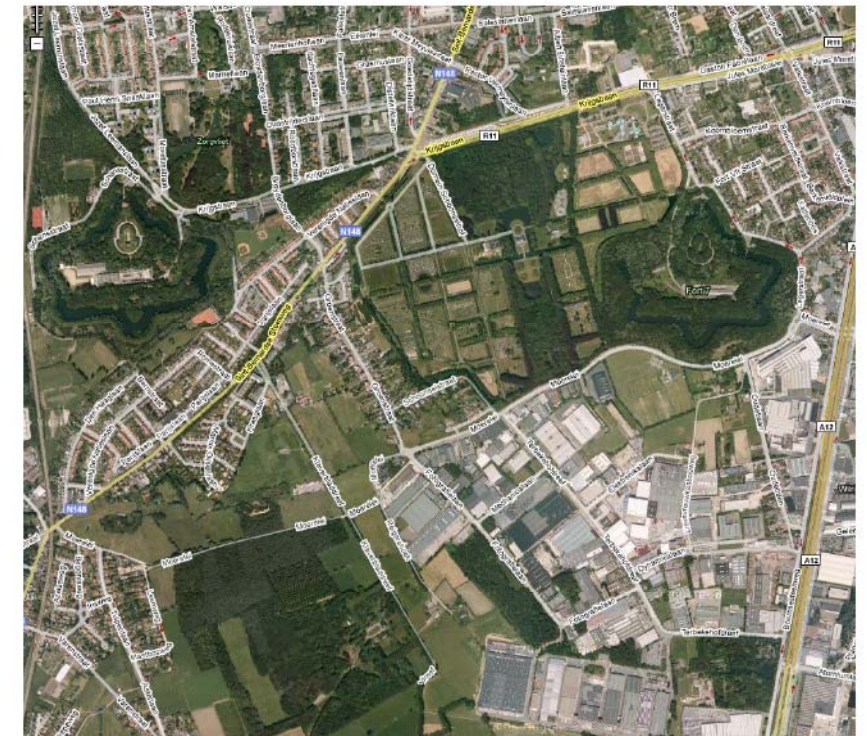
- het Schoonselhof ligt in een scholenzone en in een gebied met een sterk aanbod voor vrije tijd en sport.

- tot op vandaag aanleg en stevige uitbouw van de KMO-zone tussen het Schoonselhof en de Boomse Steenweg, zonder aandacht voor de uniekheid van deze monumentale site, zonder overgang, buffer etc. naar de het stadsbos met de kastelen.

- dichtslippen van de groene verbindingen en structuren die het kastelennetwerk constitueren op een landschappelijk niveau

- opheffen van de historische, regionale hoofdverbinding langs de St. Bernardse Steenweg tussen de dorpen van de Rupelstreek en de historische kernstad.

- door de steeds verder uitbreidende verstedelijking van de regio Antwerpen en in het bijzonder de ontwikkeling tot suburbia/voorstedelijk gebied/randstad van de Rupelstreek (de tramlijnen zal stap voor stap doorgetrokken worden) is de positie van het Schoonselhof ingrijpend veranderd. Het ligt niet meer aan de rand van het stedelijk gebied maar maakt deel uit van de fysieke fortengordel, die een historische grens van een ontwikkelingsfase van de verstedelijking zichtbaar en leesbaar kan maken.





#### DE LIGGING VAN HET SCHOONSELHOF IN HET WWW.

- binnen het mediale landschap van het WWW heeft het Schoonselhof zijn stek tussen de andere culturele highlights, musea, archieven en monumenten in Antwerpen nog niet verworven.

Huidig beeld op de website:

Antwerpen

Antwerpen in de kijker

Geschiedenis

Musea

Bewaarbibliotheken

Stadsarchief

Monumentenzorg

Archeologie

Ontspannen

Geen zomer zonder A

Cultuur

Week van het dialect

Bewaarbibliotheken en archieven

Bibliotheken

Musea

Cultuurcentra

Podiumkunsten, festivals en evenementen

Literatuur

Film

Monumenten en erfgoed

Cultuurbeleid en regelgeving

Onder geen enkele van deze rubrieken fungeert het Schoonselhof, hoewel het in elk van deze rubrieken zijn plaats verdient bovenop de lijst. Het Schoonselhof is onzichtbaar.

Het Schoonselhof wordt gereduceerd tot zijn historische status van begraafplaats, wat binnen onze maatschappij zoveel betekent als "no go, no see area". Dit heeft ook lang de omgang met de site in zijn omgeving beïnvloed. Het is meer dan welkom dat hierin nu verandering komt.

#### INTRA MUROS SCHOONSELHOF.

Het Schoonselhof is een geklasseerde site van wereldniveau, die verrassend onzichtbaar is, een stedelijke Bermudadriehoek die weinig waargenomen wordt en zich momenteel nog in een toestand van structurele verwaarlozing bevindt.

Welke intrinsieke waarden zijn voorhanden:

- landschappelijk grote schaal die ademt, die een uniek karakter heeft en waarin men de geschiedenis voelt.

- doordat het een oud bestand is, een warm gevoel van geleefde plek die je in relatie zet tot de geschiedenis van onze voorouders.

- unieke schat aan funerair erfgoed in een oorspronkelijke ruimtelijke context als geprivilegieerde getuige van zich doorheen de tijd veranderende maatschappelijke en sociaal-culturele structuren.

- unieke tweeledige structuur van bewaarde kasteelkernstructuur, zowel naar het gebouwenpatrimonium toe, als naar de landschappelijke aanleg: kasteel, neerhoeve, Frans park en Engels park.

Het belangrijkste is dat al deze elementen er nog zijn, ook al verkeren ze in een zorgbehoevende conditie.

- inplanting van het crematorium op de site. De integratie moet op termijn wel verbeterd worden.

- door zijn dimensie en de processuele ontwikkeling van het terrein, vinden acties niet steeds op dezelfde plek plaats, maar bewegen die zich langzaam over het terrein. In dit opzicht biedt het Schoonselhof:

- steeds weer ruimte om nieuwe vormen van rouwbetuyging en ritualisering te integreren.

- een gelaagde lees- en schrijfwijze doorheen ruimte en tijd, die een bijzondere dialoog tussen de generaties mogelijk en noodzakelijk maakt.

- het terrein heeft een duidelijke geleding en boeiende structurering van openbaarheid naar intimiteit:

- hoofdlanen langs de randen van de kasteelzone die het terrein over zijn volle diepte vertikaal ontsluiten en het uitrichten (wat bedoel je?).

- dwarsverbindingen die als secundaire structuur de volledige site horizontaal ontsluiten en geleden

- er ontstaat een bijkomende leesbaarheid aangezien de verschillende hoofdlijnen als lanen met verschillende boomsoorten beplant zijn.

- de als verharde en brede lanen uitgebouwde ontsluitingswegen zijn gescheiden van de begrafenisperken die op een andere hoogte liggen door middel van een gelaagd systeem van landschappelijke elementen dat van de semi-publieke ruimte van de lanen naar de intieme ruimte van het individuele graf leidt (schema)

- door de verandering van de rouwrituelen en de veranderde wetgeving betreffende de duur van de concessieverlening, is het niet te verwachten dat er plaatsgebrek op de site zal ontstaan. Hierin verschilt het Schoonselhof van vele andere begraafplaatsen die een beeld van onbeheerste dichtheid vormen. Veel meer dringt zich de vraag op naar een duurzame omgang met deze nieuwe context, die in zekere zin steeds meer ruimte op de begraafplaats laat ontstaan en ze steeds explicieter naar een geritualiseerde plek doet evalueren.

Het Schoonselhof heeft in dit opzicht de mogelijkheid ten aanzien van vele andere steden en gemeenten een voorbeeldfunctie te volbrengen als resultaat van een politiek van duurzame good practice.

- door de heraanleg van de militaire baan werd een eerste aanzet gerealiseerd tot de parklaan die het Schoonselhof een ander kader geeft.
- er zijn nog reële mogelijkheden om de site als instappunt voor het kasteelparkgebied te definiëren en dit zowel ruimtelijk, als toeristisch
- het interessante historische ensembleverband tussen de forten en de begraafplaats kan zowel ruimtelijk als bemiddelend een krachtpunt van de site worden.
- het Schoonselhof beschikt over een goede verbinding met het openbaar vervoer vanuit het centrum en ligt op fietsafstand van andere kasteelparken en musea in Antwerpen: park den Brand, Middelheim, Nachtgalenpark

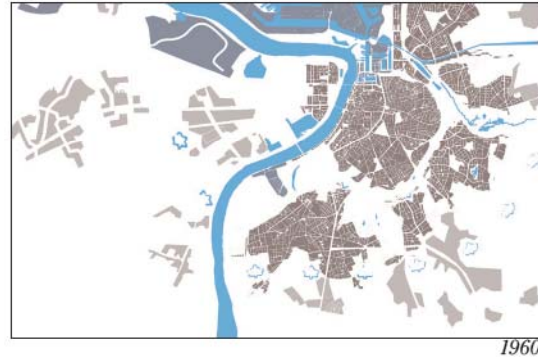
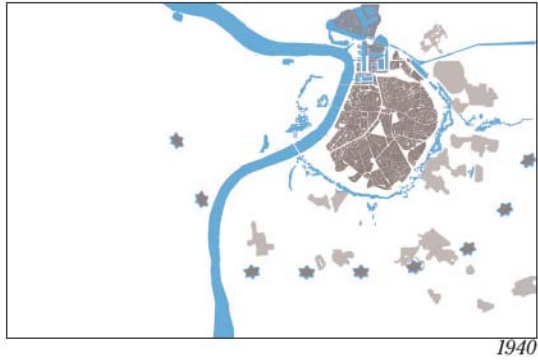
Wat zijn de problemen waarmee we geconfronteerd worden:

- de tweeledigheid kasteel/begraafplaats is noch afleesbaar, noch verrijkend voor de site in zijn huidige toestand
- de site gaat geen dialoog aan met haar omgeving, spreekt geen uitnodiging uit, maakt niet nieuwsgierig. Niemand buiten de 'onvermijdelijke bezoekers' weet ook maar fragmentarisch wat je op deze site vindt buiten het abstracte idee dat het een begraafplaats is.
- De oorspronkelijke, unieke en waardevolle landschappelijke structuur met haar 5 hoofdkenmerken is onleesbaar, structureel verwaarloosd : kasteel met neerhoeve, Frans park, Engels park, begraafplaats, directe fysieke nabijheid van een fort
- Het crematorium kan niet waargenomen worden als integraal bestanddeel van de site. Het werd in de jaren '70 gebouwd op een hoek van het domein, werd niet in de site geïntegreerd, keert hem de rug toe, respecteert de structuur van de site niet.
- Door de bouw van het crematorium, wat een antwoord was op de veranderende begrafenispraktijk, en door het ontbreken van integratie in de site (o.a. eigen oriëntatie naar een buitenhoek van het terrein, en eigen ingang los van de sitelogica), leidde dit tot een opsplitsing van de site. Het crematoriumvoorveld, maar ook het volledige zuidelijk deel langs de centrale parkas, kwam volledig los te staan van alle overige delen.
- de historische gebouwen kasteel en neerhof zijn in een toestand van zware verwaarlozing en stil, schrijnend langzaam verval ten gevolge van oneigenlijk gebruik, waardoor de bouwsubstantie uitgeleefd en opgebruikt wordt. Dit gebruik wordt gemotiveerd door op het eerste zicht evidente utilitaire noden. Zolang deze geen andere ruimtelijke en structurele oplossing krijgen, is het niet mogelijk om een duurzaam herstel tot stand te brengen. De plek is zo onzichtbaar dat alle deuren van de ateliers de hele dag kunnen blijven openstaan en dat er nooit iemand binnengaat, of dat je 5 keer in het kasteel kan binnengaan en naar eender welke ruimte op welk verdiep dan ook kan lopen zonder dat je ooit door iemand aangesproken wordt.

- bij de aanleg van de landschappelijke zone rond het crematorium verdrong een utilitair gemotiveerde ruimte-inrichting de rituele betekenis van het rouwgebeuren en doet de ruimte-inrichting deze betekenis duidelijk te kort.
- Men heeft de landschappelijke site steeds gebruikt vanuit een bepaalde evidentie, wat tot problemen heeft geleid die men nu moet oplossen.







fortенzone  
 kastelenzone

**ONTWIKKELINGSVISIE SCHOONSELHOF  
MASTERPLANNIVEAU**

**REGIONALE LANDSCHAPSSCHAAL.**

*Alhoewel het ons duidelijk is dat we vanuit deze beperkte opdracht geen directe invloed kunnen nemen op plannings die regionaal zijn en vele verschillende bestuurlijke niveaus aanspreken, vinden we het belangrijk suggesties te formuleren voor betreffend overleg.*

*Het Schoonselhof is deel van regionale, zelfs bovenregionale structuren die sterker scherp moeten gesteld worden.*

*1. Het Schoonselhof is een element van de fortengordel en moet ook binnen die context zichtbaar gemaakt en gethematiseerd worden.*

*Het Schoonselhof is een van de elementen die de uiterste grens van het concept van de "beschermde stad" in zijn laatste fase definieert. Dit is een bijzonder gegeven dat bijzondere aandacht en een consequente ruimtelijke vertaling verdient, zodat dit ruimtelijk leesbaar en begrijpbaar wordt. Het realiseren van een fysieke landschappelijke samenhang en definitie moet bestudeerd worden. Er mogen geen beslissingen meer genomen worden die de realisatie hiervan met de tijd onmogelijk kunnen maken.*

*Het Schoonselhof kan op een toeristisch niveau dienst doen als start- en instappunt bij de toeristische ontsluiting van het ensemble.*

*2. Het Schoonselhof is een van de instapplekken binnen een aan deze kant van Antwerpen nog landschappelijk samenhangende kastelenzone met aangrenzende bossen en landschapszones. Er moet een consequente beschermingspolitiek op provinciaal niveau gevoerd worden waarin Antwerpen een trekker kan zijn. Vanuit zijn unieke ligging en zijn eenmalig karakter kan het Schoonselhof dienst doen als start- of instappunt voor dit ensemble, dat mooie mogelijkheden biedt tot toeristische ontwikkeling (fietsnetwerk, wandelingen).*

**LOKALE SCHAAL**

*Het Schoonselhof is ook een belangrijk ruimtelijk baken op lokaal niveau, aangezien het nog steeds als wisselpunt tussen verschillende gebieden wordt gevoeld, wat historisch reeds zo was. In deze positie moet het versterkt worden. Een passende bewegwijzering ontbreekt vanaf de grote verkeersassen.*

*Traditioneel ligt het Schoonselhof langs de St.-Bernardsesteenweg, de belangrijkste lokale verbinding tussen de Rupelstreek en de Metropool. Door de heraanleg van de St.-Bernardsesteenweg tussen het Schoonselhof en het Kiel is deze verkeersstroom als levensader sterk gestoord en op bepaalde plaatsen zelfs onderbroken. Vragen die dit in de context van deze studie opwerpt zijn:*

- verandert dit de emotionele link en het betekenisverband van het Schoonselhof met de historische kernstad, en zo ja, op welke wijze en wat is de betekenis ervan voor het huidige project?*
- de verkeersstromen worden anders gestructureerd dan dit tot voor de heraanleg het geval was. Welke uitwerking heeft dit op de ruimtelijke stedelijke netwerken, structuren en geledingen en de betekenis die zij hadden, hebben en genereren?*

De opgevaardeerde Krijgsbaan heeft zijn functie als regionale hoofdverkeersverbinding nog versterkt sinds de herstructurering van de St.-Bernardsesteenweg en maakt daardoor de positionering van het Schoonselhof ten opzichte van de verkeersstromen op een laan nog belangrijker.

Het kruispunt aan de historische hoofdingang moet aangepast worden, wat met beperkte ingrepen mogelijk is (o.a. verplaatsen van de verkeerslichten op de Krijgsbaan, herstructurering van de middenberm, verplaatsen in en uitritten parking), met als doel het Schoonselhof terug bereikbaar te maken voor voertuigen die uit de richting Wilrijk komen.

De historische hoofdingang wordt ook in de toekomst behouden als hoofdingang voor het Schoonselhof voor voertuigen die iemand op de begraafplaats of aan het kasteel willen afzetten. Deze toegang is enkel als ingang door voertuigen te gebruiken. De site zal in de toekomst een zeer beperkte toegang hebben voor voertuigen (zie ook hoofdstuk 'mobiliteit op de site' voor meer details) om het parkkarakter en de geritualiseerde peinzende wandeling terug op de voorgrond te stellen.

De uitgang voor voertuigen die langs de hoofdingang zijn binnengereden ligt ter hoogte van de laan die momenteel langs de strooiweide achter de verbrandingsovens doorloopt. (zie ook hoofdstuk 'mobiliteit op de site' voor meer details)

De ingang voor het crematorium bevindt zich in de toekomst in het verlengde van de grote bomenlaan tussen de perken 11 en 12a, NS en 13a aan de Krijgsbaan. De uitgang bevindt zich zijdelings van perk 11 naar de wijk toe. (zie ook hoofdstuk 'mobiliteit op de site' voor meer details)

Voertuigen die uit het Schoonselhof rijden, moeten dit in de toekomst op een plek doen waar in de verkeersstromen veilig kan worden ingevoegd, rekening houdend met wachtslangen, oversteekbewegingen etc.

De parkeerplaatsen langs de Krijgsbaan moeten op een veilige en efficiënte manier bruikbaar gemaakt worden voor de bezoekers van de Schoonselhofsites. (zie ook schema's en tekst mobiliteitsvisie Schoonselhof)

Het Schoonselhof ligt ingeklemd tussen twee forten wat momenteel fysiek niet ervaarbaar is. Het is wenselijk dat dit in de toekomst verandert.

### OP HET NIVEAU VAN DE SITE

Het Schoonselhof is gefixeerd op zijn binnenruimte en verwaarloost zijn positionering naar buiten aan alle zijden.

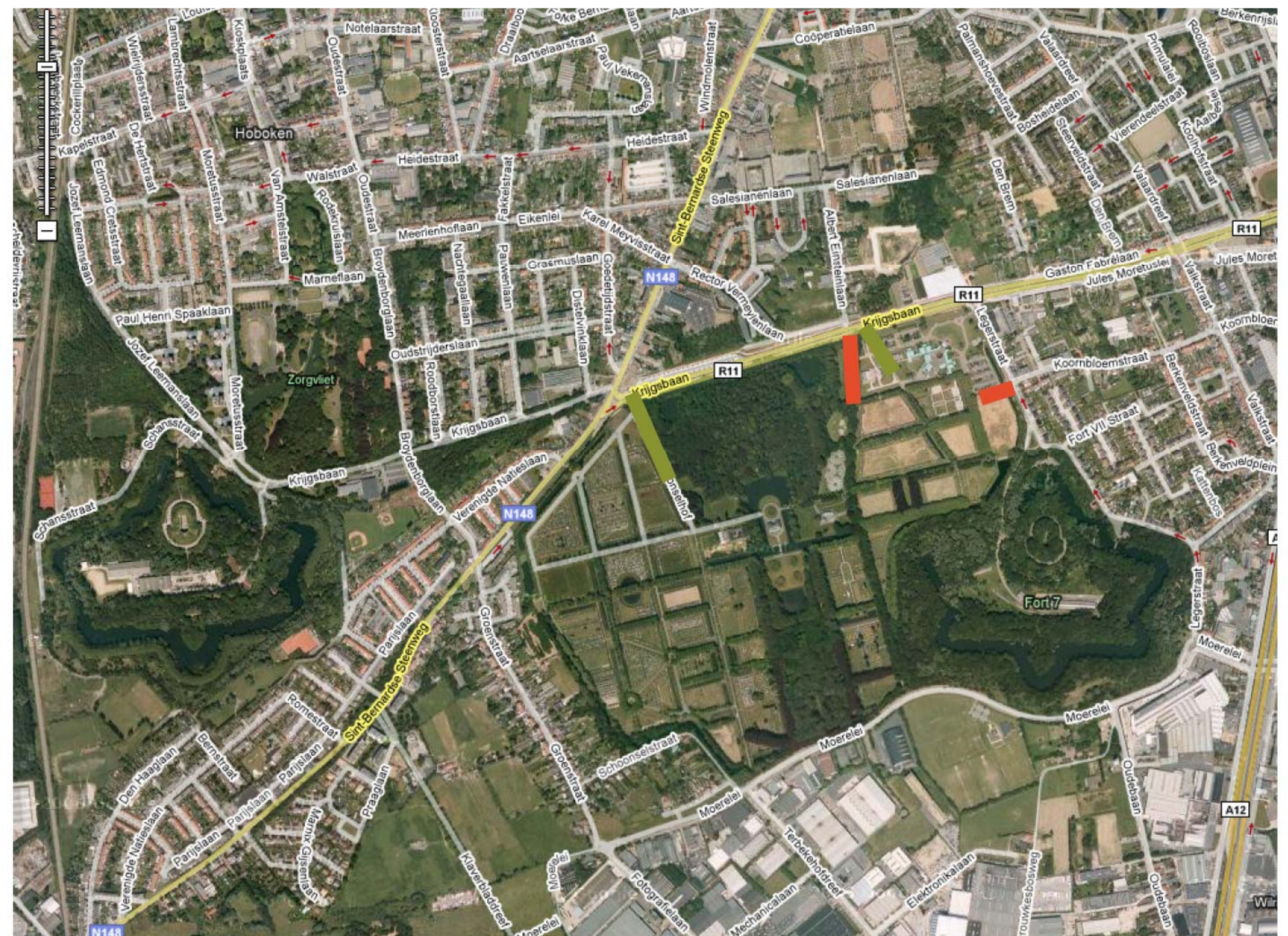
Het crematorium en de verbrandingsoven maken geen deel uit van de site. De zone waarin ze zijn ingeplant, wordt als een vreemd terrein waargenomen. Beide gebouwen zijn niet met de site gerelateerd, maar keren hun ongeordende achterzijde naar de zones waarmee zij zich eigenlijk moeten dialogeren, zoals de strooiweide, het columbarium etc..

Het crematorium staat naakt in het landschap en de traditionele, grensbepalende land-

schapselementen van de site ontbreken: grachten, filterende boomzone, hagen. De gebouwen betrekken zich utilitair op elkaar in een abstracte ruimte. De huidige in- en uitritten negeren de hoofdstructuren van de site. De plaatsing van de parkeerplaatsen en hun landschappelijke inbedding negeert de historische sitestructuur.

Al deze aspecten moeten binnen het kader van het masterplan en de gefaseerde duurzame ontwikkeling van de site gedefinieerd worden, zodat een duidelijke integratie in de totaliteit van de site gerealiseerd wordt (zie ook schema's algemene Masterplanvisie site).

- inrit begraafplaats/crematorium
- uitrit begraafplaats/crematorium





*Ter hoogte van het historische Engelse park is door de totale verwildering van dit deel van de site een ongestructureerde, niet inzichtbare of leesbare groene muur ontstaan die maakt dat je je afvraagt of deze zone wel bij de site hoort en of er tussen de historische hoofdingang en het crematorium een ander verwaarloosd boseigendom ligt.*

*Wij stellen voor om deze grens gestructureerd om te vormen tot een filterend scherm met een uitnodigend karakter dat zich opnieuw laat lezen als de kasteeltoegang die het historisch geweest is. Wij voorzien hier bijkomend twee voetgangersbruggen en een beperkt wegensysteem dat – gebaseerd op de historische wegvoering – een voetgangersverbinding vormt tussen de Krijgsbaan en de twee grote bezoekersparkings die er liggen, doorheen de centrale kasteelboszone naar de kasteelvijver en het kasteelplein. De hekken worden hier gedeeltelijk verwijderd. De padenstructuur wordt over de Krijgsbaan ter enscenering tot aan de parkings doorgetrokken.*



*De historische hoofdingang behoudt zijn functie. Met de auto kan je hier op de westzijde van het Engels bos via de laan binnenrijden, voor het kasteel voorrijden, je passagiers er afzetten om dan via de nieuwe Neerhoeve en de laan op de oostzijde van het Engels bos de site te verlaten. De laan langs de huidige strooiweide wordt verlengd tot aan de Krijgsbaan en doet dienst als uitrit.*

*Parallel met deze uitrit situeren wij in de directe nabijheid de in- en uitrit voor de bezoekers van het crematorium. Een goede en duidelijke bewegwijzering naar de toegangen en parkeerplaatsen is absoluut noodzakelijk.*

*Langs de St.-Bernardsesteenweg willen we geen verdere bebouwing meer toelaten, maar aan de buitenzijde van het terrein een groene representatieve eenvoudige structuur aanbrengen die de site langs deze belangrijke verbindingsweg positioneert en op deze plek een laankarakter laat ontstaan. Deze zone maakt deel uit van de groene band tussen de forten waarvan ook de Krijgsbaan een deel is. De ensemblesamenhang moet door middel van de groene structuur een veel sterkere evidentie krijgen. Ook het opgegeven pompstation kan hierin een rol spelen.*

*Waar woningen met hun tuinen direct aansluiten aan de hekken van het Schoonselhof moet er een sensibiliseerpolitiek ontwikkeld worden om het architecturale sluikstorten achterin de tuinen op termijn te doen ophouden. Aangezien dit een hardnekkig probleem is, kunnen voldoende hoge groenschermen een tijdelijke oplossing bieden. Op termijn moet via gerichte communicatie de evidentie ontstaan dat percelen die op het Schoonselhof uitgeven geen voor- en achterzijde hebben maar twee voorzijden.*

*Op de Moerelei en de Terbekenhofdreef in de KMO-zone langs de Boomse Steenweg is er naast het bestemmingsverkeer voor de KMO-zone, veel verkeer van autobestuurders uit Hoboken en Hemiksem die komende vanaf de Kemelbrug (vanuit Kennedytunnel/Ring of Jan VanRijswijklaan) of het kruispunt van de Terbekenhofdreef deze weg als minder filebelaste uitwijkweg benutten.*

*Naast de ondoordringbare zone van het Fort is er ook geen echt verhaal van de Schoonselhofsite naar deze ongebruikelijke burenen toe. Om hier een vriendelijke ruimtelijke uitnodiging uit te spreken stellen wij voor:*

- meer inijk in het Schoonselhof te geven vanop de Moerelei in de centrale hoogstamzone met Frans parkpatroon en het hek op de breedte van deze zone op te waarderen.
- het wegensysteem van het Franse park over de straat heen in te tekenen en ondersteund door lage groenelementen in scène te zetten.
- een bijkomende, voldoende grote ingangspoort voor langzaam verkeer op de centrale hoofdas van de site te realiseren op de Moerelei.
- het hek achteruit te zetten om een interessantere overgang tussen binnen en buiten te krijgen.

*Deze zone is ook van primair belang voor de realisatie van de noodzakelijke groene brug naar de kastelenzone van de groene Hoek in Hemiksem. Een strikte beschrijving van de urbanistische to do's en not done's dringt zich op. (zie ook schema's)*

*Het is wenselijk de Terbekenhofdreef als laan met hoogstambomen te ontwikkelen.*

### De contactgrenzen met het fort.

*Deze grenzen bevinden zich in een toestand van bewuste(?) verwaarlozing, wat vanuit de historische context en de betekenis ervan voor beide sites in onze opinie niet te rechtvaardigen is. In hun onderlinge relatie en gezien de beperkte toegankelijkheid van het grootste deel van de fortsite willen we onderzoeken waar de hekken kunnen weggehaald worden en waar ze tot een minimum kunnen beperkt worden of slechts fragmentarisch als groene schermen kunnen aanwezig zijn.*

*Enkele militaire artefacten die zichtbaar zijn vanuit het Schoonselhof kunnen op een andere manier aandacht krijgen.*

*Indien deze stappen ondernomen worden, zullen ook de boomstammen en takken die vanuit het natuurpunt in de grachten vallen anders kunnen gelezen worden als een verhaal van een stuk natuur waarin niet ingegrepen wordt, in tegenstelling tot de Site van het Schoonselhof die een expliciet karakter van cultuurlandschap heeft en moet hebben.*

*De grens in de zone tussen het fort en het crematorium met de woonwijk is er een van verwaarlozing en ongestructureerdheid. Het is dringend nodig deze zone als integraal deel van de site en als belangrijke communicatiezone met zijn burenen te begrijpen en er voor te zorgen dat zij opgewaardeerd wordt. Dit geldt trouwens ook voor de hele zone op de binnenzijde van de omheining.*





**DE TWEELIDIGE GRONDSTRUCTUUR  
KASTEELPARK – PARKBEGRAAFPLAATS.**

*De site van het Schoonselhof heeft een unieke structuur die het van op het moment van zijn omvorming van kasteel tot parkbegraafplaats predestineerde om een bijzondere plek te worden, een unieke heteropie. Tot op heden is het dialectisch karakter van kasteelbegraafplaats bewaard. Het kasteelpark, de ruggengraat, differentieert zich duidelijk van het begrafenisdeel van het Schoonselhof. Het boeiende is dat de tweeledige grondstructuur kasteelpark – parkbegraafplaats is blijven bestaan ook al zijn sommige van de elementen niet meer eenvoudig afleesbaar in het landschap.*

**1. KASTEELPARK**

*Het waterkasteel annex Neerhoeve met het Franse en het Engelse parklandschap vormt nog steeds de ruimtelijke ruggengraat van het domein. De toestand van de samenstellende delen, zowel de landschappelijke, als de architecturale, is bedenkelijk en zorgbehoevend. Het was, terugblikkend, een vergissing om in het Engelse park een strooiweide en columbarium in te voegen die deze structuur negeren. Ook het mortuarium naast het waterkasteel is hier niet op zijn plaats. Wij stellen voor om de strooiweide en het columbarium een andere locatie te geven die beter in de sitestructuur past.*

*Het mortuarium wordt in de komende maanden afgebroken, zodat dit terrein terug vrijkomt voor een andere bestemming.*

*Interessant zijn ook de onregelmatigheden die overal in deze structuur opduiken en haar een heel eigen spanning verlenen die afwijkt van geïdealiseerde modellen. Deze spanningen in het landschapsonwerp zijn zichtbaar, zowel op het plan van Emiel van Averbek, als op het overzichtsplan dat gepubliceerd is in het boek over het Schoonselhof.*



*Het waterkasteel en de Neerhoeve takelen zienderogen af onder oneigenlijk gebruik.*

*Het Kasteel wordt systematisch uitgeleefd door het in steeds kleinere delen als bureel en tussenarchief te gebruiken. Het kasteel dat het energiecentrum van de landschappelijke ruggengraat is, een plek van culturele verdichting en verfijning, van intellectualiteit en reflectie wordt van zichzelf vervreemd. Het is een gebouw met een mooie warme schaal, dat representatief en tegelijkertijd nog persoonlijk warm is en dat vele interessante architecturale oplossingen in zich draagt. Het kasteel is nu nog slechts een leeg buitendecor zonder inhoud. Het kasteel moet opnieuw het energiecentrum van de site worden en al zijn kwaliteiten van centrumplek kunnen uitspelen via een toepasselijke bestemming.*

*De Neerhoeve die hoofdzakelijk geconcepieerd werd als dienend gebouw voor het kasteel, met een woonhuis, stallen en een orangerie, moet bevrijd worden van het oneigenlijk en degraderend gebruik die haar reduceert tot garage, opslagplaats en technisch atelier. Het kasteel en de Neerhoeve moeten een andere bestemming krijgen.*

*De vraag die zich stelt is wat een haalbaar uitgangspunt is voor een herbestemming. Ieder gebouw afzonderlijk is moeilijk te herbestemmen aangezien de andere gebouwen dan steeds als niet optimaal structureel verzorgbare entiteiten overblijven.*

*Een verplaatsen van de huidige activiteiten binnen de gebouwen of een verzamelen van de huidige activiteiten binnen een van de gebouwen is geen oplossing omdat ze daar structureel niet voor geschikt zijn.*

*Men moet bereid zijn om de huidige activiteiten uit deze gebouwen te onttrekken en naar*



een plek te zoeken op het terrein waar men ze geïntegreerd en aangevuld met nieuwe en toekomstige publieksfuncties kan onderbrengen.

Indien we dit probleem met de methode van het retrospectief ontwerpmatig onderzoek analyseren, stellen we vast dat de bouw van de neerhoeve naast het kasteel een zinvolle actie is die geen afbreuk doet aan:

- de structuur van de site
- de centrale positionering van en focus op het kasteel.

Dit wordt mede gerealiseerd door:

- het groenscherm tussen de neerhoeve en het kasteel. Deze kan wel transparanter zijn dan nu het geval is.
- de omheining van de tuinzone met groen en muren die bij het gebouw hoort, waardoor deze ruimte mede voor opslag etc. kan gebruikt worden.
- de binnenkoer die een belangrijke rol speelt in de organisatie van dit bouwblok.

Tegelijkertijd is duidelijk dat in een hoge kwaliteit, met zin voor nut en in correspondentie met de structuur van de site moet gebouwd worden.

Vanuit de vaststelling dat zelfs de asymmetrie van de bebouwingsstructuur geen probleem was voor de site, openen zich nieuwe interessante perspectieven. Het wordt mogelijk om criteria te benoemen die argumenteren in de richting van op de plek waar momenteel nog de ruïne van het mortuarium staat, een eenvoudige dienstbaar monumentaal gebouw van hoge architecturale kwaliteit op te richten dat alle administratieve en technische diensten, publieks- en servicepunt, fietsinrijpunt... in een nieuw gebouw integreert.

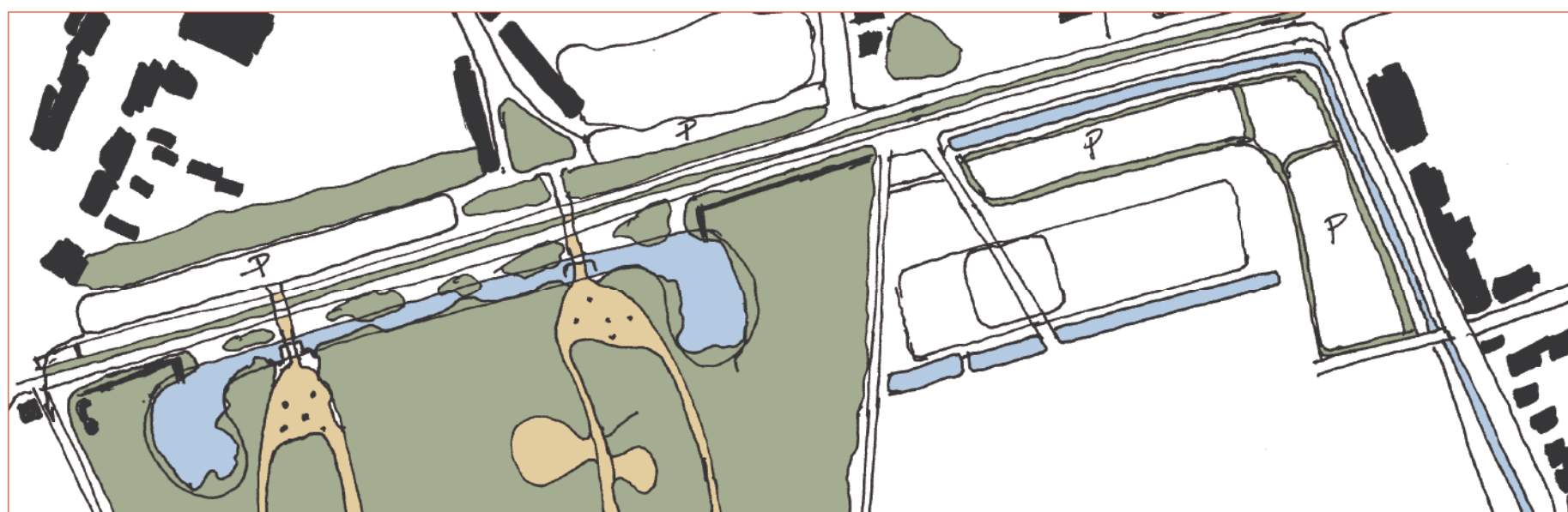
Er wordt een Neerhoeve van de 21ste eeuw opgericht die een kwalitatieve actie binnen een beschermd kader naar de 22ste eeuw toe is.

Deze actie biedt de mogelijkheid om de neerhoeve en het waterkasteel samenhangend en geïntegreerd te ontwikkelen tot een levenscompetentiecentrum.

In de Neerhoeve is er plaats voor de zwaardere infrastructurele voorzieningen met o.a. horeca-infrastructuur, cateringinfrastructuur ook ten dienste van het kasteel. Een orangerie op de tuinzijde als traditionele glasaanbouw kan het gebouw vervolledigen, verblijfsruimtes etc. kunnen voorzien worden. De later toegevoegde bijgebouwen kunnen afgebroken worden en worden vervangen door geïntegreerde nieuwe bebouwing. Het gebouwenensemble biedt interessante interpretatiemogelijkheden en een uniek kader dat naast de meer evidente functies ook een bijzonder mediaal museum met betrekking tot de site, een pendant van het modemuseum etc. kan bevatten.

Het waterkasteel wordt maximaal in zijn historische pracht, esthetische en intellectuele verdichting hersteld als levenscompetentiecentrum. Er zijn enkel lichtere infrastructurele voorzieningen nodig aangezien de andere voorzieningen in het neerhof aangeboden worden en ter beschikking staan. Het centrum kan zich op zijn potentie als heteropie/heterotopie? concentreren, voor snelheidsverandering, perspectiefwissel etc. zorgen. Het kasteel moet een plek zijn waar realiteit zich verdicht en anders wordt waargenomen.





Het is noodzakelijk om zowel de zone met de Franse parkaanleg, als die met de Engelse parkaanleg te herstellen en gedeeltelijk opnieuw in te richten.

*Het Franse park* moet in zijn geleding en landschappelijke schaalontwikkeling scherp gesteld worden, zodat er opnieuw een juiste schaalverbinding ontstaat tussen het kasteel, de waterpartij, de centrale dreef... De eigenzinnigheid en het arbitrair karakter van de kruiswegen in het bos moeten ervaarbaar worden. De wegen zelf moeten opnieuw de sfeer van een kasteelpark uitstralen. De dwarswegen ernaartoe moeten vanuit het begrafenisdeel in relatie ermee aangelegd worden. De containerparkeerplaats op oude grafzerken die een uitdrukking is van in welke mate men dit sitedeel heeft opgegeven, moet verplaatst worden. Het weggennet moet over de huidige sitegrens heen worden doorgetrokken als een nuttig element dat een uitnodiging uitsprekt ten opzichte van de burenen. Deze wordt bijkomend versterkt door de nieuwe toegangspoort op de Moerelei.

*Het Engelse park* wordt uit zijn doornroosjesslaap gehaald. Een selectie van paden die de verbinding tussen de Krijgsbaan en het kasteel verzekeren worden opnieuw vrijgemaakt, hetzij bovenop het terrein, hetzij zwevend zonder het aan te raken. Langs deze wegen ontstaan er een paar bijzondere aandachtsplekken. De strooiweide en het columbarium worden ontruimd en terug in de parkzone geïntegreerd.

Op de Krijgsbaan wordt het groene scherm selectief weggehaald om een ruimtelijke uitnodiging op landschappelijke schaal uit te spreken naar de passanten. Op twee plekken worden er voetgangersbruggen opgericht in het verlengde van de paden, zodat er een intentionele verbinding naar het kasteel ontstaat vanaf de parkeerplaatsen achter de Krijgsbaan. Je komt uit op de kop van de waterpartij en loopt dan the english way rond de waterpartij om je verhalende weg te vinden naar het kasteel of de neerhoeven.

Het ensemble van Frans en Engels park, kasteel en neerhoeven toont een sterke parallel met de situatie in het Middelheimgebied. Het is een opportuniteit om het Schoonselhof als een bijzondere partner van het Middelheim te laten profileren. Het heeft een vergelijkbaar landschappelijk kader en ligt op fietsafstand. Er wordt op het Schoonselhof een context geboden om een beperkte en strenge selectie van beeldhouwwerken in een uniek tijdskader te tonen. Tegelijkertijd ontstaat een unieke dialoog met funeraire kunst uit dezelfde periode die tot nu toe slechts perifeer en niet waarderend genoeg wordt waargenomen.

## 2. PARKBEGRAAFPLAATS.

Naast het kasteelpark, dat de ruggengraat van de site vormt, werd aan beide zijden de park-begraafplaats ingericht. Wat aanvankelijk een begraafplaats in traditionele zin binnen een groen kader was, evolueert sinds de verandering van de wetgeving op concessie en de evoluerende begrafenispraktijk toenemend naar een parkbegravingplaats en in de toekomst naar een funerair park of zelfs funerair museumpark, waarin de actuele klassieke bijzetting in volle grond in een kist en met een zerk nog slechts een overgeleverde, door een minderheid uitgeoefende praktijk is.

De parkbegravingplaats die van bij het begin is aangelegd en geïntendeerd als een plek minder bedoeld voor stenen dan voor groen, heeft een duidelijke historische structuur waarbij de oudere historische ereperken tegen de groene ruggengraat van het kasteelpark aanliggen en een monumentaal conserverend museaal karakter hebben.

*De kasteelparkzone is fysiek gescheiden van de parkbegravingplaats door een aan haar rand ingevoegd systeem van waterpartijen. De basisstructuur van de site in acht genomen, die de verticale hoofdontsluitingsassen op de buitenzijde van deze zeer oude perken legt, zijn we er voorstander van om deze zone sterker bij de kasteelparkzone te laten aanleunen en haar een uitgesproken vredig groen karakter te geven met zo weinig mogelijk verharde wegen.*

*Buiten deze kernzone stellen we vast dat de vleugels ten oosten en ten westen van de groene as een zeer verschillend karakter hebben en in de toekomst een sterk verschillende accentzetting kunnen ontwikkelen.*

*Aan de westelijke zijde kan de klassieke grafleggingpraktijk worden verdergezet. Hier staan we voor de uitdaging te onderzoeken hoe en in welke mate het wenselijk en doenbaar is deze praktijk in de toekomst te sturen en te beïnvloeden, zodat hij de veranderde structurele ontwikkeling positief gebruikt ten dienste van de ontwikkeling van nieuwe ruimtelijke structuren die niet leiden naar eentonige steenvelden gescheiden door repetitieve hagen. Bijzondere aandacht zal hierbij gaan naar de ontwikkeling van een nieuw ereperk en bijzondere confessionele perken.*

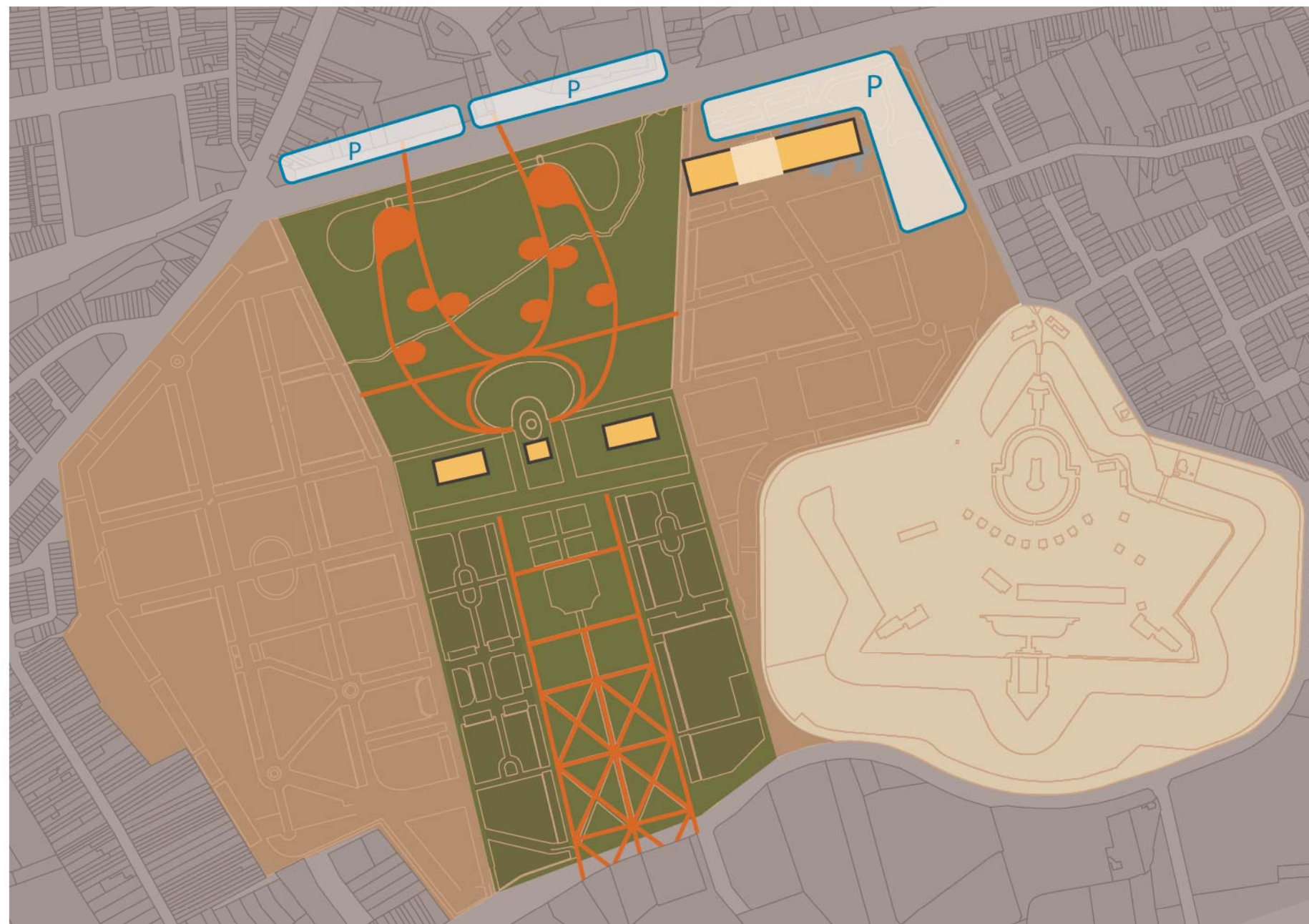
*Aan de oostelijke zijde zijn het hoofdzakelijk militaire ereperken die onmiddellijk langs de groene as in de centrale groene zone liggen. Zij zijn veelal zeer goed onderhouden maar hun afgrenzingen moeten sterker aan het algemeen gebruikelijke hagensysteem aangepast worden, waardoor zij zich beter in de totaliteit van de site zullen integreren.*

*Aan de oostelijke zijde van de centrale groene as, aan de kant van het crematorium op de velden 8,9,10,11,12a,12,NS,13a en 13 bestaat de unieke opportuniteit om een samenhangend toekomstgericht processueel aangelegd ensemble van velden te laten ontstaan, dat ruimte biedt aan een brede waaier aan rouwpraktijken en ook de mogelijkheid biedt om toekomstige ontwikkelingen later te integreren.*

*Het oostelijk deel van de begraafplaats is een zone waarvoor we in het masterplan een optimale gefaseerde realisatie willen ontwikkelen. De zone van het crematorium en de verbrandingsoven, evenals de omvangrijke noodzakelijke parkeerinfrastructuur, moeten een integraal deel van de site in haar totaliteit worden en een heel andere relatiekwaliteit krijgen met de er achter liggende rouwbelevingszone dan nu het geval is. Dit betekent o.a. dat er op termijn een nieuw gebouwenensemble moet ontstaan dat volledig anders gestructureerd is. Op het bijgevoegde schema wordt een principiële voorstel geformuleerd van een structuur die parallel met de Krijgsbaan verloopt en ter hoogte van het kruispunt met de hoofdontsluitingslaan een groot plein als verzamel-, ontvangst- en afscheidsplek toont. Het is een structuur die in relatie moet gezet worden met het kasteel en de totaliteit van de landschapsstructuur van de site.*

*De dienstruimtes kunnen bijvoorbeeld op niveau -1 ingericht worden en zijdelings daglicht nemen langs de gracht/grachten.*

*Aan de oostzijde van het Schoonselhof is de oorspronkelijke landschapsstructuur van de site sterk beschadigd en moet ze hersteld worden met als doel deze zone te herintegreren. Daarom willen we bijkomende grachten aanleggen of opnieuw openen en de grenzen een kwalitatieve landschappelijke vorm geven waardoor onder andere het crematorium terug binnen de site en niet aan de straat komt te liggen.*





**MOBILITEITSVISIE EN MOBILITEITSINFRASTRUCTUUR VOOR  
HET SCHOONSELHOF**

*Vanuit alle voorgedragen argumenten is het duidelijk dat wij het nodig achten een volledig andere mobiliteitsvisie dan de huidige op en rond het Schoonselhof te realiseren.*

*De toegankelijkheid tot de site wordt beperkt tot een lus die van de ingang voor de neerhoeve, het kasteel en de nieuwe bedrijfshof passeert om meteen terug naar links achter de verbrandingsoven door naar de Krijgsbaan en de parkeerterreinen erlangs te leiden.*

*Buiten deze lus en op de parkeerplaatsen van het crematorium is er geen voertuigverkeer toegestaan.*

*Op die manier blijven verschillende belangrijke dingen mogelijk.*

*Bezoekers van de begraafplaats, het ensemble neerhof-kasteel of de bedrijfshof kunnen hun gasten en begeleiders in deze zone afzetten om dan weer buiten het terrein te rijden of aan het crematorium te parkeren. Dit kan belangrijk zijn bij ongunstige weersomstandigheden.*

*Nadat je geparkeerd hebt kan je via de voetgangersverbinding doorheen het engels park een mooie wandeling naar het kasteel maken.*

*Aan de nieuwe bedrijfshof zullen een beperkt aantal parkeerplaatsen voor mensen met verminderde mobiliteit voorzien worden die de mogelijkheid hebben hier in een rolstoel, een elektrische buggy of een ander mobiliteitshulpmiddel over te stappen.*

*Enkel de twee hoofdassen aan de rand van de ruggengraat van de site worden als bredere verharde wegen in vlakke kassei heraangelegd die geschikt zijn voor tweerichtingsverkeer. Op de westelijke zijde wordt hieraan de weg tussen de percelen P R S T V X Y en U Z Z1 toegevoegd. Op de Oostzijde de buitenweg tussen de perken 8,11 en Ns en de sitegrens en de grote laan tussen de perken 11, Ns en 12a en 13a.*

*Als horizontale hoofdontsluitingsweg wordt hieraan de weg die dwars doorheen de site onder het kasteel door toegevoegd.*

*Vanaf de hoofdontsluitingsassen (ca 5,2 m breed) zijn alle perken bereikbaar. In alle andere lanen wordt de zichtbaar verharde strook versmalt op ca. 3m en als parklaan uitgevoerd.*

*Op termijn pleiten wij voor een heroriëntering en organisatie van het crematorium en voordien reeds een heraanleg van de parkeerzones rond het crematorium in de zin van de bijgevoegde schema's.*



- ontsluiting voor voertuigen**
- hoofdassen voor lijkwagens en dienstvoertuigen**
- wandeldreven met smalle verharding**
- in de groene as zijn er enkel wandelpaden en dreven*



## DE CONSTRUCTIE VAN INTIMITEIT OP HET SCHOONSELHOF.

Het Schoonselhof heeft een zeer specifieke en individuele vorm van intimiteitsconstructie in de ruimte, die aan de hand van bijgevoegd schema wordt verduidelijkt. Ieder veld heeft een andere klank en kleur van stilte. Dit is een aspect dat we willen gebruiken bij de heraanleg van de oostelijke zijde van de site.

## TIJD EN RUIMTE VOOR ROUWRITUELEN.

Tijdens verschillende bezoeken op de site hebben wij vastgesteld dat er momenteel te weinig plaats en ruimte is voor rouwbeleving, dat de zogenaamde tijdsruimte ten voordele van de begrafenisondernemers en ten nadele van de rouwendenden is georganiseerd.

Wat gebeurt er momenteel bij een begrafenis?

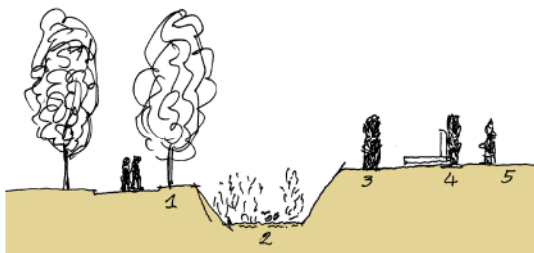
Iedereen komt met de auto aan en rijdt zo dicht mogelijk tot bij het graf. Hier stap je even uit, sta je verloren tussen de auto's, stap je nadat de lijkst uit de lijkwagen gehaald is achter de ceremoniemeester omhoog tot bij het graf. Na de bijzetting keer je terug naar de ingang van het perk, sta je nog een beetje verloren in de buurt en stap je opnieuw in je auto, draai je met je 4 x 4 op het grasperk en rij je weg.

Een vergelijkbaar scenario speelt zich af met betrekking tot de strooiweides. Je komt uit het crematorium. De weg naar de strooiweides, die allemaal op hetzelfde veld liggen, wordt zo kort mogelijk gehouden. Snel erop en opnieuw weg.

Wat totaal ontbreekt is o.a. de rituele wandeling naar en van de begraafplaats die aan de nabestaanden tijd geeft om een geritualiseerd rouwscenario te beleven: troosten, herinneringen in verband met de overledene ophalen, alle nabestaanden groeperen, ordenen, over het eigen leven nadenken.

Wij willen dit belangrijke kernritueel opnieuw in eer herstellen door een duidelijke weg te voorzien tussen het crematorium en de plek van bijzetting, die tijdens elke begrafenis opnieuw moet worden afgelegd.

Tevens willen we gebruik maken van de mogelijkheden die de site biedt om een grotere keuze aan plekken aan te bieden waar je de as kan uitstrooien of in verschillende contexten de overledene kan bijzetten. De plekken zullen verschillend zijn van type, kader, grootte, tijd die je ervoor nodig hebt. Wij willen ook een centrale plek vormgeven waar op een veld de verschillende vormen van rouwpraktijk symbolisch en toekomstgericht verenigd worden. Op die manier zal er een duidelijk verschil ontstaan tussen de westzijde van de parkbegraving, met een meer stenen karakter, en de oostzijde, die explicieter als rouwpark georganiseerd en aangelegd wordt. Er ontstaat zo ook een verschil van densiteit op verschillende schaalniveaus.



## CONCEPT ROUWBELEVING IN RELATIE TOT DE SITE SCHOONSELHOF.

Een begraafplaats is een plek waar je naartoe gaat om jezelf op een sterk geritualiseerde plek te confronteren met een waardevol actueel of vroeger verlies en jezelf confronteert met de eindigheid van de eigen fysieke aanwezigheid op deze wereld. Het is een plek van stille ontmoeting.

Zeer interessant met betrekking tot het Schoonselhof vonden wij Foucaults tekst over heteropie die wij bij de informatiebundel kregen. Het gaat hier over plekken in de ruimte en de tijd die niet binnen de gebruikelijke regels en waarneming vallen, met een ander regime dan de dagelijkse ruimte. In de definitie als plekken die ruimte bieden voor crisis en transitie, voor overgangsrutuelen, maar ook voor deviatie.

Het Schoonselhof is reeds een heteropieplek, maar biedt door zijn bijzondere betekenisstructuur als kasteel en begraafplaats een bijzonder potentieel tot het formuleren van een unieke plek. Een plek die een zinnebeeld is voor het moment tussen het verlaten van een oude toestand en het bereiken van een nieuwe toestand, een zone of periode waarin tijdelijk andere regels gelden, waarbij andere symbolen en verhalen worden gebruikt. Dat het Schoonselhof in zijn gelaagdheid geen homogene ruimte is, noch fysiek noch in zijn betekenis, is een erg bijzondere kwaliteit.

Deze schijnbaar contradictoire constituerende elementen zijn z'n rijkdom als ze in een sterk geformuleerde en gedefinieerde dialoog worden gezet. De eenmalige dialoog en confrontatie van een kasteel+park met een begraafplaats/funerair museum biedt de kans het te profileren als levenscompetentiekenniscentrum. Het Schoonselhof vertelt over de maatschappelijke en culturele ontwikkelingen, niet enkel over de dood. Dit wordt tot op heden weinig gecommuniceerd. Dat heteropieën een systeem van openen en sluiten, gecontroleerd via rituelen, toestemmingen, slagbomen veronderstellen, past totaal in het beeld van het toekomstige Schoonselhof, waar de toegang in het bijzonder voor voertuigen veel meer gecontroleerd wordt en waar er terug ruimte geschapen wordt voor vele en gedifferentieerde vormen van ritualisering.

Wij sluiten ons bij Foucault aan waar hij zegt :

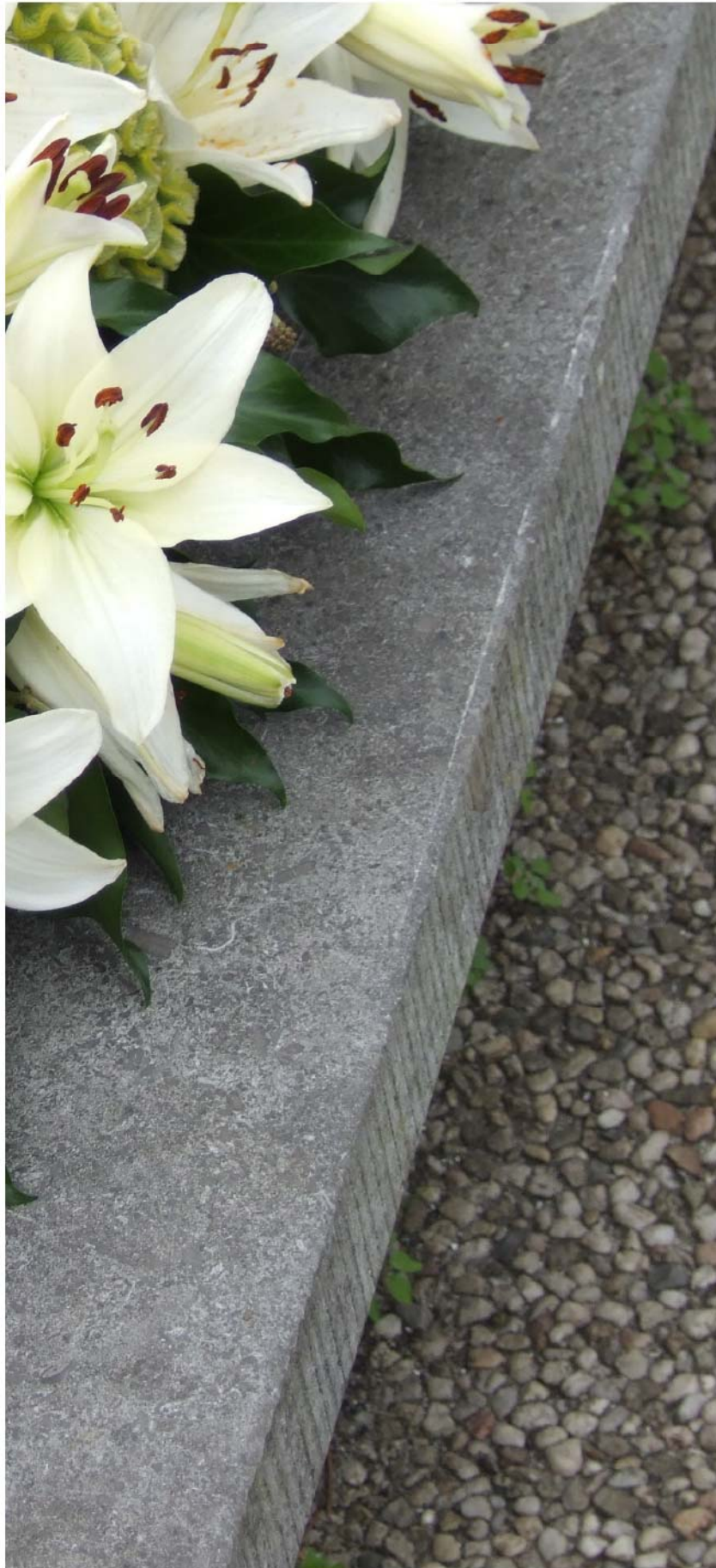
Het idee om een plaats van alle tijden te creëren die zelf buiten de tijd staat, die buiten het bereik van de tand des tijds blijft; het project om zo een soort van eeuwige en oneindige accumulatie van de tijd te organiseren op een plaats die onveranderlijk is, welnu, dat maakt deel uit van onze moderniteit.

Na het postmodernisme is dit geëvalueerd, is dit ontwikkelbaar, fixeerbaar, manipuleerbaar, niet aan één plek gebonden.

Ondertussen bevinden wij ons – zoals besproken in het eerste deel – in het tijdperk van de netwerkrimte. Heteropie is niet langer de afwijking maar de norm voor plaatsen met een zekere autonomie in de continue 'plaatsloze ruimte' van het netwerk.

Deze evolutie maakt het ook noodzakelijk om zulke plekken sterk te positioneren, om ze in hun ondertussen processuele eigenheid te concretiseren.





*Het is tegelijkertijd met betrekking tot de rouwbeleving op de site van het Schoonselhof noodzakelijk om over duidelijke veranderingen in de gebruiken en rituelen te spreken die corresponderen met een maatschappelijke verandering en verandering van de realiteit. Er is een steeds duidelijkere verschuiving waar te nemen van de klassieke bijzetting van een kist in de volle grond met een grafmonument erbovenop, naar crematie en aansluitend een waaier van mogelijkheden die op het Schoonselhof nog elk hun plaats moeten krijgen en die een vraag naar specifieke ruimtes en infrastructuren laten ontstaan.*

- bijzetting in een klassiek graf. Is de meest traditionele vorm van begraven in onze streken, individueel, vereist in de regel over een langere periode gezien de nodige nazorg. Op het Schoonselhof bevinden zich waarschijnlijk 50% van de klassieke graven in een zorgwekkende toestand.
- uitstrooiing zonder dat er op deze of een nabije plek een blijvende verwijzing naar de gestorvene is onder de vorm van bijvoorbeeld een naamplaatje.

*Hier is het belangrijk dat men naar deze plek kan terugkeren aangezien zij het laatste stoffelijk ruimtelijk contactpunt met de gestorvene symboliseert.*

*De huidige strooiweiden, met uitzondering van de strooiweide die aan de grens van het Engels park ligt, zijn hiervoor niet geschikt. Zij bieden geen kader dat aanspreekt: de aflegblokken voor bloemen doen eerder denken aan bloemaanlegplaatsen bij monumenten voor de onbekende soldaat.*

- uitstrooiing met de mogelijkheid om in de directe nabijheid een naamplaatje voor de gestorvene aan te brengen als enige blijvende directe verwijzing naar de gestorvene. Deze mogelijkheid wordt momenteel niet aangeboden. Wij willen deze aanbieden in relatie tot het nieuwe columbarium of herinneringshuis.
- bijplaatsing van een urne in volle grond, eventueel in het kader van een familiekerder, zodat er een herinneringsplek met sterker persoonlijk karakter ontstaat die nog aansluit bij de klassieke grafbijzetting en meer plaats biedt om bijvoorbeeld bloemen te plaatsen etc. Deze mogelijkheid wordt momenteel niet aangeboden. Wij willen ze aanbieden, enerzijds op het centrale perceel rond het herinneringshuis dat verschillende bijzettingvormen verenigt, maar ook op andere percelen (cf. gedetailleerde beschrijving verderop)
- bijplaatsing van de urne in een "muur", eventueel binnen het kader van een "familieconcessie". Hier ontstaat een herinneringsplek met een meer individueel kader die echter in vergelijking met de voorgaande bijzettingvormen slechts een beperkte mogelijkheid biedt voor het aanbrengen van persoonlijke herinneringsvoorwerpen en symbolen of het aanbrengen, bijplaatsen van bijvoorbeeld bloemstukken. Deze mogelijkheid wordt momenteel niet aangeboden. Wij willen ze aanbieden als deel van het centrale perceel rond het herinneringshuis dat verschillende bijzettingvormen verenigt (cf. gedetailleerde beschrijving verderop)
- bijplaatsen van de urne in de crypte van een centraal herinneringshuis waar ook een naamplaat, visuele herinneringsstukken en een herinneringsbox voor symbolische objecten en boodschappen ter beschikking worden gesteld die permanent toegankelijk zijn. Bloemstukken kunnen aan de buitenzijde van het herinnerings(t)huis geplaatst worden op een daarvoor speciaal ingerichte plek. Deze bijzettingvorm houdt rekening met een veranderende levenswijze en geeft aan deze veranderingen vorm binnen een rituele structuur die een brug slaat tussen vertrouwde symbolen en rituelen uit het verleden en nieuwe die zich in de actualiteit vormen naar de toekomst toe. Deze mogelijkheid wordt momenteel niet aangeboden. Wij willen ze aanbieden als centraal, nieuw en toekomstgericht model in het herinneringshuis op het centrale perceel dat verschillende bijzettingvormen verenigt

*Het is voor ons belangrijk dat de huidige karakteristieke groene mantelstructuur – de zogenoemde buitenlijnen met concessiegraven – van de grafvelden en de organisatiestructuur van de gravenrijen behouden blijft.*

*Op plaatsen waar die groenstructuur verdwenen is, moet onderzocht worden of ze niet hersteld hoeft te worden.*

*Ook aan de oostleugel, die wij duurzaam willen ontwikkelen als een brug tussen het historische deel en een geëvalueerde toekomstige vorm waar het parkaspect sterker op de voorgrond staat, zijn hiervoor sterke argumenten formuleerbaar:*

- het volledige begrafenisgebeuren op het Schoonselhof wordt ruimtelijk gestructureerd door de groene wanden en de graven die ertussen liggen.

- Indien men deze "bewoonde" mantelzone behoudt en zelfs bewust selectief restaureert, schept men een directe dialoog met de historische begrafenismvormen en rituelen. Wij vinden dit een zeer verrijkend en integrerend aspect.

*Het maakt een groot verschil uit of men in een quasi lege, abstracte ruimte een uitstrooiweide situeert of in visueel contact met oude graven. Er ontstaat een andere emotionele inschatting, een andere constructie van historische continuïteit.*

*Met betrekking tot de kinderbegraafplaats zijn er specifieke mogelijkheden te onderzoeken, gezien de bijzondere problematiek. Dit bespreken we afzonderlijk*

*DE OOSTELIJKE VLEUGEL VAN DE SCHOONSELHOF SITE ALS RUIMTE VOOR VERAN-  
DERENDE ROUWBELEVINGSVORMEN EN ALS ONTWIKKELINGSRUIMTE VOOR HET  
FUNERAIR PARK VAN DE TOEKOMST.*

*Het Schoonselhof heeft fantastische troeven in handen als uniek historisch kader waar  
nieuwe rouwbelevingsvormen een landschappelijk geïntegreerd kader kan geboden worden  
en waar de stad Antwerpen een internationaal relevante voorbeeldfunctie kan ontwikke-  
len.*

*Wij hebben de gelukkige Ausgangssituatie dat, afgezien van het crematorium, de meeste  
velden in de oostvleugel (met uitzondering van hun randen, de zogenoemde buitenlijnen)  
ter beschikking staan voor herbestemming. Zoals reeds vroeger geargumenteed, moet de  
nadruk liggen op een ensembleontwikkeling voor alle bijzettingvormen na crematie en  
voor de kinderbegraafplaats.*

*Op de voorgrond staat de geritualiseerde rouwbeleving, de weg voor de rouwenden en de  
eigenheid van de verschillende velden die het mogelijk maakt om verschillende akoestische  
en emotionele ruimtes te laten ontstaan.*

*Om de zone naar de Krijgsbaan toe de tijd te geven om zich te herstellen en ruimte vrij  
te houden voor toekomstige ontwikkelingen worden het perk Ns als rustende parkherin-  
neringsruimte en de perken 13 en 1 slechts extensief als wandelruimte vormgegeven. In het  
bijzonder in de oostelijke vleugel van het Schoonselhof moeten de buitenlijnen meer zorg  
krijgen aangezien ze er toch wel erg vervallen bijliggen.*

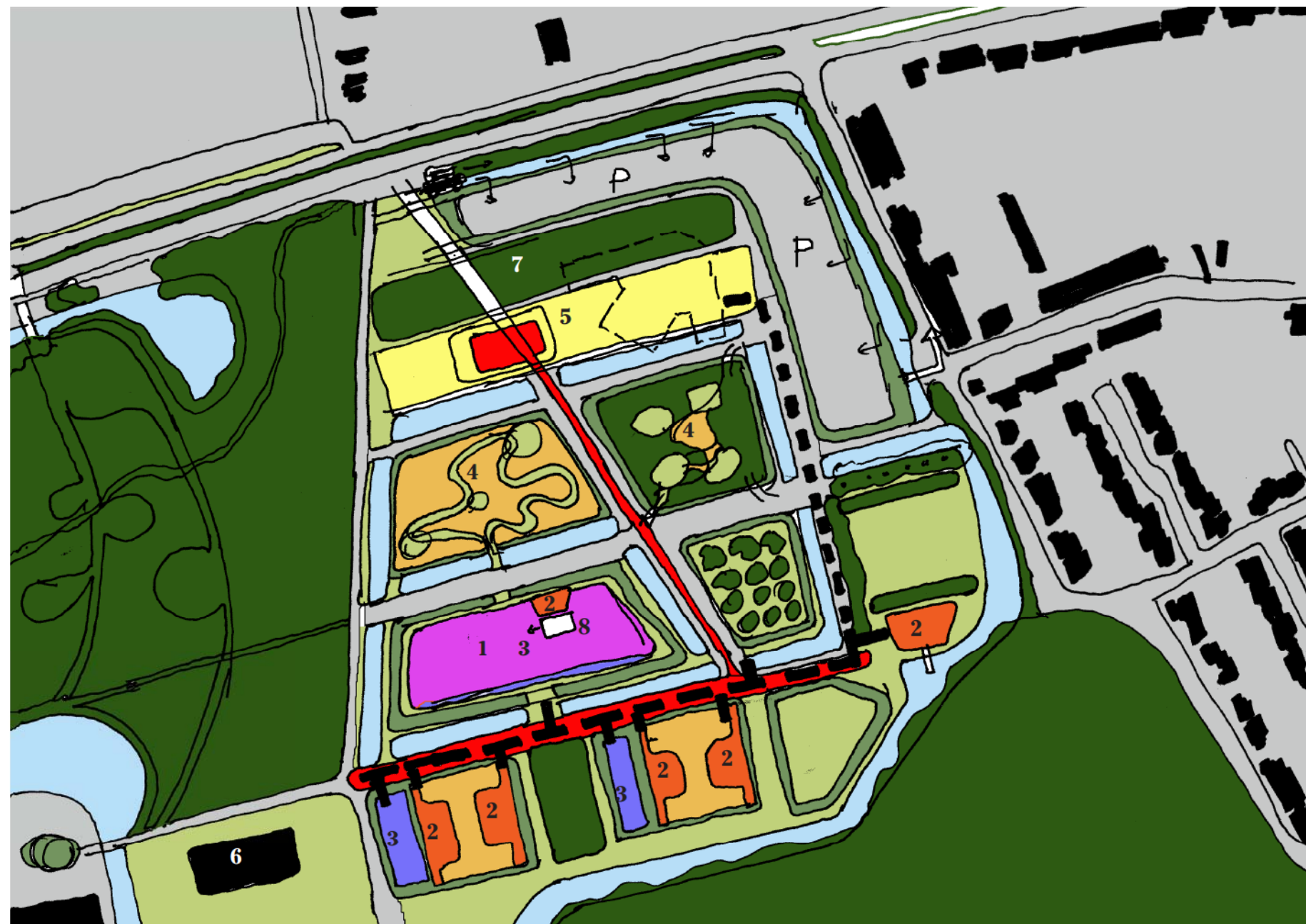
*HET COLLUMBARIUM ALS COLLECTIEF GEHEUGEN EN HERINNERINGSHUIS VOOR  
ANTWERPEN, DE URNEVELDEN EN STROOIWEIDES.*

*Centrum van ons voorstel is het veld 12, dat alle begrafenisvormen verenigt en dat gedra-  
gen wordt door het herinneringshuis, een innovatief nieuw type van columbarium, een  
collectieve en individuele geritualiseerde herinneringsplek. Het nieuwe columbarium  
ontstaat vanuit de veranderde beleving van realiteit, van herinnering, van rouwbeleving.  
In een realiteit die wij dikwijls als zeer abstract aanvoelen, is het belangrijk om op belang-  
rijke overgangsmomenten in het leven een verhaal, een zinnelijke beleving, beelden en  
rituelen aan te bieden die vormgeven aan deze transitie. Het herinneringshuis focust op de  
individuele rouwbeleving maar geeft dit persoonlijk moment ook zijn kader binnen een  
groter collectief gebeuren.*

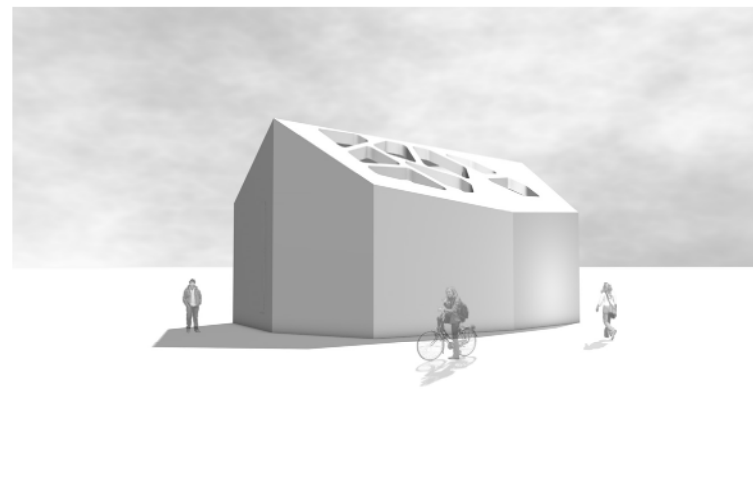
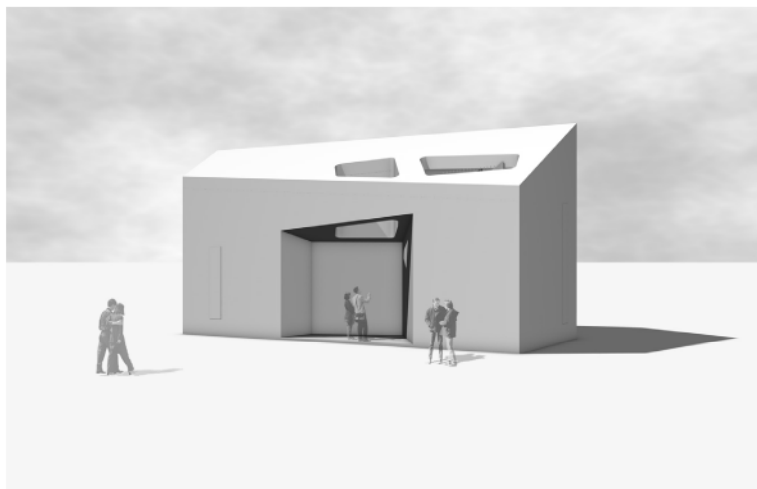
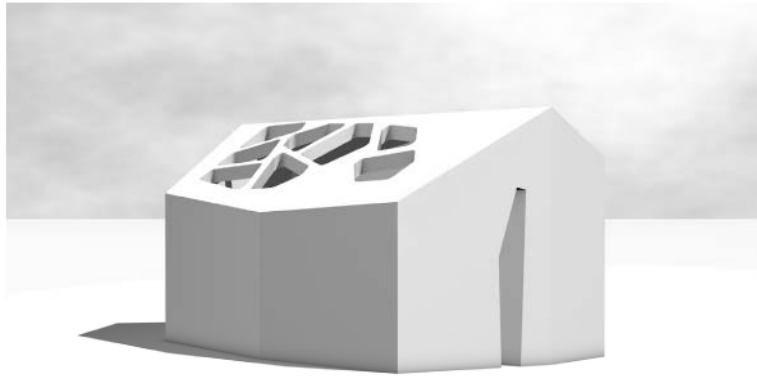
*Het columbarium biedt plaats voor herinnering en dialoog met de overledene.*

*Tegelijkertijd vindt ieder er zijn plaats in het grote collectieve geheugen van Antwerpen.  
Het is een menselijk archief, een levende, zich versterkende batterij die individuele en col-  
lectieve geschiedenis vasthoudt en zichtbaar maakt.*

*In de loop van de verdichting van het concept heeft het vanuit een immanente noodza-  
kelijkheid steeds meer de vorm aangenomen van een unieke monumentale collectieve  
sculptuur. Zij neemt in de traditie van de site als gebouwde structuur enerzijds de schaal-  
ambitie en "zelfpositionering" op van de historische monumenten in het westelijk deel van  
de parkbegraafplaats, maar positioneert zich tegelijkertijd zelfbewust en consequent als  
bijzonder gebouw in het kasteelpark, ten opzichte van het kasteel Schoonselhof.*



1. centraal veld dat alle begrafenisvormen verenigt met herinnerings(t)huis
2. nieuwe strooiweiden
3. urnenvelden
4. rustende strooiweiden en begrafenisvelden, plekken van memorie
5. nieuw crematorium
6. neerhoeve van de 21<sup>ste</sup> eeuw
7. bomenwandelzaal
8. ccolumbarium, herinnerings(t)huis



*Wat is het nieuwe columbarium, het herinneringshuis, hoe functioneert het?*

*Het is een plek van herinnering, het is een begaanbare monumentale sculptuur van collectieve en individuele herinnering die een brug slaat tussen verschillende culturen en generaties.*

*De roodbruine, facetmatige blok uit gepolijste massieve beton die je via een kloof kan betreden en die licht in zich opneemt via openingen aan de bovenzijde, roept associaties op aan: een kapel, de Kaäba, een schip, een stenen hut of kristal... Het is geen sacraal gebouw maar een wel een sterke plek van bezinning en zinnelijke verdichting en sublimatie.*

*Langs de zuidzijde voor het columbarium bevindt zich een grotere pleinruimte met een bloemenplatform die gemarkeerd wordt door de zin "DE WERELD DROMEN, DE DAG VOELEN".*

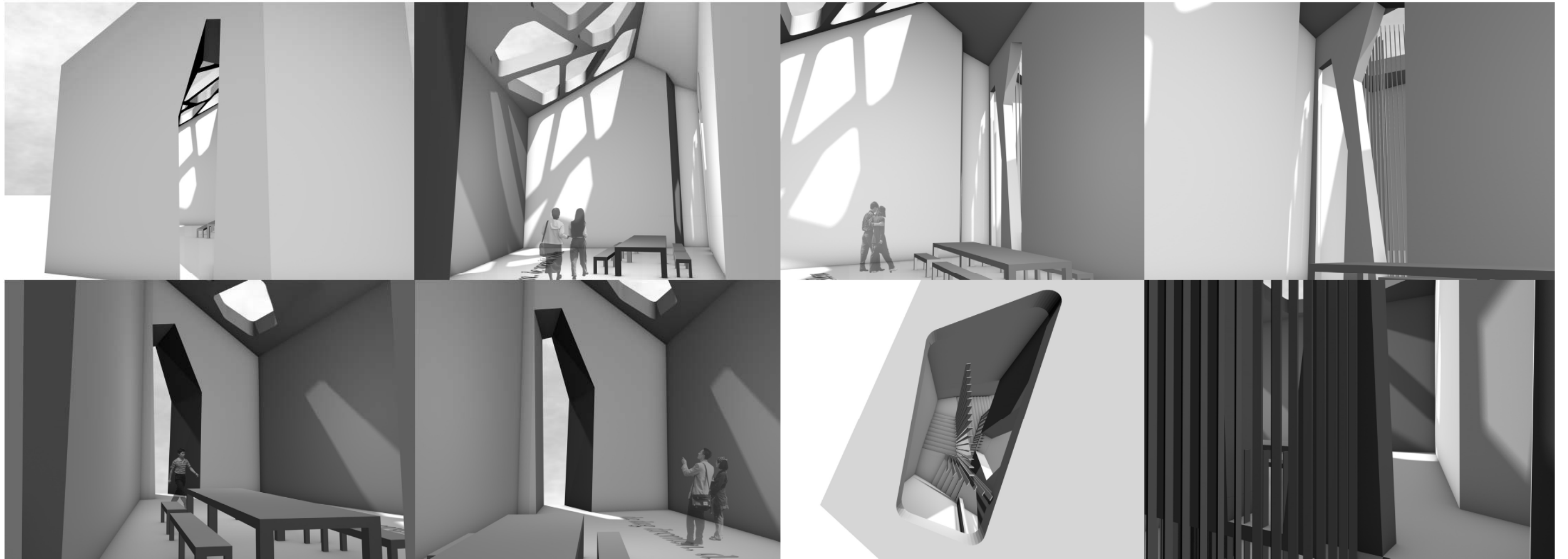
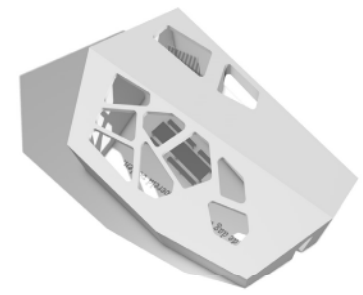
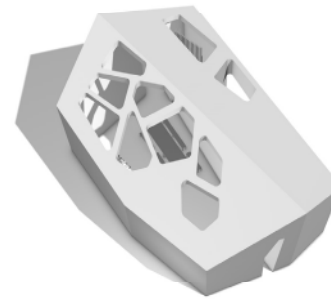
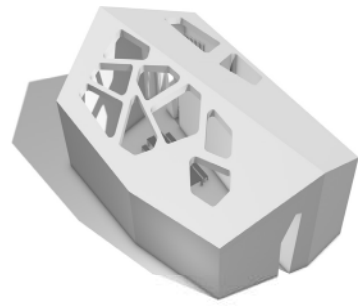
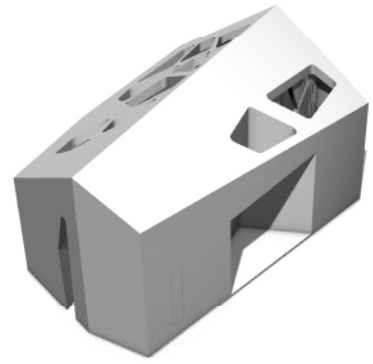
*Aan de zuidkant is er ook een indrukwekkende erehal uit de massieve 14 x 20 x 11 meter grote roodbruine blok gesneden. Dit is de ereplek waar Antwerpenaars met een bijzondere verdienste die voor crematie kiezen, worden bijgezet en met een persoonlijke naamplaat worden vereeuwigd. Voor het klassieke begraven in volle grond zal er een pendant ontwikkeld worden aan de westkant van de site.*

*In de massieve gesloten buitenhuid zijn op de zuid- en de oostzijde twee smalle afzetplekken voor urnen voorzien waar je nadat je de wand geopend hebt, op een rituele manier de urne in een nis kan plaatsen waarna ze onzichtbaar naar de onderaardse archiefkelder wordt getransporteerd om er bewaard te worden in de collectieve Antwerpse urnencrypte. Uitgaande van de fysieke realiteit dat je eens dat je de urne in de wand van een traditioneel columbarium geplaatst hebt, geen direct fysiek contact meer hebt met de urne, vonden we het een boeiende denkoefening om het concept van de columbariumwand te verbinden met dat van de traditionele crypte. Op die manier is het mogelijk, en dit vinden wij interessant, om de urnen een sterkere fysieke aanwezigheid te geven. Elke urne die in de massieve wand wordt gezet, wordt deel van een massief fysiek stedelijk geheugen.*

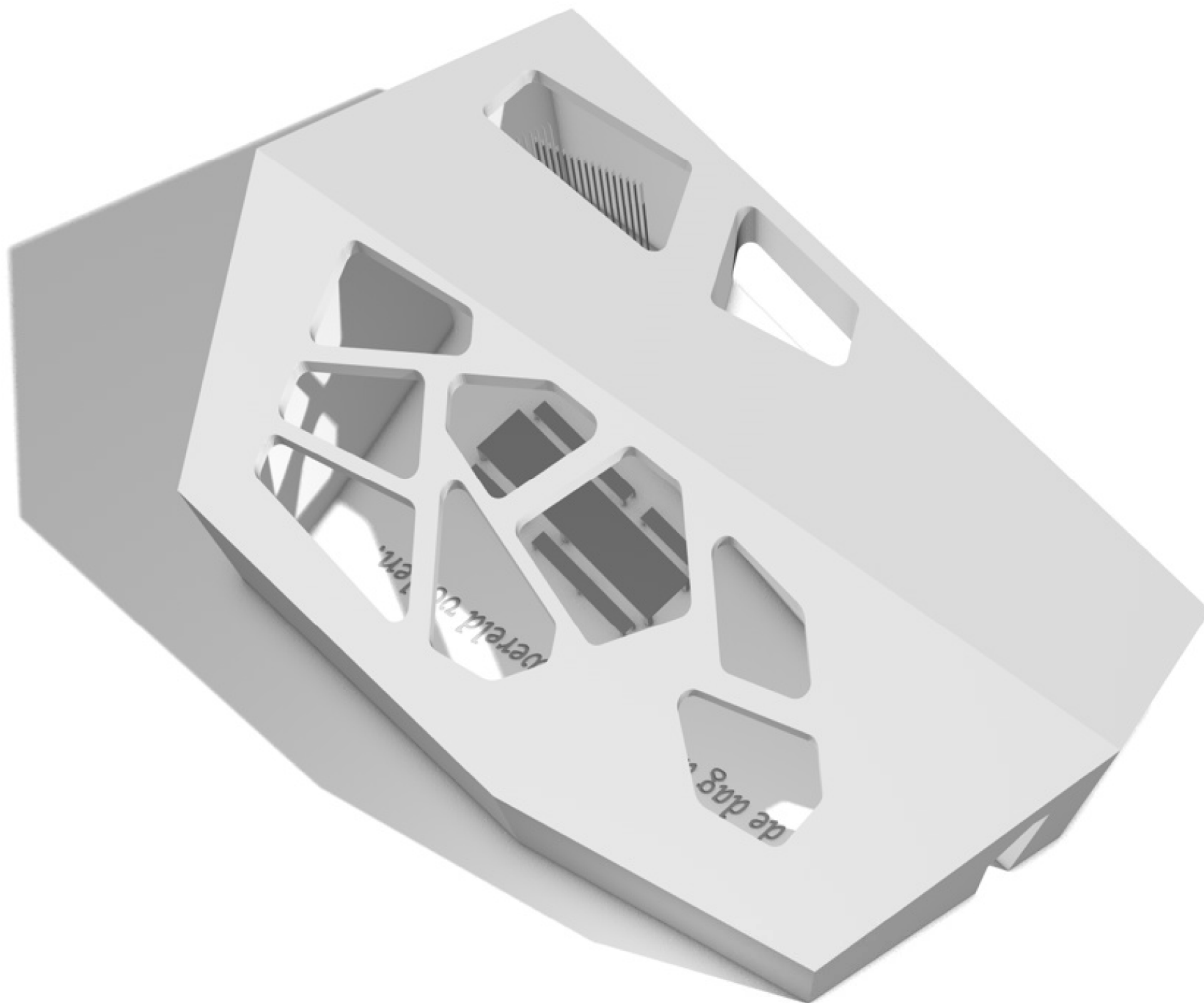
*Aan de westzijde van de massieve, tot ca. 12 meter hoge vorm, ontdek je een zeven meter hoge rotsspleet waardoor je met het binnenste van deze energiemassa contact kan maken. Wanneer je door de 3 meter dikke wand naar binnen gaat, zoals in een Romaans bouwwerk, kom je in een grote zaal vol rust en licht die uitgehold werd uit de massa. De wanden hebben een andere kleur dan de buitenzijde van de vorm, waardoor gesuggereerd wordt dat je bent binnengedrongen in de kern achter de massieve schors. Aan de lange muur zijn tafels aangebracht met de lijsten van de overledenen geordend per jaartal. Hier kan je, naast de namen van de Antwerpenaars van wie de urne hier wordt bewaard, ook de namen vinden van de overledenen die bij het herinneringshuis uitgestrooid zijn. Wij vinden het belangrijk dat dit een blijvend archief is en een archief van gelijkheid. Ook nadat de concessie voor de urne is afgelopen of de herinneringsschuif leeg en verlaten is, blijft de naam hier bewaard. Er ontstaan jaarfamilies die ook binnen 100 jaar nog een interessant verhaal zullen vertellen over deze overledenen. Op de vloer voor deze archiefwand naast de 6 meter lange tafel lees je twee zinnen die deze plek verzinnebeelden.  
**DE DAG DROMEN, DE WERELD VOELEN.***

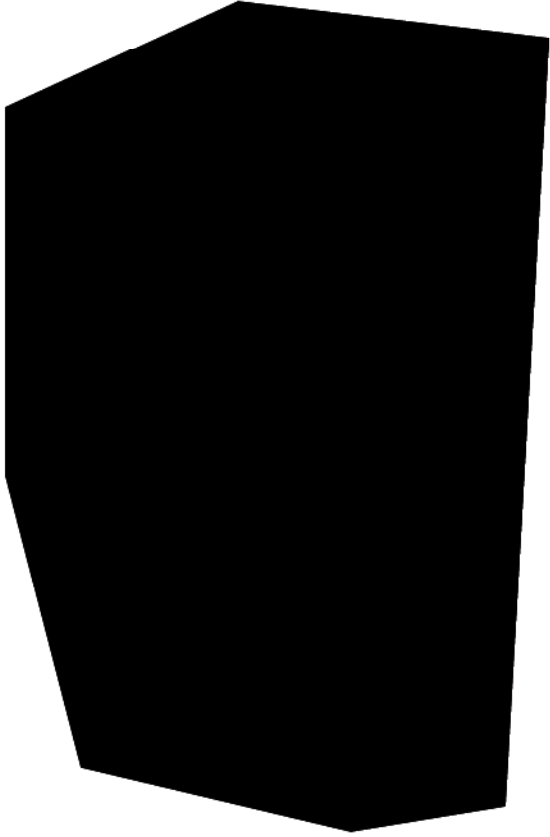
ATELIERTHEATER BARDILL. VALERIO OLGIATI



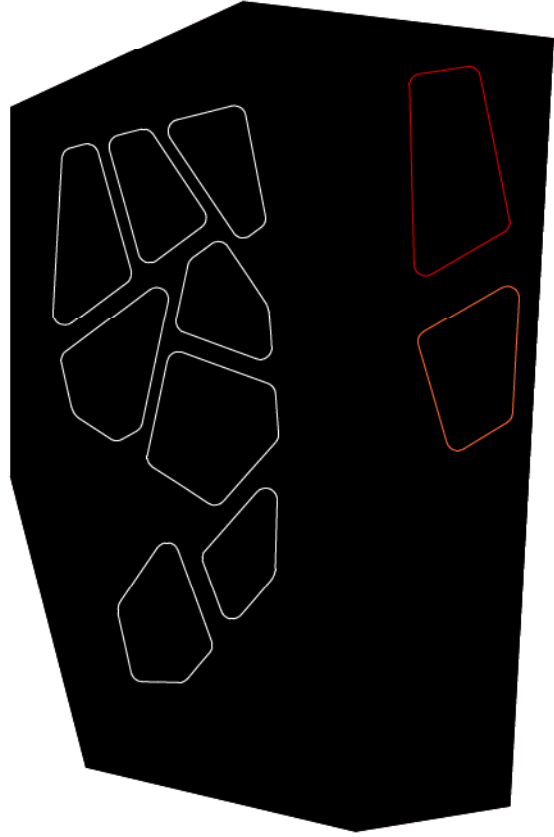


ATELIER THEATER BARDILL. VALERIO OLGIATI

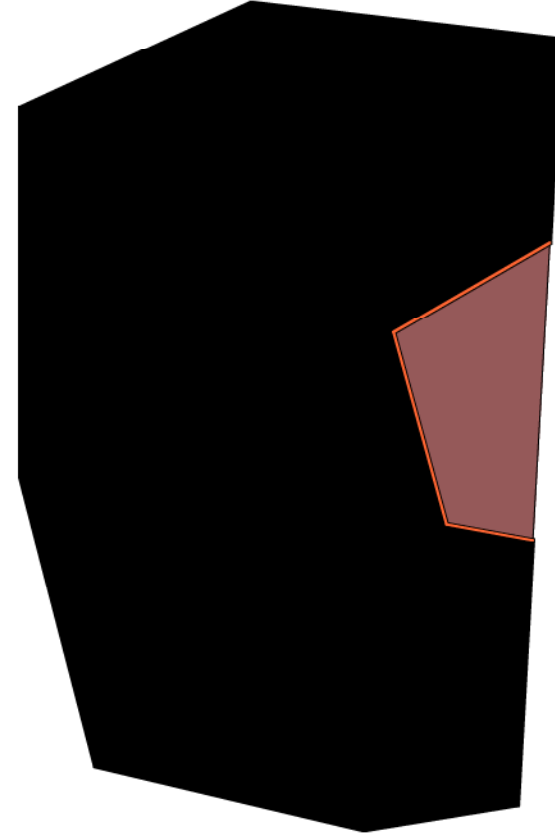




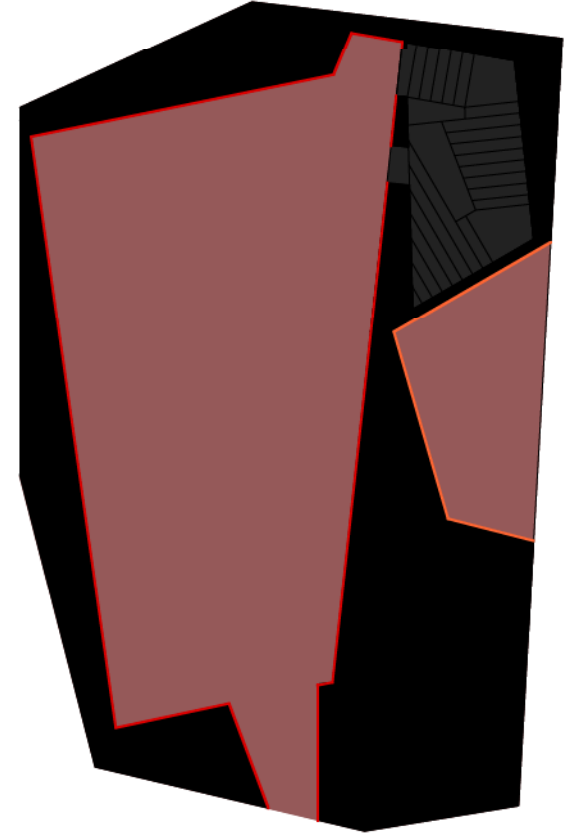
footprint



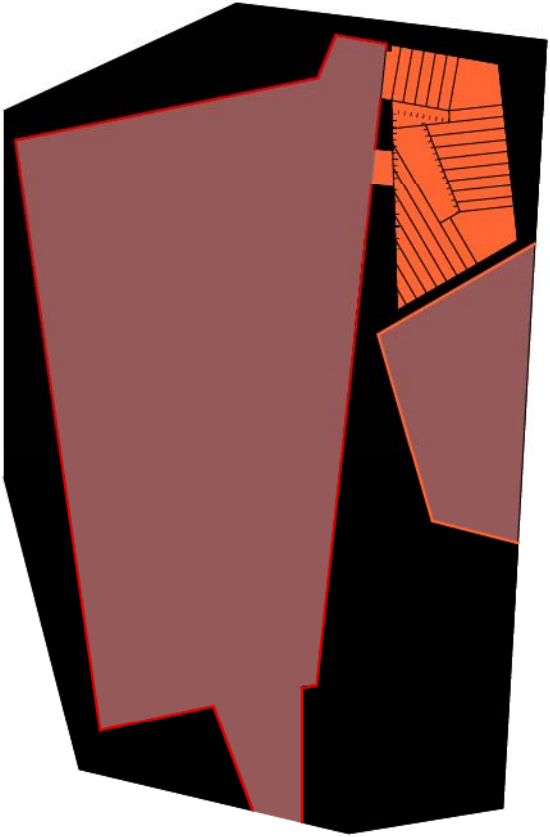
dakazicht



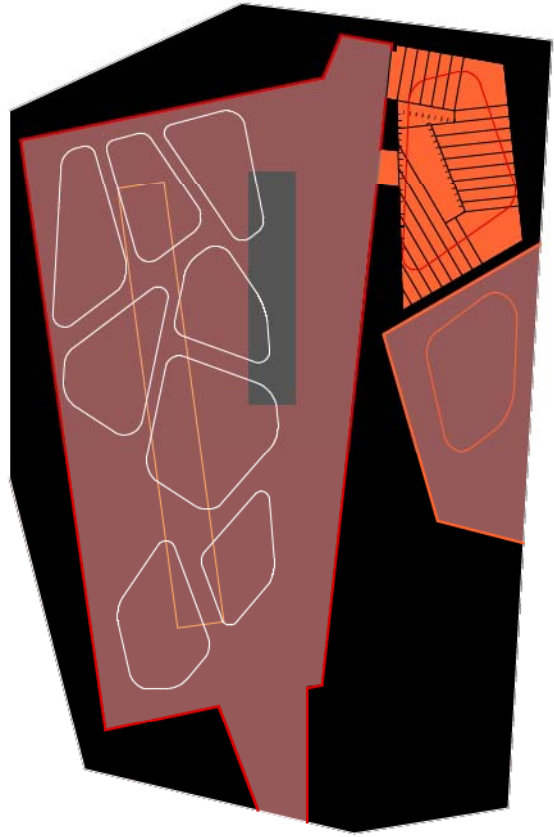
erenhal niv. 0



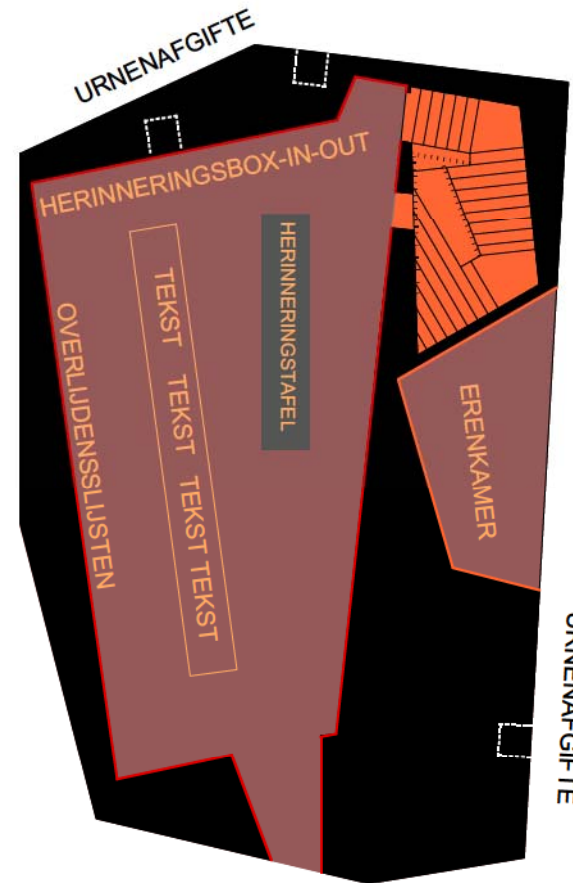
hoofdruimtes niv. 0



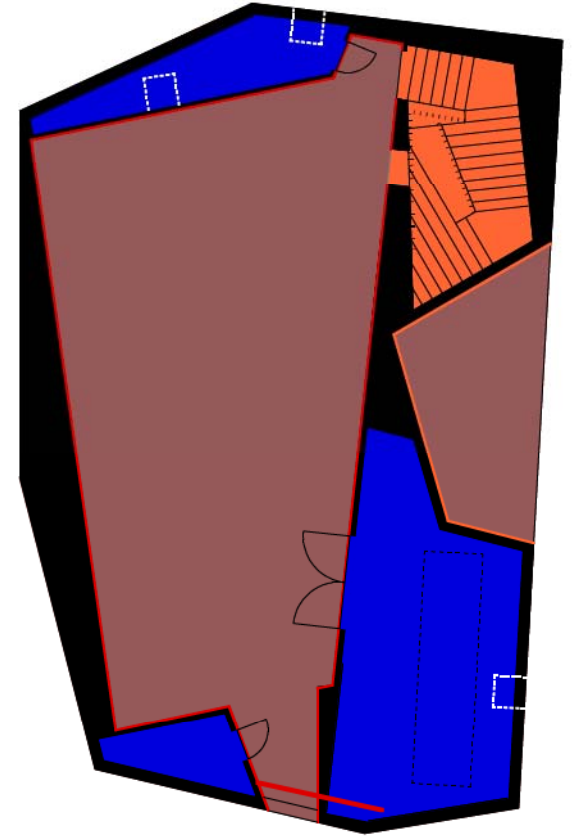
trophal naar crypte niv. 0



niv. 0 + dakopeningen

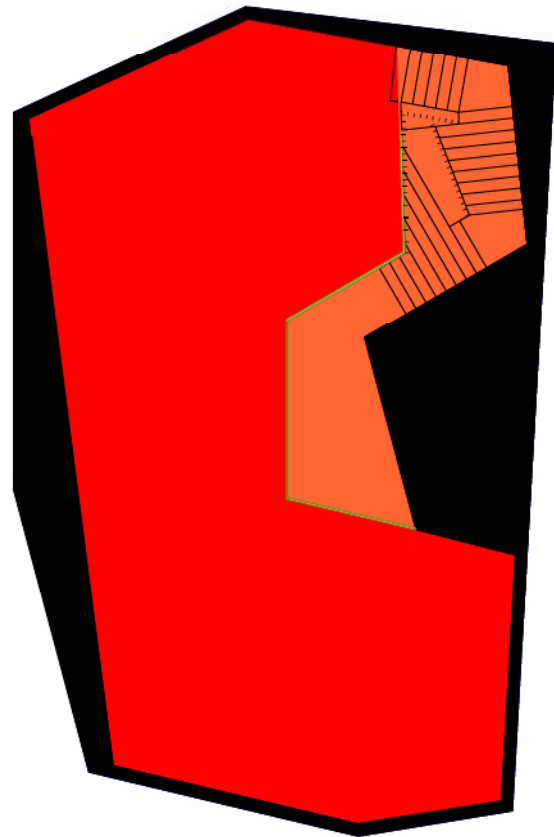


functie niv. 0

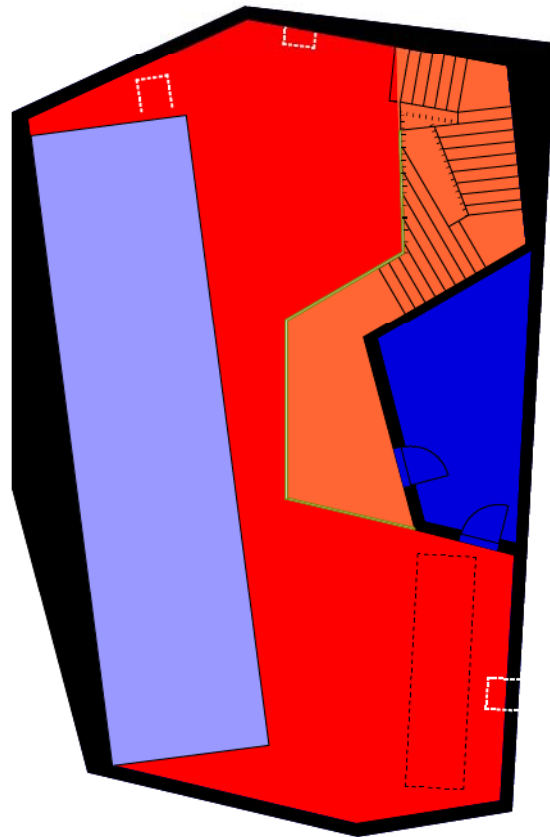


technische ruimtes niv. 0

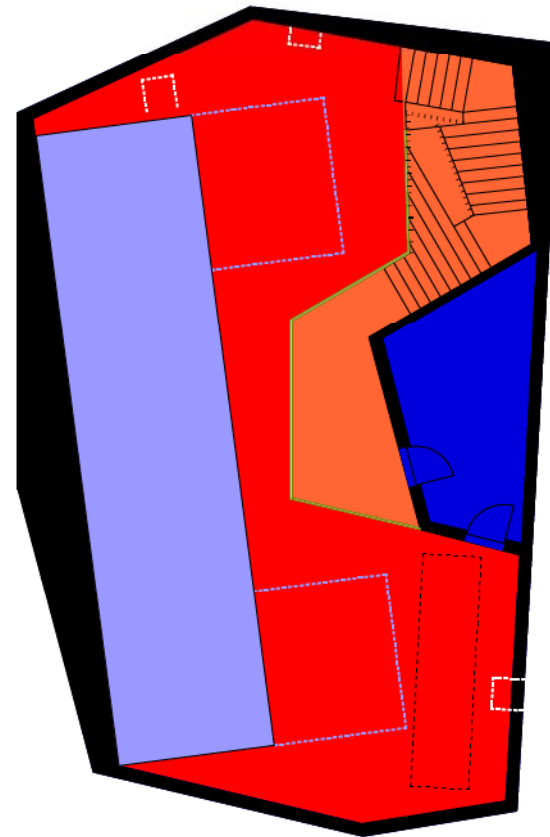




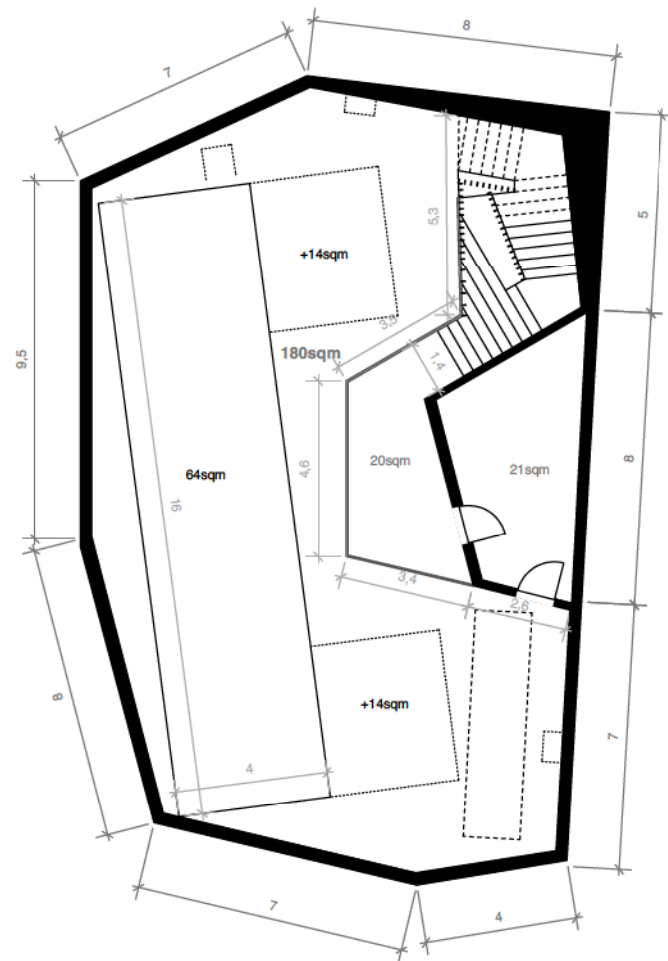
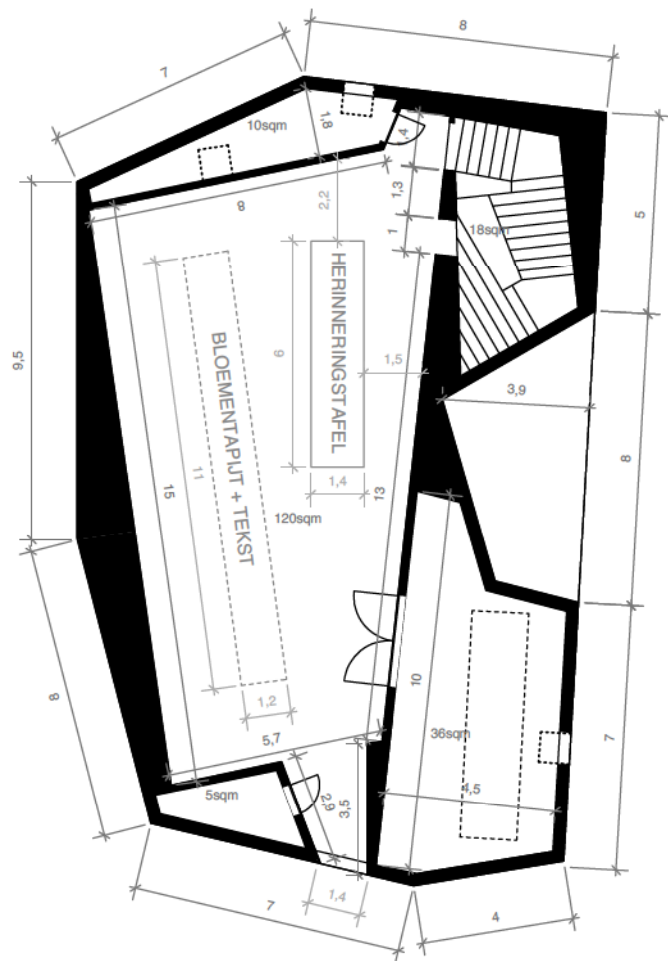
publieke ruimte niv. -1

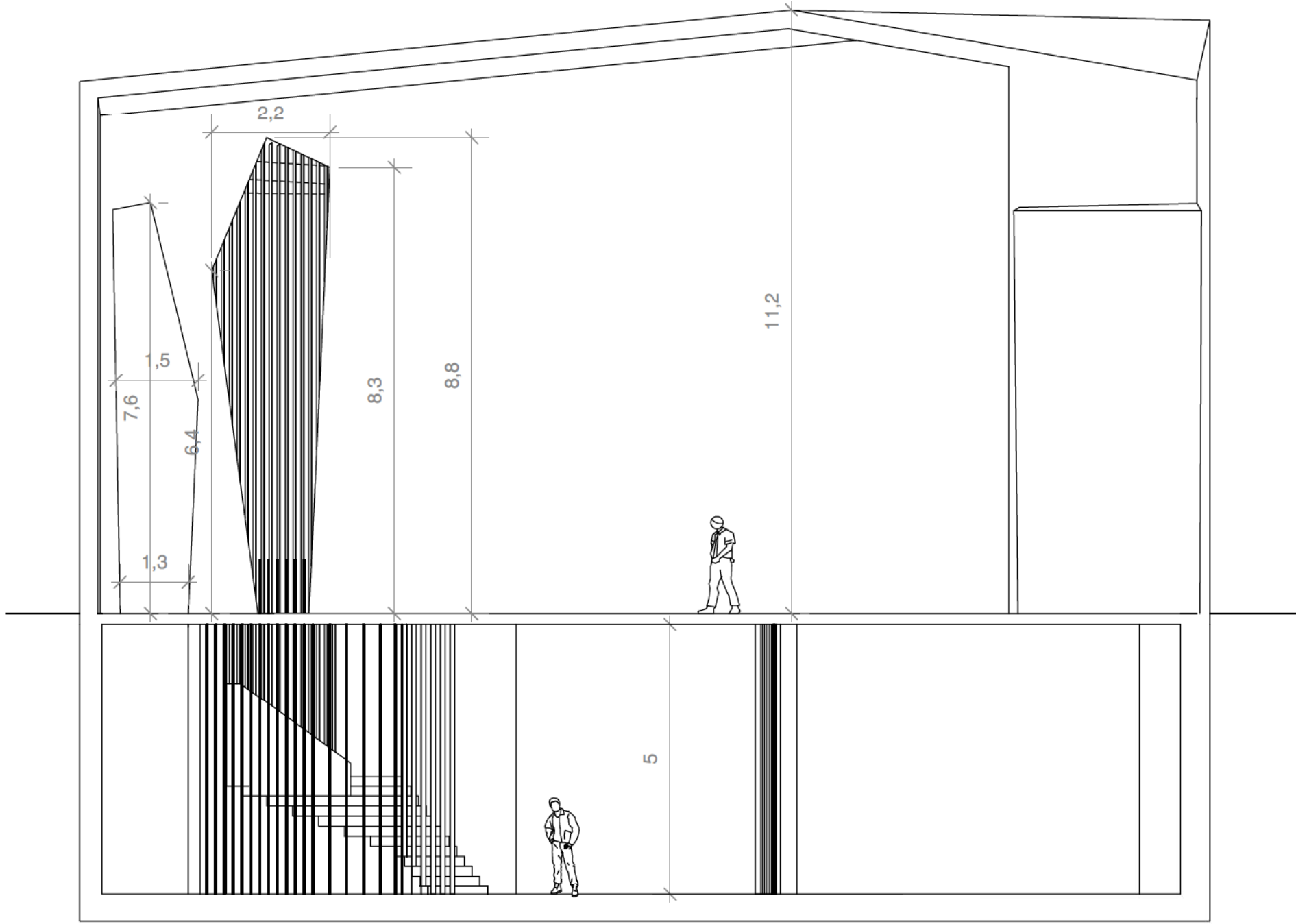


technische inrichting niv. -1



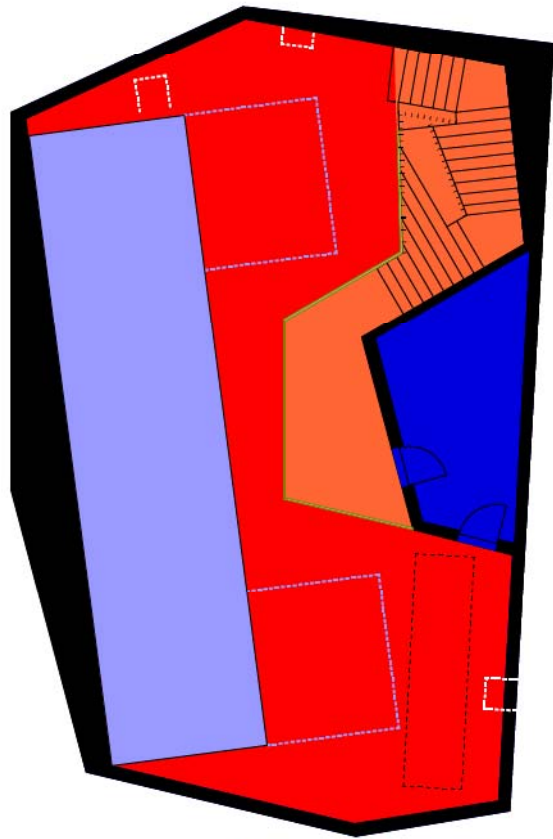
max. fodprint archivering niv. -1





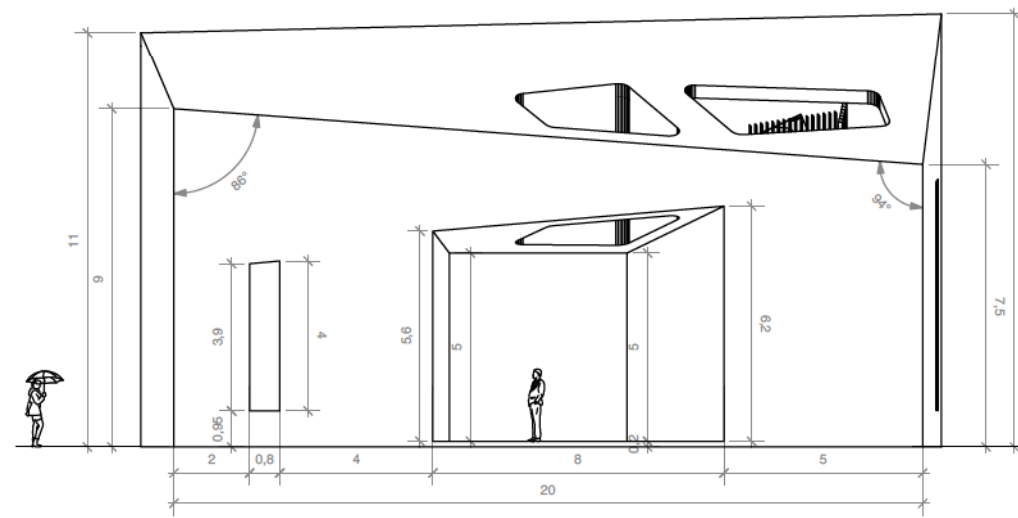
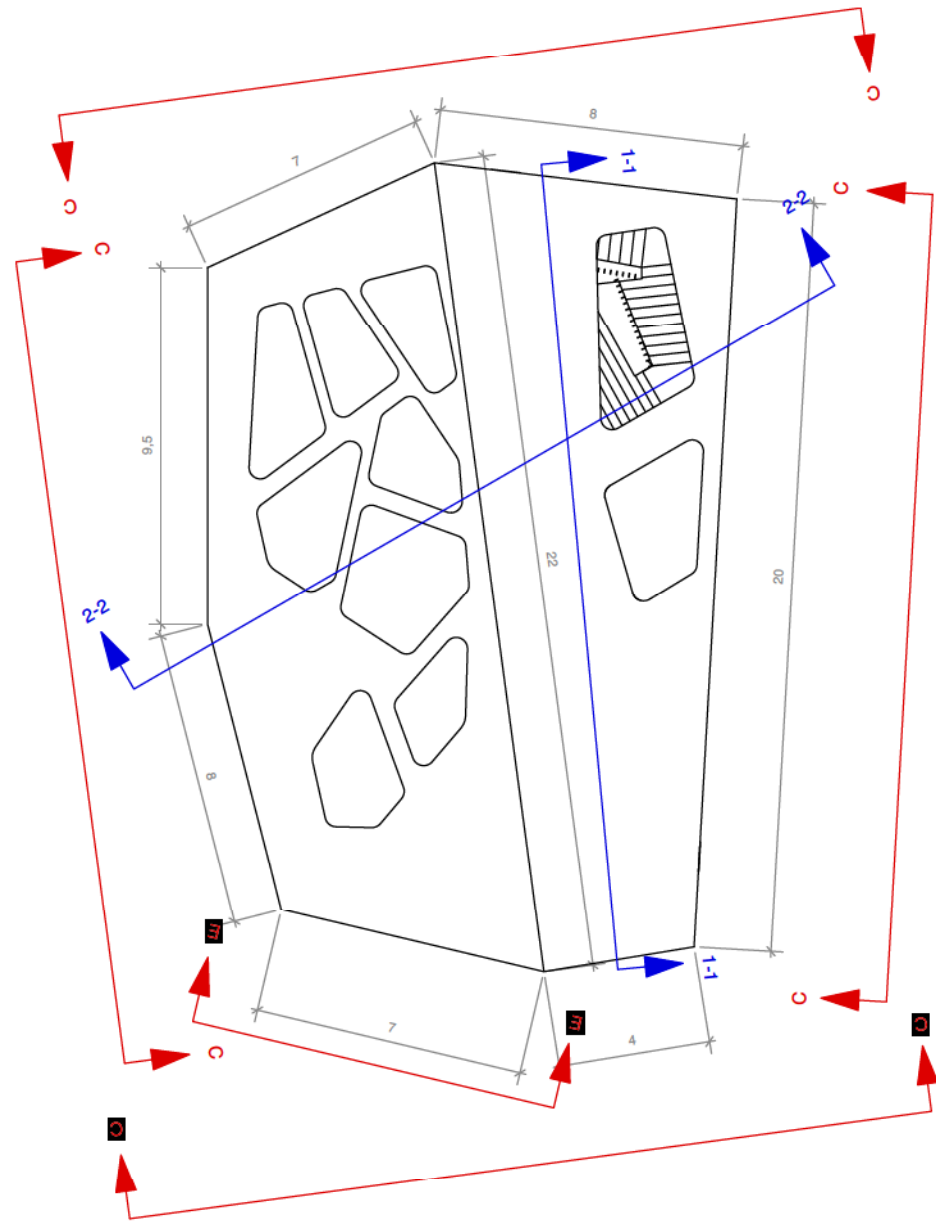
snede 1-1



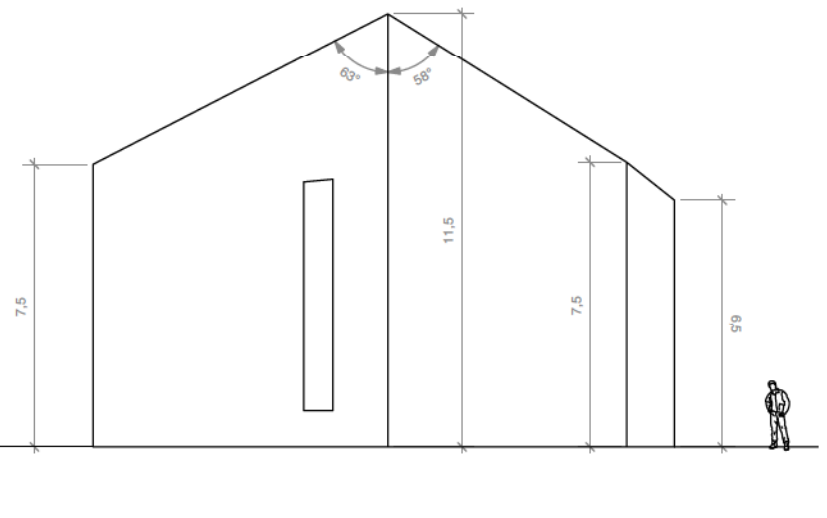


*max. foddprint archivering niv. -1*

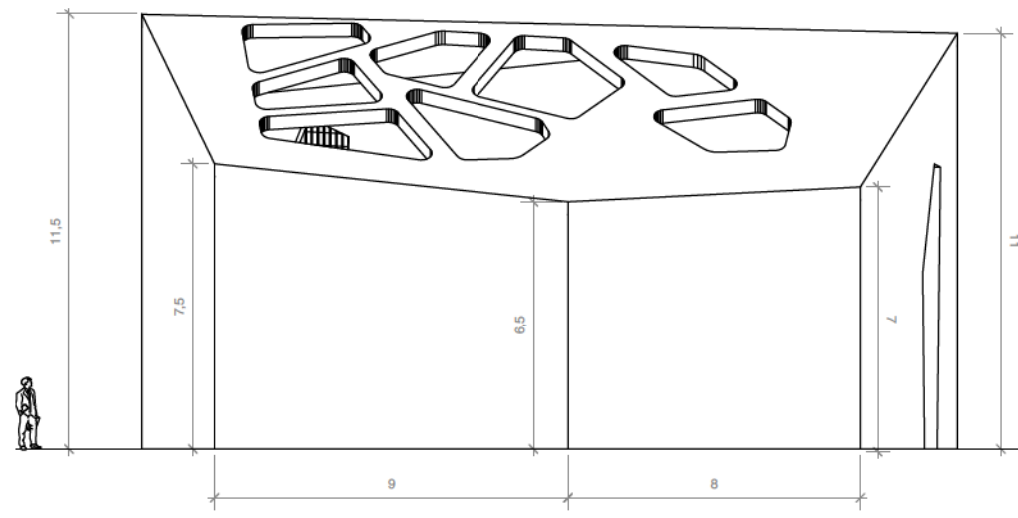




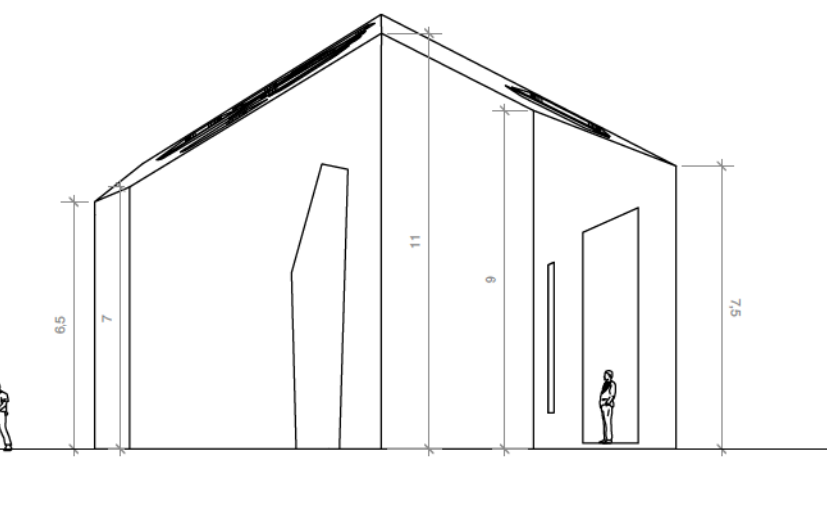
AA



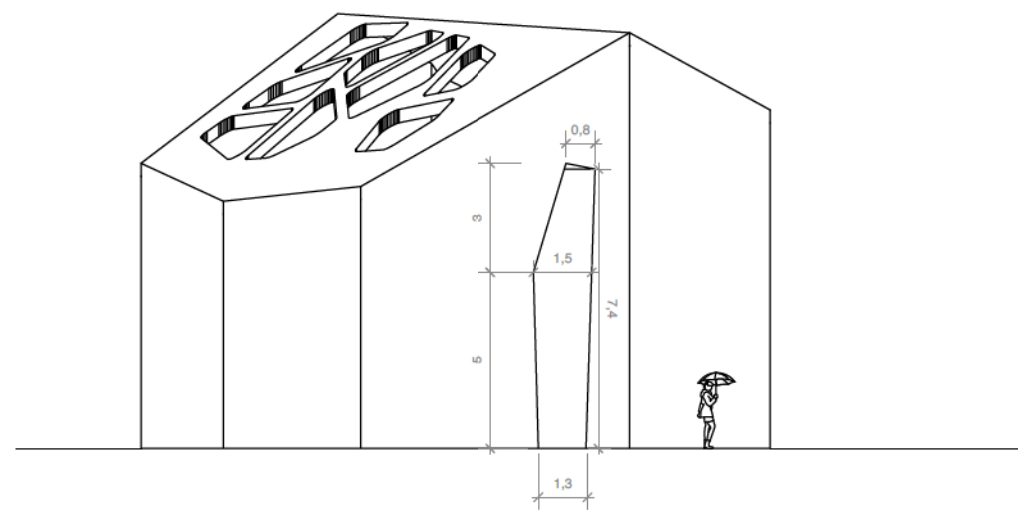
BB



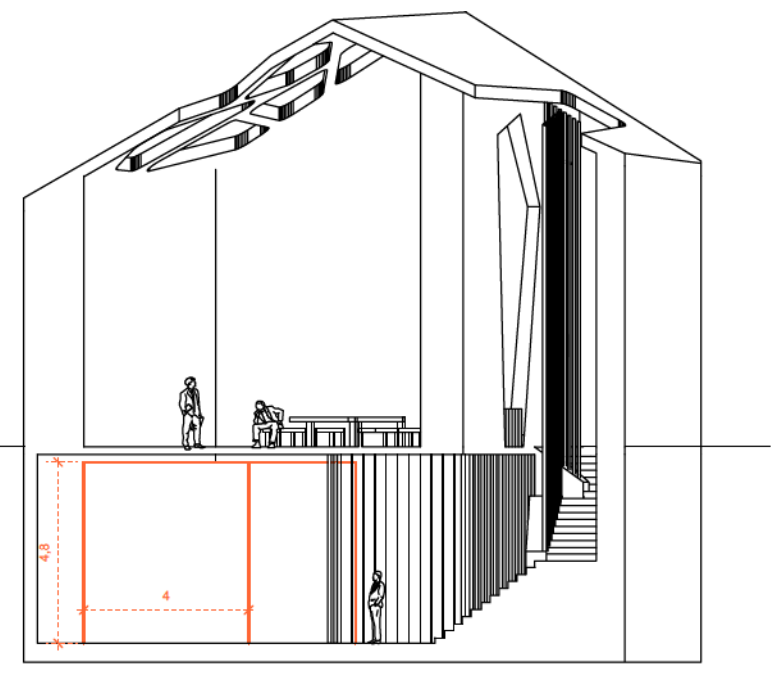
CC



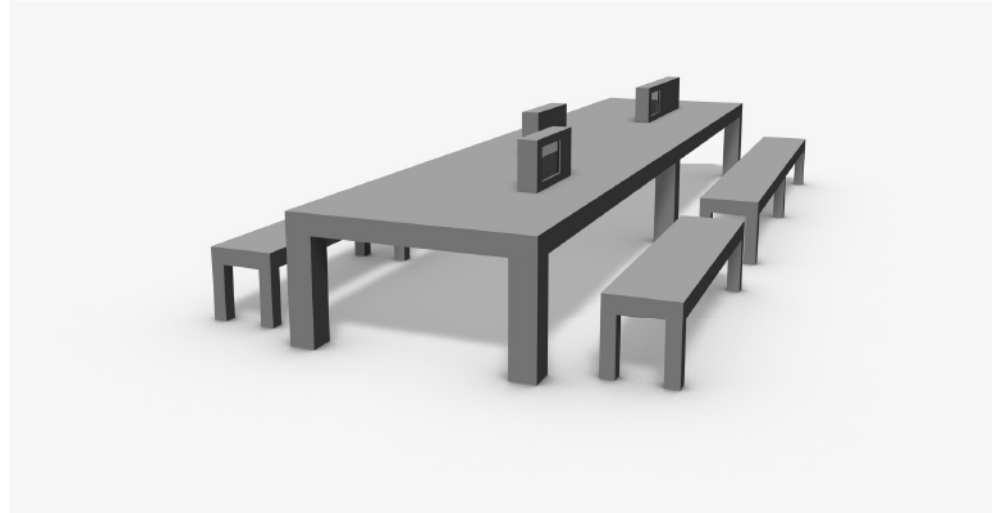
DD



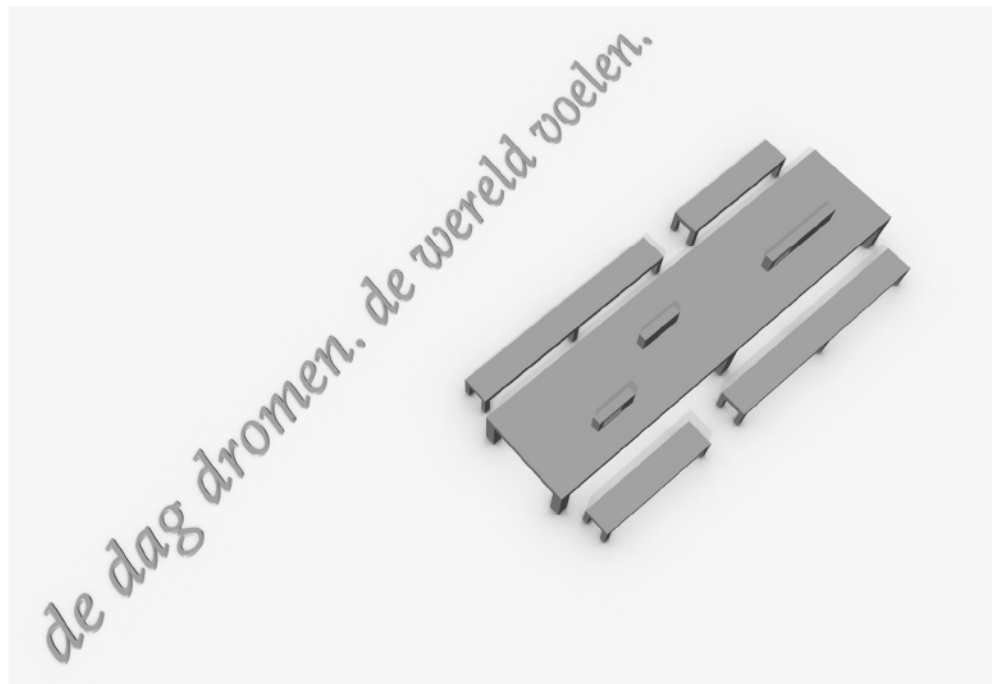
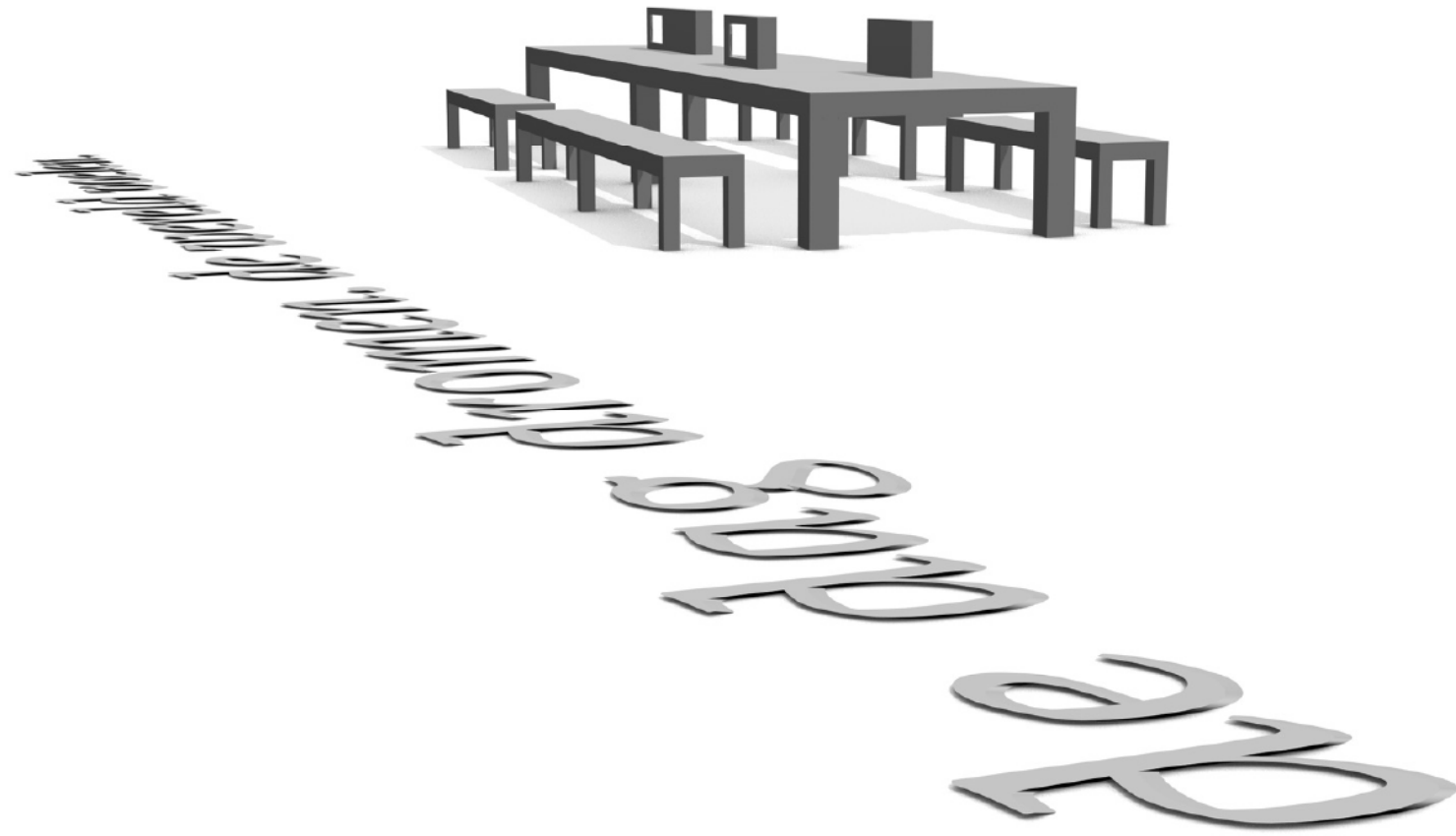
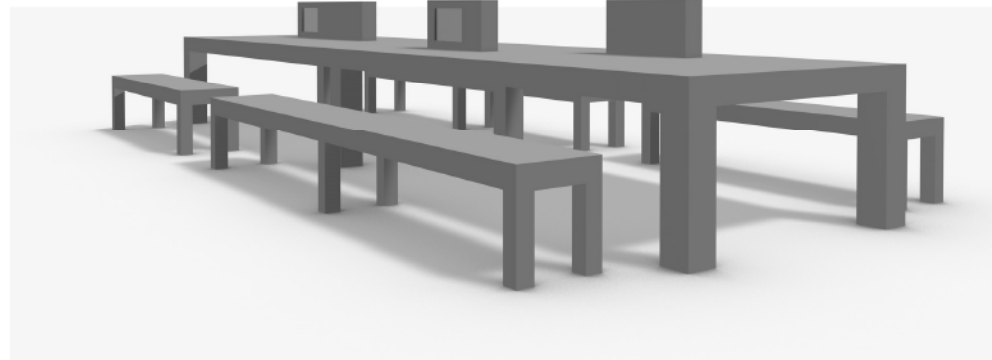
EE



snede 2-2



*Op de monumentale houten tafel ernaast zijn enkele beeldschermen aangebracht die je met je identificatiekaart kan activeren, zodat het zwart-wit beeld van je verwante en de herinneringsbeelden die je hier bewaart verschijnen. Indien je herinneringsdocumenten en objecten in jouw persoonlijke herinneringsschuif gedeponeerd hebt, kan je ze met dezelfde magneetkaart oproepen en op de tafel door je herinneringen gaan, dingen meenemen of toevoegen voordat je ze opnieuw geautomatiseerd laat opbergen in de crypte op niveau -1.*



## E/1518

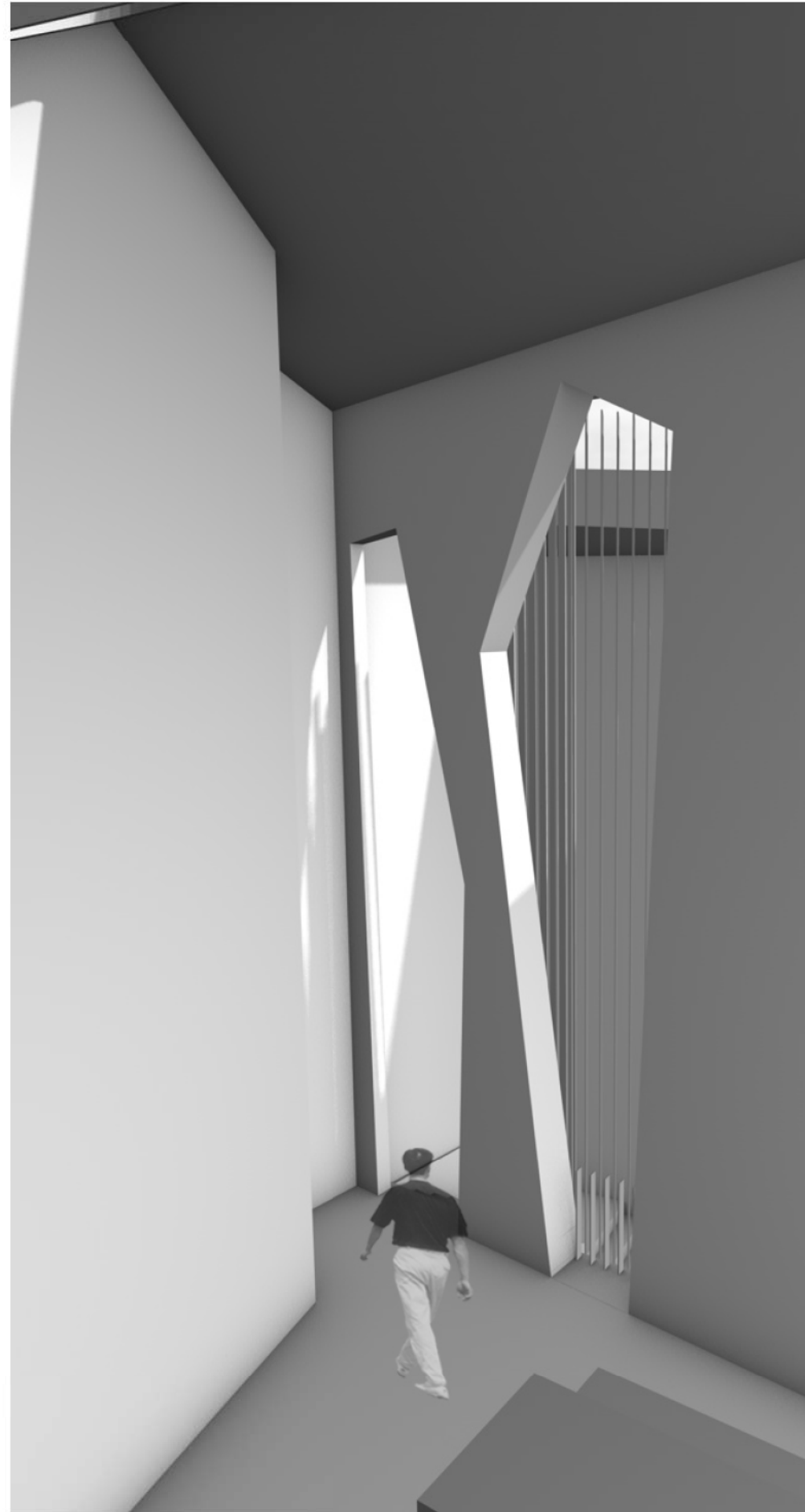
*Je kan via de trap naar beneden gaan in de crypte en naast het metalen scherm en de beschermende gekleurde glaswand een ogenblik verwijlen op een bank in de nabijheid van de urne van je overledene die hier in de grote archiefblok temidden van vele andere Antwerpenaren (tot max. ca. 24 000?) als deel van een groot symbolisch collectief geheugen zijn laatste rustplaats heeft gevonden.*

*De crypte is de enige echt geacclimatiseerde ruimte van het columbarium. In de andere ruimtes is er een tussenklimaat tussen buiten en binnen.*

*Dit columbarium biedt de belangrijke mogelijkheid tot tijdelijke bewaring van urnen.*

*Vanuit de van kracht zijnde reglementering, worden de nabestaanden bij een crematie van de stoffelijke resten van de overledene gespaard van het nemen van extreme en absolute beslissingen op een ogenblik waarop ze daartoe eigenlijk niet in staat zijn.*

*Wij stellen voor dat de mogelijkheid van tijdelijke bewaring ontwikkeld wordt in het herinneringshuis, dat nabestaanden de mogelijkheid biedt om de as van de overledene voor een gedefinieerde tijdsspanne in een urne in een tussenverblijfplaats te laten bewaren (1-2 jaar). Binnen deze periode heeft men de mogelijkheid om rustig een weloverwogen definitievere keuze te maken.*



1. centraal veld dat alle begrafenisvormen verenigt met herinnerings(t)huis
2. nieuwe strooiweiden
3. urnenvelden
4. rustende strooiweiden en begrafenisvelden, plekken van memorie
5. nieuw crematorium
6. neerhoeve van de 21<sup>ste</sup> eeuw
7. bomenwandelzaal
8. columbarium, herinnerings(t)huis



**INRICHTING VAN HET HOOFDVELD MET HET COLLUMBARIUM OF HERINNERINGS(T)HUIS**

*Het veld is centraal gelegen en functioneerd als scharnier en centrum tussen alle velden van de oostvleugel.*

*De structuur van dit veld is zo gekozen dat het gefaseerd kan ontwikkeld worden afhankelijk van de behoeften die in de toekomst ontstaan mede door de opwaardering van de volledige site van het Schoonselhof.*

*1. Het veld wordt in parallelle stroken afwisselend ingericht met een strook van kort gemaaid gras en een strook die wilder groeit met ingezaaide bloemen. Eventueel kunnen de grenzen van deze stroken verhard worden.*

fig. 1

*2. In de natuurlijke strook met bloemen worden er volgens hetzelfde systeem boomgroepen geplant die de ruimte in haar verticaal bijkomend structureren.*

*3. Tot er verharde velden gerealiseerd worden rond voor de groene urnenmuren worden er een aantal groene sluisen tussen de stroken vrijgemaakt.*

*4. Op het moment dat men groene urnenmuren wil realiseren worden gefaseerd de draagvlakken aangebracht.*

fig. 3

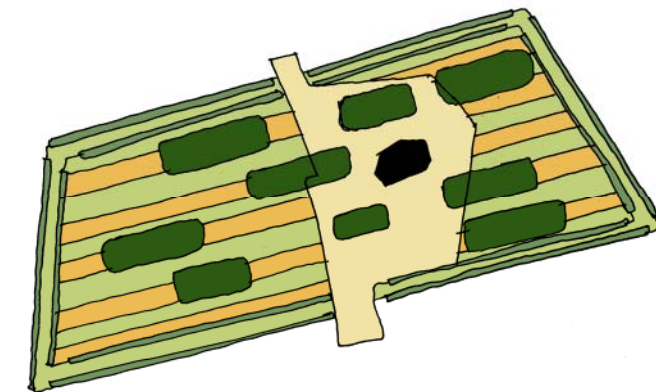


fig. 2

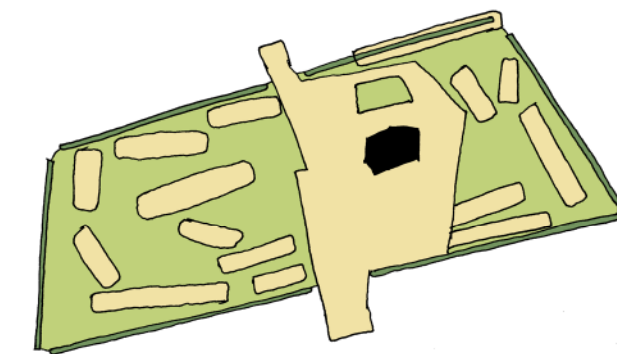
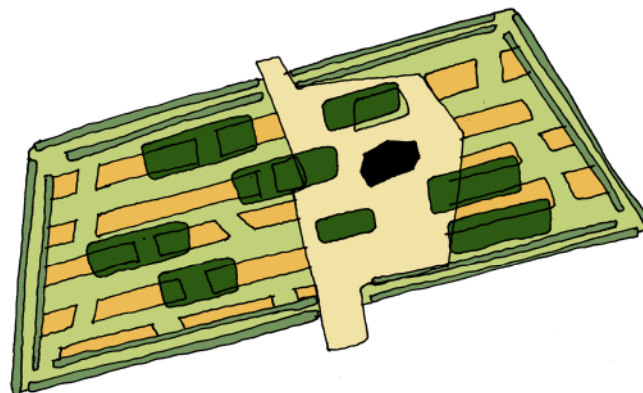
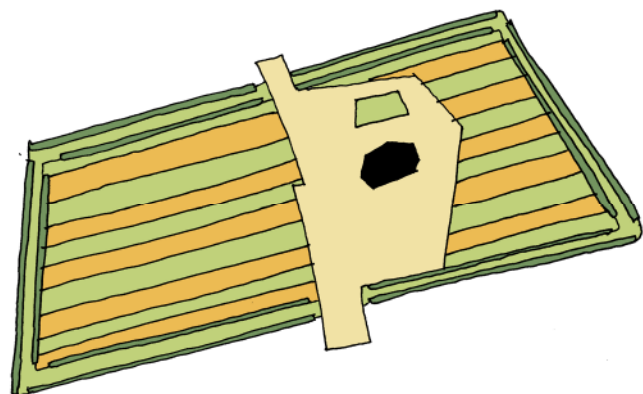


fig. 4

5. Op de grondvlakken worden de groene urnenhagen en kasten geïntegreerd.

6. In een vrij aantal kiesbaar stappen waarbij geen a priori volgorde vastgelegd is kan de ruimte structureel verdicht worden.

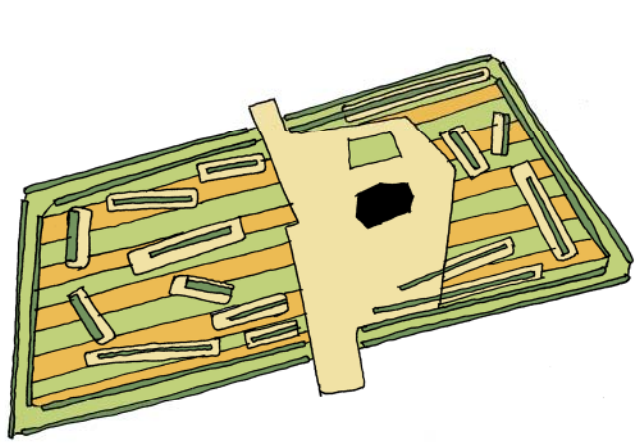


fig 5

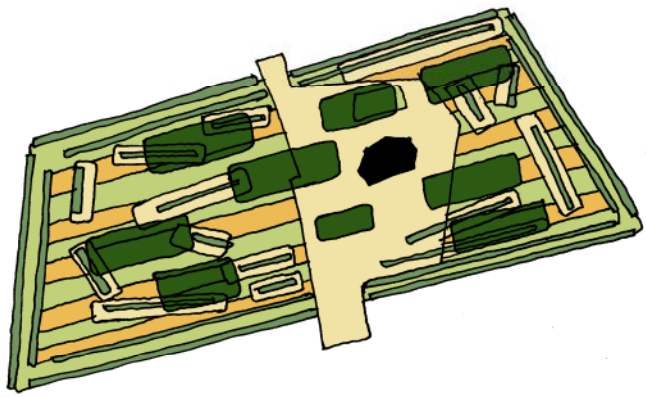
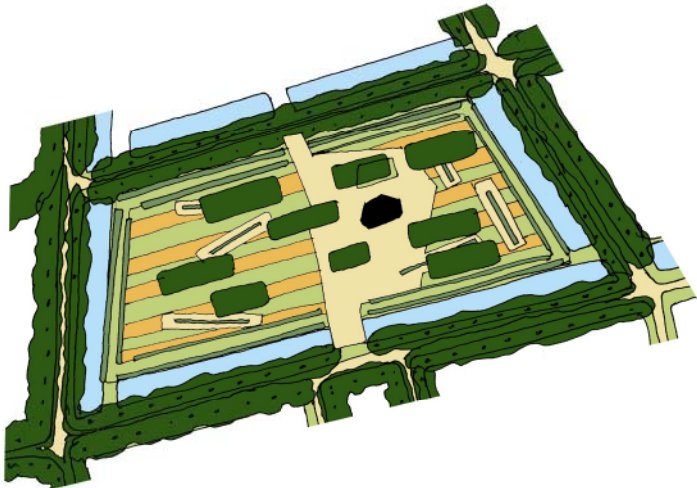


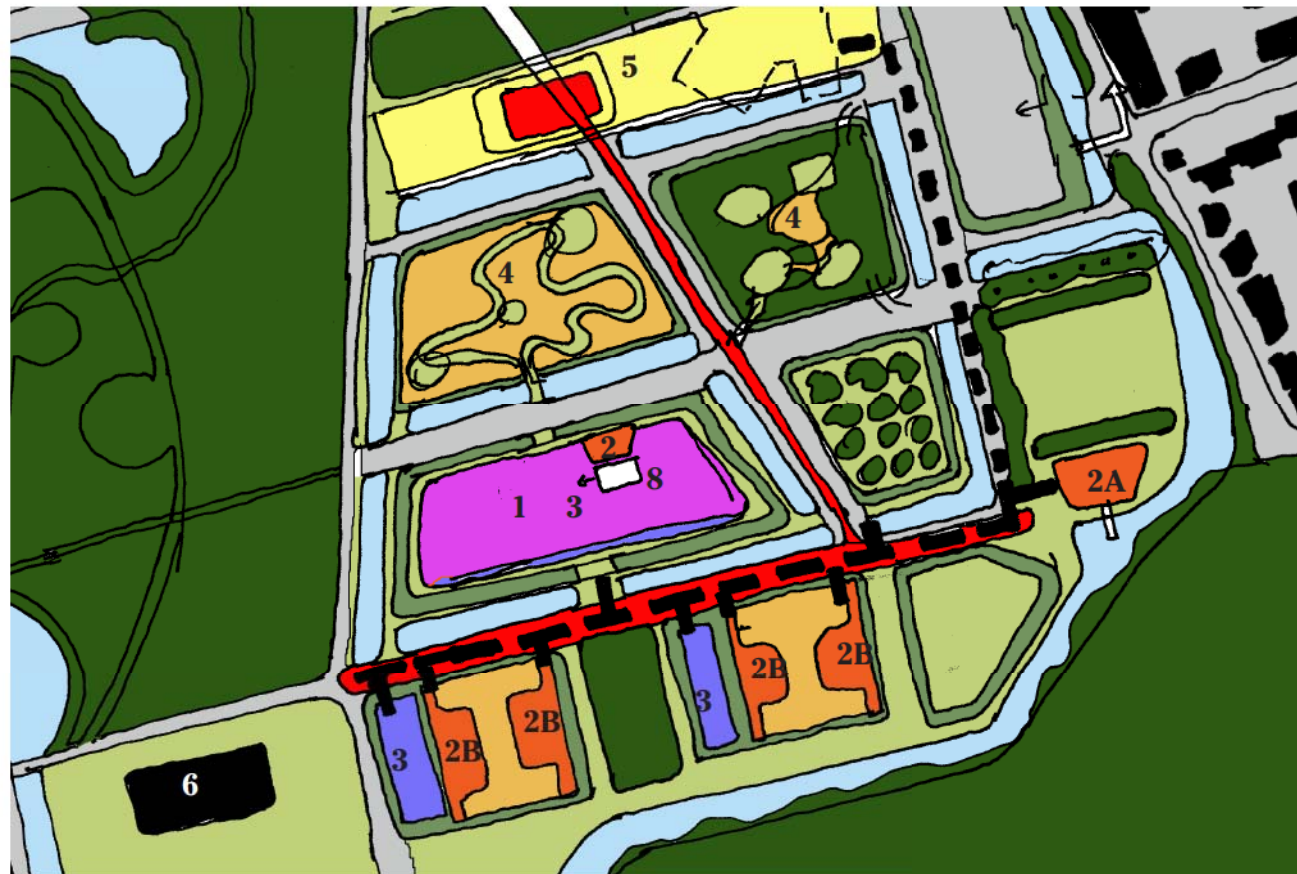
fig 6







positie 2A



positie 2B



DE NIEUWE STROOIWEIDENSTRUCTUUR.

Gebruikmakend van de mogelijkheden die de oostelijke vleugel biedt, willen wij de huidige strooiweide die in de groene kasteelparkkern ligt sluiten en de vier strooiweiden die onmiddellijk naast het columbarium liggen op veld Ns herlokaliseren. Dit veld wordt ontruimd en omgevormd tot een parkdeel met herinneringszones op de plaats waar de strooiweiden momenteel liggen.

De nieuwe strooiweiden zijn qua sfeer en omgeving zeer verschillend, waardoor de mogelijkheid voor een individuele keuze geboden wordt.

- op veld 12, dat het ceremoniële hoofd en kernveld is met in zijn centrum het herinneringshuis. Het is het veld waar alle bestaande begrafenisvormen worden samengebracht
- aan de andere kant van de hoofdlijn ter hoogte van veld 11 en met uitzicht op de waterpartij wordt een bijzonder landschappelijk kader geboden. Vanaf deze strooiweide kan je een wandeling starten op de achterzijde van de perken 8 en 9
- op de binnenvelden van de velden 9 en 10 worden telkens 2 strooiweiden aangelegd binnen een halfnatuurlijk kader en met groene buffers en zichtschermen tussen de strooiweiden in. Bij perk 10 wordt in een met hagen afgebakende zone een urnenperk ingericht. De graven die er voorhanden zijn, moeten er als puntrelicten behouden blijven.

*DE URNENVELDEN.*

Zoals in voorgaande delen beschreven, willen wij een integratie van traditionelere en nieuwere begrafenisvormen realiseren. Vanuit deze optiek voorzien wij dan ook dat urnenvelden op verschillende plaatsen en in gedifferentieerde contexten kunnen gerealiseerd worden. In de praktijk kiezen wij voor een bovenplaat ter grootte van 40 x 40 cm die bovenop een betonstandaardmodel wordt geplaatst, waarvan de bovenzijde gelijkloopt met het maaiveld, zodat de onderhoudsmachines over de platen heen kunnen maaien. Binnen dezelfde rij bevinden zich de urnenplaten 40 cm of meer uit elkaar. Tussen de rijen is er een minimum afstand van 1,2 m.

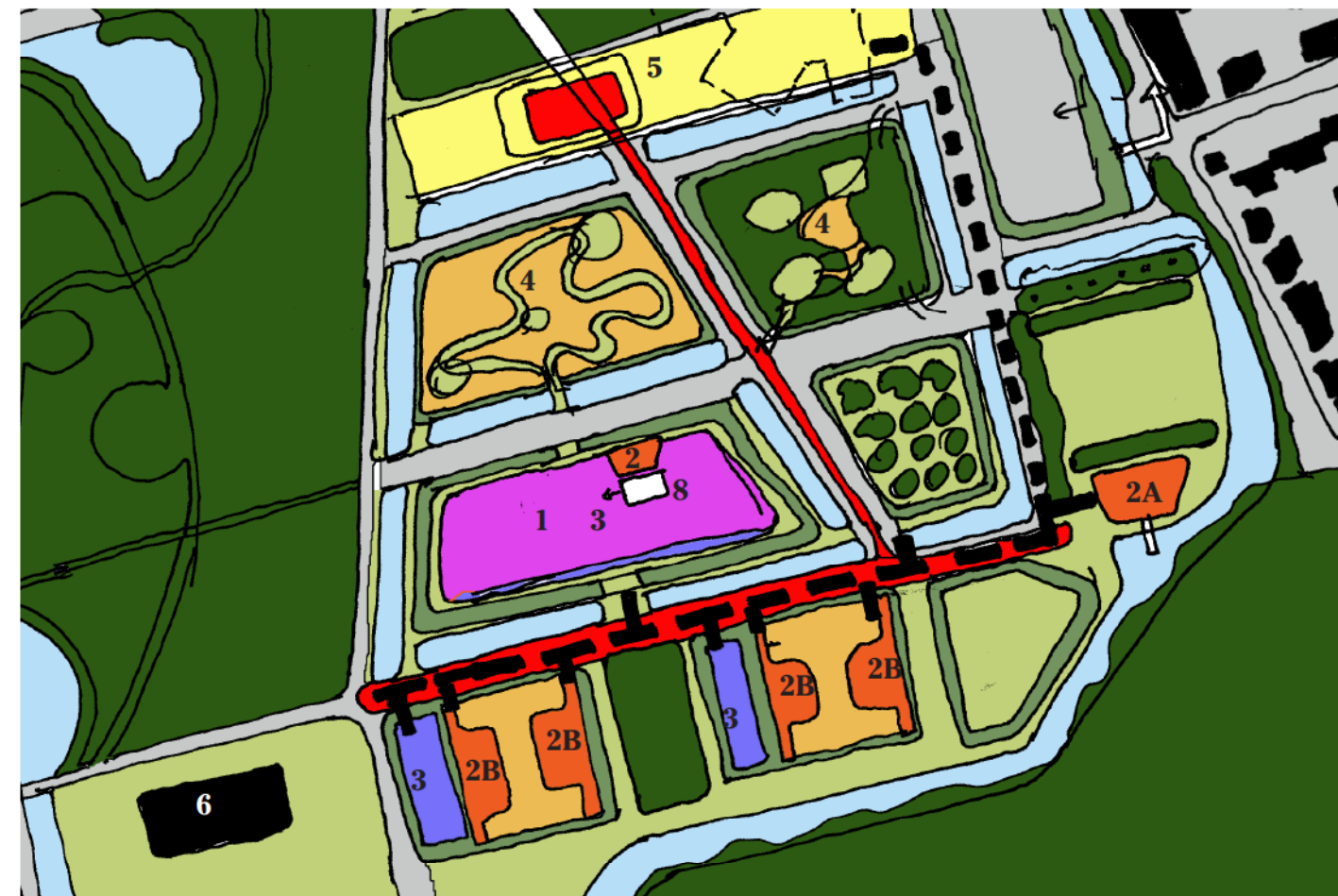
Wij voorzien verschillende inplantingstypes voor de urnen.

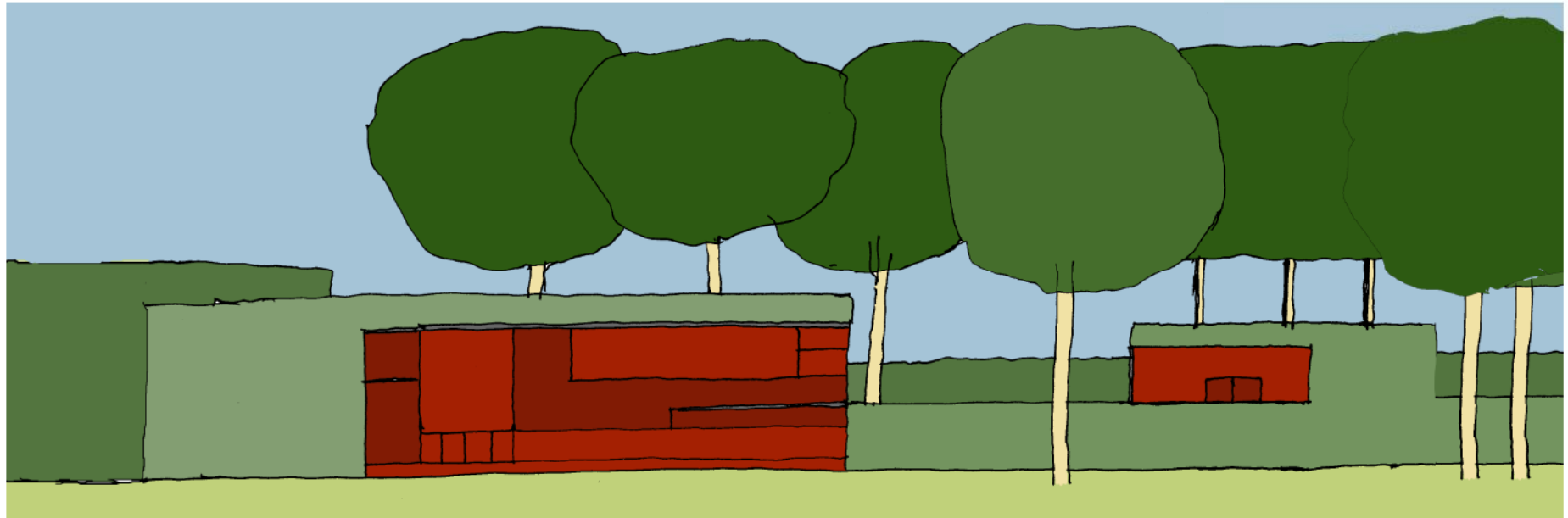
- in een zelfstandig veld op het hoofd van het veld richting kasteel (veld 12). Dit urnenveld maakt deel uit van de heraanleg van veld 12 dat het ceremoniële hoofd- en kernveld is met in zijn centrum het herinneringshuis. Het is het veld waar alle bestaande begrafenisvormen worden samengebracht.

- binnen het afgesloten veld aan de westzijde van veld 10, waarin er zich nog enkele klassieke concessiegraven bevinden. De graven die voorhanden zijn, moeten als puntrelicten behouden blijven om een ruimere betekeniscontext en leeswijze toe te laten, een brug te construeren doorheen de tijd.

- wij vinden het een interessant thema om in de buitenlijnen met concessiegraven op het moment dat er grote gaten ontstaan van min ca 10-15 m de buitenlijn terug te vervolledigen met urnenvelden. Wij vinden het zeer belangrijk dat in de buitenlijnen blokken van klassieke graven behouden blijven in een goede conditie om de verhaallijn doorheen de tijd sterk te houden.

positie 3



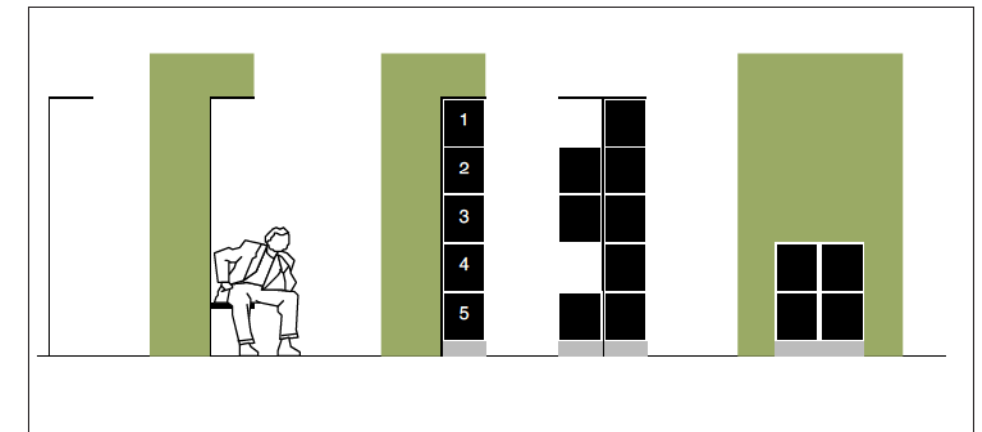
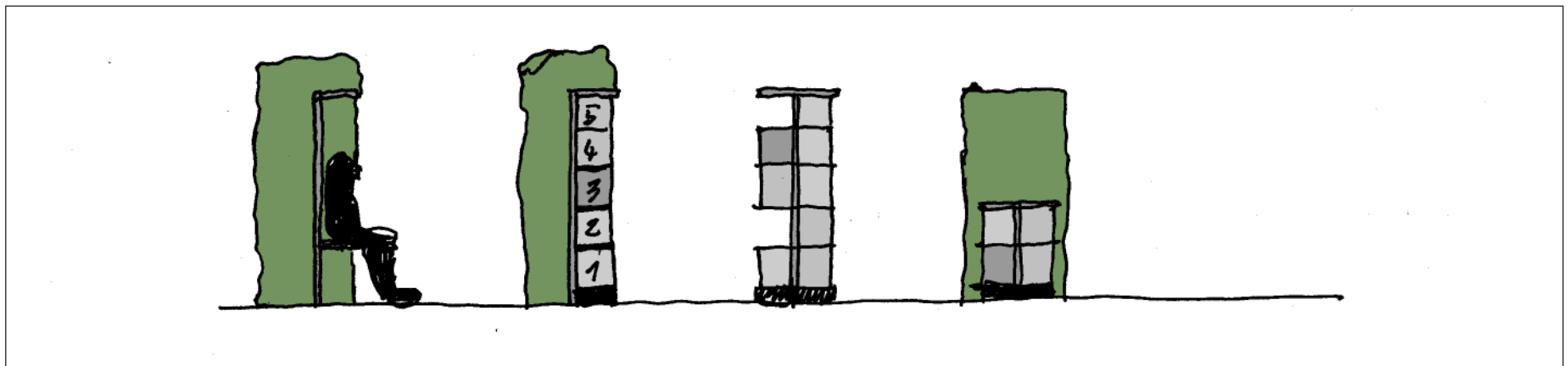


DE NIEUWE URNENWANDEN ALS HERINNERINGSBIBLIOTHEKEN.

Zoals bij de andere begrafenisvormen hebben wij ook hier een geïntegreerde structuur ontwikkeld die zich inpast binnen de structurele eigenheid van het gebruik van lineaire, groene en andere elementen op de site.

Wij stellen voor om elementen te ontwikkelen die als hagen zullen functioneren en die ook in de haagstructuur kunnen geïntegreerd worden. Bijgevoegd vindt u enkele typeschema's die het werkingsprincipe verduidelijken. Deze structuren kunnen in groene structuren ingewerkt worden, maar ook als zelfstandige ruimtestructurerende en geleedende elementen optreden. Momenteel achten wij het enkel nodig om ze op het veld 12 en eventueel op veld 11 aan te brengen en in te zetten in het kader van de algemene landschappelijke inrichting. De herinneringsbibliotheken bestaan uit een eenvoudige metalen L-structuur die stapsgewijs met urnenboxen kan opgevuld worden. Structureel hebben wij de nodige flexibiliteit om familieconcessie aan te bieden of modules open te laten voor bloemen, banken etc. die door middel van dezelfde eenvoudige modules worden opgebouwd. Bvb. houten zitvlakken op en aan de structuur bevestigd.

Het is een flexibel systeem dat een stapsgewijze modulaire opbouw toelaat en daarmee kan ingaan op veranderende noden.



**DE KINDERBEGRAAFPLAATS.**

Bij de kinderbegraafplaats is het duidelijk dat we een omgang moeten vinden met de specifieke rouwbeleving die met het overlijden van een foetus, baby, kleinkind, peuter, kind verbonden is, waarbij o.a. volgende bijzondere aspecten benoembaar zijn:

- de pijn is zo groot dat vele getroffen en zich na korte tijd niet meer fysiek willen mee confronteren, niet meer naar de begraafplaats komen, geen zerk of ander grafteken ter vervanging van het voorlopige opstellen,
- het moment van de rouwplechtigheid staat hier zeer sterk op de voorgrond en heeft een immens sterke beleving waarvoor we een aangepast kader moeten ontwikkelen.

Wij stellen voor om perk 11 als fruitdragende boomgaard met deels wilde bloemenweide te ontwikkelen en anderzijds ook hier bijkomende begrafenisvormen aan te bieden analoog aan perk 12. Wij willen naar een kwalitatieve oplossing zoeken voor de onhoudbare praktijk met de tijdelijke naamborden die nooit vervangen worden door permanente herinneringstekens of structuren. Het is zo een complex thema dat we hier een intensieve dialoog tussen alle betrokken partijen als premisse zien om goede oplossingen te vinden.

Perk 8, het huidige kinderperk, zal eerst tot rust komen om dan omgevormd te worden.



**WIE KAN HET SCHOONSELHOF IN DE TOEKOMST AANSPREKEN, WIE IS ER GEBRUIKER EN IN WELK TYPE VAN SCHAAL EN REALITEIT MOET HET ZICH POSITIONEREN?**

**Huidige en blijvende gebruikers:**

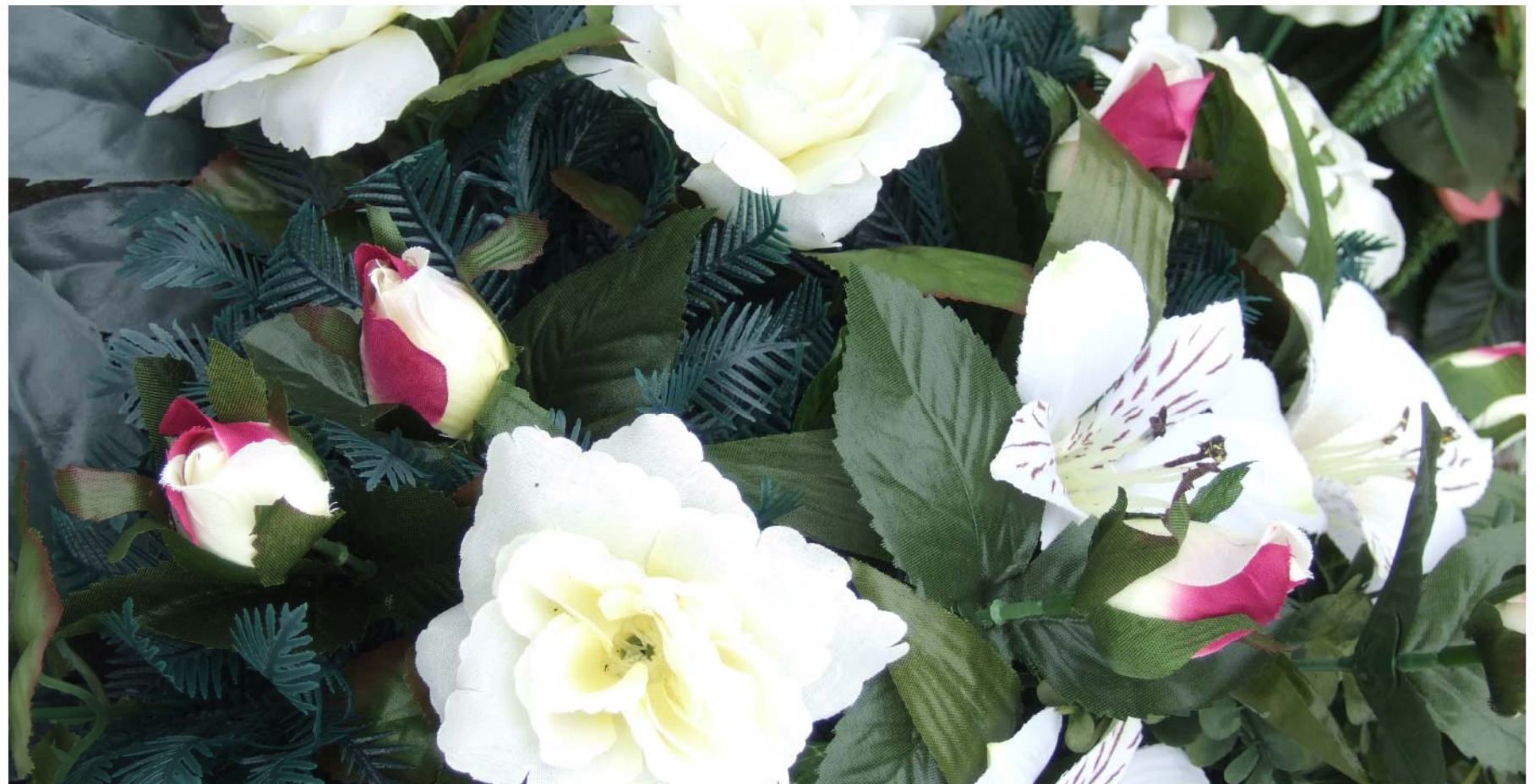
- het Schoonselhof zal de nabestaanden van de mensen die hier bijgezet zijn verder aanspreken
- occasionele wandelaars en geleide toeristengroepen.

Indien we het Schoonselhof opwaarderen, voor wie gebeurt dit, wie neemt het waar in welke context. Is dit een behoefte van de buurt, kan de buurt dit aan, wat is de relevantie ervan? Hoe belangrijk is de lokaal niveau voor het toekomstige Schoonselhof?

Welke groepen kan het interesseren, kunnen we bij deze doelgroepen mobiliteit verwachten? Is onze doelgroep niet eerder de ideële dan de fysieke buurt?

Het netwerkniveau waarbinnen het Schoonselhof zich in de toekomst als scherp gepositioneerd wereldwijd zal bevinden, heeft een internationale en interculturele schaal, oriënteert zich via het internet en vergt een hoge mobiliteit, stelt toenemend een optimale en snelle verbinding met het publieke transportnet op prijs.

Het Schoonselhof moet als unieke plek verankerd worden in de Antwerpse en Vlaamse stedelijke mythe. Het is tegelijkertijd echt en ingebeeld, een interpretatie en een origineel, een wens en een projectie. Het is actief in de eigen mythevorming en drager van sterke mentale concepten. Het is zinnebeeld en bibliotheek van de Europese burgerlijke cultuur.





E/1518

