



ACACIAPARK



VOORSTELLING BUREAU'S

MEER DAN ZUURSTOF VOOR DE BRUGSE POORT TE GENT

CONTEXT

CONCEPT

MASTERPLAN

ACACIAPARK

NIEUWE BEBOUWING

PLANPROCES

KOSTENBEHEERSING

LAUd

MISSIE

LAUd is een multidisciplinaire samenwerking tussen architecten en stedenbouwkundigen. Het ontwerpbureau werd opgericht in 2000. De samenwerking biedt de kans architectuur en stedenbouw integraal te benaderen. Ons interesseveld bevindt zich op verschillende schalen. Dit vertaalt zich in projecten die zich bevinden in zowel de binneninrichting, de architectuur als stedenbouw.

SAMENSTELLING BUREAU

CHRIS ROSSAERT	Architect
CARINE BORGHANS	Architect
JOSE DE SOUSA CANO	Architect
ILKE VERHOEVEN	Architect stedenbouwkundige

PROJECTEN

Laureaat Sportzaal Liedts (Sint Joost)

2de prijs Parc Saint Francois Sint-Joost

Structuurschets herinrichting dorpskern Beselaere

Concepten voor herinrichting van de Leopold III-Laan en de Graaf De Smet te Oostende

3de prijs 100 Sociale woningen te Kessel-Lo

IRS STUDIEBUREAU

MISSIE

Vanuit een sterke bekommernis voor het milieu hebben we belangrijke studie-investeringen op het vlak van duurzaam bouwen gedaan. Binnen de huidige context van energie en milieu kiezen we resoluut om maximaal gebruik te maken van ecologische en hernieuwbare energiebronnen. Meer specifiek situeren de toegepaste technieken zich in domeinen als isolatie, water, warmte, lucht, electriciteit en koelen.

SAMENSTELLING BUREAU

BRUNO DEPREE	Burgerlijk Bouwkundig ingenieur
LUC VAN DE VONDEL	Industrieel en Burgerlijk Ingenieur Bouwkunde
WIM DEPRATERE	Industrieel en Burgerlijk Bouwkundig

PROJECTEN

1999 Project Ecohuis - Deurne

1999 Infocentrum voor ecologisch bouwen - Westerloo

2001 Cultureel Centrum - Duffel

2002 De Klimop : Nieuwbouw en verbouwing gemeenteschool - Erps-Kwerps

ARS HORTI

MISSIE

Ars Horti ontwerpt vanuit de geest van de plek

Ars Horti is als onafhankelijk studie bureau in 1991 opgericht door landschapsarchitect Jan Bleys. Sinds die tijd heeft het bureau aan een zeer divers aantal projecten gewerkt. Aanvankelijk omvatte het oeuvre innoverende en creatieve totaalconcepten voor de particuliere sector. Vanaf 2001 leveren we ook onze bijdrage aan alle schaalniveau's en aspecten van het publiek domein.

Integrale benadering van de disciplines stedenbouw, landschapsarchitectuur, architectuur, monumentenzorg en hedendaagse beeldende kunst zijn krachtpunten in onze dynamische benadering van de plek.

Resultaat zijn met energie geladen plaatsen die niet zozeer eindproducten zijn, maar als een 'work in progress' kunnen reageren op veranderingen in tijd.

SAMENSTELLING BUREAU

JAN BLEYS	landschapsarchitect, stedenbouw, monumenten- en landschapszorg
TOMPY HOEDELmans	landschapsarchitect, student stedenbouw
KATHLEEN COLE	germanist, student landschapssarchitectuur
TOM STUBBE	student landschapsarchitectuur

PROJECTEN

Laureaat, 'de ideale woning', Hemiksen, 2003
inbreidingsplan.
ism architectenbureau Janko Zoltan.

Laureaat, provinciedomein halve maan, Diest, 2003
voorstel omgevingsaanleg van het ecohuis.
ism studie bureau Geert Meysmans.

Beheerplan fort 5. Gemeente Edegem, 2003, 35 Ha
ontwikkeling van beheerplan op basis van een groenstructuurplan.
ism studie bureau Geert Meysmans.

Beheer groenvoorziening Gerechtsgebouw Antwerpen.

Beheerplan Gemeentepark 'Park van Boom', 2000, 27 Ha
ontwikkeling van beheerplan op basis van een groenstructuurplan.
ism studie bureau Geert Meysmans.

Groenvoorziening Laarkapel, Reet, 1989
advies en begeleiding 17de eeuwse kasteeldomein 'Laarhof'

Eigentijdse privétuinen met beheeradvies in België, 1989 - 2004

Meer dan zuurstof voor de Brugse Poort te Gent

GENT



Gent de hoofdplaats van de provincie Oost-vlaanderen, bevindt zich in zandig Vlaanderen. In de vallei waar Leie met de Schelde samenvloeit is er de verbinding met de kanalen Gent–Terneuzen, Gent–Brugge en de Ringvaart. Autosnelwegen E17 en E40 ontsluiten de stad.

BRUGSE POORT



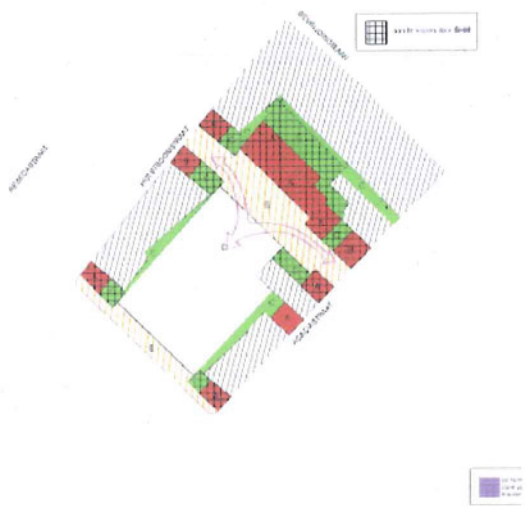
De 'Brugse Poort' is één van de volkse woonbuurten van de 19de eeuwse woninguitbreidingsgordel buiten de 18de eeuwse stadsomwalling (huidige ringweg), gelegen aan de westrand van de kuip. Haar omgeving nabij de kanaalzone wordt getypeerd door monotone kleinschalige arbeiderswoningen met een uniform bouwblokgabariet van twee verdiepen onder zadeldak. Publieke recreatieve ruimten en stedelijke groenvoorziening ontbreken.

RODE LOPER



'De Rode Loper' tracht als rehabiliteringsproject dit monotone karakter en het verval van de arbeiderswijk te doorbreken. Heroriëntatie naar een as (Kastanjestraat) voor langzaam verkeer geeft de buurt eindelijk ademruimte en noodzakelijke levenskwaliteit. Deze as verbindt de nieuwe recreatieve groene ruimten van de 'Groene Vallei', 'Pierkespark', 'Buurtcentrum', 'Luizengevecht', 'Acaciapark' en 'Fonteineplein'. Fietzers en voetgangers krijgen zo een alternatief om de wijk veilig te doorkruisen. Tegelijkertijd worden verkrotte woningen vervangen door nieuwe sociale kwaliteitswoningen. Met dit voorstel wordt een belangrijk positief startsein aan de opwaardering van de buurt gegeven.

ACACIAPARK



Het 'Acaciapark' wordt een boeiende schakel in de Rode Loper. Als buurtpark is het één van de groene recreatieve ruimten in het zeer verdichte stedelijke weefsel. Het biedt een goede mix van recreatiemogelijkheden voor alle leeftijdsgroepen maar focust vooral op de kinderen. Het park verbetert lokale woonkwaliteit door suburbane eigenschappen te koppelen aan het stedelijke. Bij het ontwerp van de nieuwe sociale woningen wordt er ingespeeld op de bestaande morfologie van de Brugse Poortwijk.

CONTEXT

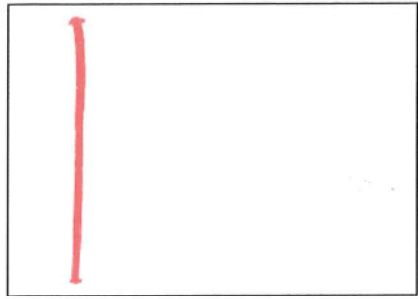
Het stelselmatig dichtbouwen van de bouwblokkernen ten gevolge van zeer enge huisvesting en industriële activiteit ontnam alle schaarse open ruimte van de buurt. Hierdoor ontstond gebrek aan groene recreatieve ruimte. Verkrotting deed haar intrede. De buurt devalueerde tot een weinig duurzame leefomgeving. Hierdoor vermindert ook de positieve belevingswaarde. De Brugse Poortwijk oogt saai en somber en mist identiteit.

Met de intentie van de Rode Loper als stedelijke route met autonome kwaliteit, worden de troeven die de plek heeft reeds zichtbaar. De rust van het gesloten bouwblok, de harmonie en kleinschaligheid van het straatgabariet, het kleurenspeel van de achtergevels, de privacy van ommuurde stadstuinen, de aanwezigheid en de monumentale uitnodigende gevel van de basisschool en het sociale buurtleven in de Strodekkeersstraat bieden kansen die we graag benutten. Deze genen, die de site coderen, vormen aanknoop- en interactiepunten voor het ontwerp.





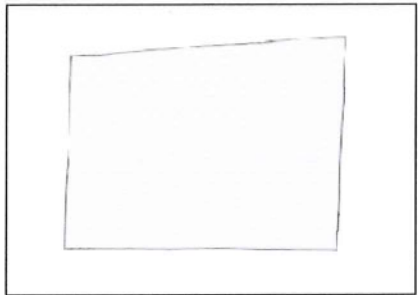
CONCEPT



RODE LOPER PRIMEERT

Rode Loper loopt over het plein het gebruikte materiaal loopt continu door als fiets en wandeltraject, een verkeersplateau geeft plein aan

Rode Loper is hoofdtoegang twee hoekgebouwen flankeren de entree, het park oriënteert zich naar de Rode Loper



EEN PLEIN OP NIVO

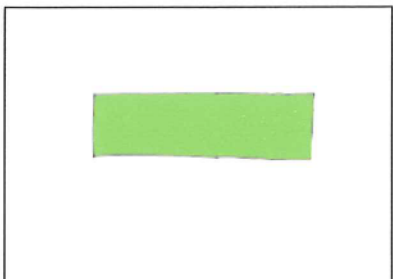
Plein ligt op een plateau als verkeer remming zone 30

Acaciastraat hoort bij het plein het beeldbepalende en dynamische karakter van de school geeft de straat allure en brengt leven, vertraging van autoverkeer is hier noodzakelijk

Plein loopt tot gevels Rode Loper Rode Loper wordt geïntegreerd zonder haar continuïteit en identiteit te verliezen

Plein dringt in binnenblok materiaalkeuze, doorkijken en doorsteken betrekken het binnenblok bij het plein

Hulstboomstraat geeft secundair toegang het straatgabarit wordt gesloten, een doorgang voor fietsers en voetgangers wordt gevormd.



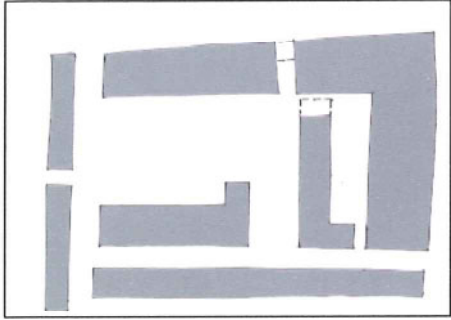
MAXIMAAL GROEN

Publieke ruimte zo groot mogelijk het binnenblok, Acaciastraat en de Rode loper worden betrokken bij het park

Multifunctioneel gebruik van de open ruimte nodige verharding voor auto's is ook basketveldje, groen is speelveld en geeft aanleiding tot natuurbeleving, ...

Open ruimte niet compartimenteren ruimte is een kwaliteit

Groen is tot essentie herleidt boom-, struik- en kruidlaag

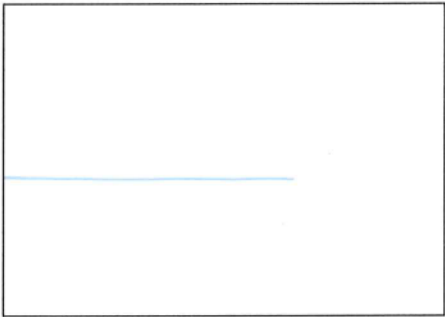


PLEZANT INGEPLANT

Gebouwen flankeren, sluiten af en vormen een pleinwand

Nieuwe gebouwen en tuinmuur geven identiteit

Parkeren langs de randen twee parkeerhavens worden zo ingeplant dat ze het spel niet hinderen en uit het zicht staan



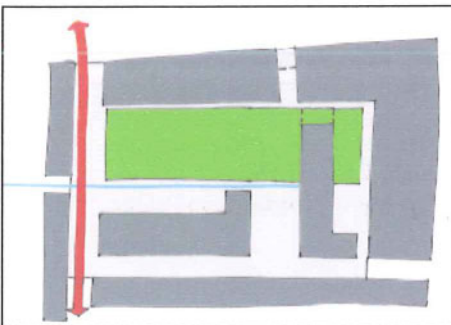
BLAUW NETWERK

water als verwijzing naar het alluviale gebied wadi, grienden, kanaaltje

kanaal linkt de Strodekkeersstraat een waterkanaal dat het park doorkruist start in het cité-straatje aan de overkant van de Kastanjestraat

historische strip het kanaal wordt drager van foto's van het huidige buurtleven

recuperatie regenwater voor huishoudelijk gebruik

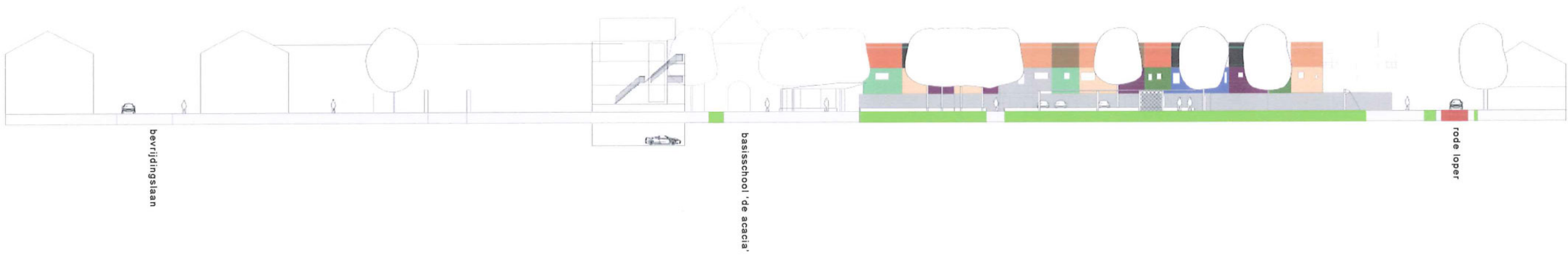
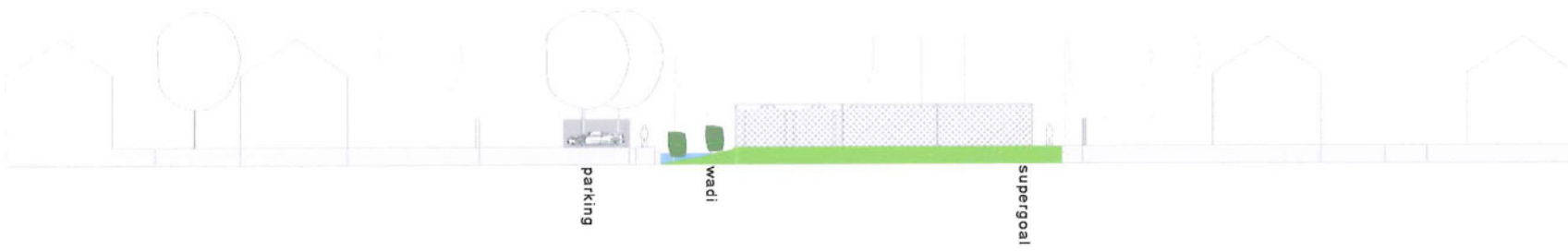
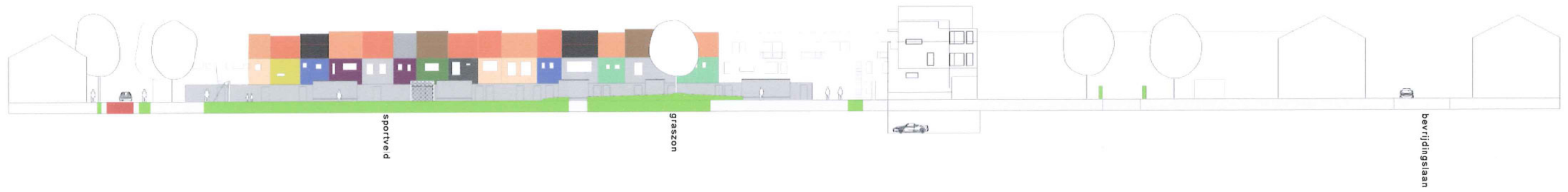


MASTERPLAN



Opdracht
Opdrachtgever
Opdrachthouders

Acaciapark
Stad Gent + SHM + AGI
Studiebureaus LAUd, IRS en ARS HORTI



ACACIAPARK



- | | | | | | |
|--|---|--|---|---|--|
| <ul style="list-style-type: none"> BEBOUWING PRIVE - TUINEN RODE LOPER bss roodbruin | <ul style="list-style-type: none"> WOONERF betontegel 40'40 lichtgrijs PARKING markering met spijkers WATERKANAAL bss + fotoaltrijs | <ul style="list-style-type: none"> SPORTVELD - SPEELVELD SPEELHEUVEL gras SUPERGOAL staal + rvs | <ul style="list-style-type: none"> TUINMUUR baksteen antraciet LUIFEL staal + beton + basketring VERLICHTING rvs | <ul style="list-style-type: none"> WADI waterinfiltratie GRIENDEN Salix viminalis HOOGSTAMMIGE BOOM Fraxinus excelsior 'Raywood' | <ul style="list-style-type: none"> LETTERS glad beton H HONDENTIOLET STOELN staal |
|--|---|--|---|---|--|



De voetpaden met grasstroken, hoogstammige bomen en stoelen worden verweven met de Rode Loper. Ze worden ingericht als buurtterras, met zowel uitzicht op stedelijke drukte als op het groen. In de Strodekkersstraat is dit reeds spontaan door bewoners bescheiden georganiseerd. Met dit buurtterras bevestigen we de kwaliteit hiervan en betrekken we de steeg in het park. Sociale contactmogelijkheden langs de rode loper worden versterkt.

De rationele morfologie van de buurt wordt in het Acaciapark geometrisch verder gezet. Contrastrijke sferen prikkelen de vindingrijkheid van de recreant om het volkspark te gebruiken. Dubbel, trippel en quadri-gebruik van parkonderdelen laten een verrassende veelzijdigheid aan mogelijkheden en belevingssferen ontstaan. Iedereen vindt vanzelfsprekend zijn plaats. Er wordt niet gecompartmenteerd. Bewust streven we naar een maximale openheid van de groene ruimte. Dit ontbreekt immers in de wijk. De site's 'Brunelstraat' en 'Sikkelstraat' worden gesloopt om deze duurzame open ruimte te realiseren. Bovendien brengen nieuwe ruimtelijke relaties onsamenhangende fragmenten tot een nieuw zinvol geheel. Beperking van materiaalkeuze, structuren en kleurpalet toont respect voor de bescheidenheid van het oord en interfereert erop. Met weinig en zeer eenvoudige middelen wordt de open ruimte helder van vorm.

Een 'supergoal' markeert een ruim grasveld van 86 bij 35 meter. Deze langgerekte goal vertaalt als icoon het grasveld naar 'sportveld'. Tevens is het een vangnet en een transparante veilige barrière naar het verkeer op de Rode Loper. Een ander net met een ruimere maaswijdte doet dienst als klimnet. Klimtouwen en trapezes vullen deze klauter- en schommelhoek verder aan. Een kleinere goal is in breedterichting georiënteerd en geeft ook voetbalmogelijkheden aan de kleinsten.

Het steeds optredend fenomeen van grondcompactatie bij sportvelden leidt tot verstoorde drainage. Natuurlijke afvloeiing via een zandige deklaag tracht hierop een antwoord te formuleren. Het grasveld is zodanig gemoduleerd dat natuurlijke afwatering ontstaat naar een dieper gelegen deel. Deze depressie in het grasveld fungeert als natuurlijk infiltratiebekken, zeg maar 'wadi'. De wadi ontvangt ook oppervlaktewater uit zijn onmiddellijke omgeving. Een 3 cm diepe afwateringsgoot voert het oppervlaktewater uit de verschillende parkdelen af naar de wadi. Een herkenbare archetypisch element uit de tuinkunst. Zo ontstaat een blauw netwerk dat bijkomend relaties legt tussen nieuwbouwappartementen, luifel, plein en steeg. Neerslagkwantiteit heeft impact op een wisselende vloedlijn in het park. Bij 'eb' sluit het gras met bijhorende flora aan tot tegen het pad, bij 'vloed' neemt water een opvallende plek in het park in. Een overloop en sluis sturen bij. Via modulatie van het glooiend reliëf bepalen we gedeeltelijk de variatie in de beeldvorming en spelen we interactief in op weersomstandigheden. De regencycli krijgen in het acaciapark een minder negatieve bijklank.

Ingebedde fotoprints in de afwateringsgoot leggen de herinnering van de pre-industriële plek met zijn bewoners vast. Buurtbewoners worden interactief in het verzamelen van fotomateriaal voor de geheugen-as betrokken. Op die manier bepalen zij zelf hoe ze de plek willen herinneren. Epoxyharsen in gelijkaardig tegelformaat zorgen voor de nodige bescherming.

Een speelberg in de vorm van een kinderlijke zon geeft in de warmste hoek van het park speelgelegenheid aan de kleuters. De grasfiguur laat kleinschalige enclaves ontstaan met variërend spelaanbod. Een boom biedt schaduw aan speel- en zitruimte. De letters 'A', 'C', 'A', 'C', 'I', 'A', 'P', 'A', 'R' en 'K' zijn monoliete blokken in zichtbeton. Verspreid op variabele hoogte en ingebed in een rubberverharding worden ze speel- en zitobjecten. Standaard parktributen worden bewust geweerd. De rubberverharding is een zachte overgang van gras naar steenverharding. Bijkomend verhinderen de betonletters een sluikroute voor auto's.

Het plein met de toegangen tot de appartementen is georiënteerd naar de basisschool. Het is met zijn verharde ondergrond in grijze betontegel van 40 bij 40 cm een ideale plek voor basket. De basketbalringen zijn op verschillende hoogtes bevestigd aan de luifel. De luifel wordt gedragen door brede aanplakzuilen en is één van de drie overdekte ruimtes voor het slecht weerprogramma. Een spuwer in het dak voedt bij regen het afwateringskanaal. Het plein biedt ook parkingplaats voor 13 auto's, gedeeltelijk door katwilgen gemaskeerd. Een hondenweide is tussen de wilgen ingeplant. Dit is noodzakelijk gezien het groot aantal honden die we opmerkten.

Boomgroepen en solitaires zijn niet mathematisch als accenten ingeplant. Zij definiëren mee de ruimte als park. Groenvoorziening is hier tot in zijn essentie herleid. Lichte kruinen geven transparante schaduw aan de ligweide. Gekozen boomsoort is de es (*Fraxinus excelsior* 'Raywood'). Deze soort wortelt diep, gedijt goed op vochtige alluviale grond en verdraagt een stenig milieu (funderingsrestanten) Takbreuk komt nagenoeg niet voor.

Katwilgen (*Salix viminalis*) worden gebruikt in de struiklaag. Zij gedijen eveneens in een vochtig milieu en reminisceren naar de vriendcultuur zoals die voorkomt op de oevers van de Leie. Het knotbeheer vergroot de seizoensscenerie. Tot bij de grond geknot doorbreken de wilgen 's zomers de strakke rechtlijnigheid. Het gemoduleerde langgerekt mozaïekbosket is voor kinderen tijdens droogte een avontuurlijk speelbos. Katwilg is stressbestendig en overleeft schade door afgebroken takken tijdens het spel.

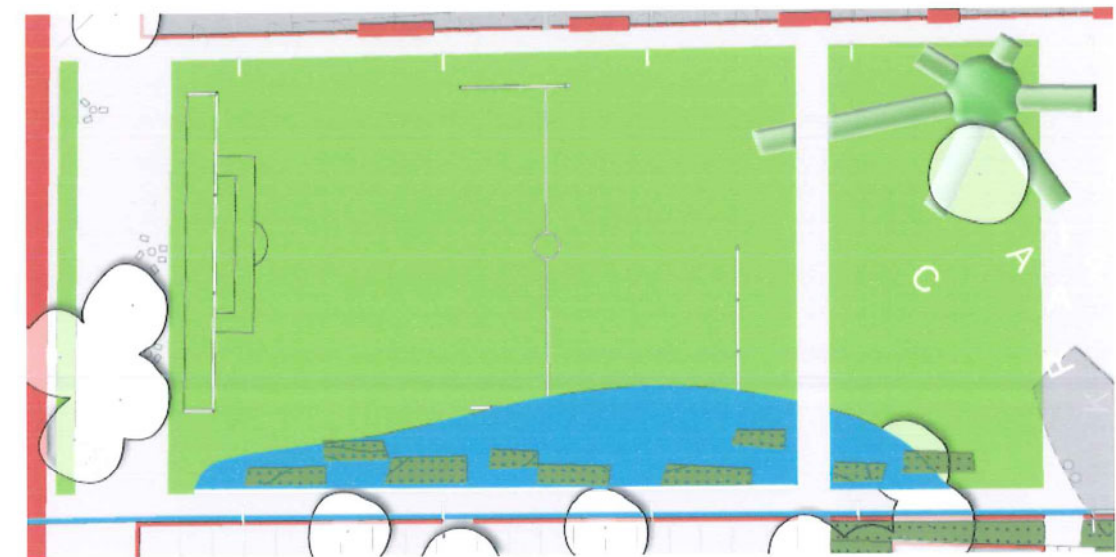
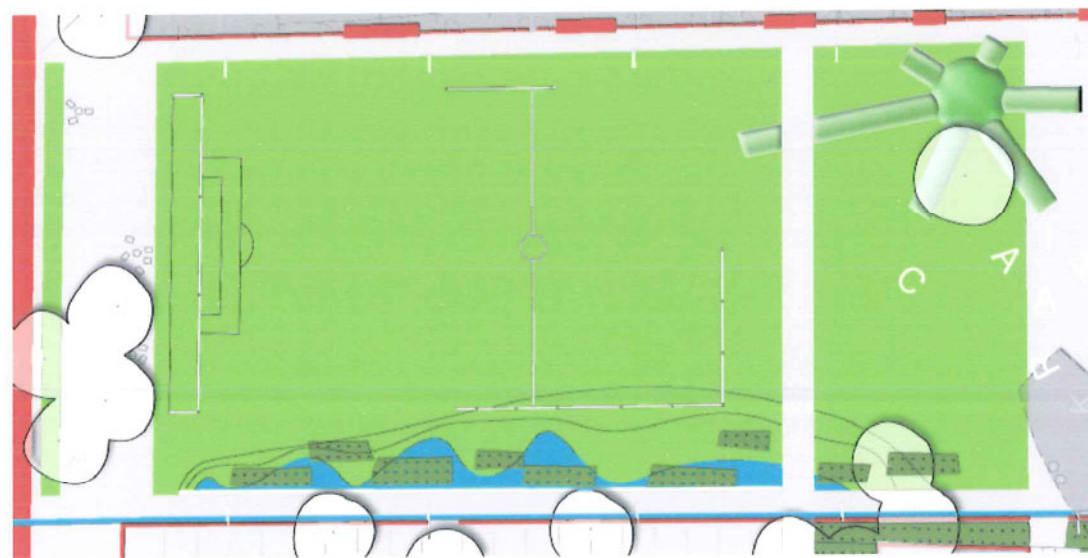
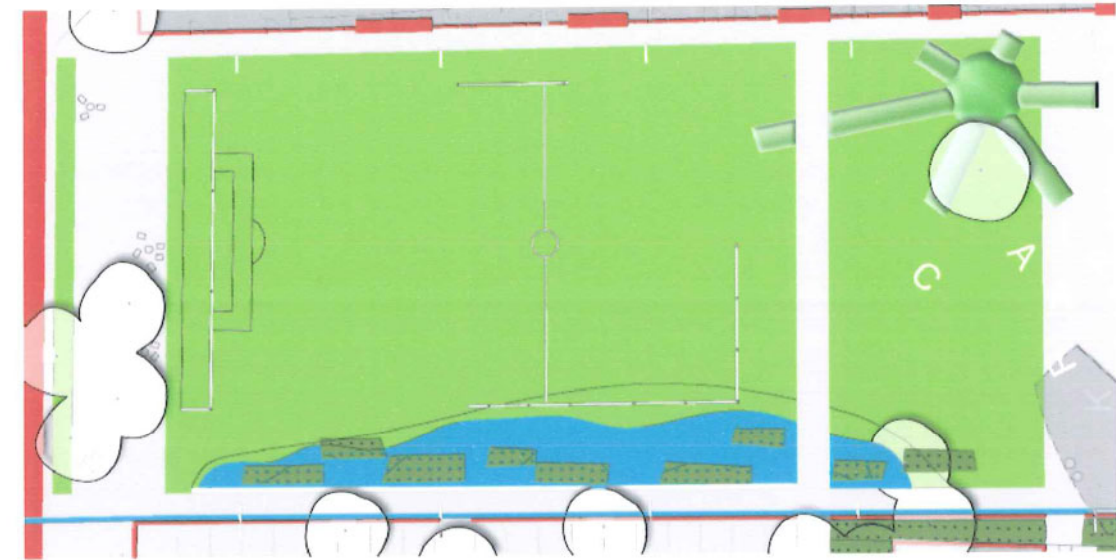
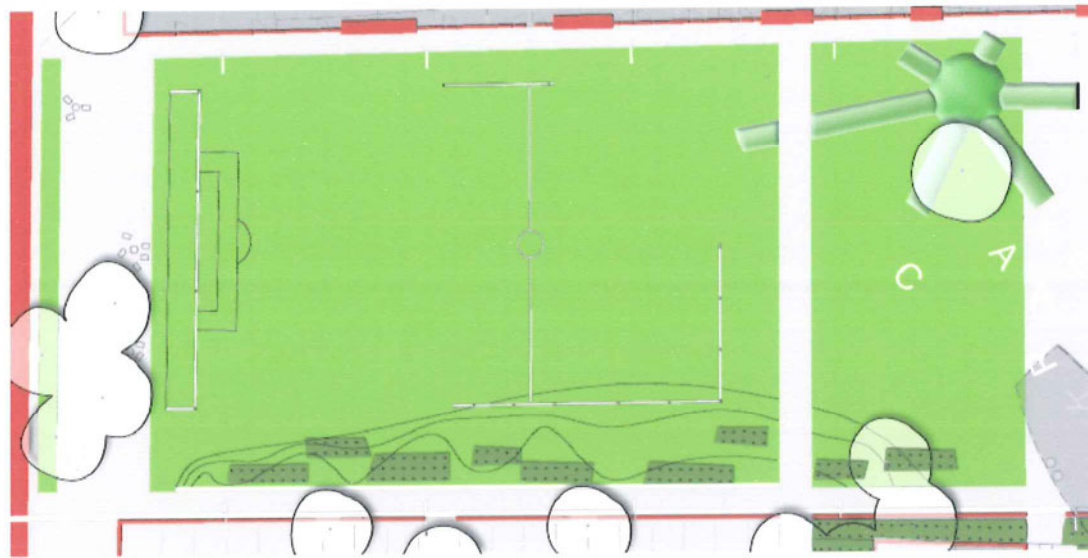
Aan weerszijden van het park vormen promenades een comfortabele verbinding tussen Rode Loper en schoolplein. Het pad langs de fotostrip (afwateringskanaal) is gedeeltelijk begeleid door een muur die de parking een eigen ruimte geeft. In het verlengde bakent een lage (zit)muur de parking af. Zonder auto's is hier extra ruimte voor bijvoorbeeld een occasioneel buurt-evenement. Een zittrap overbrugt het niveauverschil naar de wadi.

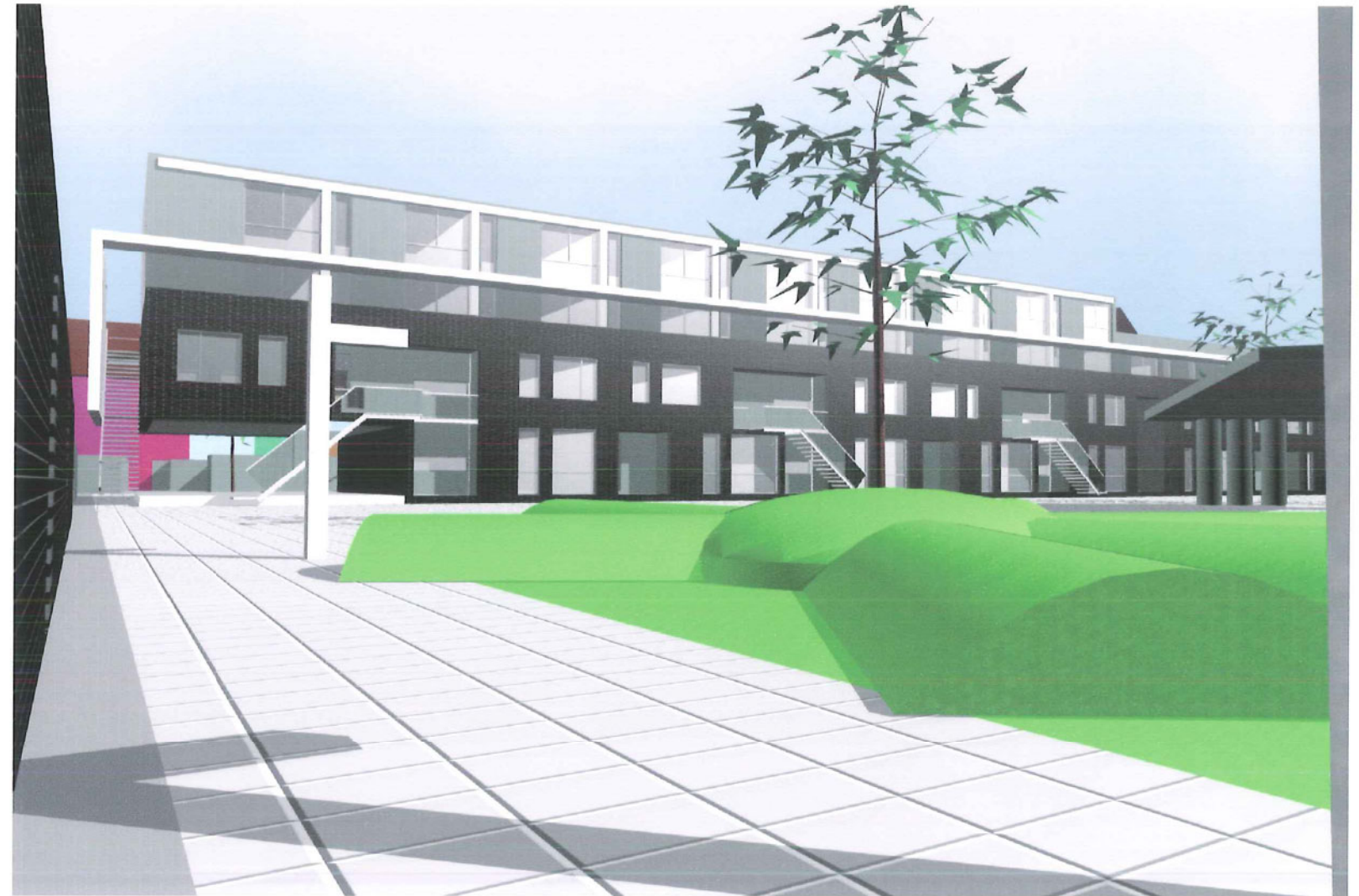
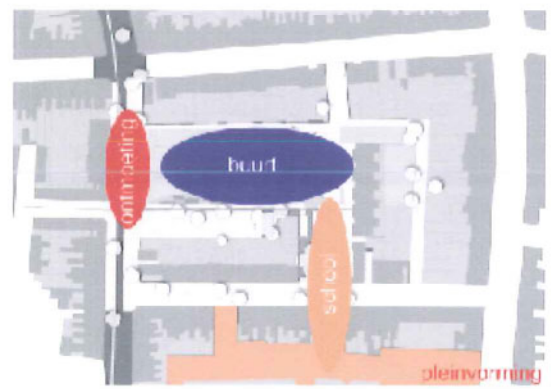
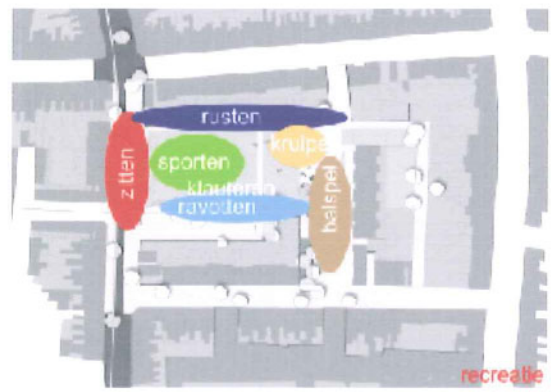
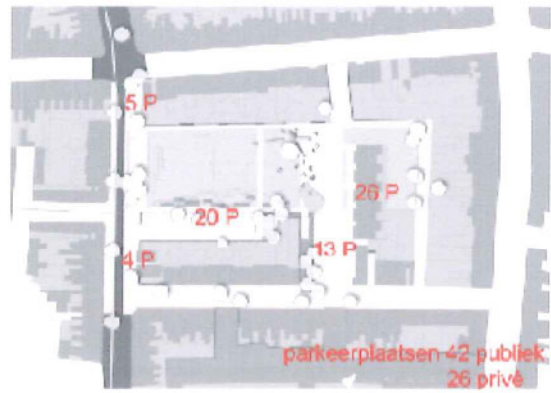
Aan de overzijde van het park is een gelijkaardig pad, volledig begeleid door nieuwe tuinmuren. Dit leidt tot achter het appartementsgebouw tot in de steeg en vormt een doorgang tot in de Acaciastraat. Nissen in de nieuwe tuinmuur garanderen een beschutte zitplaats. Deze zuidmuur heeft een grote thermische capaciteit en straalt ook 's avonds zijn warmte af. Deuren geven toegang tot de privétuinen.

We voegen buiten de nu ontbrekende natuurlijke neutrale groenen geen extra kleuren toe. Het kleurenspeel van de bestaande achtergevels geeft de plek op zich een vrolijke 'look'.

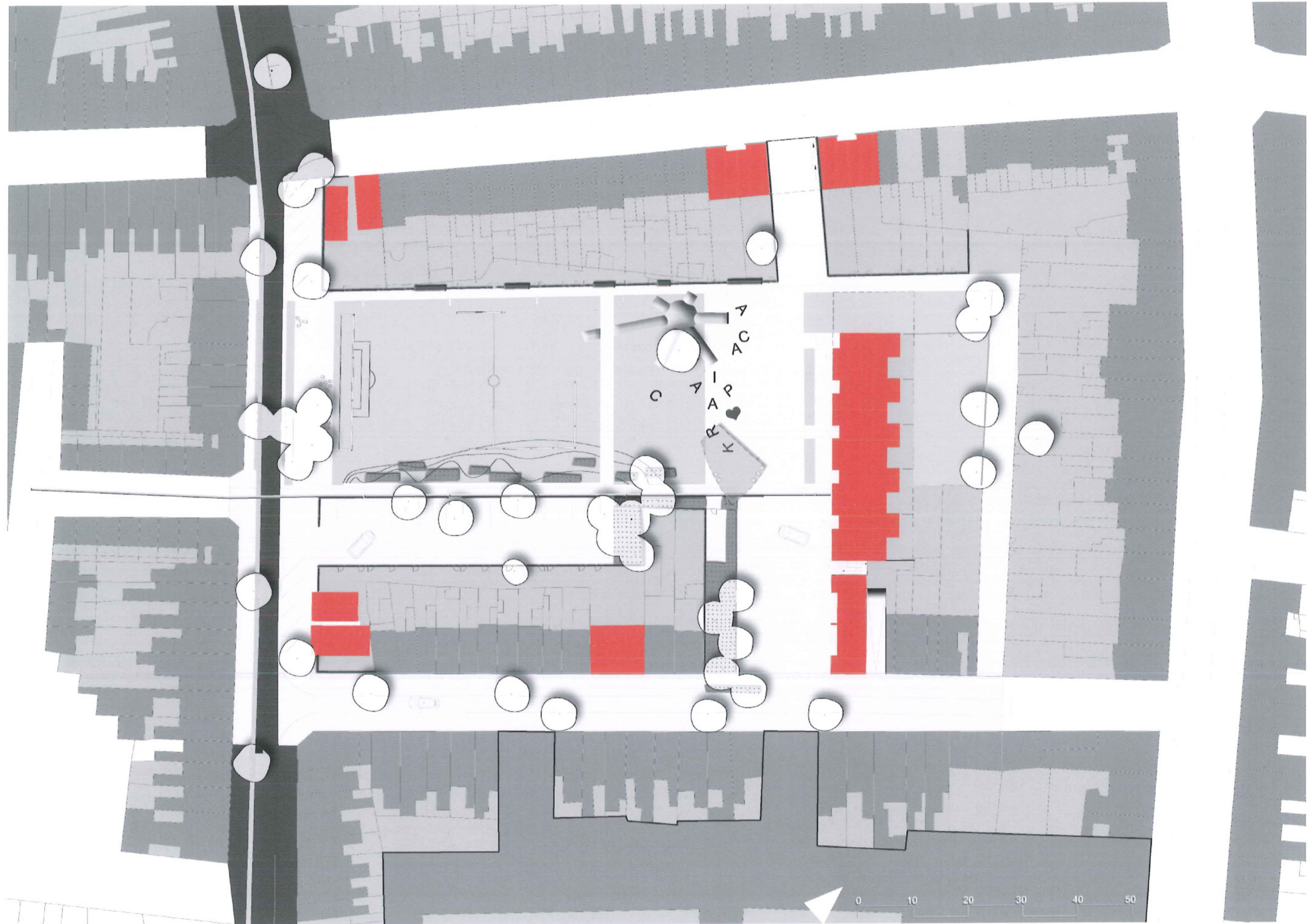
ACACIAPARK

SEIZOENSCENOGRAFIE





WONEN AAN EEN PARK



De beschikbare terreinen voor de 40 gewenste sociale wooneenheden liggen verspreid rond een nieuw aan te leggen publieke ruimte. Het project definieert drie groepen woningen. Het grootste woonvolume vormt de wand van het park, twee hoekgebouwen accentueren de toegang van de open plek aan de Rode Loper en aan de Hulstboomstraat zomen rijwoningen met doorgang het park af en geven secundair toegang. De verspreide inplanting van nieuwbouw laat een nieuwe uniformiteit ontstaan met respect voor kleinschaligheid. Tuinmuren knopen nieuwe bebouwing aan bestaand weefsel en geven het park een uniform karakter. De specificiteit van elk afzonderlijk terrein wordt door de vooropgestelde uniforme architectuur niet uit het oog verloren. Variatie op het type waarborgt kwaliteit qua zicht, bezonning, privacy, buitenlucht en functionaliteit. De inrichting en woonoppervlakte houdt rekening met de noden van de verschillende doelgroepen.

Pleasant ingeplant (over context, omgeving en doorsteken)

wonen aan de pleinwand

De inplanting en de dimensie van het gebouw sluiten aan op de omliggende bebouwing. Het nieuwe volume vormt de wand van het park en is er volledig naar gericht. Perforaties in het gesloten bouwblok zorgen voor contact met het binnenblok en laten licht en lucht doordringen in de achtertuinen. Het gebouw bevat 25 wooneenheden: 13 tweekamerappartementen en 2 seniorenflats op gelijkvloers en eerste verdieping en 12 duplexwoningen met drie kamers. In het binnengebied situeert zich een gemeenschappelijke tuin die de 25 wooneenheden een buitenruimte geeft bovenop een individueel terras. De bestaande steeg vanaan de Acaciastraat (huidige toegang parkeerterrein) die in het project de tuinen van de Bevrijdingslaan ontsluit, wordt doorgetrokken onder het nieuwe gebouw tot in het park. Meer omwonenden kunnen via een binnenweg vanuit hun tuin het park bereiken.

wonen aan de parkentree

De twee hoeken van de Kastanjestraat en de zijstraten Acaciastraat en Hulstboomstraat krijgen elk een nieuw gebouw. Deze hoeken vormen de afwerking van de bestaande bebouwing en flankeren de hoofdtoegang van het park vanaf de Rode Loper. Elk bevatten ze vier wooneenheden, twee gelijkvloerse duplexen met tuin, erboven twee duplexen met terras. De plinten geven aanzet tot de tuinmuren in het park.

wonen aan de parkrand

Het nieuwe gebouw in de Hulstboomstraat sluit de rij en herstelt het straatbeeld. De kleinschaligheid en de typologie van de aanpalende bebouwing bepalen het ontwerp voor de vier duplexwoningen met erboven appartementen. Deze grotere wooneenheden met tuin of terras kunnen eventueel aangeboden worden als koopwoningen.

Zon en zicht in evenwicht (over oriëntatie, privacy en sociale controle)

wonen aan de pleinwand

Bezonning en in- en uitzichten organiseren de woningen. Elk appartement heeft een leefruimte die van voor- tot achtergevel reikt. Langs de opengewerkte voorgevel schijnt royaal zuidwest zon binnen en krijgt iedereen een maximaal zicht op het voorliggend groen. Aan de achtergevel heeft de leefruimte contact met de gemeenschappelijke tuin. Gelijkvloers en eerste verdieping hebben een rustig terras aan de achterzijde. De bovengelegen appartementen hebben een zonneterras aan de voorzijde. De doorlopende leefruimte en de situering van de terrassen aan voor- en achterzijde vergroten de sociale controle op de publieke en semi-publieke ruimten. Een grasstrook schept afstand tussen looproute en gevel.

wonen aan de parkentree

De rijwoningen in de Hulstboomstraat hebben een zonnige zuidoost georiënteerde tuin. Hierdoor wordt op het relatief smalle terrein op de hoek toch gekozen voor twee wooneenheden op het gelijkvloers. De interne organisatie van de appartementen is afgestemd op zon en tuin met technische ruimtes aan de straatzijde en leefruimte aan de tuinzijde. Op de hoek met de Acaciastraat worden de woningen parallel aan en naar achter ten opzichte van deze straat geplaatst. Hierdoor krijgen ze elk een lange gevel waarlangs licht en zicht kan genomen worden. De ommuurde patio geeft de nodige privacy. Een verschuiving van de twee volumes ten opzichte van mekaar geeft de bovenste verdiepingen zicht of zon.

wonen aan de parkrand

De rijwoningen in de Hulstboomstraat hebben een zonnige zuidoost georiënteerde tuin. Smallere percelen onder de vorm van duplexwoningen geven meer woongelegenheden een privé-tuin. De bovengelegen appartementen hebben een goed georiënteerd terras met zicht op het park.

Movements (over toegangen, circulatie en parkeren)

wonen aan de pleinwand

De 'straat' voor het nieuwe woonvolume wordt ingericht als een plein met de sfeer van een woonerf. De woningen zijn met de wagen bereikbaar maar er is geen doorgaand verkeer mogelijk. Parkeren kan in een ondergrondse parking met toegang langs de Acaciastraat. Elke wooneenheid heeft een eigen 'voordeur'. De gelijkvloerse appartementen en de eerste verdieping hebben toegang vanaf het plein. De duplex-appartementen op de tweede verdieping krijgen toegang via een passerelle aan de achterzijde. De passerelle staat in verbinding met het plein met twee trappen. De positionering van de toegangen aan de achterzijde voor deze woningen geeft de mogelijkheid de voorgevel maximaal te benutten voor zon en zicht en vergroot de sociale controle aan de achterzijde.

wonen aan de parkentree

De toegangen van de vier appartementen aan de Hulstboomstraat liggen geconcentreerd tussen de twee bouwvolumes. Elke wooneenheid heeft een eigen 'voordeur'. Hetzelfde geldt voor de hoek op de Acaciastraat. Deze vier woningen worden bediend langs de Kastanjestraat. Privé-parkeerplaatsen worden hier niet voorzien, wel heeft elke hoek een gemeenschappelijke fietsenberging.

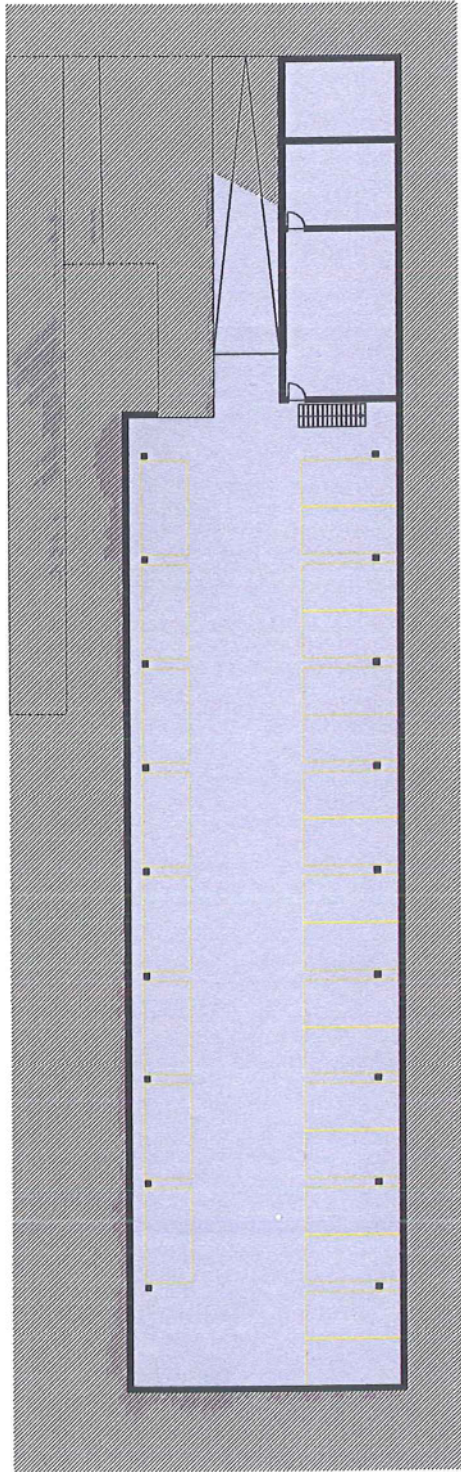
wonen aan de parkrand

In het bouwvolume is een doorgang voor fietsers en voetgangers voorzien. Hier situeren zich ook de toegangen naar de bovengelegen appartementen. De gelijkvloerse woningen hebben toegang vanaf de Hulstboomstraat. Elke wooneenheid heeft een eigen 'voordeur'. Er zijn parkeerplaatsen beschikbaar in de grote ondergrondse parking.

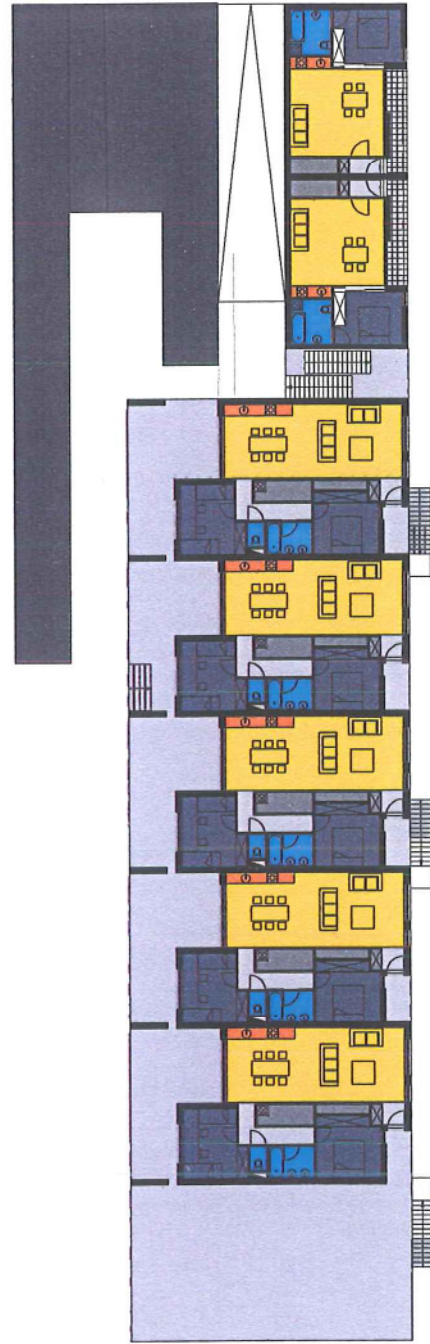
Natuur versus cultuur (over duurzaamheid, ecologie en materialen)

Aansluitend bij de aanleg van de omgeving wordt ook voor de bebouwing gekozen voor de inbreng van ecologische principes. Recuperatie van regenwater voor huishoudelijk gebruik is een algemeen toegepast principe. De overloop van de regenwaterputten wordt opgevangen in de wadi. Een gemeenschappelijke verwarmingsinstallatie en productie van warm water op basis van zonne-energie zijn realistisch voor het grote gebouw met 25 wooneenheden. De gekozen materialen voor de gebouwen en de tuinmuren ambiëren een evenwicht tussen nieuwe input, herdefiniëring en ecologie.

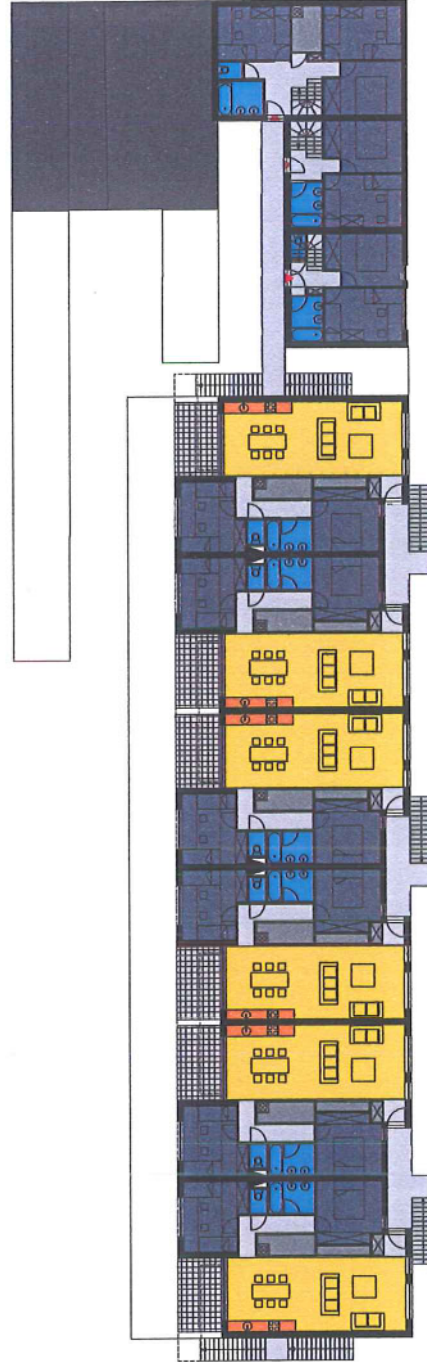
-1



0



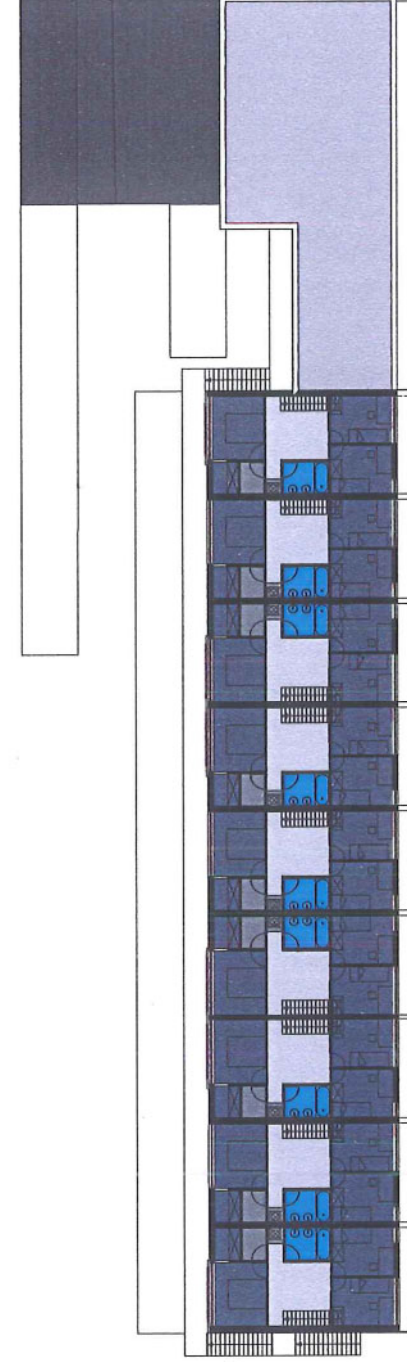
1

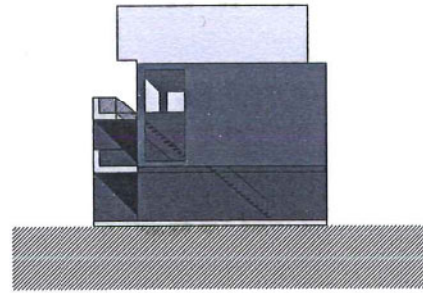
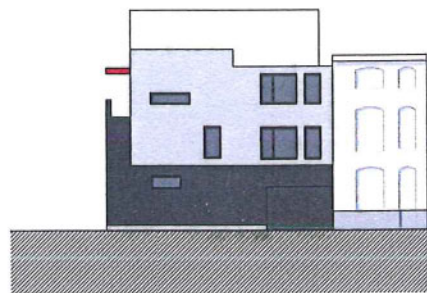
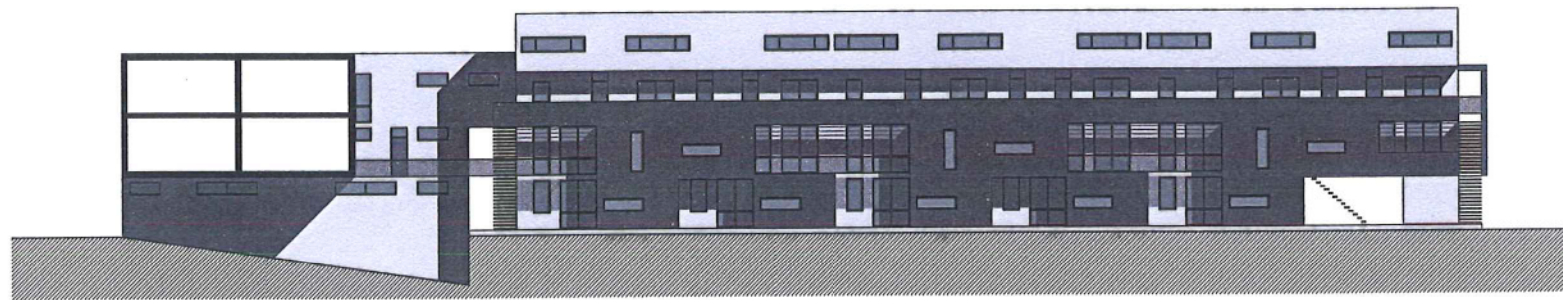
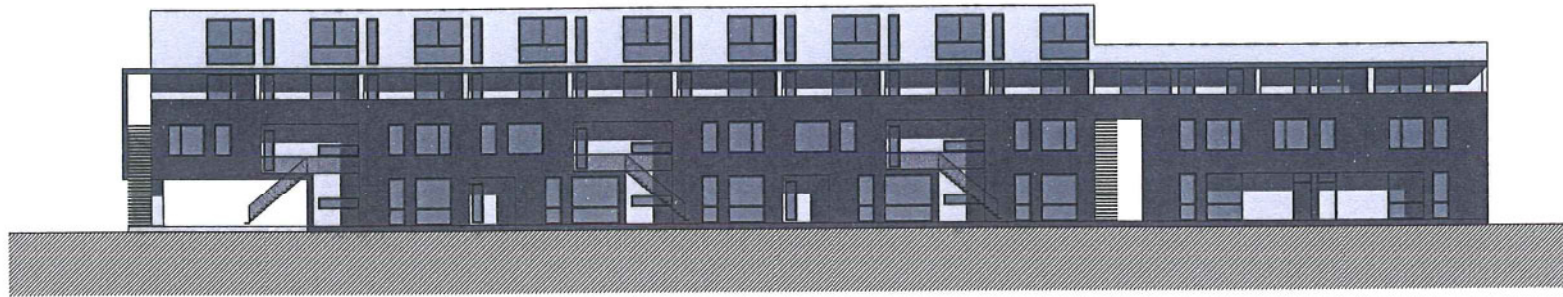


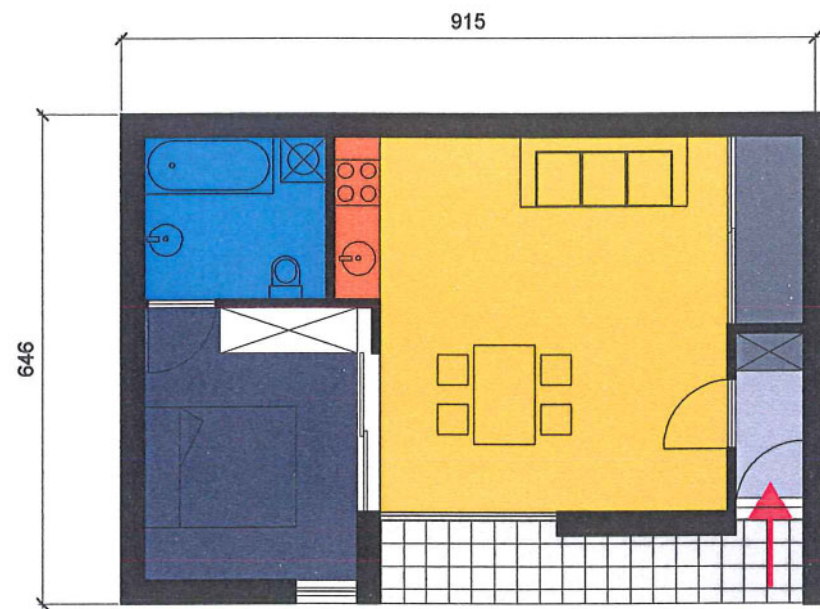
2



3







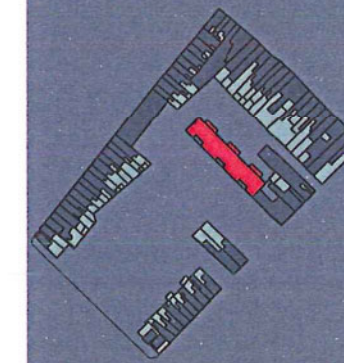
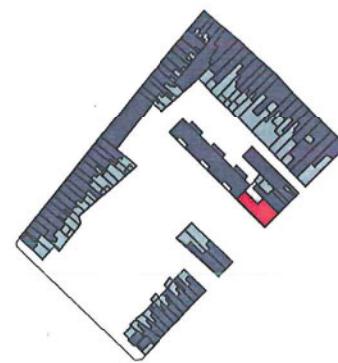
TYPE 1/2
59 m²



TYPE 2/4
89 m²

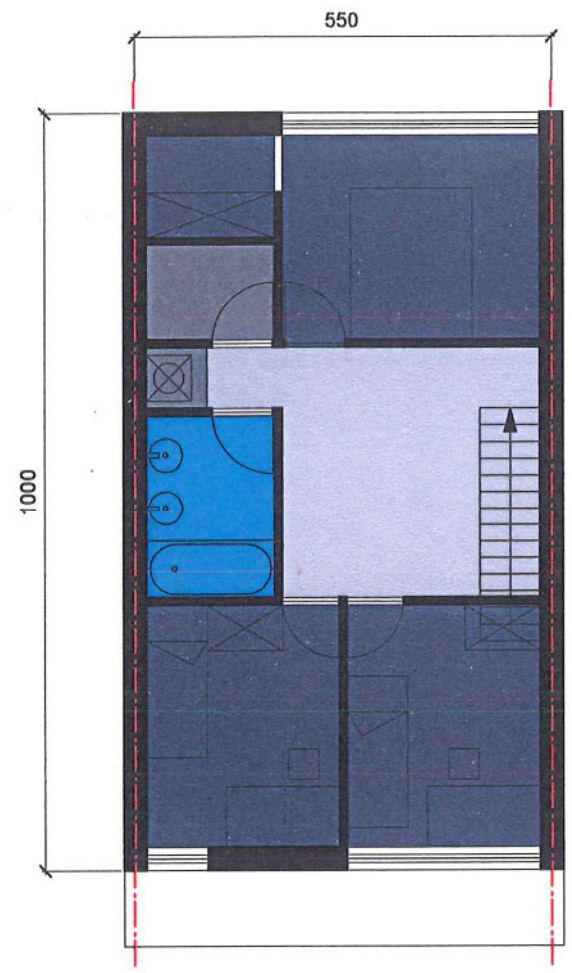


- LEEFRUIMTE
- KEUKEN
- SLAPEN
- SANITAIR
- CIRCULATIE
- BERGING
- BUITENRUIMTE

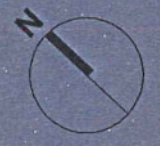
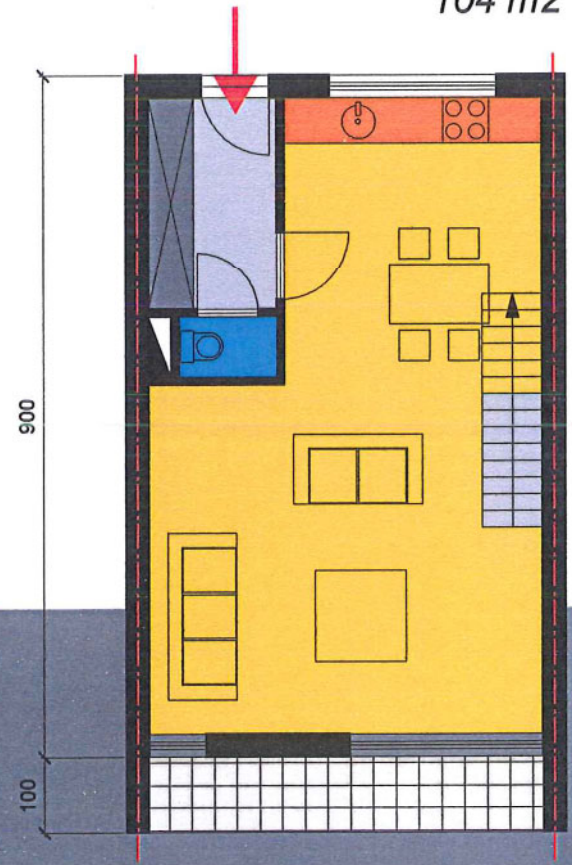


2x

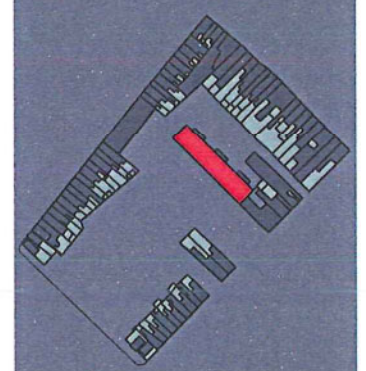
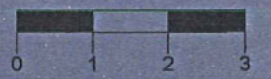
11x



TYPE 3/4
104 m²



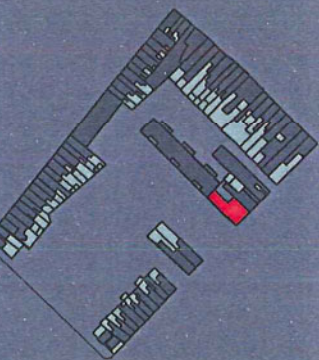
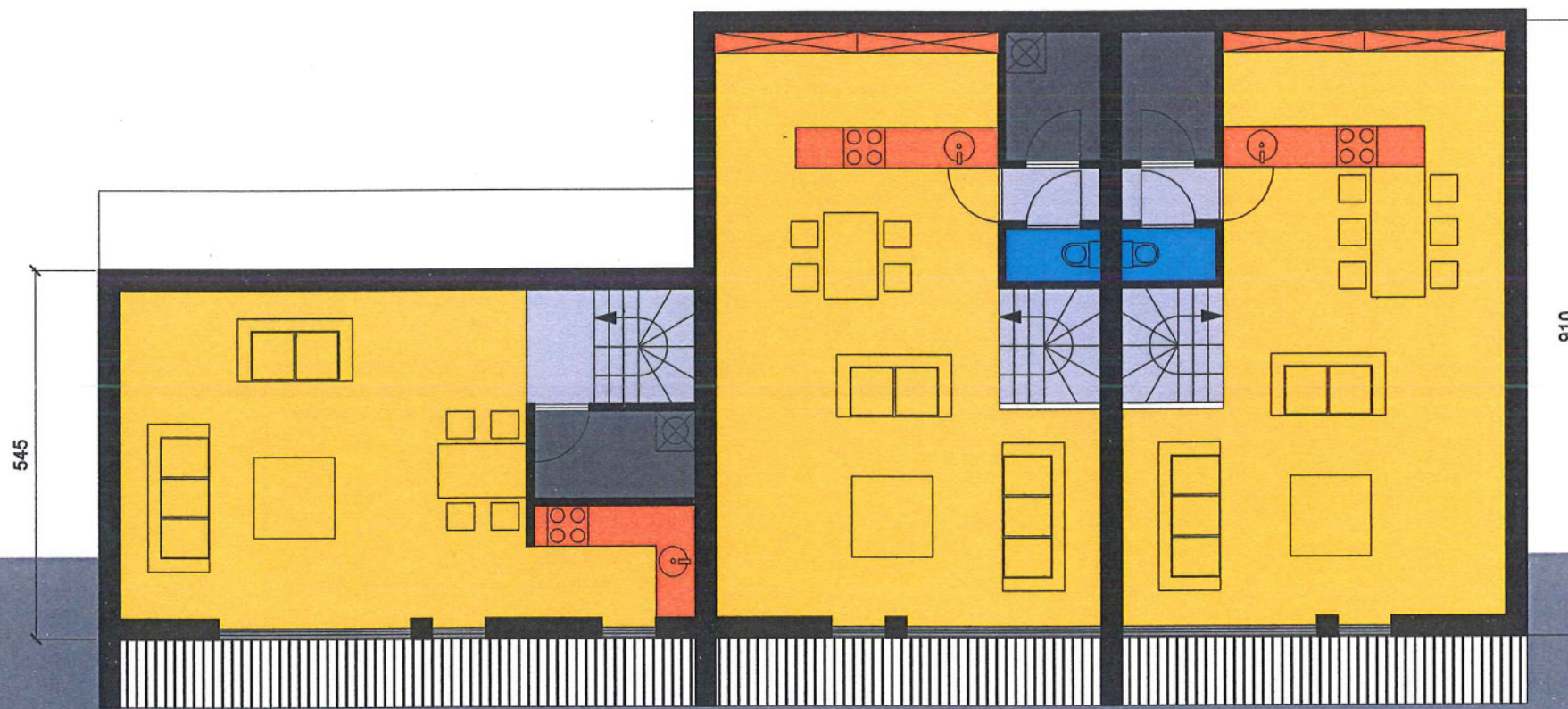
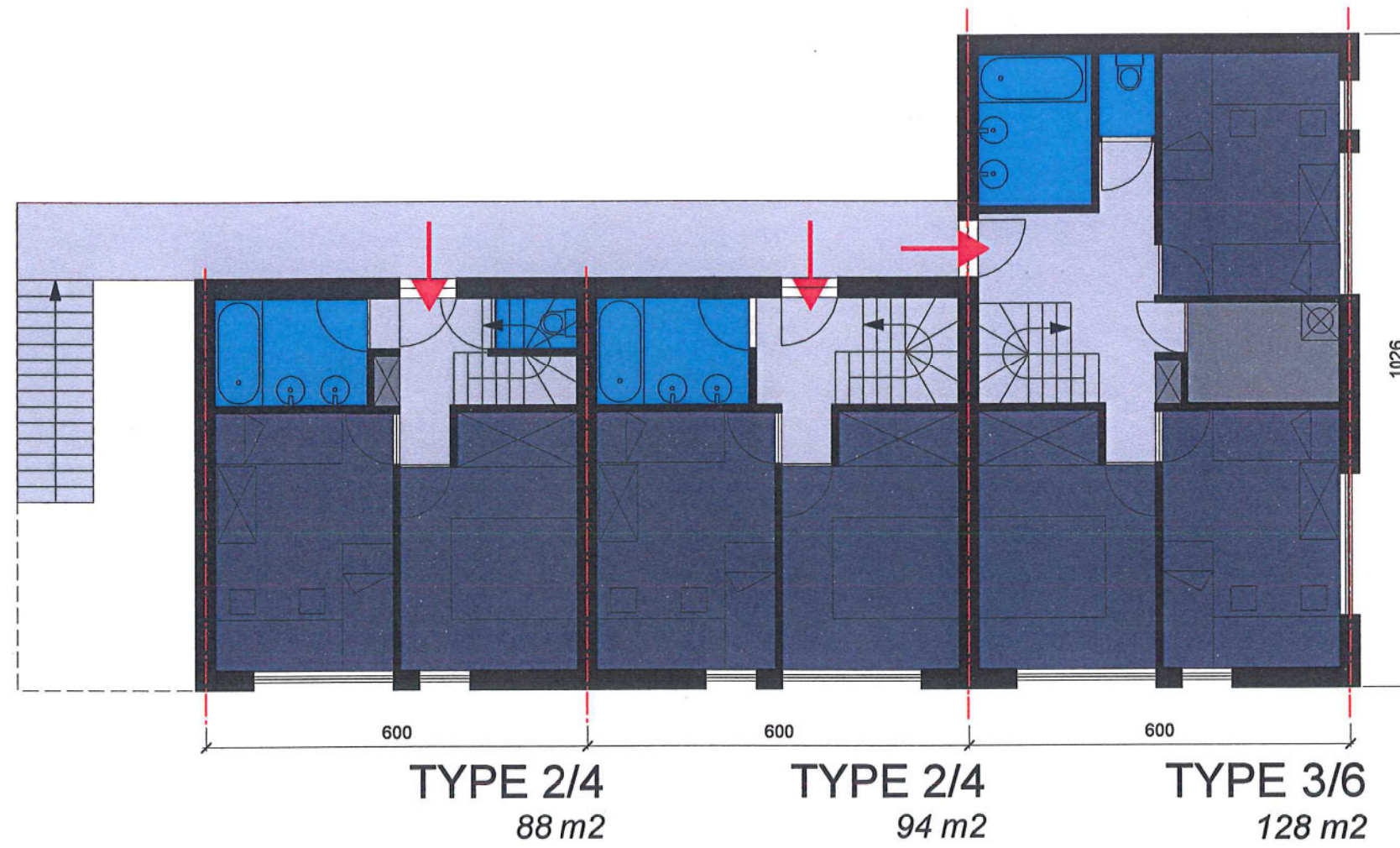
- LEEFRUIMTE
- KEUKEN
- SLAPEN
- SANTAIR
- CIRCULATIE
- BERGING
- BUITENRUIMTE



9x

Opdracht
Opdrachtgever
Opdrachthouders

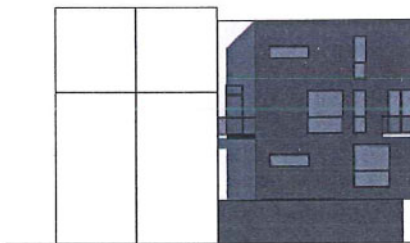
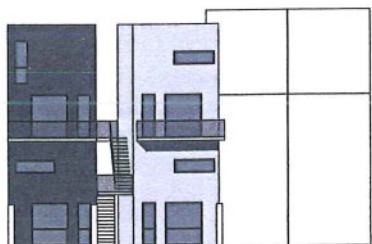
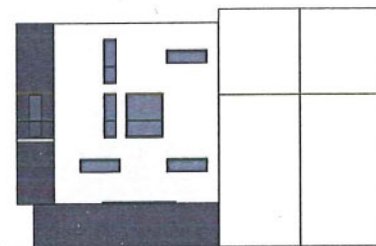
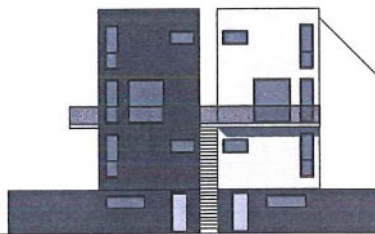
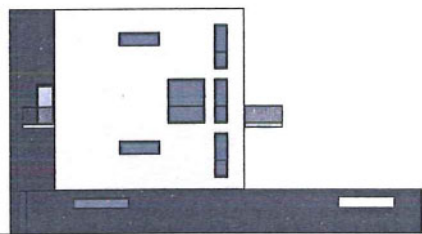
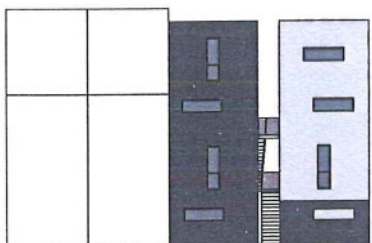
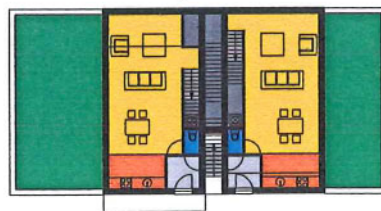
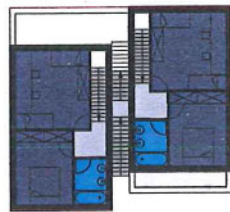
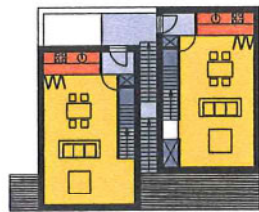
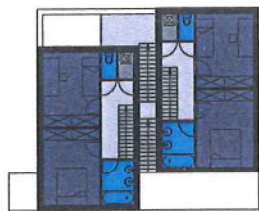
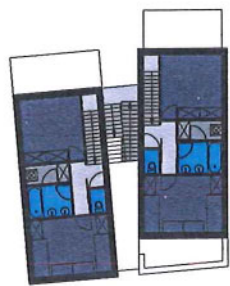
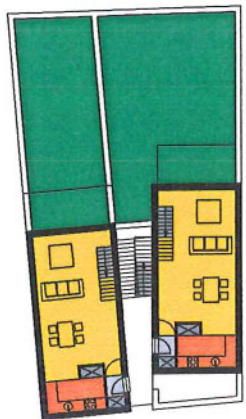
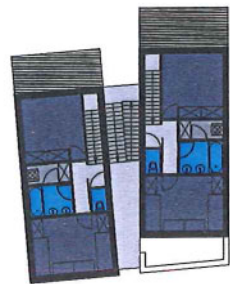
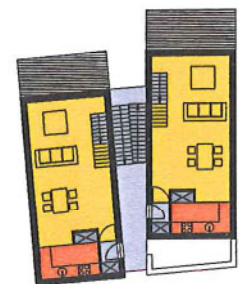
Acaciapark
Stad Gent + SHM + AGI
Studiebureaus LAUd, IRS en ARS HORTI

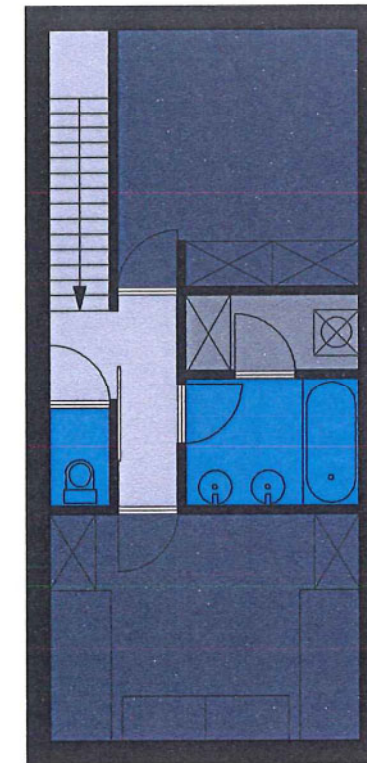


1x

Opdracht
Opdrachtgever
Opdrachthouders

Acaciapark
Stad Gent + SHM + AGI
Studiebureaus LAUd, IRS en ARS HORTI

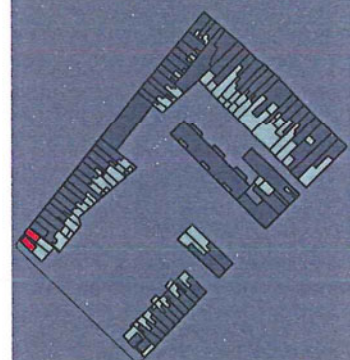
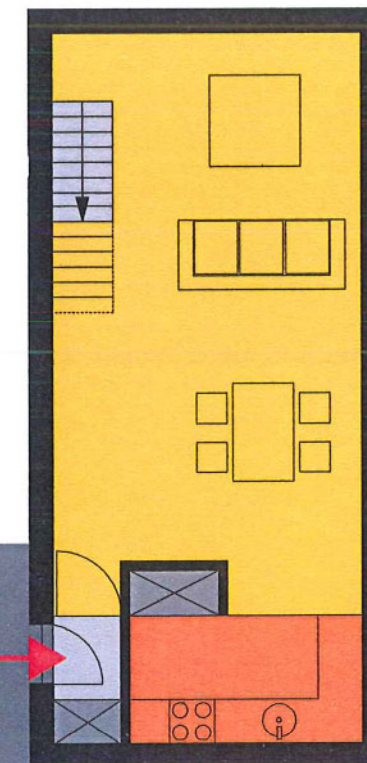




TYPE 2/4
94 m²



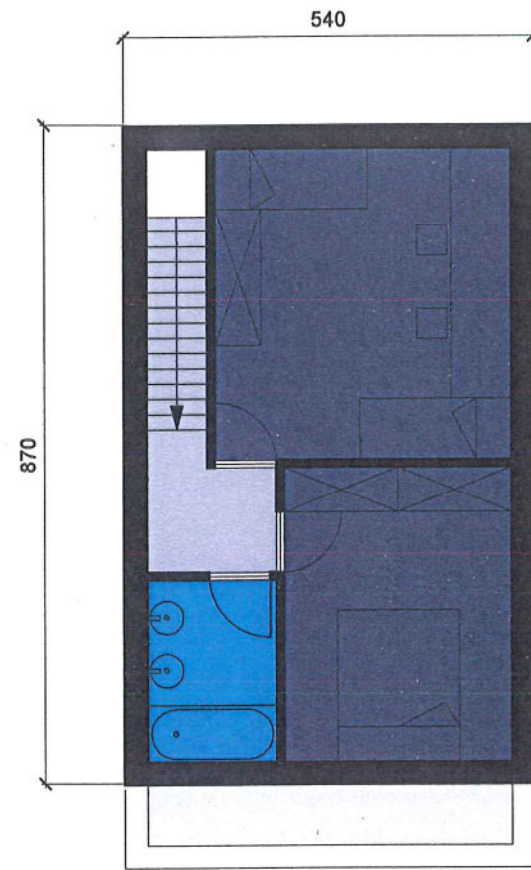
- LEEFRUIMTE
- KEUKEN
- SLAPEN
- SANTAIR
- CIRCULATIE
- BERGING
- BUITENRUIMTE



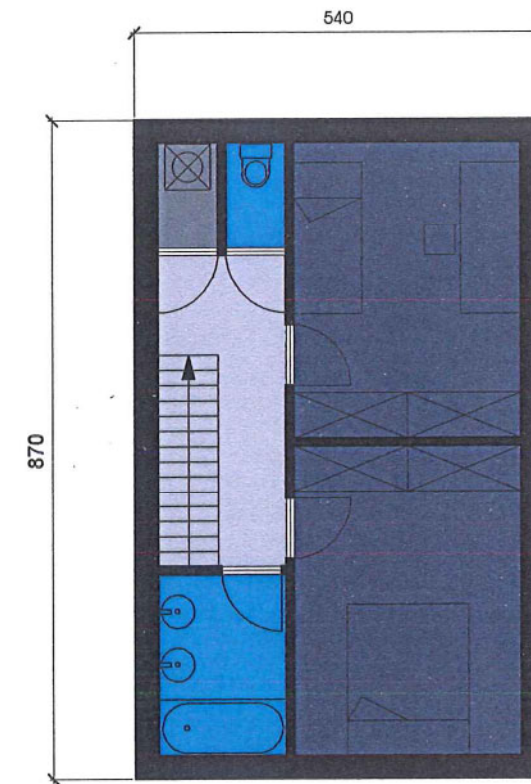
4x

Opdracht
Opdrachtgever
Opdrachthouders

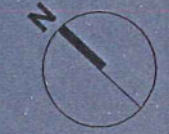
Acaciapark
Stad Gent + SHM + AGI
Studiebureaus LAUd, IRS en ARS HORTI



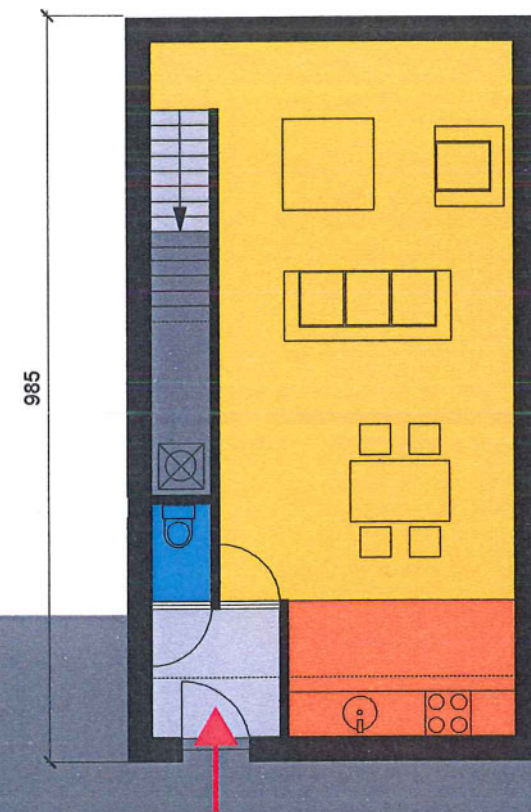
TYPE 2/4
100 m²



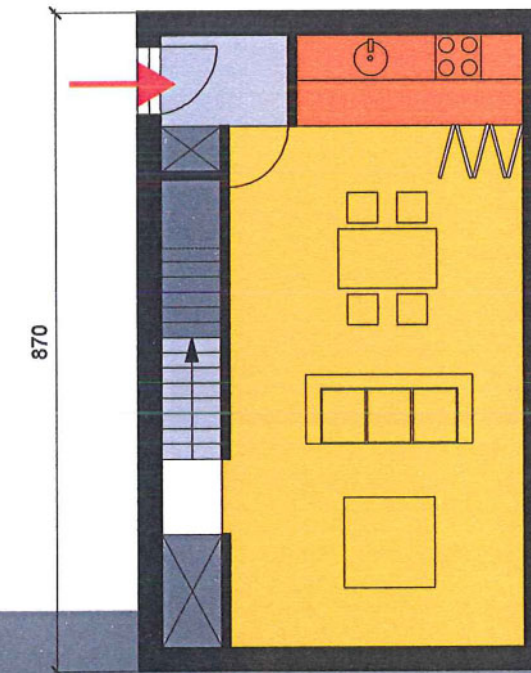
TYPE 2/3
94 m²



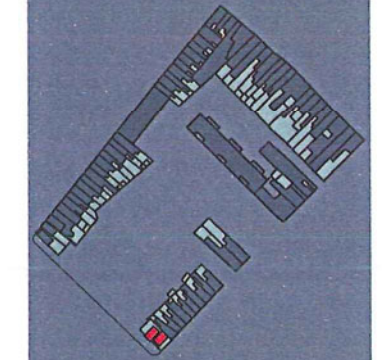
- LEEFRUIMTE
- KEUKEN
- SLAPEN
- SANITAIR
- CIRCULATIE
- BERGING
- BUITENRUIMTE

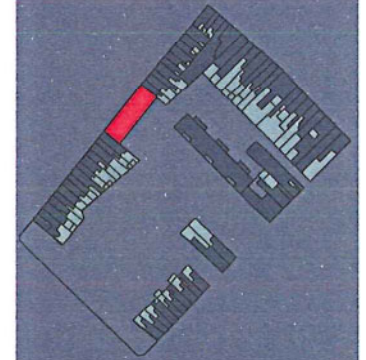
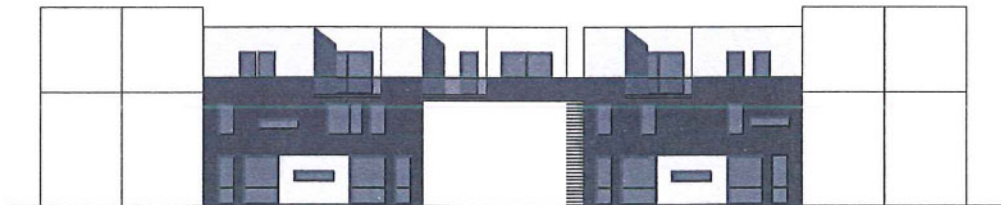
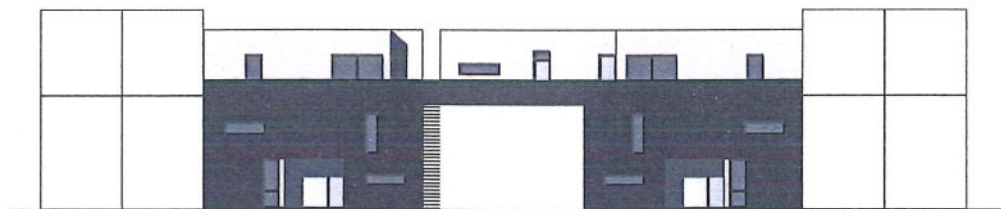
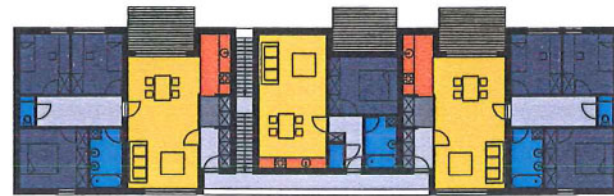
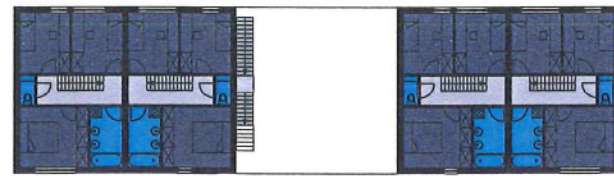
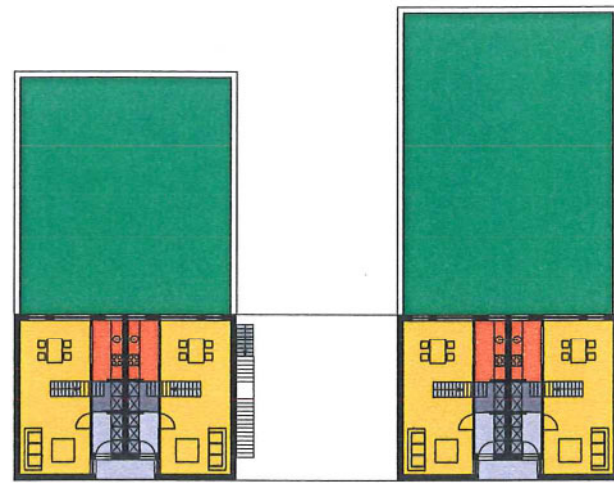


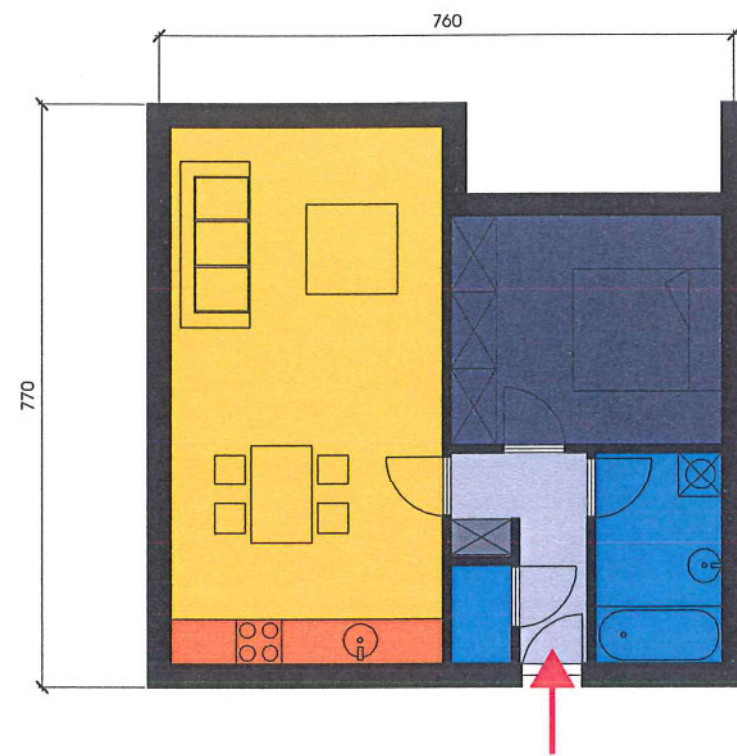
2x



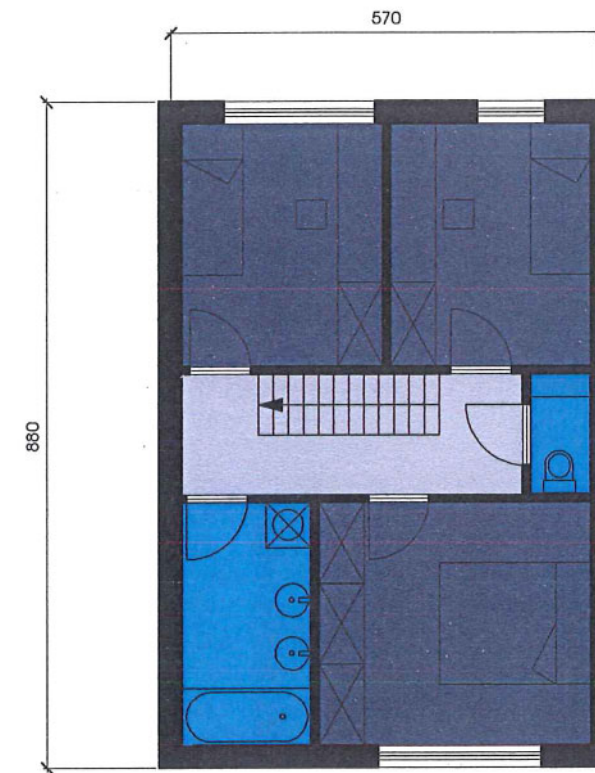
2x



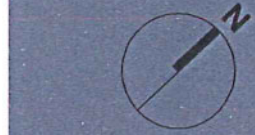




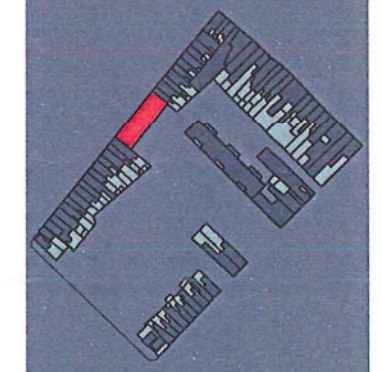
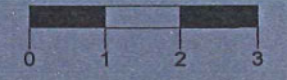
TYPE 1/2
54 m²



TYPE 3/4
100 m²



- LEEFRUIMTE
- KEUKEN
- SLAPEN
- SANITAIR
- CIRCULATIE
- BERGING
- BUITENRUIMTE



1x

6x



