

GBJ

DE ZANDE
RUISELEDE

9 april 2008

A

OO/14/1401

2^o fase van de Open Oproep tot kandidatuurstelling 14/2006 voor het project 1401:
volledige studieopdracht voor het herinrichten van een kapel tot school-
gebouw van de Gemeenschapsinstelling voor Bijzondere Jeugdzorg





LANDSCHAP

Wanneer je voor de eerste keer het domein van 'De Zande' (be)nadert voel je een machtige locatie met een weids en idyllisch landschap en een imposant en waardig gebouwencomplex. De realiteit van de 'instelling' is daarmee op het eerste zicht nogal contracterend. En toch 150 jaar op deze locatie is niet niks. De grandeur van de omgeving moet wel degelijk een positieve werking hebben op de 'geplaatste' jongeren.

"WRECK GEEN QUAEDT, MAER DWING TOT GOED"

De titel van het boek nav 150 jaar GBJ in Ruiselede is veelzeggend, ook - of juist vooral - omdat het nog in oud-nederlands is afgedrukt. De (historische en actuele) visie van 'De Zande' is hiermee bondig en krachtig verwoord.

Er is de realiteit van te moeten straffen (sociale controle, bescherming van de samenleving), maar er is nog veel meer een helpen en opvoeden van deze jongeren.

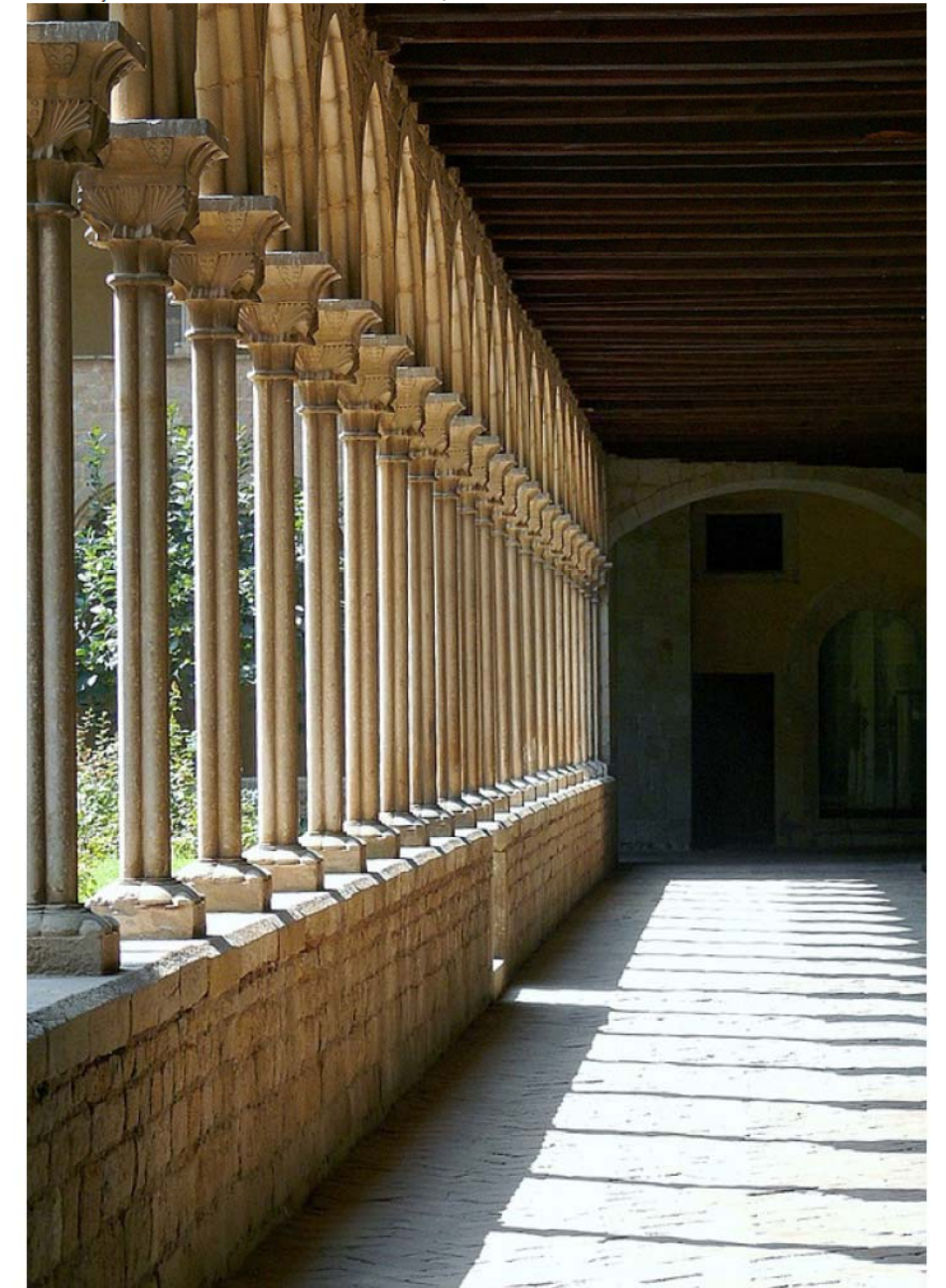
Wij gingen aan het eind van het bezoek naar huis; de jongeren blijven op deze plek voor langere tijd. Op de één of andere manier willen we dat weidse landschap binnenbrengen in de lokalen, willen we uitzicht geven op de omgeving.





DOMINICANENKLOOSTER TE RIJSEL - PIERRE PINSARD, 1952

KONINKLIJK KLOOSTER SANTA MARIA DE PEDRALBES, 1326



WOONEENHEDEN TE BASEL - PETER ZUMTHOR, 1996



APPARTEMENTSGEBOUW TE BASEL - HERZOG & DE MEURON, 1988



gevraagd			gegeven	
GEVRAAGDE RUITES	AANTAL	CAPACITEIT	OPP(m2) - schatting	OPP (m2)-kapel
theorieklassen	12	(6+1) x 12	480 (40 x 12)	
praktijkklassen creatieve techniek vrije expressie audiovisuele techniek fitnesszaal	4	?	240 (60 x 4)	
multifunctionele ruimte vakoverschrijdend creatief	1	15	80	
lerarenkamer bespreekruimte bibliotheek berging koffiekeuken sanitair	1	25	60	
studie-/strafuimte	1	?	20	
sanitair	1	?	60	
kleedruimtes/douches	1	?	60	
circulatie 10%			100	
muren 10%			100	
TOTAAL			1200	900

PROGRAMMA

Een eerste oefening was de beschikbare ruimte/m2 checken in relatie tot het gevraagde programma. De conclusie was vrij snel dat het programma te uitgebreid is om volledig in de kapel onder te brengen. We hebben dan onderzocht waar we welke functies zouden situeren. Het beste leek ons de grotere (polyvalente) ruimtes (6 stuks: fitness, creatieve techniek, vrije expressie, audiovisuele techniek, etc) in de kapel te situeren, omdat we dan minder ruimtescheidende elementen moeten plaatsen, en natuurlijk ook vanwege de beschikbare hoogte. Ook de lerarenkamer (en bijhorigheden) en de toiletten en kleedkamers situeren we in de kapel. De 12 (kleinere) klaslokalen voorzien we in een strakke nieuwbouwvleugel op de funderingen van het vroegere cellenkwartier, links van de kapel. Een uitbreiding van hetzelfde volume rechts van de kapel is mogelijk (en zelfs zeer wenselijk), maar hebben we momenteel niet in het project opgenomen.

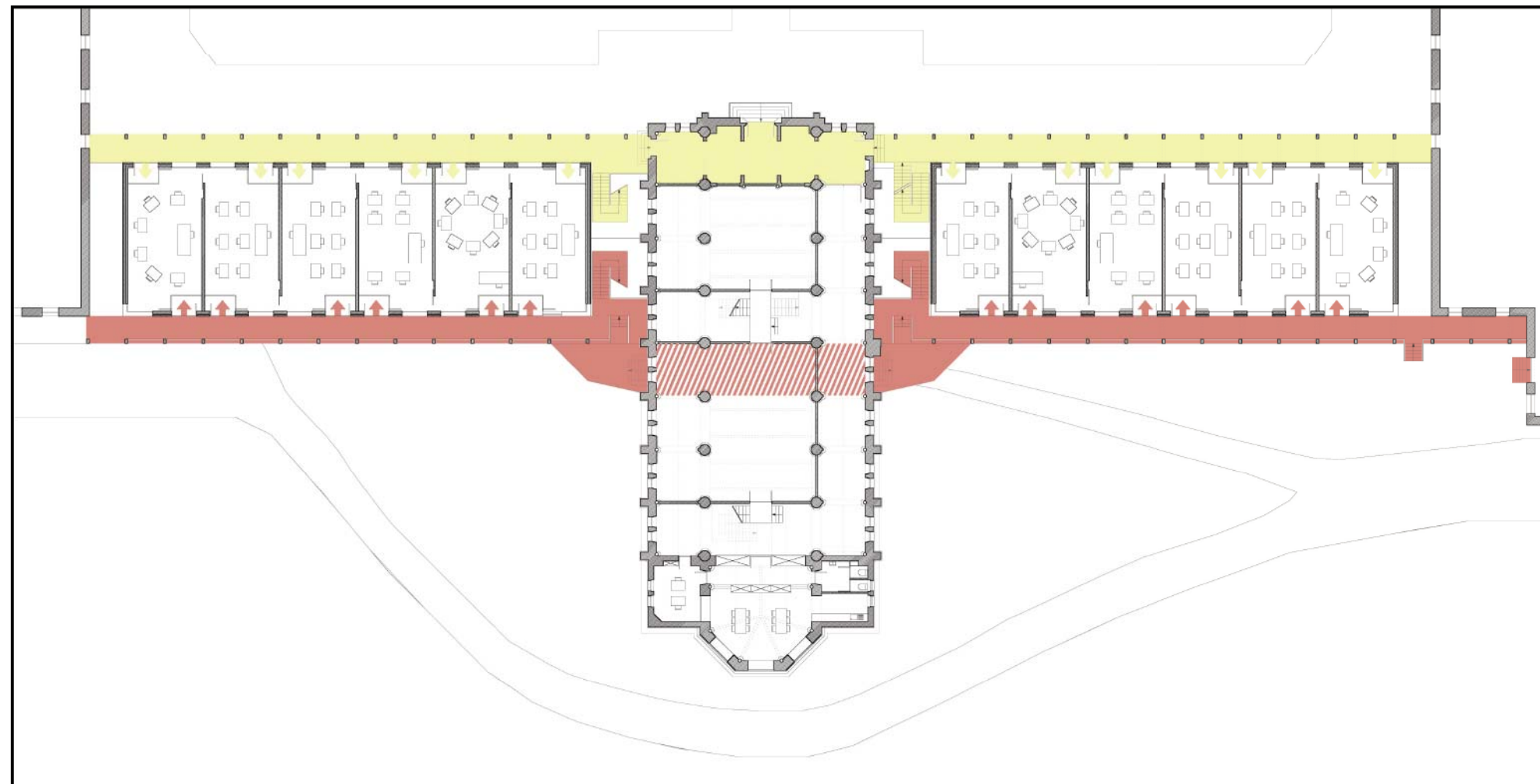
Deze uitbreidingsmogelijkheid aan gene zijde van de kapel is een logische stap in de toekomst. Daarbij kunnen de kleinere lokalen (klassen) op het gelijkvloers (standaard overspanningen van 1 travee) en de grotere lokalen (praktijkklassen of andere) op de verdieping, waar een grotere overspanning eenvoudig haalbaar is. (2 of 3 traveeën)

CIRCULATIE

De verplaatsingen van de jongeren binnen het gebouwencomplex is belangrijk. Delen van de verplaatsingen gebeuren vaak in de buitenlucht (waarschijnlijk deels door de configuratie van de gebouwen, maar ook omdat dit een positieve invloed heeft). De kapel en de nieuwbouw staan ook min of meer autonoom op de site, en we willen daar expliciet buitencirculatie introduceren.

De (buiten)circulatie van de open en gesloten afdeling is duidelijk van elkaar gescheiden. (Maar we willen ook het uitzicht op het landschap niet verliezen). Aan beide zijden van de nieuwbouw (die tegelijkertijd de grens vormt tussen open en gesloten afdeling), maken we een overdekte gaanderij, die rechtstreeks toegang geeft tot de klaslokalen. Dit is zo voor de beide nieuwbouwen (links én rechts van de kapel). Voor de gesloten afdeling worden de linker en rechter gaanderij verbonden via een doorgang onder de kapel. Voor de open afdeling worden de gaanderijen verbonden via de opengewerkte voorkeuk onder het doksaal. Deze 'doorgangen in de kapel' zijn eveneens de respectievelijke toegangen tot de kapel. Deze configuratie laat eveneens toe om de lokalen flexibel in te zetten tussen de beide afdelingen. De lokalen kunnen op hetzelfde moment verdeeld worden tussen de open en de gesloten afdeling: gelijkvloers en verdieping van de klaslokalen apart bruikbaar, kapel en nieuwbouw apart bruikbaar, enz.

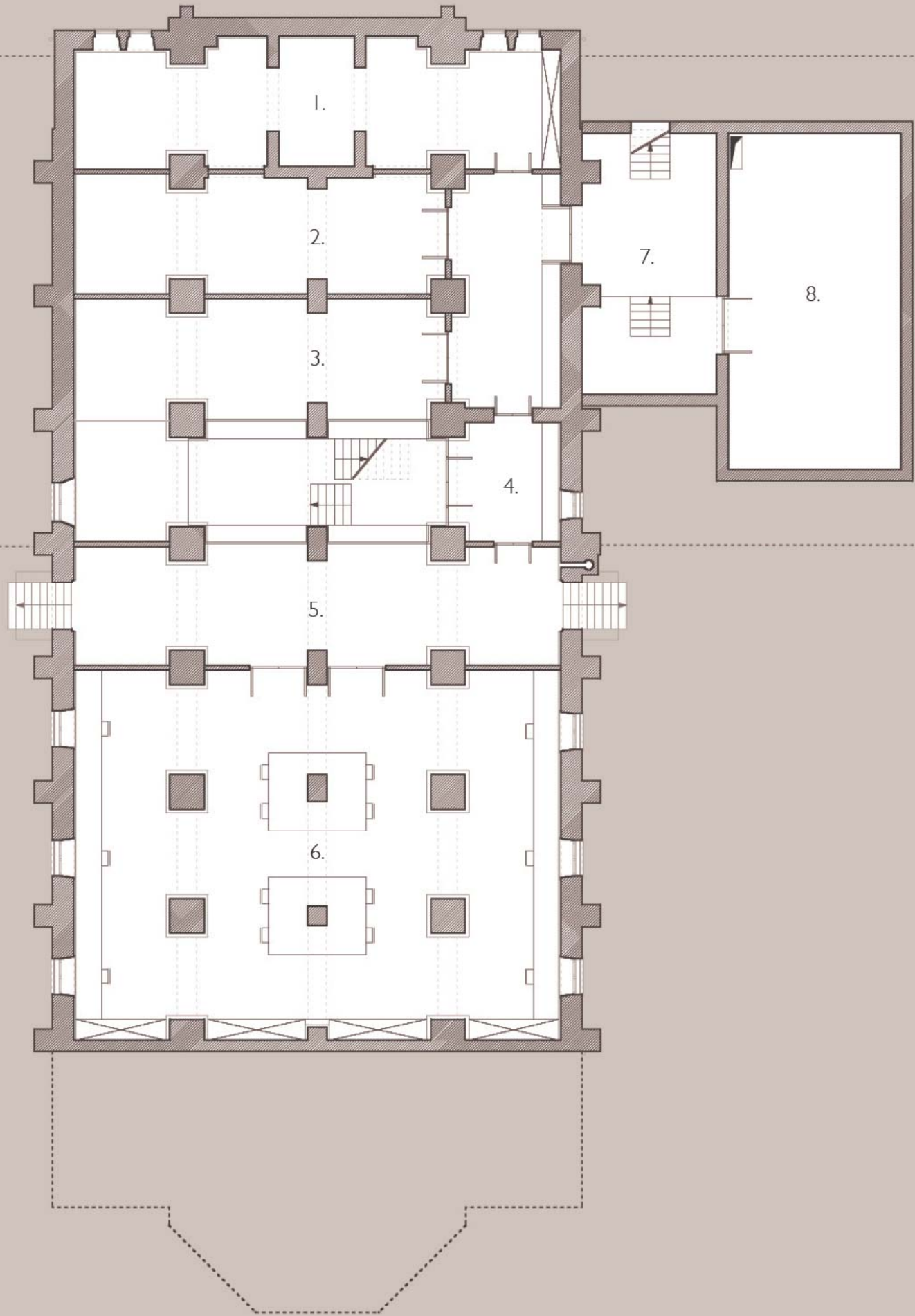
Ook de binnencirculatie in de kapel heeft een semi-buitenklimaat (ca. 16°)(zie verder nota technische installatie).



■ CIRCULATIE GESLOTEN AFDELING ■ CIRCULATIE OPEN AFDELING



1. SANITAIR
2. KLEEDRUIMTES EN DOUCHES
3. KLEEDKAMER
4. SAS
5. CIRCULATIE GESLOTEN AFDELING
6. PRAKTIJKLAS I
7. CIRCULATIE OPEN AFDELING
8. TECHNISCHE RUIMTE

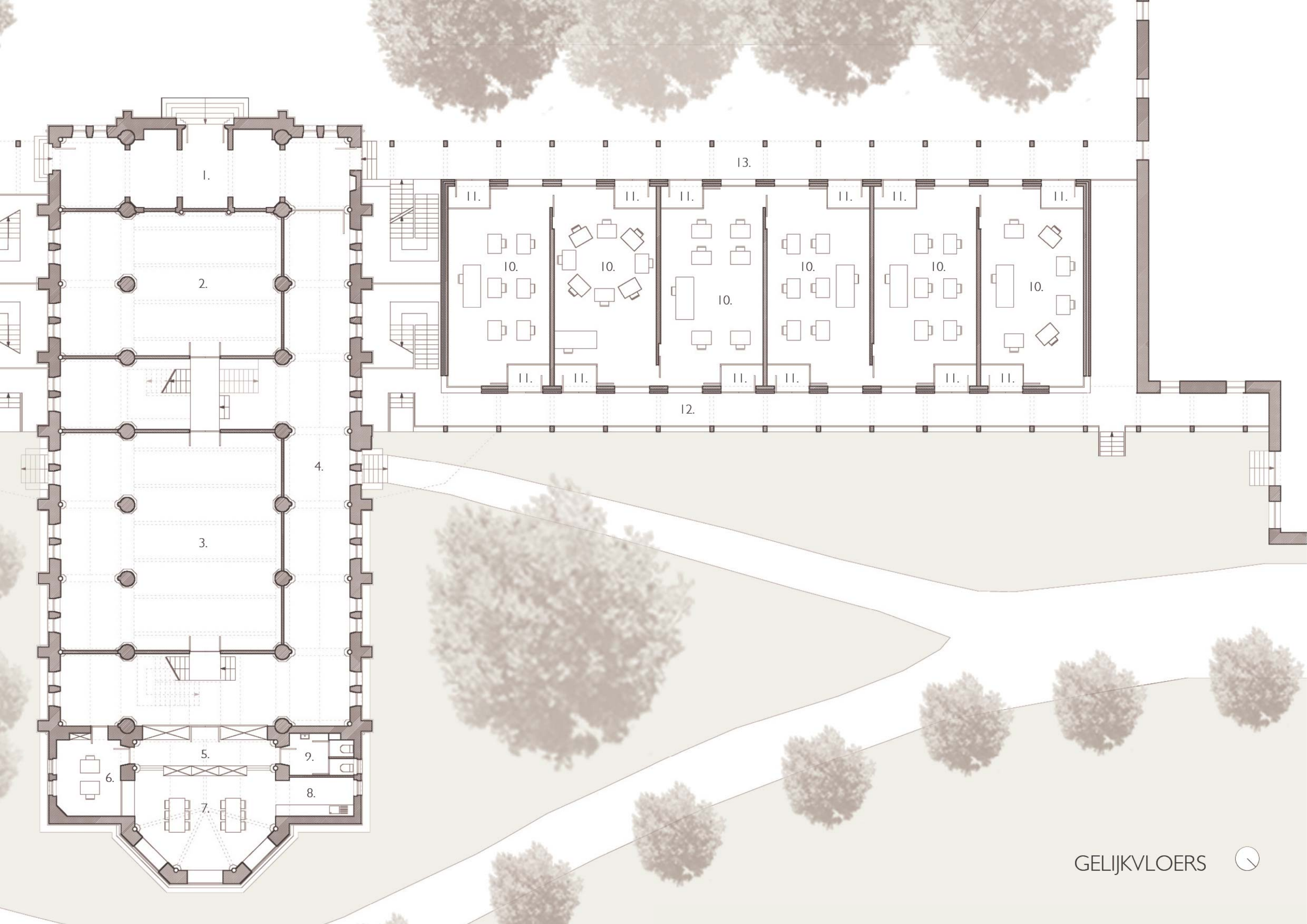




ZICHT VANUIT LERARENKAMER OP HET LANDSCHAP

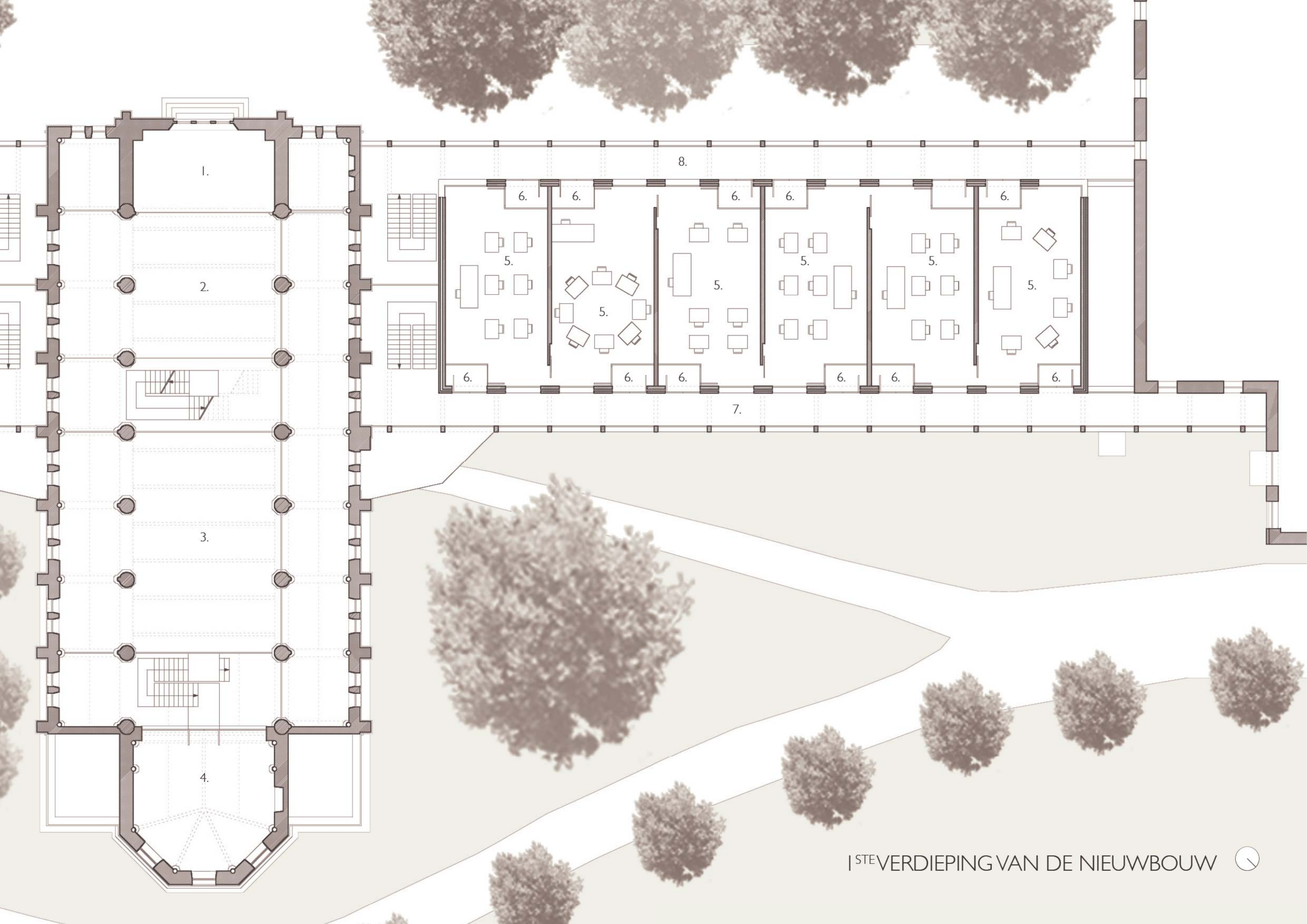


1. CIRCULATIE OPEN AFDELING
2. PRAKTIJKKLAS 2: VRIJE EXPRESSIE
3. PRAKTIJKKLAS 3: FITNESSZAAL
4. CIRCULATIE
5. BERGING
6. STUDIE/STRAFRUIMTE BESPREKING
7. LERARENKAMER
8. KEUKEN
9. SANITAIR PERSONEEL
10. THEORIEKLAS
11. SAS
12. GAANDERIJ GESLOTEN AFDELING
13. GAANDERIJ OPEN AFDELING





1. DOKSAAL
2. PRAKTIJKKLAS 2: VRIJE EXPRESSIE
3. PRAKTIJKKLAS 3: FITNESSZAAL
4. PRAKTIJKKLAS 4: CREATIEVE TECHNIEK
5. THEORIEKLAS
6. SAS
7. GAANDERIJ GESLOTEN AFDELING
8. GAANDERIJ OPEN AFDELING



1.

2.

3.

4.

8.

6.

6.

6.

6.

6.

5.

5.

5.

5.

5.

5.

6.

6.

6.

6.

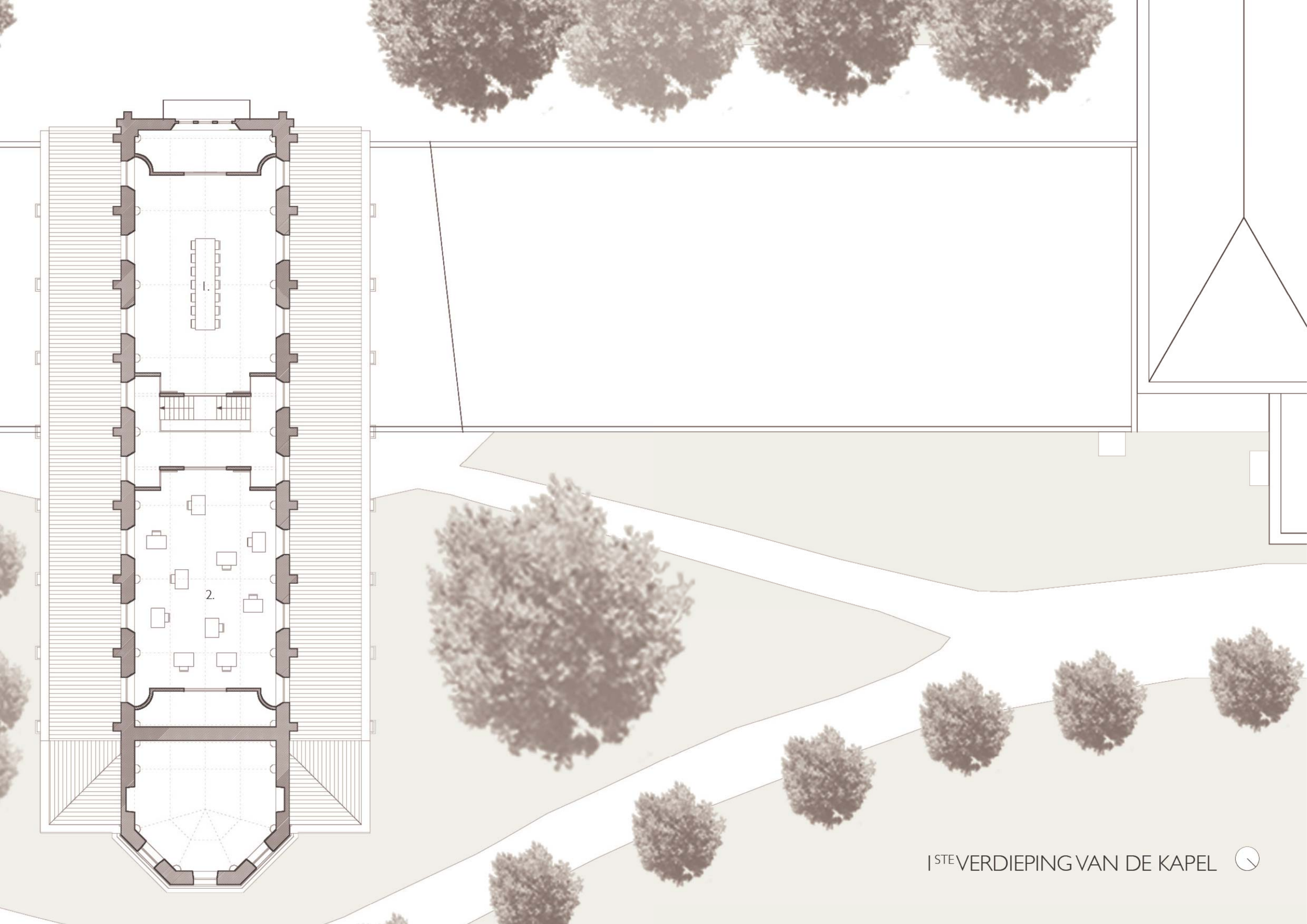
6.

6.

7.







1.

2.

1^{STE} VERDIEPING VAN DE KAPEL





UTRECHTS PROFIEL, GEKEKEN VAN OP NIVEAU VAN DE STRAAT



UTRECHTS PROFIEL, GEKEKEN VAN OP NIVEAU VAN DE KADE

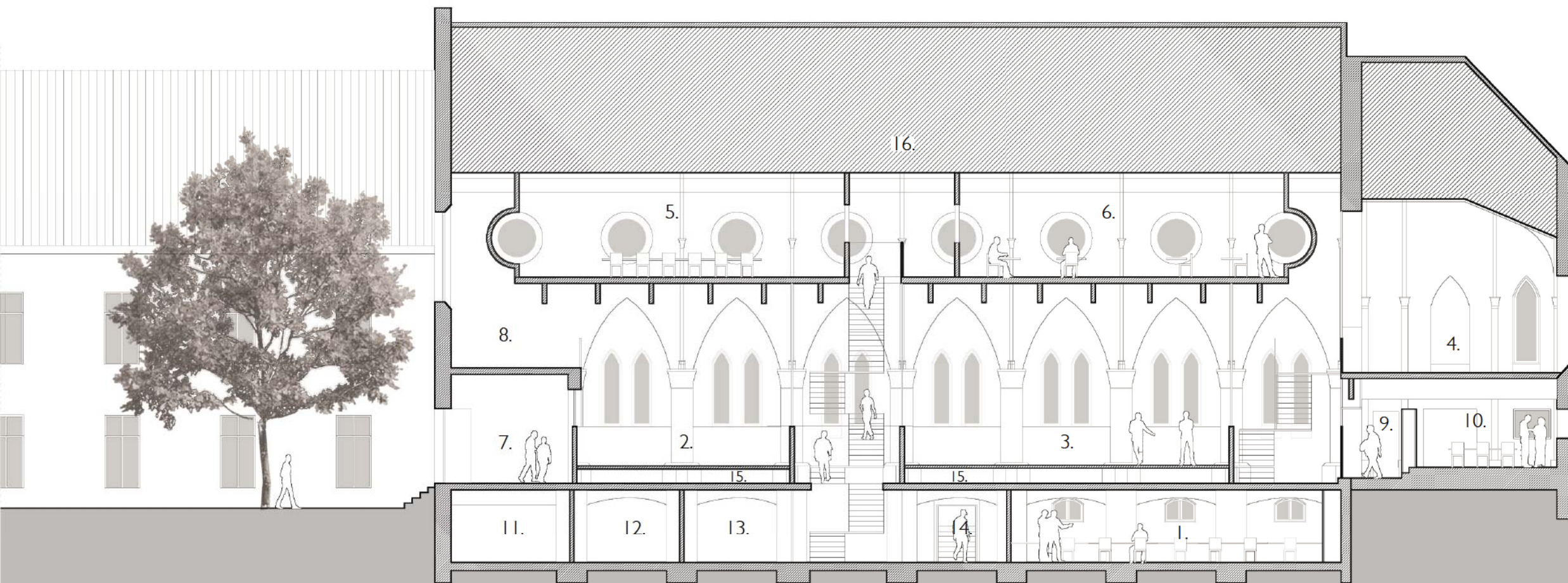
1. PRAKTIJKLAS 1
2. PRAKTIJKLAS 2: VRIJE EXPRESSIE
3. PRAKTIJKLAS 3: FITNESSZAAL
4. PRAKTIJKLAS 4: CREATIEVE TECHNIEK
5. PRAKTIJKLAS 5: AUDIOVISUELE TECHNIEK
6. PRAKTIJKLAS 6: VAKOVERSCHRIJDEND CREATIEF
7. CIRCULATIE OPEN AFDELING
8. DOKSAAL
9. BERGING
10. LERARENKAMER
11. SANITAIR
12. KLEEDRUIMTES EN DOUCHES
13. KLEEDKAMER
14. CIRCULATIE GESLOTEN AFDELING
15. TECHNIEKEN ONDER VERHOOGDE VLOER
16. TECHNISCHE RUIMTE

KAPEL: HORIZONTEN / PERSPECTIEVEN / SEQUENZEN

De eerste pogingen om de kapel zoveel mogelijk gevrijwaard te laten van scheidende wanden en vloeren is niet haalbaar. We kunnen ons niet tevreden stellen om bvb enkel één grote fitness-, sport- of ontspanningszaal over de gehele kapel uit te smeren.

De belangrijkste vraag voor de kapel blijft: hoe we afgescheiden lokalen gaan maken en toch de ruimtelijkheid ervan bewaren. Eigenlijk willen we de negatie van de vraag een beetje omdraaien: ipv ruimtelijkheid te bewaren, willen we nog méér ruimtelijkheid introduceren. Dus door het introduceren van ruimtescheidende elementen, toch meer ruimtelijkheid creëren.

We zijn bij de inplanting op zoek gegaan om horizontale, verticale en diagonale perspectieven en doorkijken te creëren. Door de scheidingen deels transparant te maken, of door specifieke doorkijken te maken, en de vlakken als ruimtelijke sequenzen te ontwerpen, versterken we het ruimtelijk gevoel. Tegelijkertijd willen we de oorspronkelijkheid en de specificiteit van de onderscheiden kapelruimtes (de voorkerk, het doksaal, laag en hoog deel van het schip, de zijbeuken, het koor, de sacristie, ...) bewaren. En we willen op alle plekken in de kapel ons kunnen oriënteren en de (oorspronkelijke) onderscheiden 'deelplekken' van de kapel herkennen.



LANGSE SNEDE OVER DE VERSCHILLENDE RUIMTES EN CIRCULATIE IN DE KAPEL



1. PRAKTIJKLAS 1
2. PRAKTIJKLAS 3: FITNESSZAAL
3. CIRCULATIE
4. PRAKTIJKLAS 6: VAKOVERSCHRIJDEND CREATIEF
5. TECHNIEKEN ONDER VERHOOGDE VLOER
6. TECHNISCHE RUIMTE

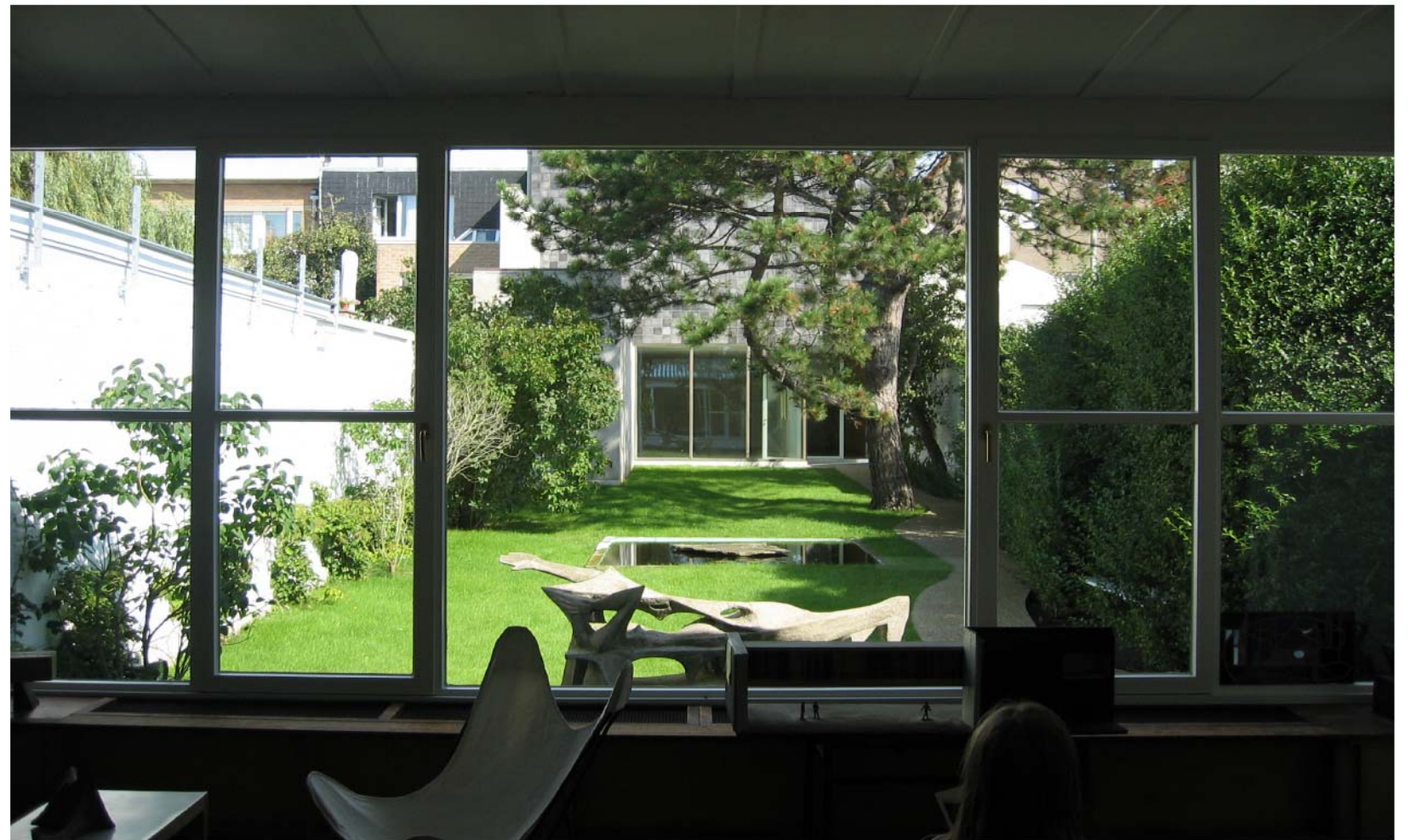


DWARSE SNEDE OVER DE VERSCHILLENDE RUIMTES IN DE KAPEL





DWARSE SNEDE OVER DE CIRCULATIE IN DE KAPEL



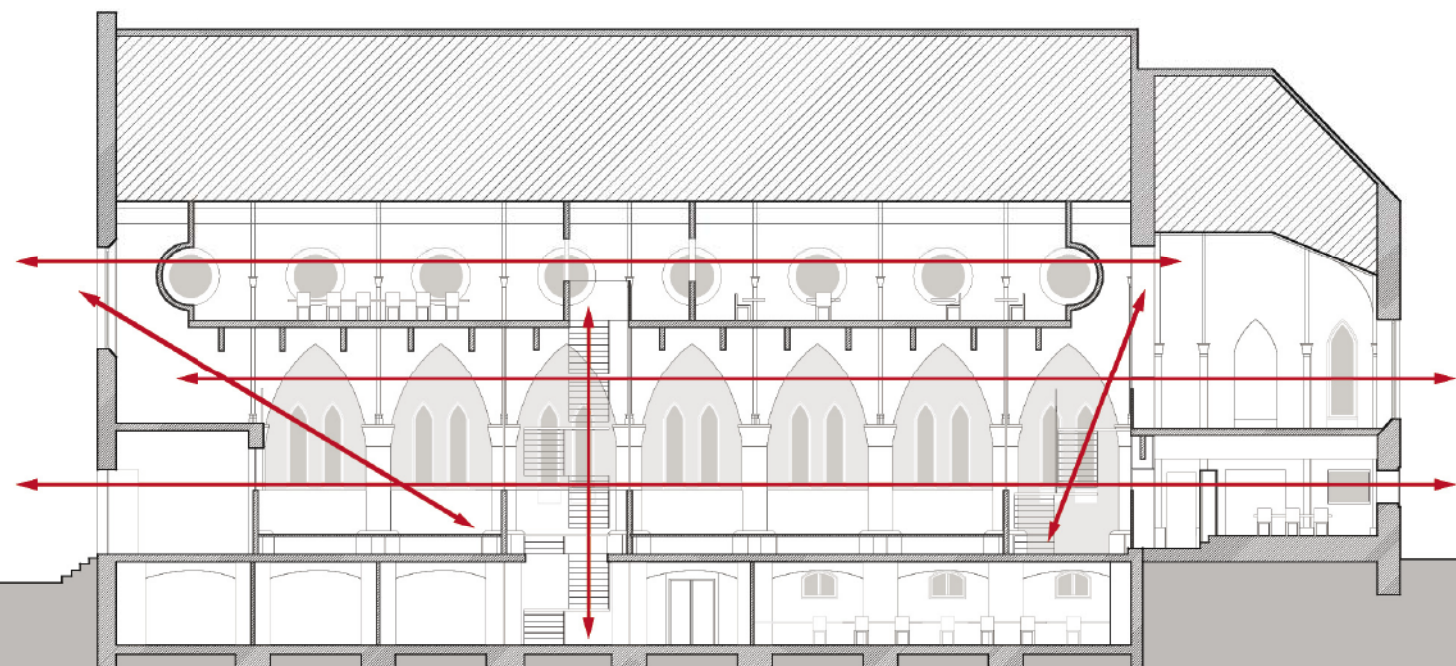
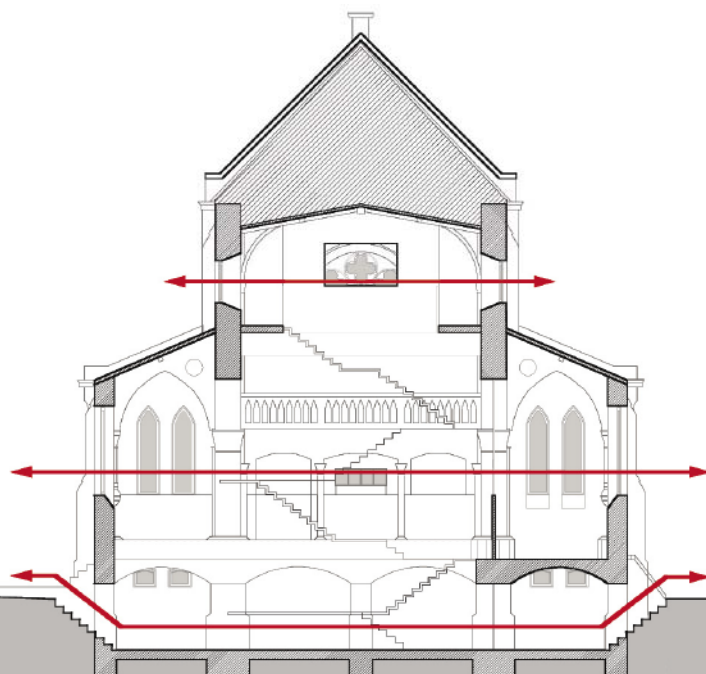
RAMEN : DOORKIJKEN EN UITZICHTEN

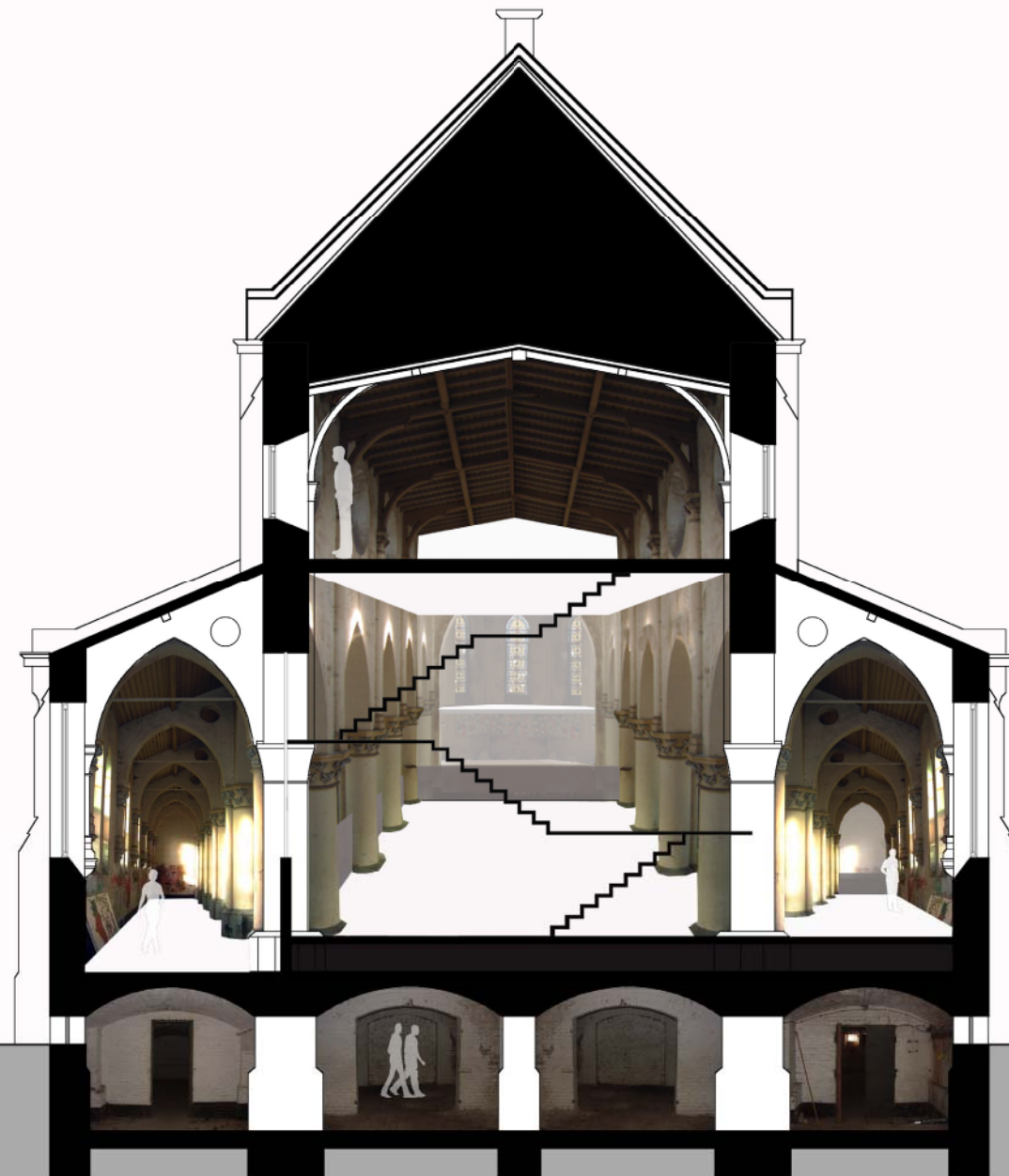
De kapel is ontworpen zonder uitkijken naar buiten door de verschillende ramen. Dit is het principe van de meeste oudere sacrale gebouwen. Alle ramen zijn hoger dan ooghoogte. (Behalve de ramen in de kleine linkse en rechtse zijruimtes van het hoogkoor; maar dat zijn dan ook de meest 'functionele' en 'profane' ruimtes in de kapel). De ruimte is dus 'interioriserend' ontworpen. De kapel is vandaag echter niet meer als sacrale ruimte in gebruik. We vinden dat de nieuwe functies ramen nodig hebben om naar buiten te kunnen kijken en uitzicht te bieden, en niet enkel om licht in de lokalen te brengen. We laten (uiteraard) de raamopeningen zitten waar ze zitten, maar introduceren nieuwe vloer-niveaus en dus nieuwe horizonten. Dit is de omzetting van de 'sacrale' naar de 'profane' ruimtelijkheid. Deze vloeren creëren ook tegelijkertijd perspectieven doorheen het gebouw (op ander hoogtes) en daardoor is de privacy tussen de verschillende lokalen voldoende gewaarborgd. Zo is de circulatiezone lager dan de praktijklokalen en kan men vanaf de gangen niet in deze lokalen binnenkijken.

Alle 'praktijkklassen' hebben òf een verhoogde òf een nieuwe vloerconstructie: 2 onderaan in het schip, 2 bovenaan in het schip en 1 in het koor. Alle hebben ze nu doorheen de bestaande ramen uitzicht.

Het koor en de zijlokalen zijn bestemd voor de lerarenkamer ed. Dit is de enige plek (aan de achterzijde van de kapel) waar we nieuwe ramen maken in de muren.

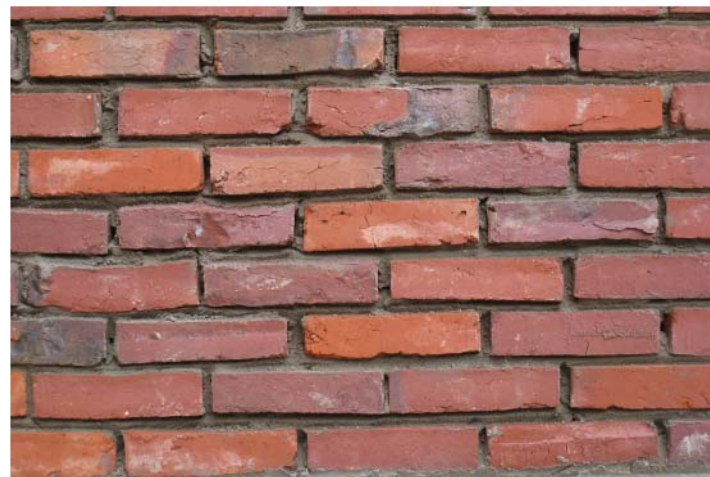
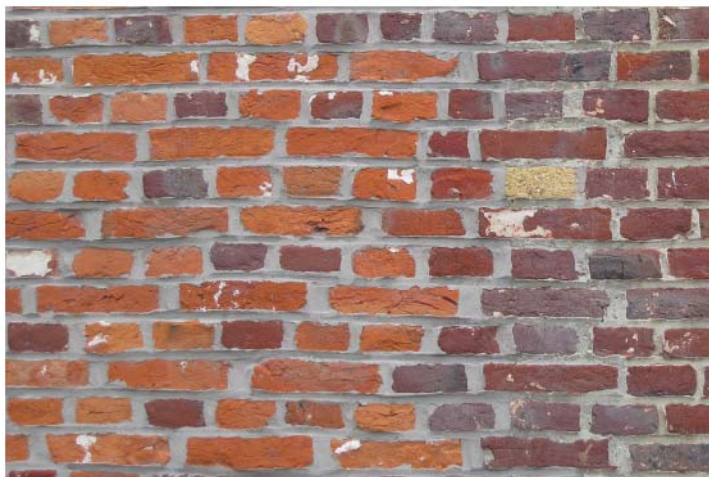
Mbt de kelder en haar toegankelijkheid vanaf het gelijkvloers: hier wordt hetzelfde uitgangspunt genomen. Hier wel iets meer onderverdeling door de toiletten, de kleedkamers en de douches; maar in de andere helft komt één grote praktijkklas met uitkijk over het groene grasoppervlak. De dwarse onderdoorgang hadden we reeds eerder vermeld. De verbinding tussen de kelder en het schip is een nieuwe ingreep die in eerste instantie vanuit functioneel oogpunt is doorgevoerd, maar die de ruimtelijkheid zeker versterkt.





CONSERVATIE VAN DE KAPEL

Bijkomend historisch onderzoek van de huidige toestand moet uitwijzen of er oorspronkelijke beschilderingen teruggevonden worden... Uiteraard willen we zoveel als mogelijk het gevondene herbruiken. De oorspronkelijke beschilderingen zullen het karakter van de nieuwe lokalen versterken. Vanuit nieuwe gezichtspunten (horizonten) zal men van veel dichterbij de beschilderingen kunnen bewonderen (bvb de engelen op de spitsboog tussen schip en hoogkoor). Ook de restauratie van het figuratief glas in lood van de rosas boven het doksaal en in het koor zijn belangrijk in de beleving van de kapel. Voor deze beide langs-einden zullen maximaal perspectivische zichten behouden blijven. Waar geen oorspronkelijk glas-in-lood meer voorhanden is, lijkt het ons niet aangewezen terug te keren (of te refereren) naar de glasramen. De vorm en de verdeling worden wél behouden. Gezien de nieuwe functie en de noodzakelijkheid om naar buiten te kunnen kijken, willen we zeker op ooghoogte helder glas toepassen; mét de mogelijkheid opaak en/of gekleurd glas toe te voegen. Zo kijken we bvb zittend op opaak glas, en staand door helder glas. Dit principe wordt in de nieuwbouw eveneens toegepast. Een samenwerking met de jongeren van de instelling is misschien een optie? Kunst voor degenen die het gebouw gebruiken; niet voor de kunst-specialist.



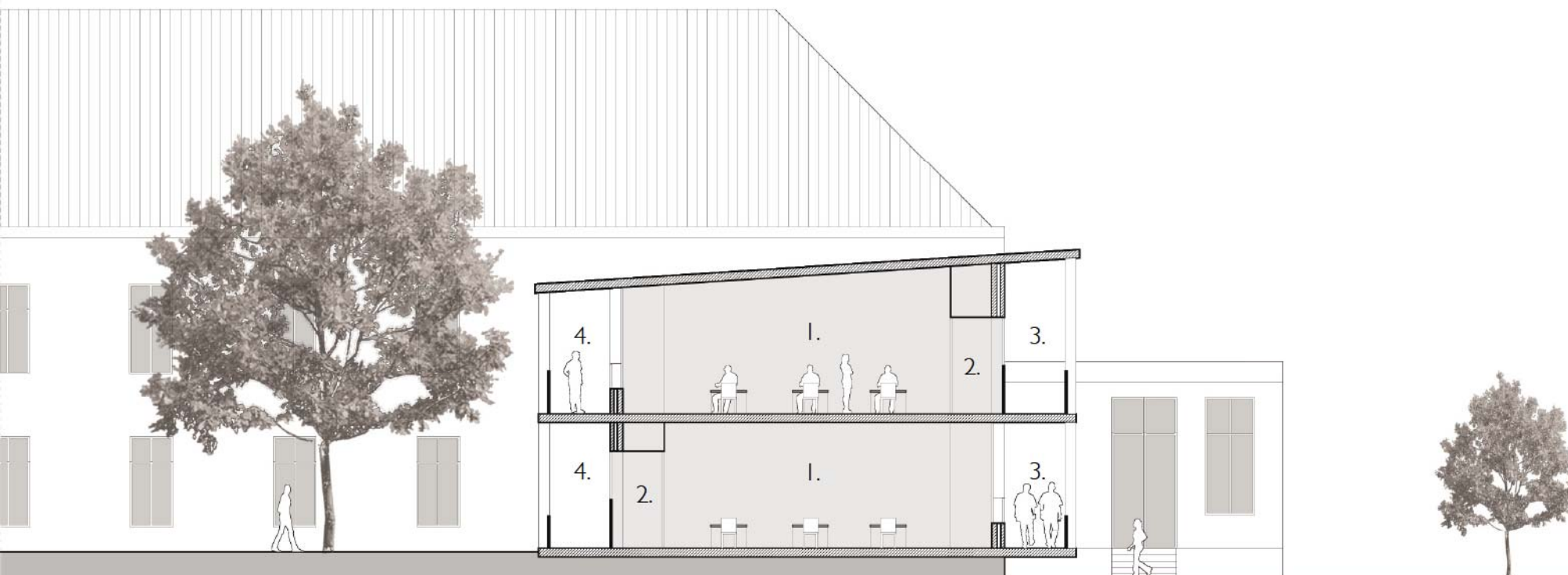


NIEUWBOUW

De nieuwbouw wil zich qua volume en materialiteit inpassen in het oorspronkelijke schema van de binnenkoer. Het dak schuift onder de zijbeuk van de kapel en onder de dakgoot van de bestaande gebouwen. De nieuwbouw is een eenvoudig bakstenen volume dat duidelijk wil refereren naar het gehele bakstenen complex én naar de baksteengeschiedenis in de streek. Aan beide langse zijden komt er een houten buitengaanderij. Tussen de klaslokalen en de gaanderij is er nog een 'tussenzone' voor lavabo, kapstokken, onderlinge verbinding klaslokalen en inkomzas. De alternerende schakeling van de klassen, de diagonale zichten in de klassen door de positionering van het inkomzas, de ritmering en schaal van de verspringende raamopeningen zijn elementen die een zeer verscheiden lezing van het op het eerste zicht eenvoudige en pragmatische volume. Ook hier de wisseling met translucet en transparant glas, alsook met de positie van de ramen in het gevelvlak.

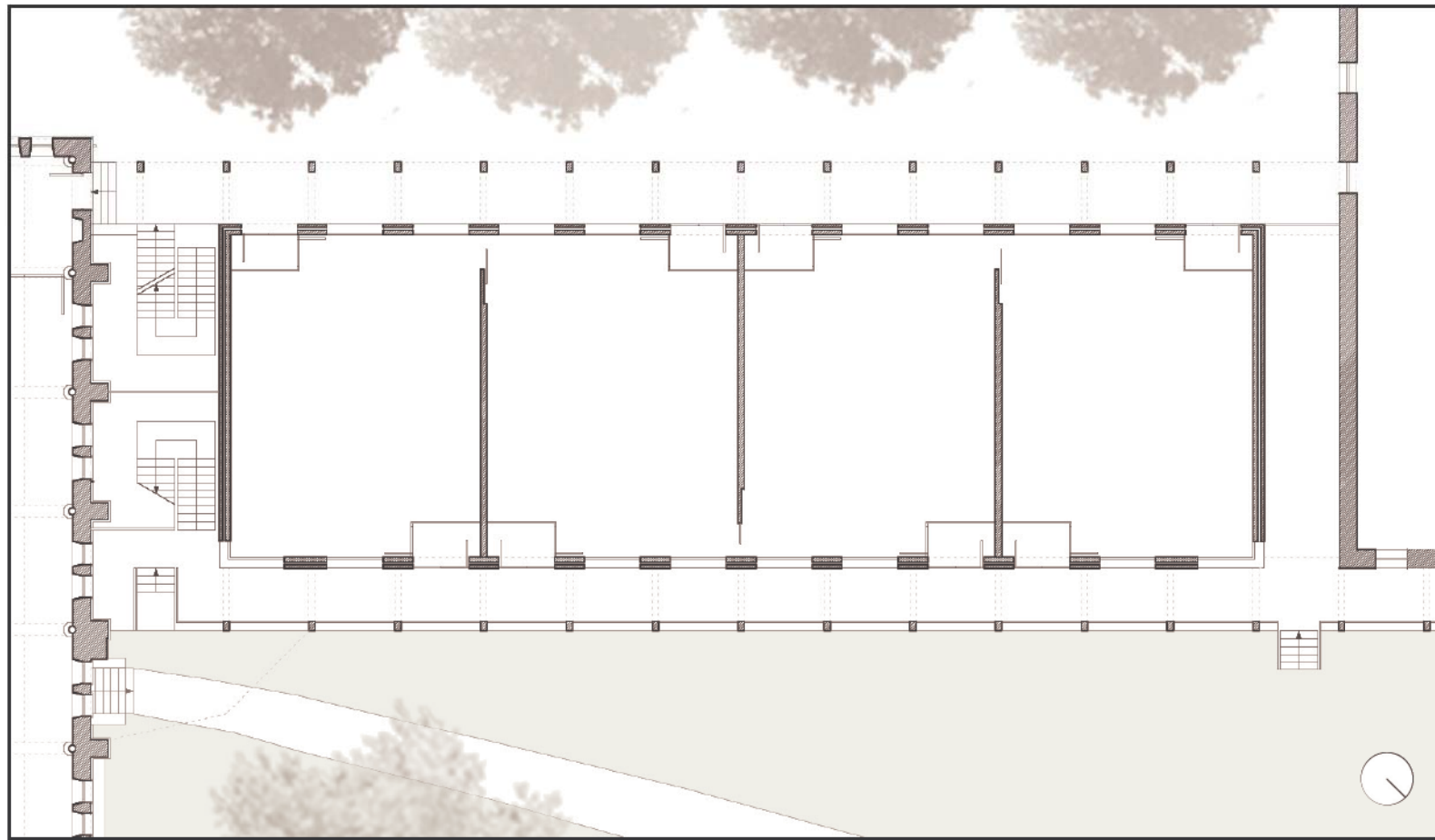
VEILIGHEID EN GEBRUIKSGEMAK

We wensen in nauw overleg met de betrokkenen alle aspecten van veiligheid en gebruiksgemak door te nemen. We hebben zoveel als mogelijk de gegevens én onze ervaringen verwerkt, maar zijn er ons van bewust dat niet al deze (wedstrijd)voorstellen voldoen aan de eisen/wensen van de bouwheer. De kennis en ervaring van de opdrachtgever zal hierin zeer belangrijk zijn om veilige, robuuste en logische oplossingen te ontwerpen én te bouwen. Naast alle overdenkingen moet het toch een heel pragmatisch én gebruiksvriendelijk gebouw worden.



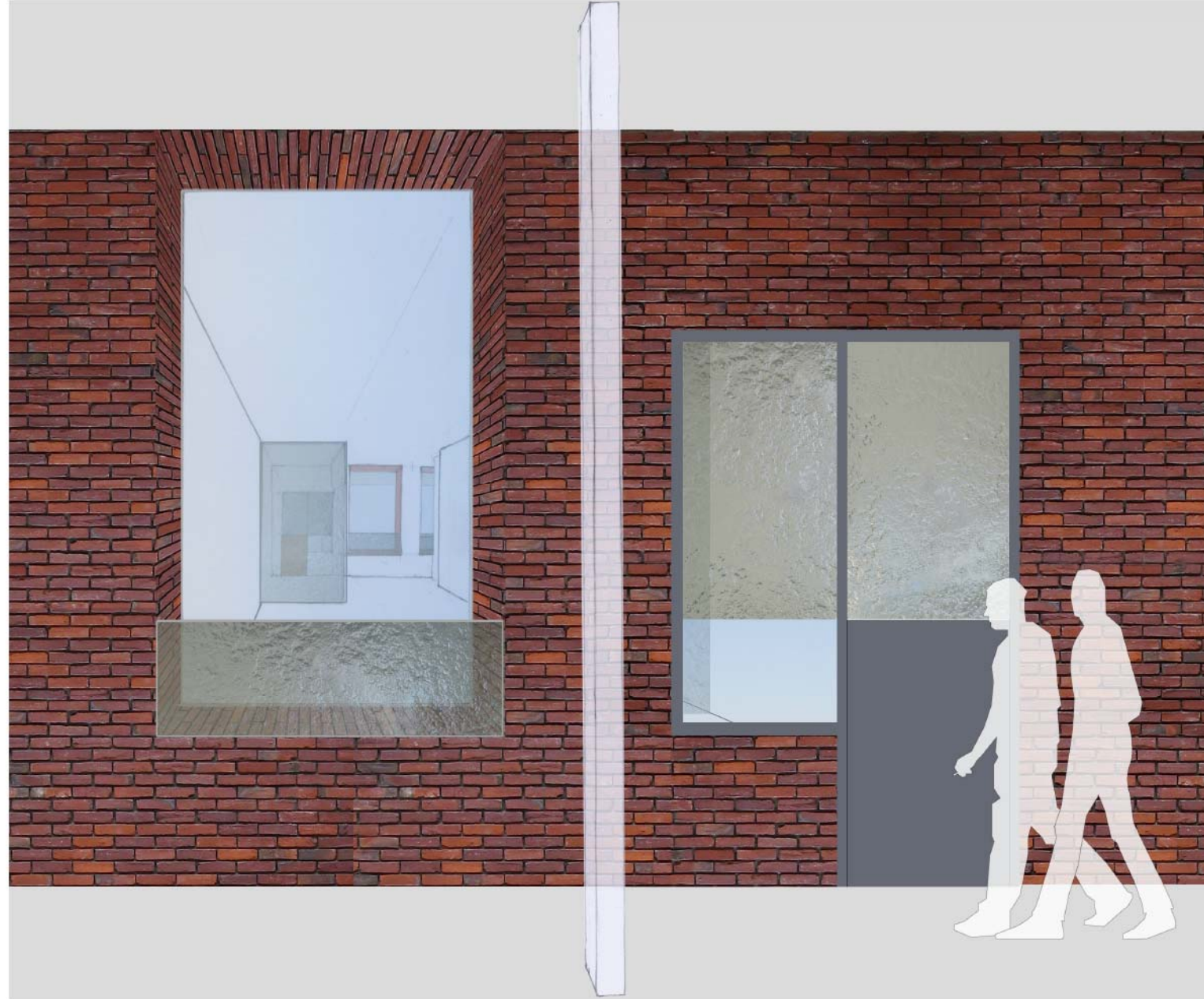
1. THEORIEKLAS
2. SAS
3. GAANDERIJ GESLOTEN AFDELING
4. GAANDERIJ OPEN AFDELING

DWARSE SNEDE OVER DE NIEUWBOUW



GELIJKVLOERS NIEUWBOUW: VARIANTE MET GROTERE THEORIEKLASSEN









AANZICHT VAN DE GEVEL VAN OP HET 'NIEUWE' BINNENPLEIN





ROGIER VAN DER WEYDEN - LEZENDE MAN, CA. 1450
MET UITZICHT OP LANDSCHAP



A RESTAURATIE EN CONSERVATIE

1. GEVELS

1.1 BAKSTEENMETSSELWERK

De gevels van de kapel zijn duidelijk opgetrokken uit lokaal vervaardigde handvorm baksteen. Typisch voor de streek is de naar paars neigende nuancering van de steen.

Het gevelmetselwerk werd recentelijk gerestaureerd. Het parement werd gezandstraald en alle voegwerk werd in cementmortel heruitgevoerd. Bij dit laatste is een grotere voegbreedte dan oorspronkelijk opvallend.

1.2 ELEMENTEN UIT NATUURSTEEN

Een beperkt aantal geveldetails zijn in natuursteen uitgewerkt. Er lijkt uitsluitend gewerkt met blauwe hardsteen voor de gebouwplint en de venster- en deurdorpels en Euville (of een gelijkaardige Franse kalksteen) voor de bouwkundige detailleringen, zoals hoekkettingen, vensteromlijstingen, steunbeerbeëindigingen en muurafdekkingen. Deze zijn alle, met uitzondering van het verdwenen gevelkruis, bij de hoger aangehaalde restauratie gereinigd.

Het gevelkruis in witte natuursteen kan worden gereconstrueerd op basis van oudere foto's van het gebouw.

1.3 HOUTEN GEVELSCHRIJNWERK

Er is slechts gebruik gemaakt voor houten gevelschrijnwerk voor de deuropeningen van het gebouw. De dubbele deuropening in de hoofdgevel, alhoewel in mindere staat van bewaring, is perfect functioneel herstelbaar.

1.4 BEGLAZING

Oorspronkelijk zaten glas-in-loodramen in alle vensteropeningen. Dit was eveneens het geval in de tweelichten in de langshevels van de kapel. Op vandaag zijn deze vensters ingevuld met houten ramen, waarin gestructureerd gewalst glas tussen kleinhouten gevat is. De oorspronkelijke glas-in-loodramen zijn nog aanwezig in de koorvensters (3 spitsboogramen), het grote roosvenster in de hoofdgevel (ingevuld met 7 vierpassen en omringende tootvullingen) en in de roosvensters van de lichtbeuk in het schip (ingevuld met ruitvormige kalibers). Al deze ramen zijn in bijzonder slechte staat van bewaring. Naast enorm veel glasbreuk (al dan niet bewust veroorzaakt door de bewoners) is er duidelijke veroudering van het lood waarneembaar.

1.4.1 RESTAURATIE VAN DE OORSPRONKELIJKE BEWAARDE GLAS-IN-LOODRAMEN

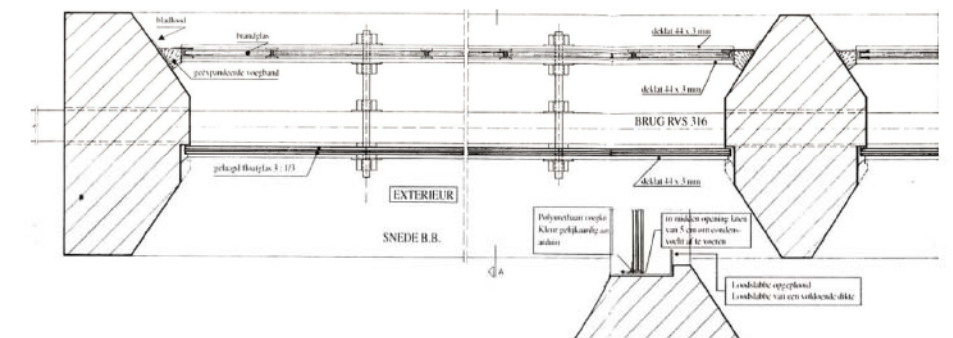
Het betreft de restauratie van de koorvensters en het roosvenster in de hoofdgevel.

De venstervullingen worden volledig heruitgevoerd volgens de oorspronkelijke loodvatting en met maximaal hergebruik van de niet beschadigde oorspronkelijke kalibers. Nieuwe gebrandschilderde kalibers zullen worden aangemaakt met zo dicht mogelijk bij de originelen benaderende glasstukken en brandverf.

Voorzien wordt om deze glasramen te herplaatsen achter beschermende beglazing, volgens het principe van de geventileerde spouw. Hierbij worden de oorspronkelijke vensteropeningen in hun sponningen ingevuld met enkelvoudige gelaagde beglazing en de gerestaureerde glas-in-loodpanelen op ontdubbelde brugijzers aan de binnenzijde van de openingen museaal herplaatst.

Dit heeft voor gevolg dat veel meer verweerde glaskalibers bewaard kunnen blijven en dat gebroken kalibers verlijmd kunnen worden (wat niet mogelijk is indien de beglazing functioneel zou worden gerestaureerd). Aansluitend biedt de beschermende buitenbeglazing een interessante oplossing voor het vermijden van glasbreuk door vandalisme.

De glasramen in de roosvensters van de lichtbeuk bovenaan het schip worden functioneel hersteld. Gezien hun hoogte en aangezien deze glasramen geen decoratieve uitwerking kennen en ze daarenboven door de in vierkantvorm geplaatste brugijzers in betrekkelijk kleine panelen zijn ingedeeld, is beschermende voorzetbeglazing niet aan de orde.









2. INTERIEUR

2.1 VLOERAFWERKINGEN

De vloeren in de kapel zijn uitgevoerd in donkere kalksteen (steen van Bascecles of Doornikse steen). Ze kan perfect worden hersteld, mits lokale vervanging van té ernstig beschadigde stenen, al dan niet na uitname en herplaatsing ten behoeve van de plaatsing van technische uitrustingen.

2.2 BINNENWANDAFWERKING

Op vandaag is het interieur van de kapel in een egaal bleke kleur geschilderd. Oorspronkelijk echter, was de volledige kapel polychroom gedecoreerd. De kolommen en de muuronderzijden tot op vensterhoogte waren hierbij in imitatie natuursteenblokken geschilderd; het opgaande werk was gedeeld in een diagonaal vierkantenpatroon. De intrados van de bogen, de kolomkapitelen, de schalken en de ribben van het houten gewelf waren duidelijk met kleur en decoratieve schilderingen geaccentueerd. De triomfboog tenslotte, was gedecoreerd met twee engelen die een tekstbanderol droegen.

2.2.1 WANDBEPLISTERINGEN

De geschilderde decoratie was uitgevoerd op een gepleisterde ondergrond. Deze bestaat uit een gronderingsmortel, samengesteld uit leem, kalk en stroschilfers, waarop een gladde witte afwerkingslaag is geplaatst. Eerste probleem is alvast dat dit soort wandbepleistering zeer slecht tegen vochtschade kan. Alle eerder door vocht verweerde oppervlakten zullen moeten worden herpleisterd. Dit kan perfect worden uitgevoerd in dezelfde pleisterspecie als de oorspronkelijke.

De decoratieve elementen van de kolomkapitelen zijn samengesteld uit geprefabriceerde onderdelen uit stuc of gips. Ontbrekende stukken kunnen perfect volgens model worden nagemaakt middels het aanmaken van afgietsels.

2.2.2 GEWELVEN

De houten gewelven zijn in betrekkelijk goede staat van bewaring. Hun egaal geschilderde afwerking betekenen echter een verarming van de architectuur van het gebouw. Voorgesteld wordt om deze, naargelang de mogelijkheden en vast te stellen oorspronkelijke afwerkingen, ofwel te ontdoen van hun geschilderde afwerkingslagen, ofwel opnieuw in een donkere kleur te stellen. Naar analogie met de oorspronkelijke toestand kan desgevallend worden overgegaan tot het polychroom accentueren van de hoofdribben van het gewelf.

2.2.3 POLYCHROME WANDAFWERKING

Het verdient in alle geval aanbeveling om een vooronderzoek uit te voeren naar de oorspronkelijke polychrome beschildering van het interieur. Op vandaag kan niet worden opgemaakt als deze nog onder de huidige afwerkingslagen aanwezig is en, in voorkomend geval, in welke bewaringstoestand ze zich bevinden. Dit onderzoek kan gesubsidieerd worden uitgevoerd, met een onderzoekspremie volgens de bepalingen in artikel 29 van het besluit van de Vlaamse Regering van 14.12.2001. Op basis van de onderzoeksresultaten kan dan, in samenspraak met het Opdrachtgevend Bestuur en met de subsidiërende overheden, een gepast restauratievoorstel voor de polychrome afwerkingen worden geformuleerd.

