

Basisschool

Tienen BS Inbreiding BSGO 't Klein Atheneum
Oude Vestenstraat 14 3300 Tienen

JMS
Architecten

Het Gemeenschapsonderwijs



't Klein Atheneum Tienen

31 mei 2002

JMS Architecten

INHOUDSTABEL

Voorafgaandelijke opmerkingen

Stedenbouwkundige inplanting

Architecturale ontwikkeling

Bouwprogramma

Raming van het schetsontwerp

Werkvoorstel voor de verdere organisatie van het planproces

Voorstel van planning

Overzicht van de gehanteerde typebestekken en verwijzingsbestekken

Voorstelling van de leden van het ontwerpteam 'Basisschool Tienen'

Documenten in bijlage:

- Plan gelijkvloers
- Plan eerste verdieping
- Plan tweede verdieping
- Plan kelder
- Snedes AA' BB' CC' DD'
- Gevels en perspectieven
- Foto's Maquette

VOORAFGAANDELIJKE OPMERKING

Bij dit wedstrijdontwerp hebben wij de keuze van de bouwheer om zowel links als rechts van de bestaande school gebouwen te slopen, en om links de bestaande school uit te breiden en rechts het CLB, als uitgangspunt gehouden.

Wij voelen ons echter ook in staat om, terwijl we de beide gebouwen links van de bestaande school renoveren en omvormen in een woonproject, rechts een uitbreiding van de school te ontwerpen met evenveel kwaliteiten en perspectieven.

STEDENBOUWKUNDIGE INPLANTING - ARCHITECTURALE ONTWIKKELING

STEDENBOUWKUNDIGE SITUATIE

't Klein Atheneum, gesitueerd in het centrum van Tienen, ligt in een zeer groot bouwblok dat voornamelijk uit twee typologieën bestaat: unifamiliale rijwoningen en grotere gehelen.

De grotere gehelen zijn in het algemeen samengesteld uit een groter gebouw (23m of meer) aan de straat, en een reeks ééngevelgebouwen, die eenzijdig uitgeven op een binnenplaats, en gegroepeerd zijn rond die binnenplaats.

Op dit moment ligt de typologie van 't Klein Atheneum tussen deze twee typologieën in: "zij keert zichzelf de rug toe".

INPLANTING

Het project stelt voor om dit principe van inplanting verder te zetten, maar tegelijk deze "autistische" situatie op te lossen door een dialoog tot stand te brengen tussen het nieuwe en het oude gedeelte. We planten een gebouw in dat zich openstelt naar de binnenzijde van het lot, naar de evolutie daarvan, en eveneens naar de huidige mandelige muur.

De verbinding wordt tot stand gebracht door afstand te nemen met het gebouw. Hierdoor ontstaat een vide die de bijzondere uitdrukking zal zijn van het oriënteren van de school op een representatieve centrale ruimte. De school herenigt zich omheen deze ruimte.

Het gebouw aan de straat is samengesteld uit een open gelijkvloers en uit twee bovenliggende verdiepingen die de verbinding verzorgen tussen de mandelige muren (in grondplan) en de kroonlijst (in aanzicht).

VIDE ALS DRAGER

Het centrale element van het project is op de begane grond een atrium voor de kleuters, zorgt op de eerste verdieping voor visuele doorzichten, en zorgt op de tweede verdieping voor lichttoetreding. Hierdoor wordt de mandelige muur een interessante binnenmuur, en verkrijgen wij overal tot diep in het gebouw licht en doorzicht.

OPENINGEN, RELATIE TOT DE STRAAT

Een school is een plaats voor onderwijs en moet bovenal instaan voor een open geest. Het gebouw stelt een concrete en pragmatische aanpak voor van dit idee en legt daartoe onmiddellijke relaties met de straat en met de stad. De opening op de begane grond is functioneel de doorgang voor leerlingen, zorgt voor de voorbijgangers voor visuele perspectieven.

In dezelfde geest zorgen de polyvalente ruimtes en klassen op de verdiepingen dankzij een transparante gevel aan de straatzijde voor een actieve dialoog met de stad.

CIRCULATIE

Doorkruisend of er omheen wandelend, de nieuwe circulatiekern legt centrifugale en centripetale relaties met de distributie doorheen het gebouw. Dit nieuw element maakt dat de distributie, in plaats van in gangen, in een echte ruimte verloopt.

De inplanting van de ingang maakt het mogelijk om alle in- en uitgangen te centraliseren en te controleren.

KLEUTERSCHOOL BENEDEN

Om redenen van gemakkelijke toegankelijkheid, interne circulatie en functionele souplesse stellen wij voor om de 6 kleuterklassen op het gelijkvloers te plaatsen. De gekozen vloerpas is die van de bestaande school, namelijk 3 trappen boven de buitenvloerpas. Deze inrichting op dezelfde vloer heeft tot gevolg dat de kleintjes nooit de grote trap moeten nemen. Zij zijn in directe verbinding met buiten en met de collectieve ruimte.

AUTONOMIE VAN RUIMTES

De voorgestelde oplossing laat toe om de polyvalente zaal en de eetzaal voor tal van activiteiten te gebruiken. Beide ruimtes kunnen gemakkelijk afzonderlijk of tezamen worden gebruikt (door vijf deuren te sluiten), ook voor buitenschoolse activiteiten: expositie, debat enz. Hierdoor kan de school zich vermengen met de buurt en met de stad.

ONTHAAL EN TOEZICHT

Een bescheiden uitbreiding van het administratief gedeelte op de begane grond bevat een onthaal/secretariaat met een directe controle op de nieuwe ingang van de school. Inkomas en insprong, tevens regenbeschutting, maken de doorstroming vloeiend bij het binnen- en buitengaan. Achter een uitstalraam kunnen informatieve affiches en werkjes van de leerlingen tentoongesteld worden.

BOUWPROGRAMMA

Het bouwprogramma opgelegd in de wedstrijd bundel opgesteld door het Gemeenschapsonderwijs wordt nauwgezet gevolgd.

Voor de school	5 kleuterklassen van 60 m ²	300 m ²
	1 kleuterklas van 66 m ²	66 m ²
	sanitair kleuters incl douche	40 m ²
	berging	30 m ²
	circulatie / extra traphall	135 m ²
	uitbreiding refter	144 m ²
	extra overdekte speelplaats	100 m ²
	fietsenberging	20 m ²
	2 extra klassen van 60 m ²	<u>120 m²</u>
	Totaal	960 m ²
Voor het CLB (medisch circuit)	Wachtzaal	30 m ²
	Gang	20 m ²
	Dokterscabinet	20 m ²
	Kleedkamers (3st)	5 m ²
	Biometrie	20 m ²
	Sanitair personeel	2,5 m ²
	Sanitair bezoekres	<u>2,5 m²</u>
	Totaal	100 m ²
Extra	21 parkeerplaatsen voor de school	420 m ²
	6 parkeerplaatsen voor het CLB	<u>120 m²</u>
	totaal	540 m ²

VOORZIEN IN HET PROJECT

Nieuw voor de school	5 kleuterklassen van 60 m ²	300 m ²
	1 kleuterklas van 66 m ²	66 m ²
	sanitair incl douche	40 m ²
	berging	30 m ²
	circulatie / extra traphall	218 m ²
	uitbreiding refter	144 m ²
	atrium	100 m ²
	polyvalente ruimte	181 m ²
	uitgebreide polyvalente ruimte	140 m ²
	fietsenberging	20 m ²
	2 extra klassen van 60 m ²	<u>120 m²</u>
	Totaal	1359 m ²
Voor het CLB (medisch circuit)	Wachtzaal	30 m ²
	Gang	20 m ²
	Dokterscabinet	20 m ²
	Kleedkamers (3st)	5 m ²
	Biometrie	20 m ²
	Sanitair personeel	2,5 m ²
	Sanitair bezoekres	<u>2,5 m²</u>
	Totaal	100 m ²
Extra	21 parkeerplaatsen voor de school	420 m ²
	6 parkeerplaatsen voor het CLB	<u>120 m²</u>
	totaal	540 m ²

VOORSTELLING VAN DE LEDEN VAN HET ONTWERPTEAM 'BASISSCHOOL TIENEN'

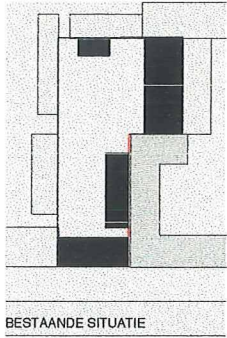
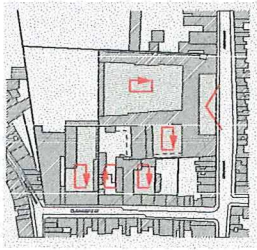
JMS Architecten,
Lesbroussartstraat 97, B-1050 Brussel
j.m.s@yucom.be

Met dit multidisciplinair bureau van architecten en ingenieurs verzorgen wij de ARCHITECTUUR, de STABILITEIT en de SPECIALE TECHNIEKEN, de VEILIGHEIDSCOÖRDINATIE en het PROJECTMANAGEMENT.

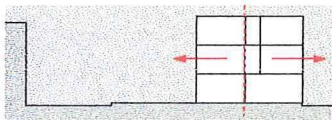
Magali Bleuzé
Denis Coppin
Pieter Hendrix
Benoît Moritz
Alain Simon
Jean-Marc Simon

BIJLAGEN

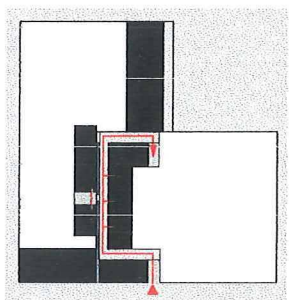
BESTAANDE TOESTAND



BESTAANDE SITUATIE



RUG AAN RUG



KAMDISTRIBUTIE ZONDER VISUELE UITWIJKINGSMOEGELIJKHEDEN EN ZONDER NATUURLIJK LICHT

• Stedenbouwkundige situatie

't Klein Atheneum, gestueerd in het centrum van Tienen, ligt in een zeer groot bouwblok dat voornamelijk uit twee typologieën bestaat: unifamiliale rijwoningen en grotere gehelen.

De grotere gehelen zijn in het algemeen samengesteld uit een groter gebouw (23m of meer) aan de straat, en een reeks ééngevelgebouwen, die eenzijdig uitgeven op een binnenplaats, en gegroepeerd zijn rond die binnenplaats. Op dit moment ligt de typologie van 't Klein Atheneum tussen deze twee typologieën in: "zij keert zichzelf de rug toe".

• Inplanting

Het project stelt voor om dit principe van inplanting verder te zetten, maar tegelijk deze "autistische" situatie op te lossen door een dialoog tot stand te brengen tussen het nieuwe en het oude gedeelte. We planten een gebouw in dat zich openstelt naar de binnenzijde van het lot, naar de evolutie daarvan, en eveneens naar de huidige mandelige muur.

De verbinding wordt tot stand gebracht door afstand te nemen met het gebouw. Hierdoor ontstaat een vide die de bijzondere uitdrukking zal zijn van het oriënteren van de school op een representatieve centrale ruimte. De school herenigt zich omheen deze ruimte.

Het gebouw aan de straat is samengesteld uit een open gelijkvloers en uit twee bovenliggende verdiepingen die de verbinding verzorgen tussen de mandelige muren (in grondplan) en de kroonlijst (in aanzicht).

• Vide als drager

Het centrale element van het project is op de begane grond een atrium voor de kleuters, zorgt op de eerste verdieping voor visuele doorzichten, en zorgt op de tweede verdieping voor lichttoetreding. Hierdoor wordt de mandelige muur een interessante binnenmuur, en verkrijgen wij overal tot diep in het gebouw licht en doorzicht.

• Openingen, relatie tot de straat

Een school is een plaats voor onderwijs en moet bovenal instaan voor een open geest. Het gebouw stelt een concrete en pragmatische aanpak voor van dit idee en legt daartoe onmiddellijke relaties met de straat en met de stad. De opening op de begane grond is functioneel de doorgang voor leerlingen, zorgt voor de voorbijgangers voor visuele perspectieven.

In dezelfde geest zorgen de polyvalente ruimtes en klassen op de verdiepingen dankzij een transparante gevel aan de straatzijde voor een actieve dialoog met de stad.

• Circulatie

Doorkruisend of er omheen wandelend, de nieuwe circulatiekem legt centrifugale en centripetale relaties met de distributie doorheen het gebouw. Dit nieuw element maakt dat de distributie, in plaats van in gangen, in een echte ruimte verloopt.

De inplanting van de ingang maakt het mogelijk om alle in- en uitgangen te centraliseren en te controleren.

• Kleuterschool beneden

Om redenen van gemakkelijke toegankelijkheid, interne circulatie en functionele souplesse stellen wij voor om de 6 kleuterklassen op het gelijkvloers te plaatsen. De gekozen vloerplan is die van de bestaande school, namelijk 3 trappen boven de buitenvoerplan. Deze inrichting op dezelfde vloer heeft tot gevolg dat de kleintjes nooit de grote trap moeten nemen. Zij zijn in directe verbinding met buiten en met de collectieve ruimte.

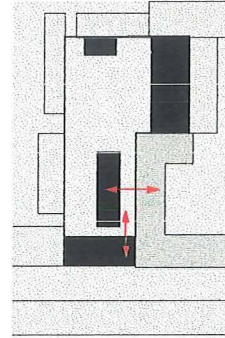
• Autonomie van ruimtes

De voorgestelde oplossing laat toe om de polyvalente zaal en de eetzaal voor tal van activiteiten te gebruiken. Beide ruimtes kunnen gemakkelijk afzonderlijk of tesamen worden gebruikt (door vijf deuren te sluiten), ook voor buitenschoolse activiteiten: expositie, debat enz. Hierdoor kan de school zich vermengen met de buurt en met de stad.

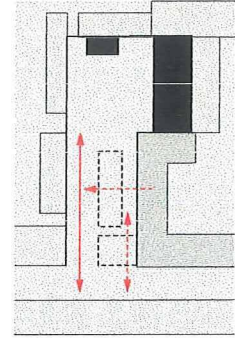
• Onthaal en toezicht

Een bescheiden uitbreiding van het administratief gedeelte op de begane grond bevat een onthaal/secretariaat met een directe controle op de nieuwe ingang van de school. Inkomas en insprong, tevens regenbeschutting, maken de doorstroming vloeiend bij het binnen- en buitengaan. Achter een uitsalraam kunnen informatieve affiches en werkjes van de leerlingen tentoongesteld worden.

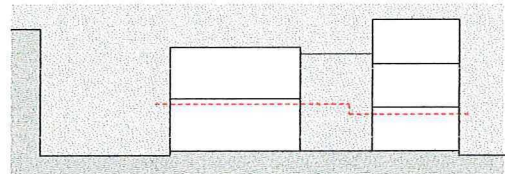
VOORSTEL



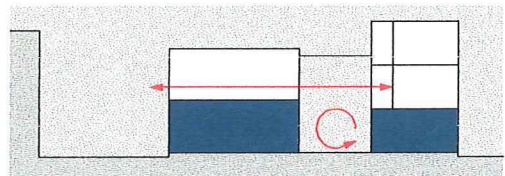
NIUWE RELATIES



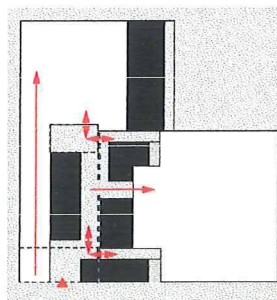
OPENING EN DOORZICHT



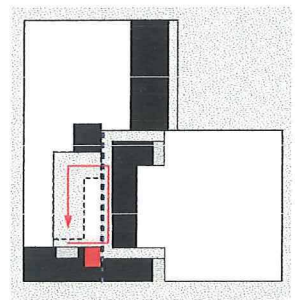
VIDE GREGELT HOOGTEVERSCHILLEN



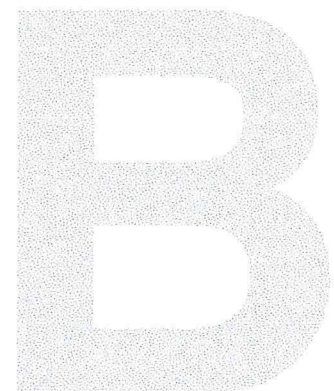
CENTRALITEIT EN VISUELE DOORZICHTEN

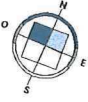


RUIMTE EN DOORLATENDHEID



ONAFHANKELIJKHEID VAN INGANG EN VAN RONDGANG





1. Ingang
2. Uitstaprem
3. Onthaal/Secretariaat
4. Fietsenberging
5. Atrium
6. Berging
7. Overdekt speelplaats
8. Doorgang
9. Toegang ondergrondse parking
10. Overdekt speelplaats voor klantjes



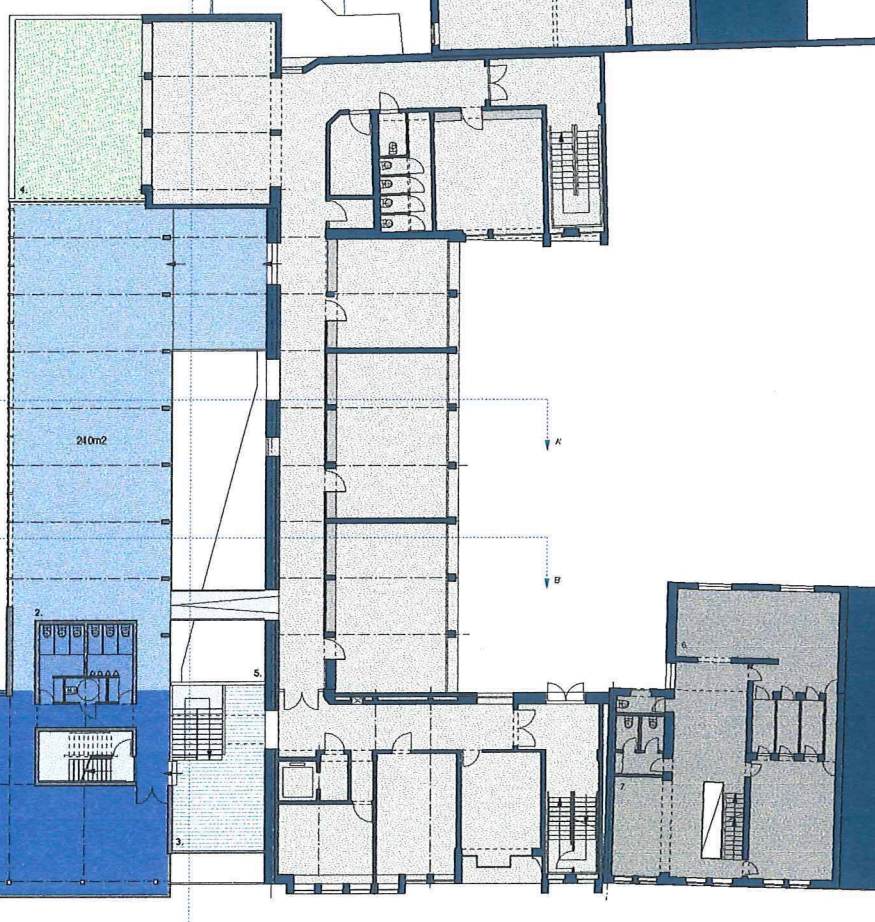
Schaal : 1/400

Grondplan verdieping

0.



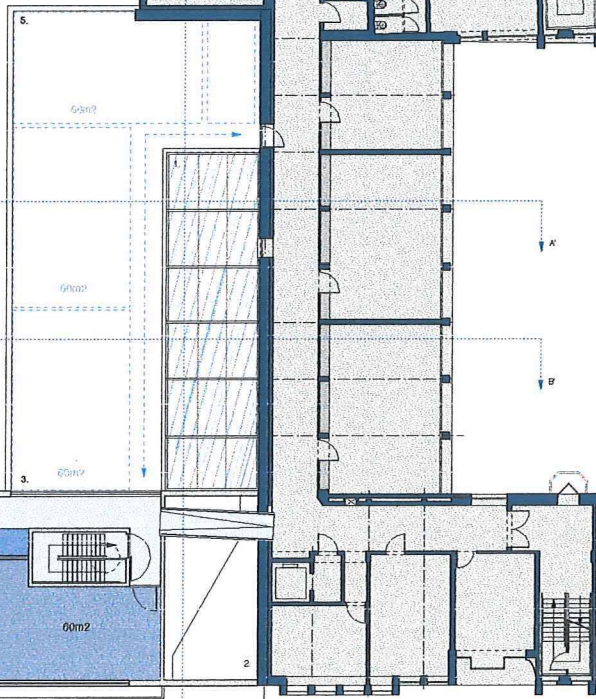
- 1. Eetzaal
- 2. Polyvalente zaal
- 3. Inkomhall
- 4. Groendak
- 5. Vide
- 6. nieuw kantoor voor CLB
- 7. Wachtzaal

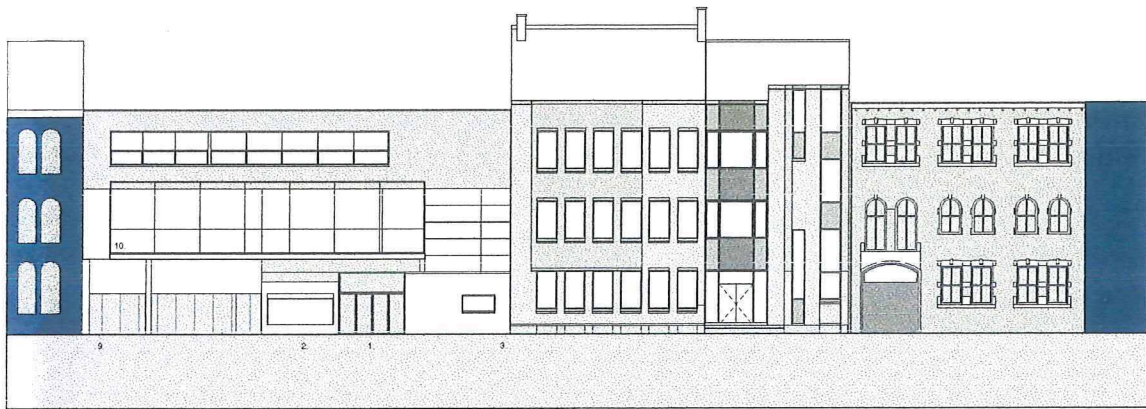


1.



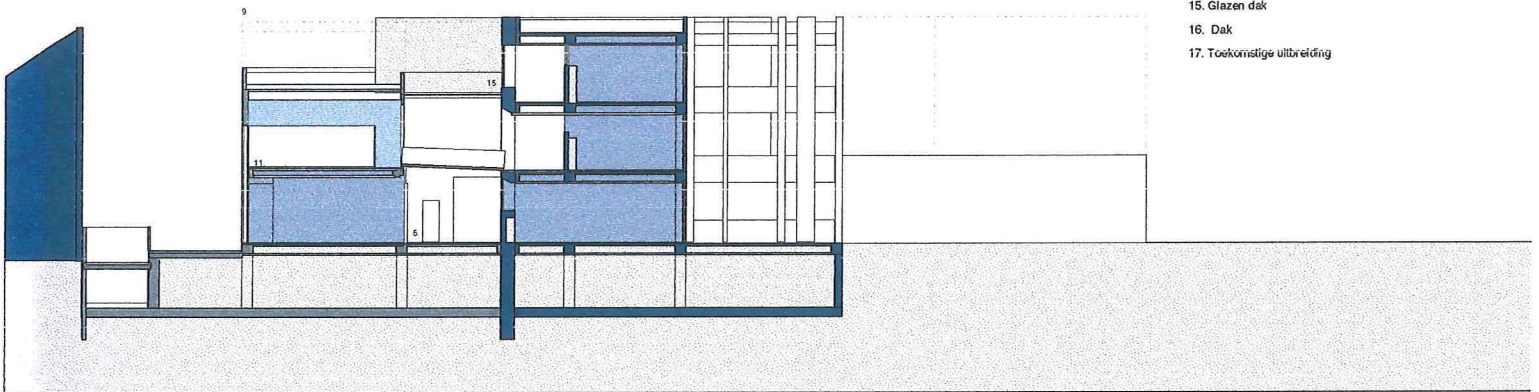
1. Glazen dak
2. Vide
3. Dak
4. Berging
5. Toekomstige uitbreiding



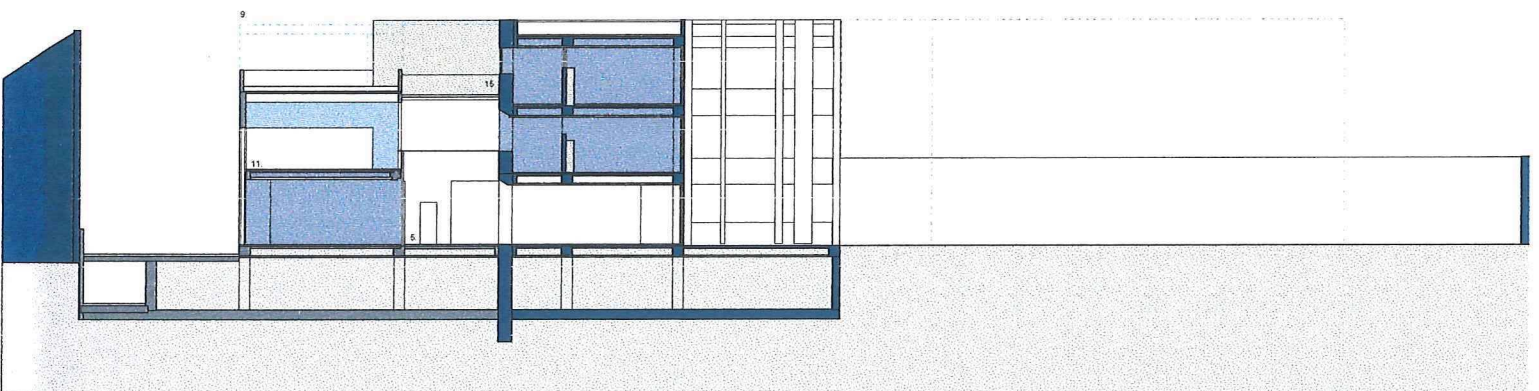


- 1. Ingang
- 2. Uitstafkam
- 3. Onthaal/Secretariaat
- 4. Fietsenberging
- 5. Atrium
- 6. Berging
- 7. Overdekt speelplaats
- 8. Doorgang
- 9. Toegang ondergrondse parking
- 10. Eetzaal
- 11. Polyvalente zaal
- 12. Inkomhall
- 13. Groendak
- 14. Vide
- 15. Glazen dak
- 16. Dak
- 17. Toekomstige uitbreiding

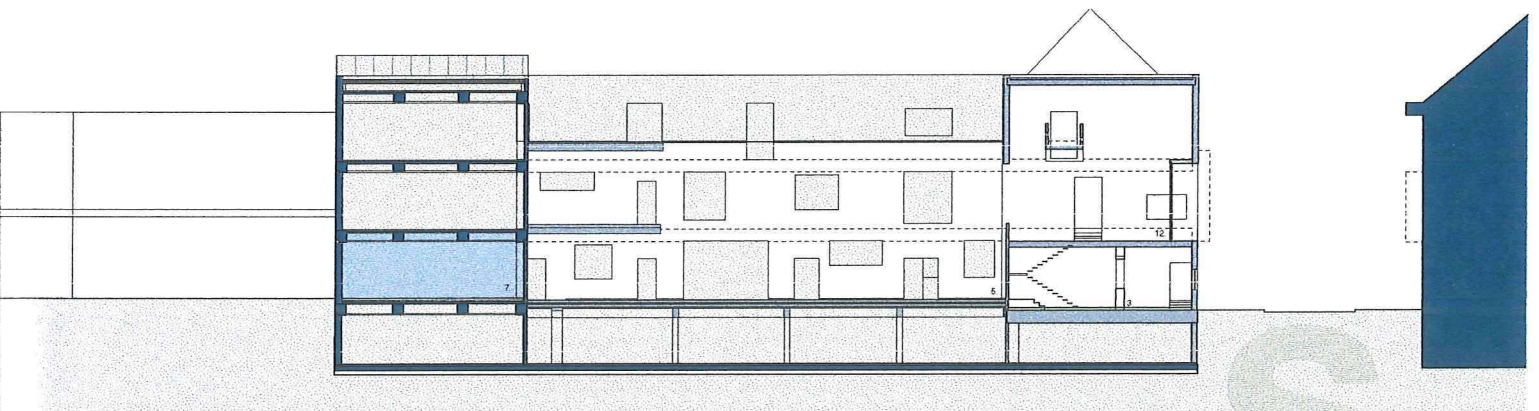
Straatgevel



Snedes A - A'



Snedes B - B'

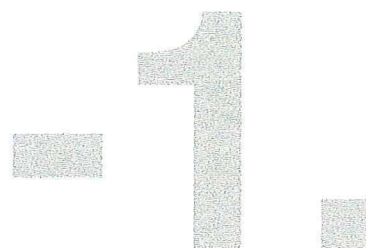


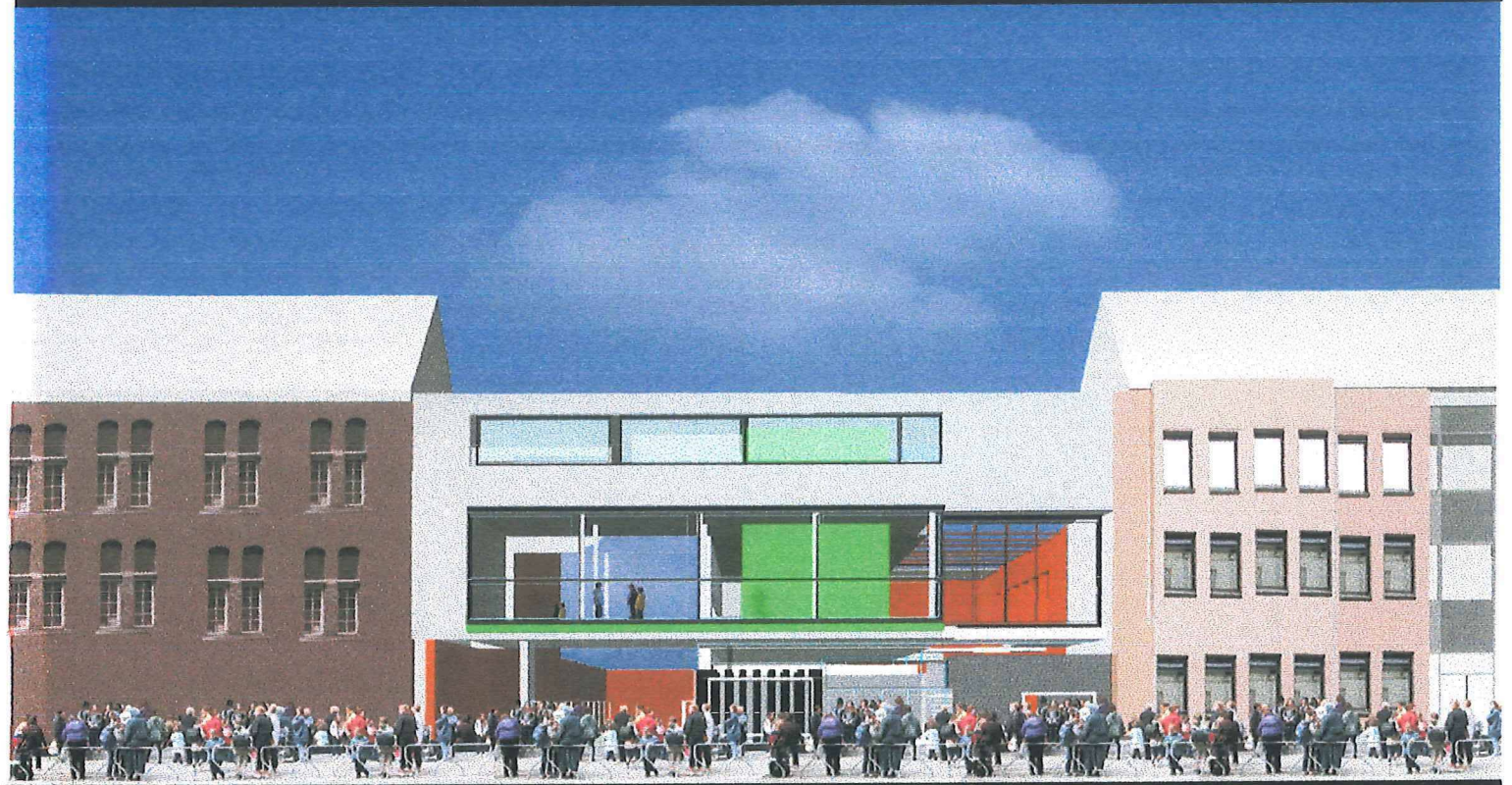
Snedes C - C'



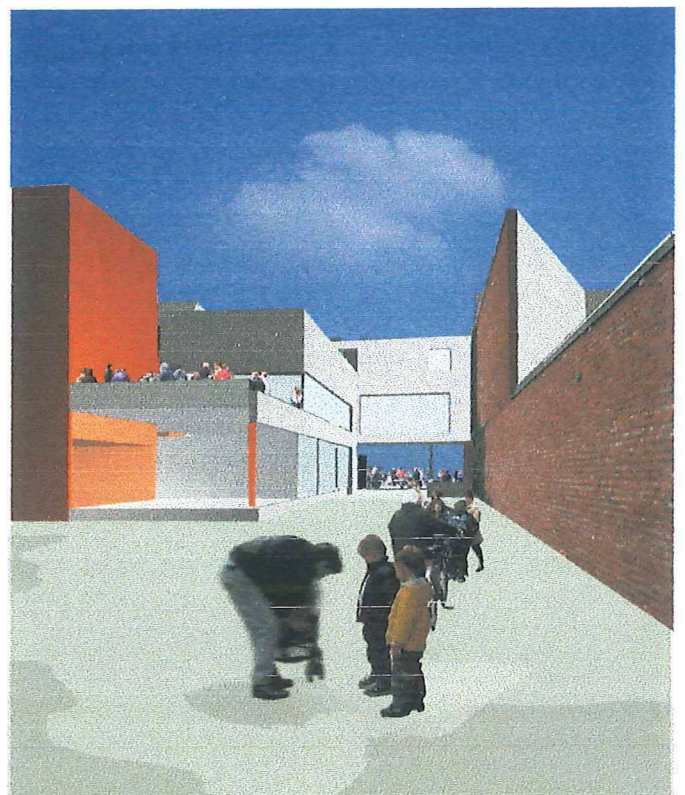
Schaal : 1/400

OnderGrondplan verdieeping



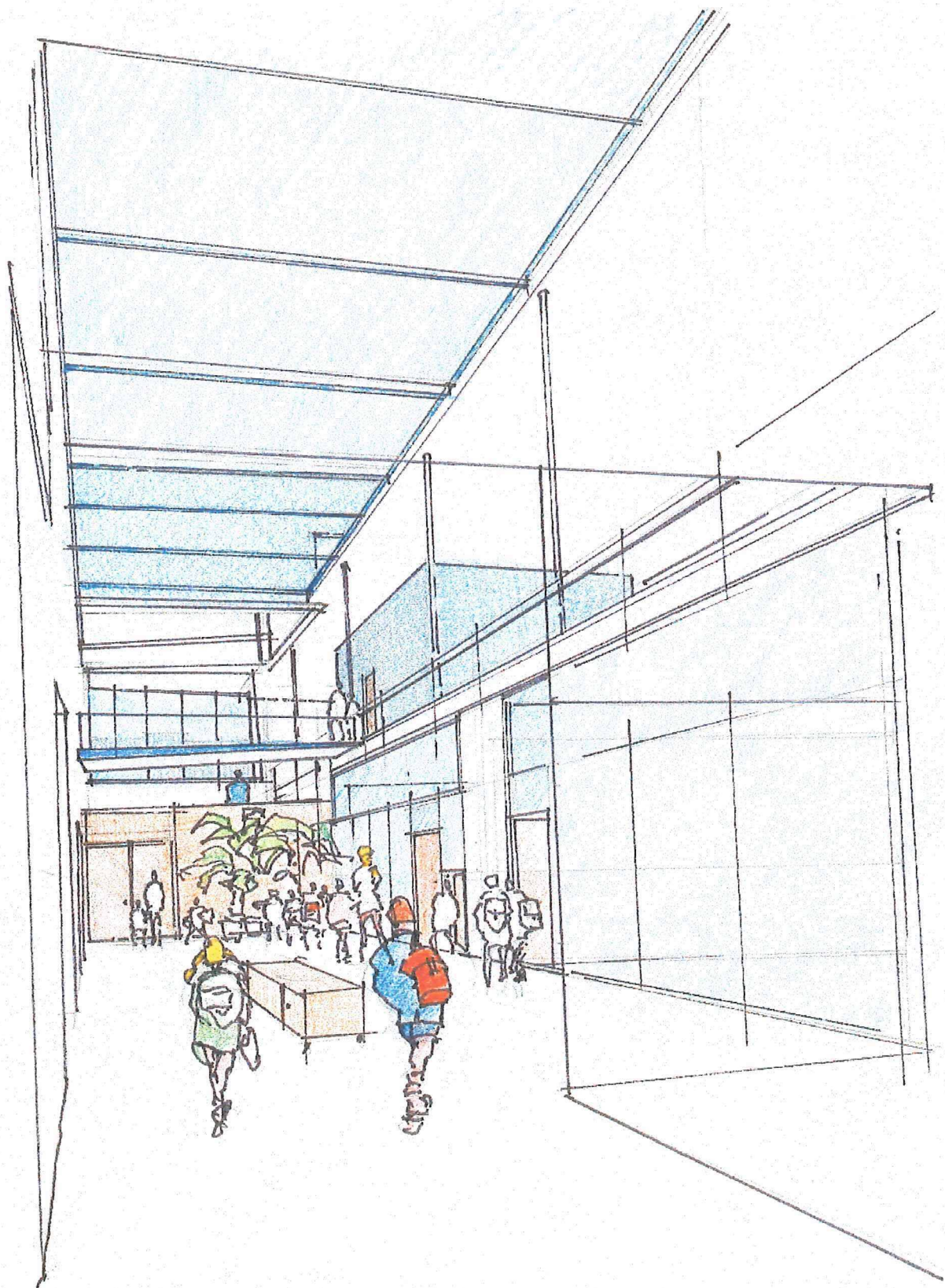


Straatgevel



Langsgevel

DISTRIBUTIE RUIMTE GEKOPPELD AAN POLYVALENTE RUIMTE



POLYVALENTE RUIMTE KAN AUTONOOM FUNCTIONNEREN EN ALS REPRESENTatieve
RUIMTE DIENEN

