



Samen onder één dak Schetsontwerp Gemeenschapscentrum Opglabbeek

Inhoud

Inleiding

De opgave

De plek

De locatie

Masterplan

De hofjes en pleinen van Delft

Concept stedenbouw

De uitgangspunten

Het ontwerp

Structuur

Materialen en duurzaamheid

Materialen en sfeer

Inkom en foyer

Grote zaal

Café

Fasering

Beheer

Landschap

Aanbeveling





Inleiding

De gemeente Opglabbeek kent een bloeiend verenigingsleven. Maar de huisvesting van de huidige verenigingen en openbare functies past niet meer in deze tijd.

In de gemeente Opglabbeek wordt lang uitgekeken naar de realisatie van een nieuwe polyvalente zaal. Deze verandering is in de gemeente aangegrepen om voor een aantal openbare functies samen een nieuwe huisvesting te realiseren.

Het project moet Opglabbeek een nieuw gezicht geven en het verenigingsleven een professionele huisvesting bieden.

In dit voorstel willen we Opglabbeek een nieuw gezicht geven dat past bij het karakter van de mensen

Geen gebouw dat de mensen overschreeuwt, maar een gebouw dat geborgenheid biedt aan alle soorten van activiteiten.

De opgave

Gevraagd wordt een aantal functies te huisvesten in een nieuw gebouw/verbouwd gebouw:

- zaal
- bar bij zaal
- bibliotheek
- muziekschool
- vergaderruimten
- lesruimten
- café
- artiestenzone
- conciërgewoning
- dienstzone

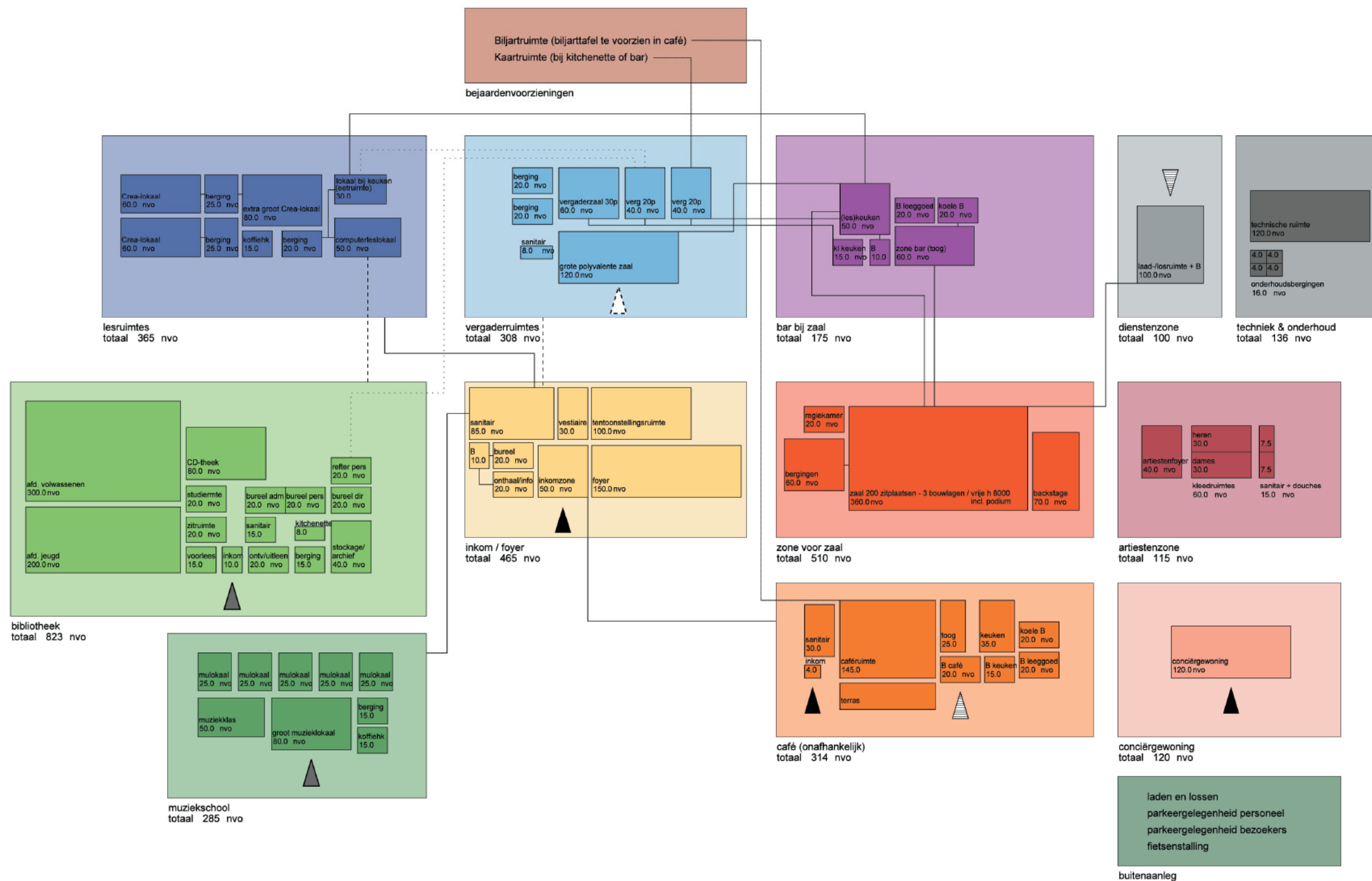
Uitgangspunten voor het ontwerp staan omschreven in:

- masterplan centrum Opglabbeek
- projectdossier Open Oproep Opglabbeek

Hierin wordt niet alleen het gebouw onderzocht maar wordt ook de omgeving betrokken in de planvorming. Gevraagd wordt een ontwerp te maken dat het centrum van Opglabbeek opnieuw betekenis geeft.

Het gebouw moet de Opglabekenaar moet ruimte geven om initiatieven te nemen op het vlak van cultuur, vrije tijd en en ontspanning. Het ontwerp moet "leven in de brouwerij" brengen.

Het gemeenschapshuis biedt moderne faciliteiten voor professionele bijeenkomsten, is verhuurbaar en biedt de bewoners een hart van de gemeente. Allemaal verschillende functies onder één dak!



Ruimte-relatieschema



De plek

Oplabbeek is vernoemd naar de natuur, genoemd naar de ligging bij een gladde, heldere beek.

De gemeente Oplabbeek ligt in de Kempen op ongeveer 25 km van Hasselt. De gemeente heeft ongeveer 9.100 inwoners die samen een heel actief verenigingsleven vormen.

Oplabbeek kent een rustige, dorpse sfeer en de omgeving is gelegen in een groene omgeving. De Bosbeekvallei is een kwaliteit die ook bezoekers trekt van buiten omgeving.

Het centrum van Oplabbeek kenmerkt zich door kleinschaligheid. Uitzonderingen daarop zijn de St. Lambertuskerk en het Dorpsplein met het gemeentehuis.

Dorpsplein

Het dorpsplein is het centrum van de gemeente. Daaraan zijn een aantal cafés en winkels gelegen. Deze plek is ook de plek waar voorzien wordt in parkeren. Daarnaast wordt deze plek doorsneden door de Weg naar As en de Dorpsstraat die samen de hoofdontsluiting van Oplabbeek vormen.

St. Hubertuskerk

De St. Hubertuskerk is het grootste gebouw in het centrum van Oplabbeek. Vanaf het Dorpsplein ligt deze kerk hoger. De supermarkt die tegen de kerk aan ligt verstoort het beeld het zicht op de kerk.



De locatie

Op de bouwlocatie voor het gemeenschapscentrum bevinden zich een aantal bestaande gebouwen.

Troempeelke

Het huidige Troempeelke is in het verleden verbouwd. Hierdoor is het gebouw in gebruik en in beeld een doorn in het oog. Van dit gebouw kan de draagconstructie hergebruikt worden. De gevels moeten worden vervangen.

Creatief gebouw

Achter het Troempeelke ligt de bibliotheek verstopt op verschillende verdiepingen. Voor dit gebouw moeten de gevels hersteld worden. Het interieur wordt vervangen.

Muziektent

Deze wordt kan worden hergebruikt.

Pastorijwoning

Dit pand mag verwijderd worden. We hebben in het ontwerp echter onderzocht of het mogelijk is dit pand te behouden. De architectuur en de staat waarin het gebouw zich bevindt zijn goed. Voor dit gebouw moeten de gevels hersteld worden. Het interieur wordt vervangen.

Lagere school

De lagere school zorgt voor veel levendigheid op de plek maar geeft tevens een grote verkeersstroom in de ochtend en avond (brengen en ophalen van kinderen). De buitenruimte van de school is nu ruim van opzet.



Masterplan

Het masterplan geeft voor een aantal problemen in het centrum van Opglabbeek een oplossing. Centraal hierin staat het ontwikkelen van een beter centrum voor Opglabbeek. Speerpunten hierbij zijn:

- verkeersstroom niet over het dorpsplein
- straatwanden herstellen
- ontwikkelen van het dorpsplein en kerkplein
- informele route naar Bosbeekvallei ontwikkelen

Na bestudering van de locatie en het masterplan hebben we bovenstaande punten verwerkt in het ontwerp voor het gemeenschapshuis.

Daarnaast hebben we onderzocht op welke wijze bestaande panden behouden kunnen worden. Zo willen we de pastorijswoning en het pand met de hoge kap naast de supermarkt behouden.

In afwijking op het masterplan willen we de Kapelstraat niet afsluiten middels het doorsteken van een bouwblok aan het dorpsplein. We willen de twee centrumpleinen op een andere manier van elkaar scheiden. Met bebouwing vinden we dat te hard en niet passen in de structuur van de plek.





De hofjes en pleinen van Delft

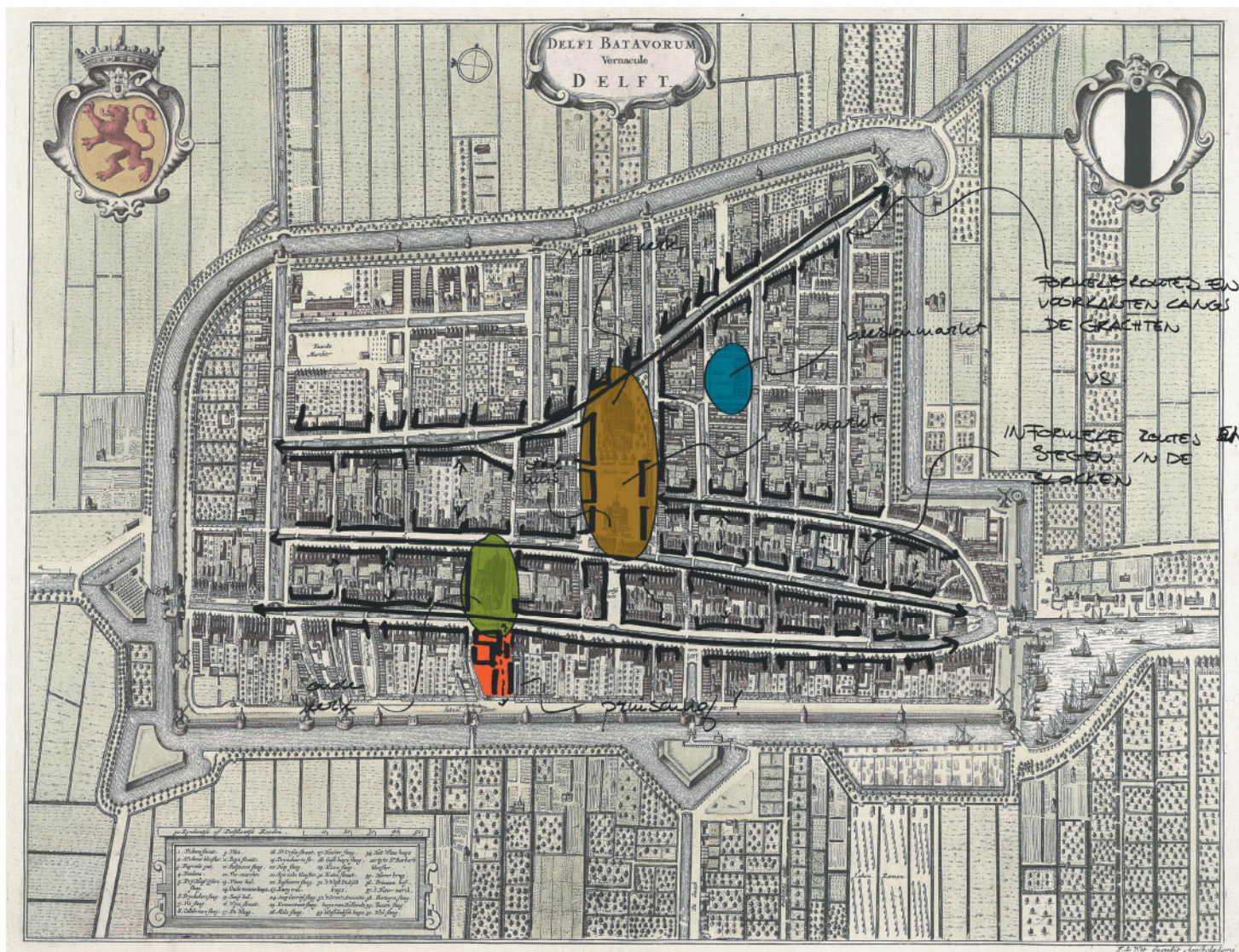
Als inspiratiebron voor de diverse buitenruimten hebben we de buitenruimten van Delft onderzocht.

In de oude binnenstad van Delft zijn er verschillende openbare plekken te herkennen:

Zo is er de markt waaraan het stadhuis en de kerk liggen. Dit plein is een formele plek in de stad. Hier wordt de kermis gevierd en de markt gehouden.

Naast deze formele kant kent Delft ook kleine informele plekjes die bijna verstopt lijken te zijn in de stad. Kleine pleintjes en groene plekjes liggen aan een verscholen route in de stad.

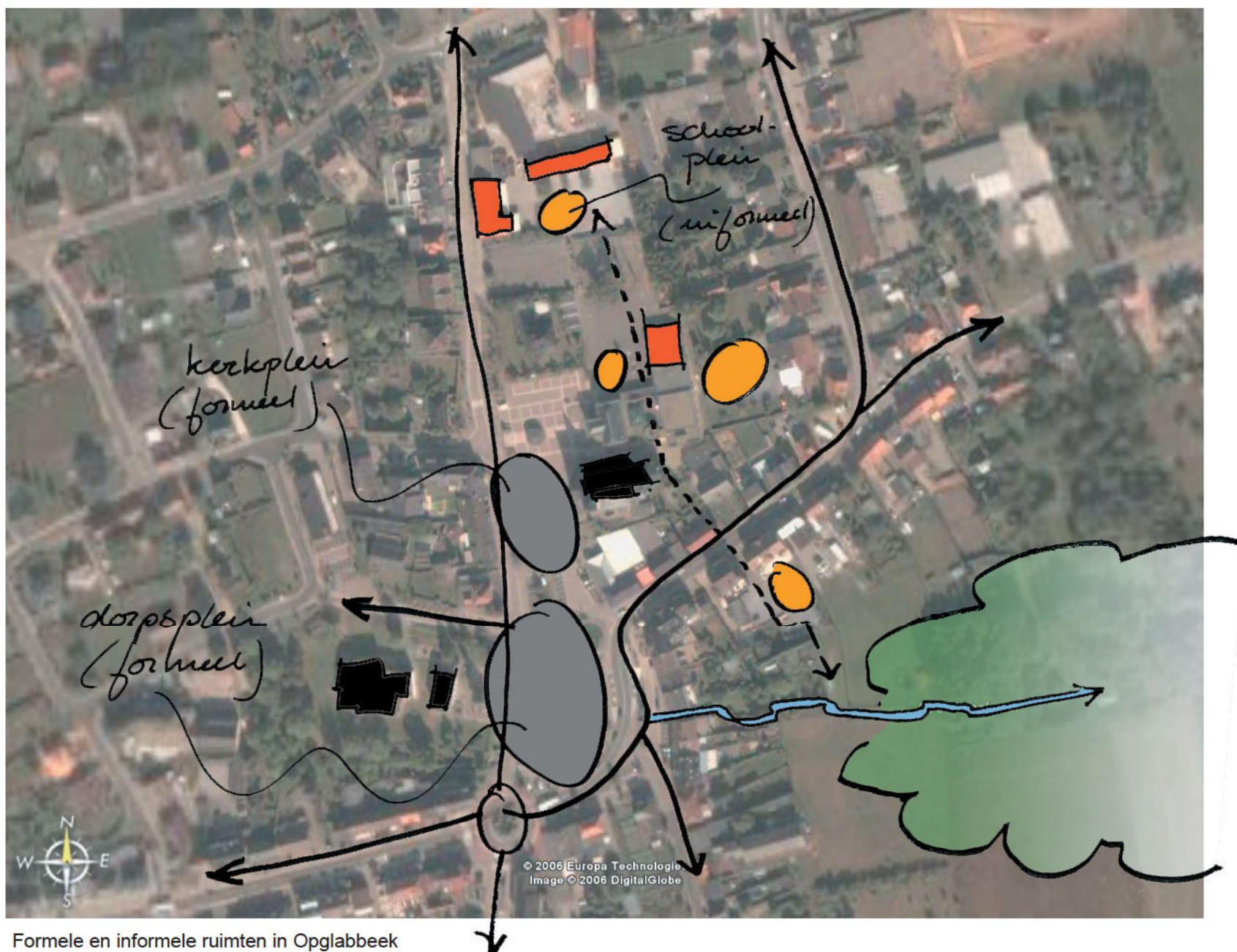
De Markt en Beestenmarkt als voorbeeld van formele plekken



Deze verschillende sferen zijn sterk en goed herkenbaar, dat willen we in Opglabbeek ook ontwerpen.



Het Prinsenhof als voorbeeld van informele route en plekken



Formele en informele ruimten in Opglabbeek

Concept stedenbouw

Opglabbeek heeft net zoals andere gemeenten in het centrum verschillende soorten openbare ruimten. De informele plekken en formele plekken.

Formele ruimten

De formele ruimten in een stad zijn de plekken met status en een formeel karakter. Stadhuisen, kerken, bibliotheken en theaters liggen aan deze plekken in het dorp of de stad. Dit zijn de plekken voor de kermis, markt, bruiloft, begrafenis of carnaval.

In Opglabbeek zijn twee formele pleinen, het dorpsplein en het kerkplein.

Het kerkplein vormt de entree voor de kerk en het gemeenschapshuis. Hieraan zijn de grote openbare functies als café, grote zaal en de bibliotheek gelegen.

Hieraan ligt tevens de hoofdentree van het gebouw.

Informele ruimten

De informele ruimten zijn kleinere plekken. Hieraan zijn kleinere functies gelegen. Scholen, huizen, winkels en bedrijven. Dit zijn de plekken voor kleine ontmoetingen. In Opglabbeek is de route van de Bosbeekvallei naar de scholen een voorbeeld van zo'n informele route.

De school krijgt een nieuwe buur. Dit geeft de school minder buitenruimte en tijdens de bouw de nodige overlast. Om de school daarin te compenseren hebben we aan de entree van de school een patio ontworpen. Deze wordt onderdeel van de informele route. Aan deze patio ligt tevens de bibliotheek met een sterke zichtrelatie naar de school.

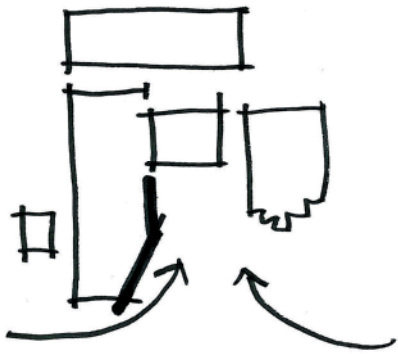
In ons ontwerp willen we deze twee gezichten van de gemeente tonen. Het formele gezicht naar de Kapelstraat en het informele gezicht naar de patio die gelegen is aan de route vanaf de Bosbeekvallei.

Kerkplein

Het kerkplein wordt opnieuw vormgegeven. We plaatsen de kerk en het gemeenschapshuis op een plint. Het nieuwe gebouw toont aan deze zijde zijn gezicht. Transparante puien maken dat het gemeenschapshuis een openbaar karakter krijgt.

Uitgangspunten

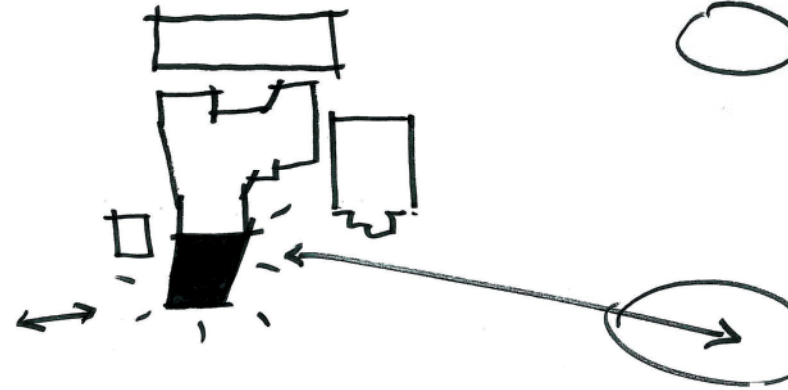
Ontwerpuitgangspunten stedenbouwkunde:



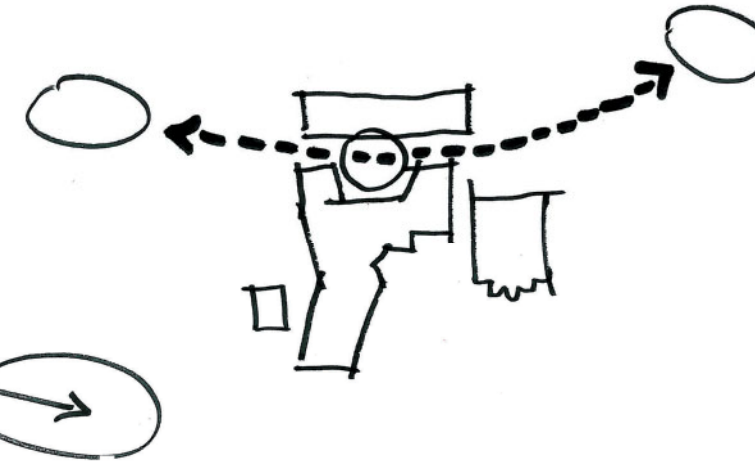
1. Knikken van de zuidgevel om het plein meer te openen.



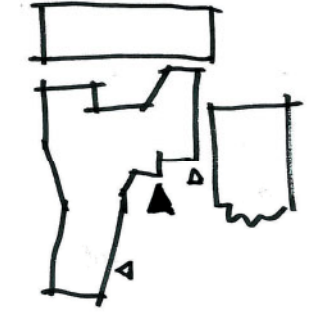
2. Knikken van de noordgevel om de pastorie te behouden



3. Oplopend in hoogte naar de Kapelstraat in verband met het zicht van en naar het Dorpsplein en als accent ten opzichte van de kerk.

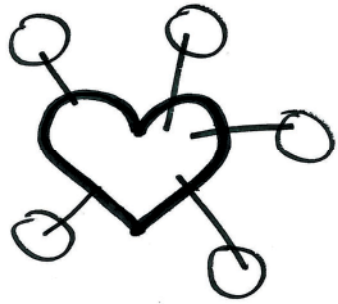


4. De informele route naar de Bosbeekvallei zo openbaar mogelijk maken, echter wél beheersbaar, met hieraan een buitenruimte als prettig verblijfsgebied.

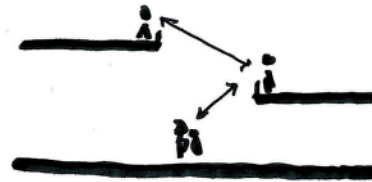


5. De entree naar het gebouw liggen aan het plein om de verblijfswaarde te vergroten.

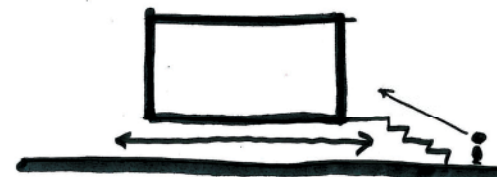
Ontwerpuitgangspunten architectuur:



1. Een gebouw met een hart waar alle functies aan liggen.



2. Visuele relaties tussen de functies door middel van vides, in combinatie met een goede beheersbaarheid.



3. De grote zaal visueel herkenbaar maken door hem op te tillen en vanaf het plein zichtbaar te maken. Een royale trap voor het "theatergevoel".



4. Plek van de bibliotheek verbeteren.



5. Afstand houden tot de bestaande school zodat een goede toegang gegarandeerd blijft.

Het ontwerp

Het gebouw is multifunctioneel. Allerlei verschillende functies onder één dak.

We willen een gebouw maken dat niet alleen een sterk openbaar karakter heeft maar ook een duurzame en karaktervolle plek is. Een plek die laagdrempelig is en tevens geborgenheid biedt aan verschillende inwoners.

Opglabbeek heeft nu een kans! De mogelijkheid om de verschillende functies samen in één gebouw te realiseren kan stimulerend werken in de gemeente. Het gebouw is een ontmoetingsplek en kan zorgen voor nieuwe ontwikkelingen in de gemeente.

Als eerste valt op het dak van chinese leien. De kapvorm is gevormd door de functie die eronder ligt. De geknikte nok vormt een mooi contour naast de St. Lambertuskerk.

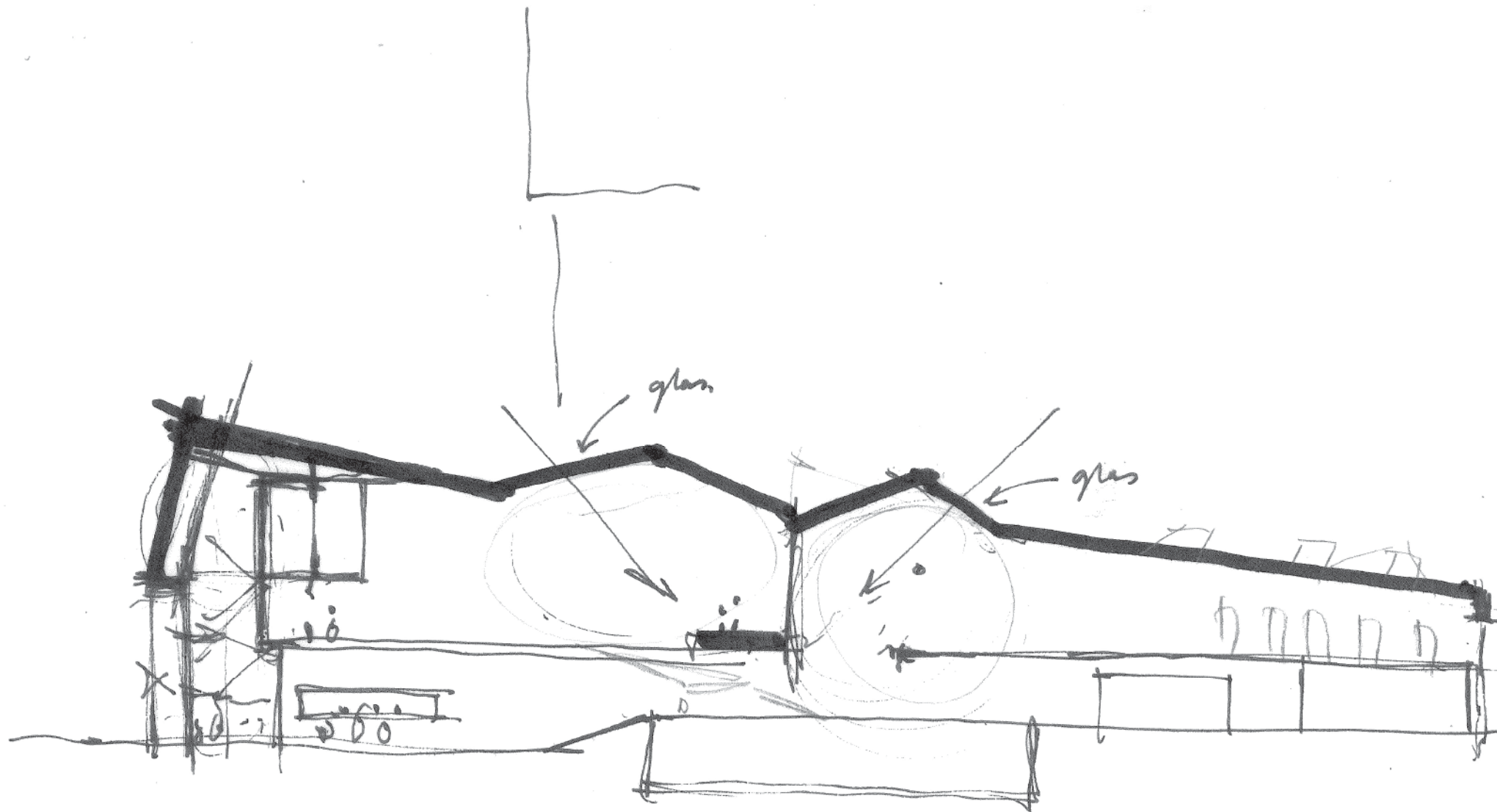
Het centrum van het gebouw wordt gevormd door de grote zaal. Door glazen puien aan het plein is deze ruimte voor iedere voorbijganger zichtbaar.

Onder deze grote zaal ligt het café. Op deze wijze is het café te combineren met een activiteit in de grote zaal. Op het plein heeft het café een terras op de zonnige zijde. In het café zijn ook het biljart en de kaartclub opgenomen. Deze zorgen voor altijd wat levendigheid op deze plek.

De bibliotheek ligt vlak bij de entree. Op de begane grond de kinderafdeling en boven de volwassenen. Gelegen aan de patio met zicht op de achterliggende school.

De muziekschool en crearuimten hebben we opgenomen in het te handhaven achterdeel. Op deze wijze zijn deze functies zelfstandig te beheren.

Over de conciergewoning bestaat nog onzekerheid. De financiering van deze ruimte is nog niet rond. Voorgesteld wordt om de conciergewoning op te nemen in de voormalige pastorijswoning. Op deze wijze is de functie makkelijk uit het plan te laten vervallen.





Situatie

0 10 20m



Structuur

Ontsluiting

Het gebouw is open en transparant en heeft veel doorzichten. Hierdoor hebben mensen veel zicht op elkaar en is het gebouw overzichtelijk. er is zo min mogelijk gewerkt met inpandige gangen. Door trappen, de lift en sanitair op een logische plek te situeren is het mogelijk deze functies beperkt toe te passen. Op deze wijze is het gehele gebouw goed toegankelijk en functioneert het gebouw goed.

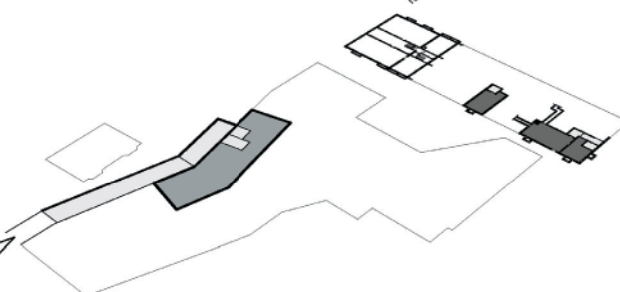
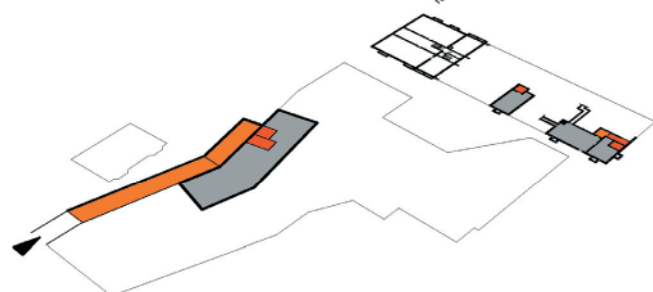
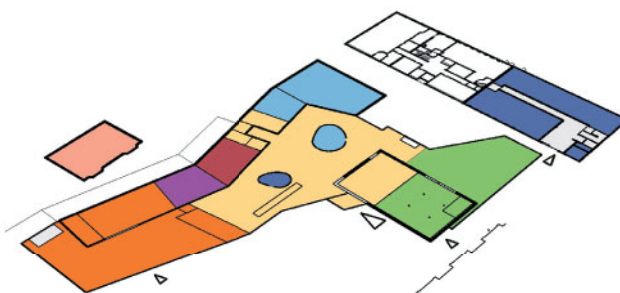
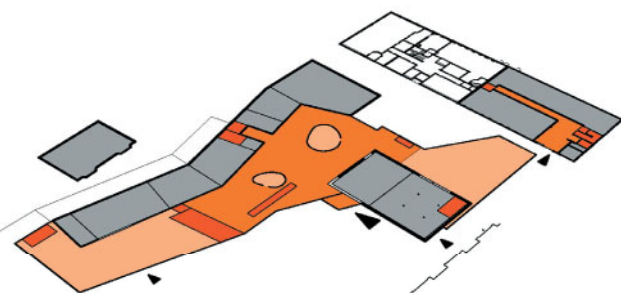
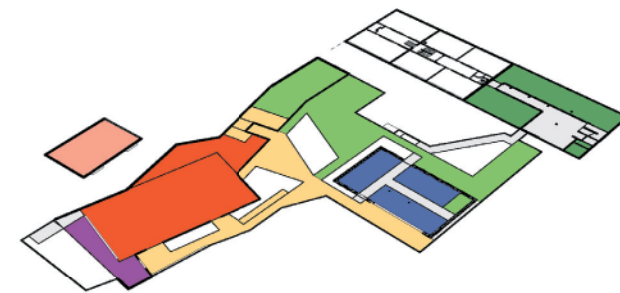
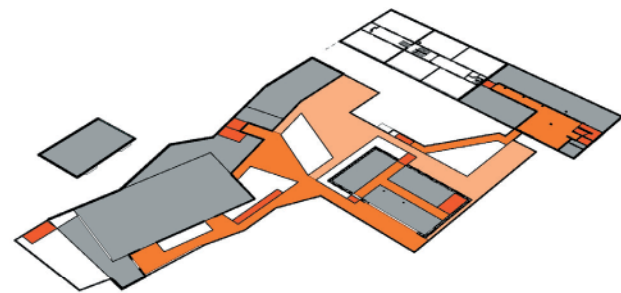
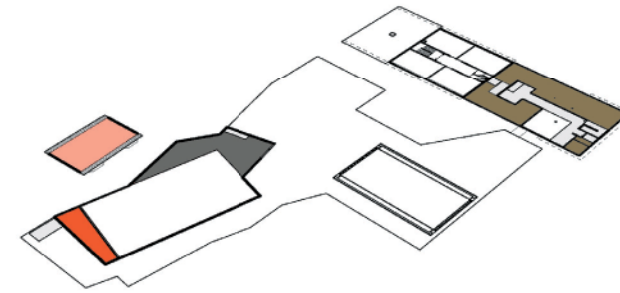
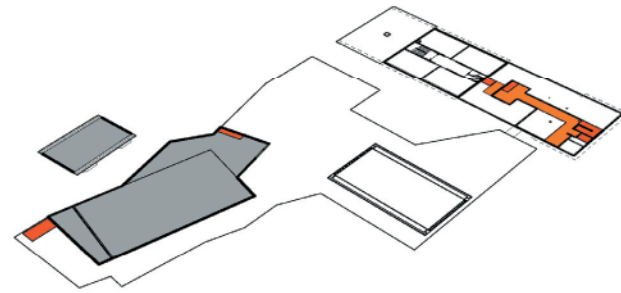
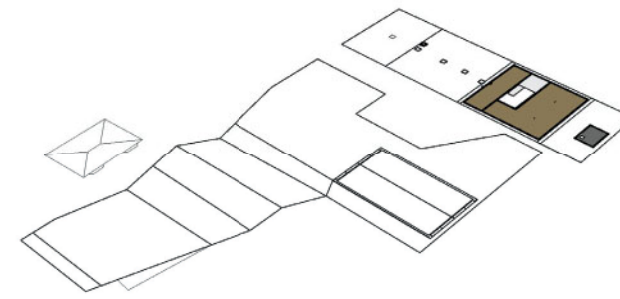
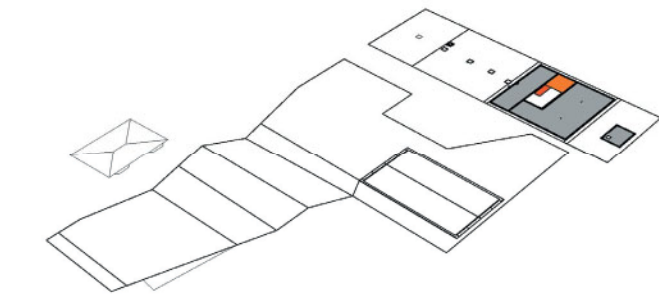
Draagstructuur

De draagconstructie is uitgevoerd middels een kolommenstructuur. Dit is een open constructievorm die een grote flexibiliteit mogelijk maakt. De tussenwanden en gangwanden zijn niet dragend en zijn verplaatsbaar.

De lift en trappenhuisen worden gebruikt om het gebouw stabiliteit te geven.

Functies

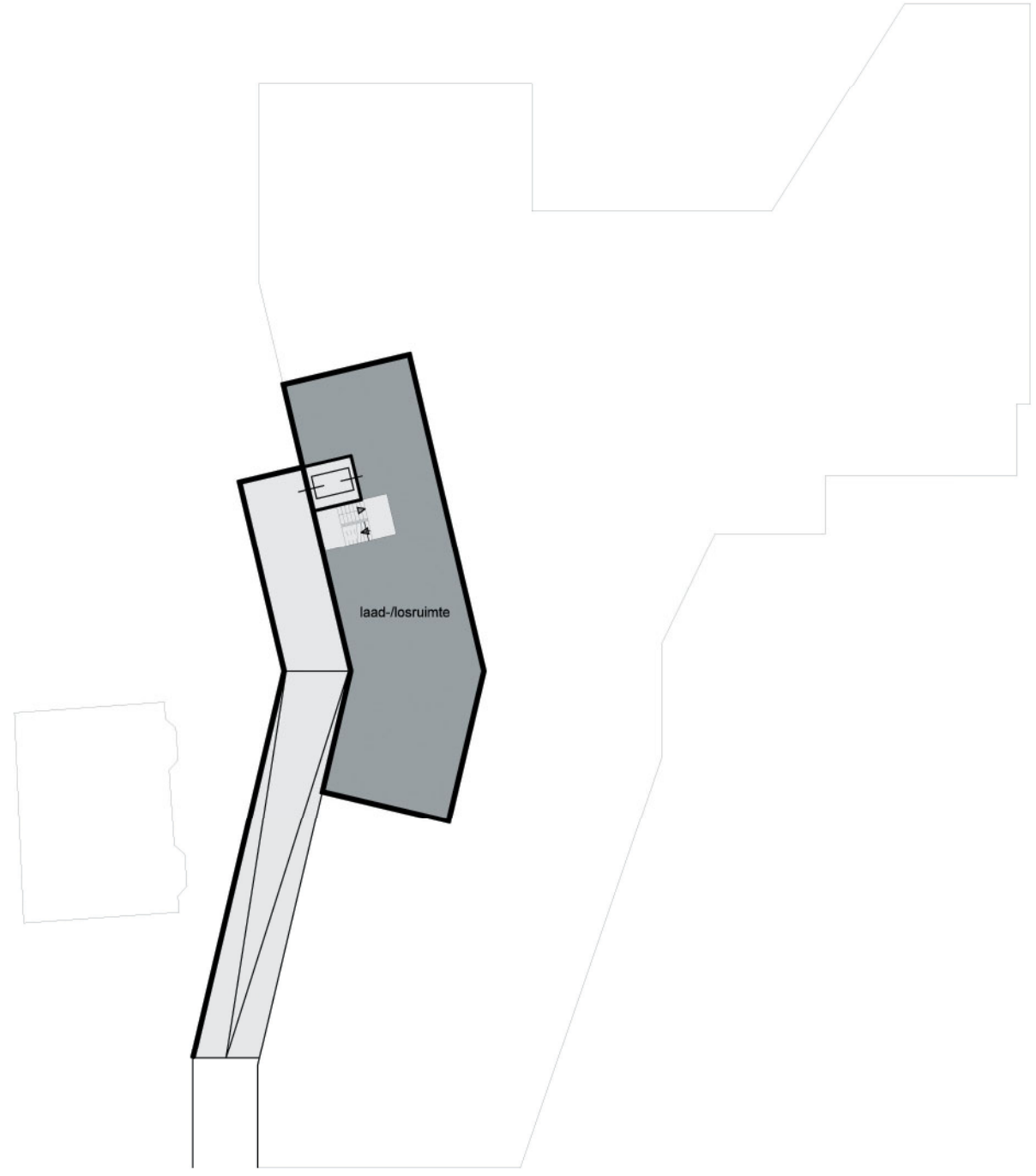
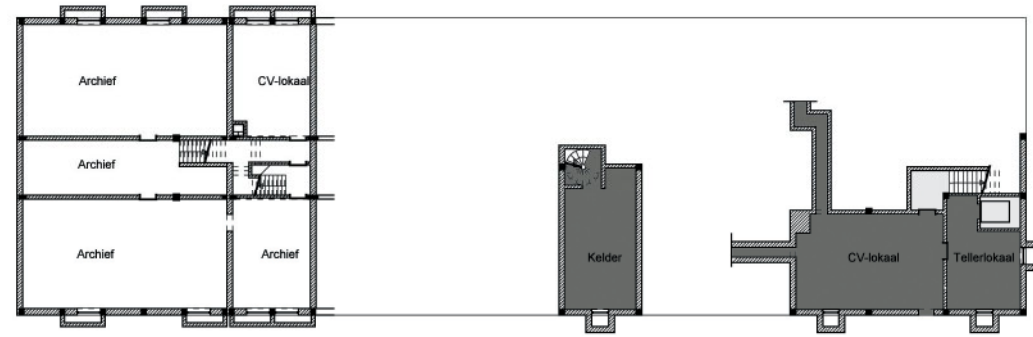
De functies zijn dusdanig gelegen in het gebouw dat ze onderling vrijwel geen overlast veroorzaken. Daarnaast hebben een aantal grote functies een beeldbepalende plek in het gebouw gekregen. Zo is de zaal als volume herkenbaar omdat deze op de eerste verdieping gelegen is.



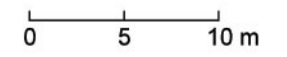
Ontsluiting

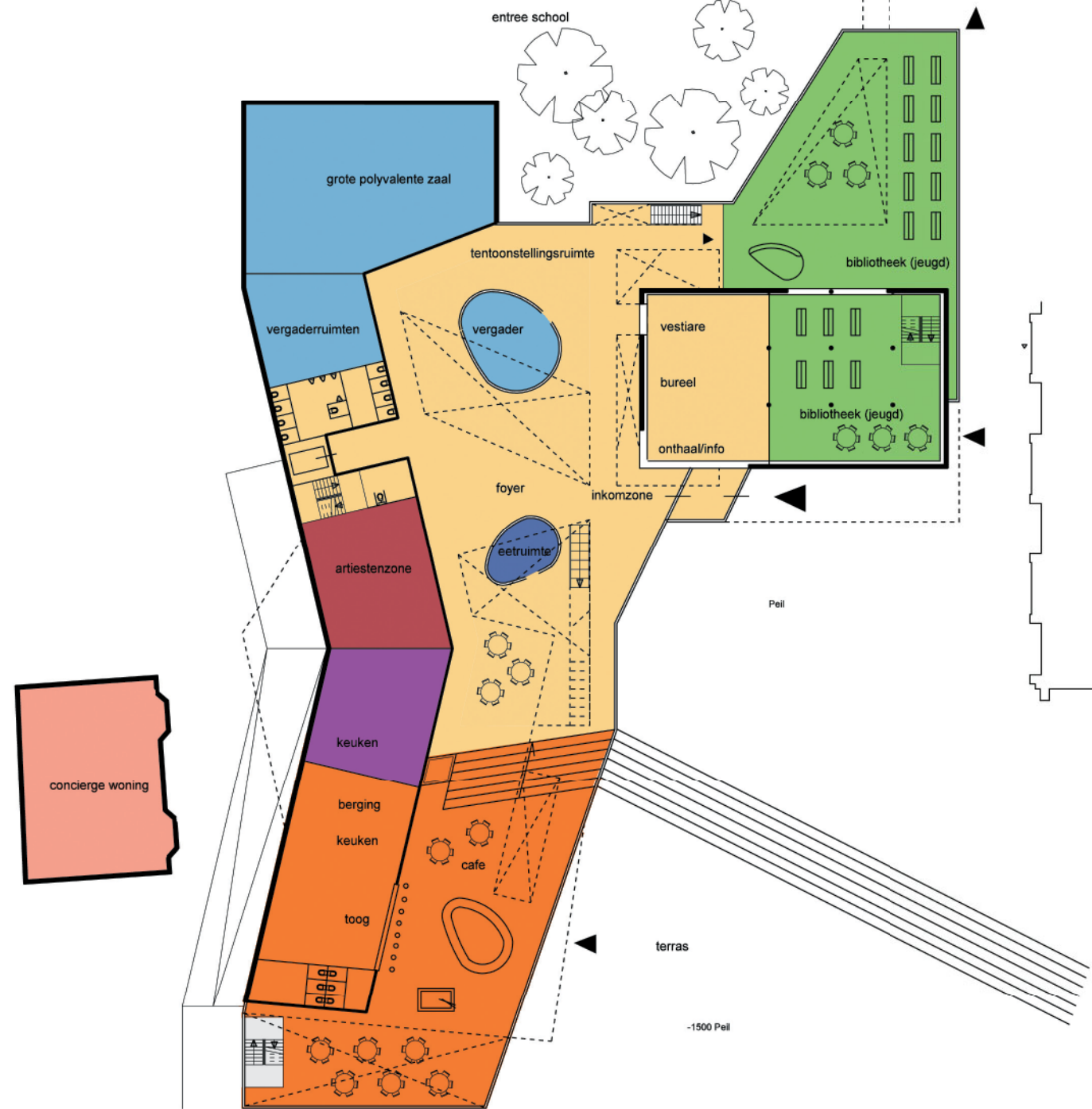
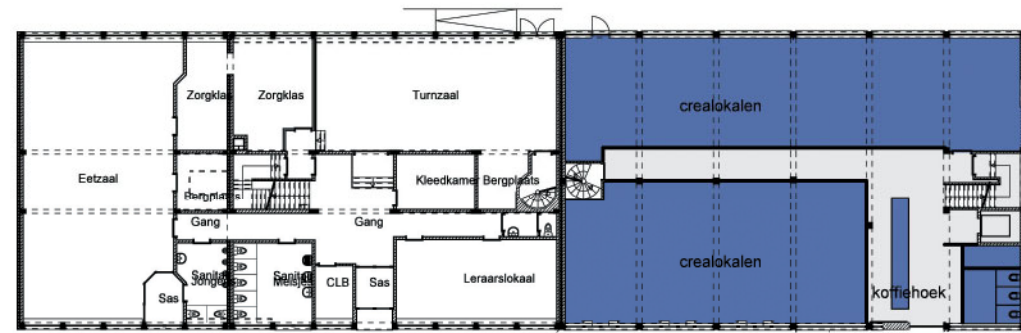
Functies

- inkom / foyer
- zone voor zaal
- bar bij zaal
- artiestenzone
- vergaderuimtes
- lesruimtes
- bibliotheek
- muziekschool
- dienstenzone
- techniek en onderhoud
- conciërgewoning
- café
- toekomstige uitbreiding



Nivo -1





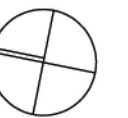
informele openbare route langs de patio

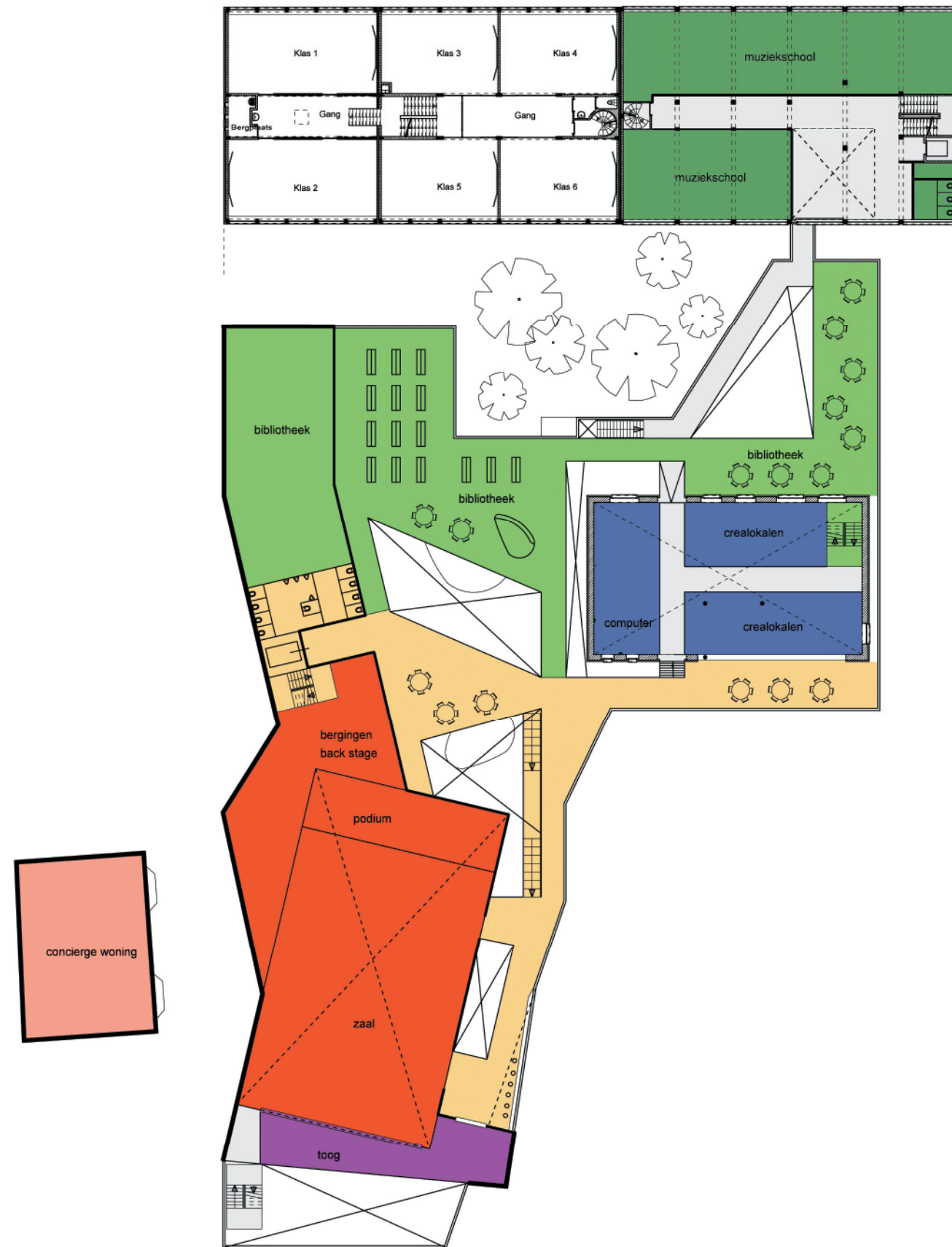


vergaderuimtes aan de patio

Nivo 0

0 5 10 m





lichte ruimten in de muziekschool



bibliotheek met open en dichte plekken

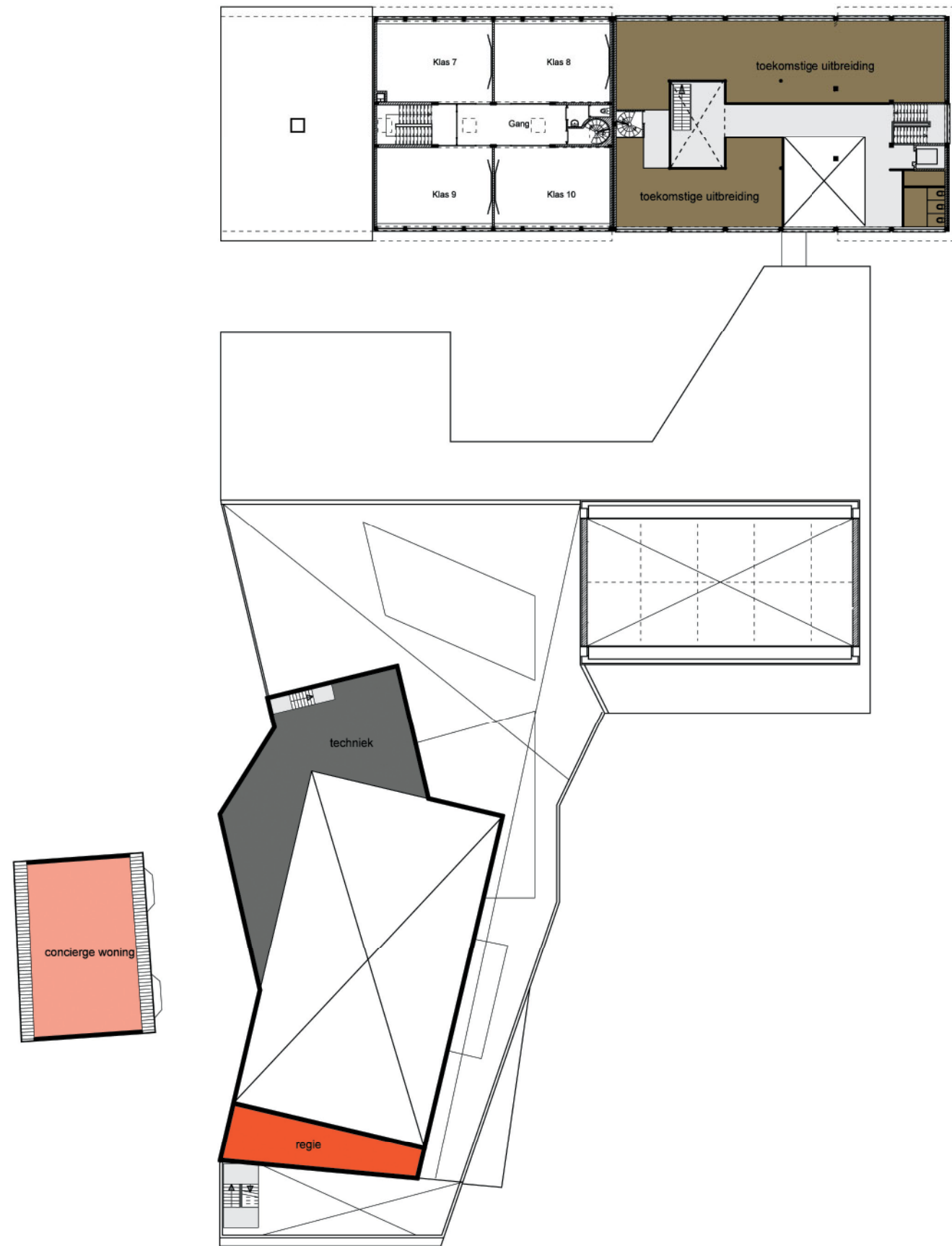


diverse zitplekken aan de vides

Nivo 1

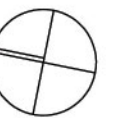
0 5 10 m

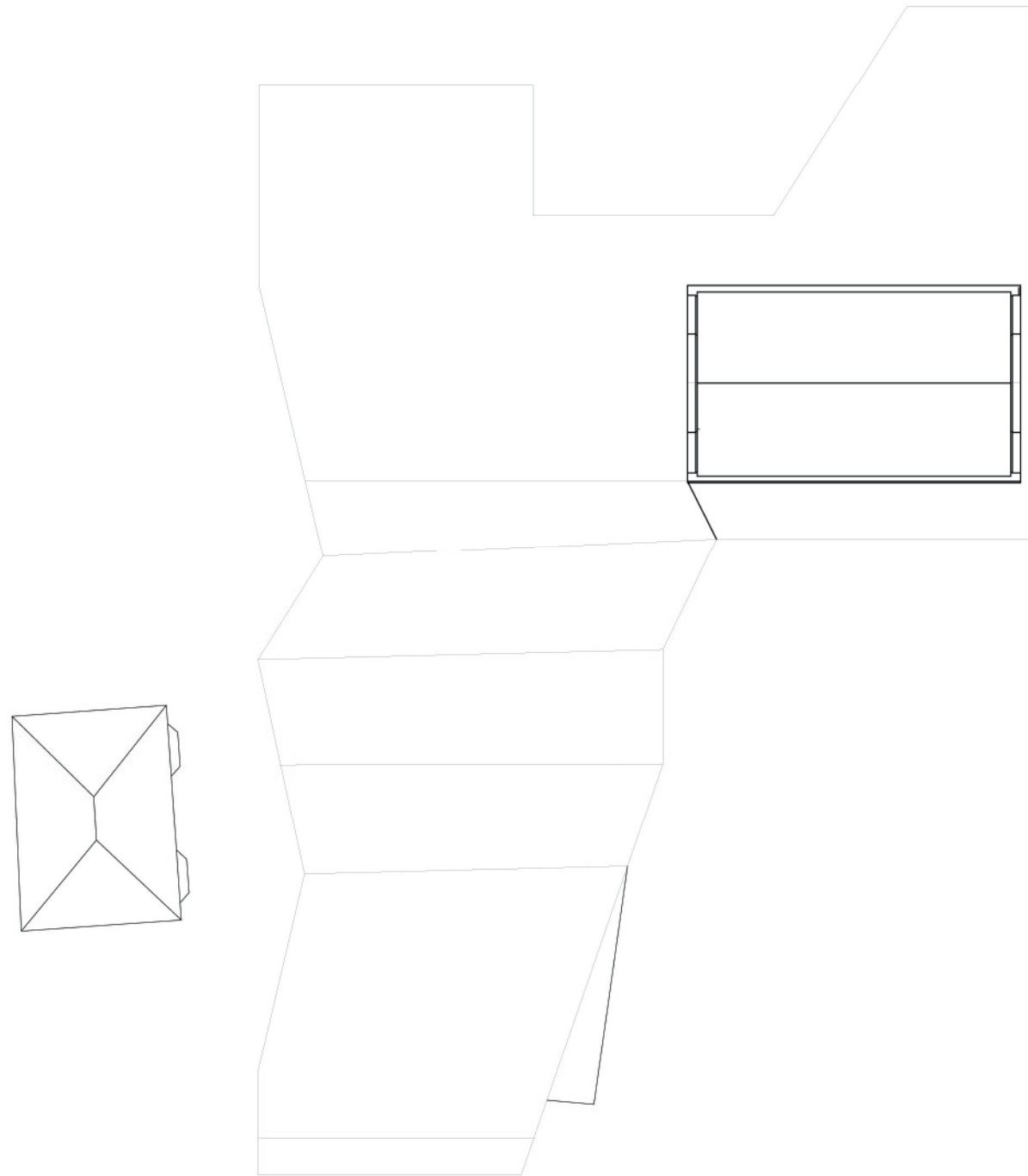
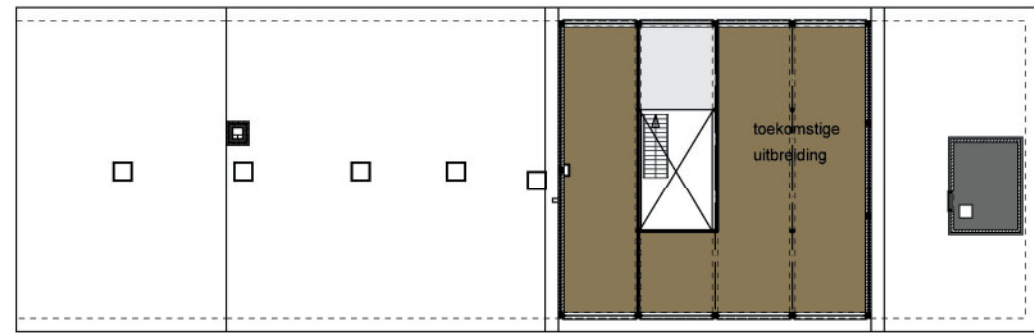




Nivo 2

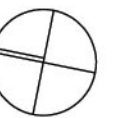
0 5 10 m





Dak

0 5 10 m



Materialen en duurzaamheid

Het gebouw komt in een omgeving te staan waar baksteen, het mergelsteen van de St. Lambertuskerk, de leien van de daken en het witte stucwerk van het gemeentehuis. Voor een nieuw gebouw binnen deze omgeving hebben we gekozen voor een materialisering die wat in zich heeft van alle materialen in de omgeving.

Daarnaast willen we een duurzaam gebouw maken, een ontwerp dat weinig onderhoud nodig heeft.

De materialen moeten karakter hebben, net als de functies in het gebouw. Maar de afwerking moet ook natuurlijk en sfeervol zijn.

Voor het hoofdmateriaal hebben we gekozen voor chinese leien. Deze zijn gemêleerd en hebben alle kleuren van de omgeving in zich. Daarnaast heeft dit materiaal een lange levensduur en verouderd op een mooie manier.



doorsnede over Troempeelke en aanzicht zuidgevel



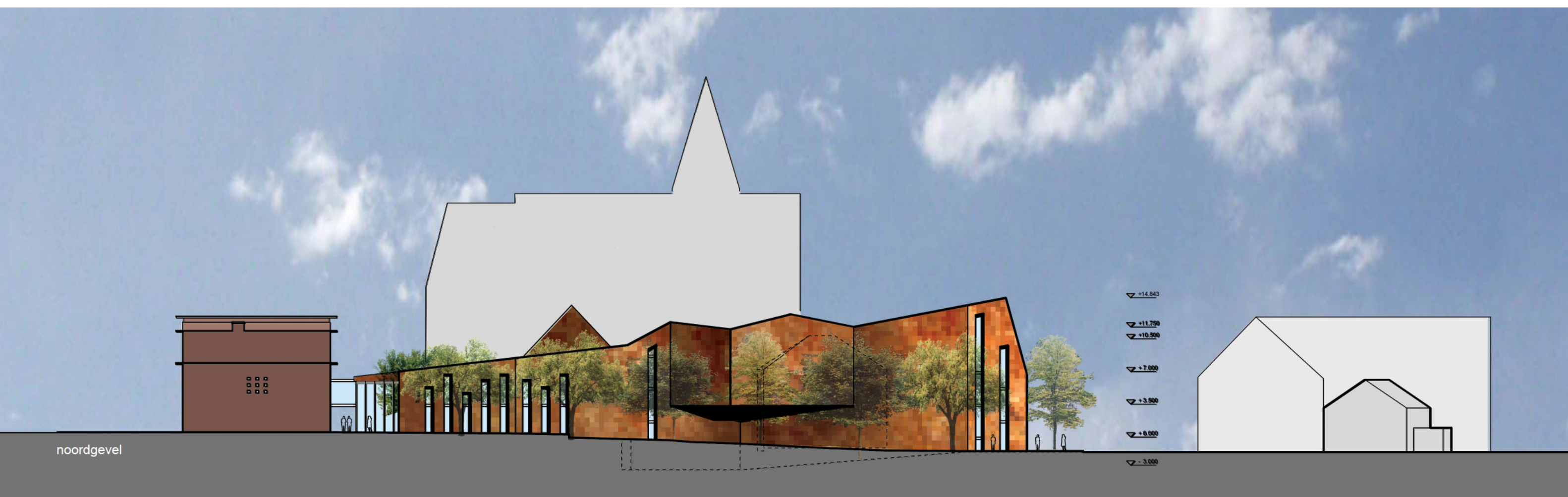
Materialen en sfeer

Het interieur van het gebouw is licht en sprankelend. Zelfs in de grote zaal komt daglicht via de daklichten binnenvallen. De grote zaal is in een echte theaterkleur uitgevoerd. Theaterrood schijnt door de puien aan het kerkplein en in de avond wordt deze verlicht waardoor ze als het ware een lantaarn aan het plein wordt.

De kap wordt uitgevoerd in sandwich panelen die aan de zichtzijde zijn uitgevoerd met houten panelen. Deze houten kap geeft het interieur een intiem karakter.

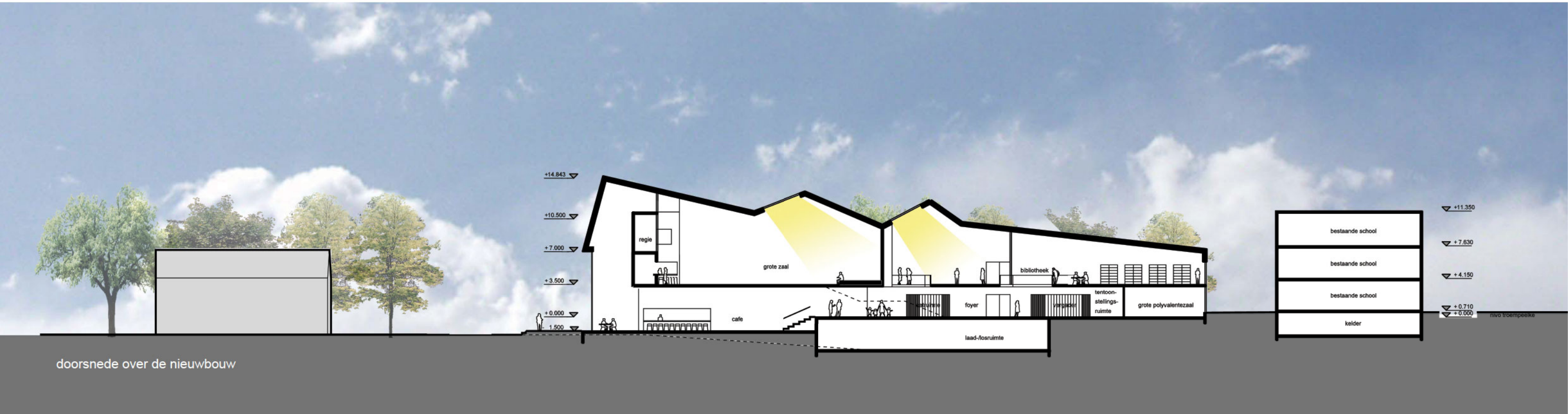
Op de begane grond zijn er druppels als multifunctionele units geplaatst. Deze half doorzichtige ronde volumes laten het licht door.

Alle gekozen materialen kennen weinig onderhoud en kunnen tegen een stootje. Op deze wijze kan het gebouw intensief gebruikt worden.





referenties voor de houten constructie van de kap





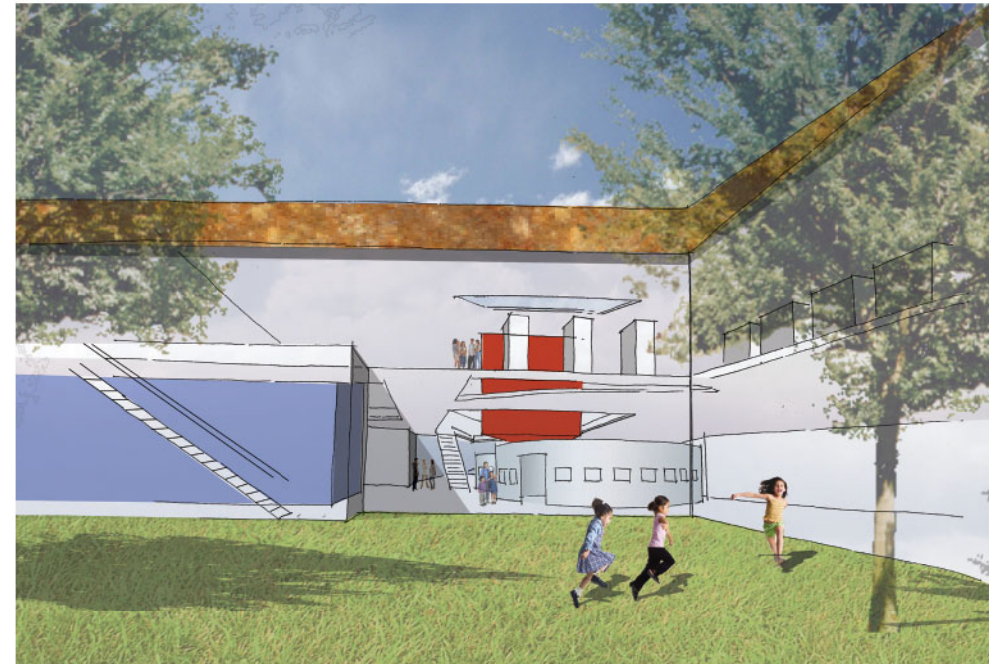
Inkom en foyer

De inkom en foyer vormen samen de ontmoetingsplek van het gebouw. Met de grote zaal en de polyvalente zaal is dit het hart van het gebouw.

Grote vides met daarin de "theatrale" trap geven de centrale hal extra grandeur. Vanaf de begane grond is de houten kap zichtbaar en is het theater als volume herkenbaar.

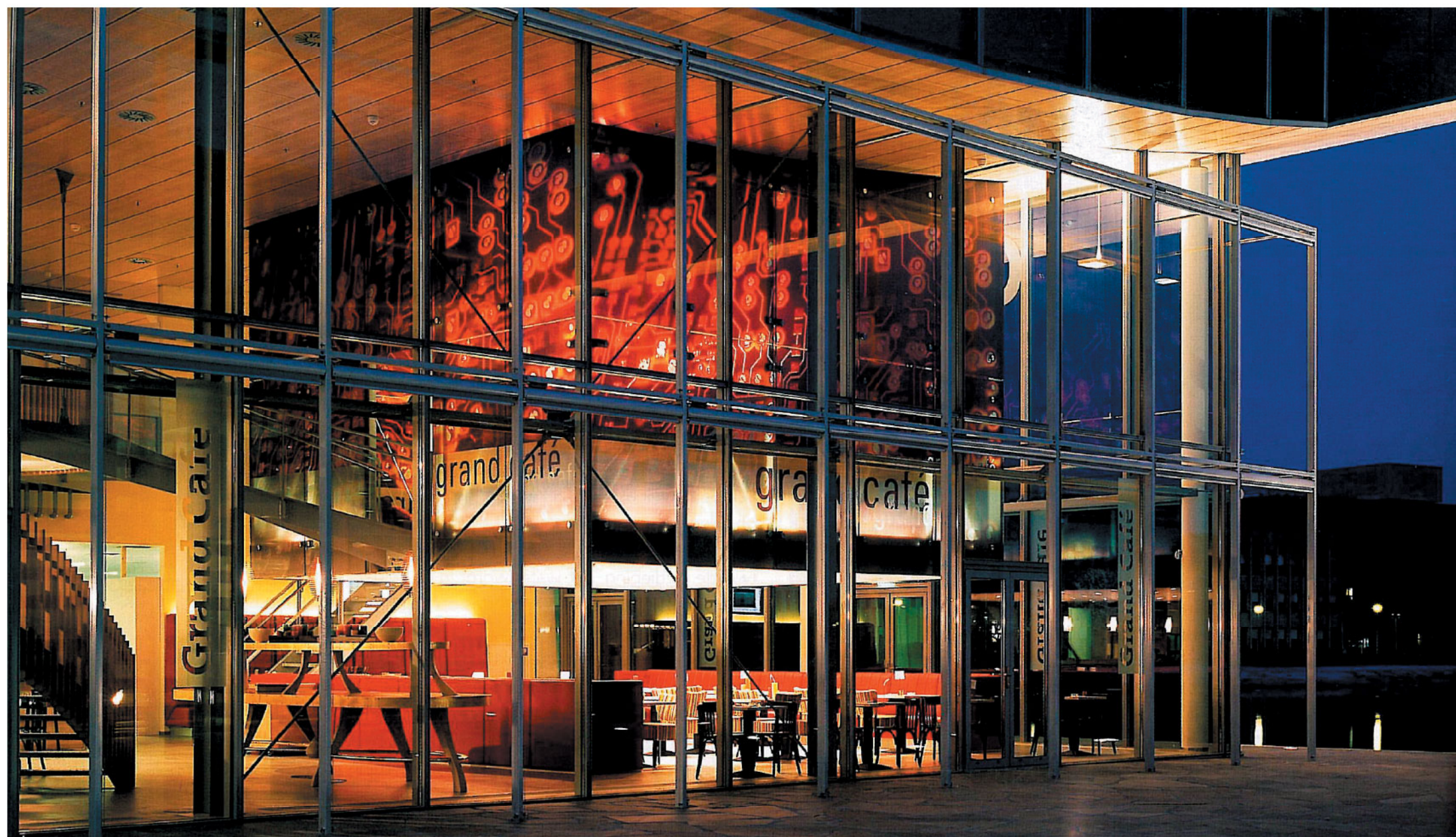
De tentoonstellingsruimte vorm het hart van de foyer. Ze is vormgegeven als glazen druppels. Deze laten licht door en geven de plek een mysterieus karakter.

Achter het gebouw hebben de school en het gemeenschapshuis een gezamenlijke tuin. We willen voorstellen in deze tuin een bomen en beeldengroep op te nemen. Zo wordt kunst op subtiel wijze onderdeel van deze nieuwe omgeving.



beeld vanuit de patio naar de tentoonstellingsruimte en foyer



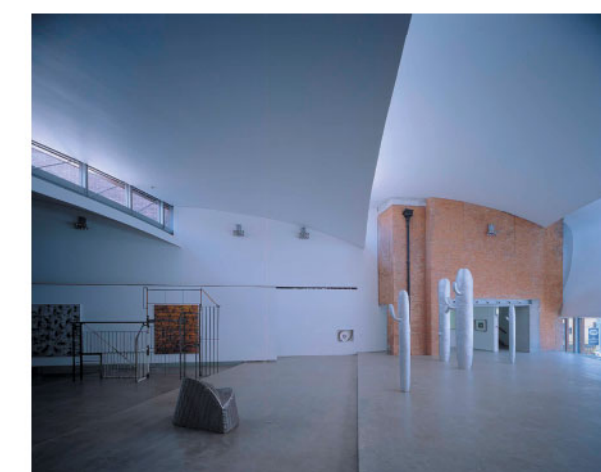
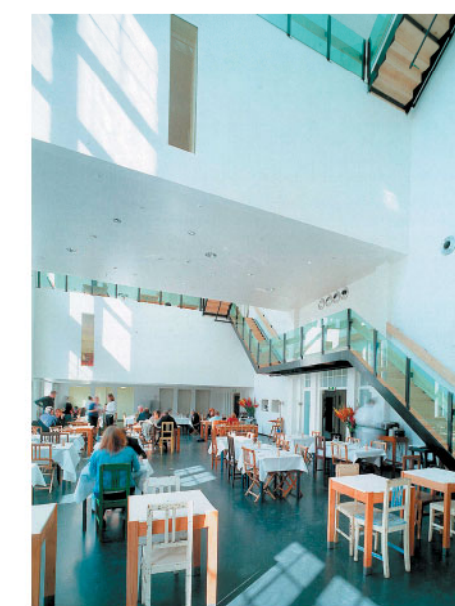


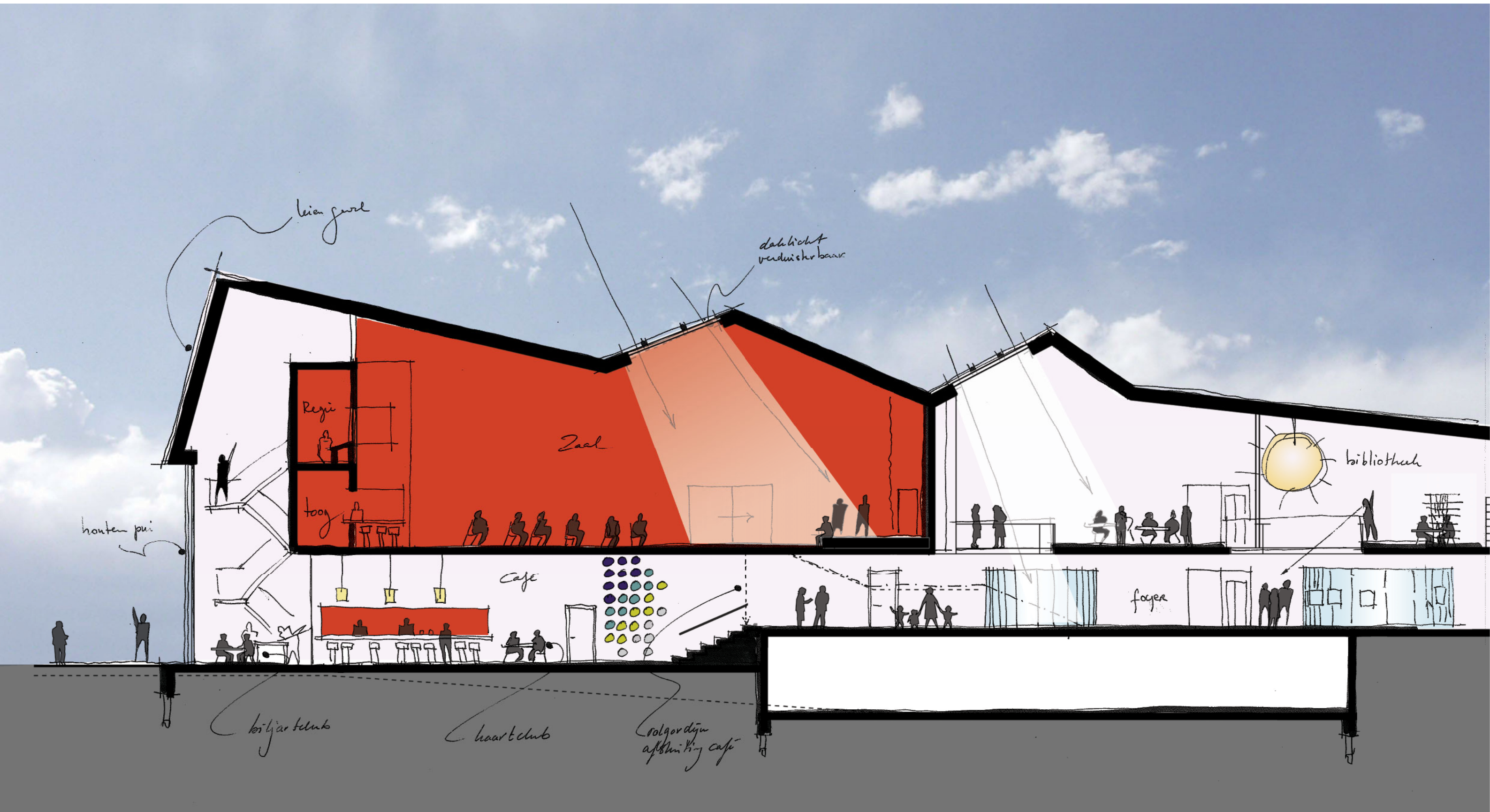
Grote zaal en café

De grote zaal is in dit gebouw als beeldmerk gehanteerd. Het rode volume hangt los in de foyer als een theater dat omgeven wordt door de diverse activiteiten. De bijzondere kapvorm loopt door in het theater waardoor er op bijzondere wijze daglicht in deze zaal komt. De uitloop van de zaal is open en transparant naar het plein. Op deze wijze ziet Opglabbeek wanneer de zaal gebruikt wordt en heeft de gebruiker weer contact met de omgeving.

Het café ligt onder de grote zaal hierdoor ontstaat er in het gebouw als vanzelf een plek die veel in de avond gebruikt kan gaan worden zonder de overige functies open te stellen.

Grote transparante puien geven de bezoeker zicht in het café. Het café heeft zijn terras op de zonnige zijde van het kerkplein.





Fasering

In dit voorstel hebben we een zo groot mogelijke flexibiliteit aangebracht. Hierdoor heeft de opdrachtgever de keuze vrijheid om onderdelen van het gebouw verschillend aan te pakken.

Schoolgebouw:

De school kan volledig doorfunctioneren tijdens de bouwactiviteiten. Eventueel kan de school in een latere fase onderdeel worden van het gemeenschapshuis.

Huidige muziek- en creaschool:

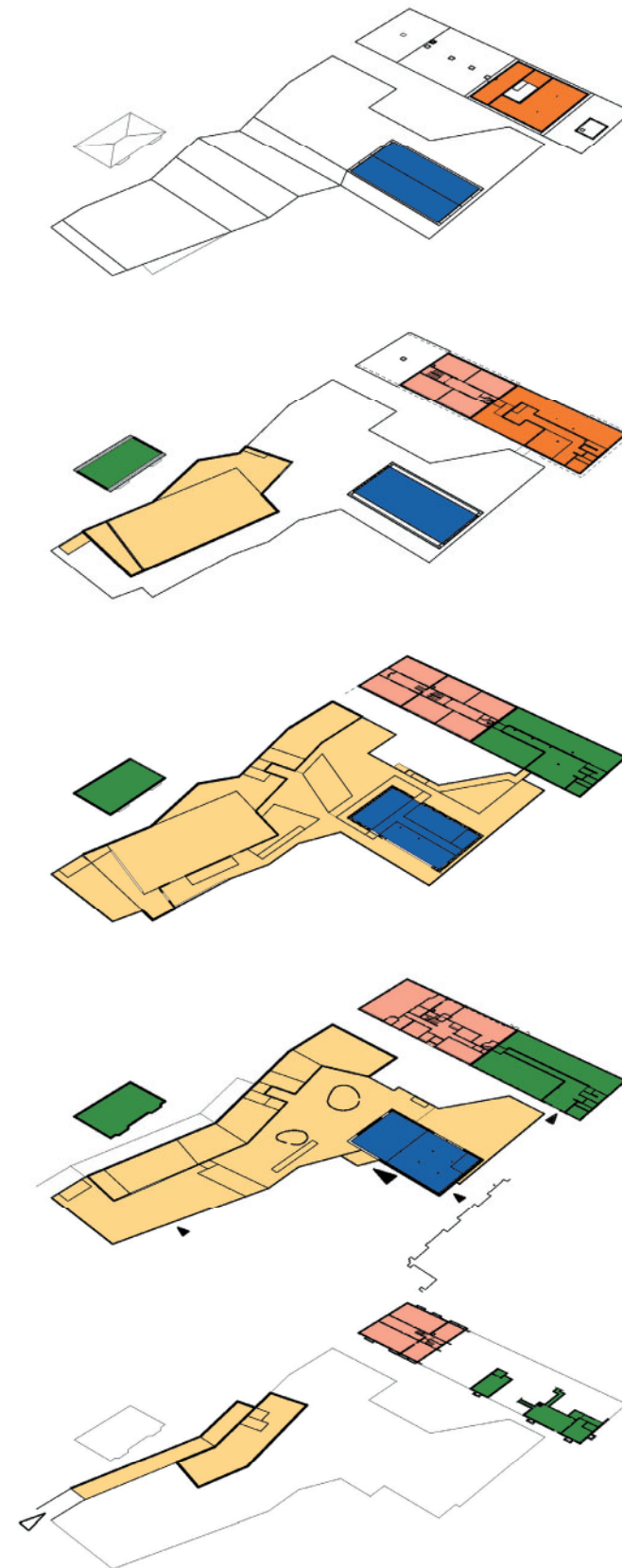
Deze ruimten worden intern gerenoveerd. Op deze wijze kunnen deze ruimten snel beschikbaar zijn.

Huidig Troempeelke:

Dit pand wordt ontdaan van allerlei toevoegsels. Daarnaast wordt de kap zichtbaar gemaakt door de zoldervloer te verwijderen.

Huidige Pastorijwoning:

Deze woning wordt intern gerenoveerd.



Fasering

- huidige toestand laten, eventueel latere uitbreiding
- schoolgebouw huidige toestand laten, eventueel latere uitbreiding
- bestaande gevels renoveren, interieur vervangen
- bestaande gevels, kap, interieur en vloer vervangen
- geheel nieuwbouw

Beheer

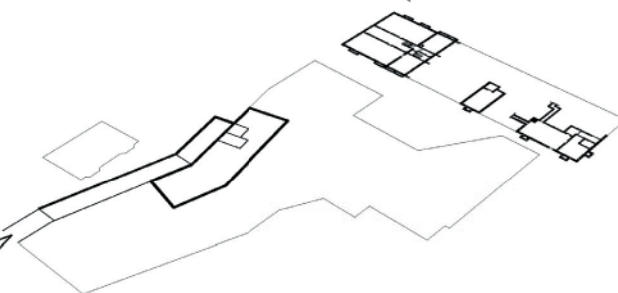
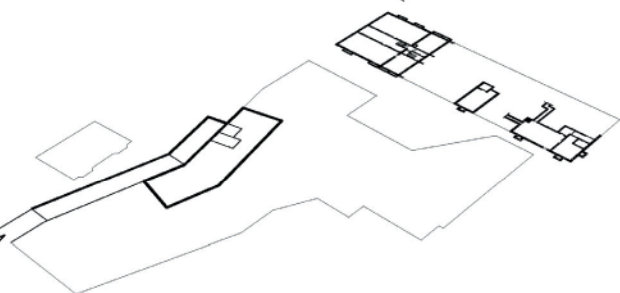
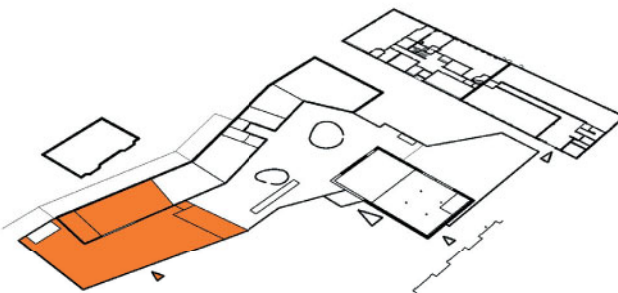
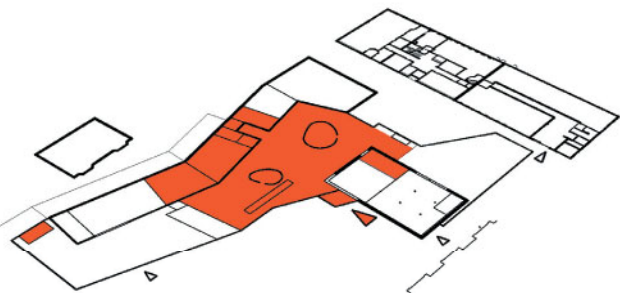
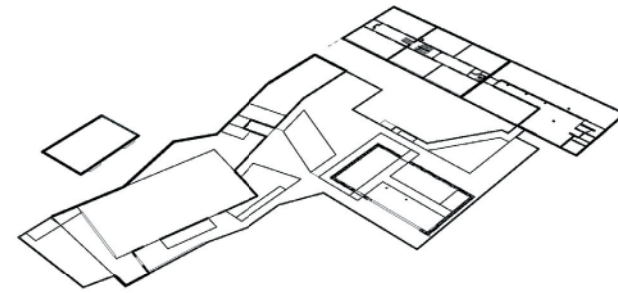
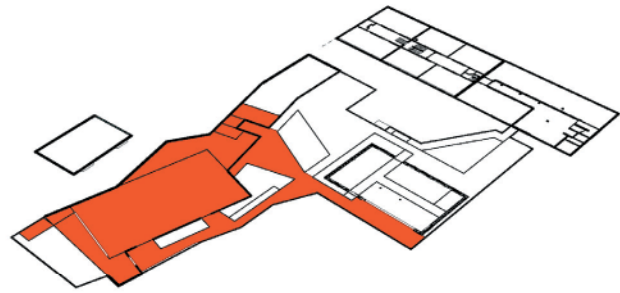
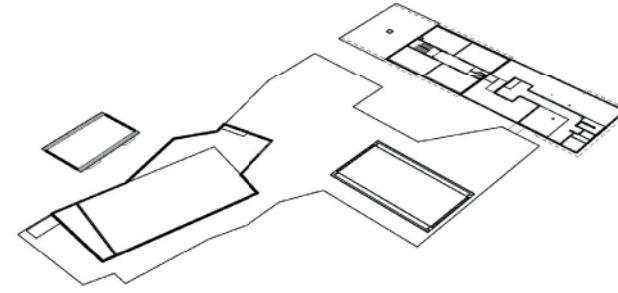
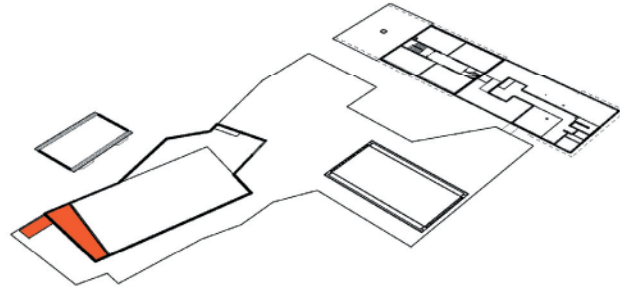
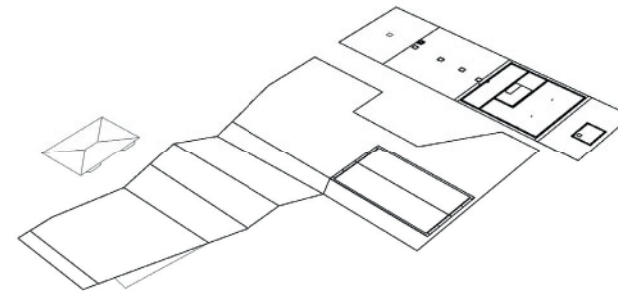
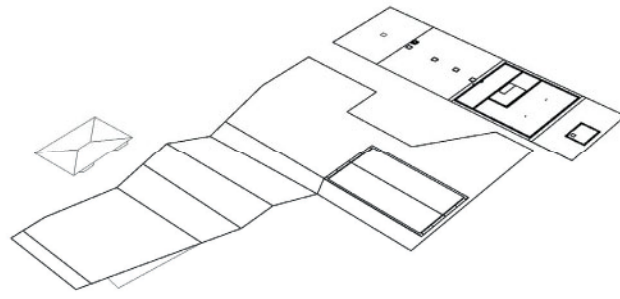
Grote zaal:

Deze functie ligt dicht bij de entree. Hierdoor hoeven er geen grote publiekstromen door het gebouw. De hoofd-entree van het gebouw is de entree van deze functie.

Café:

Het café is volledig los te exploiteren van de rest van het gebouw.

Het café heeft een eigen entree maar kan daarnaast ook als uitloop voor de artiestenzone en de foyer dienen.



Gebruik Grote Zaal

Gebruik Café

Beheer

Bibliotheek:

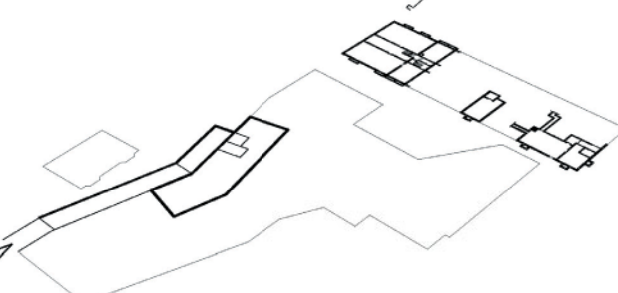
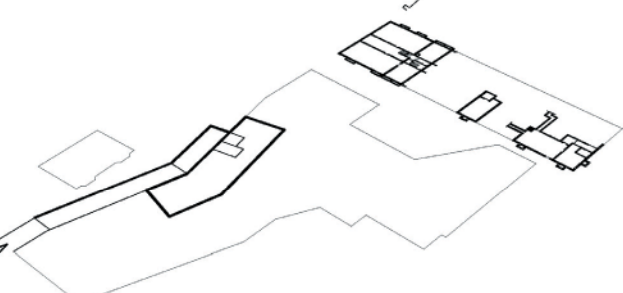
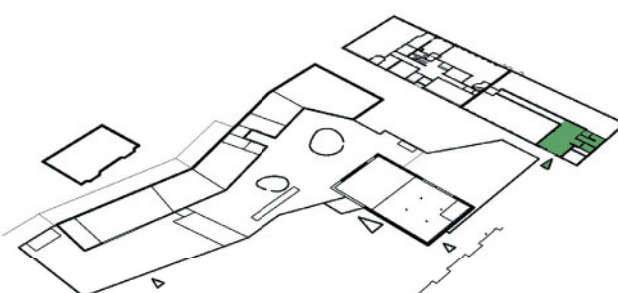
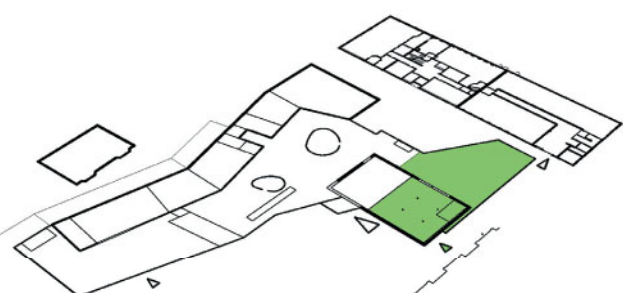
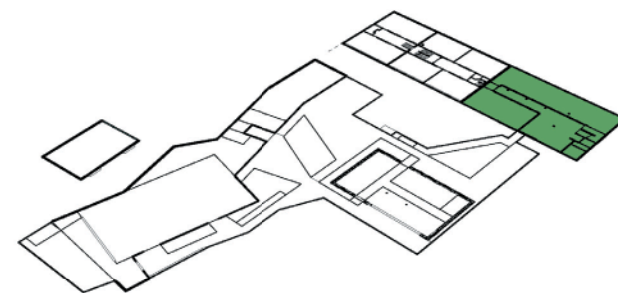
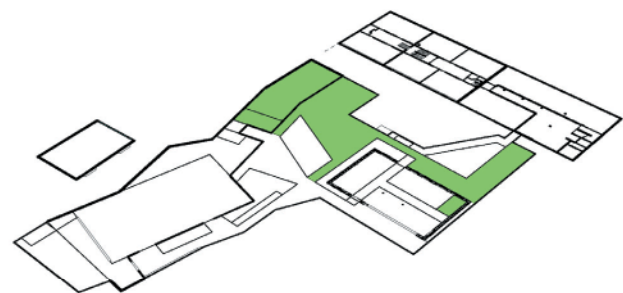
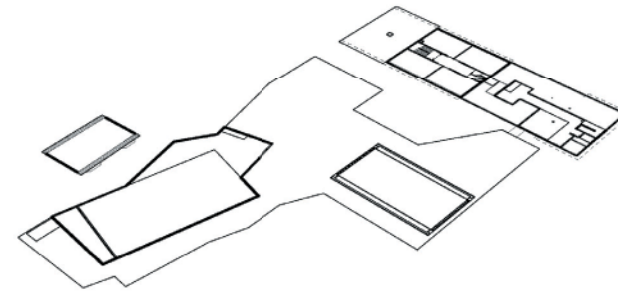
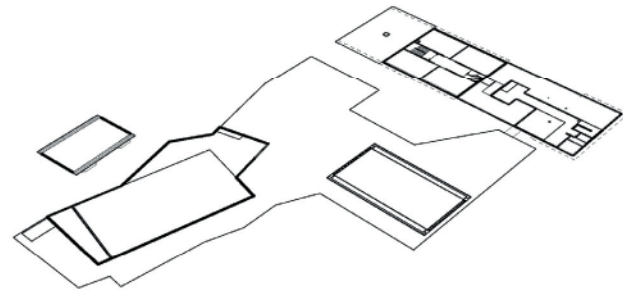
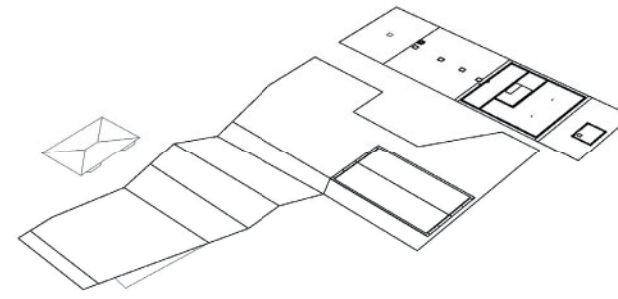
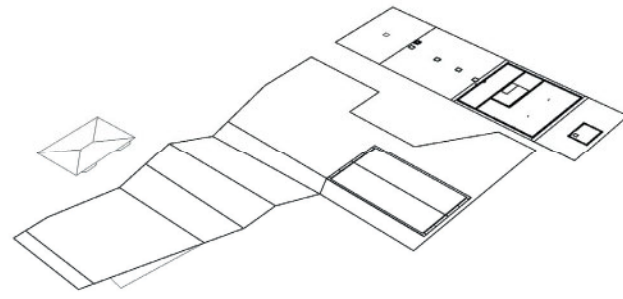
De bibliotheek ligt als eengrote functie over twee verdiepingen. Door echter de balie op de begane grond te leggen is het toch mogelijk deze functie eenvoudig te beheren.

De bibliotheek heeft als entree de hoofdentree met een mogelijke eigen entree naast de kerk.

Muziekschool:

Deze functie is gelegen in het "achterhuis". Hierdoor zal de functie geen (geluids)overlast veroorzaken naar de overige stille ruimten.

De muziekschool is te bereiken via het gebouw maar er is ook de mogelijkheid geschapen om een eigen entree te creëren op de begane grond.



Gebruik Bibliotheek

Gebruik Muziekschool



Het landschap

'Met de bouw van een nieuw gemeenschapscentrum moet de dorpskern van Opglabbeek attractiever worden gemaakt.'

Voor deze opgave zijn de kwaliteiten van de dorpskern als uitgangspunt genomen. Een 'hoog plein, met de markante kerk als brandpunt en een 'laag plein' voor het gemeentehuis. Door de locatie van het nieuwe gemeenschapscentrum wordt een pleinwand gemaakt voor het hoge plein.

Voor de openbare ruimte wordt als belangrijkste ingreep voorgesteld het hoogteverschil te concentreren en daarmee te dramatiseren. Als inspiratiebeeld wordt een Portugese kerkplein voorgesteld, waarbij de kerk op een voetstuk komt te staan, omgeven door een doorlopende trappartij. De trappen geven het plein niet alleen aanzien, maar bieden bovendien goede mogelijkheden voor het vertoeven in de zon. Een hellingbaan en een plateaulift garanderen de toegankelijkheid voor bezoekers die minder goed ter been zijn. Een bomenrij van kleinbladige linde (*Tilia cordata*) omzoomt het hoge plein, dat op twee niveaus wordt uitgevoerd. Een niveau dat met een terras aansluit op het café en entree van het gemeenschapscentrum en een niveau dat aansluit op de kerk. De bestaande muziekkiosk in de trappartij biedt een verhoogde ligging en trappen als zittribune. Een uitvoering van pleinen en trappen in gebakken klinkers en natuursteen verdient de voorkeur.

Het lage plein heeft een stevige boombeplanting van bijvoorbeeld plataan om de ruimte af te bakenen. De uitdaging hier is de verkeersfunctie minder dominant voor het beeld te laten zijn. Tussen het lage plein en het hoge plein wordt een parkje of plantsoen gesitueerd, waarin het resterend hoogteverschil wordt overwonnen. De boombeplanting creëert een ruimtelijke geleding tussen het hoge en het lage plein. Een fraai perk geeft een kleurige feestelijke noot. Gazon scheidt ruimte en de mogelijkheid in het gras te liggen.

0 10 20m





Referenties voor de patio, de trappartij en de zone tussen het bovenplein en het benedenplein

Parkeergelegenheid wordt geboden aan de achterzijde van het gemeenschapscentrum, op een door bomen bedekt plein. De voor de dorpsjeugd geplante bomen kunnen hier weer een plek krijgen. De pastorie kan als dienstwoning gebruikt worden en zo voor het dorp behouden blijven.



Naast de formele pleinruimtes met pleinwanden beschikt het dorp in aanzet over een charmante reeks informele pleintjes en ruimten, die door een wandelpad verbonden worden. De ambitie is achter het gemeenschapscentrum een intiem binnenpleintje te creëren met bijvoorbeeld een hardstenen plavuizen vloer en twee christusdoorns (Gleditsia triacanthos), die onderdeel uitmaakt van een wandeling die reikt van de beek en het beekdal, achter de kerk langs tot aan de Kapelstraat.

Op deze wijze worden de verschillende ruimten in Opglabbeek versterkt!

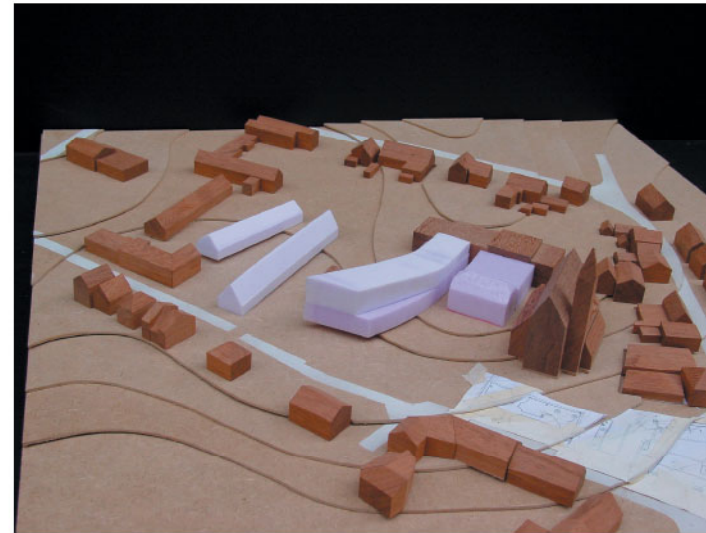


Oppervlakten

	pve (netto m2)	ontwerp (netto m2)
zone voor zaal	510	520
bar bij zaal	175	150
artiestenzone	115	90
café	314	370
muziekschool	285	280
bibliotheek	823	890
lesruimten	365	380
inkom foyer	465	480
dienstenzone	100	180
techniek & onderhoud	136	110
conciërgewoning	120	280
totaal netto	3.716	3.730
totaal bruto	5.202	4.980

mogelijke uitbreiding

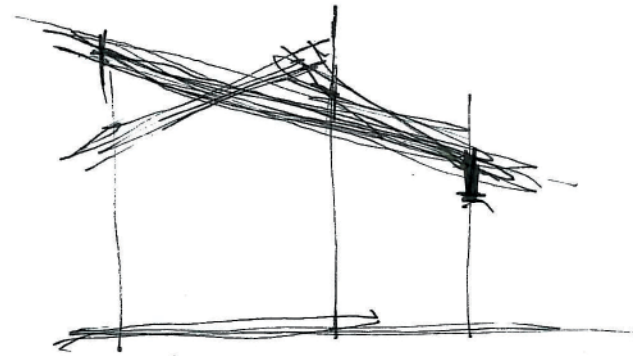
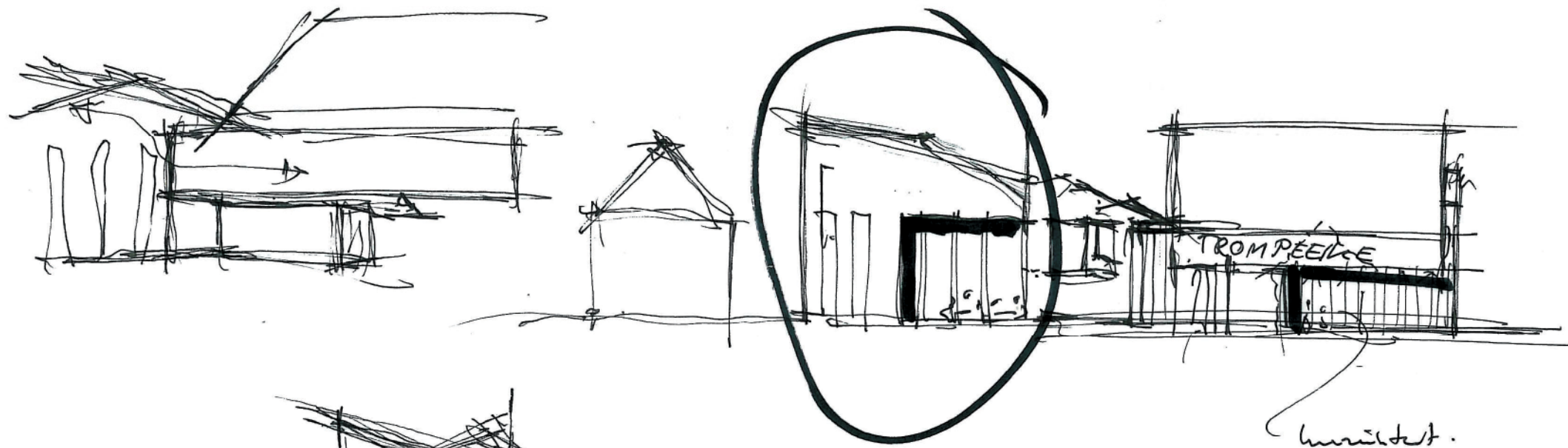
530 (opp in bestaande pand)



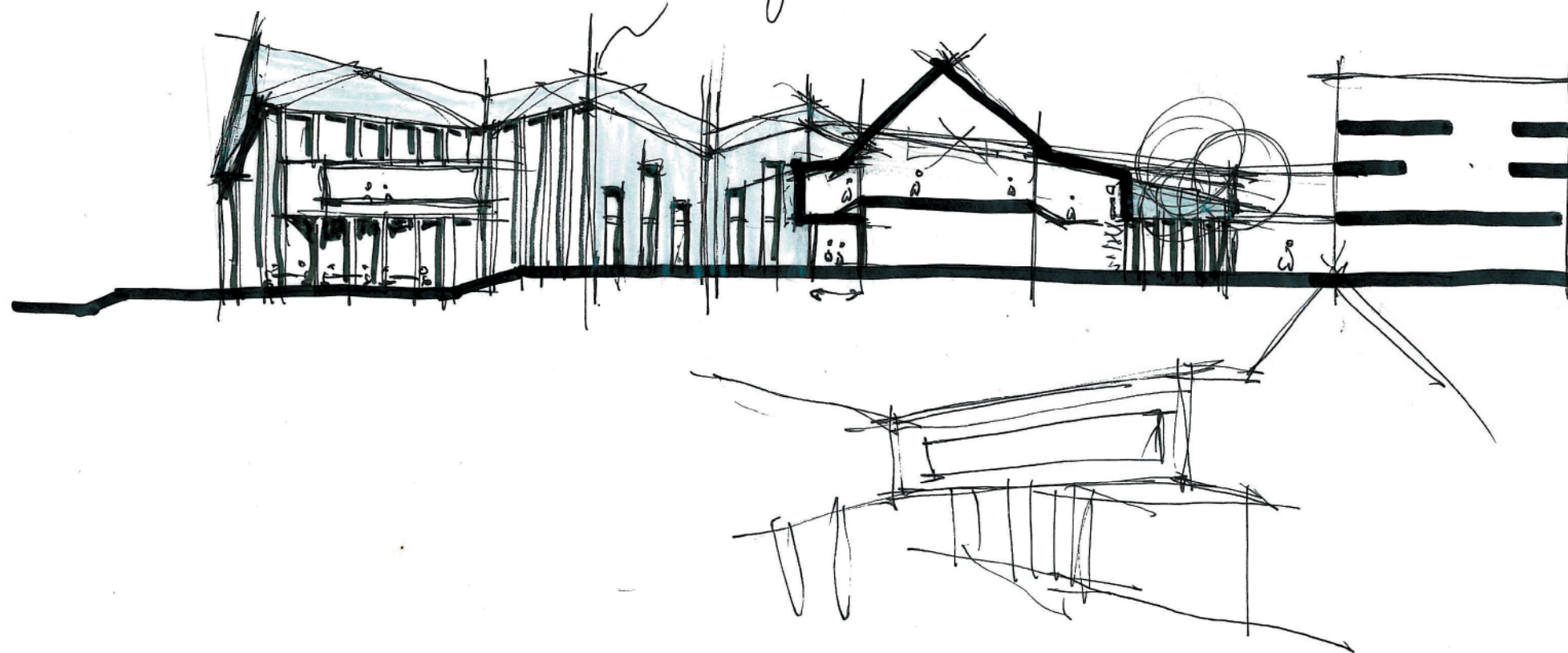
Uit bovenstaande overzicht blijkt dat dit ontwerp een zeer compacte lay-out heeft. Door de gangen goed te plaatsen wordt voorkomen dat er veel geld gestoken wordt in oppervlakten die niet nuttig zijn.

Op eenvoudige wijze is de conciërgewoning uit het ontwerp te halen aangezien deze geen vast onderdeel van het gebouw is.

Daarnaast is er een ruimtelijke buffer in het "achterhuis" waarin nog zo'n 530 m2 bvo uitbreiding zit.



knik in juweel valt samen met dak knik.



Aanbeveling

In dit ontwerp hebben we van "stad tot stoel" een voorstel gedaan. Hierbij is echter de realistische kant van zo'n project niet uit het oog verloren. We hergebruiken bestaande gebouwen en creëren hiermee financiële ruimte.

Daarnaast hebben we in dit voorstel gepoogd Opglabbeek een nieuw gezicht te geven dat past bij het karakter van de gemeenschap.

Een gemeenschap dat elkaar:

ontmoet
samenwerkt
samen drinkt
feest viert

onder één dak!