



Architectenselectie
Woonzorgcentrum
Hoevezavel

Lommel

Indiening 16 11 2009

Presentatie 24 11 2009

Inhoudsopgave

Inleiding
Visie Woon Zorg Centrum

De Opgave
Lommel, natuurstad
De Plek

Het Buitenterrein
Materialisering van het buitenterrein
Kelder
Begane grond
1e verdieping
2e verdieping
Dak
Kamers in het rusthuis
Gevels
Materialisering gevels
Doorsneden
Impressies

Duurzaam Bouwen
Een duurzaam terrein
Een duurzaam gebouw

Aanbeveling

Bijlage: Plan van Aanpak



typisch landschap
met naaldbomen
en lichte
gevoeligheden !

Zand met deuren !

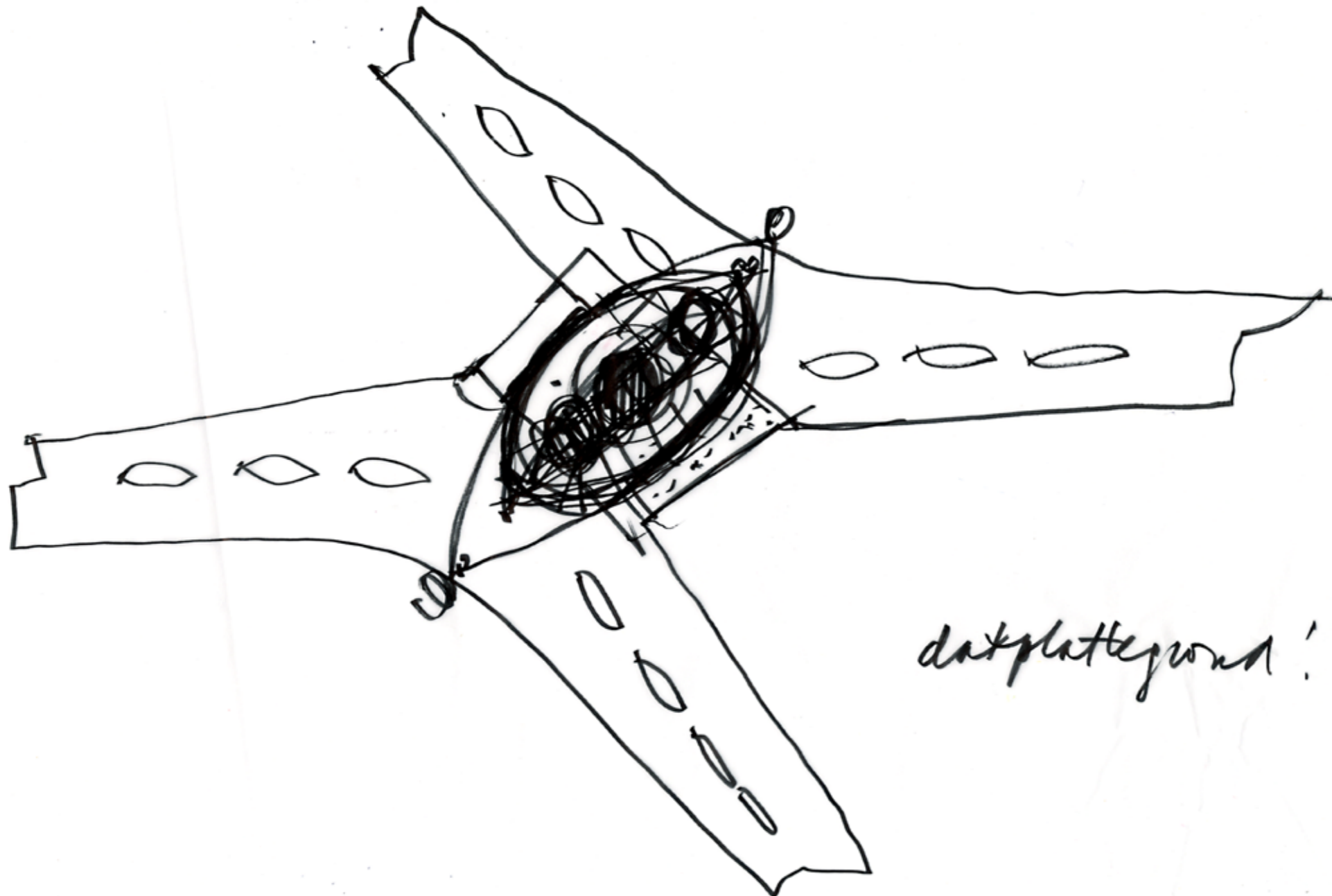
Inleiding

We zoeken en vinden voor iedere ontwerpopgave een zo specifiek mogelijk antwoord. De start van elk ontwerpproces is een grondige kennismaking met de opgave door een analyse van vier belangrijke aspecten. Het kijken en luisteren naar de plek, het programma van eisen, de wens en cultuur van de opdrachtgever en gebruiker; en het zoeken naar onzichtbare elementen zijn van belang om een zo goed mogelijk beeld van de opgave te krijgen en deze volledig eigen te maken.

Iedere ontwerpopgave benaderen we vanuit de geschiedenis en betekenis van de locatie; het cadeau van de plek. Het is voor ons belangrijk om zo de essentie achter de alledaagse van de omgeving te ontdekken. Door de vondst van de eigenheid van de plek, het karakteristieke van de wens van de opdrachtgever en de uniciteit van verscholen bestaande betekenissen ontstaat een nieuw beeld dat leidt tot een unieke architectonische vertaling. De ontdekking en analyse van deze uitgangspunten is een creatief proces dat leidt tot het poëtisch specifieke antwoord op de opgave.

Het navolgen van een stijl is geen expliciet doel hoewel er een herkenbare architectuur ontstaat; de beproefde werkwijze is niet direct aanwijsbaar maar wel een constante factor die een van buiten opgelegde signatuur voorkomt en een van binnenuit bepaalde – vanuit de opgave zelf – esthetiek bewerkstelligt, die zowel een innovatieve verschijning alsook een bijzondere betekenis heeft. Op deze wijze krijgt elk gebouw gelaagdheid, komt ruimte tot leven en ontstaat architectuur die in staat is emoties teweeg te brengen. Licht en ruimte, kleur en textuur zijn de belangrijkste ingrediënten voor een gebouw dat in alle opzichten goed functioneert en waar iedereen trots op is.

Naast materialisatie en detaillering zijn flexibiliteit, duurzaamheid en toekomstgerichtheid trefwoorden die we niet uit het oog verliezen. Bovendien wordt gedurende het ontwerpproces het budget telkens getoetst. De werkwijze van het bureau maakt de gezamenlijke architectonische ambitie haalbaar en leidt tot een daadwerkelijk nieuw gebouw, als het ware een droom die landt.



Visie WoZoCo

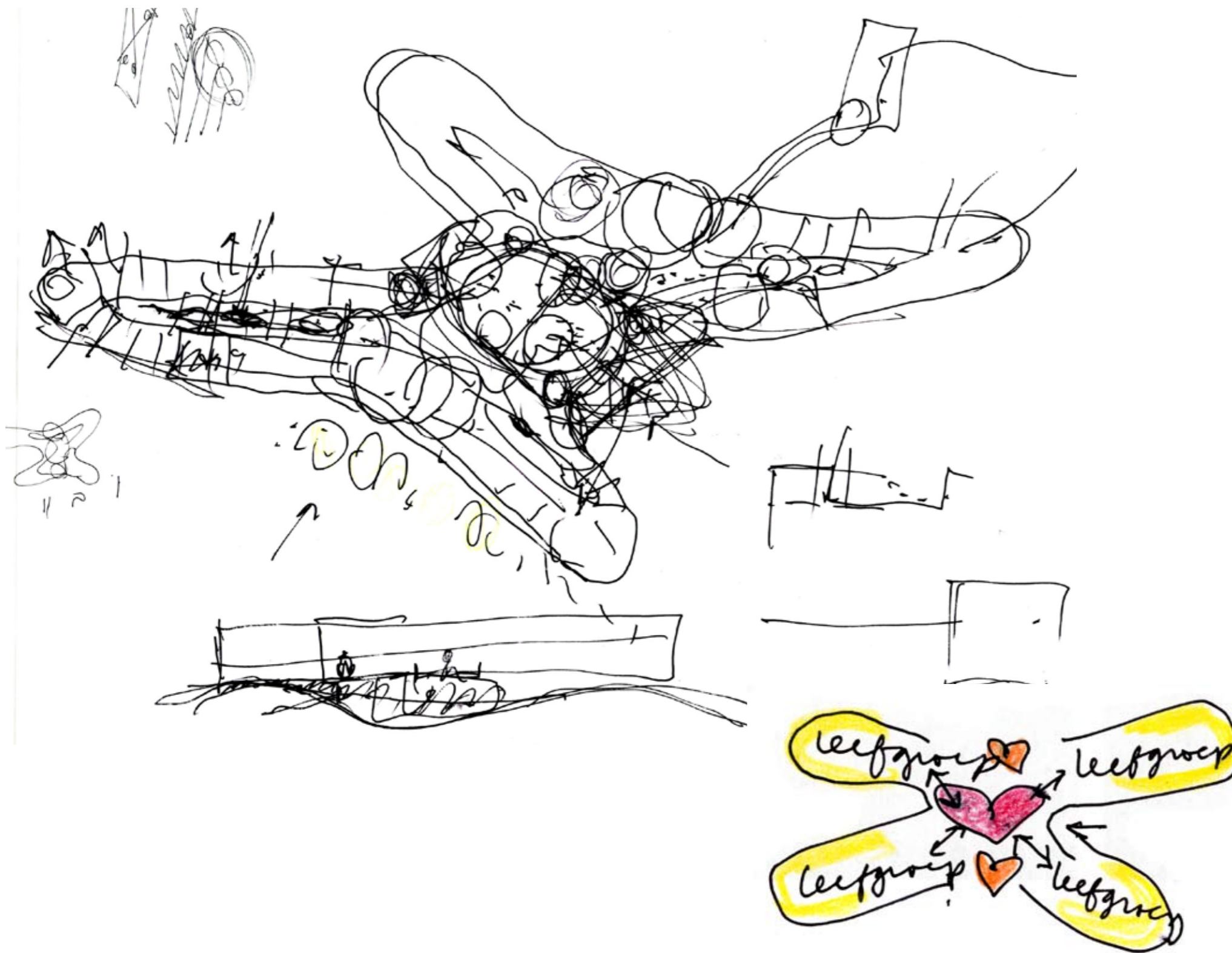
In elk ontwerpproces is het uitgangspunt voor ons het realiseren van een gebouw dat stimuleert en waar een ieder – buurtbewoner, gebruiker, opdrachtgever, wijk, stad - trots op is. De betekenis van de functie op de specifieke plek geldt als startpunt. Zo ontstaat een ontwerp dat geworteld is in de locatie maar zonder schreeuwerigheid wel degelijk gaat opvallen, herkenbaar is en uitnodigt; zowel eigen als bijzonder is. In het gebouw geeft een hart of centrum ruimte en inhoud aan de identiteit van de functies. Een ruimte waar je binnenkomt en waar je het overzicht over de verschillende functies en opbouw krijgt, zonder dat deze formeel zijn geschakeld; een plek om te ontmoeten, waar omheen de diverse ruimtes zoals cafetaria, informatiebalie, en andere gemeenschappelijke functies liggen. Een woonzorgcomplex komt pas tot leven wanneer alle gebruikers het omarmen.

Bij de beeldvorming naar de omgeving zijn verschillende thema's van toepassing:

- een herkenbaar eigen gezicht, gericht op de buitenwereld en een eigen binnenwereld
- modern
- in het groen
- rust
- uitnodigend

Ook bij de beeldvorming naar binnen zijn verschillende thema's van toepassing:

- openheid
- communicatie
- ontmoeting
- dynamisch
- concentratie en rust
- betrouwbaarheid en geborgenheid
- eigentijds en hoogwaardig



De Opgave

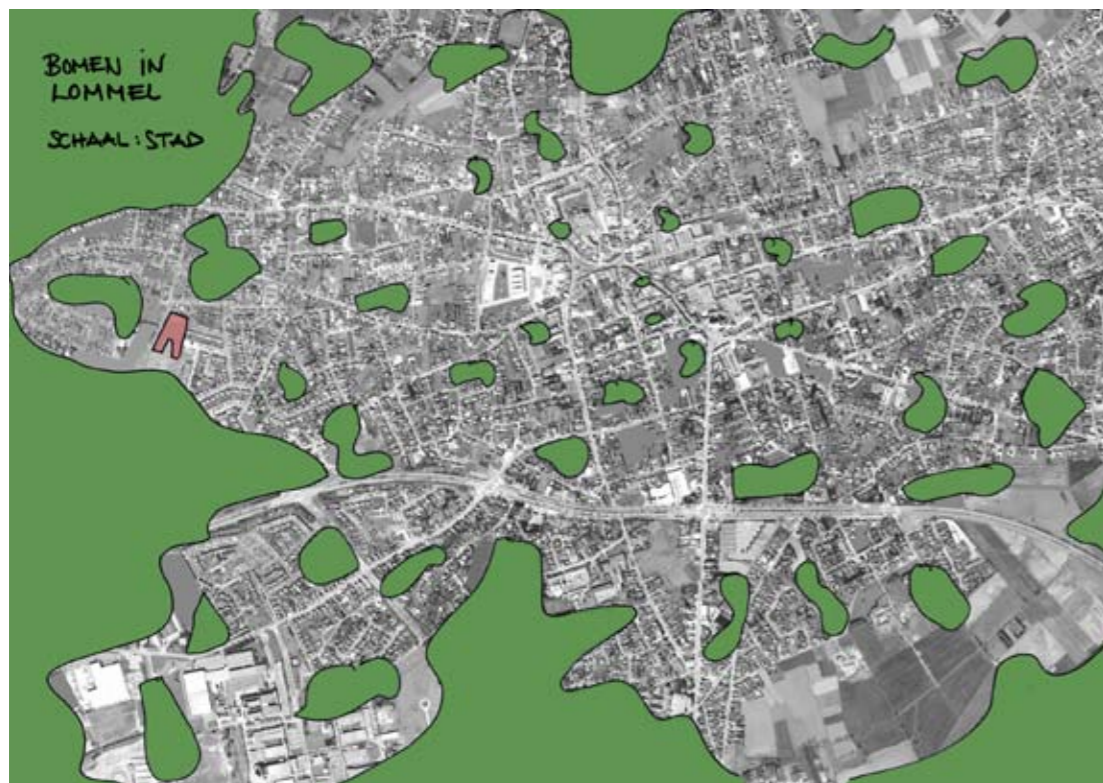
Het OCMW van Lommel wil hun huidige huisvestingen voor de rusthuizen en dienstcentrum vernieuwen. Voor de Hertog Jan locatie is al een plan getekend. Onderliggende opgave is voor de nieuwbouw van het woon- zorgcentrum Hoevezavel. De opgave houdt in:

- 120 woonegelegenheden voor zorgbehoevende ouderen en 3 kortverblijf
- antenne van het dienstcentrum
- productiekeuken voor beide rusthuizen
- wasserij
- werkruimten voor de technische dienst

Hiernaast is te zien hoe het rusthuis met 8 leefgroepen (elk 15-16 kamers) gerelateerd zijn aan elkaar, het dienstcentrum en andere gemeenschappelijke functies zoals de woonkamers. Twee leefgroepen maken 1 afdeling. Bij de leefgroepen en afdelingen horen een aantal gemeenschappelijke functies zoals, sanitair, badkamers, opslagruimten, woonkamers, kitchenettes, afwerkingkeuken en verpleging. De afdelingen zijn gerelateerd aan het dienstcentrum waar de publieke gemeenschappelijke functie zoals de cafetaria zijn.

Het nieuwe rusthuis komt naast het oude gebouw te staan. Met een mogelijke fasering zal het oude gebouw gesloopt worden zodra het nieuwe in gebruik genomen kan worden. Het terrein van Hoevezavel zal na de sloop van het oude gebouw gemaakt worden. Bij de bouw en sloop zullen zoveel mogelijk bestaande bomen behouden en/of verplaatst worden.

Het woon- zorgcentrum Hoevezavel is het laatste thuis voor de bewoners van Lommel. Het is daar goed toeven en er heerst een sfeer van thuis. Zelf eten maken, wandelingen in omgeving, bijpraten met vrienden, worden in een sfeer dat kenmerkend is voor Lommel verzorgd. De mensen worden met een verzorgende hand begeleid om zo zelfstandig mogelijk te leven.



Lommel, natuurstad

Wij beginnen het ontwerpproces altijd met een grondige analyse van de plek. Dat betekent ook een analyse van de stad waarin het nieuwe gebouw zal komen te staan. Lommel is een stad midden in de natuur en profileert zich ook als dusdanig. De vliegdennen en het zand zijn kenmerkend voor de omgeving.

Hiernaast staan een drietal tekeningen die het resultaat zijn van een deel van ons onderzoek.

Op het niveau van de stad kan er gezegd worden dat er geleidelijk minder groen van rand tot binnenstad aanwezig is in Lommel. Wij suggereren om dit aspect te versterken en voelbaar te maken in de stad. Ook zou de natuur (de bomen) duidelijker aanwezig kunnen zijn in de binnenstad dan nu het geval is.

Op de schaal van de wijk: De wijk waarin Hoevezavel ligt, ligt aan de rand van Lommel en om het gebouw heen zijn bossen van vliegdennen aanwezig. Dit bevestigt de bovenstaande theorie dat aan de rand van de stad meer groen zou moeten liggen. In heel de wijk is de natuur nadrukkelijk aanwezig.

Op de plek moet het gevoel van Lommel, die van de vliegdennen en het zand, behouden en versterkt worden. Het huidige gebouw staat in een lege plek in het groen. Dit zal ook zo moeten voor het nieuwe gebouw.



De Plek

Als we gedetailleerd kijken naar de plek kunnen we een aantal belangrijke punten uitlichten. De locatie is momenteel omgeven door groen. De locatie is te omschrijven als een plek in het groen dat licht heuvelachtig is met verspreid gelegen vliegdennen. Deze sfeer moet zoveel mogelijk behouden worden. Het geeft een rustige sfeer in de omgeving.

In de omgeving liggen voornamelijk gebouwen met 2 lagen (1 laag en een kap). Aan de overkant van de Jan Davidlaan zullen in de toekomst nieuwe woongebouwen komen. Hopelijk zullen deze, zoals Hoevezavel, in het groen liggen.

De Jan Davidlaan is de hoofdtoegangsweg voor het gebouw. Vanuit deze straat zal de nieuwe hoofdentree bereikbaar zijn. Aan de oostzijde van de locatie liggen een aantal bungalows, een school en de service flats. Hier wordt rekening mee gehouden voor de hoogte en plaatsing van het nieuwe gebouw.

In eerste instantie zullen alleen de bouwdelen B van het oude gebouw gesloopt worden om plaats te maken voor het nieuwe gebouw.



Het Buitenterrein

Het landschap en buitenterrein van het gebouw zijn belangrijke onderdelen van het ontwerp. Het gebouw is omgeven door bomen en groen. In openingen in het groen zijn de parkeerplaatsen, fietsenstalling, plein en de vijver geplaatst. Ook in lege plekken in het groen staan een drietal woongebouwen (3-4 lagen). Dit zou een mogelijke invulling kunnen zijn voor de zuidkant van de locatie.

De tuin om het nieuw gebouw biedt rust en wandelmogelijkheden. Het is een plek voor verschillende soorten recreatie voor bewoners en bezoekers. Ook voor de omgeving biedt het een mooie plek om te wandelen. De wandelpaden doorkruisen het hele terrein en bieden ook doorgangen over het terrein van de ene kant van de wijk naar de andere. Sommige wandelpaden zijn dusdanig verhard dat er ook auto's op kunnen rijden.

Er zijn twee gezichten van het gebouw, twee vormgevingen in het terrein. Bij de hoofdingang een verhard plein op het zuiden met een terras. Via een brug over het helende landschap komt de bewoner of bezoeker het gebouw binnen. Het plein daarvoor biedt de mogelijkheid om iemand dicht bij de entree af te zetten met de auto. Op het noorden ligt een groen plein met toegang vanuit de polyvalente ruimte. Een vijver sluit dit gedeelte af van de rest van de tuin. De op het noorden gelegen groene plein is rustig en omsloten.

De achterentree (laden/lossen) is te bereiken vanuit de Jan Davidlaan en de aan de zuidkant gelegen straat. Grotere vrachtwagens rijden door over het terrein en hoven niet te keren achter het gebouw.

De carport voor de service flats is verplaatst, dichtbij de flats. De route van Hoevezavel naar de flats gaat ook via de carport. De hele route en de carport zijn goed verlicht.

Aan 3 kanten van het gebouw helt het terrein ca. 2-3 meter naar beneden om toegang en daglicht te bieden aan de kelderfuncties.

Materialisering van het buitenterrein

Het buitenterrein wordt voorzien van verschillende soorten landschap en typen groen.

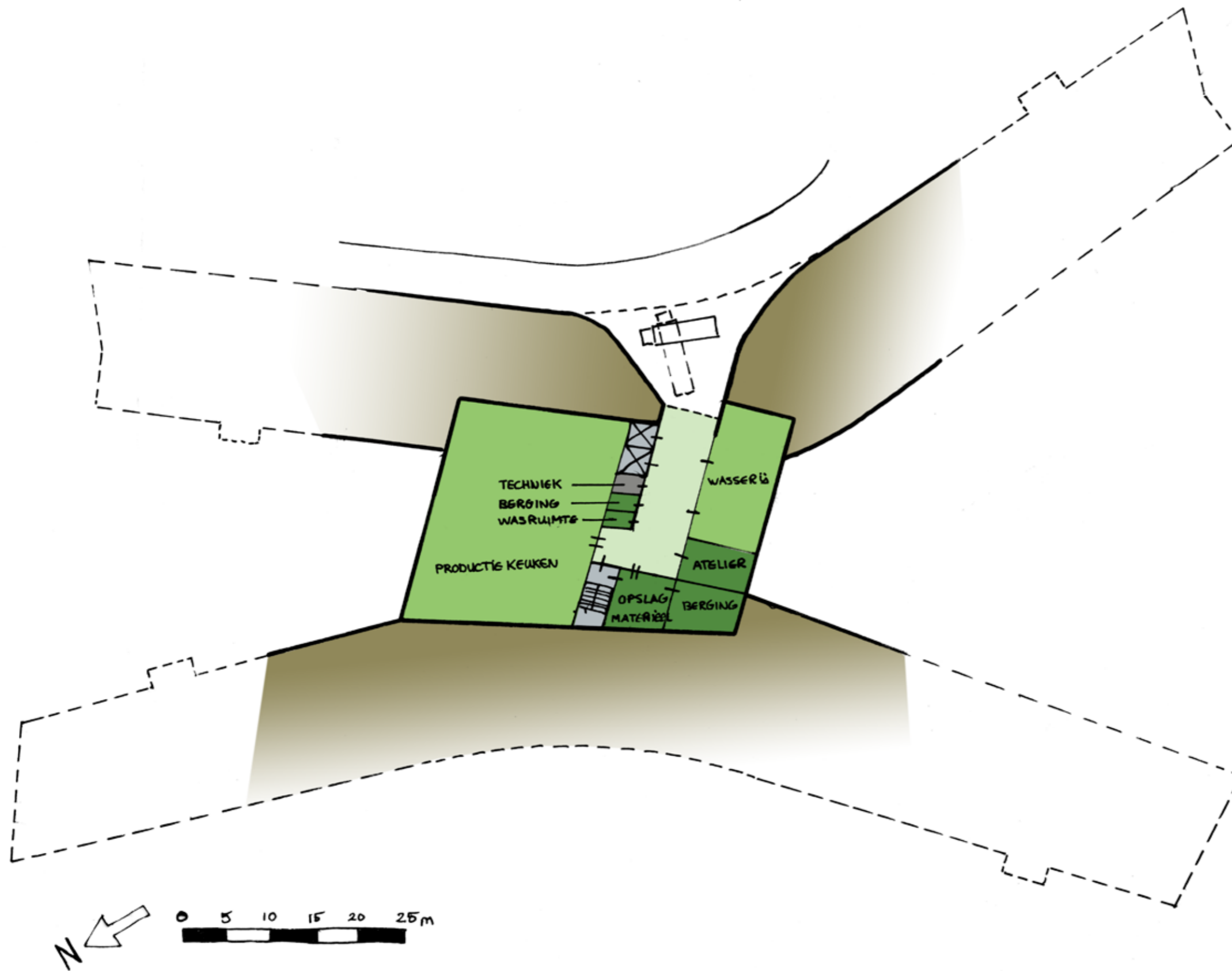
Hiernaast worden een aantal voorbeelden gegeven.

De rustpunten met bankjes aan de wandelpaden zijn bij een rusthuis extra van belang. Daarom moeten die met zorg ontworpen worden en goed verspreid worden over het terrein.

Het parkeren zal zoveel mogelijk achter groen verborgen worden om het uitzicht niet te "vervuilen".

Een speelplek biedt bezoekers en buurtbewoners een recreatie mogelijkheid en verlevendigt het terrein.





Plattegrond - Kelder

Productiekeuken:

De productiekeuken verzorgt alle maaltijden voor beide rusthuizen (dus ook die op de Hertog Jan locatie). Dit wordt gedaan met het koude-lijn proces. De maaltijden voor de Hertog Jan locatie en de thuiszorg worden via de achterdeur opgehaald.

Wasserij:

Hier wordt alleen alle persoonlijke was van de bewoners gewassen. Het linnen wordt uitbesteed. Het vuile linnen wordt via de achterdeur opgehaald en het schone linnen wordt hier gebracht. Door het aanleveren van een grote hoeveelheid linnen en andere benodigdheden voor het rusthuis, is hier ook genoeg opslag aanwezig.

Technische dienst:

Hier zullen alleen een klein atelier + opslagruimten worden gehuisvest. De centrale technische dienst is elders gehuisvest.

De keuken en de wasserij hebben ramen naar buiten toe. Dit is mogelijk doordat het terrein aan twee kanten van het gebouw naar beneden helt (zie doorsneden).

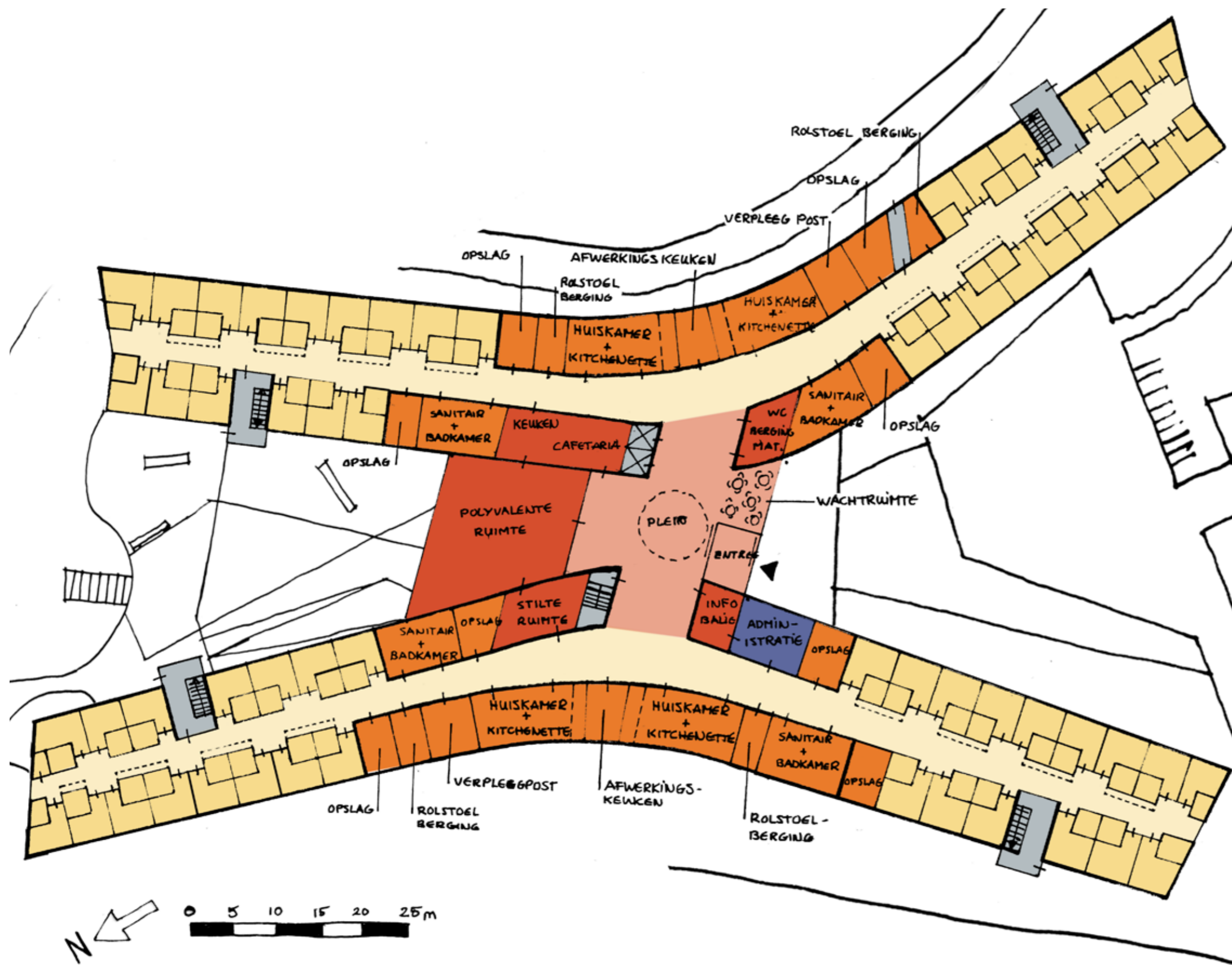
Plattegrond - Begane grond

Op de begane komt een bewoner of bezoeker binnen aan de zuidzijde van het gebouw. Rechts ligt de wachtruimte en links de informatie balie. Rechtdoor ziet men gelijk de polyvalente ruimte met daarnaast de cafetaria. Men komt na de entree op het centrale binnenplein terecht. Van hieruit zijn alle functies van het gebouw zichtbaar, ook via het vide naar de 1e verdieping. Rechts en links kan men naar 4 van de leefgroepen van het rusthuis.

Elke leefgroep heeft een eigen identiteit om mensen hun eigen plek in het gebouw te kunnen bieden. Deze eigen identiteiten worden vooral zichtbaar in de woonkamers. Deze worden elke anders ingericht met kleur en stoffen zodat een ieder zijn "eigen" woonkamer kan herkennen. In de woonkamers is ook de kitchenette aanwezig die verbonden is met de afwerkingkeuken. Centraal tussen 2 leefgroepen is ook de verpleging gesitueerd. Die heeft zicht op beide leefgroepen.

De polyvalente ruimte biedt ook toegang tot het buitenterrein dat afgesloten is met de visvijver.

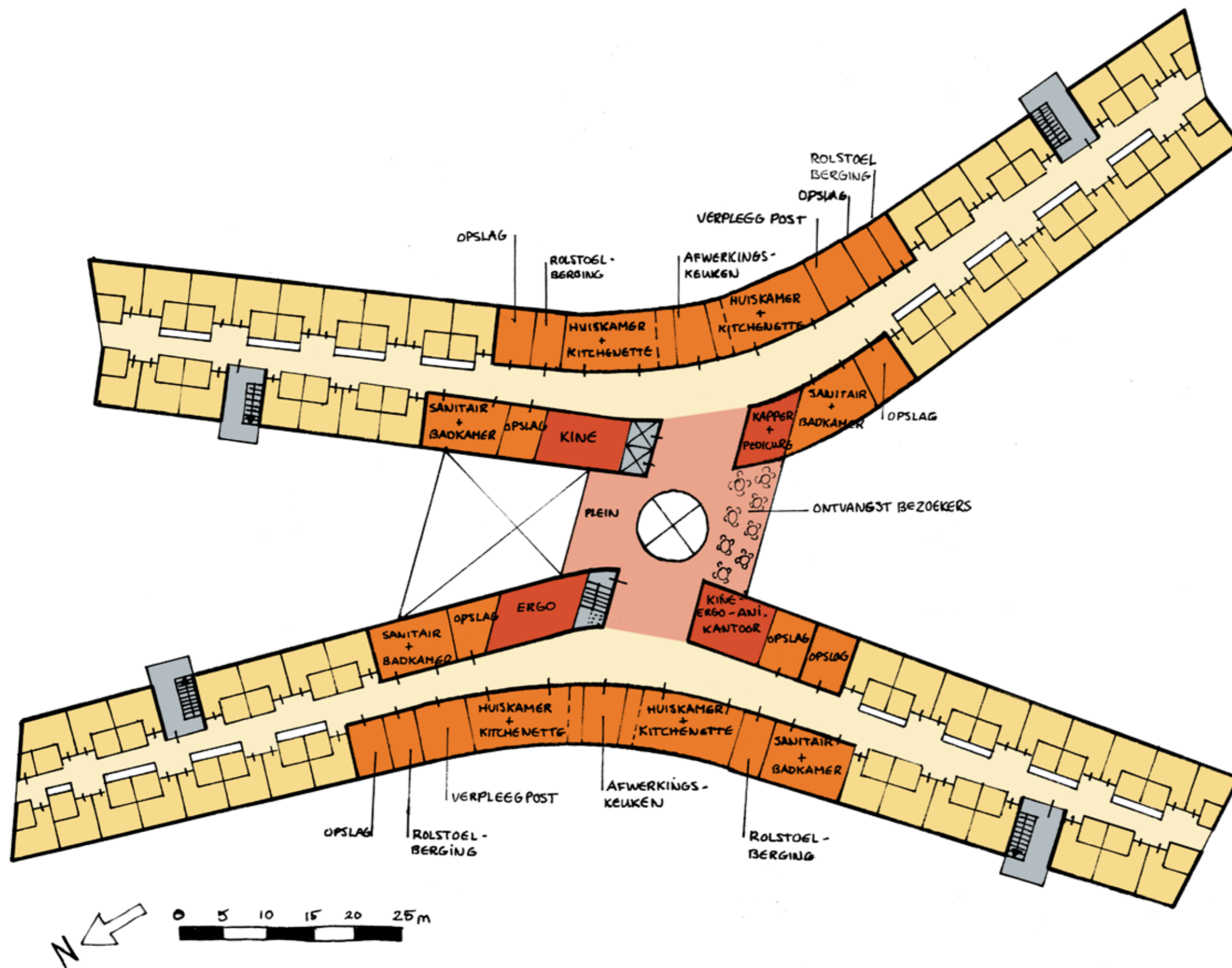
De gemeenschappelijke functies op leefgroep en afdeling niveau zijn centraal geplaatst tussen 2 leefgroepen in.



Plattegrond - 1e verdieping

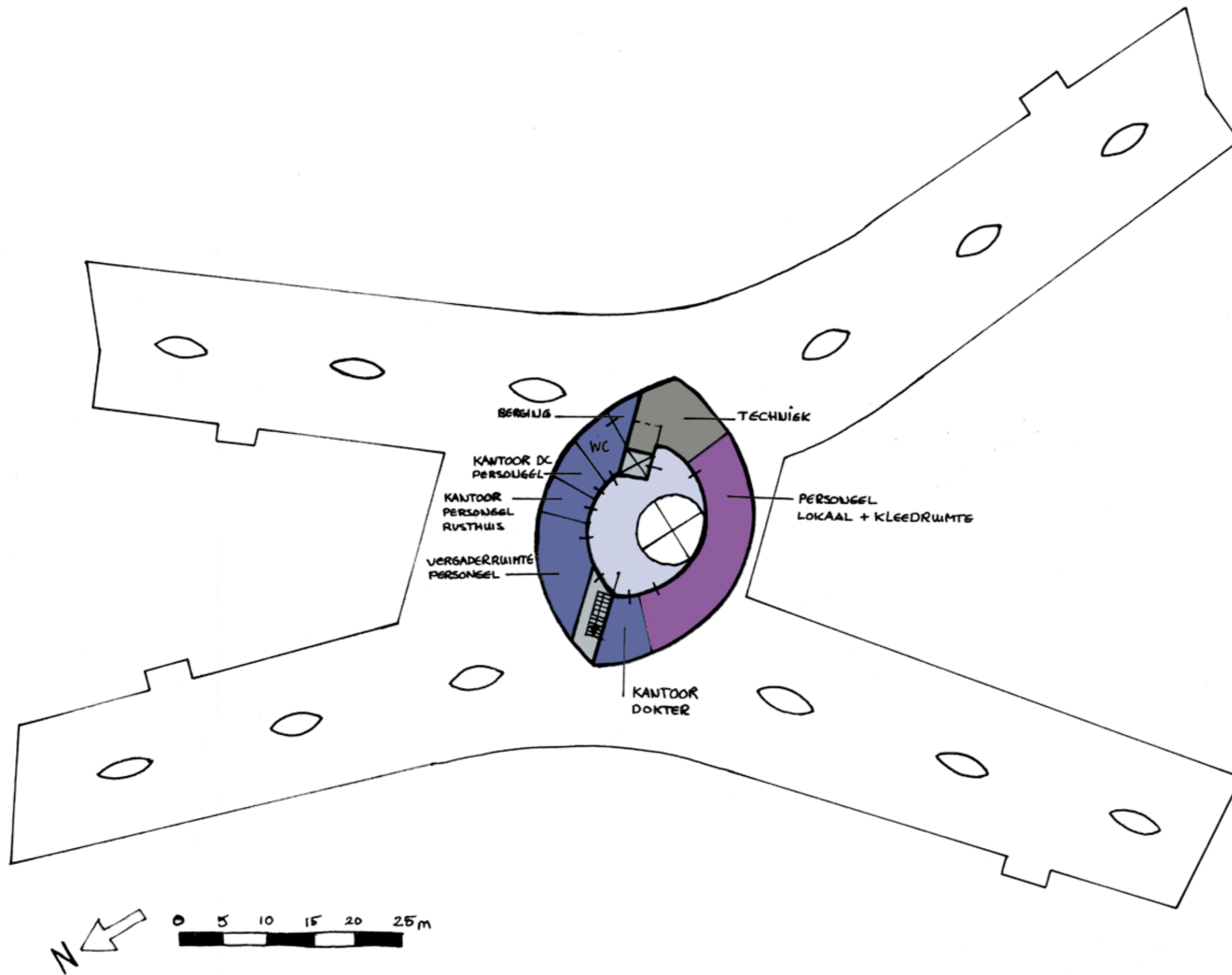
Op de 1e verdieping zijn de gemeenschappelijk functies zoals kine, ergo en animatie geplaatst. Ook de kapper heeft hier haar plek. Een op het zuiden gerichte binnenterras biedt de mogelijkheid voor de bewoners om samen te komen een heerlijk (binnen) te genieten van de zon en het uitzicht. Hier zouden bewoners en bezoekers elkaar ook kunnen ontmoeten in plaats van op de kamers.

De leefgroepen zijn hetzelfde georganiseerd als op de begane grond.

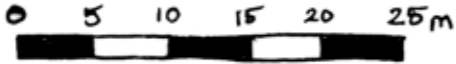
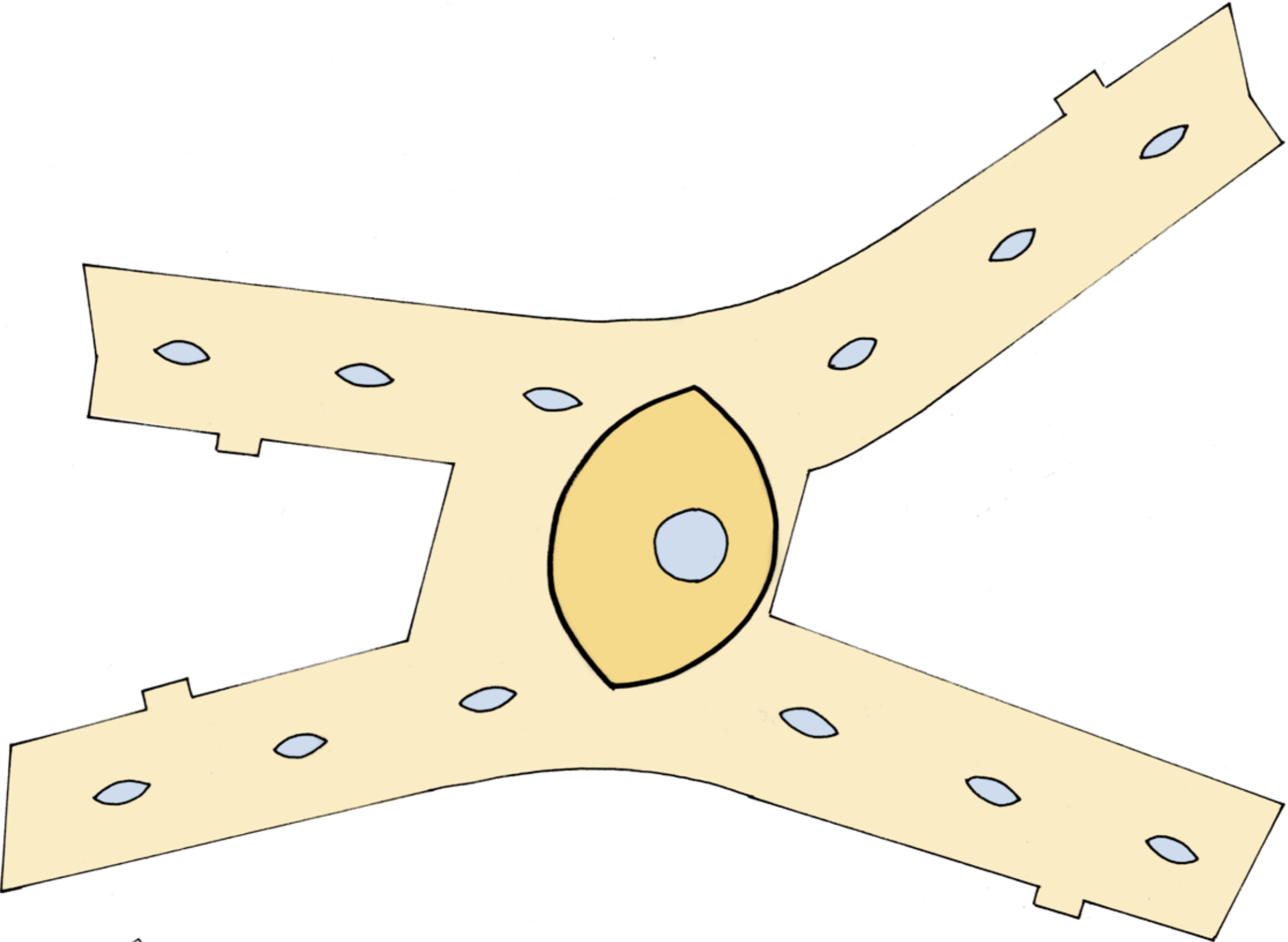


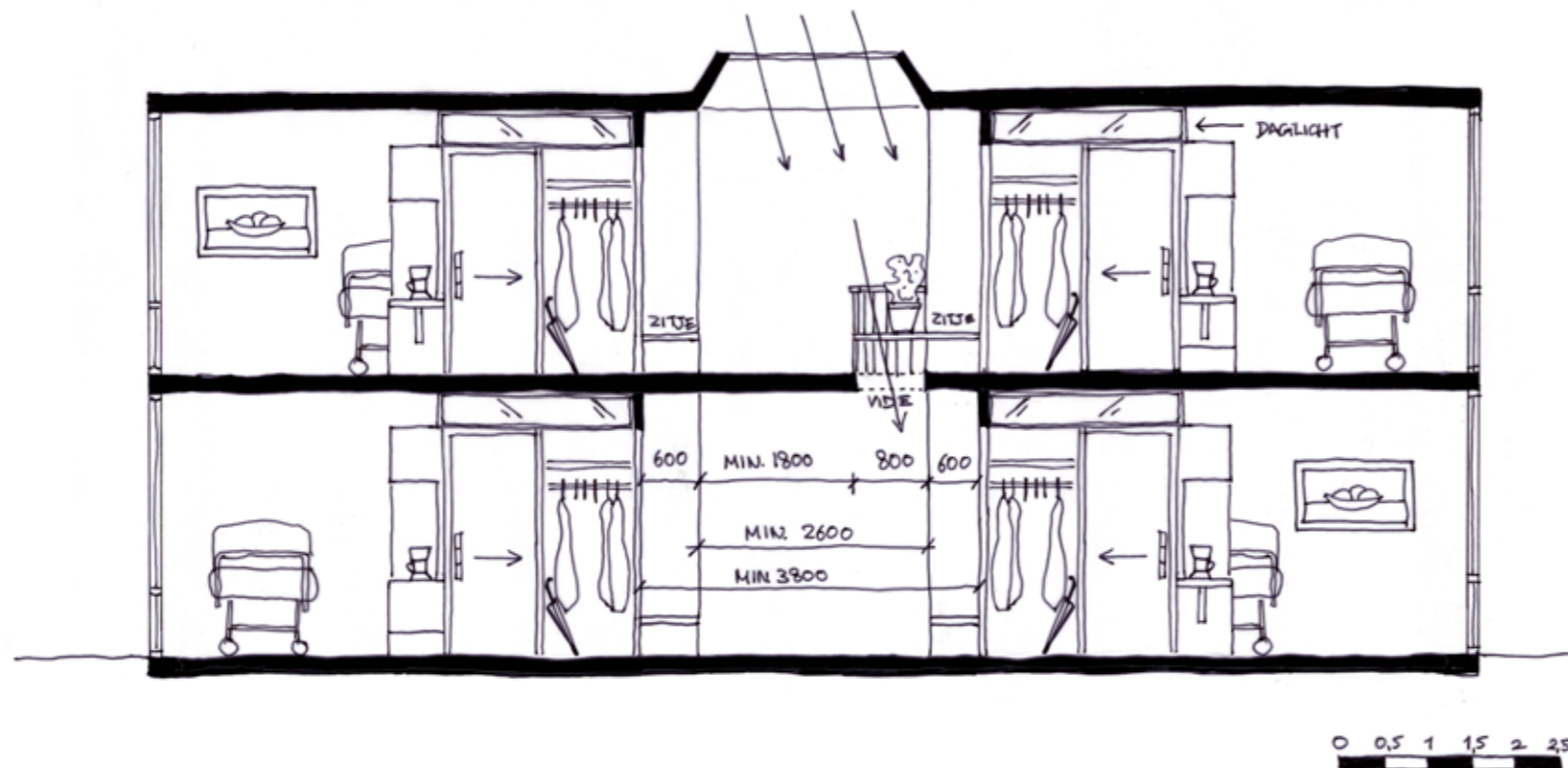
Plattegrond - 2e verdieping

Op de 2e verdieping zijn de kantoren en personeelsruimten gesitueerd. Het vide zorgt ervoor dat er contact blijft met de ondergelegen verdiepingen. Het personeel heeft hun eigen ruimte op het zuiden. Het is een rustige plek met uitzicht op de entree.



Plattegrond - Dak





Kamers in het rusthuis

Een gang van een leefgroep is aan beide zijden voorzien van de kamers. De gang verspringt van breedte door nissen bij de entreeduren (rustpunten) en vides op de eerste verdieping. Lichtkoepels in het dak zorgen dat het daglicht op de gangen via de vides tot op de begane grond reiken.

Iedere kamer heeft naast de deur een zitje en een plantenbak waar men eigen planten in kan zetten. Een ruime entree biedt toegang tot de kamer. De éénpersoonskamer bestaat uit een slaap- en leefgedeelte plus een badkamer. Het slaapgedeelte is op meerdere manieren in te richten. Zo kan de positie van het bed verplaatst worden voor het voorzien van de nodige zorg.

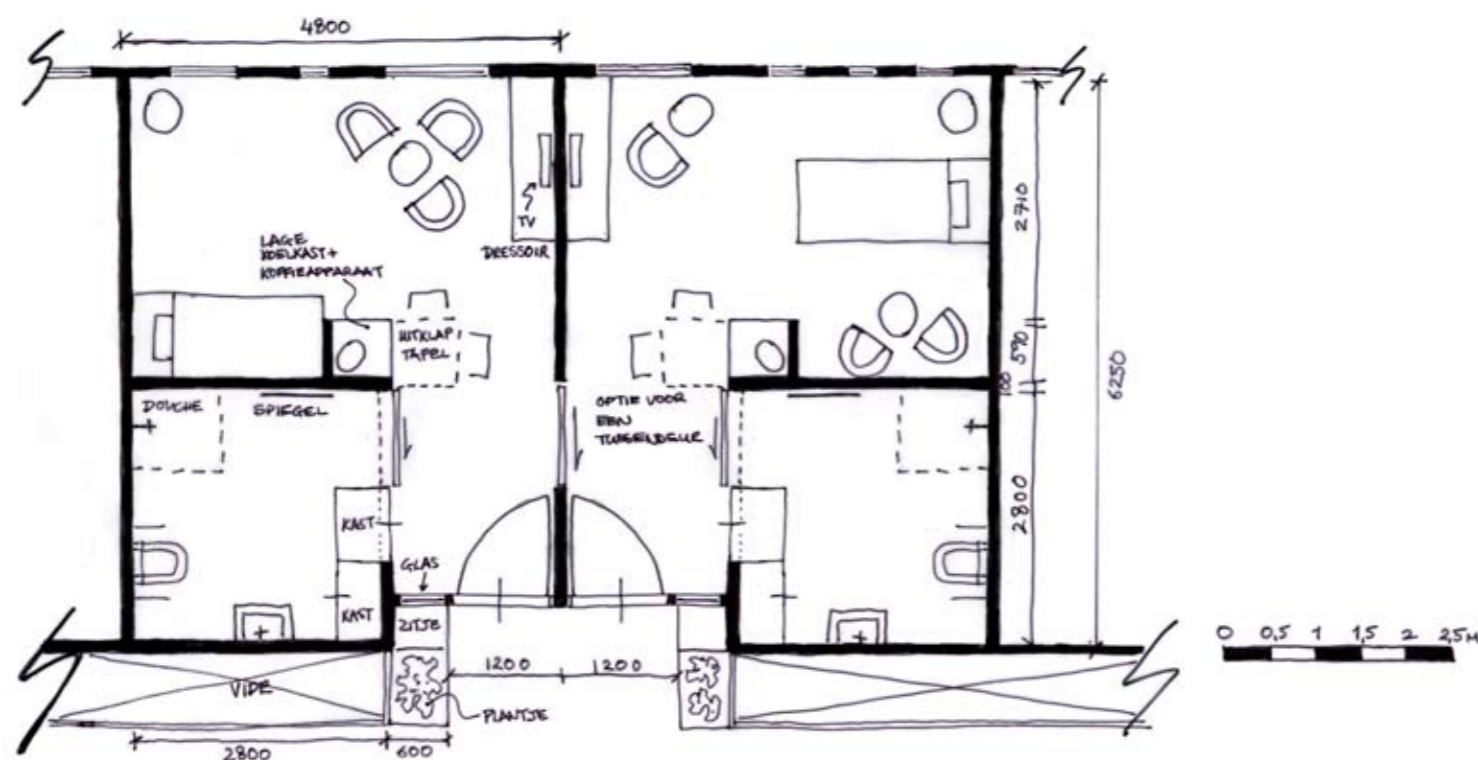
Tussen de hal en de badkamer zijn er twee kasten opgenomen in de wand. Eén kast is te bereiken vanuit de badkamer. De ruime badkamer is te bereiken via een schuifdeur. De badkamer is voorzien van een douche, wandcloset en wastafel. De wand naar het slaapgedeelte is voorzien van bovenlichten zodat daglicht toegang krijgt tot de badkamer.

In het leefgedeelte bevindt zich ook een kleine kitchenette. Deze biedt plaats aan een koelkast en een klein aanrecht waar men koffie of thee kan zetten. Een uitschuifbaar/uitklapbaar blad is wanneer nodig als tafel te gebruiken.

In de comfortabele zitgroep kan de bewoner bijvoorbeeld met het bezoek plaatsnemen. De televisie is zo te plaatsen dat deze vanuit het bed of zitgroep te bekijken is. Via een centrale internet aansluiting kan men via het televisiescherm en draadloos toetsenbord e-mails en internetten.

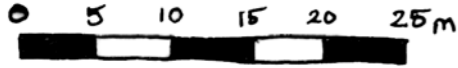
De bewoner kan door het aanbrengen van eigen accenten, en een flexibele indeling de inrichting persoonlijk maken.

In het gehele gebouw bestaat het interieur uit natuurlijke materialen die doen herinneren aan thuis.



Doorsnede en plattegrond van de kamers van het rusthuis

Gevels

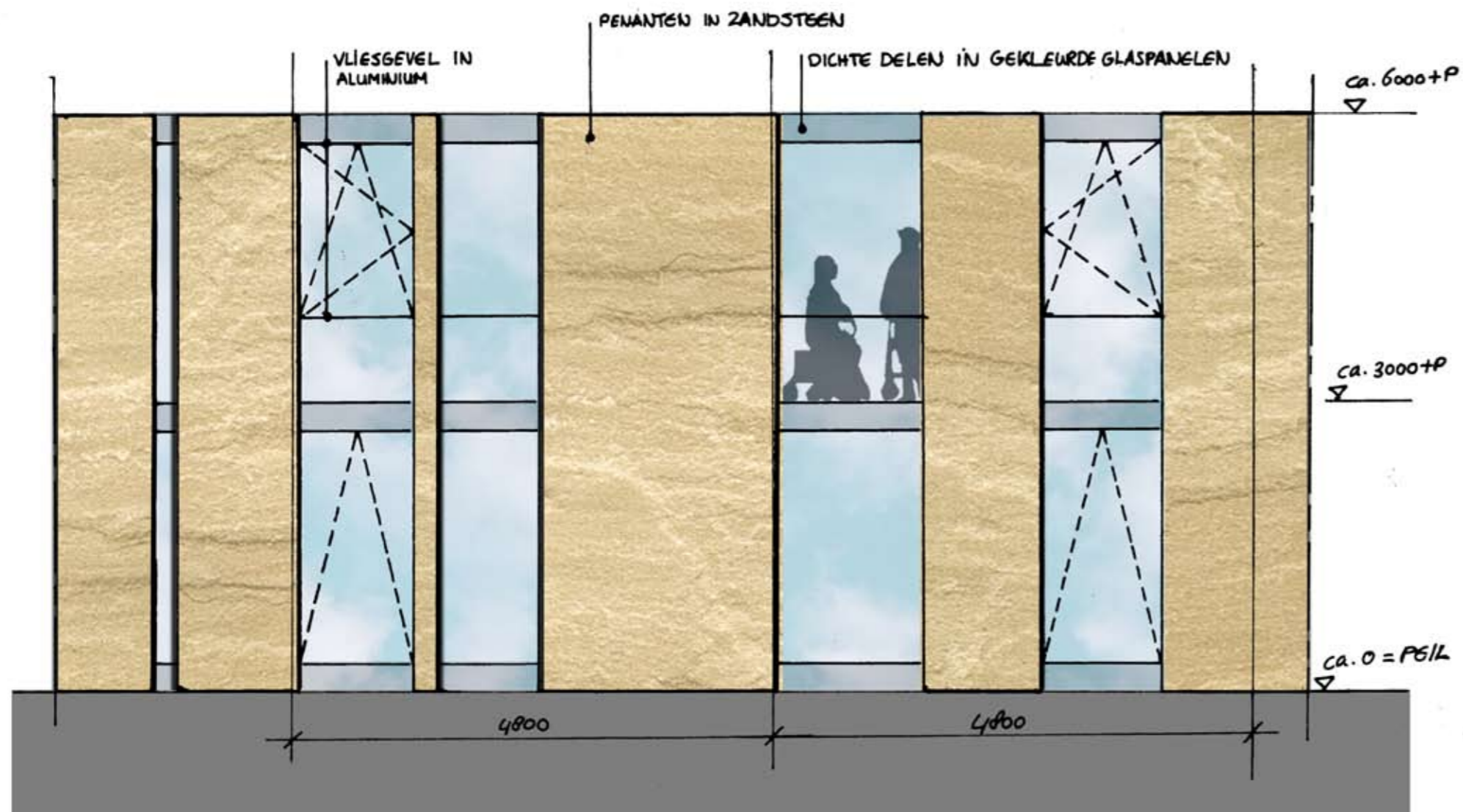


Gevels: BOVEN: Zuid gevel ONDER: West gevel

Materialisering gevels

De afbeelding laat een voorbeelden zien van de materialen die wij voorstellen voor de gevels. Hieronder worden deze omschreven.

- Robuuste onderhoudsarme materialen
- Zandsteen penanten
- Aansluiting bij sfeer van vliegdennen en de duinen
- Warme, lichte uitstraling
- Aluminium kozijnen in antraciet kleur of naturel



Doorsneden



Doorsnede over het centrale binnenplein en de woonkamers van de leefgroepen kijkend in een zuidelijke richting (SCHAAL 1:250)



Doorsnede over het centrale binnenplein en de polyvalente ruimte kijkend in een oostelijke richting (SCHAAL 1:250)



Impressie van het plein en de brug voor de hoofdentree

Impressies



Impressie van de gevel aan de Jan Davidlaan



Impressie van een woonkamer en een woongang



Impressie van het centrale binnenplein

Aanbeveling

Woon- zorgcentrum Hoevezavel heeft een prachtige, landelijke locatie ter beschikking. Met het ontwerp voor de nieuwbouw heeft de opdrachtgever de kans om de kwaliteiten van het terrein te verbeteren waardoor er een mooie plek ontstaat waar mensen graag hun laatste thuis van willen maken. Voor ons als architecten een bijzondere en uitdagende opgave waar we graag en vol enthousiasme aan werken.

Dit plan is een eerste schets van onze visie op deze opgave. Een kader waarbinnen veel ruimte is voor inbreng en ontwikkeling. Deze visie is tot stand gekomen aan de hand van alle informatie die wij gekregen hebben, echter zonder dialoog met opdrachtgever en andere partijen. Graag zouden wij deze visie met de inbreng van alle betrokkenen nader uitwerken en zo een ontwerp realiseren dat past binnen de cultuur van het woon- zorgcentrum Hoevezavel, een gebouw waar alle betrokkenen trots op zijn.

