

Gemeenschap

Een school is in de eerste plaats een gemeenschap. Een gemeenschap van individuen. Alle pedagogische projecten handelen over de verhouding tussen het individu en de gemeenschap. Het autonome individu met sterke groepsgeest geldt als opvoedingsideaal.

Naar analogie met dit pedagogisch project zoeken we een architectonisch model dat een sterk geheel vormt ondanks (of net dankzij) de articulatie van de onderdelen. In abdijen, bergdorpen, de villa's van Palladio of grote hoeves vinden we vaak dat unieke contradictorische model van autonome entiteiten in een sterk geheel.

Landschap

Het glooiende landschap rondom Grimbergen behield ondanks de bouwdruk, toch zijn groene karakter. Het schoolgebouw zal niet enkel in haar directe context maar ook in dat beeldend decor staan.

De directe context met de bestaande schoolgebouwen toont een moeilijke omgang met dat landschap. De gebouwen staan arrogant ingeplant als kantoorstrips en tonen weinig interactie met hun groene omgeving. De buitenruimte blijft als een ongedefinieerde restruimte over.

Vierkantshoeve

Op de site staat reeds een kleuterschooltje met 4 klasjes. Naast een uitbreiding daarvan met 4 nieuwe klasjes, voorziet het programma in een basisschool met twaalf klassen. Omdat het nieuwe volume het bestaande niet zou verdringen, splitsen wij het programma in entiteiten die proportioneel overeenkomen met het bestaande gebouwtje. Die verschillende entiteiten worden dan –naar analogie met de Brabantse vierkantshoeve- geschikt rondom het bestaande schooltje. De opstelling van gelijke autonome entiteiten, aan de randen van een vierkant (60 bij 60 meter) rondom het bestaande schooltje, neemt het bestaande gebouwtje op zonder de autonomie van de nieuwe delen prijs te geven. De buitenruimtes (speelplaatsen) worden door de omliggende bebouwing omsloten. Ze worden binnenruimte ten opzichte van het landschap.

De school is een conglomeraat van verschillende entiteiten, verschillend van vorm en inhoud. De verschillende entiteiten zijn niet met binnengangen verbonden. Daardoor krijgen de delen een grotere autonomie en wordt de te bouwen oppervlakte beperkt.

Klassengroep

De basisschool bestaat uit drie entiteiten van telkens 4 klassen per twee gestapeld rond een traphal. Alle klassen hebben dezelfde oost-west oriëntatie, worden telkens via de kopse zijde

ontsloten en vangen dus via beide flanken licht. Die schikking zorgt voor een optimale verluchting en verlichting omdat er nooit een gang langsheen het klaslokaal loopt.

Kleuterklasjes

De 4 nieuwe kleuterklasjes vormen een afzonderlijke entiteit. Ze liggen langsheen een brede speel- en omkleedgang. De klasjes vangen extra noorderlicht door een uitbouw in het dak. Anders dan de klassen van de basisschool zijn de kleuterklasjes eerder als een atelier opgevat.

Onderwijzersblok

Aansluitend aan het kleutergedeelte ligt de leeraarszaal met secretariaat en directie. Strategisch bij de inkom van de school, dicht bij de kleuters maar toch afgezonderd van de basisklassen.

Polyvalente zaal

De laatste entiteit wordt gevormd door de polyvalente zaal met aansluitend het grote klaslokaal en sanitair. Klaslokaal en zaal kunnen door schuifwanden één geheel vormen. Het is opgevat als een afzonderlijke entiteit die ook voor buitenschoolse activiteiten kan gebruikt worden.

Speelerf

Ook de omsloten buitenruimte wordt opgedeeld in afzonderlijke entiteiten die door niveauverschillen van elkaar gescheiden worden en zo de glooiing van het landschap opnemen. De kleuters hebben een eigen speelerf. De speelplaats van de basisschool is opgedeeld in een actiever (sport) en een lager gelegen, rustiger gedeelte. Elke speelplaats heeft een overdekte buitenruimte met zicht op het landschap.

Patchwork

Om de verschillende entiteiten als een geheel te binden, wordt zowel de speelplaats als de gevel behandeld als een patchwork. Een tapijt van verschillende materialen nuanceert de lege speelplaats, stimuleert de aandacht van de kleuters en geeft de scholieren een eigen plekje.

In het gevelvlak worden geprefabriceerde metselwerkpanelen gebruikt. Door afwisseling van baksteenkleur, baksteenformaat, metselverband of alle drie tegelijkertijd, wordt de gevel een groot lappendeken. De panelen ritmeren de verschillende onderdelen tot een geheel en verwijzen op eigentijdse wijze naar het vakwerk van de vierkantshoeve. Het systeem combineert de voordelen van de duurzame baksteen met de economie van standaardpanelen.

Schoollandschap

Het patchwork-ideaal kan een thema worden om de gehele site aan te pakken. Het landschap rondom de school wordt verdeeld in lappen van afwisselend weide, bos of boomgaard. Hierbij wordt een relatie gelegd met de bebouwing aan de zuid-oost zijde van het terrein. Door de bomen strategisch in te planten kunnen ze aan de oost- en westzijde dienst doen als actieve zonnewering.

De oprijlaan en parking worden als een 'kiss-and-ride' georganiseerd langsheen de luifel bij de inkom. Zo aangelegd dat wagens op het terrein kunnen keren.

Door de speelplaats met verschillende materialen te bekleden, kunnen sommige doorlatend zijn en zorgen voor een natuurlijke infiltratie. De platte daken worden van een groendak voorzien om ook daar een natuurlijke absorptie te bekomen.

Raster en repetitie

Het gebouw is opgebouwd op een raster van 60 bij 60 cm. Alle bouwblokken maar ook alle speelplaatsen passen in het systeem. Dit vergemakkelijkt latere uitbreiding. Door nieuwe blokken toe te voegen worden nieuwe buitenruimten omsloten. Hiervoor kunnen verschillende scenario's worden uitgewerkt. Zowel bij vervanging als bij behoud, krijgt het bestaande schooltje een plaats in het geheel.

Bij de ritmering van de gebouwen werd de overspanning beperkt zodat het geheel volledig als een gestapelde constructie kan opgebouwd worden. De dragende wanden (vb betonsteen) kunnen ook als afwerk materiaal fungeren. De ramen volgen steeds de modulering van de bakstenen prefab-panelen zodat een eenvoudige assemblage mogelijk wordt. Repetitie van identieke elementen drukt de bouwkost.

Beeld

De eigenlijke strategie bestaat eruit om een model te zoeken dat de samenhang van autonome elementen uitdrukt. Deze spanning tussen deel en geheel geldt als antwoord op een probleem van een programma en als expressie van een pedagogisch model.

Als inspiratie geldt de vierkantshoeve. Maar gaandeweg ontwikkelt het spel van volumes en lege plekken en van samenvoegen en accentueren zich tot een karakteristiek beeld. De schikking van autonome volumes rond lege ruimtes, wordt terug tot een geheel gebonden door het ritme van de bekleding.

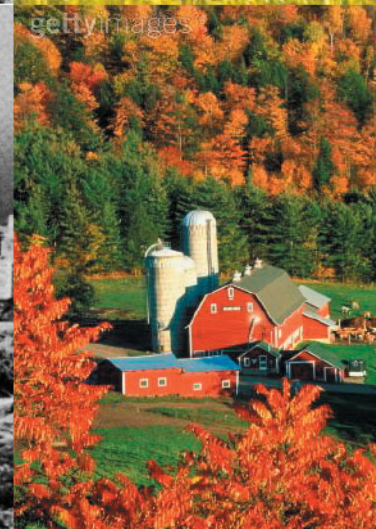
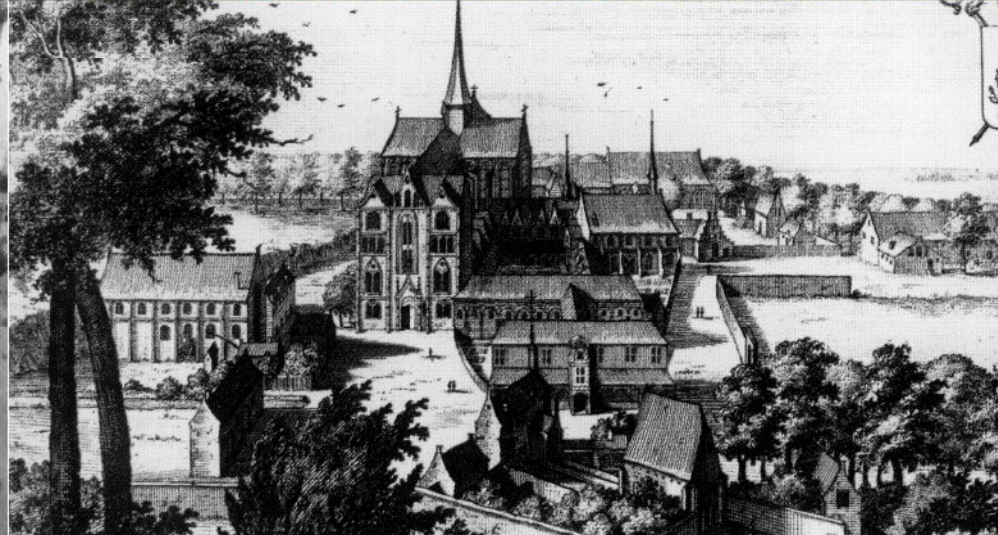
Zoals het niet aan de meester is om de fantasie van de kinderen voor te programmeren, is het niet aan de architecten om het beeld te benoemen.

Kinderen zullen wel beslissen of hun school een villa, een dorp, een fabriek, een fort, een blokkendoos, of...een hoeve is.

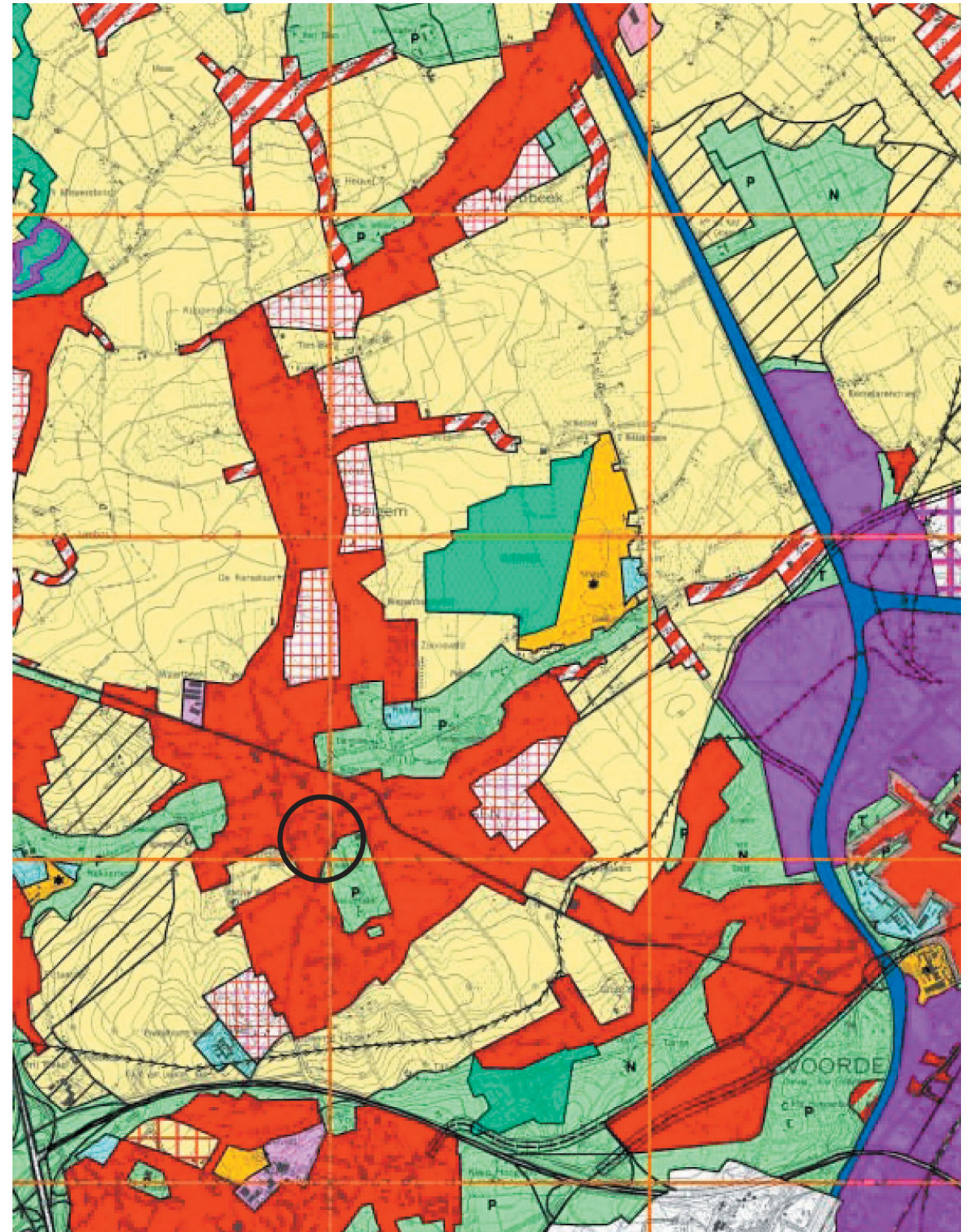
INDIVIDU EN GROEP



DEEL EN GEHEEL



GRIMBERGEN



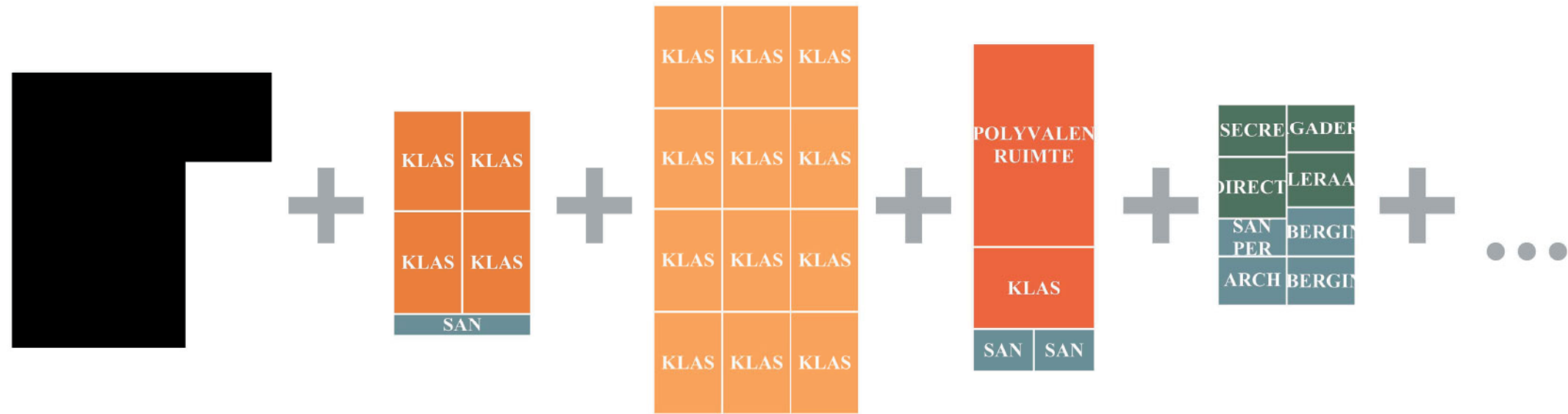
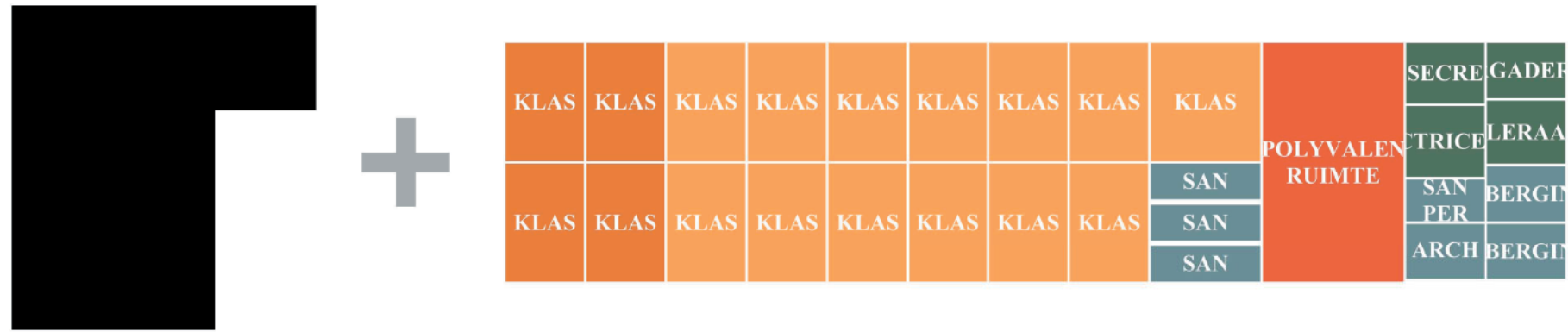
CAMPUS: BESTAANDE TOESTAND



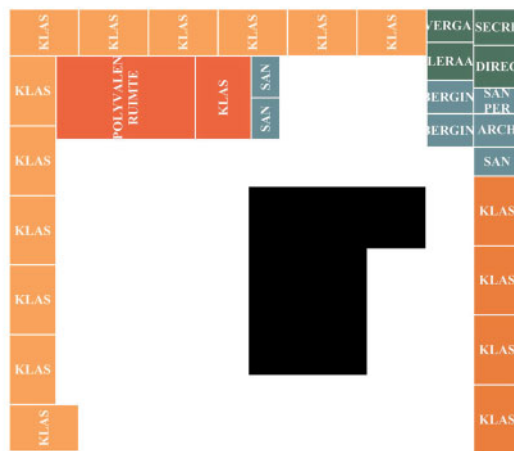
HOEVE ALS LANDSCHAPPELIJKE FIGUUR



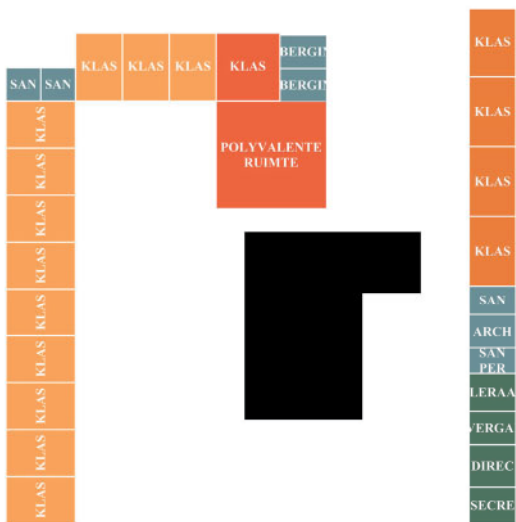
ORGANIGRAM: OPSPLITSING



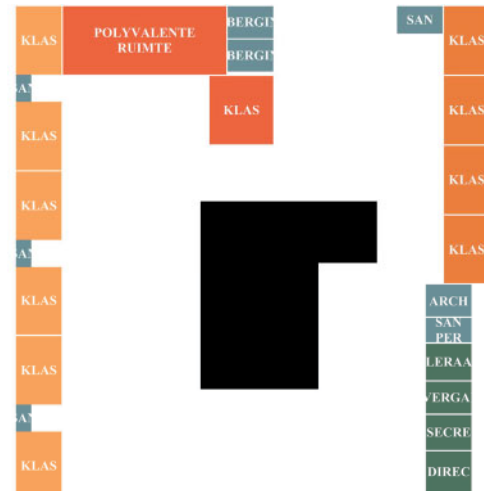
ORGANIGRAM: STAPPEN



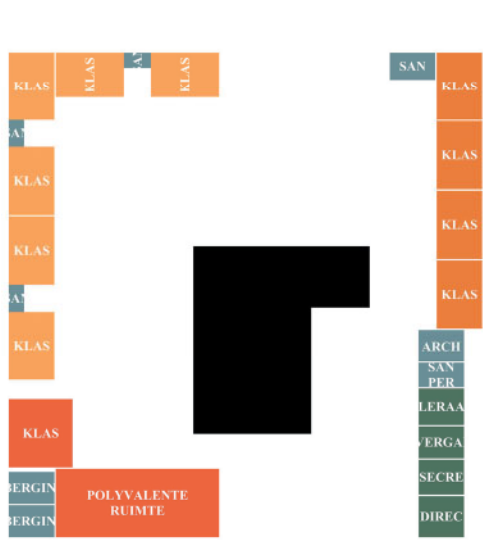
1



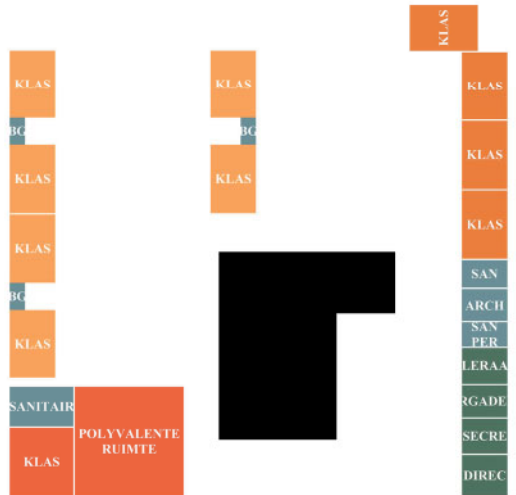
2



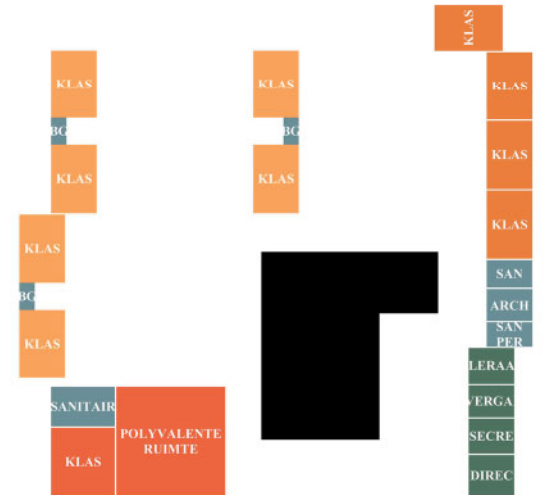
3



4

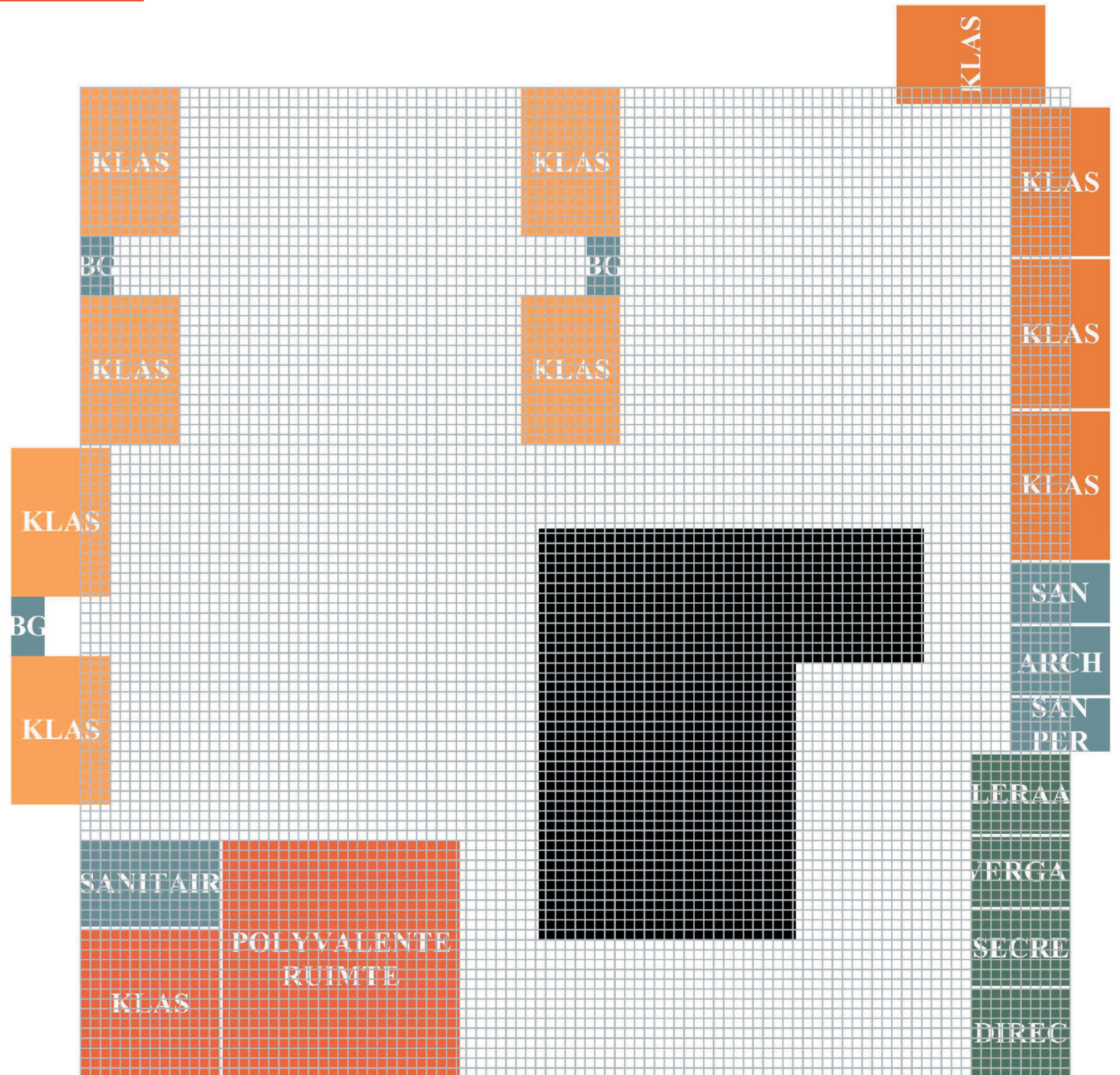


5



6

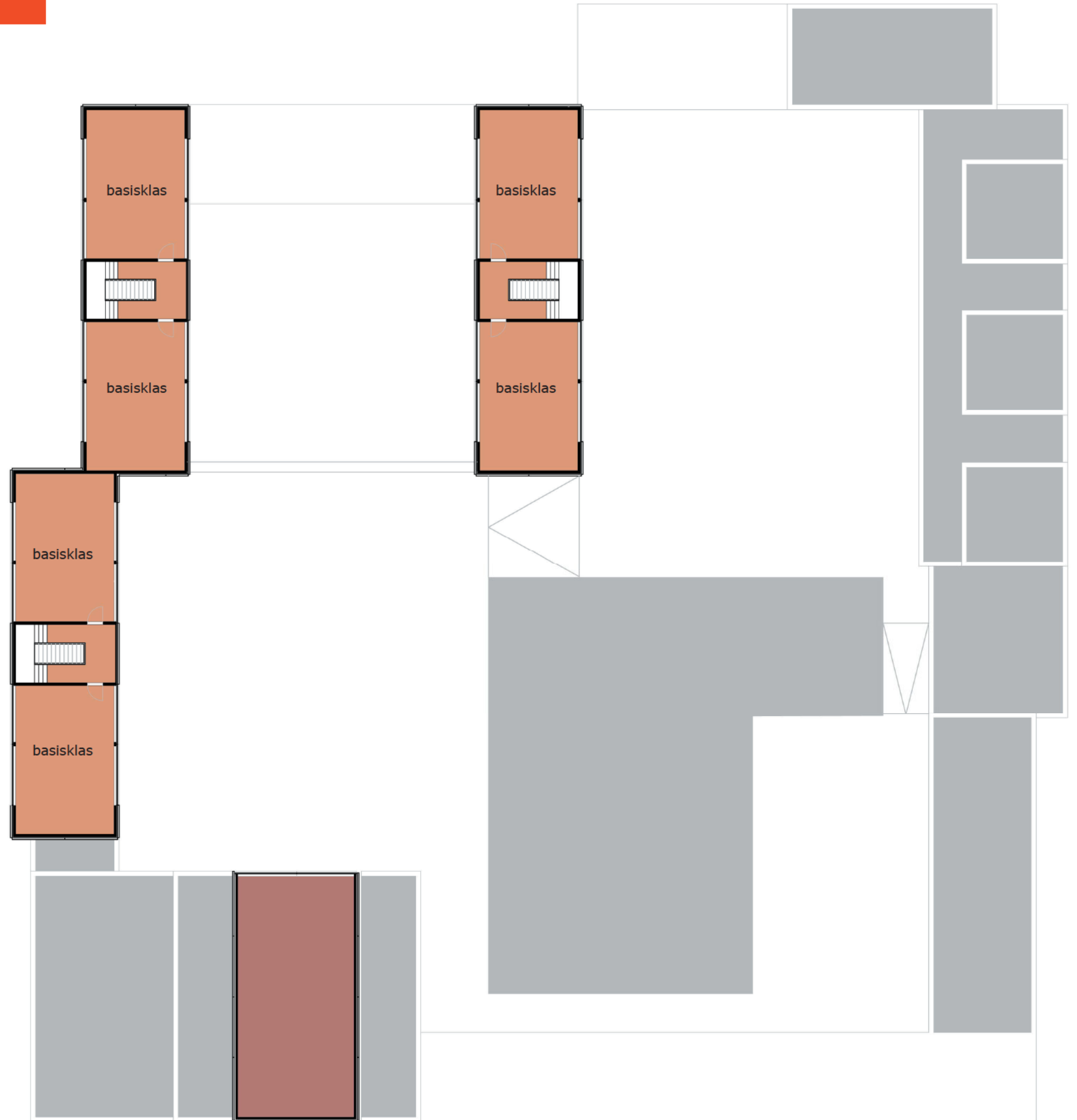
ORGANIGRAM + GRID



PLAN GELIJKVLOERS 1/200



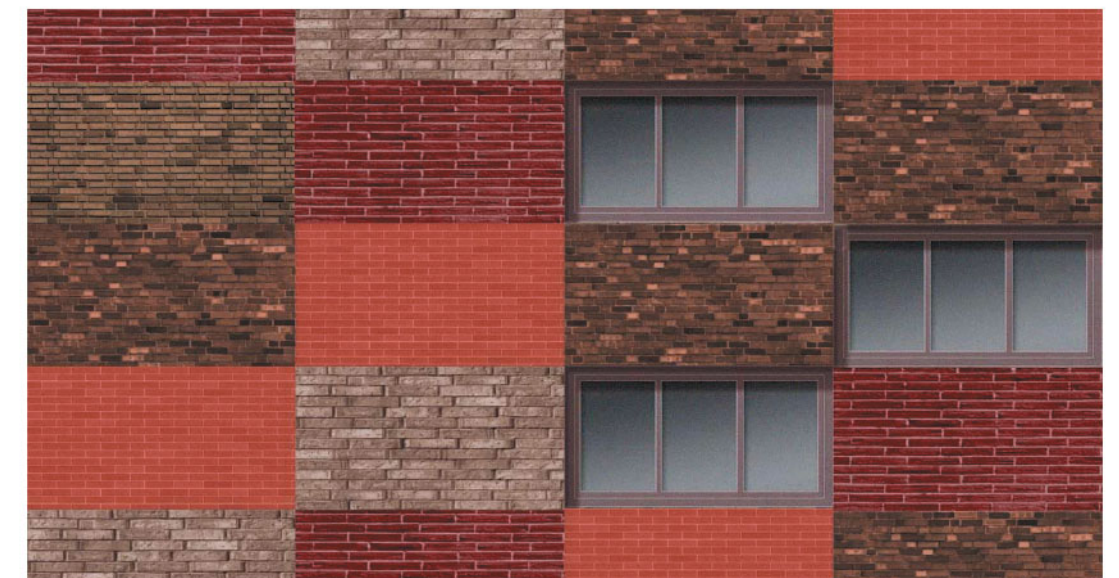
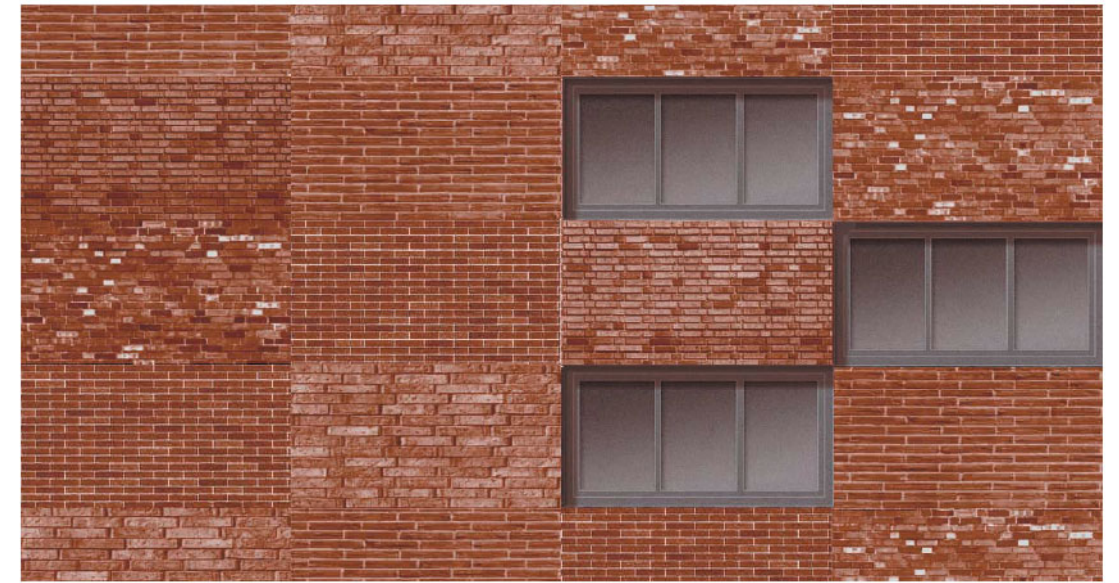
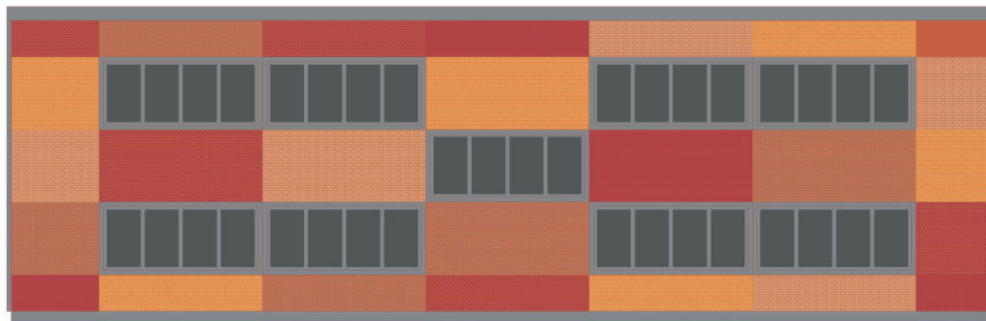
PLAN VERDIEPING 1/200



PLAN BUITENRUIMTE 1/200



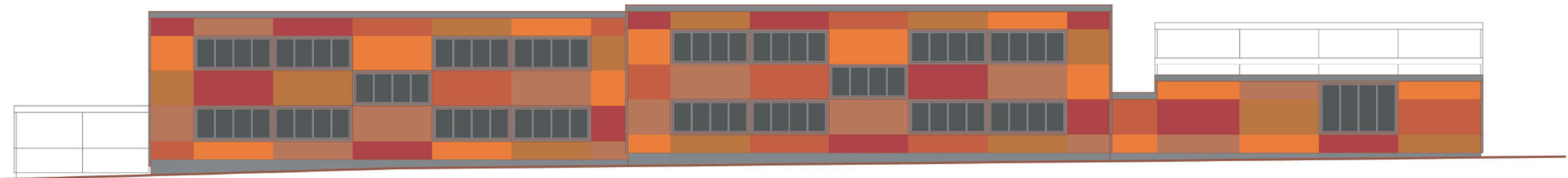
SIMULATIE GEVEL



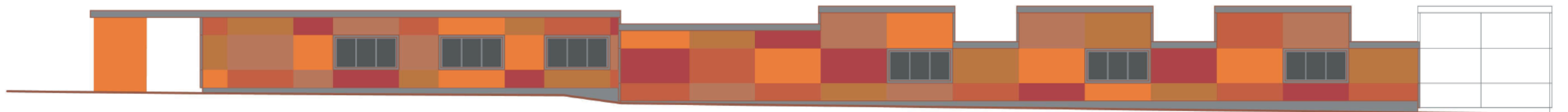
GEVELS 1/200



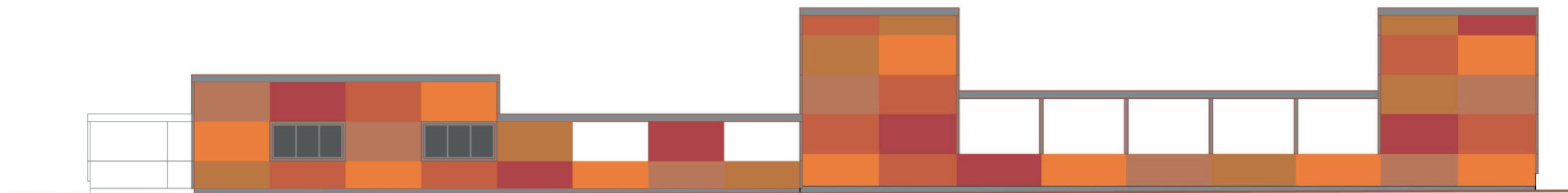
gevel zuid



gevel west

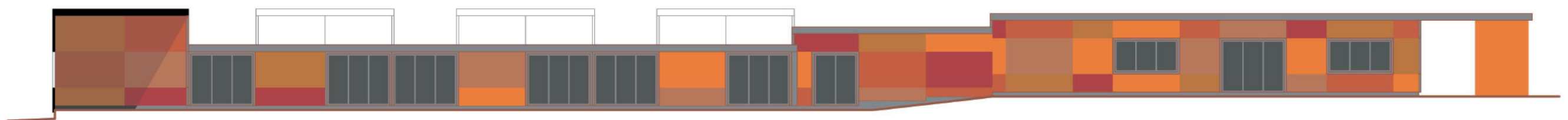
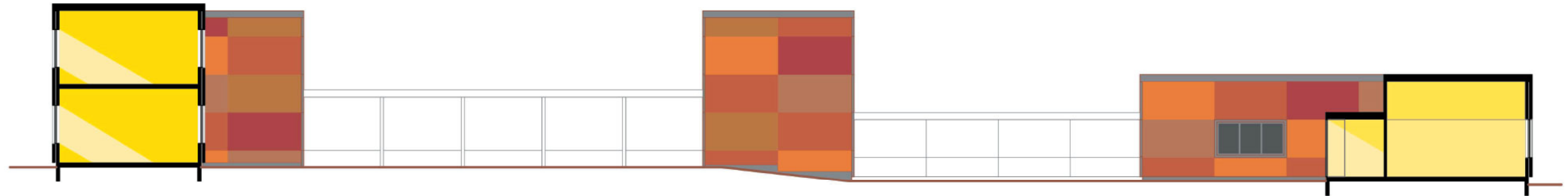


gevel oost

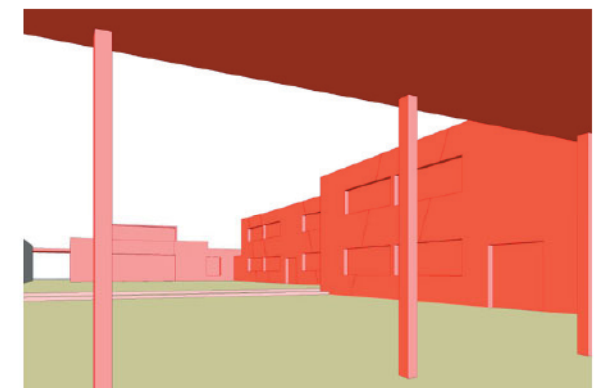
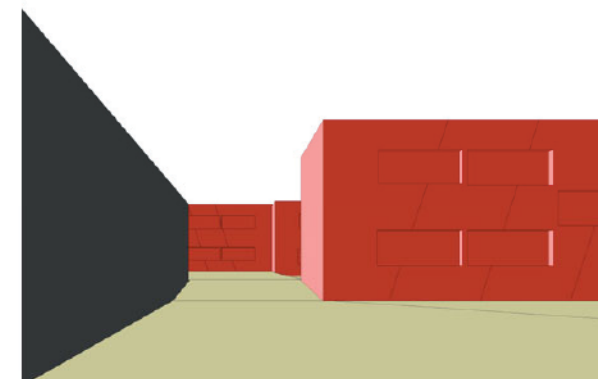
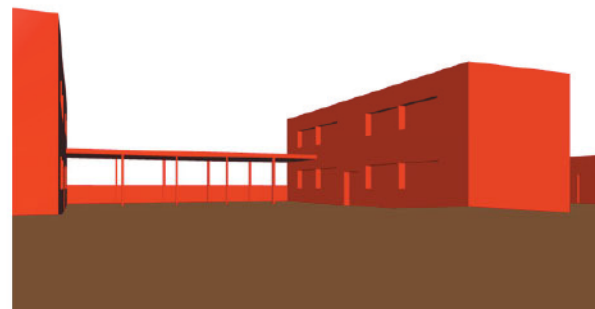
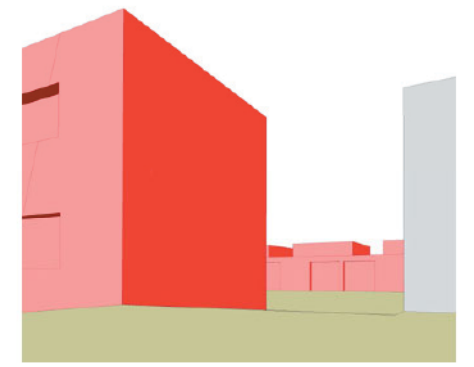
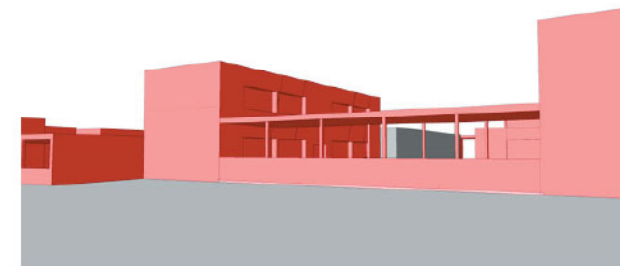
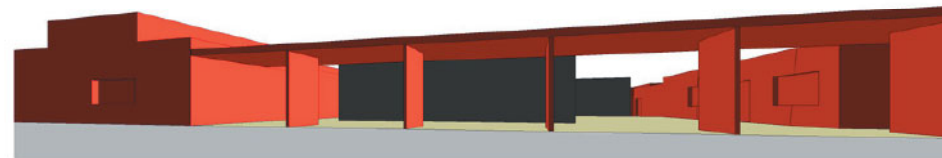
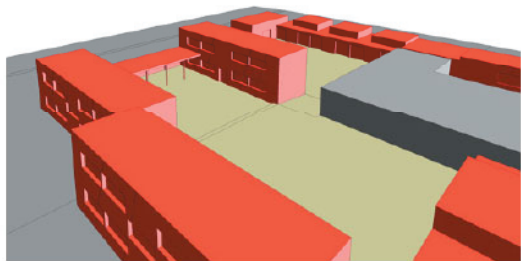
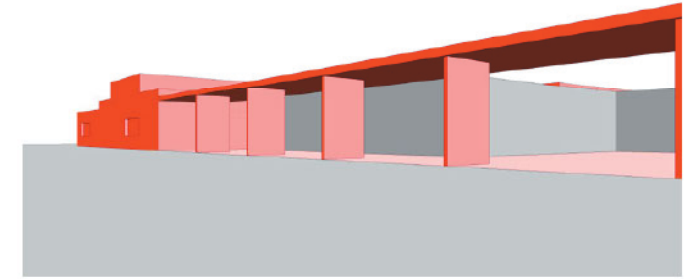
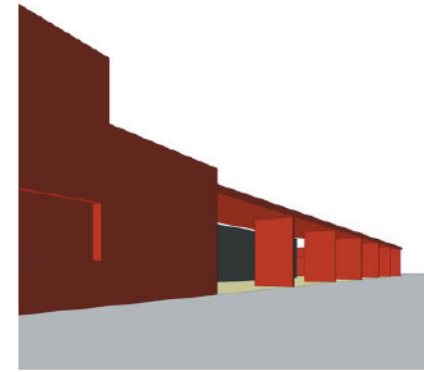
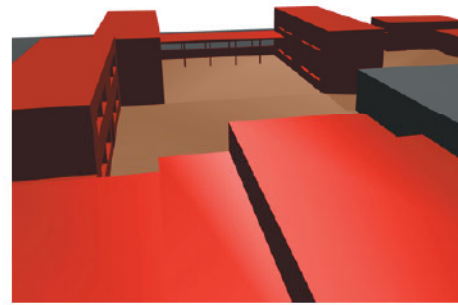
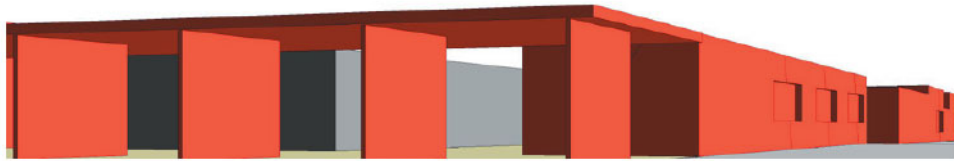


gevel noord

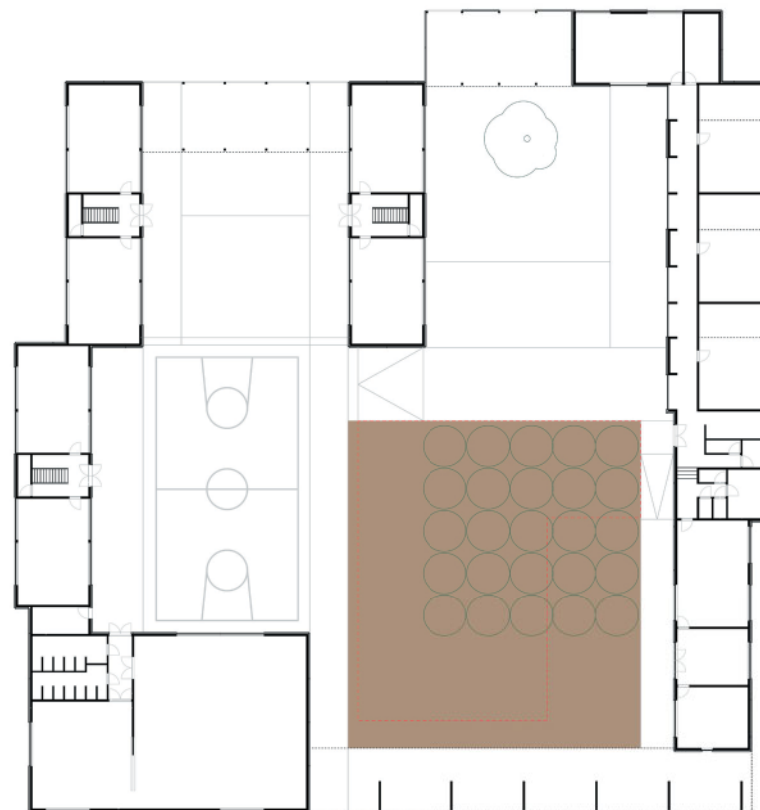
LANGSE EN DWARSE SNEDE 1/200



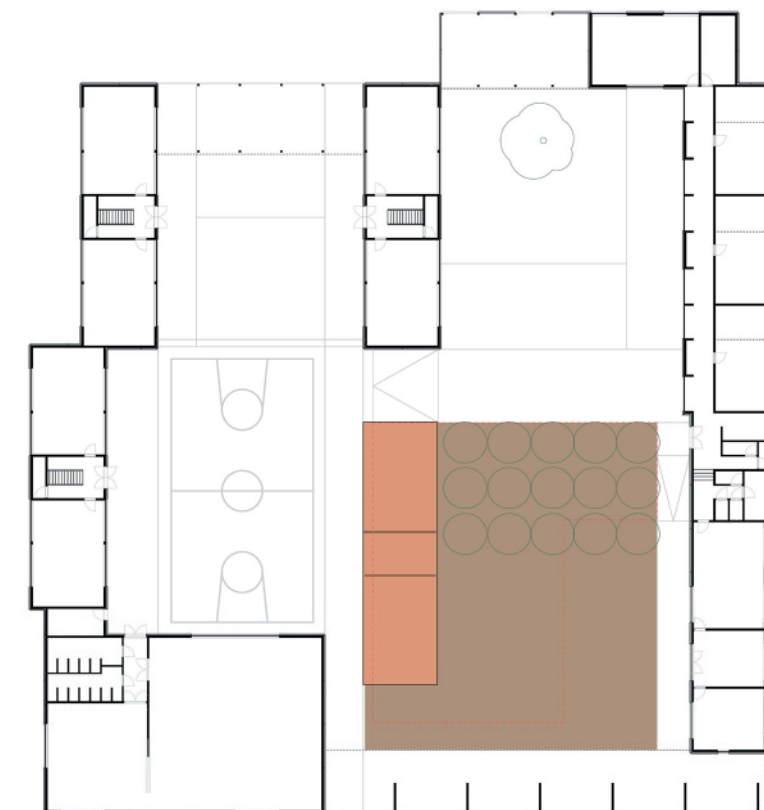
VOLUMESTUDIE



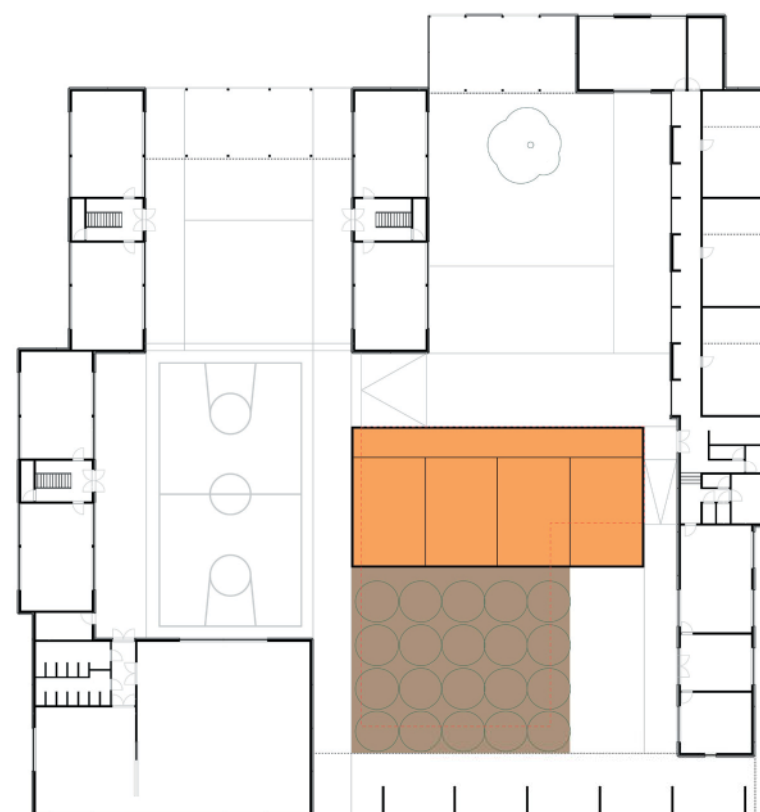
4 SCENARIO'S UITBREIDING



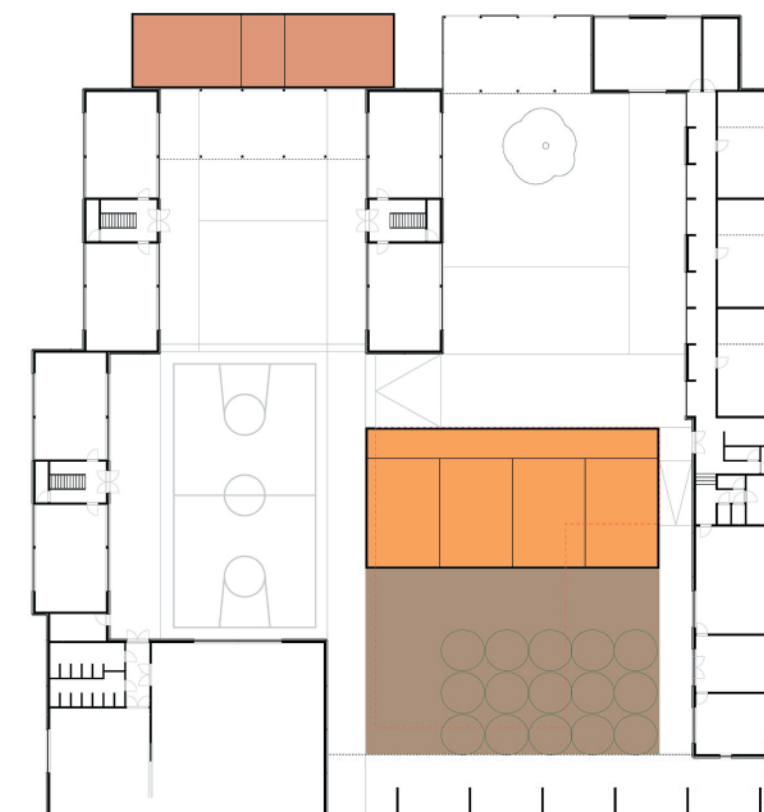
scenario 1: sloop en invulling met groen



scenario 2: sloop en invulling met extra basisklassen

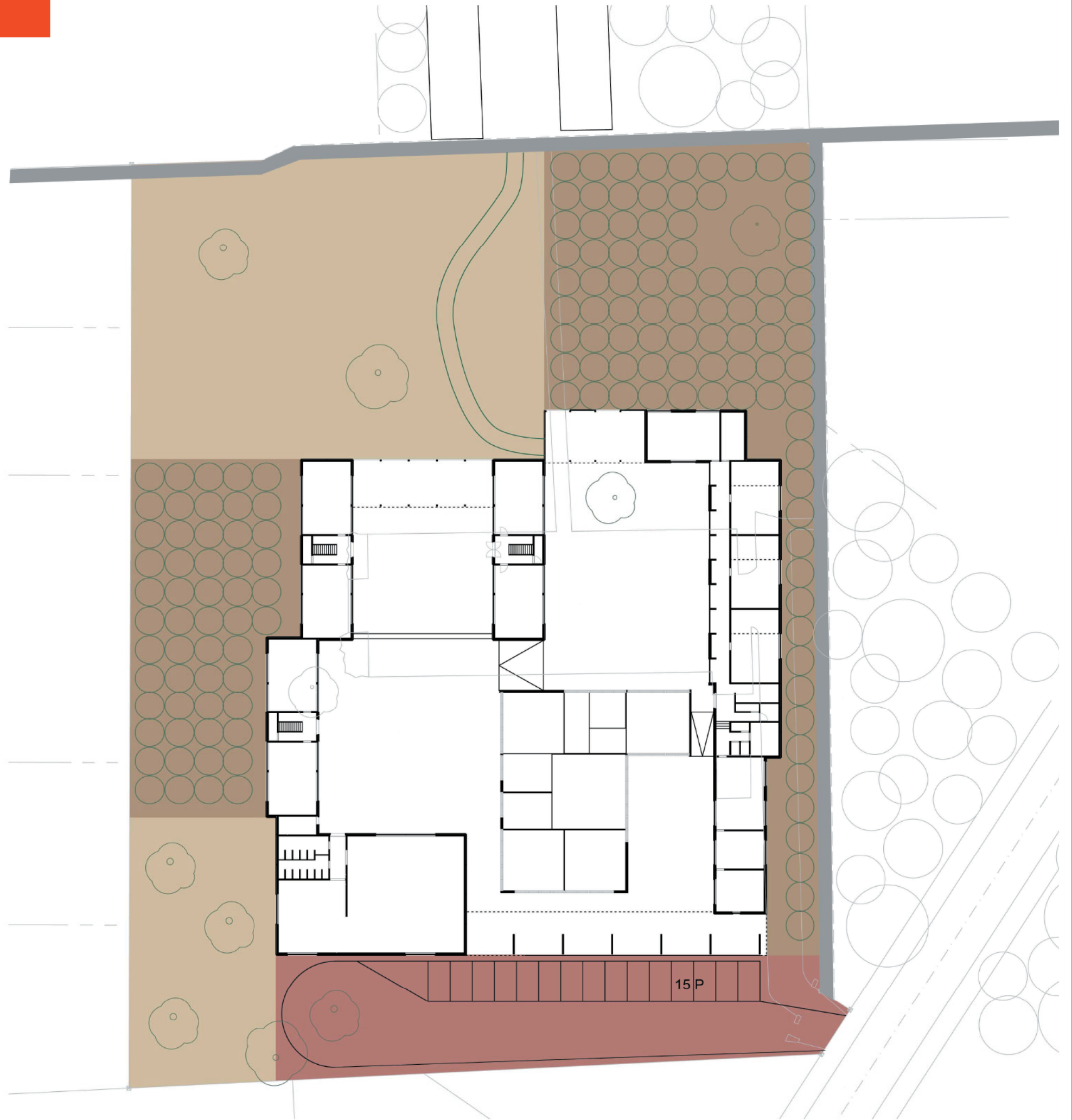


scenario 3: sloop en invulling met extra kleuterklassen

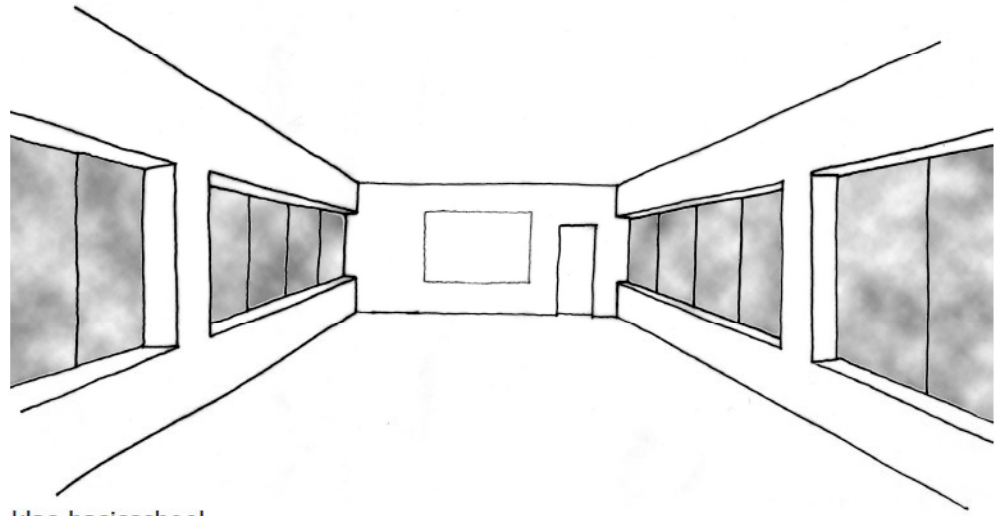


scenario 2: sloop en invulling met extra basis- en kleuterklassen

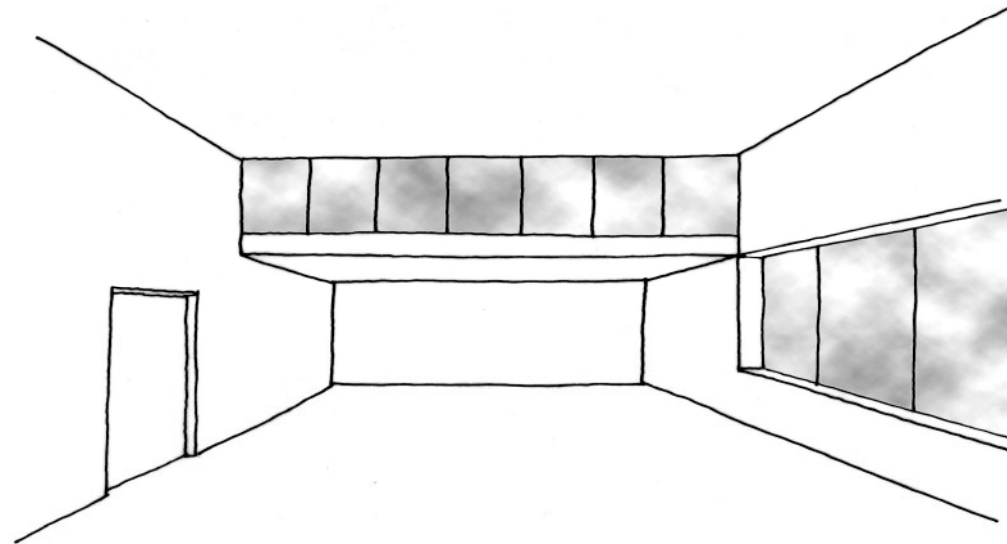
PLAN OMGEVING



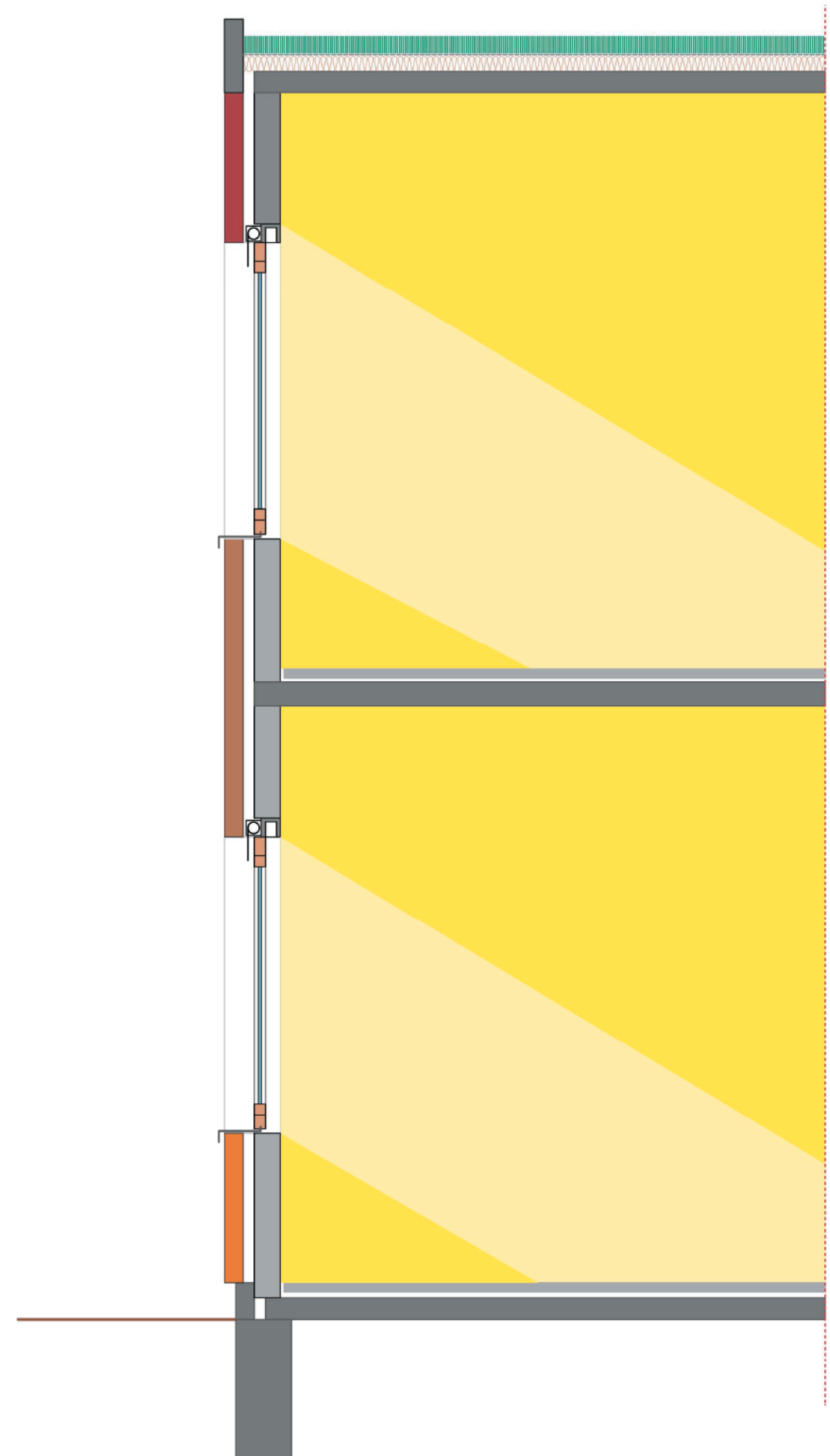
DETAILSNEDE GEVEL



klas basisschool



klas kleuterschool



TEAM

ARCHITECTUUR:

Huiswerk Architecten BVBA
Familiestraat 70
2060 Antwerpen

STABILITEIT:

Newton BVBA
Belegstraat 71
2018 Antwerpen

TECHNIEKEN:

HP BVBA
D'hoogelaan 40 C
9140 Temse

LANDSCHAP:

Geert Vercruysse
Kruisveldstraat 5
2800 Mechelen

ISOMETRISCH PERSPECTIEF

