



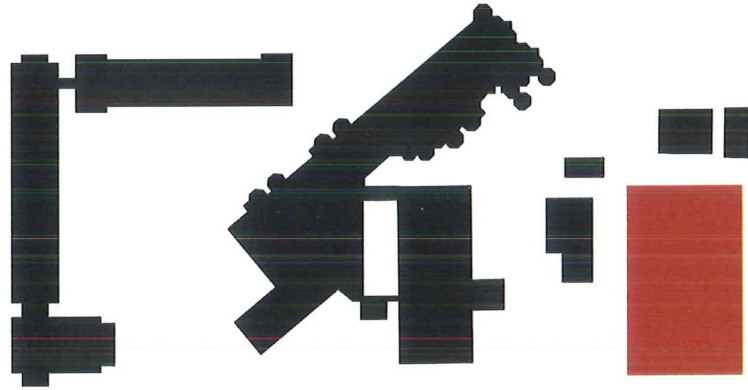


# INHOUDSOPGAVE

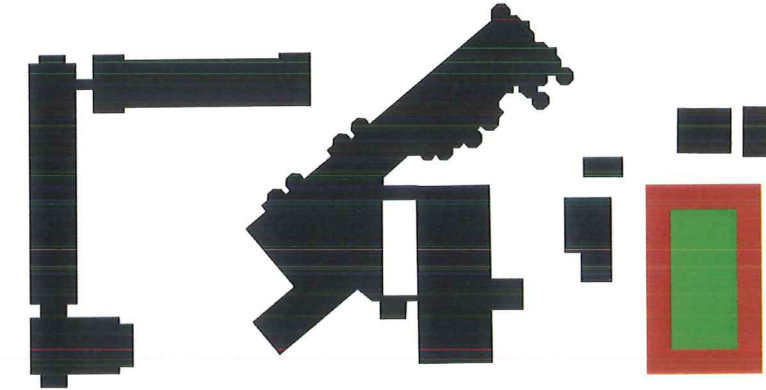
PROLOOG	P 4
DE PLANNEN	P 6
HET INTERIEUR	P 12
DE GEVELS	P 16
DE INPLANTING	P 24
DE STRUCTUUR	P 25
TECHNIEKEN	P 26
RAMING	P 28

# PROLOOG

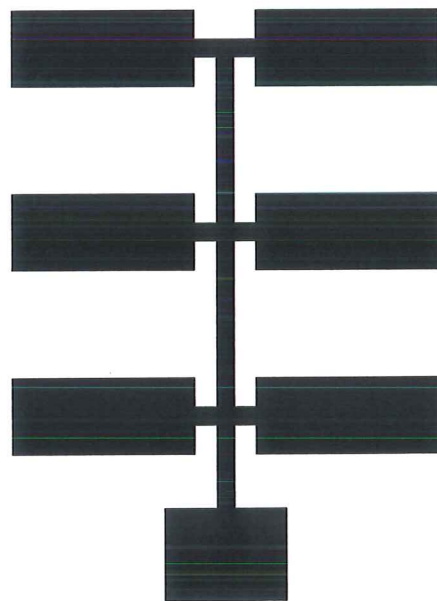
Met een aantal beelden willen we de problematiek van de opgave weer-  
geven. We onderscheiden 3 dilemma's die de opgave kenmerken.



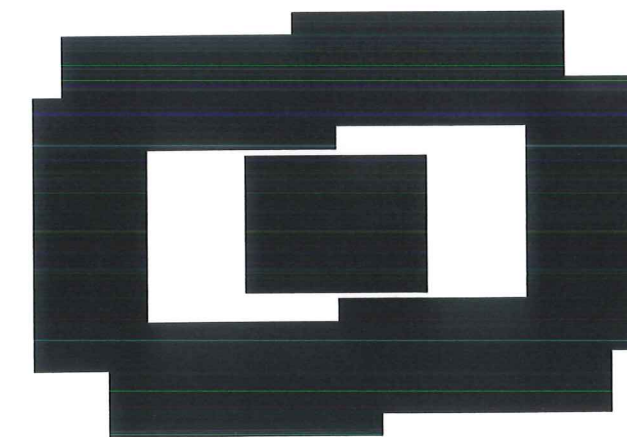
Een eerste dilemma betreft de campus te Lommel. Het internaat maakt ruimtelijk deel uit van deze campus, maar moet een eigen wereld scheppen voor de kinderen, die niet noodzakelijk een relatie hebben met de school. Zelfs al betreft het internen die toch op Zonneweelde school lopen, dan nog zou hun verblijfsruimte een zekere afstand moeten creëren tot de scholencampus. De krap bemeeten ruimte voor het nieuwbouwprogramma biedt echter weinig mogelijkheden voor een interessante scheiding.



We stellen een naar binnen gericht gebouw voor. Het gebouw neemt de maximaal beschikbare footprint in, en wordt van binnen uitgehold. Zo creëert het gebouw haar eigen wereld, los van de ongedefinieerde restruimtes van de scholencampus.

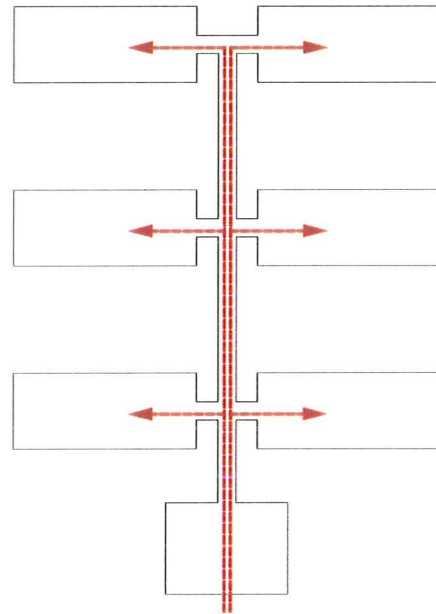


Een tweede dilemma betreft de spanning die ontstaat tussen het verlangen naar een kleinschaligheid en clustervorming enerzijds en het verlangen naar een energetische aangestuurde compactheid anderzijds. Het eerste ideaal heeft zijn wortels in de jaren '70. Gebouwprogramma's werden als paviljoenen uiteengerafeld zodat een herkenbare subschaal ontstond. Het tweede ideaal wordt aangejaagd door de steigerende energieprijzen. Beide idealen zijn ruimtelijk elkaars tegengestelden.



Door het clusteridee niet pavillionair maar geïnverteerd te construeren ontstaat een ruimtelijke structuur die tegelijkertijd compact en versnipperd is. De compacte binnenruimte heeft genoeg aan een beperkt aantal ruimtelijke verschuivingen om expressie te geven aan het idee van verschillende clusters met een eigen autonomie.

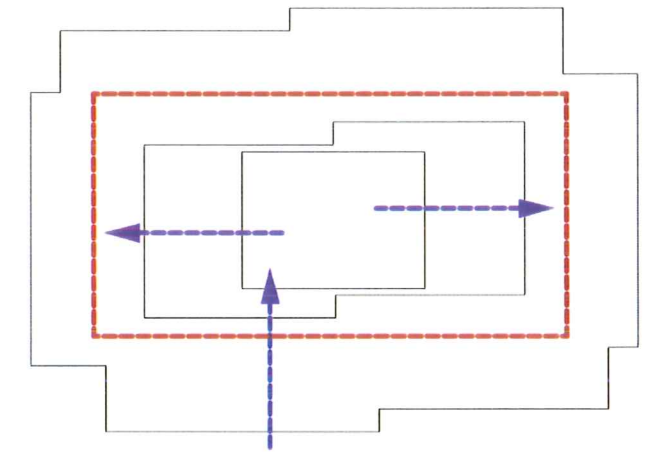




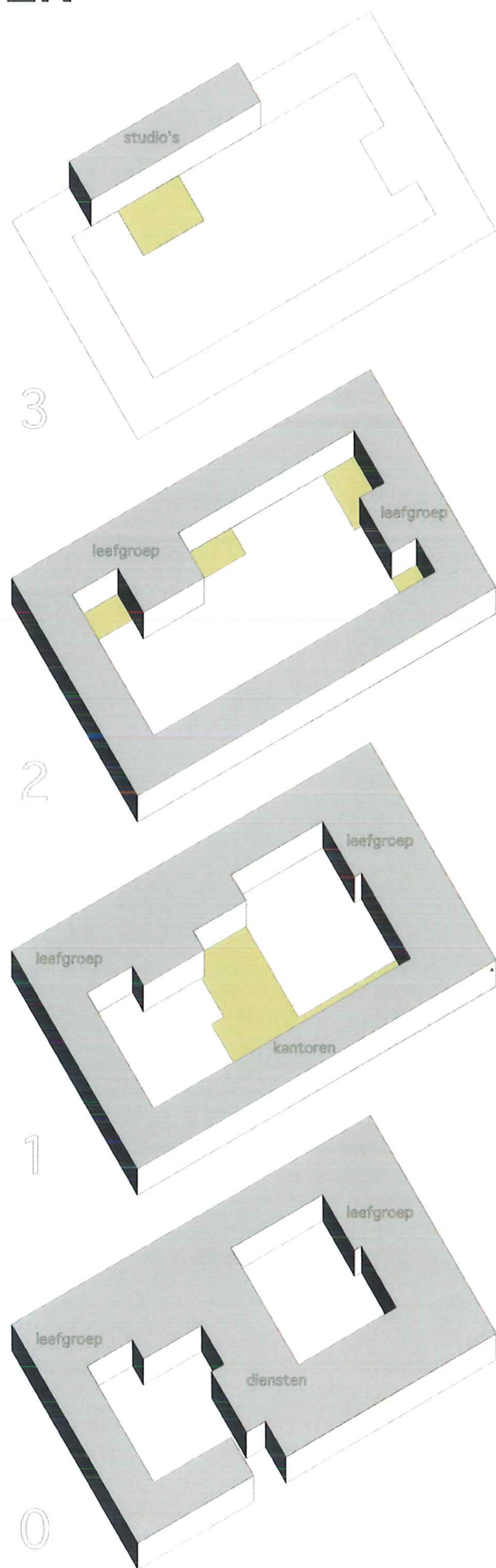
Het derde dilemma betreft de ontsluiting van een internaat voor een honderdtal kinderen. Enerzijds is een internaat een groot complex met een centraal gestuurde logistiek. Anderzijds probeert het internaat ook een groep van gemeenschapjes te zijn, dat de klemtoon wil verleggen van het grote instituut naar de kleinschalig leefgroep.

De ontsluiting speelt daarin een cruciale rol. Zelfs pavillonaire systemen beroepen zich op een corridorontsluiting volgens een boomstructuur, en leggen zo de klemtoon op centralisatie.

Door een dubbel onsluitingssysteem proberen we om elke leefgroep een eigen adres te geven op het binnenhof. Anderzijds blijft er een efficiënte binnenontsluiting bestaan, die voor logistieke doeleinden ook noodzakelijk blijft. Omdat de ontsluiting langs het binnenhof een buitenontsluiting is, blijft de oppervlakte benodigd voor circulatie toch beperkt.



# DE PLANNEN



## ORGANIGRAM

De leefgroepen werden per 2 gestapeld in 3 lagen. Er is een beperkte vierde laag voor het zelfstandig wonen. Door de overige functies zo in te delen dat er een afname is van het benodigd aantal vierkante meters per verdieping, komt er op elke verdieping ruimte vrij voor terrassen. Zo heeft elke leefgroep een eigen buitenruimte en wordt het gebouw naar boven toe steeds luchtiger.

Op het gelijkvloers bevindt zich de verpleegruimte, de polyvalente ruimte, en de opwarmkeuken. Op de eerste verdieping bevinden zich de kantoren.

De kamers bevinden zich langs de buitenrand van het gebouw.

## PLAN GELIJKVLOERS

Vooraan splitst de toegang meteen in een binnenontsluiting en een buitenontsluiting. De leefgroepen van de hogere verdiepingen kunnen hier de buitentrap nemen.

De patio die toegang geeft tot de hoger gelegen terrassen is ook de patio voor de verzorgingskinderen. De andere patio op de begane grond is rustiger en dus beter geschikt voor de autisten. Hier is er geen passage.

Centraal bevindt zich de polyvalente ruimte en de opwarmkeuken. De verpleegruimte sluit ook aan op de inkom.

De lift bevindt zich achteraan, bij de nooduitgang.

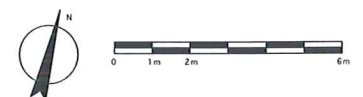
De kamers in de leefgroepen op het gelijkvloers zijn 12m<sup>2</sup> groot. Door de leefruimtes van de leefgroepen wat te schranken wordt de gevraagde 2-deling benadrukt. Centraal in de leefgroepen is een kookeiland voorzien.

Eén leefruimte heeft een zuidoost oriëntatie, de andere leefruimte heeft een zuidwest oriëntatie

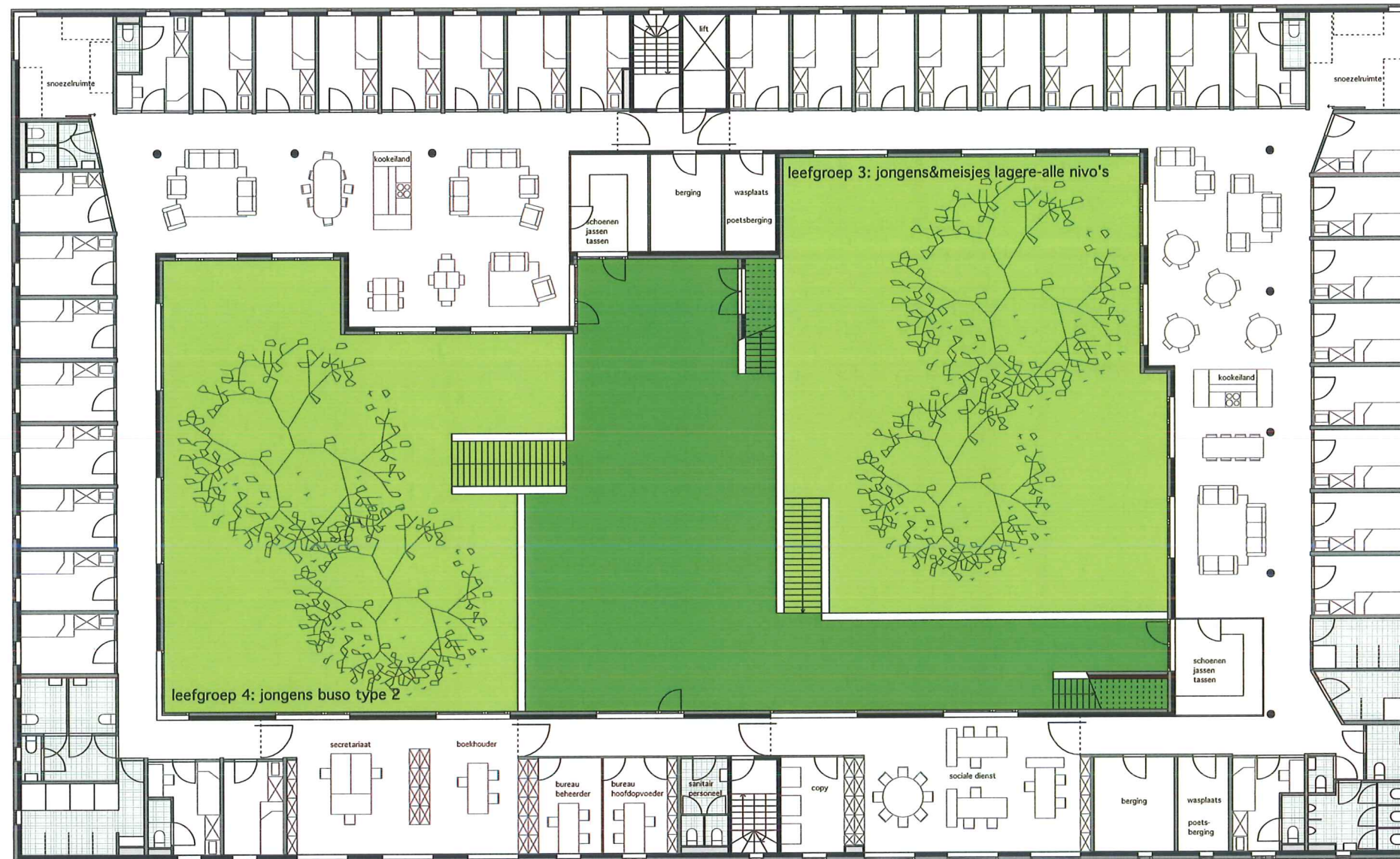




PLAN GELIJKVLOERS







PLAN EERSTE VERDIEPING

PLAN EERSTE VERDIEPING

Op de eerste verdieping bevindt zich de leefgroep jongens en meisjes lagere school aan de rechterzijde en de leefgroep jongens buso type 2 aan de linkerzijde.

Langs de zuidgevel liggen de kantoren. Van hieruit is er een goed overzicht op het komen en gaan van het gebouw. Met de trap sluiten de kantoren ook direct aan op de inkom zodat bezoekers vlot opgevangen kunnen worden. De beide leefgroepen geven uit op een ruim dakterras dat van elkaar gescheiden kan worden door een haag. De oppervlakte aan speelruimte die in het binnengebied geboden wordt, overschrijdt ruimschoots de oppervlakenorm van 6m<sup>2</sup> per kind (6m<sup>2</sup>x108 bedden=648m<sup>2</sup> tegenover 900m<sup>2</sup> beschikbare buitenruimte in het ontwerp).

De leefgroepen zijn steeds toegankelijk gemaakt vanuit de tuin, zodat kinderen niet met vuile voeten doorheen het hele gebouw moeten lopen. Elke leefruimte is dus verbonden door een vestiaire met de buitenruimte.

De leefgroepen hebben in de bovenhoeken een snoezelruimte die aansluit op de leefruimtes. Hier kunnen ook 6 kinderen slapen in klap-stapelbedden.

In de onderhoeken bevindt zich steeds de badkamer van de leefgroep.

In de hoeken situeren zich ook de kamers van de begeleiders. Door die positie hebben ze een goed overzicht over de gangen en de leefruimtes.

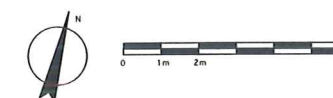
PLAN TWEEDE VERDIEPING

Op de 2de verdieping bevindt zich links de leefgroep meisjes secundair en rechts de leefgroep jongens secundair type 1/8.

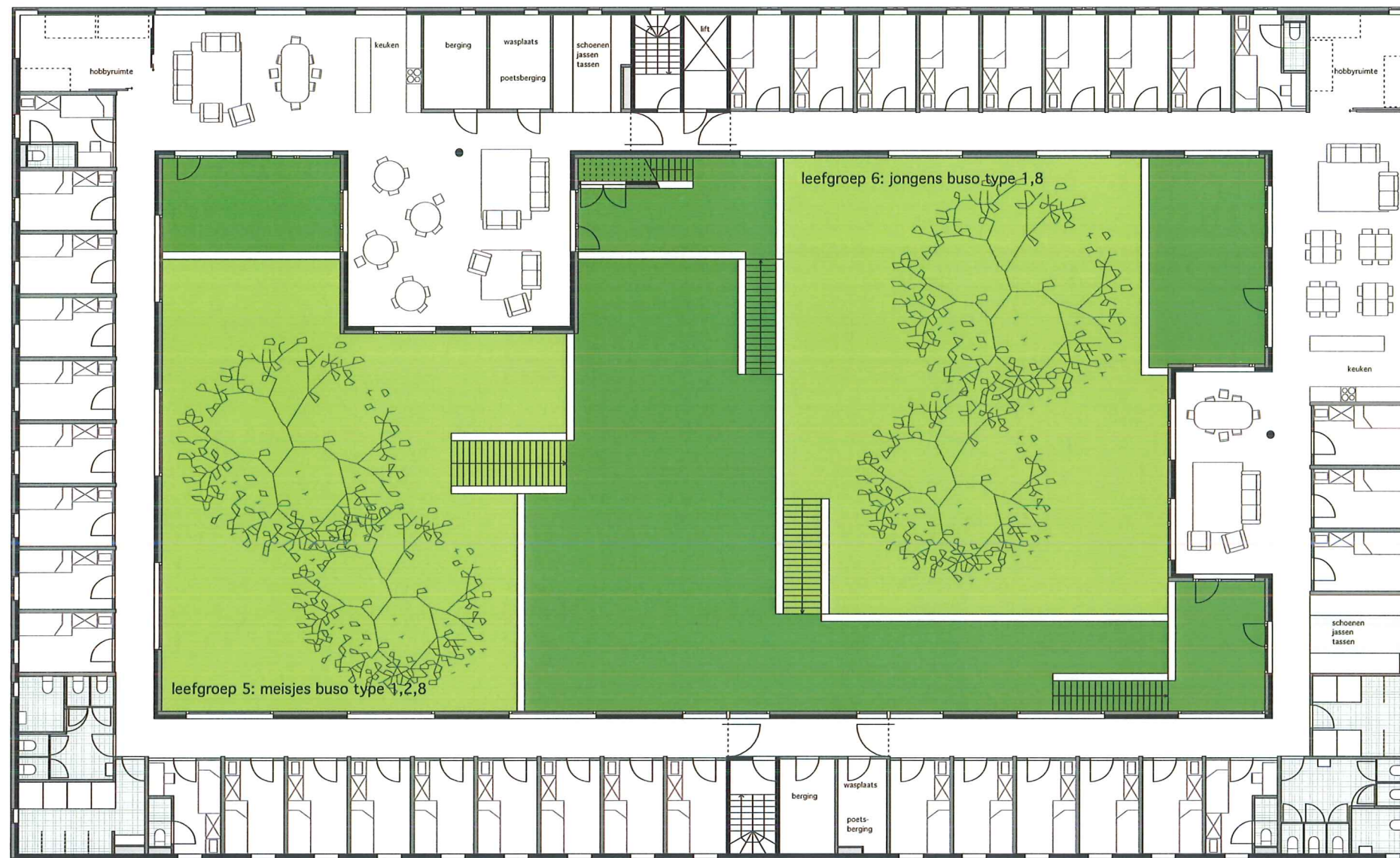
De leefruimtes zijn hier opgesplitst in een zone langs het binnenhof en een zone langs de buitenrand. De hobbyruimtes hebben een open verbinding met de leefruimtes d.m.v. schuifdeuren.

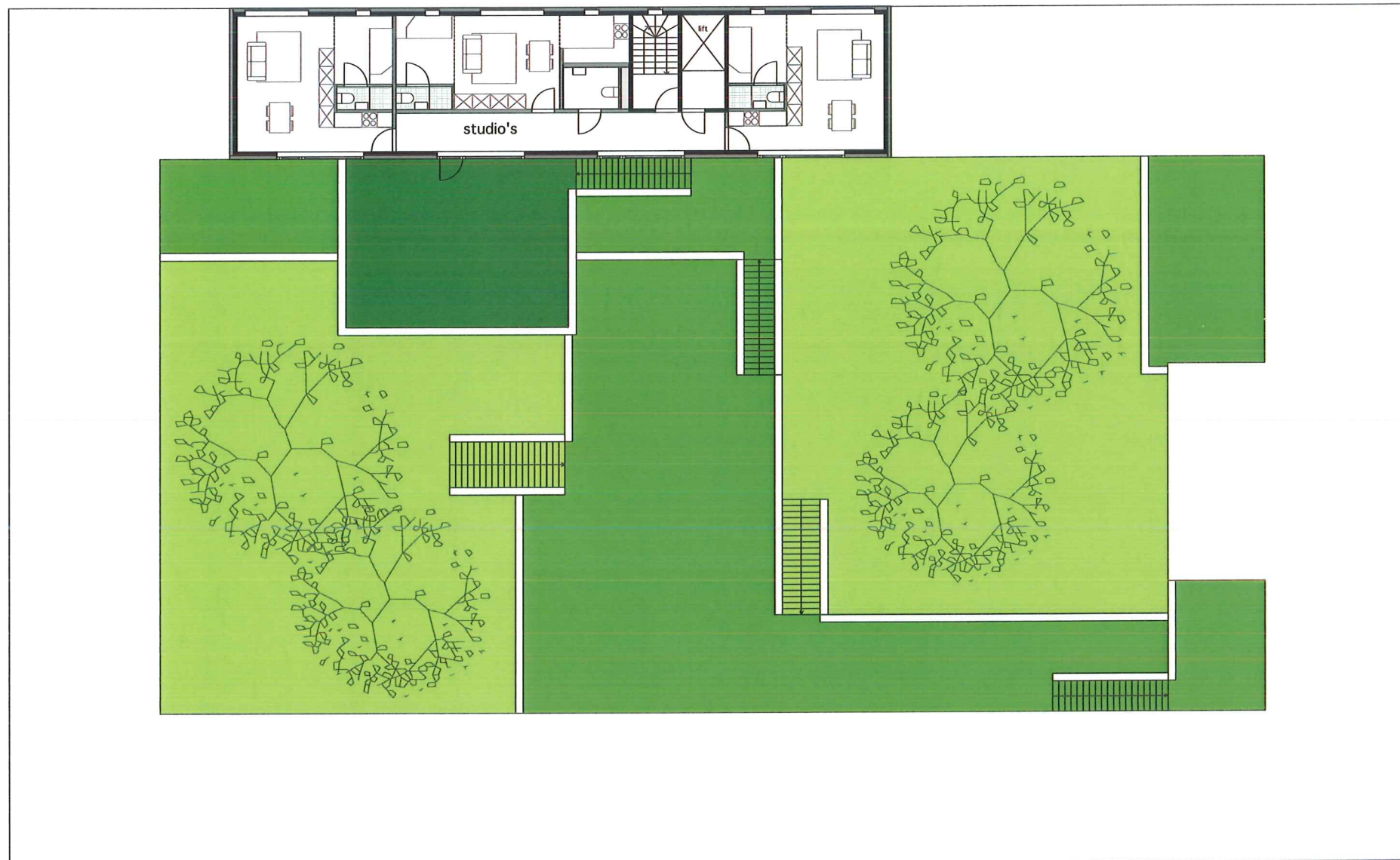
Onder de trappen bevinden zich buitenbergingen voor speeltoestellen en buitenmeubilair.

De kamers op de eerste en tweede verdieping zijn 10m<sup>2</sup> groot.









#### PLAN DAKVERDIEPING

Op de dakverdieping bevinden zich de 3 studio's. Ook zij beschikken over een gemeenschappelijk terras en een buitenontsluiting.

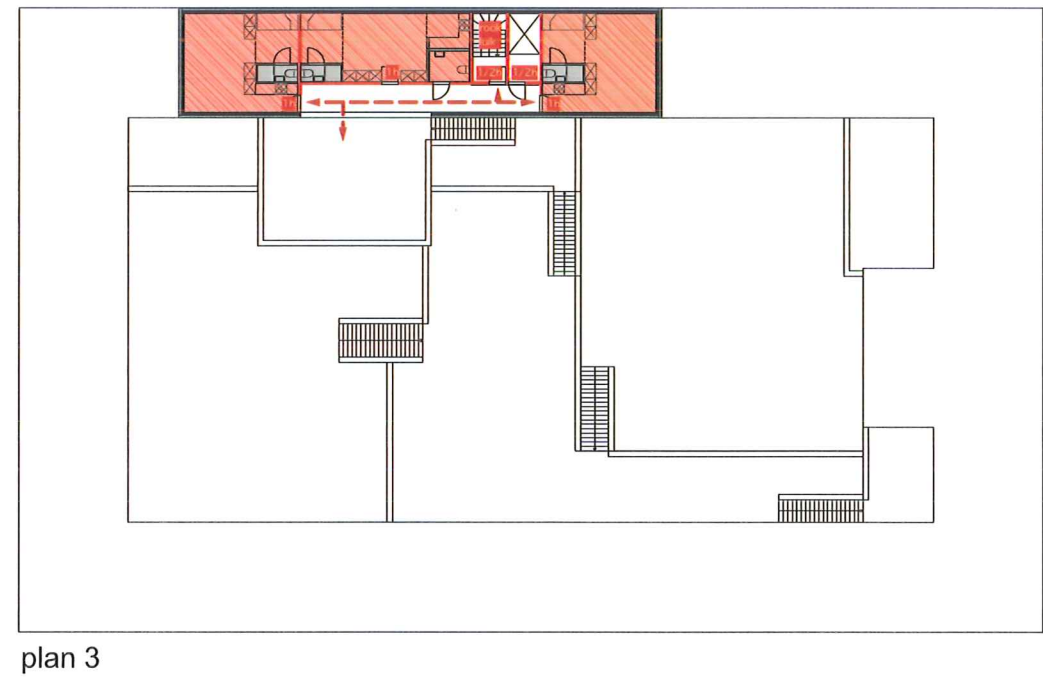
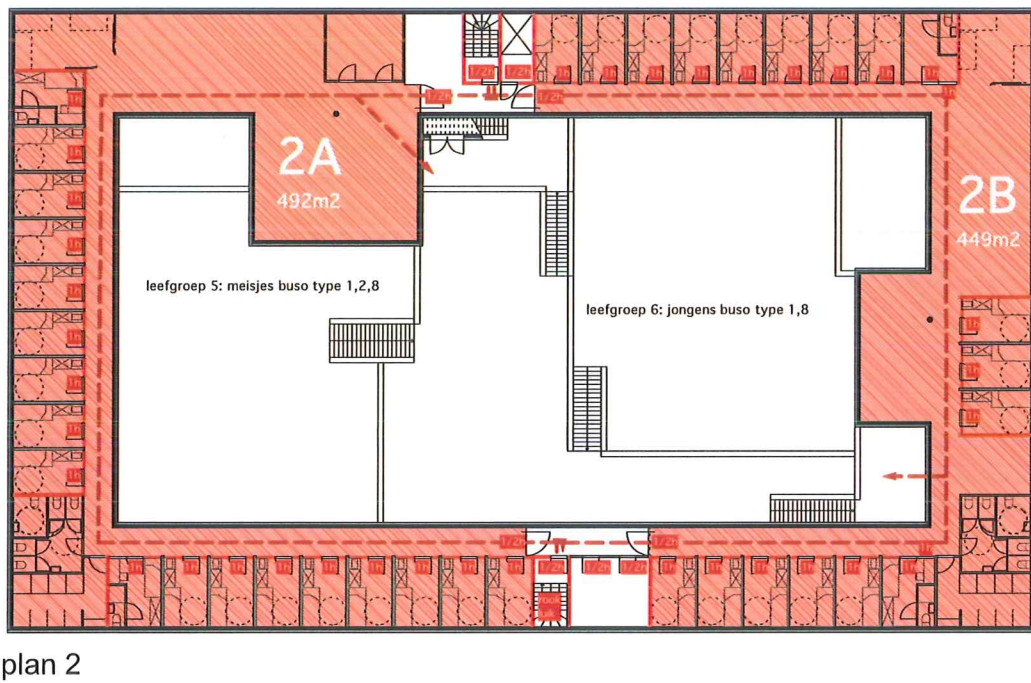
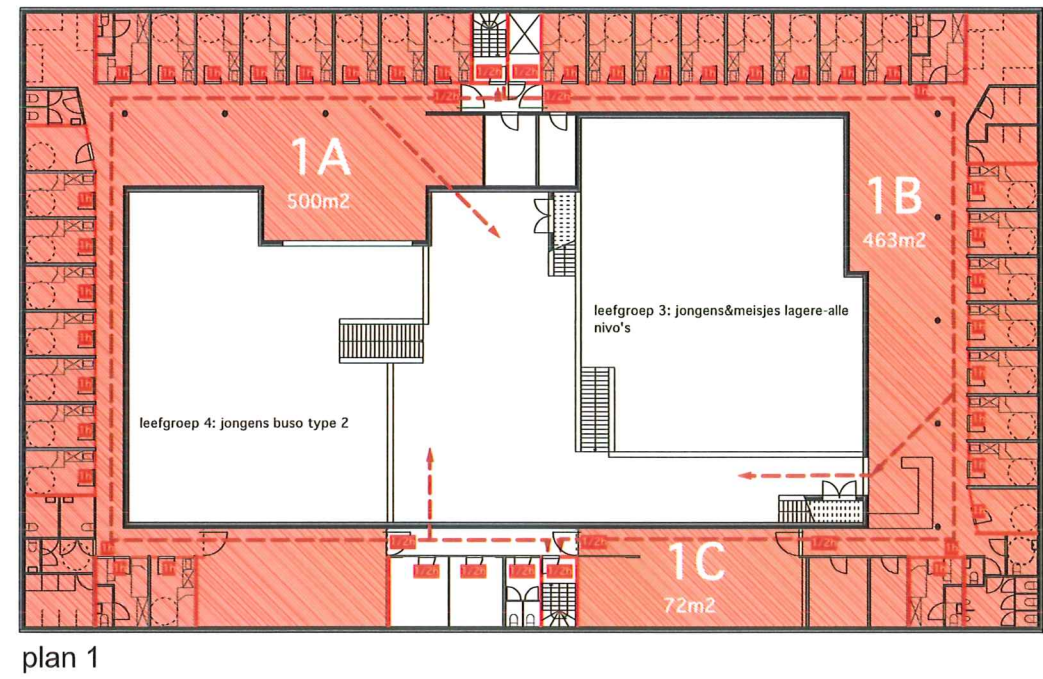
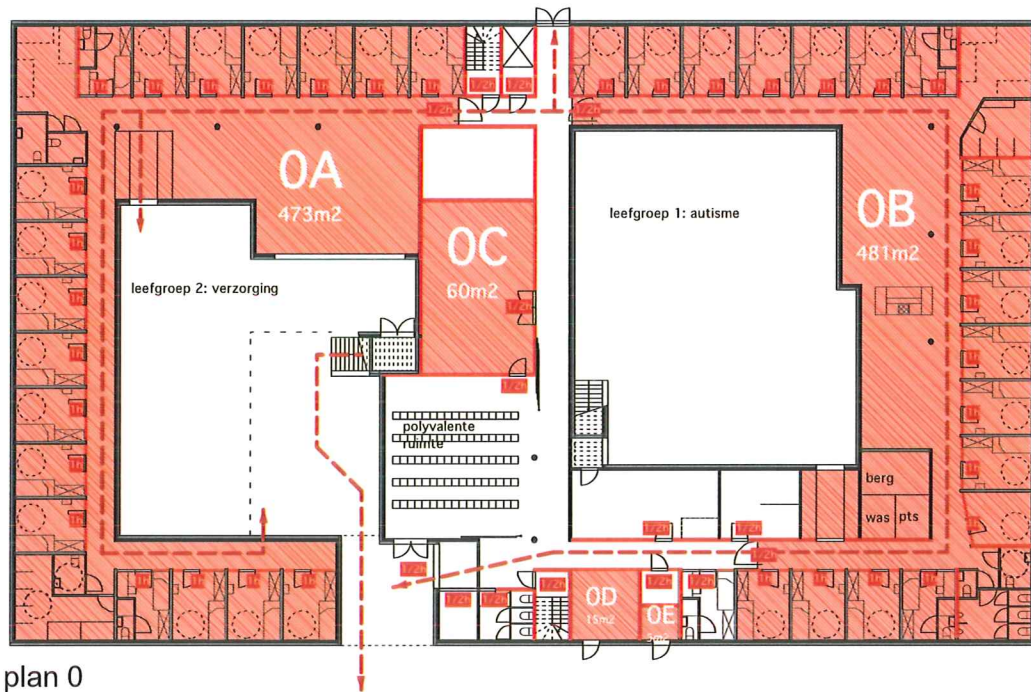
#### BRANDVEILIGHEID

Het gebouw is een middelhoog gebouw. Elke leefgroep omvat één compartiment. Omdat het hier compartimenten met nachtverblijf betreft is elk compartiment beperkt tot 500m<sup>2</sup> of minder. Er zijn 2 vluchttrappen in tegenoverliggende zones. Daar boven op is er een derde evacuatiemogelijkheid via de buitentrappen. Door de aanwezigheid van de terrassen kunnen niet-ambulanters steeds naar buiten worden geëvacueerd.

De aaneengesloten rijen slaapkamers zijn steeds gescheiden van de overige delen van het compartiment door een wand Rf 1h.

De brandweer kan de zuidgevel bereiken voor evacuatie. De afstand tussen het internaat en het dichtst bijgelegen schoolgebouw bedraagt 8m.







# HET INTERIEUR



ZICHT VANUIT EEN LEEFGROEP





KAMERS MET BEHANGMOTIEF

Door de technieken boven de slaapkamers te situeren hoeft er geen verlaagd plafond te worden voorzien in de gangen en de leefruimtes. Zo ontstaat hier een luchtige vrije hoogte van 3.20m. In de kamers helt het verlaagd plafond, wat de ruimtes een huiselijker gevoel geeft. De snede wordt zo optimaal benut, en de technieken kunnen onderhouden worden vanuit de gangen. (zich technische snede pagina 26)



De tussenwanden van de kamers worden lichtjes geaccentueerd in de gangen, zodat de kamers niet tot anonieme deuren worden herleid. Dit wordt verder geaccentueerd door de kamers elks afzonderlijk van een eigen behangmotief te voorzien. De kamers krijgen zo een persoonlijke touch, en de gangen worden er veel huiselijker door.

Alle kamers zijn voorzien van een bed, een ingemaakte kast en een lavabo. In de kleinere kamers is de lavabo geïntegreerd in de kast.











# DE GEVELS



internaat Leopoldsburg



referentiebeeld Palazzo Farnese



referentiebeeld Palazzo Reale

Door de vele kleine slaapkamerramen ogen internaatgebouwen steeds grootschaliger dan ze werkelijk zijn. Een groot volume met kleine openingen lijkt namelijk groter dan eenzelfde volume met grote vensters. Om dit te illustreren refereren we naar het renaissance palazzo. Op het voorplein van het reusachtige palazzo Pitti of het palazzo Farnese lijken de mensen dwergen. Door de uitvergroting en omkadering van de ramen suggereert het gebouw een schaal die veel kleiner is dan de werkelijke.

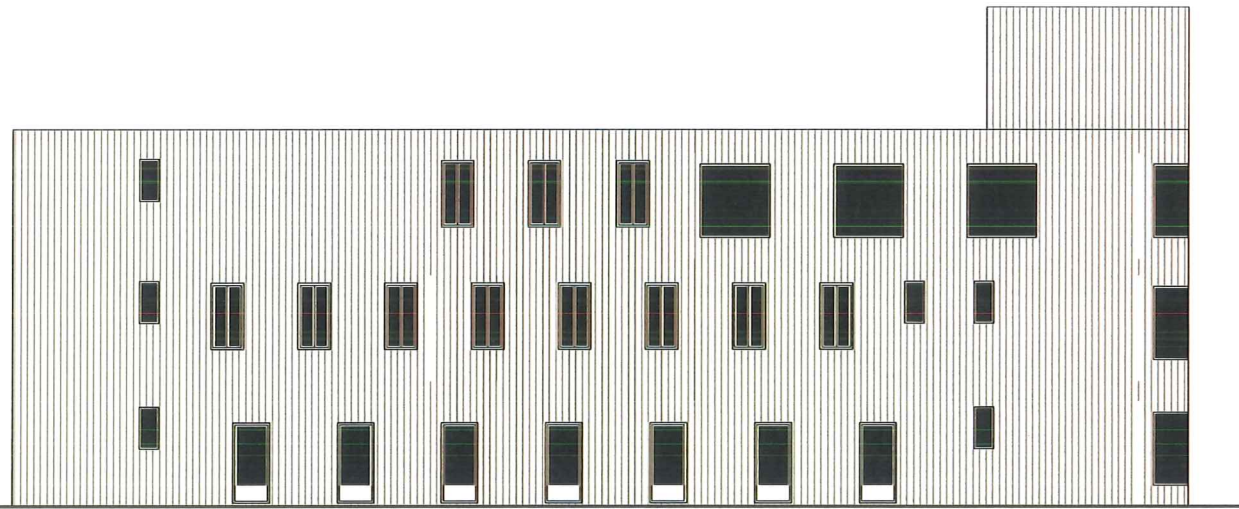
Dit trucje hebben we geprojecteerd op het ontwerp. Door elk raam van een omkadering te voorzien wordt het gebouw grijpbaarder van schaal. Vervolgens hebben we dit vertaald naar een aantal kleuren die zich verhouden tot het type raam. Deze kleuren genereren we uit het beschikbare aanbod vezelcement sidings.

Eenzijds bezitten de gevels een leesbare logica, maar anderzijds lijken ze het product van een kindertekening.

Langs de binnenzijde is de schaalproblematiek niet relevant. Hier gebruiken we hetzelfde kleurenassortiment in een ander systeem. Horizontale banden binden de ruimte van het binnenhof tot een geheel. De lambriseringen accentueren de optrappende snede van de binnenruimte.







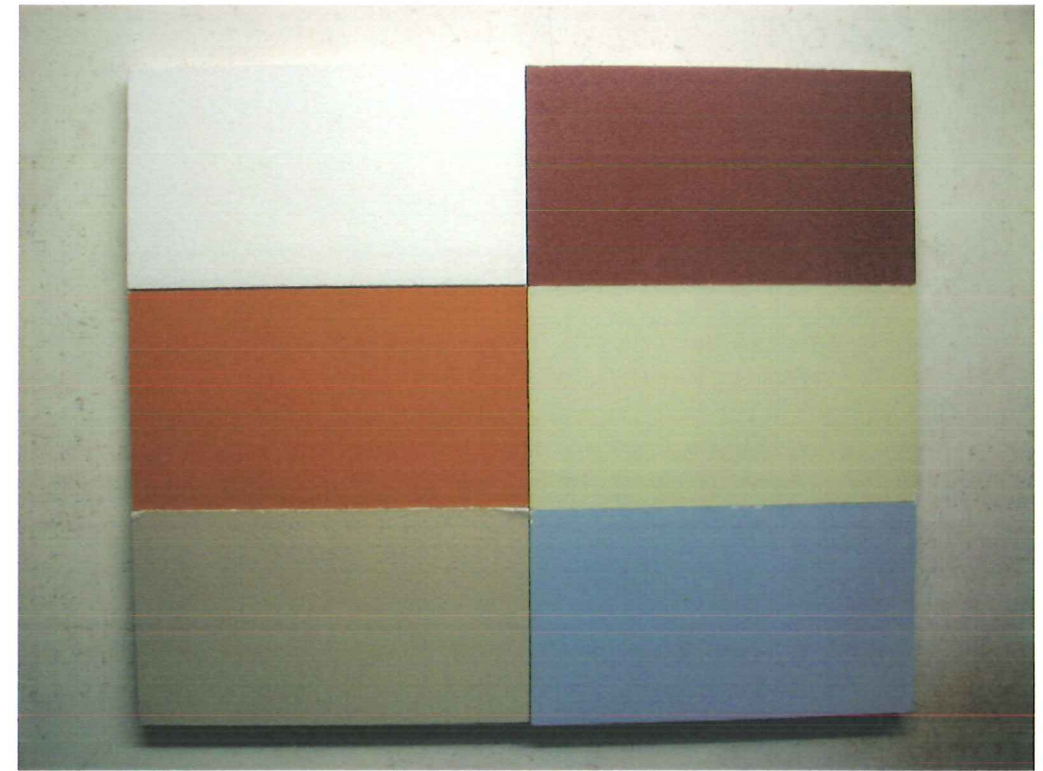
stap1: kleine ramen op een groot volume



stap2: omkadering reduceert de schaal van het volume



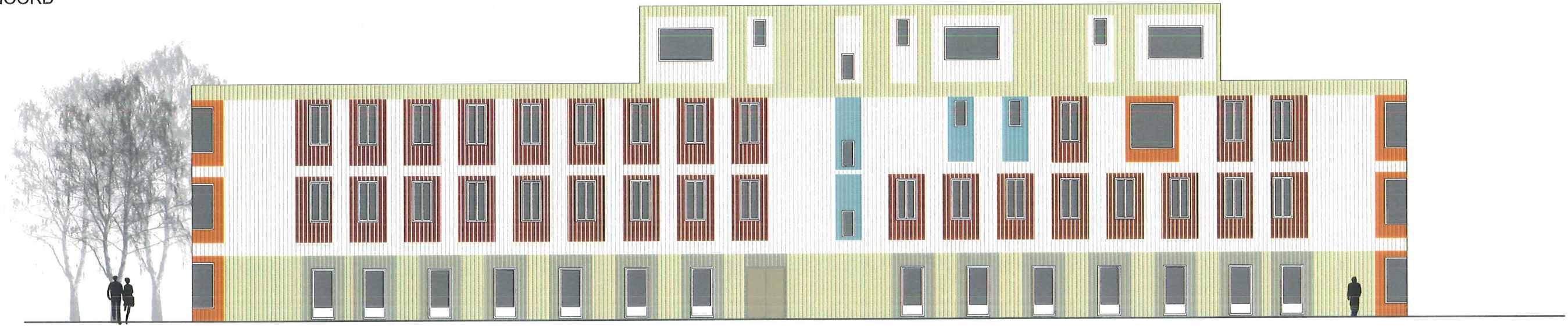
stap3: koppeling tussen raamtypologie en kleur



kleuren pallet sidings



GEVEL NOORD

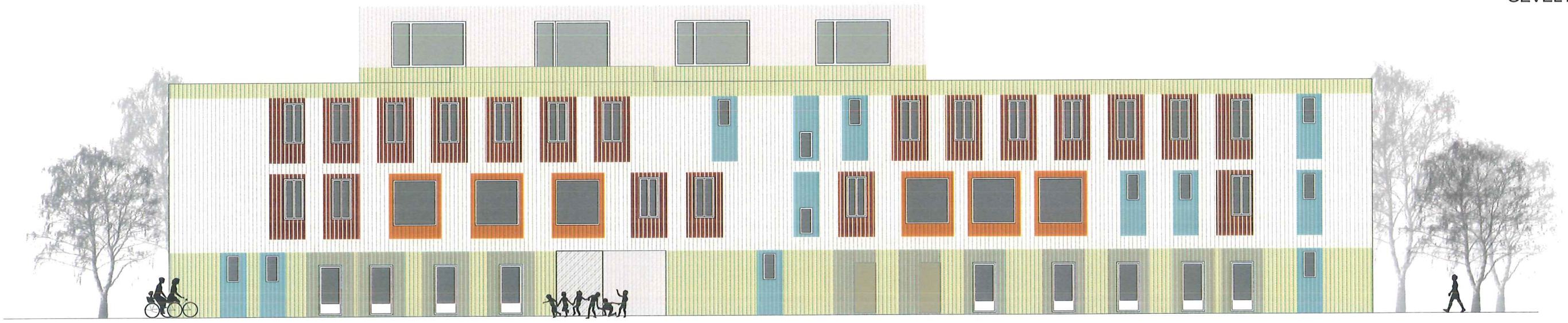


GEVEL OOST





GEVEL ZUID

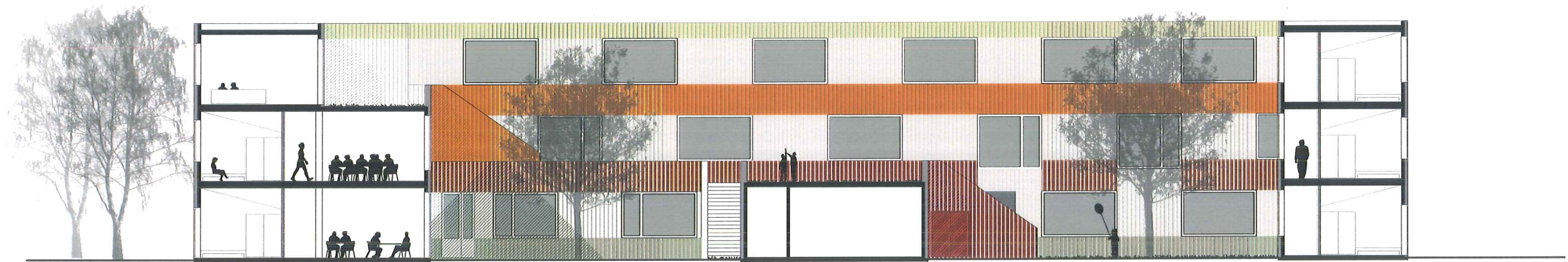


GEVEL WEST



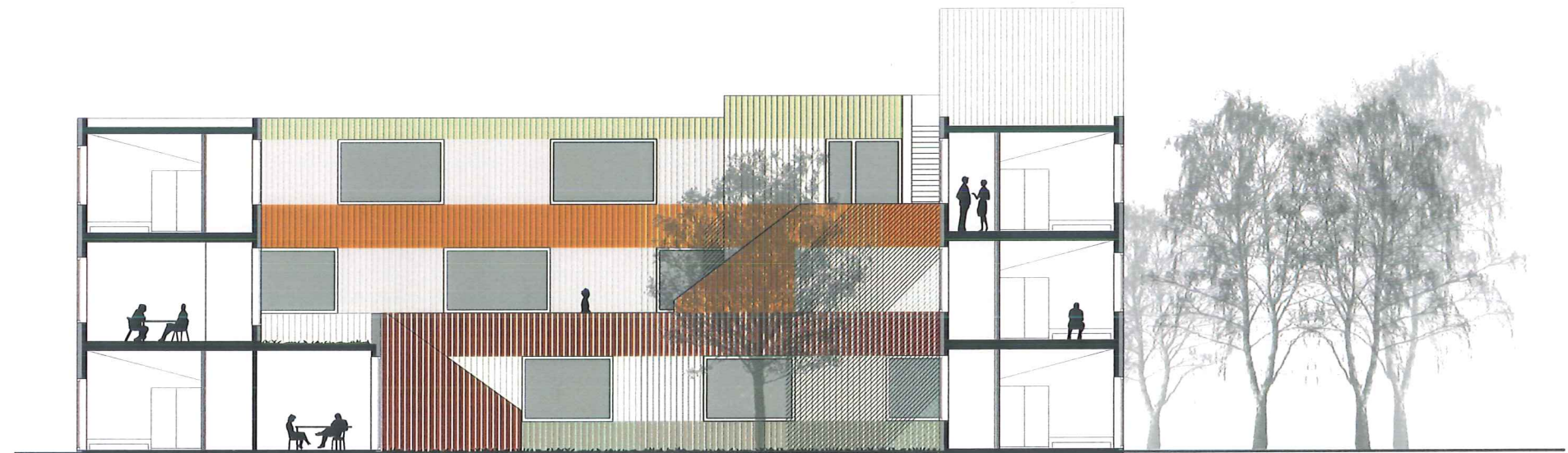


DOORSNEDE B



GEVEL BINNEN D

DOORSNEDE D



GEVEL BINNEN E



DOORSNEDE A



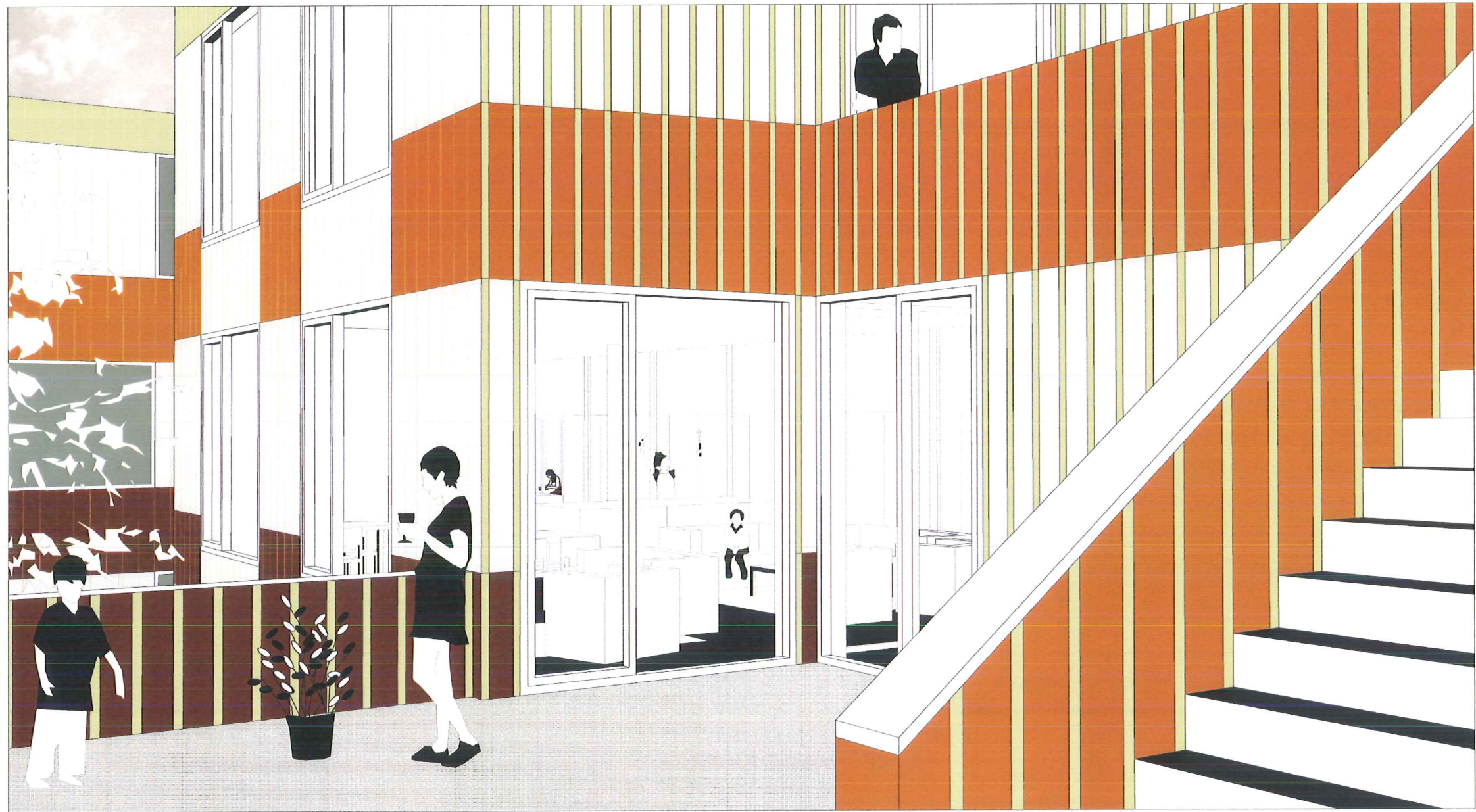
DOORSNEDE C











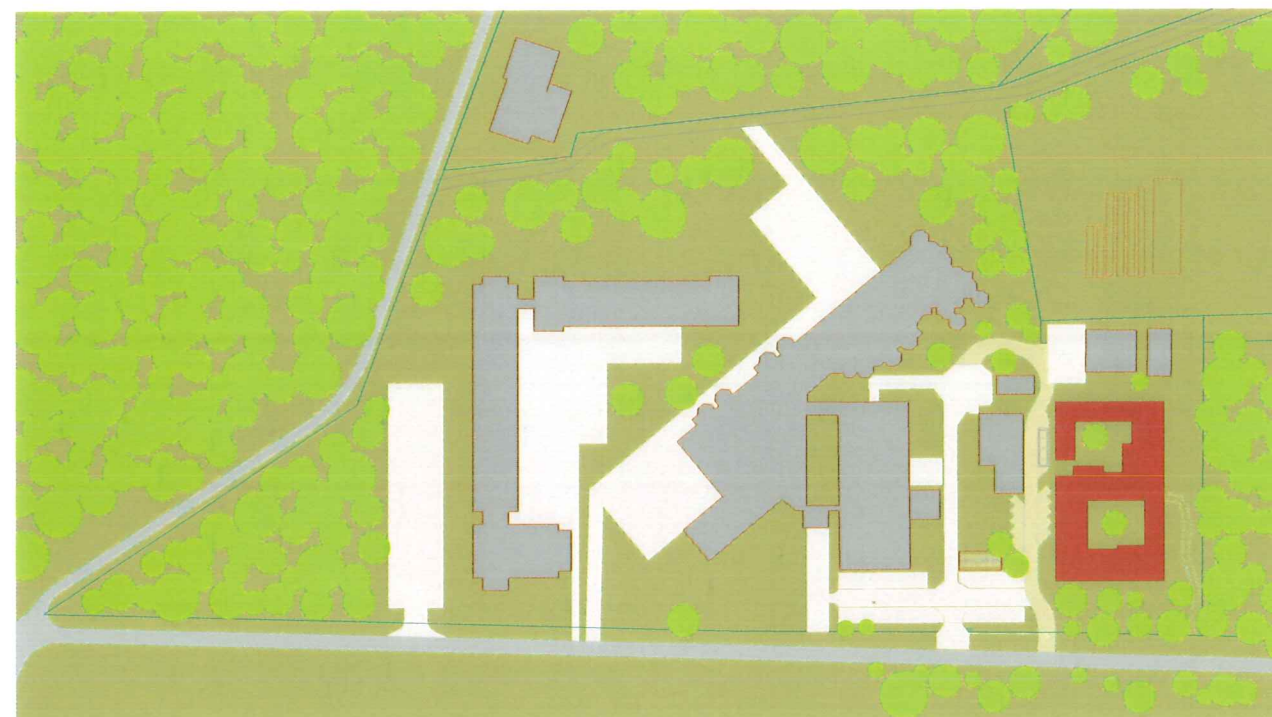


# INPLANTING

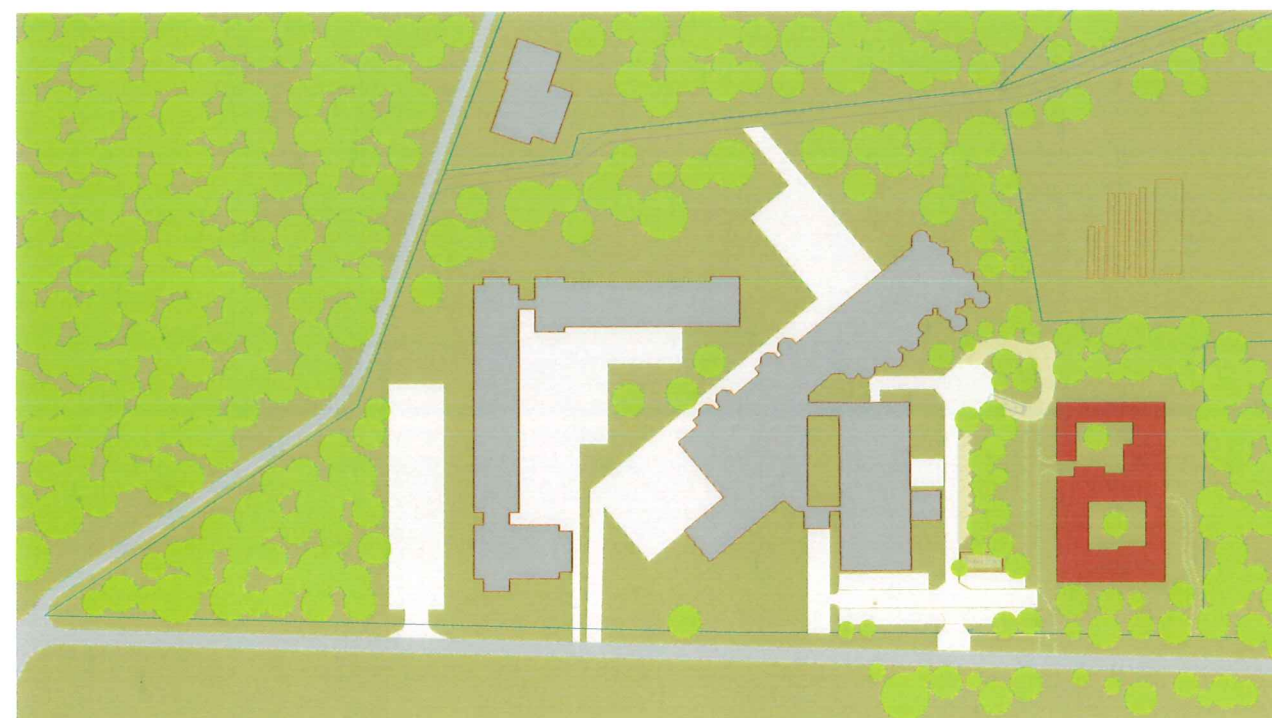


Het gebouw beneemt de maximale footprint die ter beschikking is. De ruimte die rondom rest wordt zo groen mogelijk ingevuld. Zo kan ook de extra ontsluiting langs de zuidgevel met grasbetonstenen worden uitgevoerd. Hier is er plaats voor een busparking en 10 wagens. Langs de noordzijde is er een kleine vluchtweg tot bij de straat. Deze kan eventueel ook voor leveringen gebruikt worden. Het bosje dennen langs de weg kan behouden blijven. Het gebouw anticipeert al op de sloop van het naastgelegen schoolgebouwtje. In dit scenario krijgt het gebouw de buitenruimte die het verdient. Dit scenario laat ook toe de buitenverharding te beperken tot een keerweg aan het uiteinde van de bestaande dwarse ontsluitingsweg. De nieuwbouw staat nu keurig opgelijnd met het tegenoverliggende schoolgebouw

In dit scenario kan de ruimte omheen het gebouw weer aangeplant worden met de klassieke Kempense den, totdat een buitenkamer gevormd wordt. Deze figuur beheerst de omgeving van de soeverein, waar nieuwe ontwikkelingen uitsnijdingen vormen in het bestaande bos. We refereren hier naar de naastgelegen voetbalvelden.



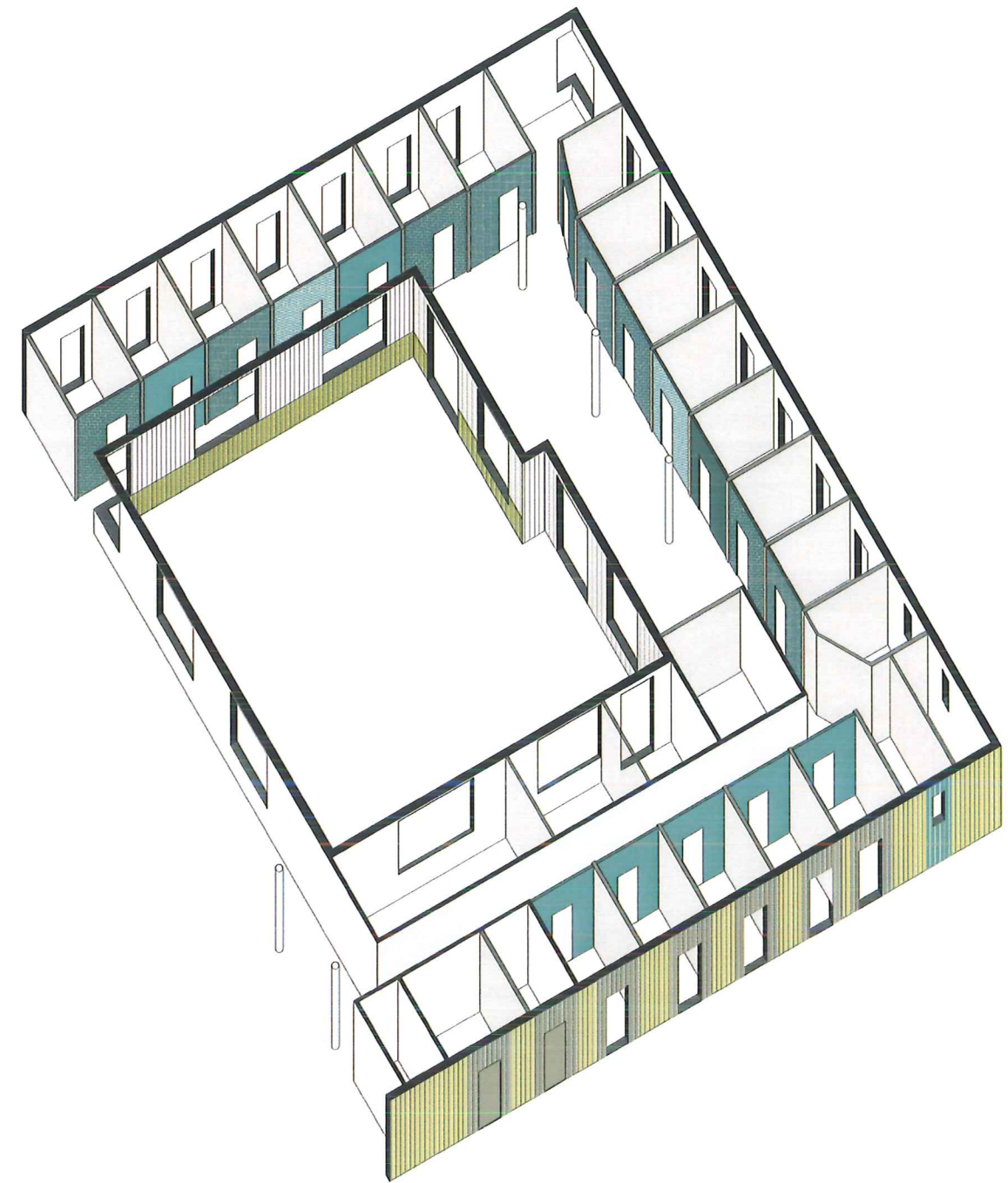
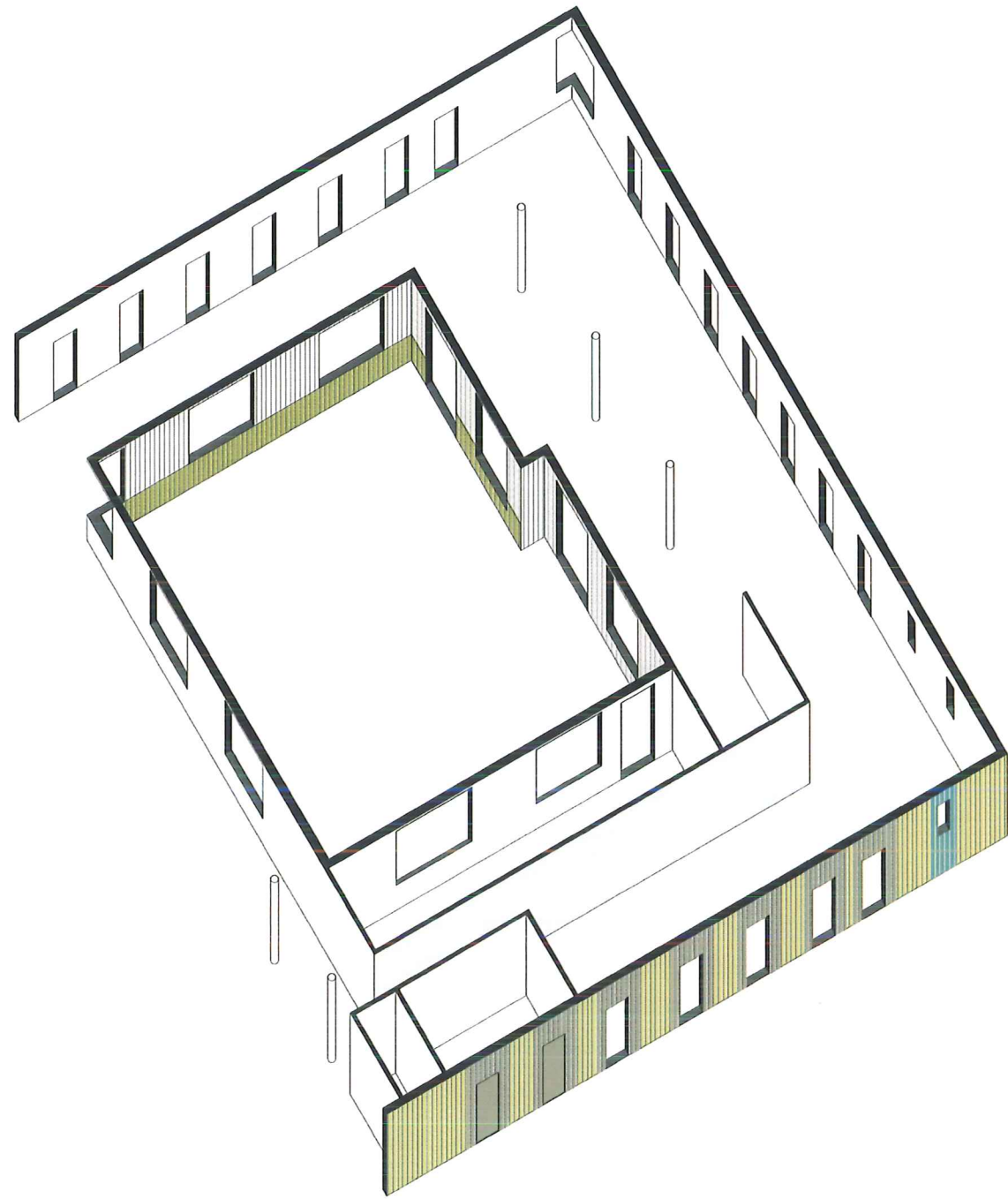
fase 1



fase 2



# STRUCTUUR EN MATERIAAL



Het gebouw bestaat uit een buitenperimeter van dragend kalkzandsteen en een binnenperimeter van dragende wanden, afgewisseld met ronde kolommen. De ronde kolommen versterken het idee van een vervloeiing tussen de gangruimte en de leefruimtes. De vloeren dragen steeds van buitengevel naar buitengevel.

Alle slaapkamerwanden zijn lichte invulwanden. Op die manier blijft de flexibiliteit binnen het volume gegarandeerd. Door te werken met dragend metselwerk kunnen in de toekomst nog relatief makkelijk raamopeningen worden gewijzigd.

Het hele gebouw wordt bekleedt met sidings op een harde isolatie van 12cm. De daken worden geïsoleerd met 20cm PUR en afgekleed met kunstgras.

De vloeren van de collectieve ruimtes zijn betegeld, de kamers zijn voorzien van linoleum. De vestiaires zijn voorzien van borstelmatten.