

RITS BXL

verbouwing van een voormalige pralinefabriek tot hogeschool

in opdracht van ERASMUS HOGESCHOOL BRUSSEL

Open Oproep 527

01 maart 2004

ontwerpteam > > >

- > koen drossaert > bart biermans
hub_architecture antwerpen/be

- > miguel loos > roosmarie carree
de architectengroep amsterdam/nl

- > in samenwerking met:

- > katleen mertens
bureau architectuur stabiliteit leuven/be

- > mark sette > rebecca devrieze > guido neuhard > martijn vyncke
bureau bouwtechniek antwerpen/be

- > paul mees / prof. dr. jan thoen
daidalos / k.u. leuven/be

- > paul ouwerkerk
grafic language delft/nl

context > > >

Het project ligt vlak bij de Vlaamse Poort, ten noordoosten van het centrum en binnen de kleine ring.

Deze wijk wordt gekenmerkt door een mix van oude industriële panden en hoogwaardige woon- en winkelgelegenheid. Na een lange periode van leegstand en verval, is dit stedelijk gebied er weer helemaal bovenop: we treffen hier een bonte aaneenschakeling van hippe café's, snelle restaurants, kunstgalerijen en cultuurhuizen.

De beursschouwburg, Canal 12 en de vestiging van het RITS in de Dansaertstraat zijn in grote mate bepalend voor de jonge dynamiek van dit stadsdeel.







bestaand gebouw > > >

Het gebouw wordt door het volgende gekenmerkt:

- > industrieel gebouw, voormalige pralinenfabriek
- > neemt groot deel op van relatief klein, driehoekig bouwblok
- > twee delen, dubbele oriëntatie, kan duidelijke rol spelen binnen de publieke activiteiten op de Dansaertstraat
- > gelijkvloers en tweemaal zes verdiepingen
- > éénvoudige constructie met betonnen portieken en ribvloeren
- > gevels uit baksteen met bandramen
- > vloervelden met grote diepte, toch lichte indruk
- > hoge programmatische en planmatige flexibiliteit
- > geen herbruikbare technieken aanwezig
- > uitzicht vanop de dakverdieping
- > verwaarloosde toestand, maar een solide indruk met ruw (en charmant) karakter







functie > > >

De volgende functies dienen in het gebouw te worden ondergebracht:

- > publieke zone (medialab)
- > opnamestudio's
- > montagecellen (beeld en geluid)
- > repetitiestudio's
- > bergingen en technische lokalen
- > klas- en computerlokalen
- > kantoren en vergaderruimten
- > gemeenschappelijke ruimten
- > artist-in-residence
- > conciërgewoning



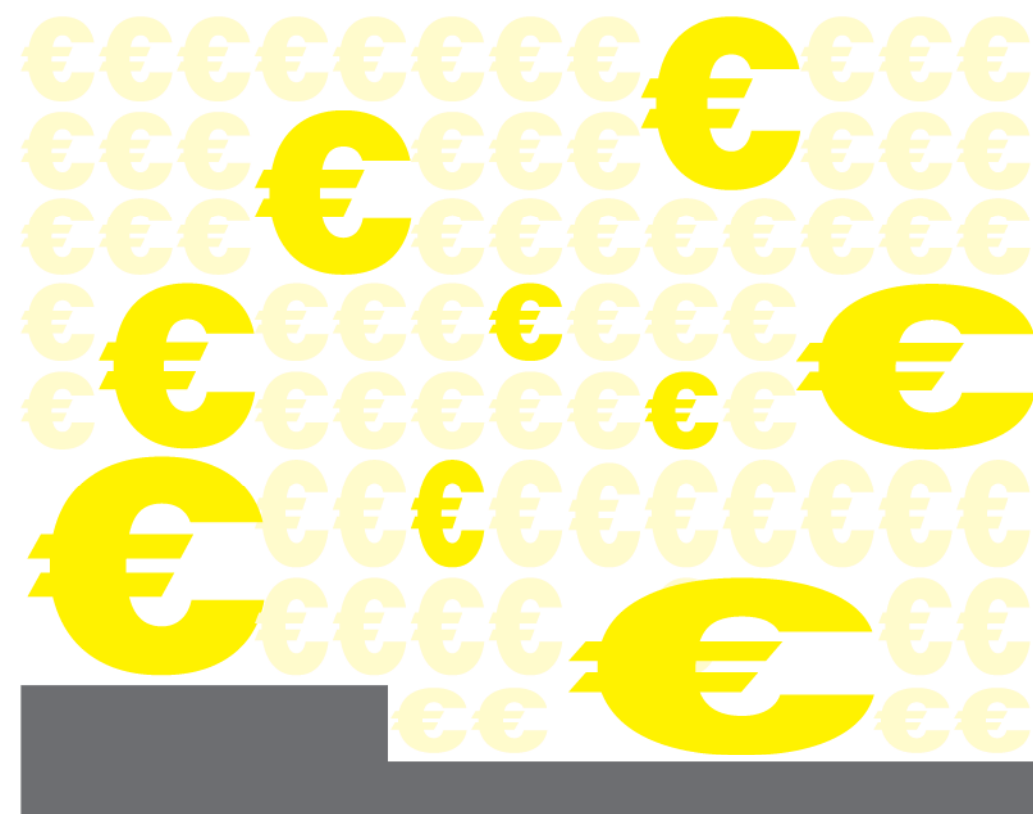
concept > > >

BUDGET

Er is een klein budget beschikbaar per vierkante meter (gemiddeld 497,- Euro/m²). Vooraan in het ontwerpproces werden clusters naar afwerkingsniveau opgezet. Hierin onderscheiden we 3 niveaus:

- > Ruw: 360,- Euro/m². Bestaande wanden, vloeren en plafonds worden enkel gereinigd, er wordt een minimum aan technieken voorzien, nieuwe wanden blijven onafgewerkt.
- > Basis: 580,- Euro /m². Incl. afgewerkte vloeren en wanden, verhoogde vloeren en verlaagde plafonds, uitgebreide technieken.
- > Extra: 810,- Euro /m². Incl. akoestiek en koeling voor opnamestudio's, repetitiestudio's en montagecellen, deels doos-in-doos.

Elke ruimte in het programma werd vervolgens in een afwerkingsniveau ondergebracht. Ons streefdoel daarbij was het merendeel van het gebouw van een minimaal afwerkingsniveau te voorzien en dit vervolgens te verbijzonderen met specifieke momenten. Hierdoor wordt een aantrekkelijker eindresultaat bereikt dan wanneer het budget gelijkmatig verdeeld zou worden.



concept > > >

PROGRAMMA

Er is veel programma voor het gebouw (dat niet uitgebreid kan worden). Aangespoord door de voorgaande budgettaire oefening brachten we de verschillende lokalen onder in compacte programmatische clusters. De clustering werd bepaald door de mate waarin de lokalen functioneel op mekaar betrokken zijn.

Vervolgens brachten we deze clusters op verschillende manieren onder in het gebouw. Daarbij gingen we op zoek naar een opbouw waarbij er nog ruimte is voor bijzondere gemeenschappelijke plekken, vides ed.. In wezen komt deze opbouw overeen met het schema dat werd opgezet door de opdrachtgever. Door te schaven aan de clustering, het combineren van personen- en goederenlift en het laten wegvallen van de vluchttrap (binnen de bepalingen van het KB-brand), vonden we de ruimte voor extra's.

In overeenstemming met de budgettaire oefening kiezen we hier voor een eerder terughoudend en functioneel geheel dat op specifieke plekken verbijzonderd wordt.



CONCEPT VERTICAAL



CONCEPT MIXED



CONCEPT HORIZONTAAL

concept > > >

SFEER

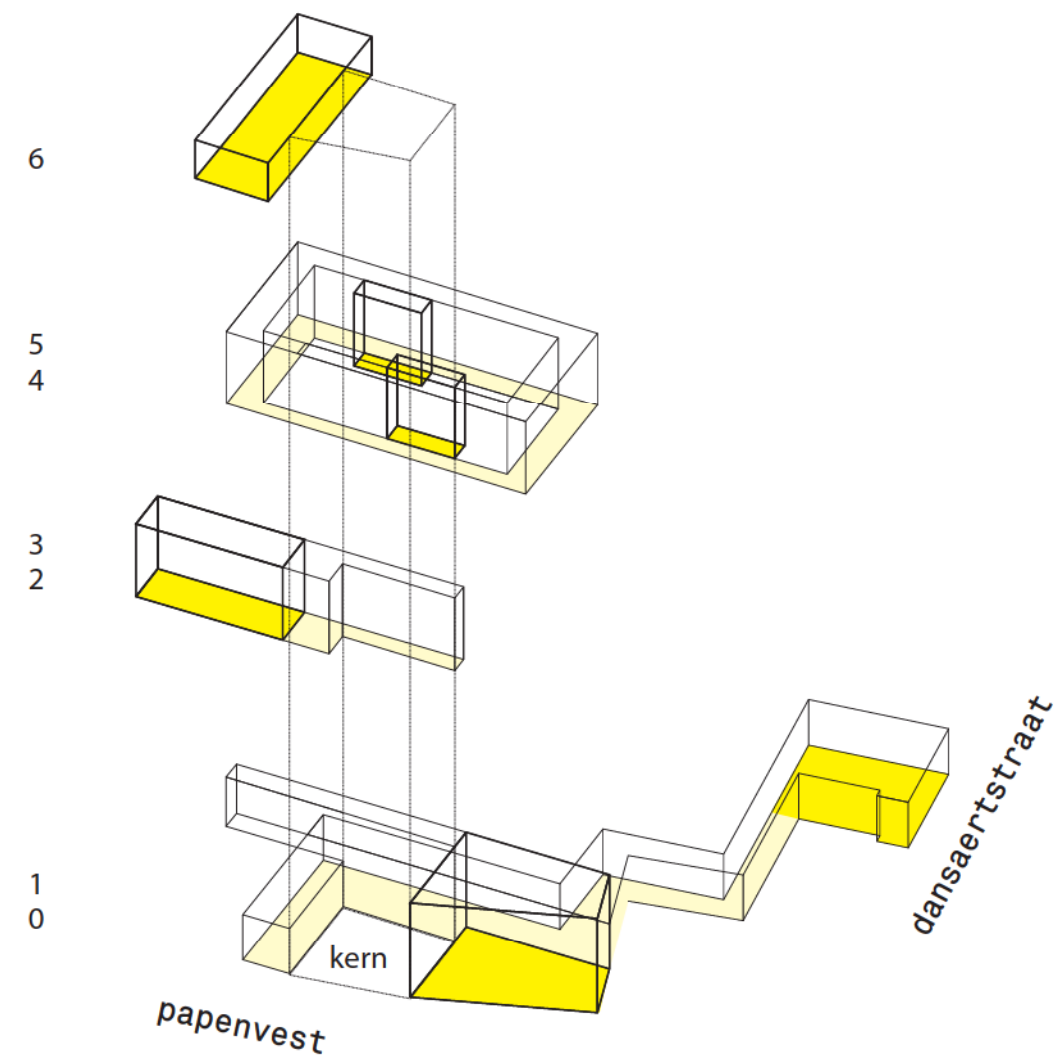
Aan het werk.

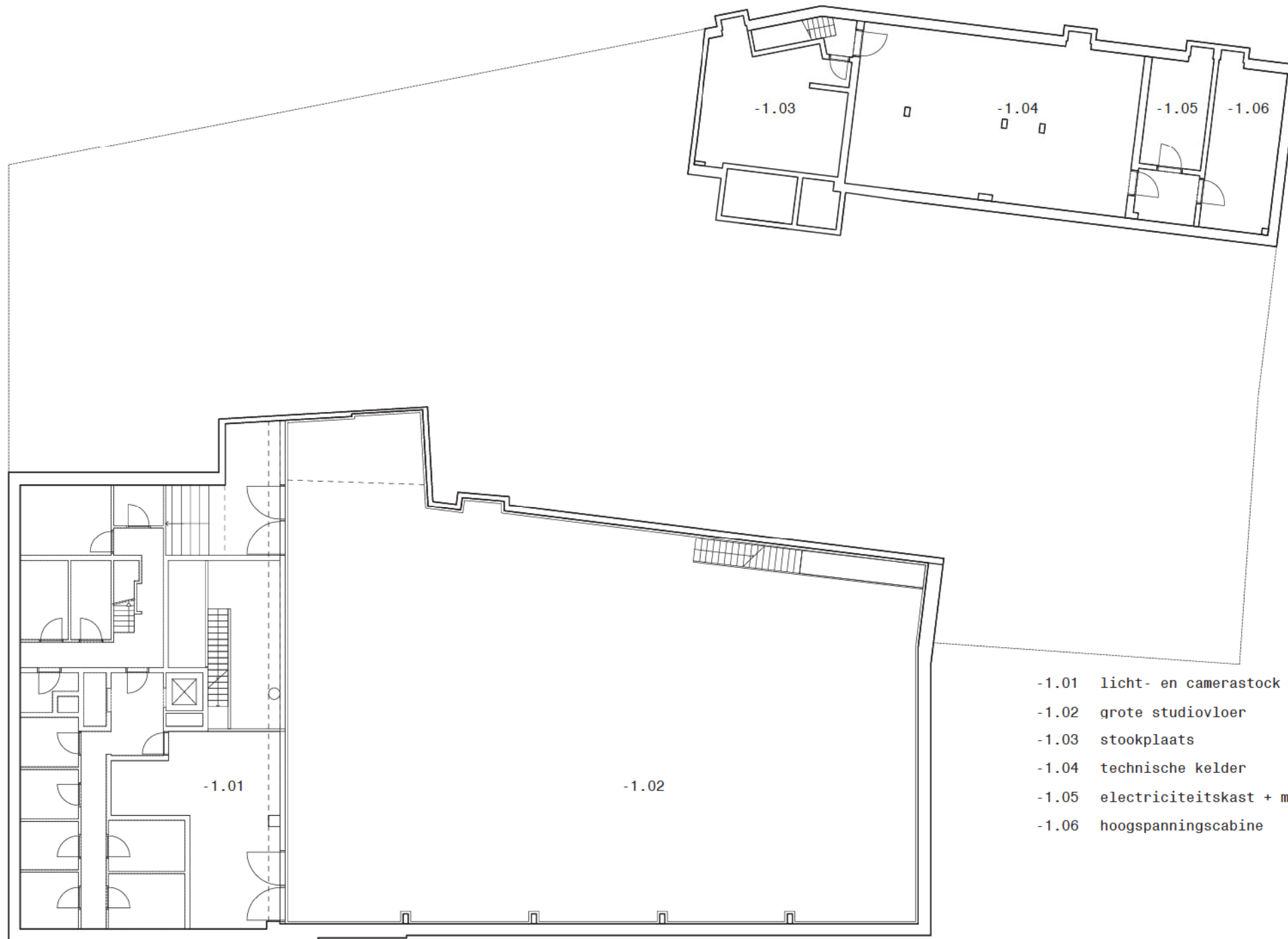
Meer nog dan in andere scholen vereist deze opleiding een omgeving die maximale vrijheid en werkspirit stimuleert. Daarom kiezen we voor een hoog ateliergehalte en een lage drempel. De invulling moet en kan in de eerste plaats van de studenten komen.

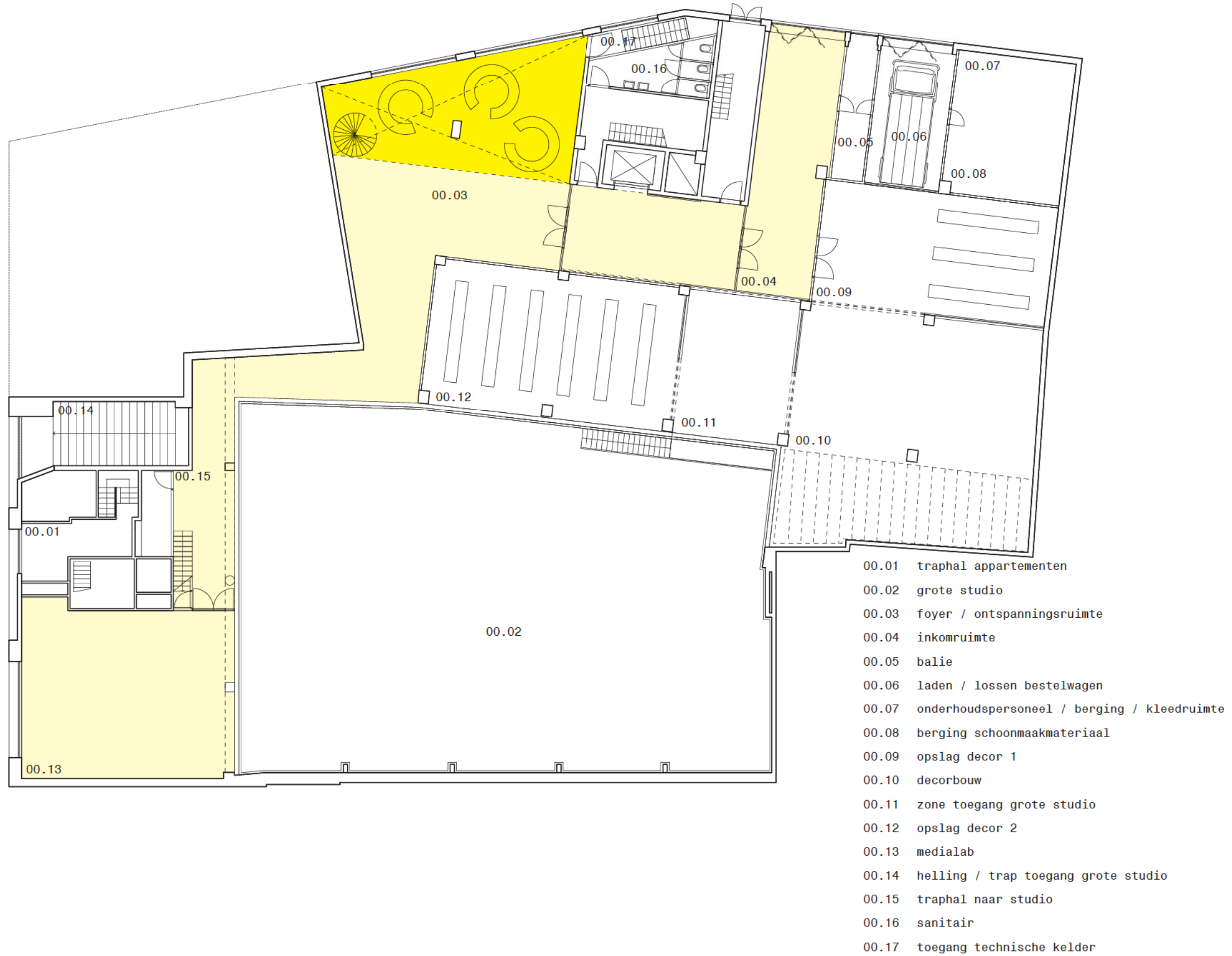
Het merendeel van het gebouw blijft vrijwel onafgewerkt, terwijl de ruimten die het hart van de opleiding uitmaken een specifieke behandeling krijgen. Dit principe wordt volledig ondersteund door de budgettaire en programmatische overwegingen die we hiervoor reeds maakten.

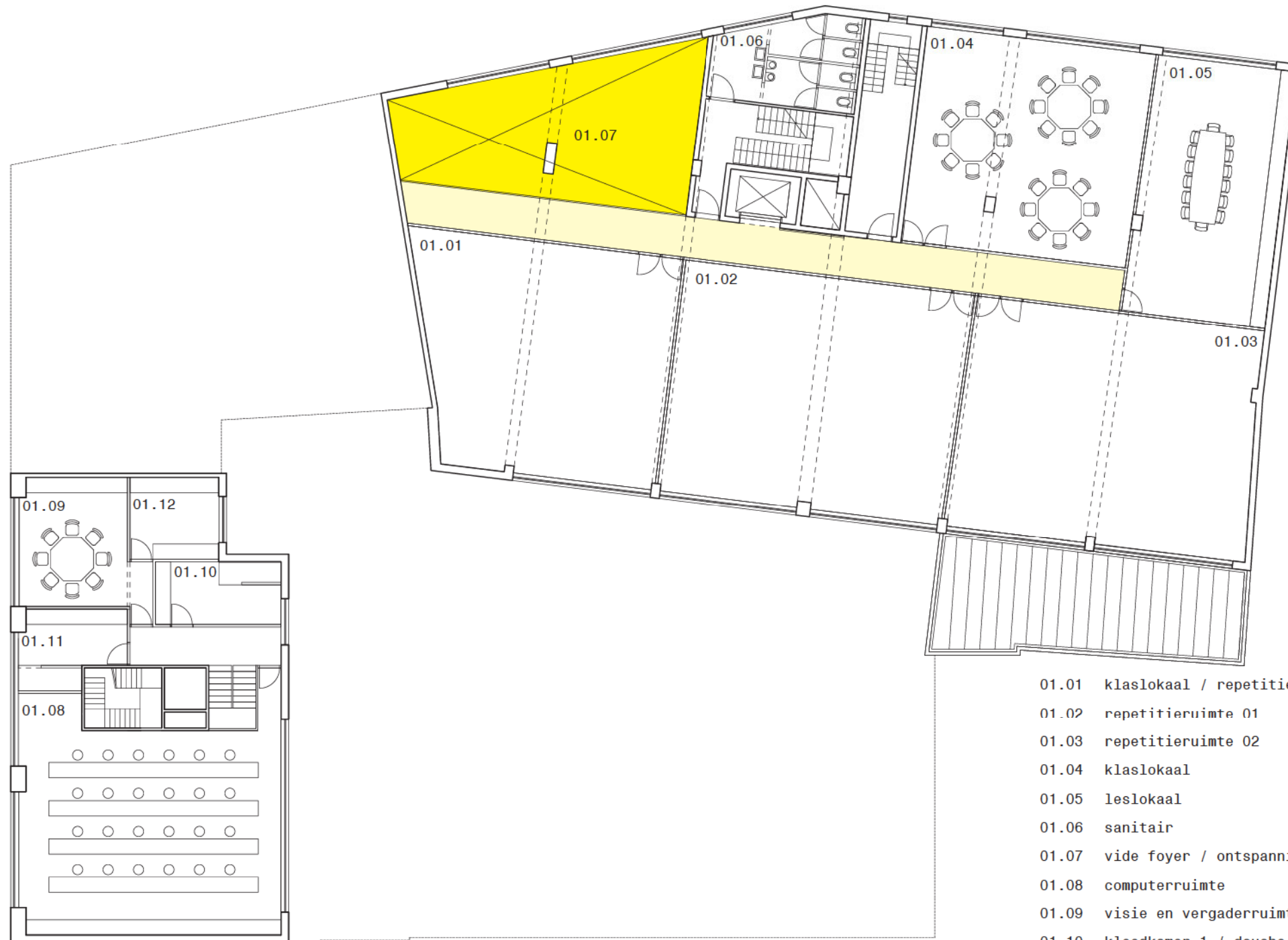


plattegronden > > >



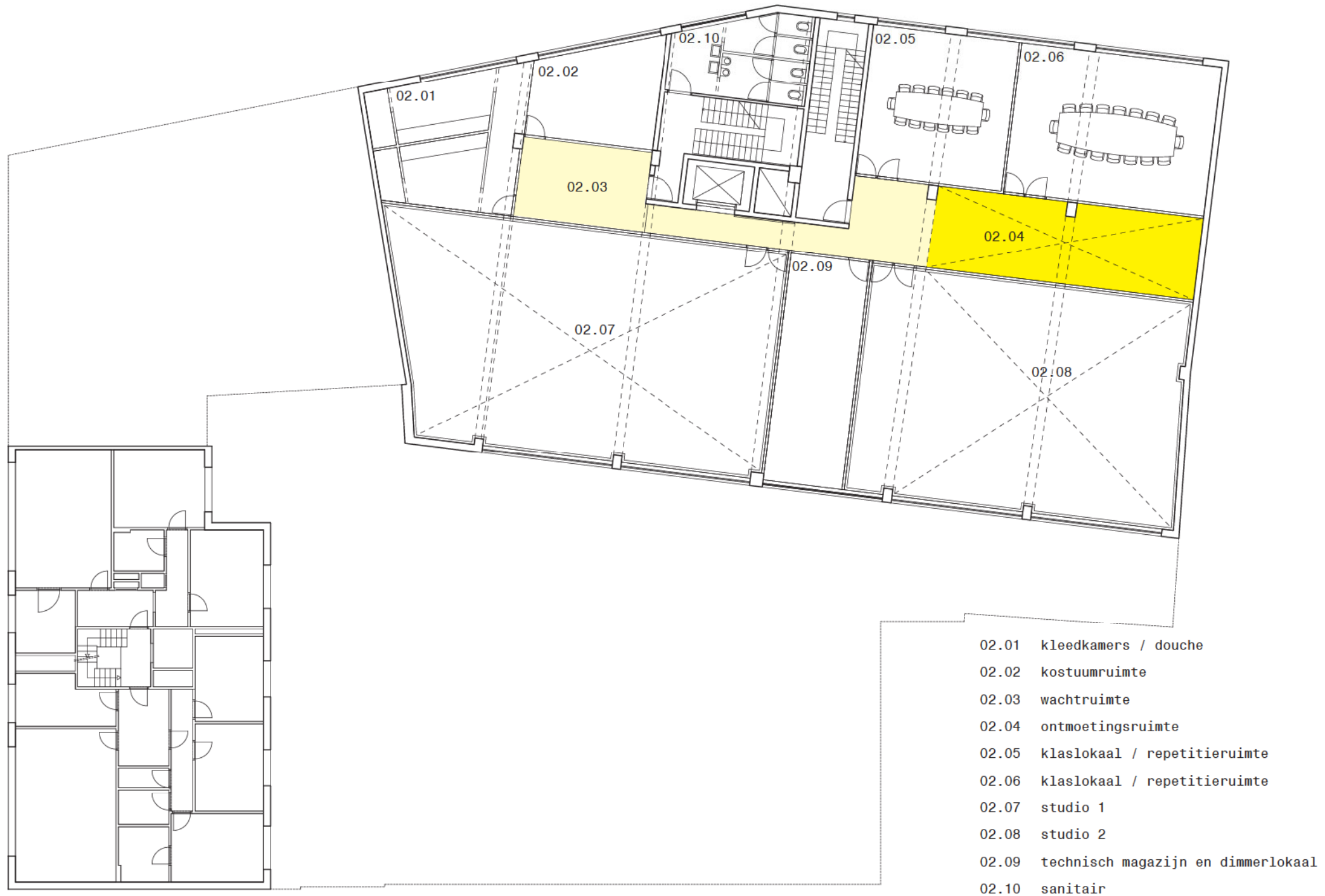




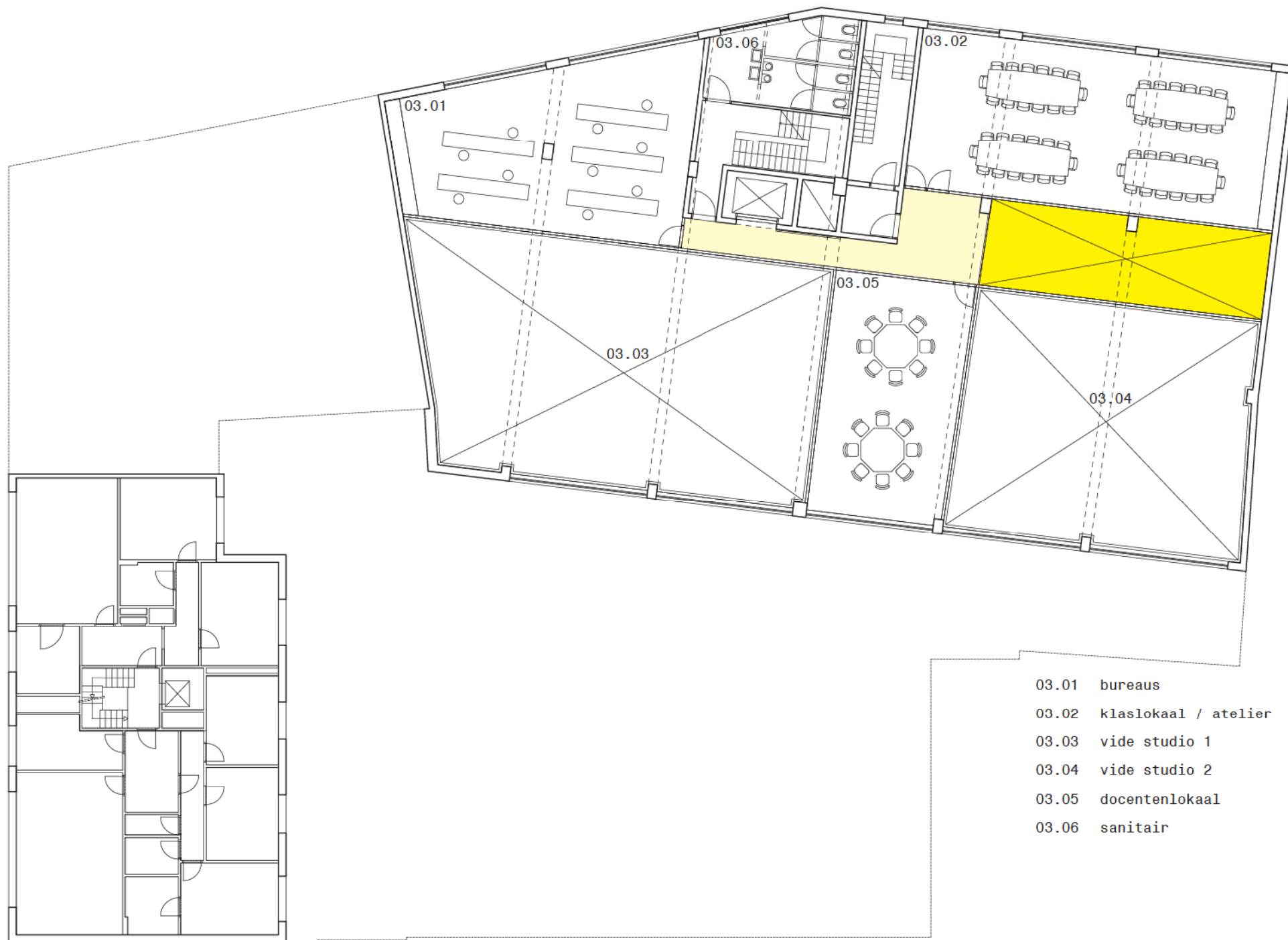


- 01.01 klaslokaal / repetitieruimte
- 01.02 repetitieruimte 01
- 01.03 repetitieruimte 02
- 01.04 klaslokaal
- 01.05 leslokaal
- 01.06 sanitair
- 01.07 vide foyer / ontspanningsruimte
- 01.08 computerruimte
- 01.09 visie en vergaderruimte
- 01.10 kleedkamer 1 / douche
- 01.11 kleedkamer 2 / douche
- 01.12 schminkruimte

24



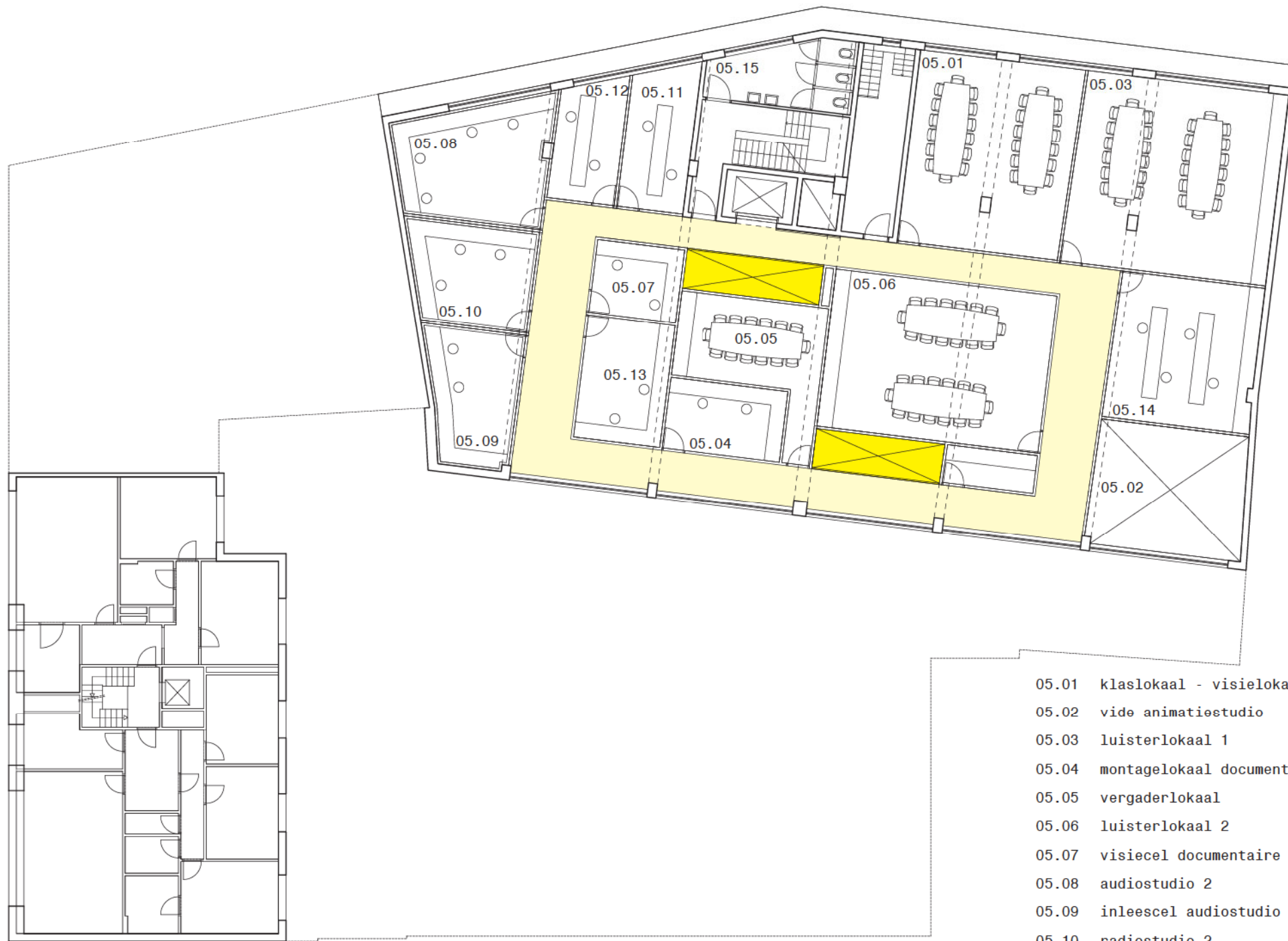
2



26

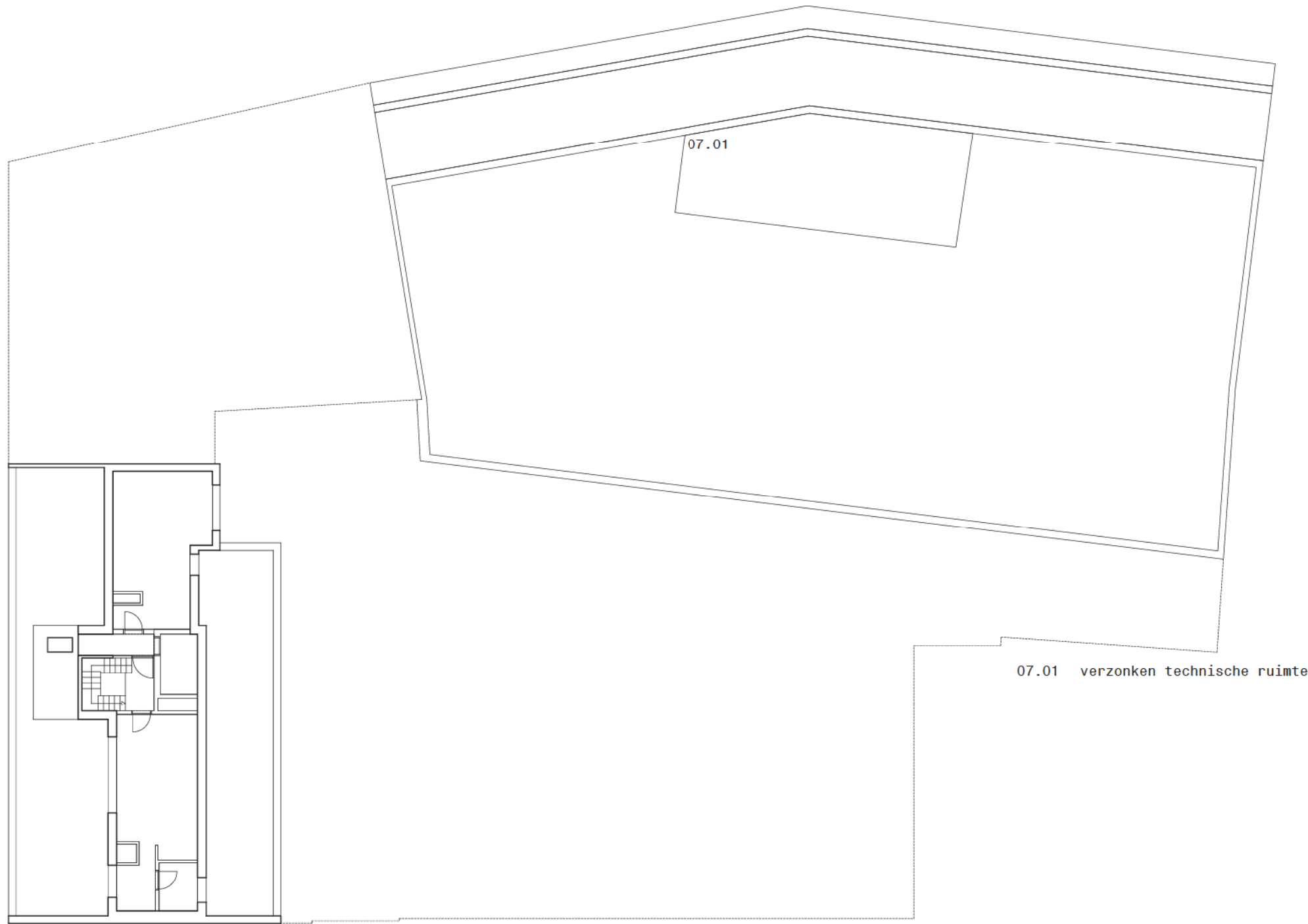


- 04.01 klaslokaal 1ste meesterjaar televisie
- 04.02 klaslokaal 2de meesterjaar televisie
- 04.03 animatiestudio
- 04.04 werkruimte studenten
- 04.05 animatiestudio
- 04.06-07 audiomontagecel 1-2
- 04.08-11 radiomontagecel 1-4
- 04.12-14 filmmontagecel 1-3
- 04.15 inleescel radiostudio 1
- 04.16 radiostudio 1
- 04.17 bureau chef techniek
- 04.18 bureau werkgroep film
- 04.19 bureau werkgroep televisie
- 04.20 sanitair



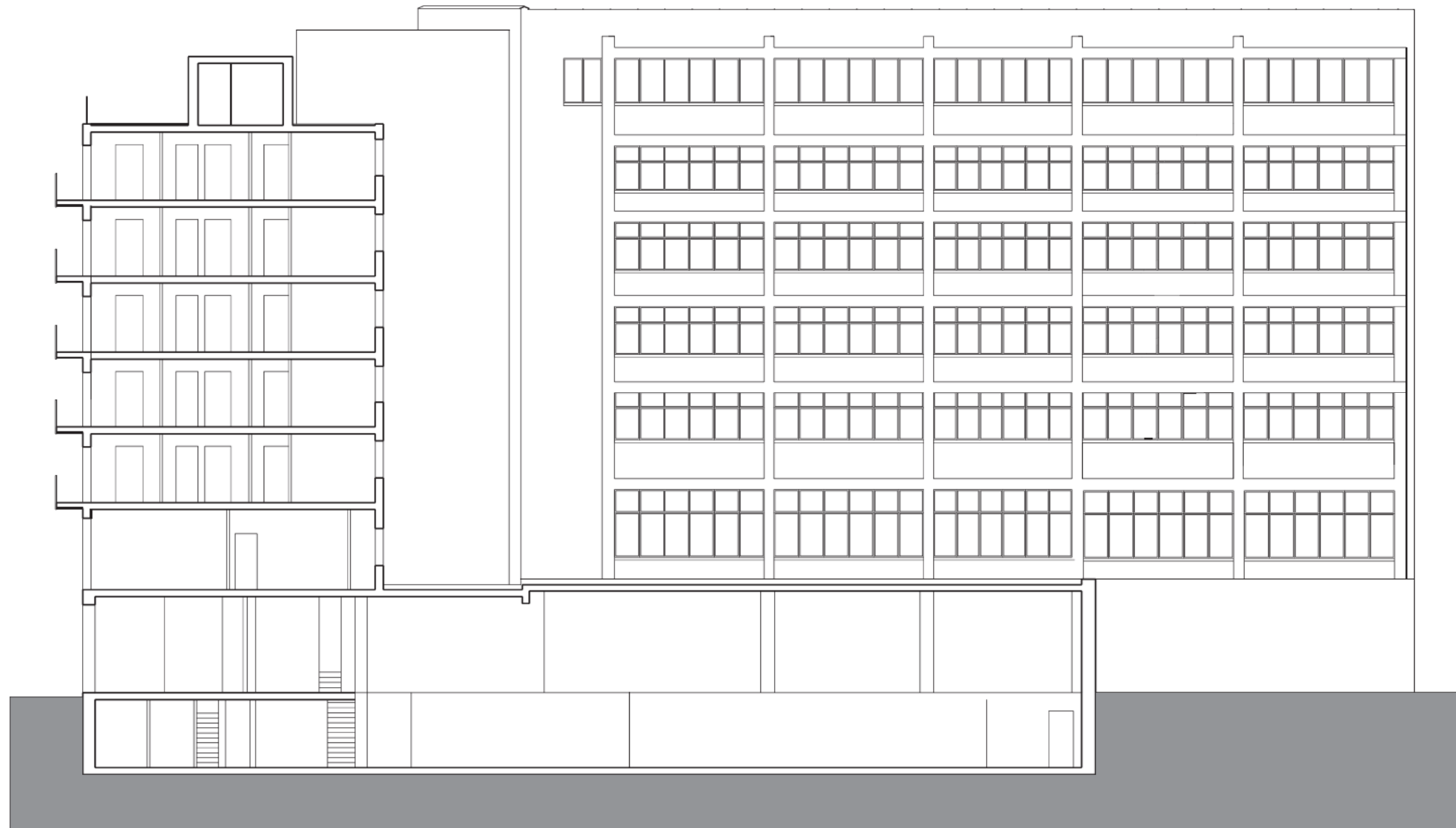
- 05.01 klaslokaal - visielokaal
- 05.02 vide animatiestudio
- 05.03 luisterlokaal 1
- 05.04 montagelokaal documentaire
- 05.05 vergaderlokaal
- 05.06 luisterlokaal 2
- 05.07 visiecel documentaire
- 05.08 audiostudio 2
- 05.09 inleescel audiostudio 2 en radiostudio 2
- 05.10 radiostudio 2
- 05.11 bureau informatica
- 05.12 bureau radio
- 05.13 bureau documentaire
- 05.14 computerklas
- 05.15 sanitair





snede en gevelds > > >



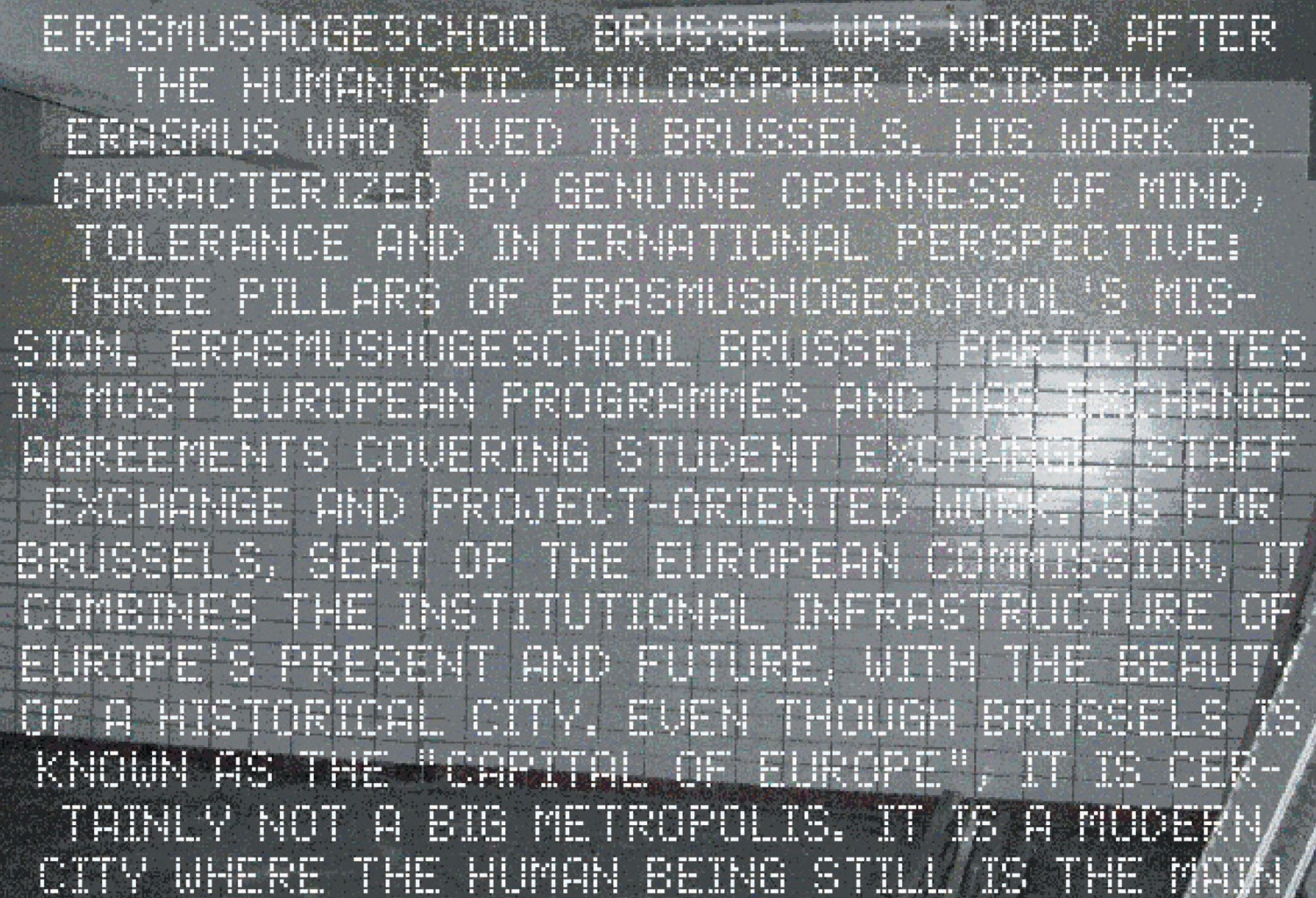




grafische laag > > >

De kunstinterventie is een grafische laag die aan de interieurs van het gebouw wordt toegevoegd. Deze zorgt voor continuïteit en een bijkomende verlevendiging van de verschillende – vaak onafgewerkt gelaten – ruimten.

We bieden een basis van bitmap-fonts aan die als signage (iconen, lokaalnummers, ...) op de wanden, vloeren of plafonds kan gesprayed worden of door middel van LED-verlichting kan opgezet worden. Later wordt deze basis aangevuld met LED-lichtkranten die de functie van ad valvas opnemen of wisselende lightscapes vormen. Deze laatste worden gecombineerd met gemeenschappelijke ruimten of vides.



ERASMUSHOOGESCHOOL BRUSSEL WAS NAMED AFTER THE HUMANISTIC PHILOSOPHER DESIDERIUS ERASMUS WHO LIVED IN BRUSSELS. HIS WORK IS CHARACTERIZED BY GENUINE OPENNESS OF MIND, TOLERANCE AND INTERNATIONAL PERSPECTIVE: THREE PILLARS OF ERASMUSHOOGESCHOOL'S MISSION. ERASMUSHOOGESCHOOL BRUSSEL PARTICIPATES IN MOST EUROPEAN PROGRAMMES AND HAS EXCHANGE AGREEMENTS COVERING STUDENT EXCHANGE, STAFF EXCHANGE AND PROJECT-ORIENTED WORK. AS FOR BRUSSELS, SEAT OF THE EUROPEAN COMMISSION, IT COMBINES THE INSTITUTIONAL INFRASTRUCTURE OF EUROPE'S PRESENT AND FUTURE, WITH THE BEAUTY OF A HISTORICAL CITY. EVEN THOUGH BRUSSELS IS KNOWN AS THE "CAPITAL OF EUROPE", IT IS CERTAINLY NOT A BIG METROPOLIS. IT IS A MODERN CITY WHERE THE HUMAN BEING STILL IS THE MAIN

referenties > > >

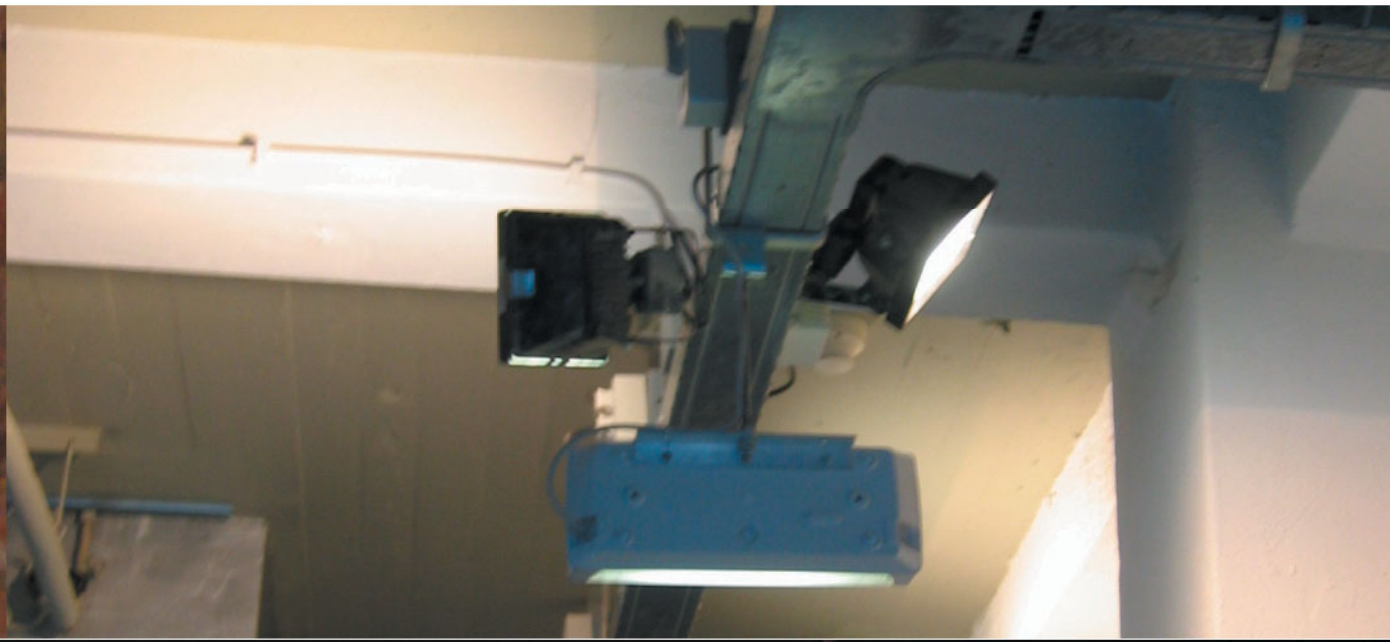
- > pand de architectengroep, amsterdam/nl
- > palais de tokyo, parijs/fr





38

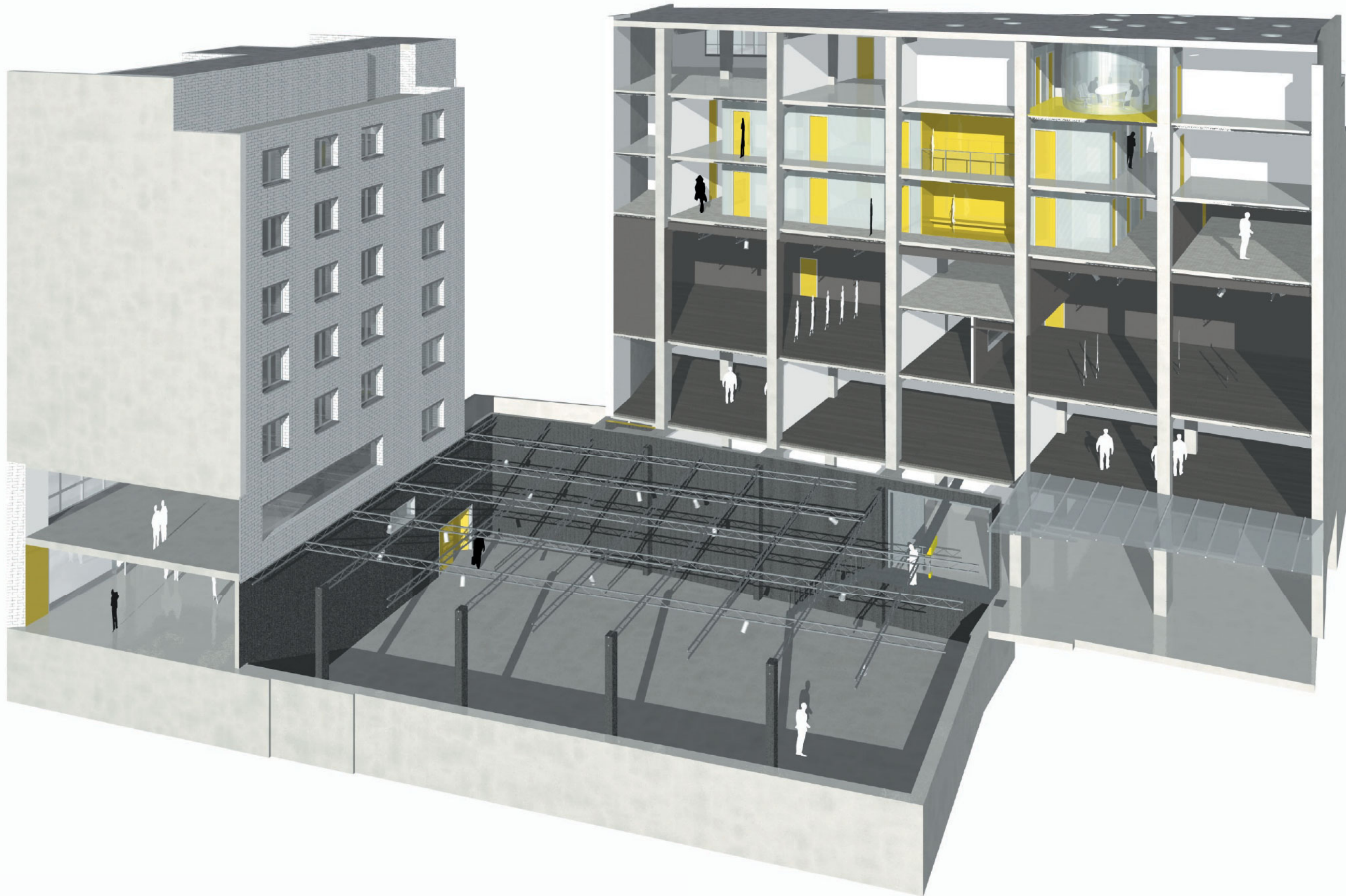








impressie beelden > > >





< < < gang tussen medialab en foyer



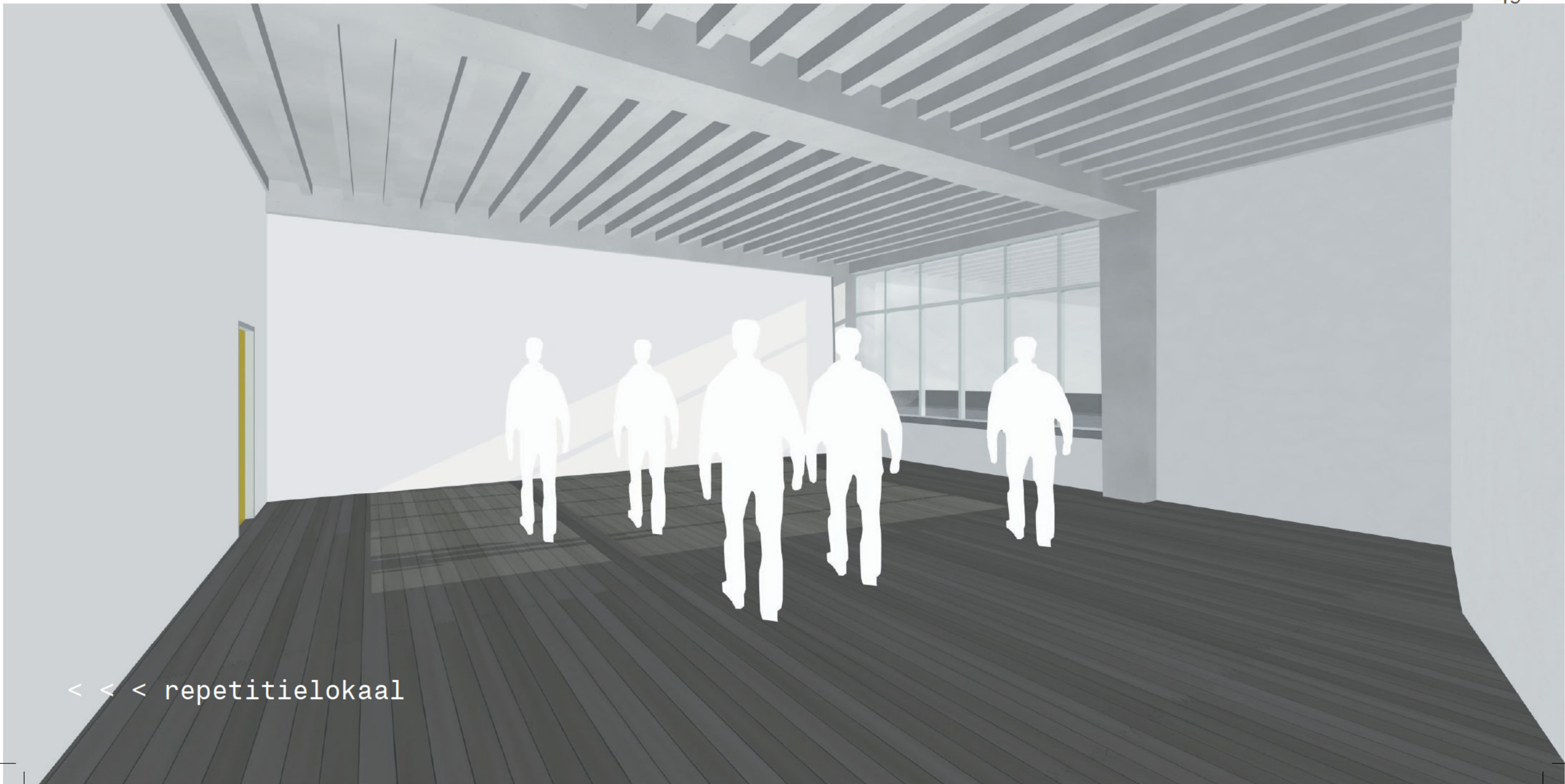




< < < grote studio



zicht vanuit 1e verdieping op foyer > > >



< < < repetitielokaal



ontmoetingsruimte > > >



< < < klaslokaal

51







vide 4e verdieping > > >



< < < gang rond documentaire cluster



lobby naar dakterras > > >

ERITRA

verduwing van een voormalige prelatenfabriek tot hogeschool

in opdracht van ERASMUS HOGESCHOOL BRUSSEL

Open oproep 257

01 maart 2004