

ruimte voor spektakel



21.11.2006

ruimte voor spektakel

analyse

basisidee

bouwstenen

eerbetoon en betekenis mijnverleden

totaal bouwstenen

analyse



21.11.2006

C-M!ne is gevormd door de geschiedenis; is daar nog steeds vanzelfsprekend mee verbonden. Dit brengt emoties, herinneringen en sfeer met zich mee. Tegelijkertijd gaat het plein, Winterslag en Genk met de nu ingezette ontwikkelingen een nieuwe fase in, die een eigen karakter met zich meebrengt. De uitdaging zit erin om deze twee (het historische en het nieuwe) met elkaar te verbinden en een meerwaarde mee te geven die meer is dan een optelsom.

geschichte



De binnenstad van Genk vormt het winkel- en bedrijvencentrum van Genk. Het vroegere complex van de mijn Winterslag wordt het nieuwe culturele, creatieve, design en recreatie centrum van Genk. Hierdoor ontstaat er een nieuwe plek binnen Genk, geworteld in een eigen omgeving, en met een eigen historie. Deze plekbepaling levert een eigen karakter op, verbonden aan historie en functie, dat geen aanvulling maar een toevoeging levert aan het bestaande centrum. Op lagere schaal vormt het plein van C-M!ne het hart van een aantal nieuwe ontwikkelingen; de nieuwbouw aan het plein, met ondergrondse parkeergarage, de geplande woningbouw, het omvormen van de mijnterril tot een recreatief stadspark. Daarnaast gaat het nieuwe plein verbonden worden met de belangrijkste winkelstraat van Winterslag; de Vennestraat.

situering



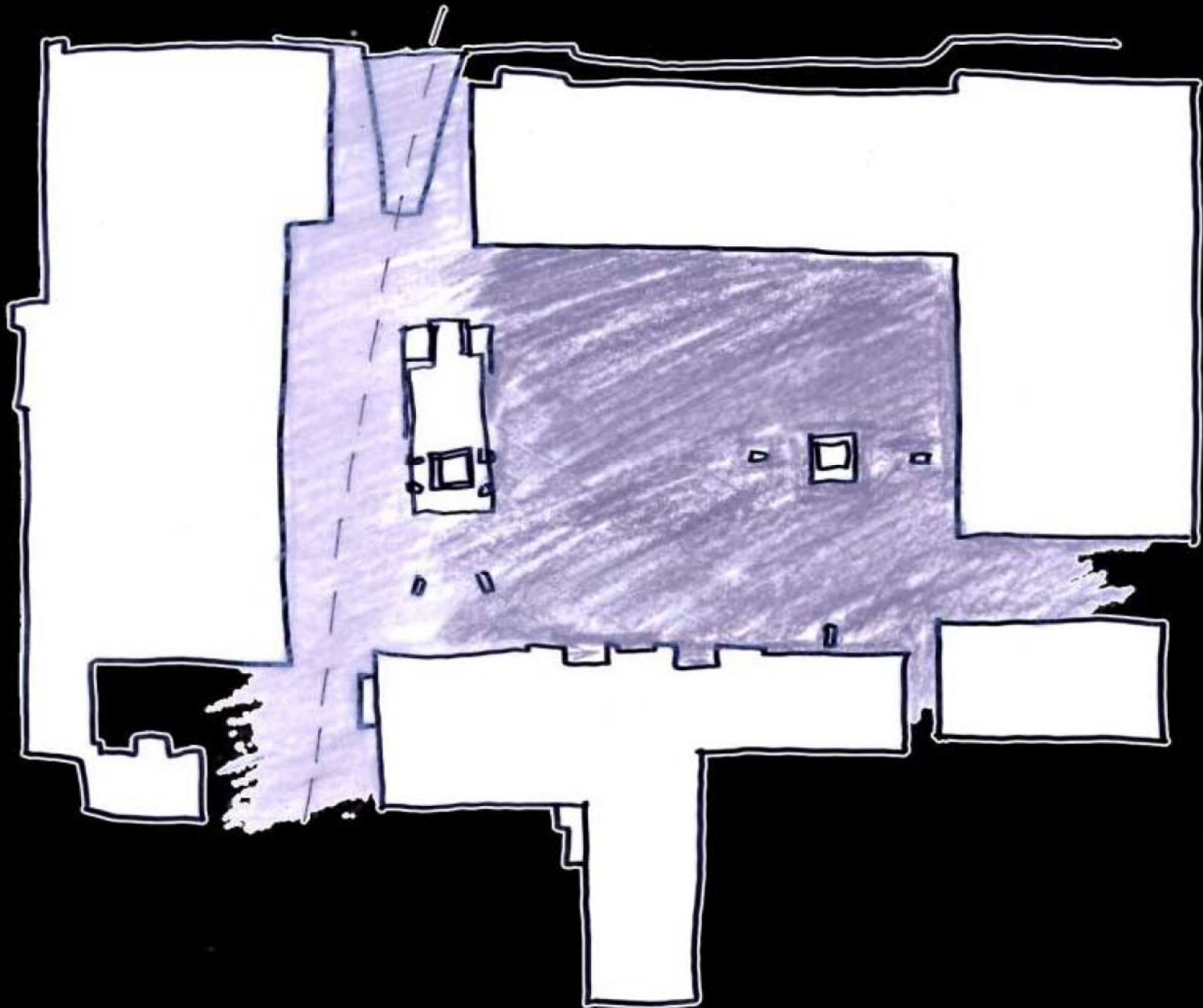
Op de schaal van het plein wordt de ruimte bepaald door de bebouwing langs de randen ervan; met zowel de historische mijngebouwen aan de noord- en oostzijde, als de nieuwbouw aan de west- en zuidzijde van het plein. De schachtbokken zijn erg foto-geniek, en bepalen het karakter en de sfeer op het plein. Vanuit de verre omgeving is het plein te herkennen aan deze schachtbokken.

pleinruimte begrensd door bebouwing



Door de situering van de oudste schachtbok, en de daaraan liggende ruïne van het schachtgebouw, ontstaat er een geleding in de pleinruimte. Deze geleding wordt verzaard door de functionele looproute vanaf de entree van het plein (in de noordoost hoek) tot aan de entree met trappartij in de zuidoost hoek.

geleding pleinruimte door ruïne en looproute



geleding pleinruimte door ruïne en looproute



geleding pleinruimte door ruïne en looproute



De pleinruimte die straks het stedelijke plein gaat worden, is nu nog niet zichtbaar; pas als de nieuwe bebouwing af is, zal de pleinruimte zich tonen. Overduidelijk spelen de schachtbokken een grote rol op het plein.

pleinruimte



De schachtbokken hebben een dusdanig grote maat, dat er op het plein elementen nodig zijn die de menselijke maat terugbrengen op het plein, anders wordt het plein snel schaalloos.

contrast immense schachtbokken - menselijke
maat



basisidee



21.11.2006

Het plein van C-M!ne wordt een stedelijk plein, met een culturele, creatieve, design en recreatieve functie. De functies in de bebouwing aan de randen; de Media en Design Academie, de Euroscop, het Designcentrum, het machinegebouw met zalen voor feesten en dergelijke zorgen voor een vanzelfsprekende invulling van dat karakter. Deze functies zorgen voor bezoekers die dit karakter uitdragen en ernaar op zoek zijn. Ook zorgen de functies in de bebouwing voor een gebruik van het plein; er kunnen onder andere kunst- en installatie-exposities op het plein komen of een openluchtbioscoop plaatsvinden. Daarnaast worden op het plein evenementen en activiteiten gepland die het plein tot een echt cultureel hart van Genk maken; theaterstukken, opvoeringen van openluchtopera's, etc.

ruimte voor spektakel



ruimte voor exposities



ruimte voor exposities



ruimte voor festiviteiten



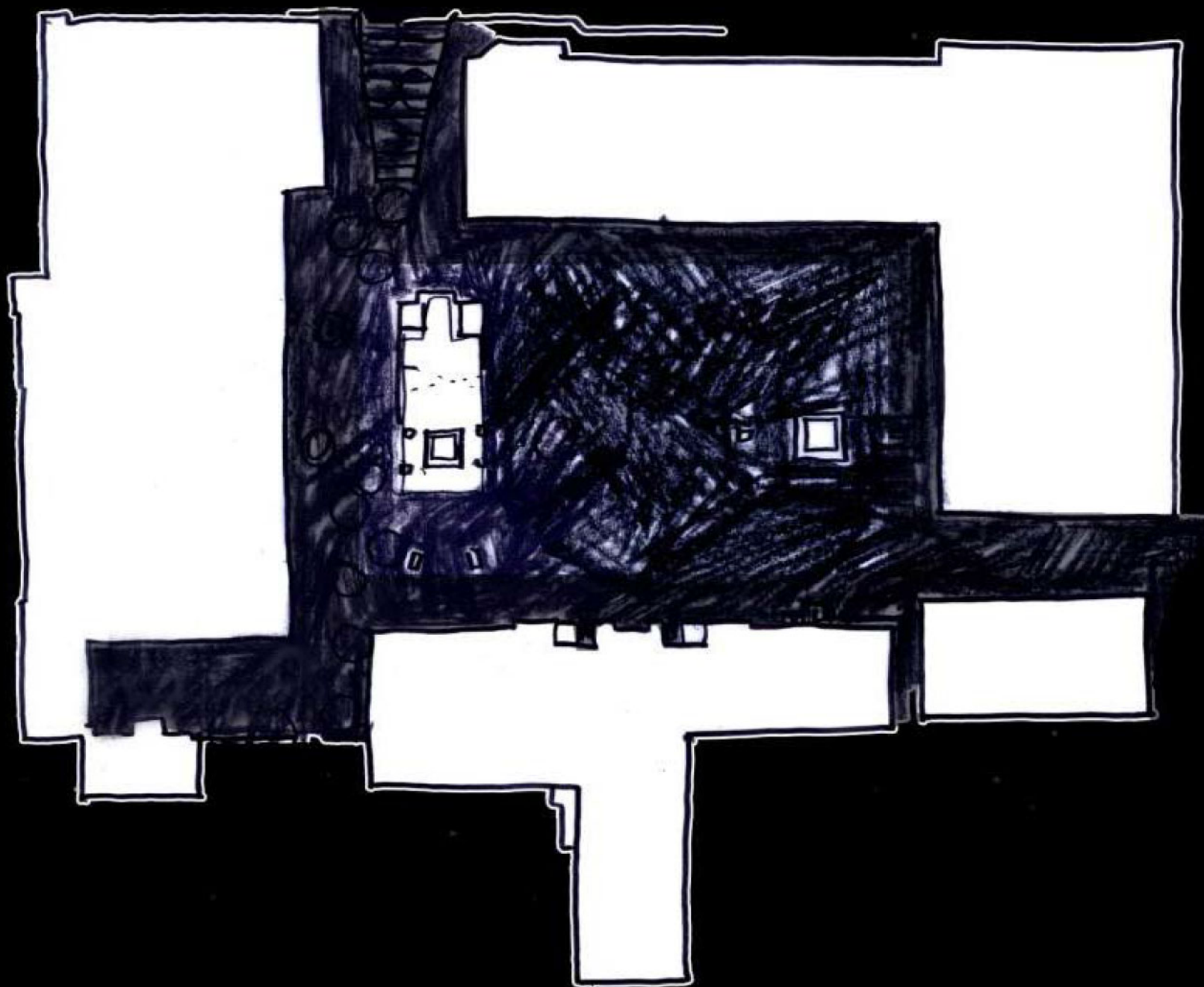
ruimte voor festiviteiten



De vraag naar de vele mogelijkheden voor activiteiten op het plein vereisen een inrichting waarbij er een “vlakke vloer” is. Dit is een term die voortkomt uit de theaterwereld. Een dergelijke obstakelvrije vloer zorgt er voor dat vele invullingen en gebruik van het plein mogelijk worden. Consequentie daarvan is dat er geen vaststaand meubilair als zitelementen of verlichtingsmasten op het plein komen. In deze vlakke vloer worden de benodigde voorzieningen ondergebracht; zoals water en elektriciteit.

Op de tijden van activiteiten en bezoekers is het plein vanzelfsprekend een levendig en prachtig plein. Op de tijden dat er minder bezoekers zijn, er geen activiteiten op het plein zijn, en buiten de openingstijden van de omliggende functies, is het plein nog steeds bijzonder door de vloer, de bouwstenen in de vloer, en de verlichting vanaf de randen.

één vlakke vloer



Uitgangspunt voor de vlakke vloer is een bijzondere verharding voor het plein, die zich in elke mogelijkheid van activiteit en functie voegt, maar ook op een doordeweekse winterdag bijzonder is. Het plein wordt uitgevoerd in 1 soort verharding, die nadrukkelijk verwijst naar de historie van het zwarte goud, in kleur en steensoort, en daarnaast mooi oogt bij de omringende bebouwing; oud en nieuw.

het zwarte goud



het zwarte goud



het zwarte goud



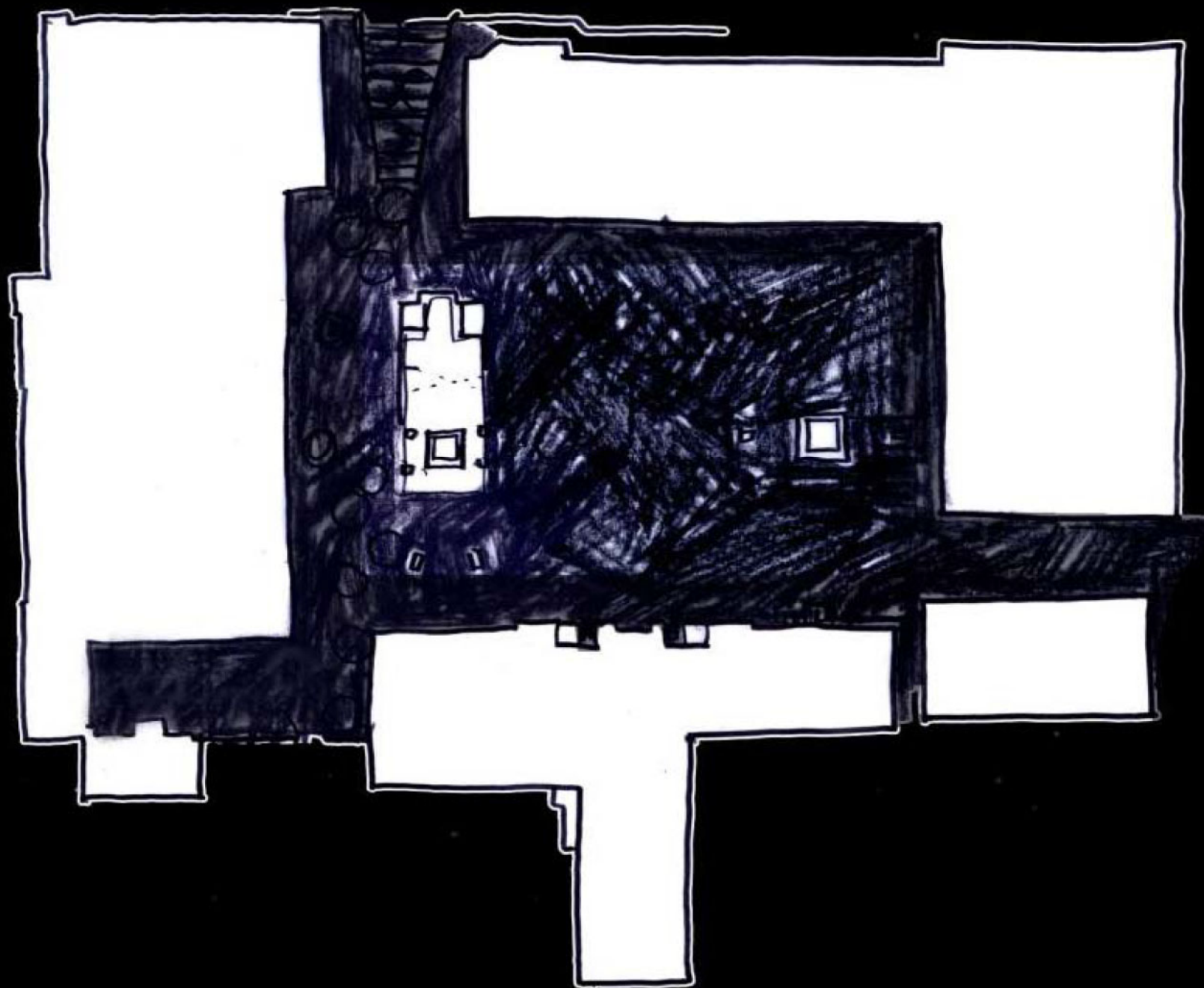
Voor de verharding is een leisteensoort gevonden uit een Belgische mijn. Het is een hele donkere harde leisteen, die in verschillende formaten te gebruiken is; van grotere en kleinere flagstones (10 tot 30 cm. breed) tot verschillende formaten split (100 tot 0,5 mm.) van hetzelfde materiaal. Deze gelaagde steensoort heeft een structuur en kleur die overeenkomt met het materiaal dat gevonden wordt op de terril.

leiste



Omdat op het plein verschillende functionele delen zijn; de ingangen van de gebouwen en over het plein lopende routes (met eventueel laad- en losverkeer) en minder beloopte delen midden op het plein, wordt gebruik gemaakt van verschillende maten in losliggende verharding. Langs de randen en bij de routes worden flagstones gelegd in het beton of met een vaste voeg. In de andere delen wordt gebruik gemaakt van verschillende formaten (van 15 cm. tot 1 mm.) van hetzelfde leisteenmateriaal. Deze leisteen heeft een structuur en kleur die overeenkomt met het materiaal dat gevonden wordt op de terril.

randen en centraal deel



flagstones aan de randen



split in centrale deel pleinruimte



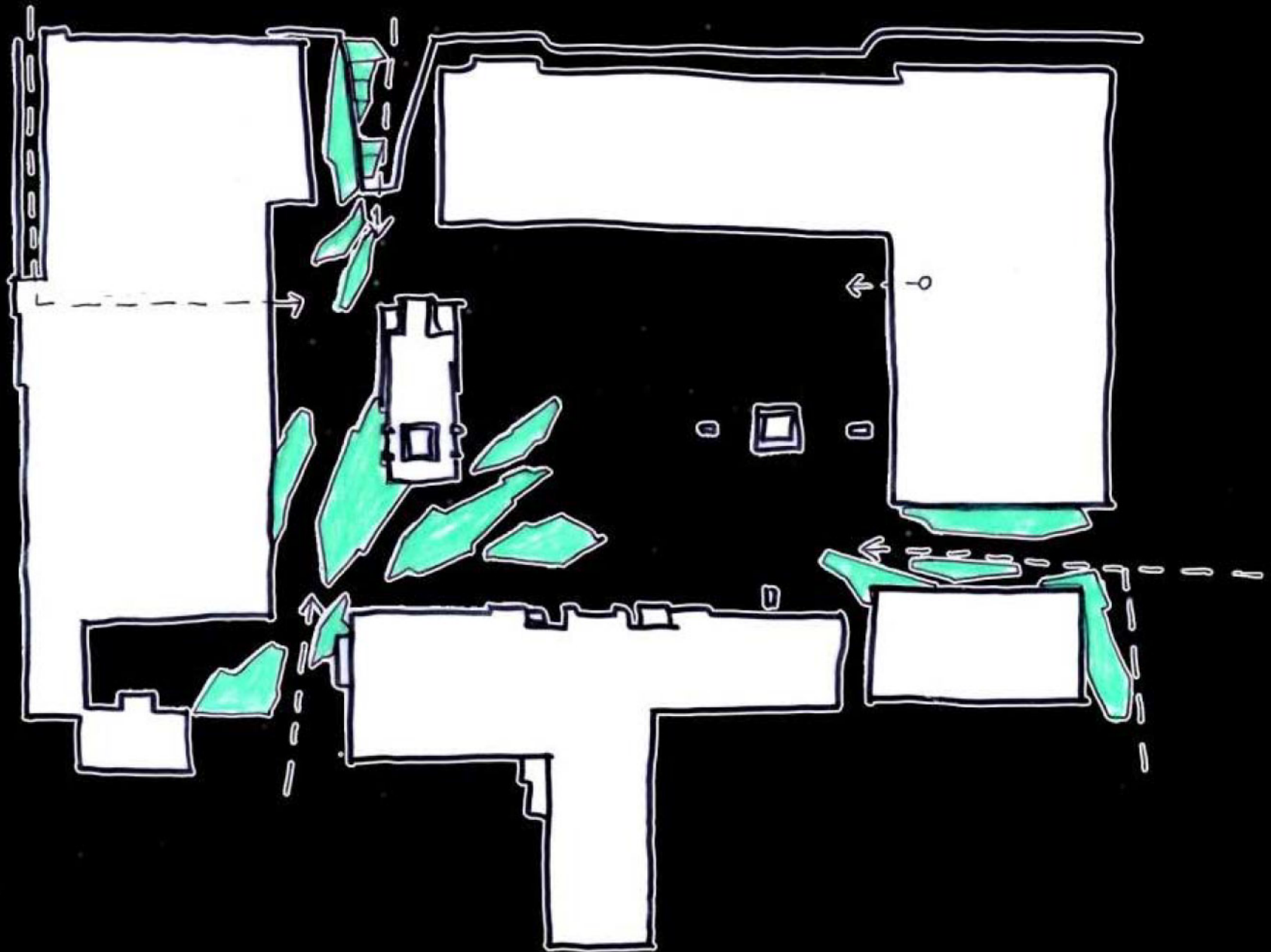
bouwstenen



21.11.2006

Om het plein te verzachten wordt gebruik gemaakt van delen gras op het plein, als groene scherven op de zwarte vloer. Deze zijn dusdanig geplaatst dat de vlakke vloer niet aangetast wordt. De grasscherven zorgen voor een natuurlijke looproute langs de oostelijke bebouwingswand, en vormen aan de noordoostzijde de overgang van plein naar achterliggend gebied met woningbouw en stadspark op de terril.

gras



grasscherven

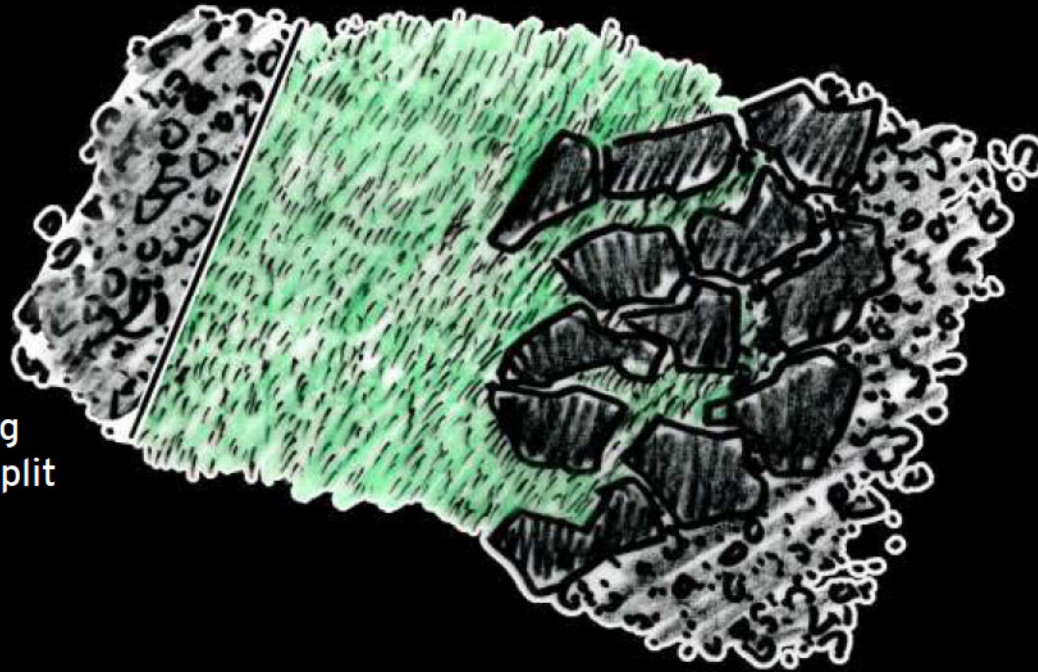


natuurlijke looproute



overgangen tussen gras en verharding

strakke overgang
tussen gras en split



geleidelijke of strakke overgang
tussen gras en flagstones

gras en split



gras en flagstones



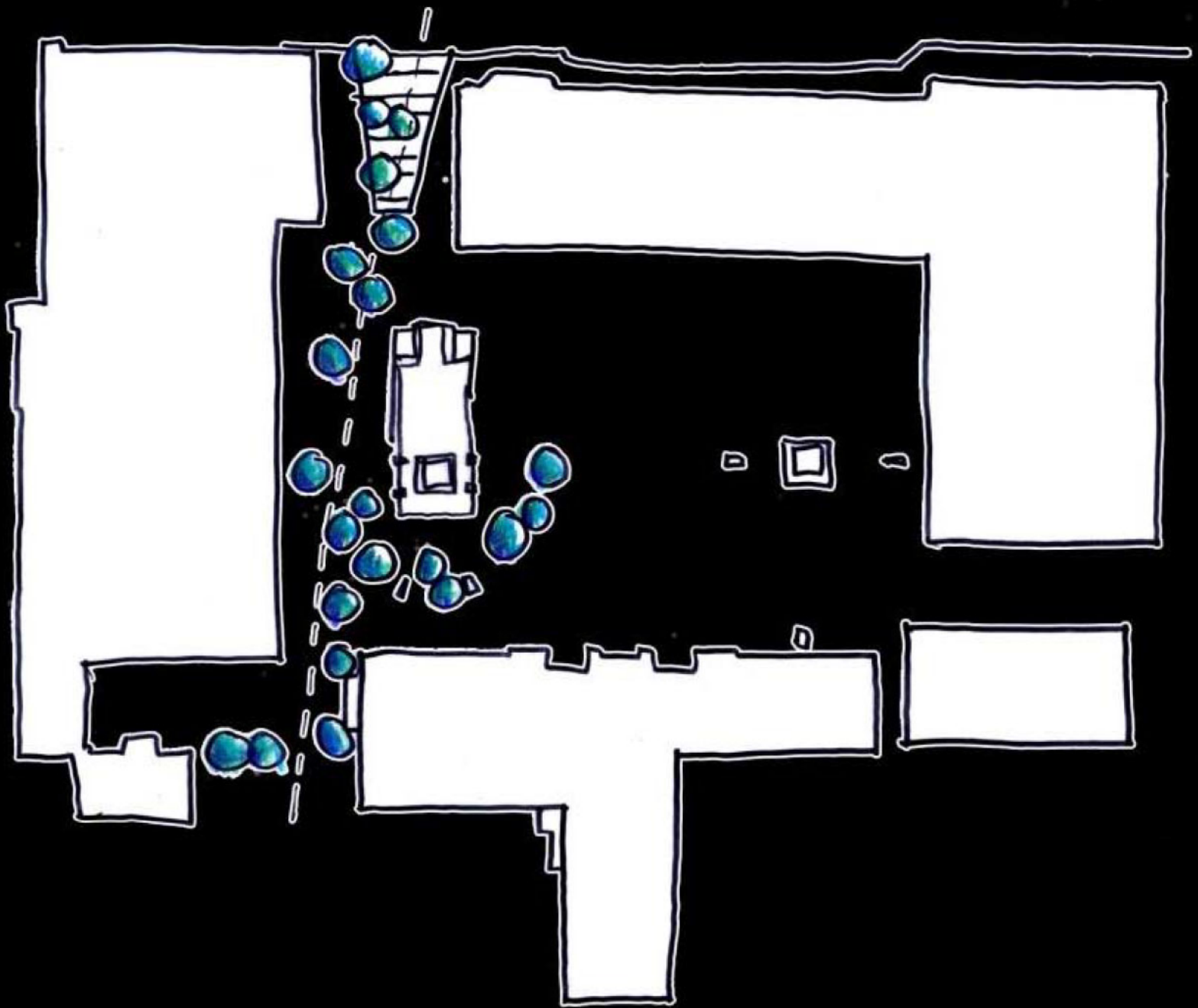
gras en flagstones



Een informeel strooisel van lindebomen, in aansluiting op de bestaande lindebomen, begeleiden de noord-zuid gerichte looproute aan de oostzijde van het plein, en zorgen voor een duidelijkere geleding van de ruimte in open pleinruimte en afzijdiger gelegen oostrand.

De bomen zorgen daarnaast voor een menselijke schaal op het plein. Zonder bomen wordt het plein alleen gedomineerd door de beide schachtbokken. Lopend over het plein ontstaat dan wellicht een misleidend gevoel voor de schaal van de ruimte.

bomen



bomen langs looproute

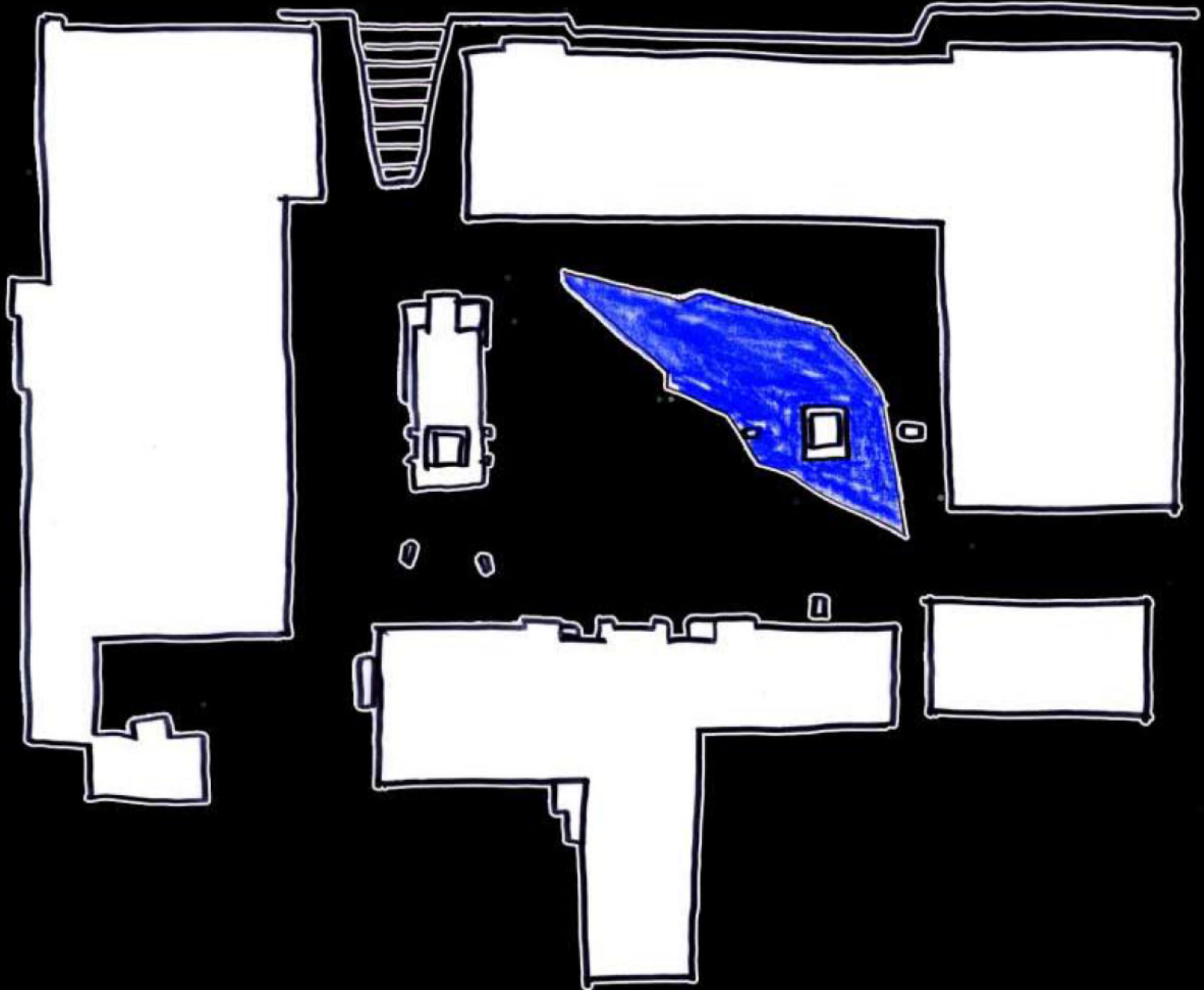


bomen voor menselijke schaal



Het donkere leisteen is op zijn mooist als het donker is en het net geregend heeft. Dan krijgt het zijn specifieke glinstering, en zijn bijzondere karakter. In net boven het oppervlak liggend water krijg je bovendien de mooiste weerspiegelingen. Omdat het niet altijd regent in Genk, wordt er op het plein een watersysteem aangebracht die dunne watervlakken vormt.

water



weerspiegeling



waterfilm op split



In de vloer wordt met behulp van een net onder de verharding aangebrachte waterdichte bak een watersysteem aangebracht. Hierdoor vormt er op gezette tijden op een deel van het plein een waterfilm, die kan blijven staan, of langzaam wegvloeit en weer omhoog komt. Dit watervlak ligt rondom de poten van de jongste schachtblok, zodat van afstand de weerspiegeling hiervan zichtbaar is. Dit watersysteem is op afstand automatisch te regelen, zodat het ten tijden van activiteiten op het plein juist wel of niet aangezet kan worden.

minimaal hoogteverschil waterdichte bak



waterfilm

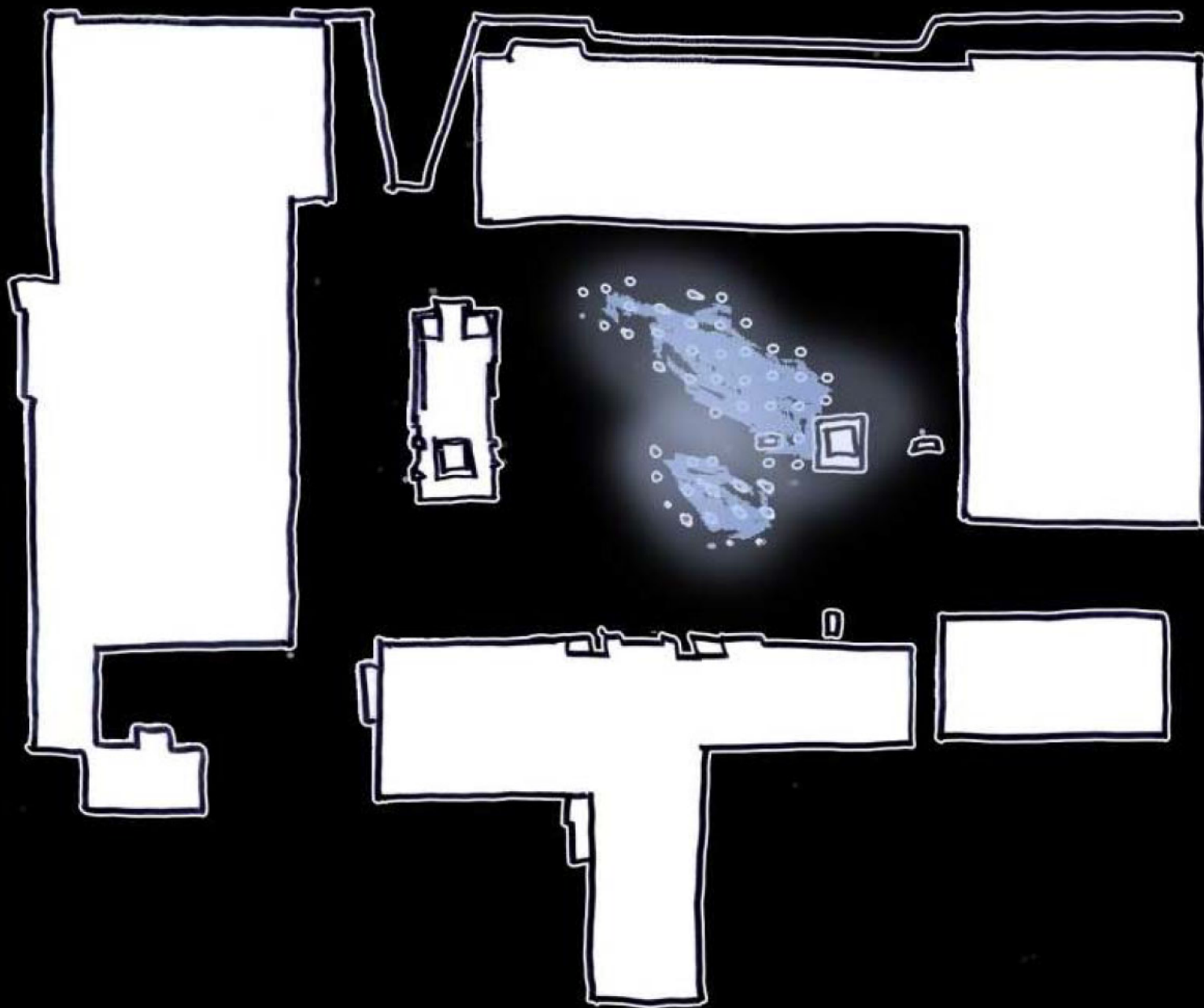


nat en droog split



In de vloer worden een dicht grid aangebracht van watervernevelaars. Hierdoor ontstaan er vlakken met wolken fijne waterdruppels net boven de vloer. Deze wolken geven het idee van een hete ondergrondse wereld, die naar boven stroomt via in de vloer geperforeerde kleine gaatjes. Ondergronds zijn de vernevelaars verbonden met een hogedrukpomp die automatisch op afstand bediend kan worden. De vlakken met waterwolken zijn gesitueerd gedeeltelijk boven het watervlak en gedeeltelijk boven de verschillende delen met verharding, op de vlakke vloer. Door de wolken met fijne waterdruppels ontstaan er natte vlakken op de vloer, kan men zich in een hete zomer verkoelen, ontstaan er in vrieskou warme stoomwolken, en in de avonduren mooie effecten met licht.

waterwolken



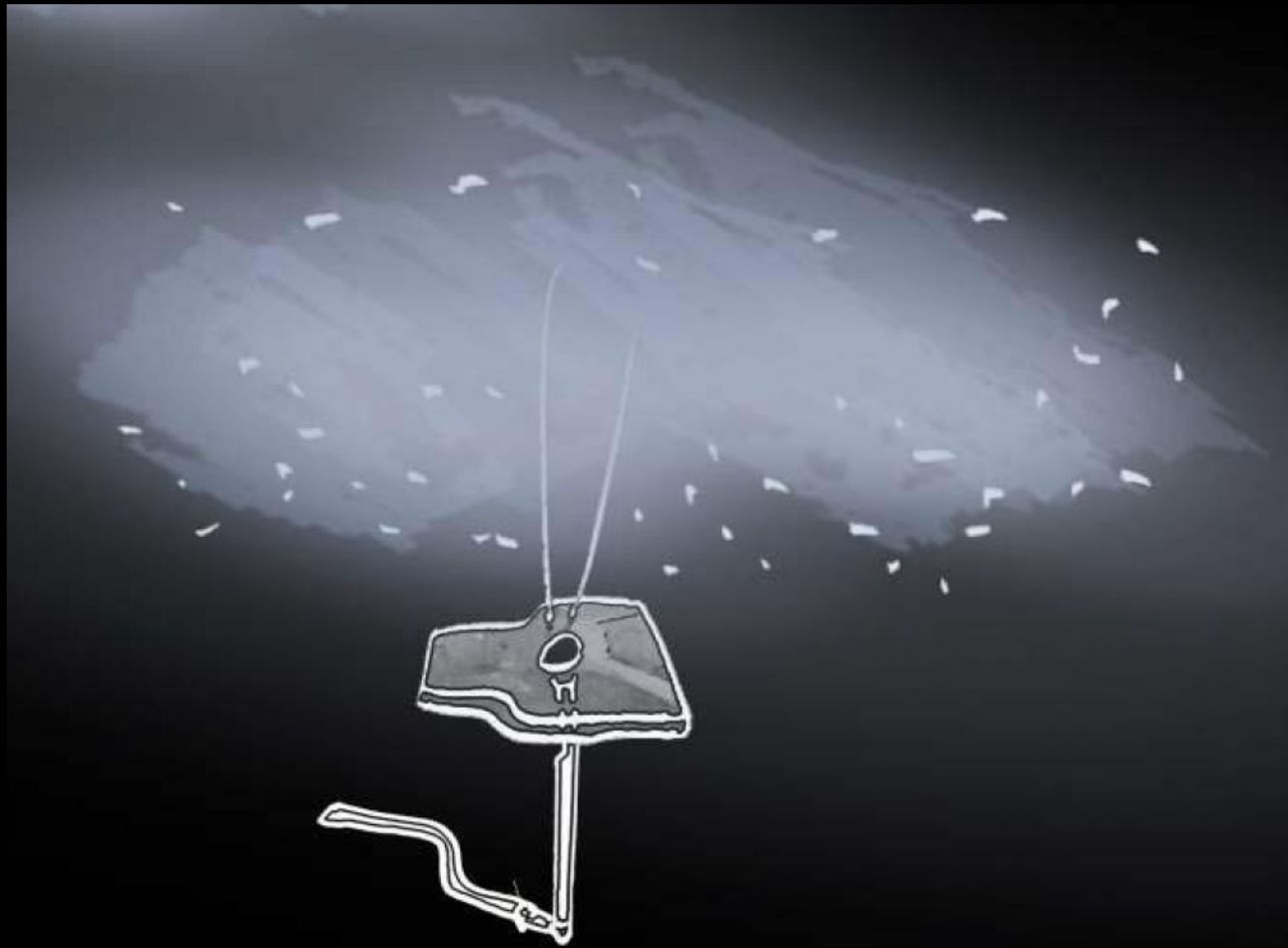
hete aarde



hete aarde



vernevelaar in flagstone



waterwolven



waterwolken en licht



waterwolken en licht

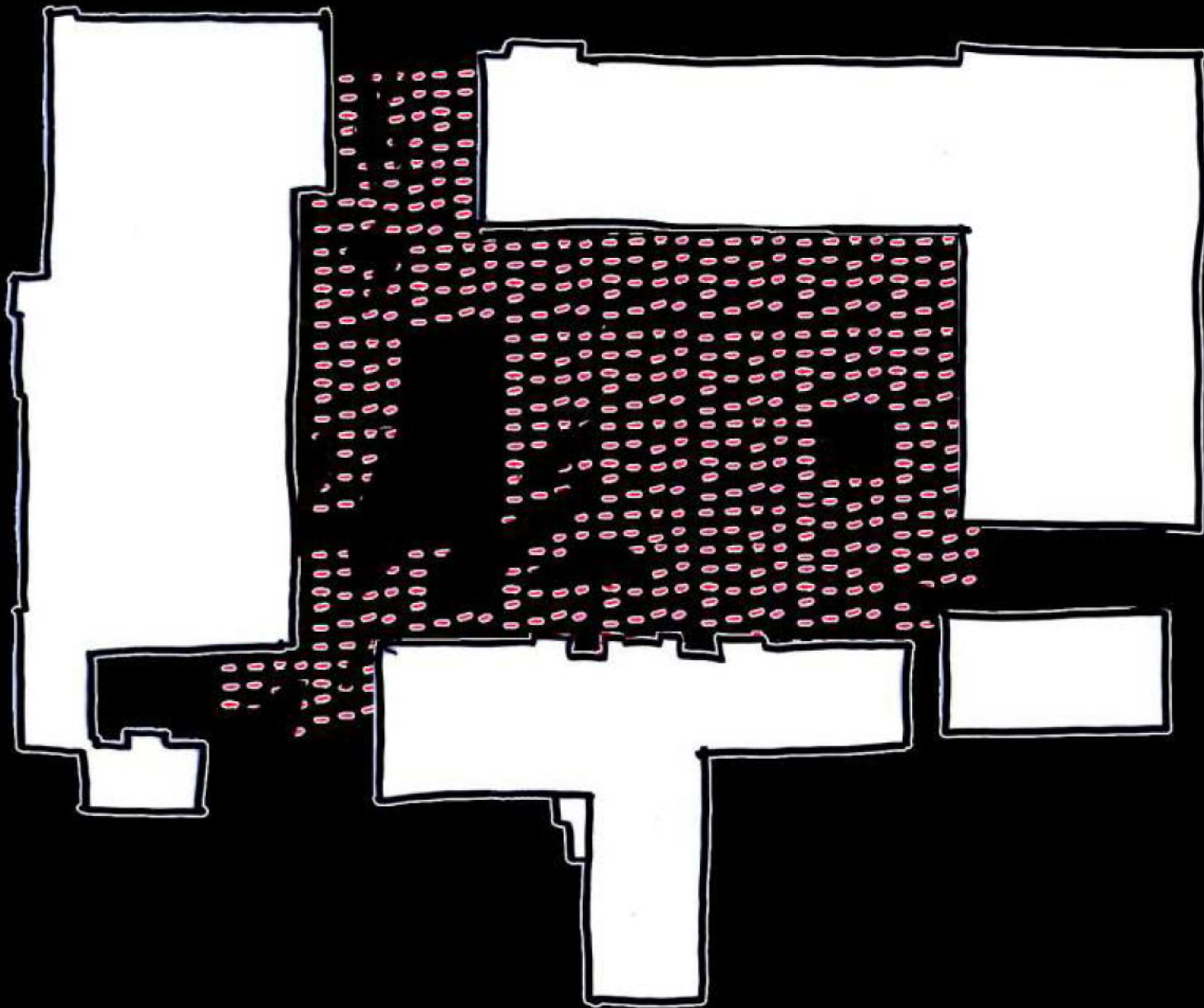


In de verharding komt ook een systeem met kleine verlichtingselementen; punten van Fiberlicht.

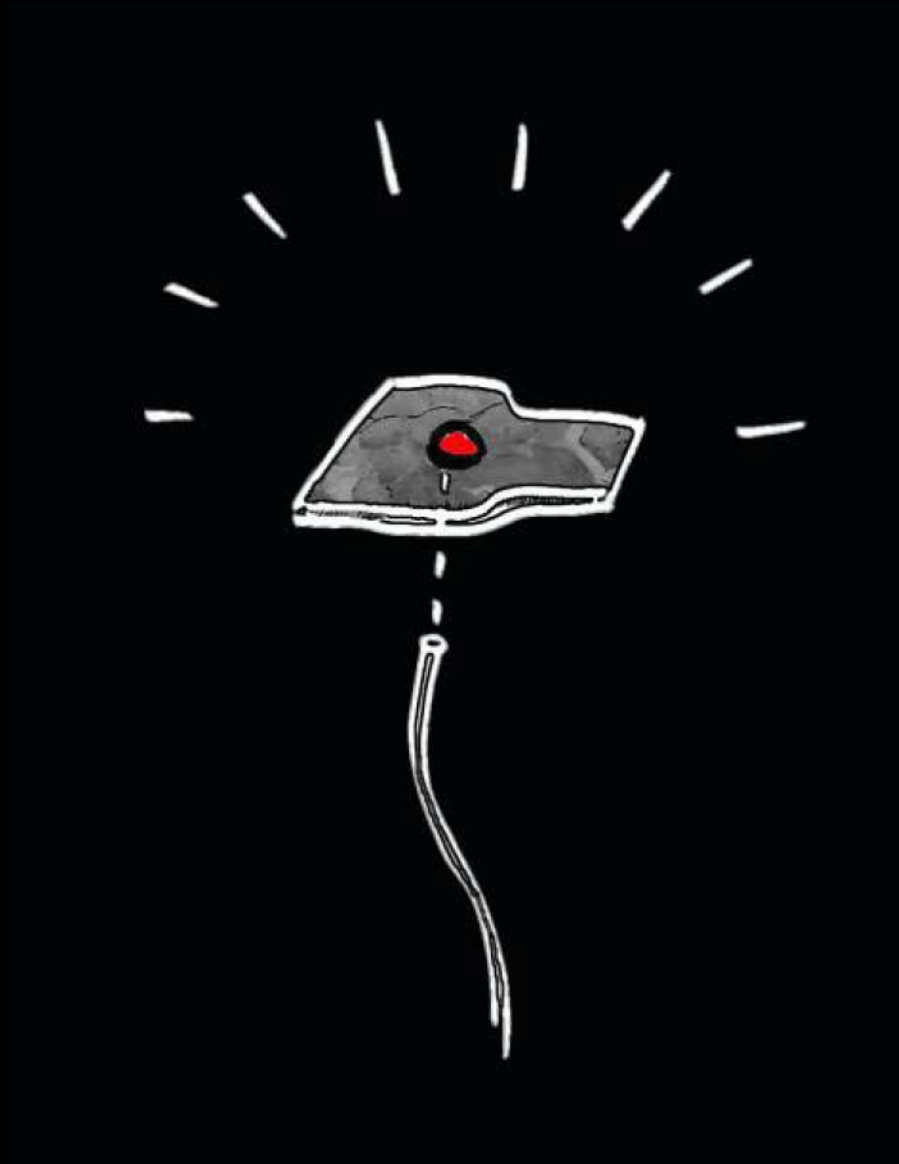
Deze lichtelementen komen in een grid van 2 m. te liggen. De elementen geven een klein beetje licht af, dat niet verblind, maar over de vloer een prachtig effect geeft.

Vooral in combinatie met de watervlakken en de stoomwolken ontstaat er een spektakel in en boven de vloer.

licht in de vloer



lichtpunt in flagstone



grid van lichtpunten



wisselende kleuren

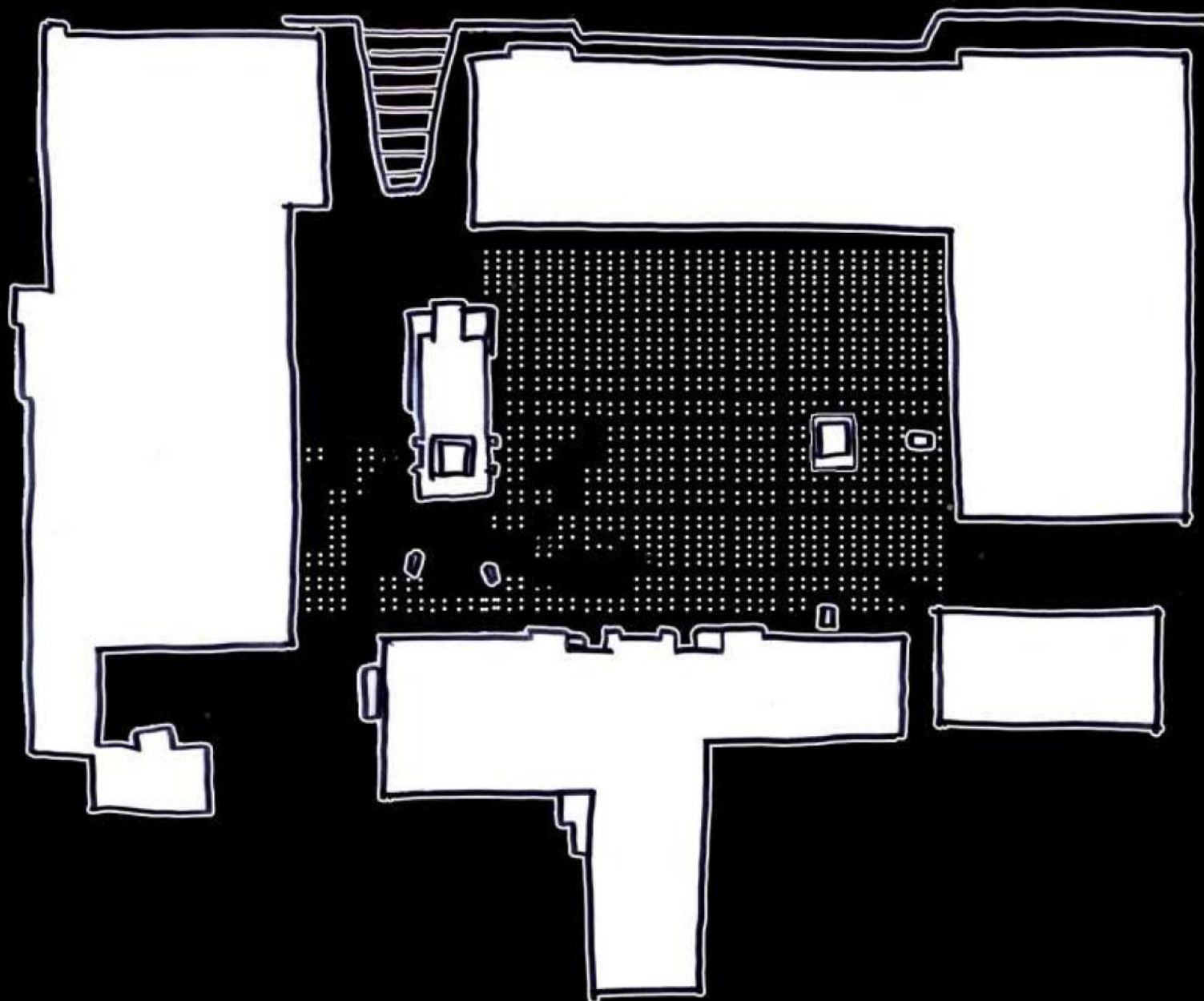


wisselende kleuren



Op een vlakke vloer zijn vaste zitelementen niet gewenst. Op het plein liggen in een bepaald patroon (om de 2 meter) met beton gefundeerde flagstones die geperforeerd zijn, waarin een verplaatsbaar zitelement gestoken kan worden. De zitelementen zijn in principe los, en kunnen op elke willekeurige plek (op een dergelijke steen) ingestoken worden. Als er geen beheer op het plein is (op een bepaalde tijd 's avonds), worden de zitelementen automatisch in de ondergrondse constructie geblokkeerd, zodat ze niet meer te verplaatsen zijn. Bij activiteiten kunnen de zitelementen opgeborgen worden, zodat er weer een vlakke vloer is. De zitelementen zijn als glinsterende diamanten op de zwarte vloer.

zitelementen



verplaatsbare zitelementen



informeel en flexibel



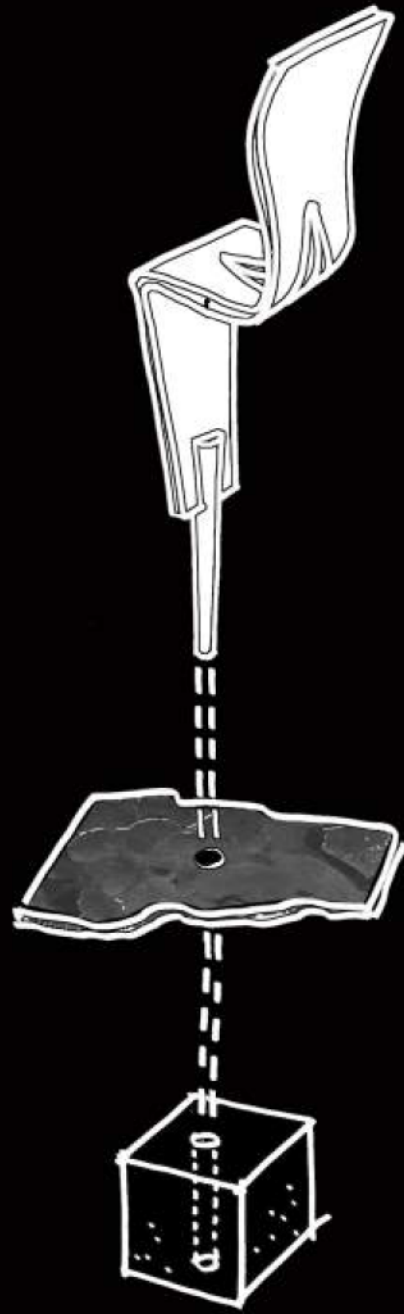
informeel en flexibel



draaibare zitelementen



zitelement in flagstone

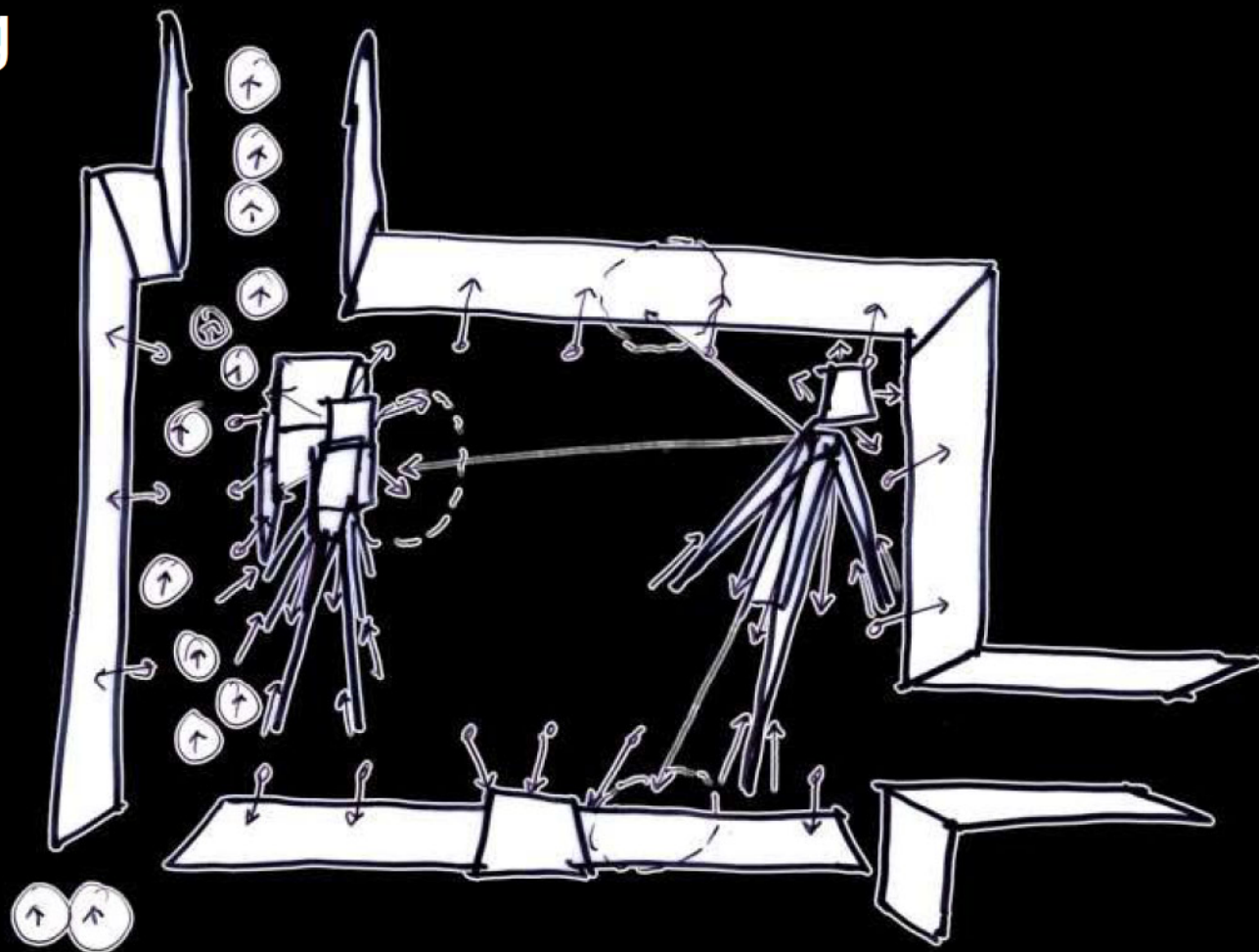


grid flagstones (zitelementen, licht, waterwolken)



Het nachtbeeld van het plein vormt voor een deel de sfeerbepaling/karakterisering van het plein. Naast de verlichtingselementen in de vloer worden een aantal verschillende verlichtingselementen gebruikt. De bebouwing aan de randen van het plein wordt van onderaf belicht. De oostzijde van het plein, waar de doorgaande route loopt en de verspreid staande bomen, wordt verlicht door verlichting die de bomen van onderaf beschijnt, eventueel aangevuld met verlichtingsmasten. De beeldbepalende schachtbokken worden goed uitgelicht; de koppen van de schachtbokken worden als een lantaarn van binnenuit verlicht, en de poten van de schachtbokken worden van onderaf aangelicht, zodat de hoogte ervan benadrukt wordt. Net onder de koppen van de schachtbokken komen schijnwerpers met lichtbundels die gericht kunnen worden; om zowel de poten van de schachtbokken van bovenaf aan te lichten, als het plein aan te lichten. Bij activiteiten en festiviteiten kan er vanuit deze plekken ook gestuurde theaterverlichting of (licht)projecties gebruikt worden.

verlichting



gevels aanlichten

bomen aanlichten

projectie



'kop' schachtbok aanlichten

schijnwerpers

schachtbok aanlichten

gevels aanlichten



gevels aanlichten



bomen aanlichten



schachtbok aanlichten



schijnwerpers vanaf schachtbok



schijnwerpers vanaf schachtbok



'kop' schachtbok aanlichten



'kop' schachtbok aanlichten



eerbetoon en betekenis mijnverleden



21.11.2006

Dat deze plek gevormd is door het mijnverleden, is niet alleen symbolisch weergegeven. De bebouwing en de beide schachtbokken zijn natuurlijk tastbare herinneringen aan het verleden. Daarnaast wordt bij beide entrees een moment ingebracht om dit verleden te herdenken. De bestaande gedenksteen wordt verplaatst naar de wand bij de entree aan de noordoostzijde. Bij de trappartij en entree aan de zuidoostzijde wordt een gedicht in de trap verwerkt. In het gras aan de zijde van de trap worden bloemen ingeplant, als eerbetoon aan de mijnwerkers.

gedenksteen en -gedicht



gedicht in de trap

locatie gedenksteen



gedenksteen



trap naar het plein



gras langs trap (in aansluiting op grasscherven)



gedicht in de trap

de beem buugt

kromt zich

kroept in mekaar

de takke ruusselt

zwokt kraakt brekt

mangs

as 't efkes stille is

bloemen langs trap

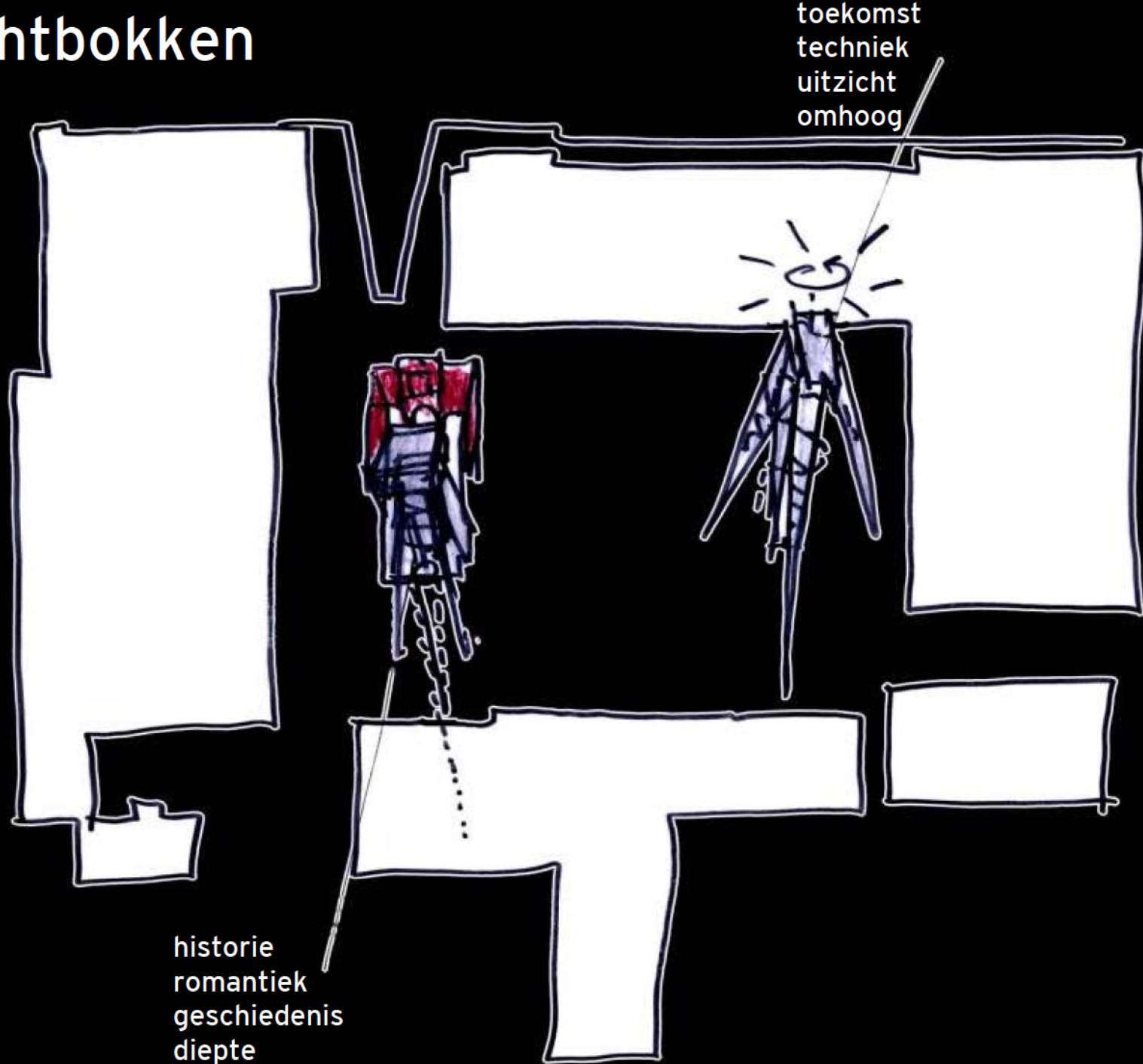


De beeldbepalende schachtbokken worden niet alleen 's nachts geaccentueerd. Ze worden beiden ook functioneel ingezet, naast hun sfeerbepaling op het plein.

De jongste schachtbok is vooral indrukwekkend vanwege zijn enorme hoogte. De schachtbok wordt (op beheerbare tijden) via het openstellen van de bestaande trappen publiekelijk toegankelijk gemaakt. Hiermee kan men een indrukwekkend uitzicht krijgen over het omringende landschap en de stad Genk. De constructie en techniek van de schachtbokken kan van dichtbij bekeken worden.

De oudste schachtbok heeft een romantischer vormgeving; hier is de werking van de schachtbokken in het verleden beter leesbaar omdat het oude ontvangstgebouw nog gedeeltelijk intact is. De diepte van de ondergrondse wereld wordt inzichtelijk gemaakt door de bestaande putdeksel boven de mijnkoker te vervangen door een glazen deksel, en op grote diepte een lamp op te hangen.

schachtbokken



nieuwe
schachtbok



bestaande trappen toegankelijk



oude schachtbok



diepte

K.S. WINTERSLAG

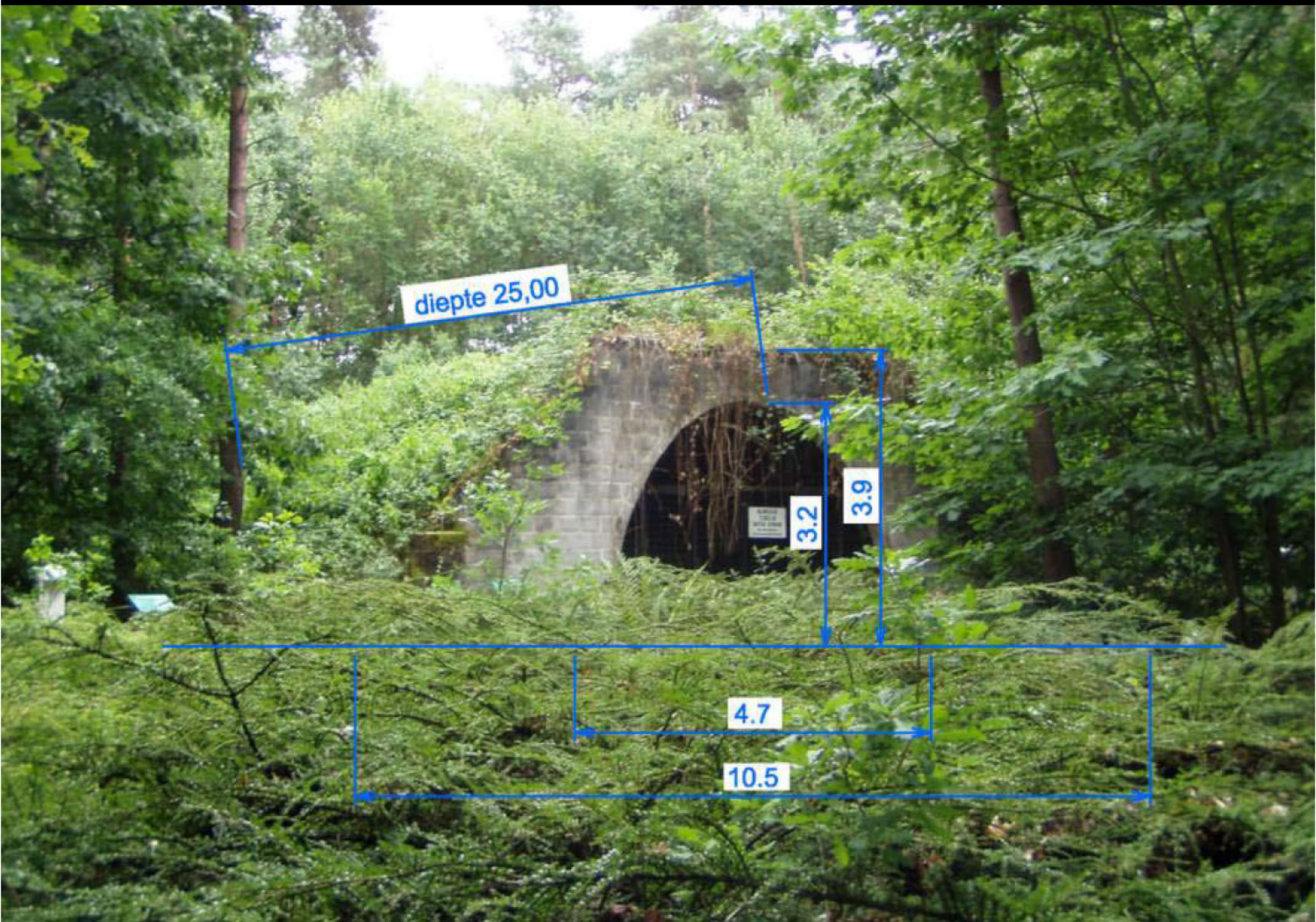
SCHACHT 2

Ø 620 mm

DIEPTE = 884 mm

De bestaande mijnpijler wordt verplaatst naar een locatie dichtbij het oudste schachtbok en ontvangstgebouw. Door middel van een luik in de vloer kunnen mensen afdalen naar de ondergrondse gangen, bij geplande excursies.

mijnpijler



entree mijnpijler onder plein



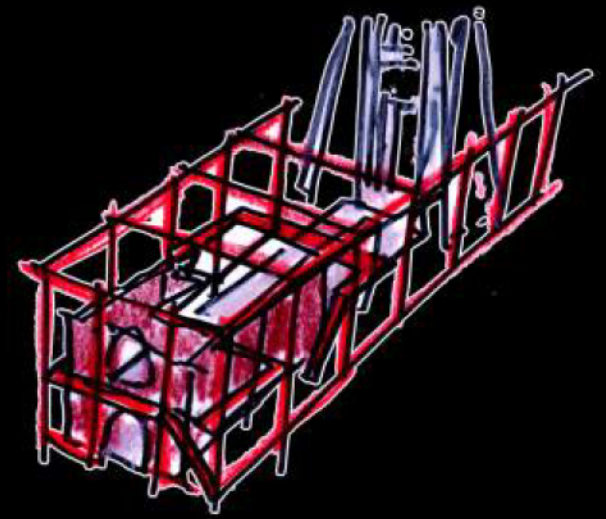
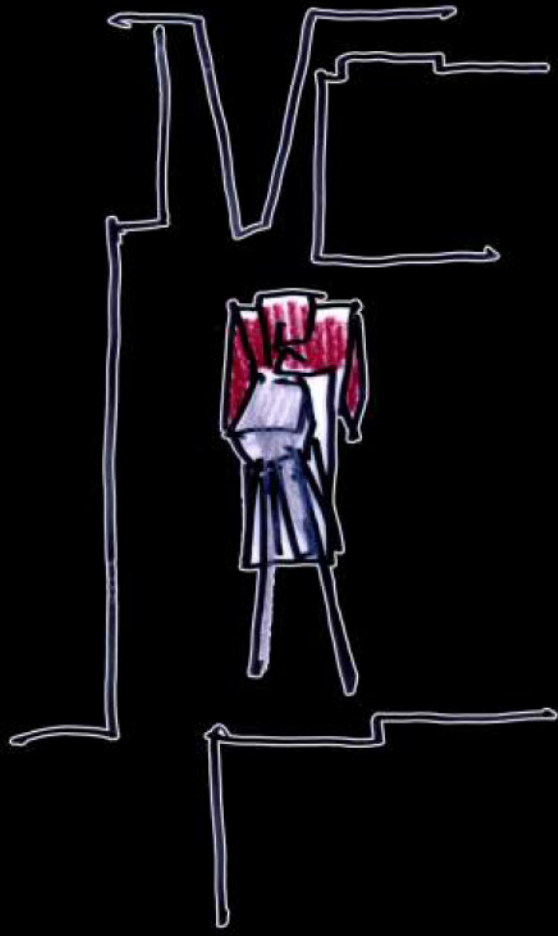
luik wordt bekleed
met hetzelfde
materiaal als de
pleinvloer

trap in mijnpijler

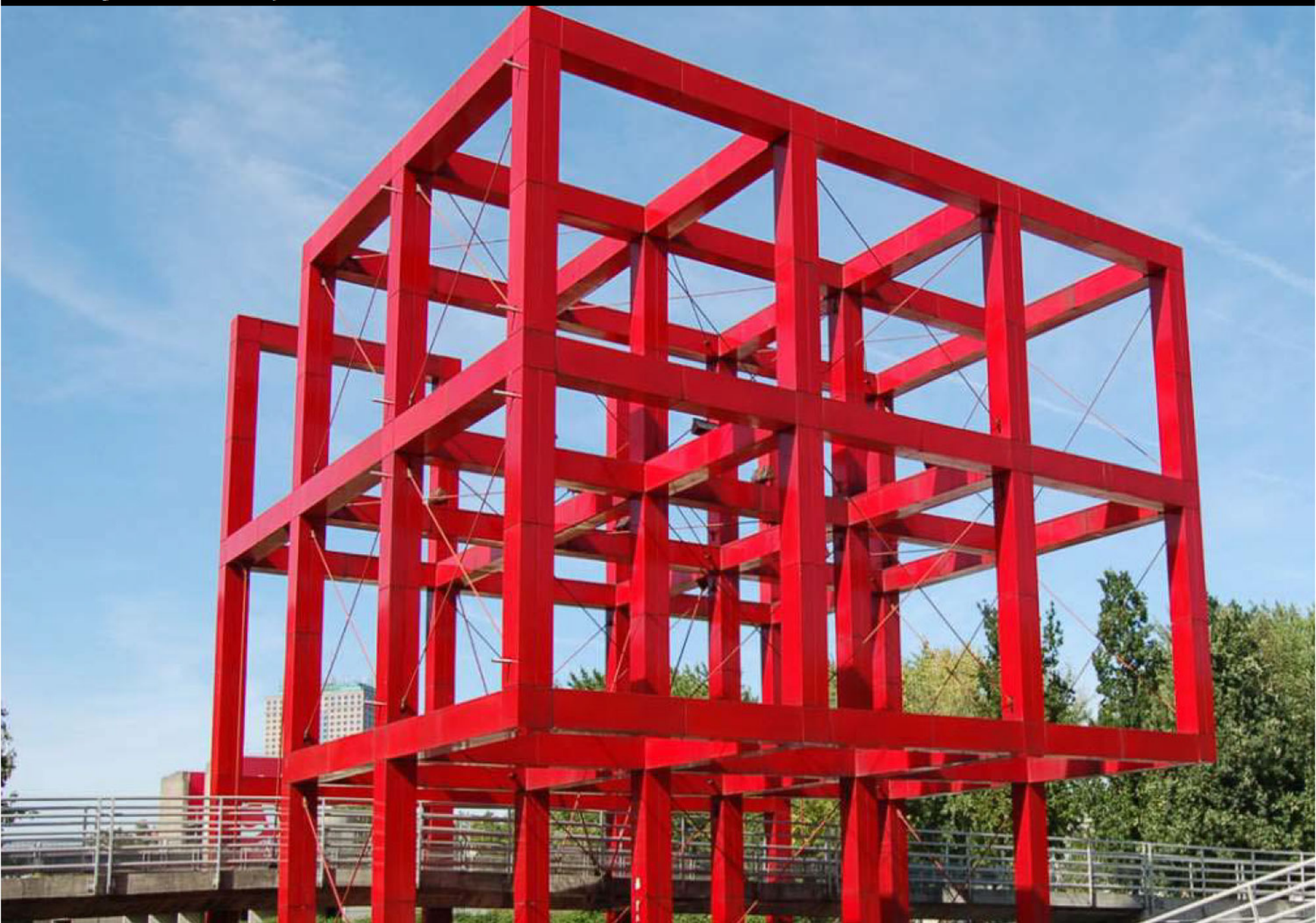


De overgebleven delen van het ontvangstgebouw rondom de oudste schachtbok tonen een stuk van de mijngeschiedenis. De ruïne zorgt door zijn ligging op het plein, samen met de oudste schachtbok, voor een geleding van de pleinruimte. Omdat herbouw van het gebouw geen recht doet aan de geschiedenis, wordt het ontvangstgebouw getoond door middel van een hedendaags middel. Rondom het ontvangstgebouw, de gevel en de hoogte van het hele vroegere gebouw volgend, wordt een constructie gemaakt van rood geverfde steigerpijpen. Dit staketsel toont het oude gebouw en zijn werking, en maakt het toegankelijk voor het publiek. Aan de plein- en middagzonzijde van het staketsel kan men tegen de constructie, en op een eventuele trap, lekker in de zon zitten kijken naar het leven op het plein

ruïne ontvangstgebouw



toegankelijk staketsel



toegankelijk staketsel

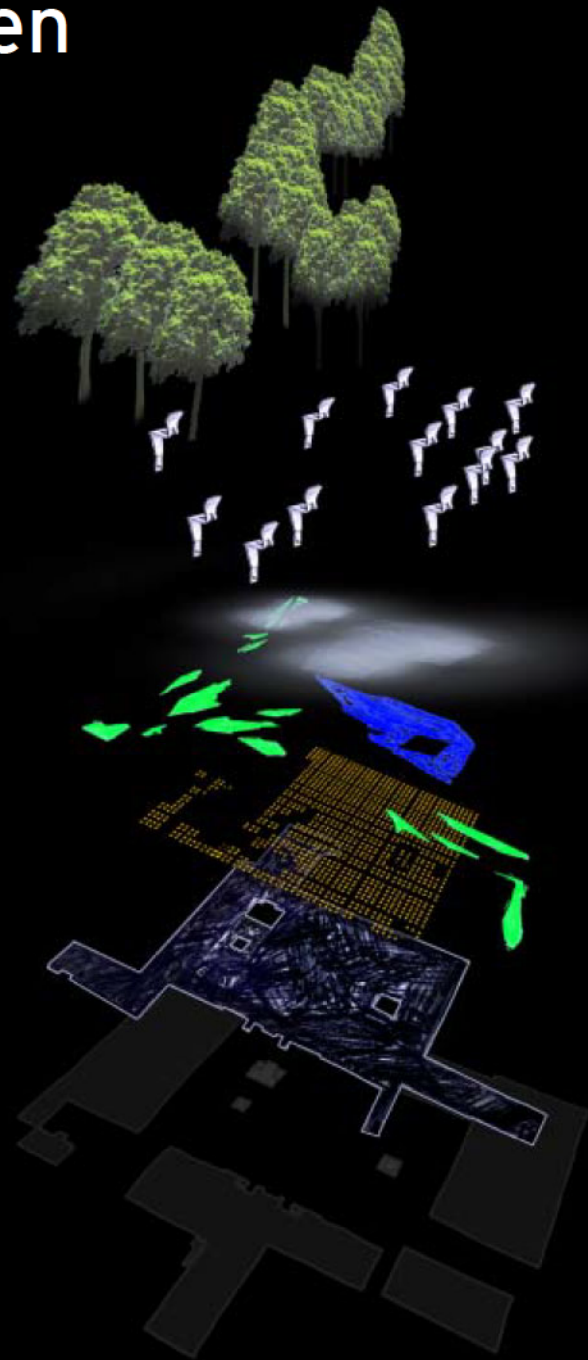


totaal bouwstenen



21.11.2006

totaal bouwstenen



bomen

zitelementen

waterwolken

water

gras

lichtpunten

zwarte vlakke vloer

gebouwen en
schachtbokken

