



KLEUTER- EN BASISCHOOL SINT-LIEVENS-HOUTEM

**OPEN OPROEP 1313
IN OPDRACHT VAN
HET GEMEENSCHAPSONDERWIJS**

28 september 2007

De basisschool van Sint-Lievens-Houtem is vandaag ingevuld als een aantal vrijstaande gebouwen midden in een groene en open omgeving. De potenties van deze landschapsschool zijn duidelijk. Kinderen worden vanuit de weide omgeving tot daar gebracht om te kunnen genieten van deze weidse en groene omgeving. Een landschapsschool nodigt uit om zoveel mogelijk in contact te komen met de natuurlijke buitenruimte.

Het optrekken van een al dan niet identieke copie van het huidige Saint-Gobain gebouw op een andere plaats doet veronderstellen dat zowel de algehele implantatie van de campus als het specifieke functioneren van het gebouw optimaal zijn.

De eigenlijke vraag van de opdracht wordt zelf in vraag gesteld en heropgenomen als 'welk masterplan biedt de beste toekomstperspectieven'.

Eigen aan het streven naar een duurzame omgeving dient er nuchter afgewogen te worden welke structuren herbruikbaar en herinvulbaar zijn.

Er wordt gekozen om het Saint-Gobain gebouw te behouden en in plaats daarvan het administratiegebouw en het werkhuis af te breken.

Het hernieuwde Saint-Gobain gebouw is ruim genoeg om alle 'klasoverkoepelende' functies te herbergen: administratieve ruimten, levensbeschouwelijke en handwerkklassen, refter, keuken en overdekte speelplaats.

Het nieuwbouwgedeelte splitst zich op: enerzijds de klassen, anderzijds een polyvalente sportzaal met aanhorigheden zoals sanitair en bergruimten. Deze zaal wordt haaks op het Saint-Gobain gebouw geplaatst, tussen de verharde speelplaats/sportveld en het voetbalveld. Op deze manier ontstaat er zowel een aaneengesloten sportinfrastructuur als een coherent geheel van alles wat klasoverschrijdend is.

De klassen zijn hieraan tegengesteld: ze zijn opgevat als 4 paviljoenen van telkens twee klassen en een tussenzone. Elk paviljoen heeft een licht verdiepte buitenzone, overdekt door de uitkragende daken. De paviljoenen zijn ingebed in het landschap, ingepakt met een groen glooiend tapijt en omsluiten samen een komvormige niet-geometrische buitenruimte.

Er wordt voor de hele campus één toegangszone ontwikkeld, dit in tegenstelling tot de huidige versnipperde toegangen. De ontsluiting van het terrein gebeurt via een centrale toegang tot het terrein langs de kant van de Schoolstraat en een mogelijke tweede toegang via de toekomstige parking langs de noordkant van het terrein. De centrale toegang wordt gevormd door een ruime parking, waarlangs een wandelpad loopt tot aan het kleuterschooltje. De eigenlijke inkom van het domein wordt geaccentueerd door het gevormde heuvellandschap en een overdekte fietsstalling langs de zijde van het kleuterschooltje. Het volledige domein wordt omheind met een haag, voor het grootste gedeelte reeds aanwezig, uitgezonderd van de centrale toegang. Deze haag vormt verder ook de scheiding tussen het kleuterschooltje en de straat. De centrale toegang wordt afgesloten door een hek.

Materialisatie

Er wordt gelijkvloers gebouwd, nergens is een verticale circulatie nodig. Er wordt gewerkt met een hybride systeem van dragende wanden en balken en kolommen. Waar er overspanningen gerealiseerd dienen te worden, worden gelamineerde houten liggers aangewend. Buitenschrijnwerk is eveneens in hout.

Het Saint-Gobain gebouw wordt opgewaardeerd. Het gevelschrijnwerk wordt gerestaureerd en voorzien van isolerende beglazing. Het dak wordt vernieuwd en geïsoleerd. De keuken wordt ondergebracht waar zich oorspronkelijk het gelijkvloerse sanitair bevond.

Buitenaanleg –hoewel strikt genomen buiten de opdracht- gaat uit van zo weinig mogelijk verharding: grasheuvels, een binnenplein in dolomiet, ...

Fasering

Geen enkele van de voorgestelde interventies hypothekeert de werking van de school. Geen enkel van de nieuwbouwfragmenten bevindt zich op de plaats van enige huidige bebouwing. In eerste instantie wordt dus alle nieuwbouw opgetrokken. Vervolgens wordt het Saint-Gobain gebouw gerenoveerd, daarna kunnen de functies herspreid worden. Hierna kunnen het administratiegebouw, het werkhuis en de vroegere keukens afgebroken worden, waarna de buitenomgeving definitief aangelegd wordt.

Milieu

Het groene karakter en de openheid zijn bijzondere troeven van deze school. De streek rondom het schoolterrein wordt gekenmerkt door een belangrijk micro heuvellandschap. Ecologisch houdt dit immers belangrijke kwaliteiten in. Het voorstel is om dit landschap op een speelse manier in de school in te brengen. Glooiingen worden in het landschap aangebracht, en een landelijk en dorps leefpatroon wordt in het centrum ingevoegd. Vanuit dit centrumgebied vertrekken vingers naar de groene plekken van het domein. Vanaf de straatkant is eenvoudig een heuvelend landschap te zien, waarbij net het topje van het centrale gebouw te bemerken valt.

Na onderzoek wordt geoordeeld dat het Saint-Gobain gebouw de meeste duurzaamheid in zich draagt: een eenvoudige, maatvast structureel, flexibel in te vullen en te wijzigen. Het is tevens een groot volume, wat betekent dat er weinig dient bijgebouwd te worden. Het behevelen van de klassen en het onverhard laten van het merendeel van het terrein spreken voorts voor zich in termen van ecologie.

Aangezien het voorstel afwijkt van de intieel gestelde vraag tot het vervangen van een bestaand schoolgebouw, lijkt het evident dat planprocessen, faseringen en budgetten geherinterpreteerd dienen te worden.



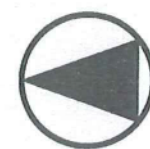
OPEN OPROEP 1313
KLEUTER- en BASISCHOOL SINT-LIEVENS-HOUTEM



BESTAANDE SITUATIE
Schaal 1/2000



OPEN OPROEP 1313
KLEUTER- en BASISCHOOL SINT-LIEVENS-HOUTEM



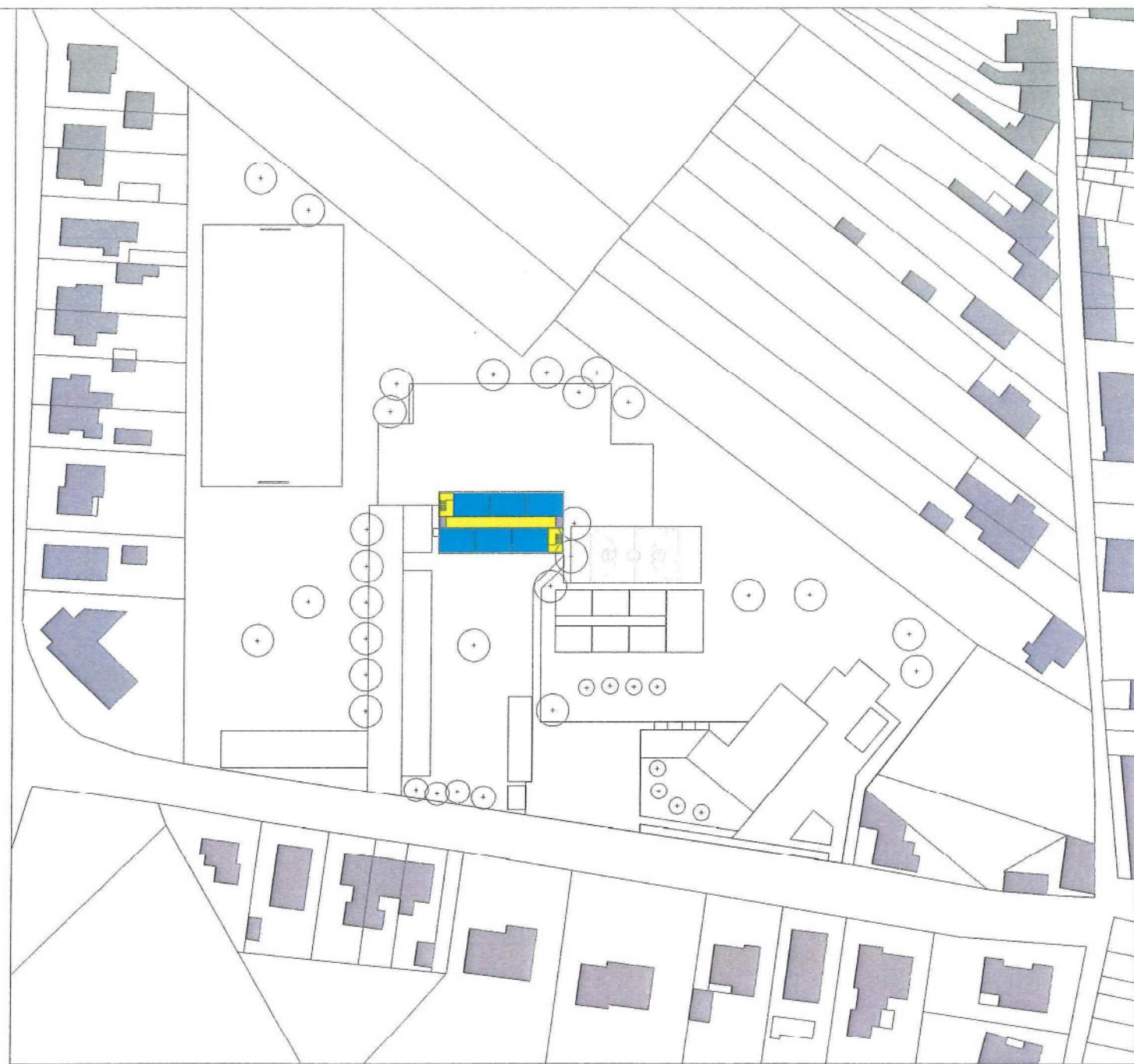
SCHEMA CIRCULATIES



OPEN OPROEP 1313
KLEUTER- en BASISCHOOL SINT-LIEVENS-HOUTEM



SCHEMA
KLASOVERKOEPELENDE FUNCTIES



OPEN OPROEP 1313
KLEUTER- en BASISCHOOL SINT-LIEVENS-HOUTEM



SCHEMA KLASSEN



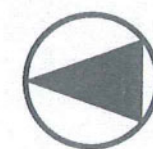
OPEN OPROEP 1313
KLEUTER- en BASISCHOOL SINT-LIEVENS-HOUTEM



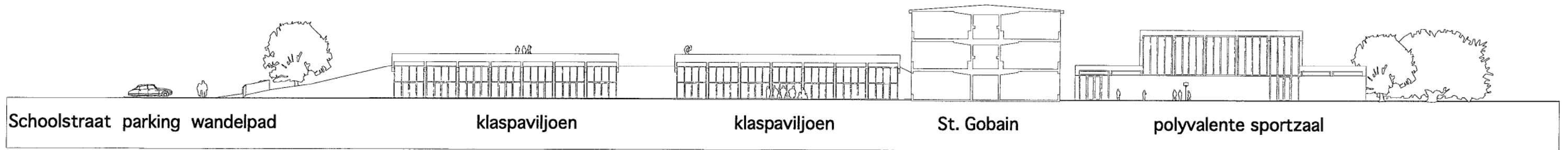
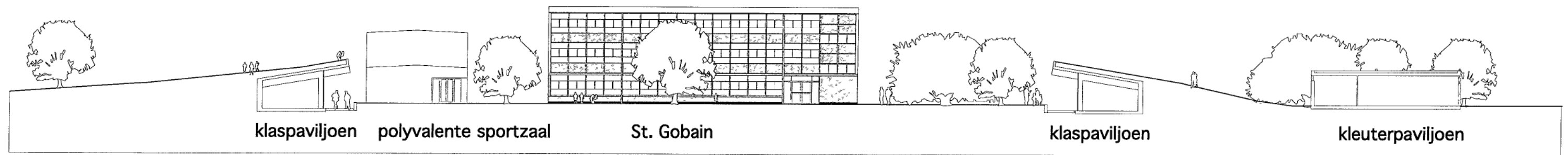
SCHEMA SPORT



OPEN OPROEP 1313
KLEUTER- en BASISCHOOL SINT-LIEVENS-HOUTEM

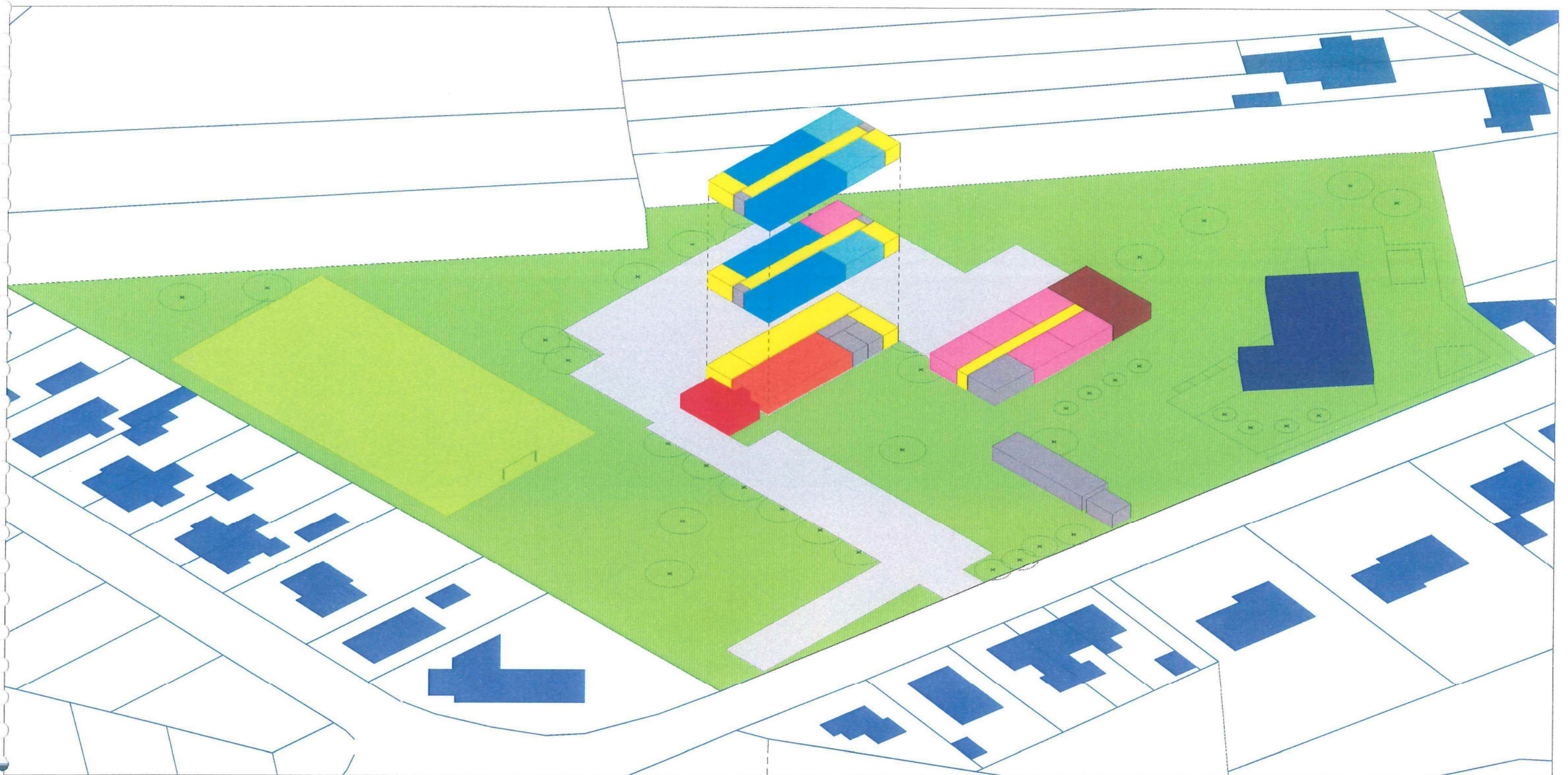


NIEUWE SITUATIE
Schaal 1/1000



OPEN OPROEP 1313
KLEUTER- en BASISCHOOL SINT-LIEVENS-HOUTEM

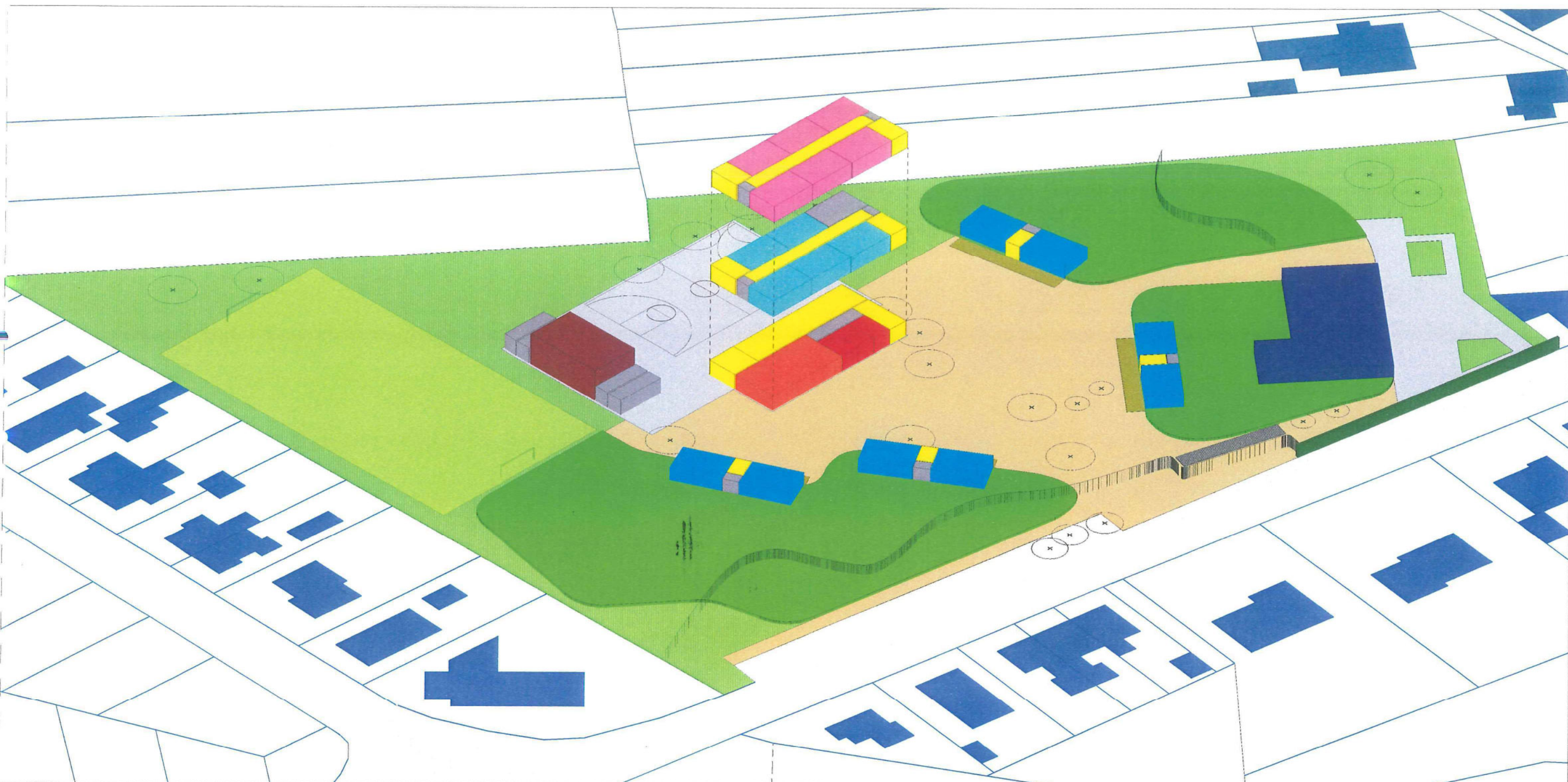
TERREINDOORSNEDEN
Schaal 1/400



- circulatie
- keuken / berging
- refter
- berging / vc's
- leslokaal
- gemeenschappelijk leslokaal
- administratie
- sporthal
- kleuterschool

OPEN OPROEP 1313
KLEUTER- en BASISCHOOL SINT-LIEVENS-HOUTEM

BESTAANDE SITUATIE
Funcities



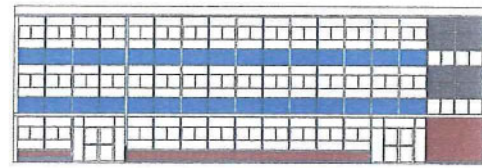
- circulatie
- keuken / berging
- refter
- berging / wc's
- leslokaal
- gemeenschappelijk leslokaal
- administratie
- sporthal
- kleuterschool

OPEN OPROEP 1313
KLEUTER- en BASISCHOOL SINT-LIEVENS-HOUTEM

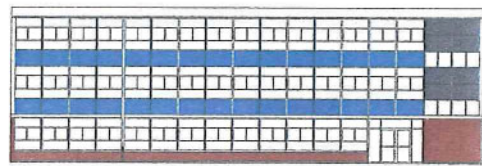
NIEUWE SITUATIE
Funcities

St. Gobain
bestaande situatie

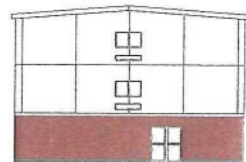
St. Gobain
nieuwe situatie



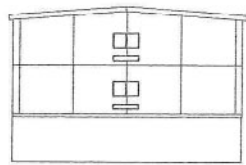
oostgevel



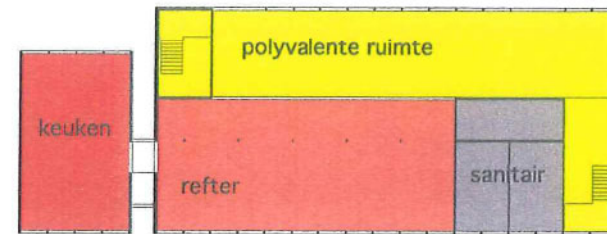
westgevel



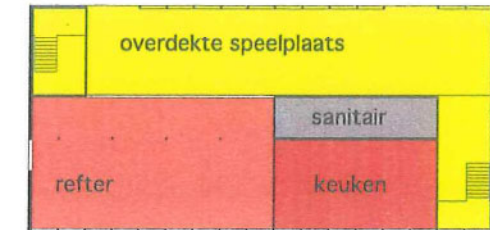
noordgevel



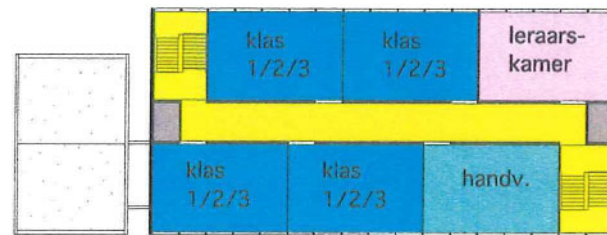
zuidgevel



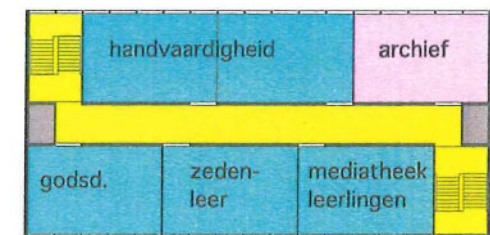
niveau 0



niveau 0



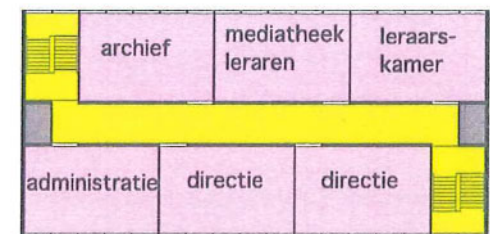
niveau 1



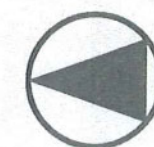
niveau 1

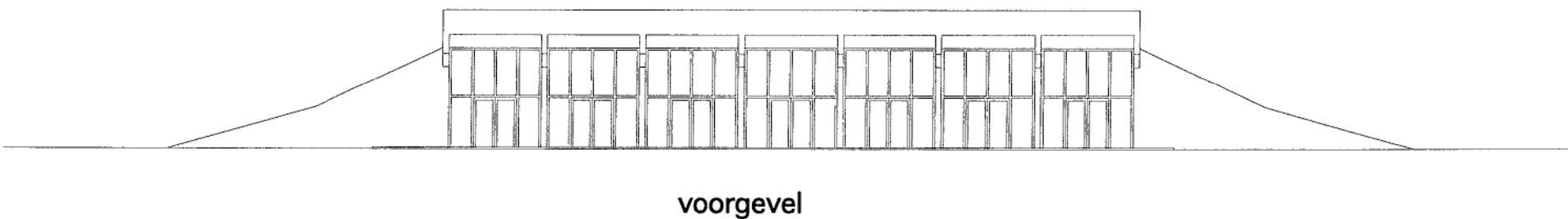
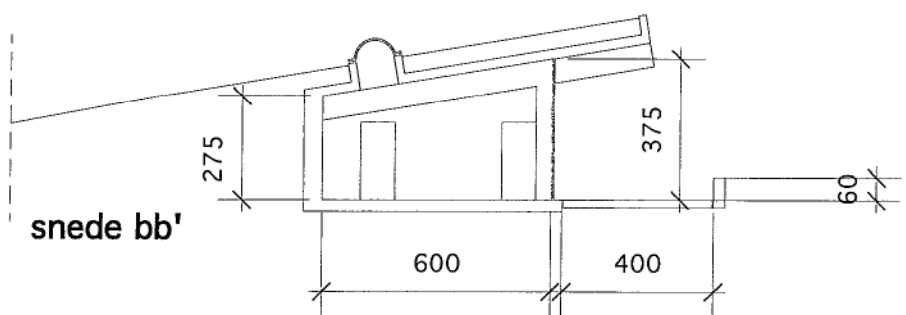
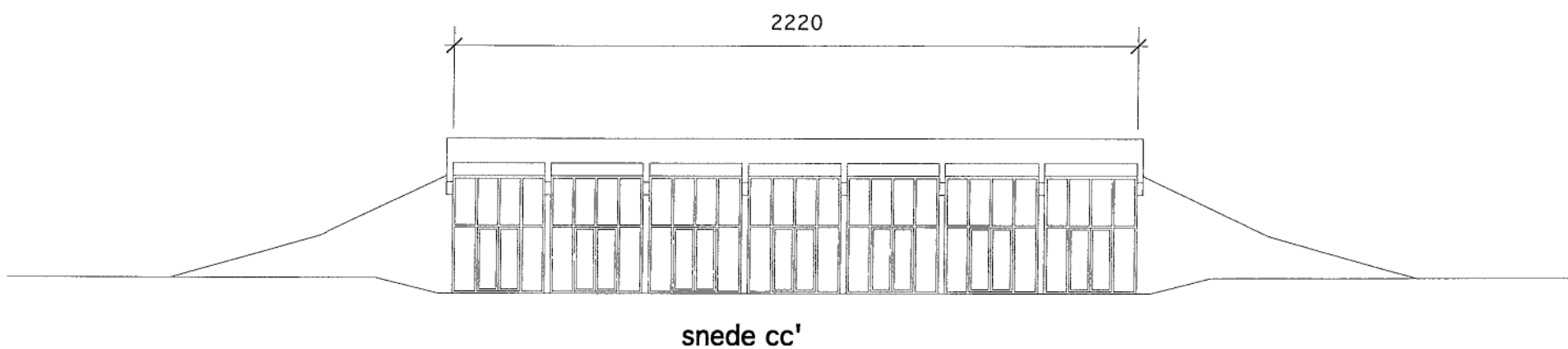
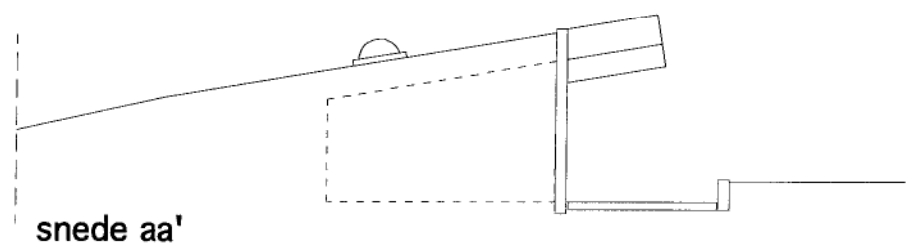
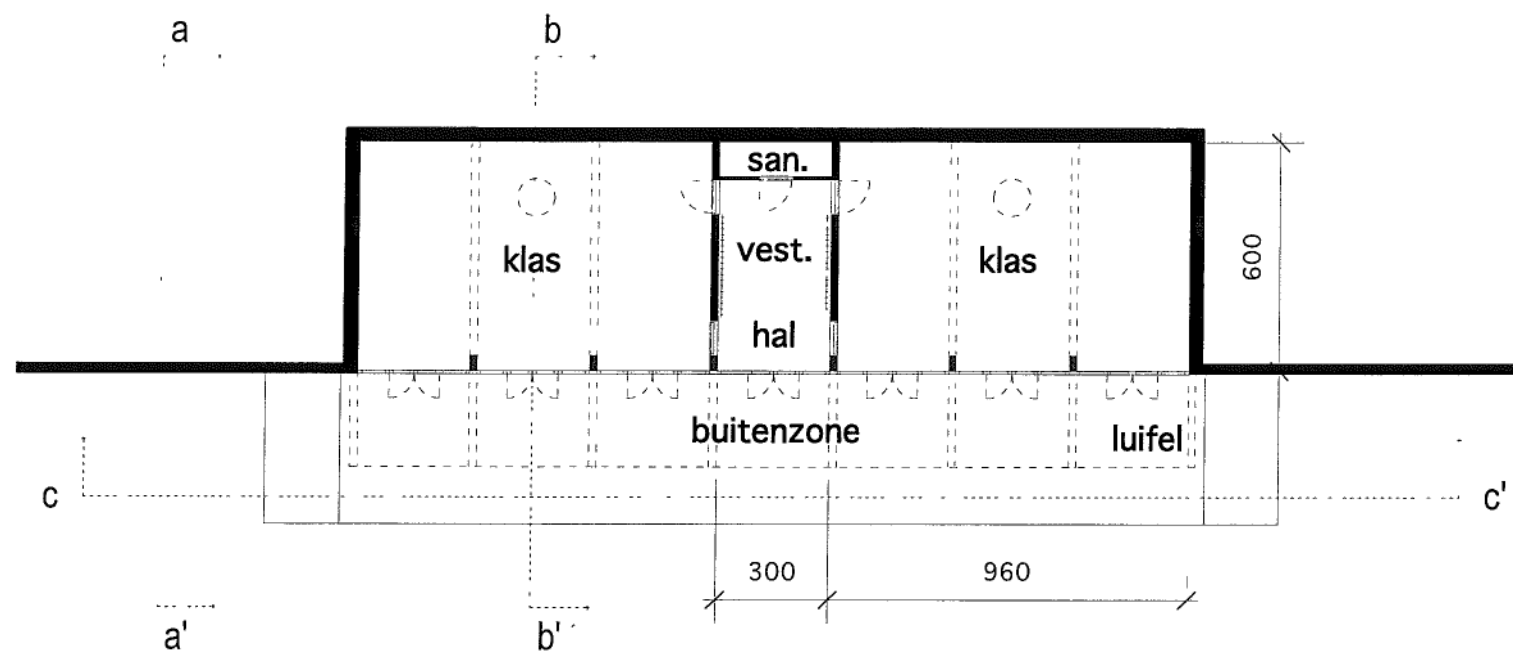


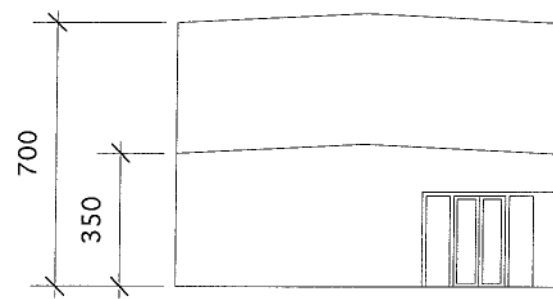
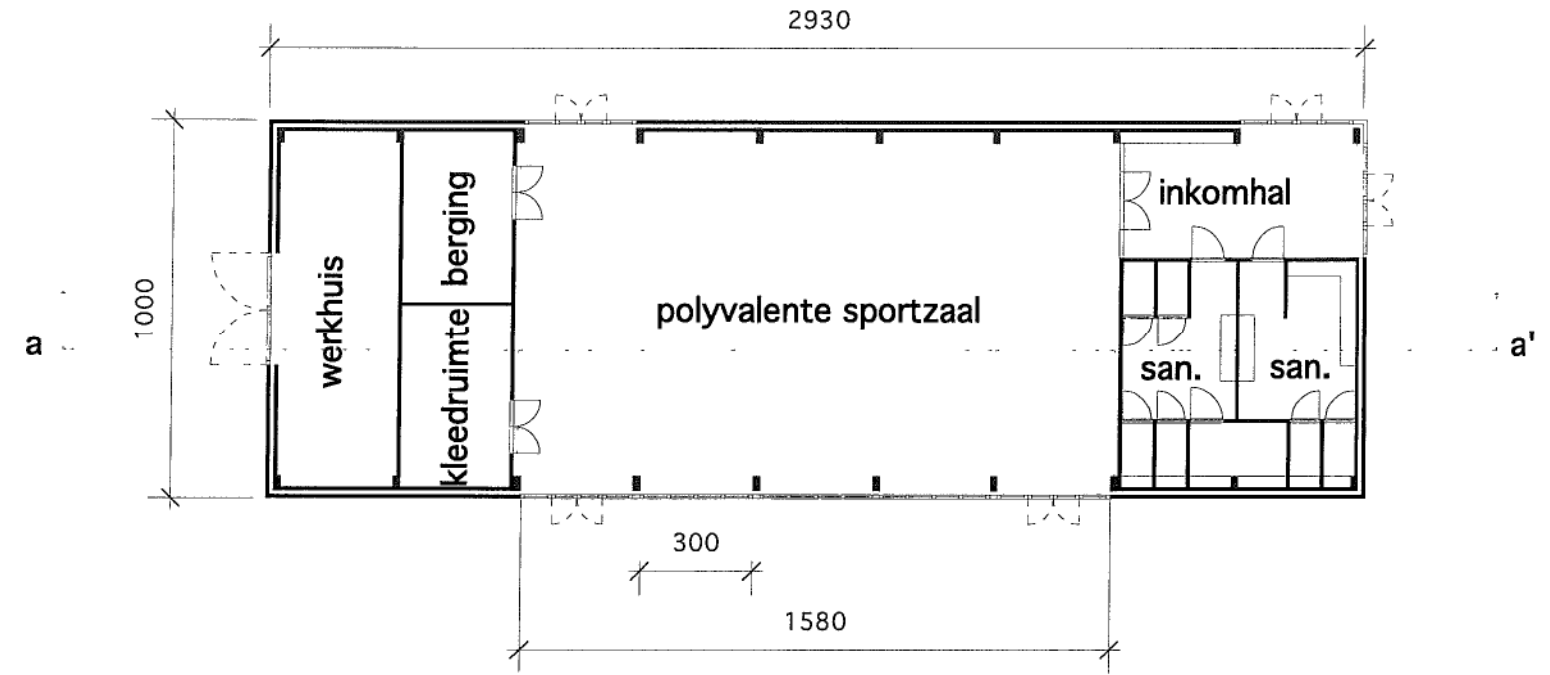
niveau 2



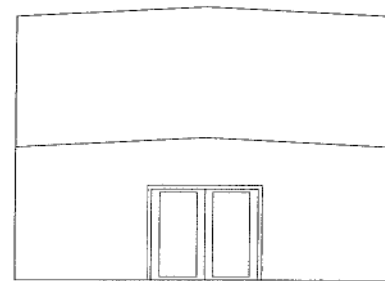
niveau 2



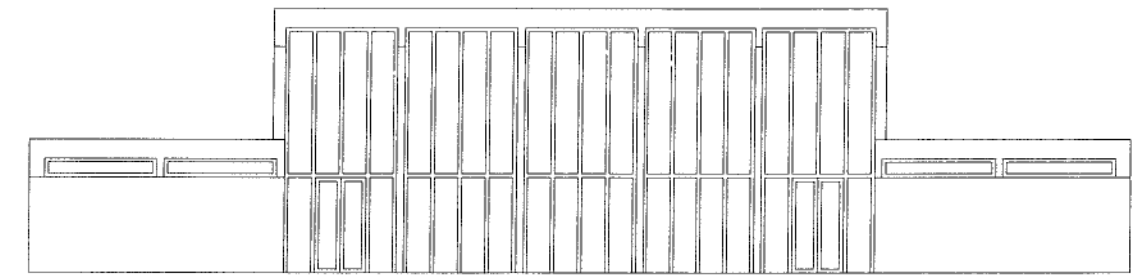




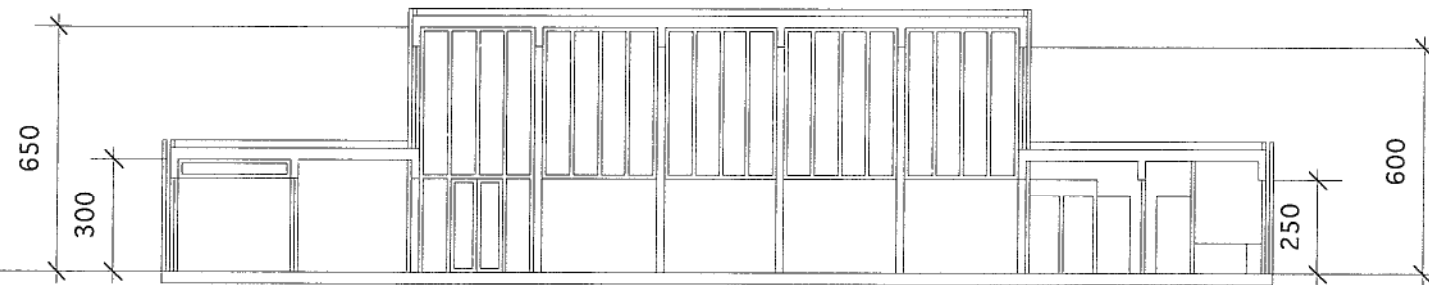
westgevel



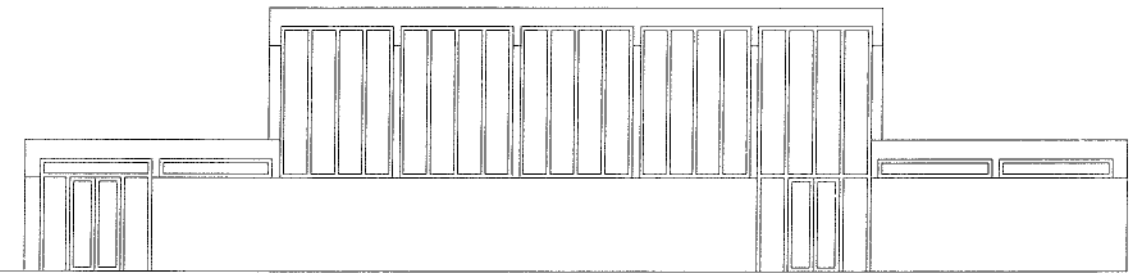
oostgevel



noordgevel (zijde voetbalveld)



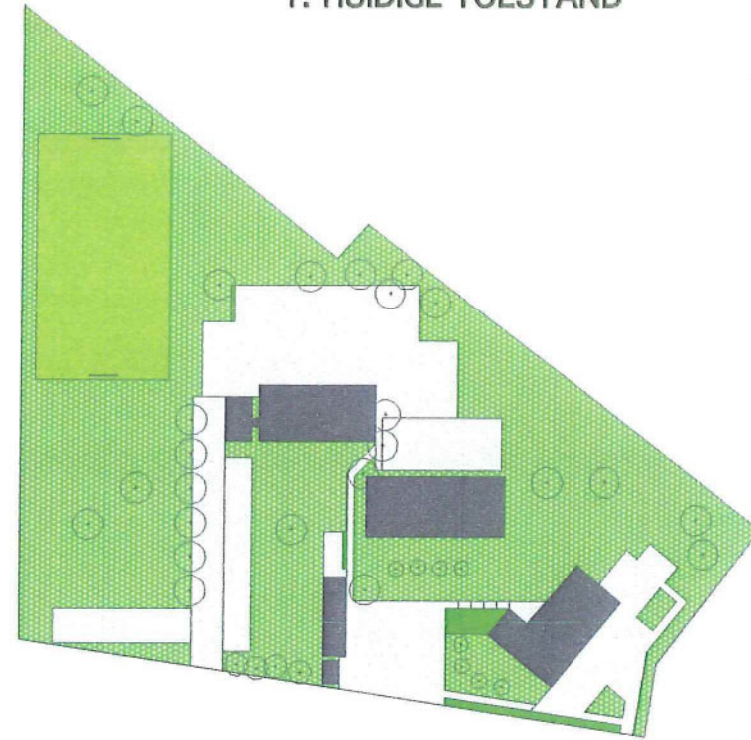
doorsnede aa'



zuidgevel (zijde basketbalveld)



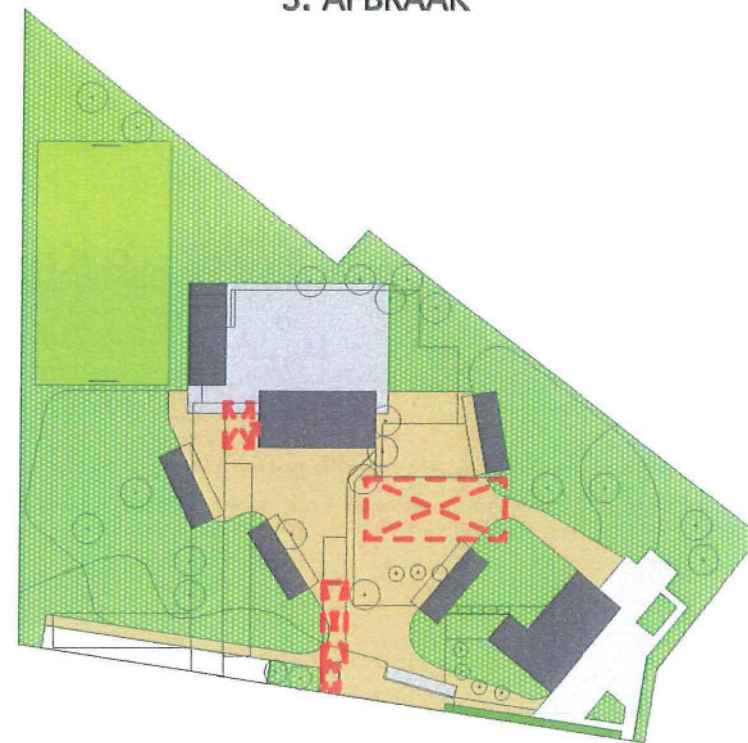
1. HUIDIGE TOESTAND



2. BOUWEN
POLYVALENTE SPORTZAAL EN
KLASPAVILJOENEN



3. AFBRAAK



4. AANLEG BUITENOMGEVING

