

OO 1413 B

Psychiatrisch Centrum Sint-Norbertushuis Duffel





Nieuwbouw van een verblijfscomplex

Analyse

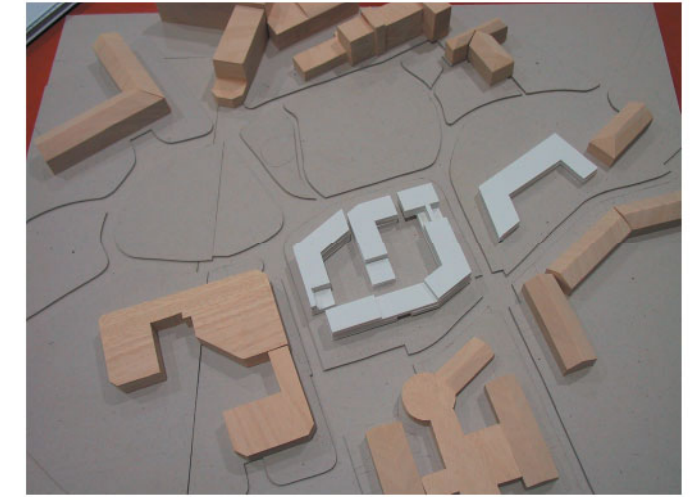
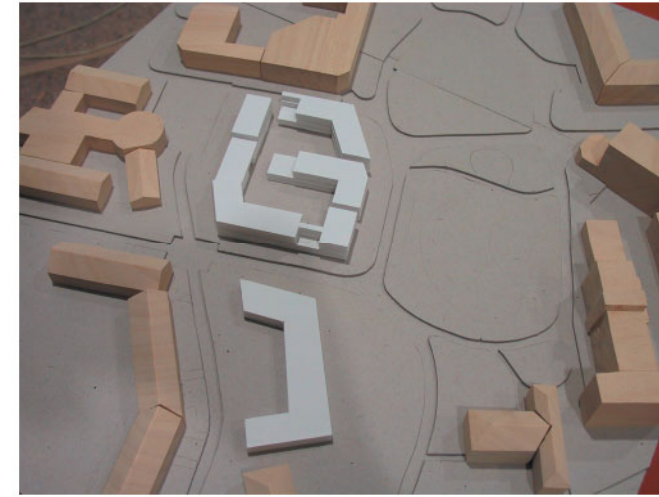
Site

Bij de projectvoorstelling bleek dat over het project al zinvol denkwerk is verricht. De site heeft grote kwaliteiten die nauw aansluiten bij het doel van het centrum als psychiatrisch centrum, en in die zin is de helende werking van de omgeving een uniek gegeven dat maximaal uitgebuit moet kunnen worden. De doorwaadbaarheid van het terrein, het semi-publieke karakter, het park, de pleinen,...het zijn allemaal troeven die bijzonder zijn, en heel erg bijdragen bij de karakteristieke opzet van het geheel. Meer specifiek gericht op deze ontwerppoging, zijn een aantal randvoorwaarden van groot en bepalend belang: de dreef van de scholen, de dwarsverbinding oost-west, het centraal plein, de kleinere pleinen op kruispunten. Ook herwaarderen van park en vijver spelen een cruciale rol in het ontwikkelen van dit project.

Context

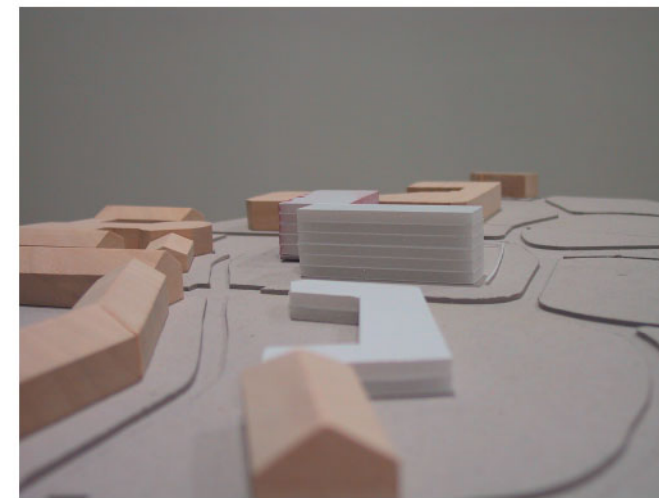
Bij het onderzoek werd nagegaan of de afbraak van De Luwte en een deel van Cepos verantwoord en wenselijk was. Inderdaad heeft het gebouw 'De Luwte' zeker kwaliteiten, ruimtelijk en architecturaal. We denken echter dat het deel te beperkt is in oppervlakte om te bewaren. Bovendien zouden er veel aspecten voor onvoorziene kosten zorgen: bodemgesteldheid, isolatiewaardes, verdiepingshoogtes, planning en uitvoering. Er kan met zekerheid gesteld worden dat de kosten van bewaren en verbouwen die van nieuwbouw zouden overtreffen. Bovendien zou de architecturale waarde verdwenen zijn door de technische ingrepen. Ook de inpassing in een nieuw gebouwde geheel zou problematisch zijn. Ook voor het deel Cepos geldt die redenering, hoewel we hier geen architecturaal waardevolle elementen terugvinden. Naar fasering, en zeker ook naar uiteindelijk inpassing in het masterplan, lijkt het ons beter om nu een goede basis te leggen die de aanzet is van een duurzaam geheel.

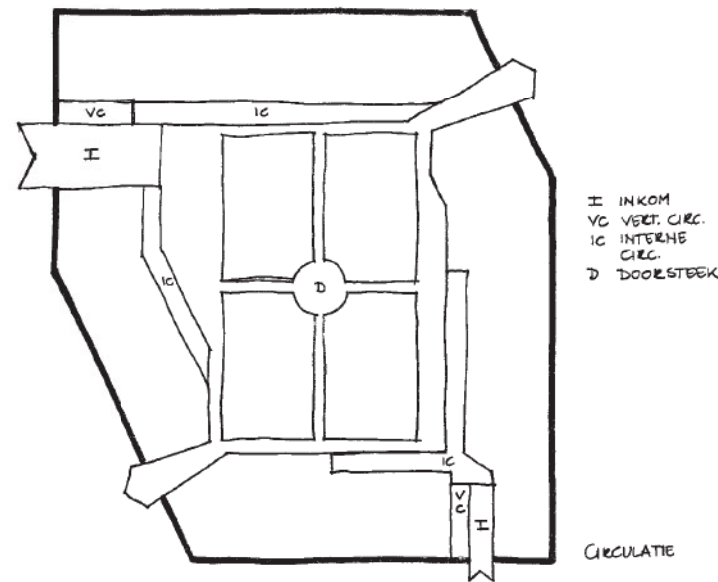
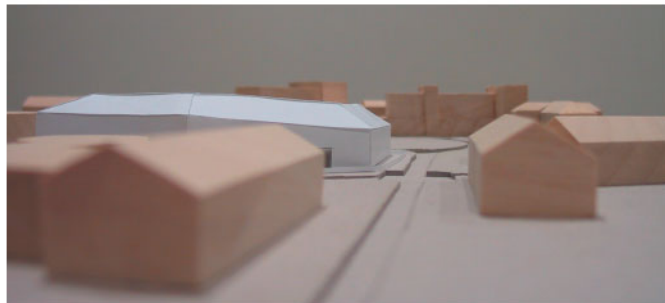
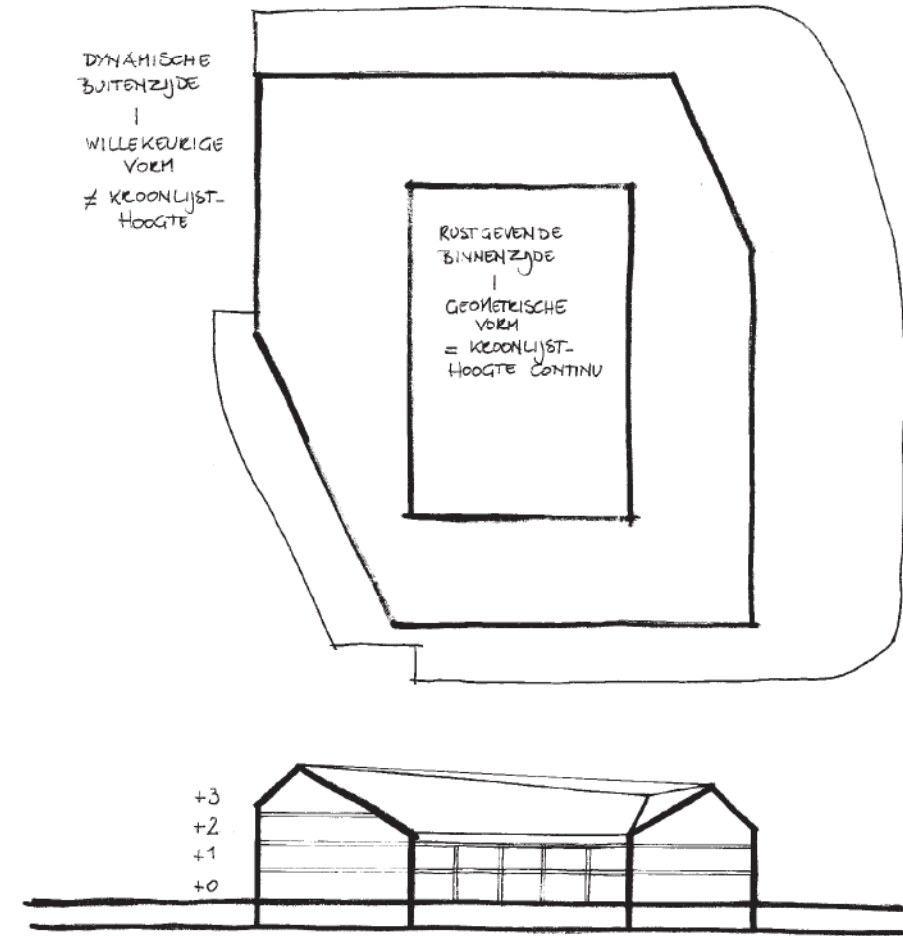
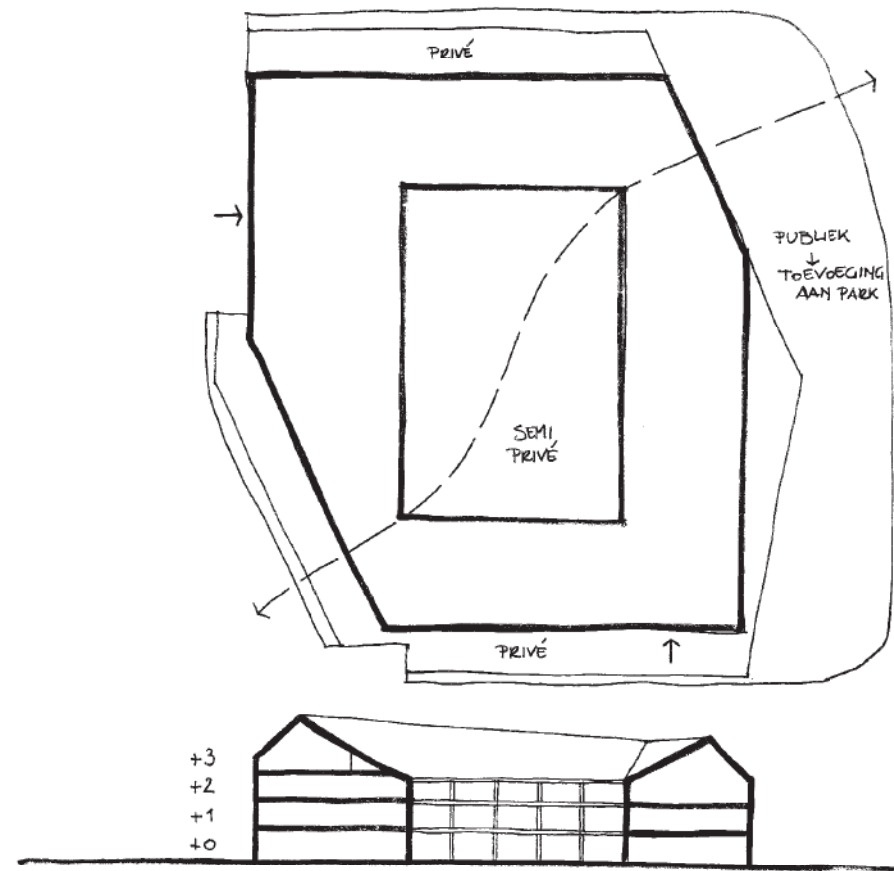




Programma

Studie van het programma leerde ons dat we te maken hebben met een aanzienlijke oppervlakte in verhouding tot het terrein. De 'footprint' is aanzienlijk. Mede door de individuele buitenruimtes van elke zorgeenheid komt het beschikbare terrein al gauw vol te staan. Die oplossing leek ons te belastend voor het terrein, en z'n omgeving. Ook onderzoek naar bouwen in de hoogte leerde ons dat het programma te intens en te bepalend is. Van 'torens' kan geen sprake zijn, de volumes zouden te groot en uit verhouding zijn om toch een transparante inpassing aan de rand van het park toe te laten. Het voorgestelde ringmodel kan wel die kwaliteiten bieden die we beogen: openheid versus privacy, kleinschaligheid met individuele en gemeenschappelijke buitenruimtes, de mogelijkheid het park te verruimen, ... Het is deze aanpak die we uitgewerkt hebben hieronder. De verdere aanpak van Cepas volgt verderop.



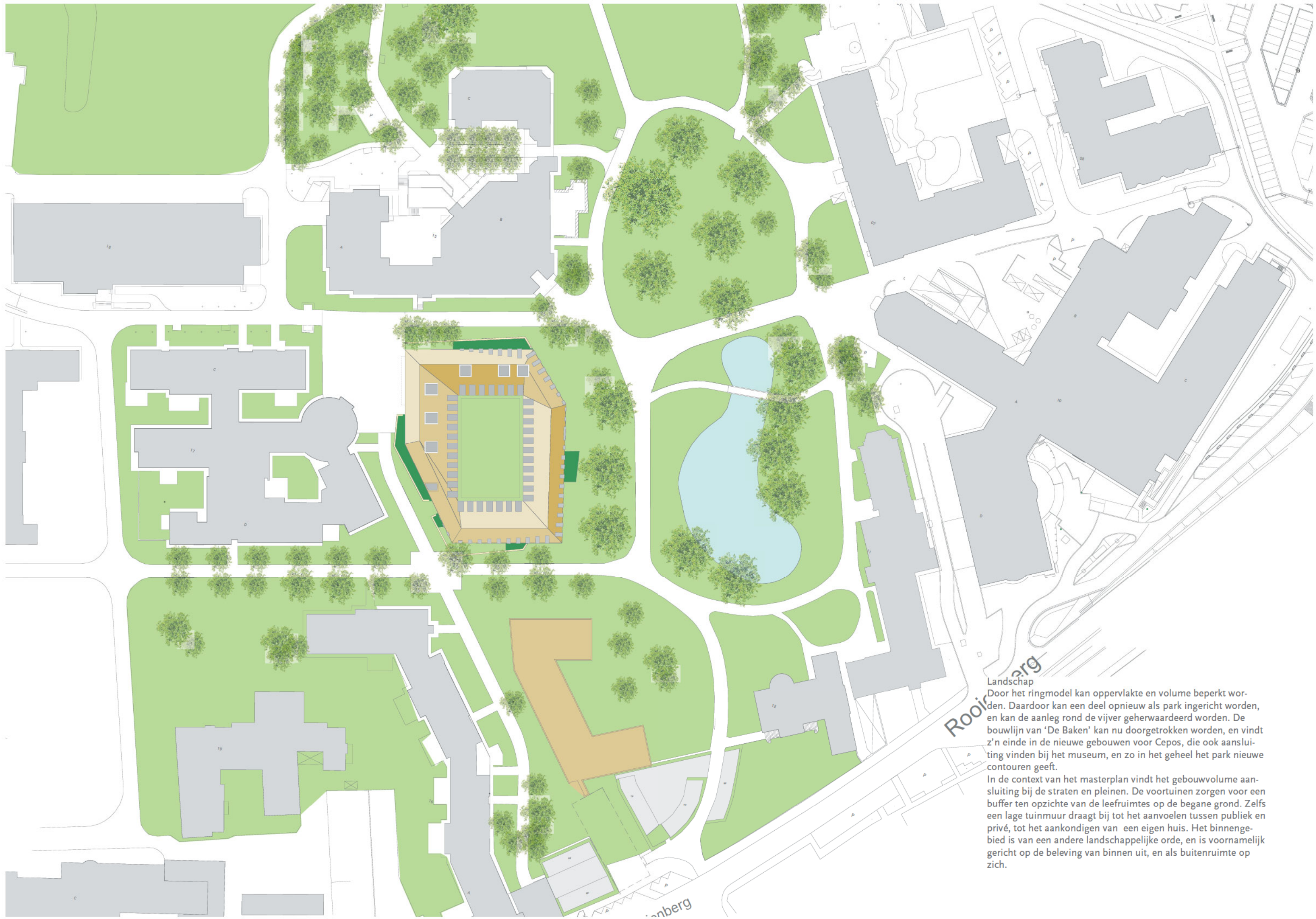


Relatie met omgeving - Stedenbouwkundig
Het terrein wordt afgebakend door verkeersassen, een park, andere gebouwen met een verschillend gabarit, een plein, kleinere plein-kruispunten. Gezien de ligging is de privacy ten opzichte van de verkeersassen erg belangrijk. Een open karakter kan bekomen worden door een filter aan te brengen. Die stellen we voor in de vorm van voortuintjes.

Ruimtelijke masterplan
Het aansluiten bij het dorpsweefsel en in de mate van het mogelijke met het gewone maatschappelijke leven, vraagt een herkenbare 'woning-typologie'. Een klassieke rijwoning met zadeldak, gekoppeld in een rij, zorgt voor een vertrouwd beeld. De bewoner kan er thuis komen.

Ruimtelijke zeggingskracht - volumetrie
Het gebouw heeft een herkenbaar karakter. Een zekere massiviteit zorgt voor een gevoel van geborgenheid. De dakhelling is vertrouwd. Het binnengebied is een verstilde ruimte, een buitenruimte met voldoende privacy, doch doorwaadbaar door de toevallige bezoeker, een plaats waar contacten gelegd worden, een wandeling wordt gemaakt.

Ontsluiting
Door de combinatie van centrale ingang, voortuintjes en centraal binnengebied, is de ontsluiting maximaal flexibel. De bewoner 'laag toezicht' kan vrij zijn in z'n keuze hoe zijn woning te ervaren. Evenwel blijft een goede logistiek mogelijk door de verbondenheid en de centrale circulatie-assen.



Landschap

Door het ringmodel kan oppervlakte en volume beperkt worden. Daardoor kan een deel opnieuw als park ingericht worden, en kan de aanleg rond de vijver geherwaardeerd worden. De bouwlijn van 'De Baken' kan nu doorgetrokken worden, en vindt z'n einde in de nieuwe gebouwen voor Cepos, die ook aansluiting vinden bij het museum, en zo in het geheel het park nieuwe contouren geeft.

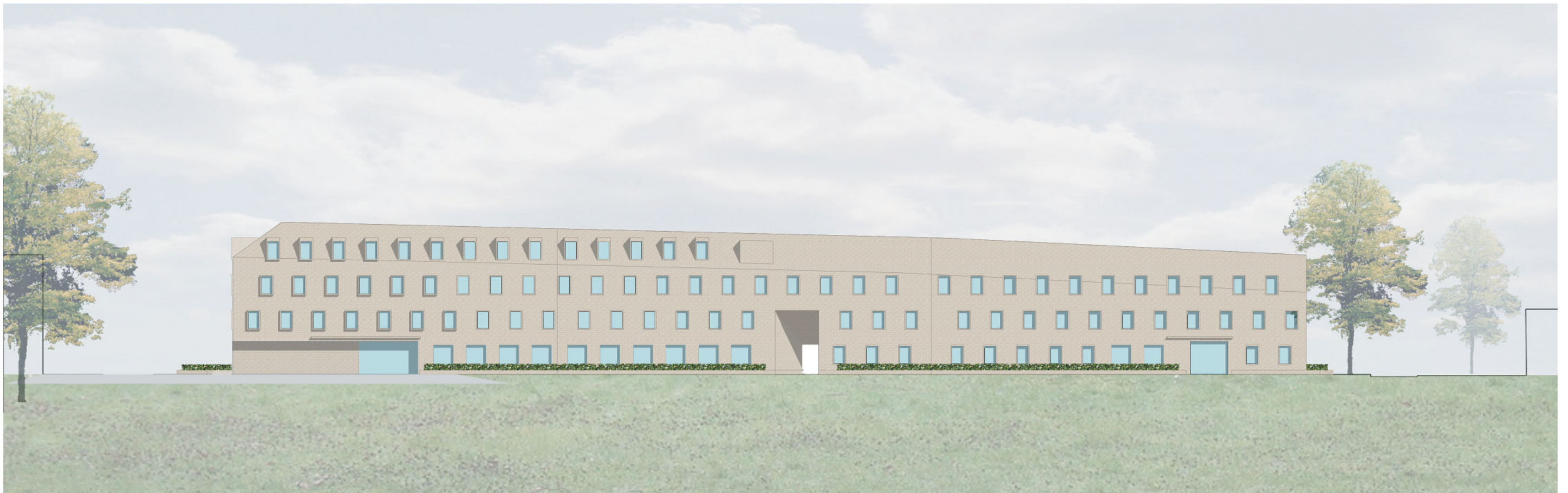
In de context van het masterplan vindt het gebouwvolume aansluiting bij de straten en pleinen. De voortuinen zorgen voor een buffer ten opzichte van de leefruimtes op de begane grond. Zelfs een lage tuinmuur draagt bij tot het aanvoelen tussen publiek en privé, tot het aankondigen van een eigen huis. Het binnengebied is van een andere landschappelijke orde, en is voornamelijk gericht op de beleving van binnen uit, en als buitenruimte op zich.



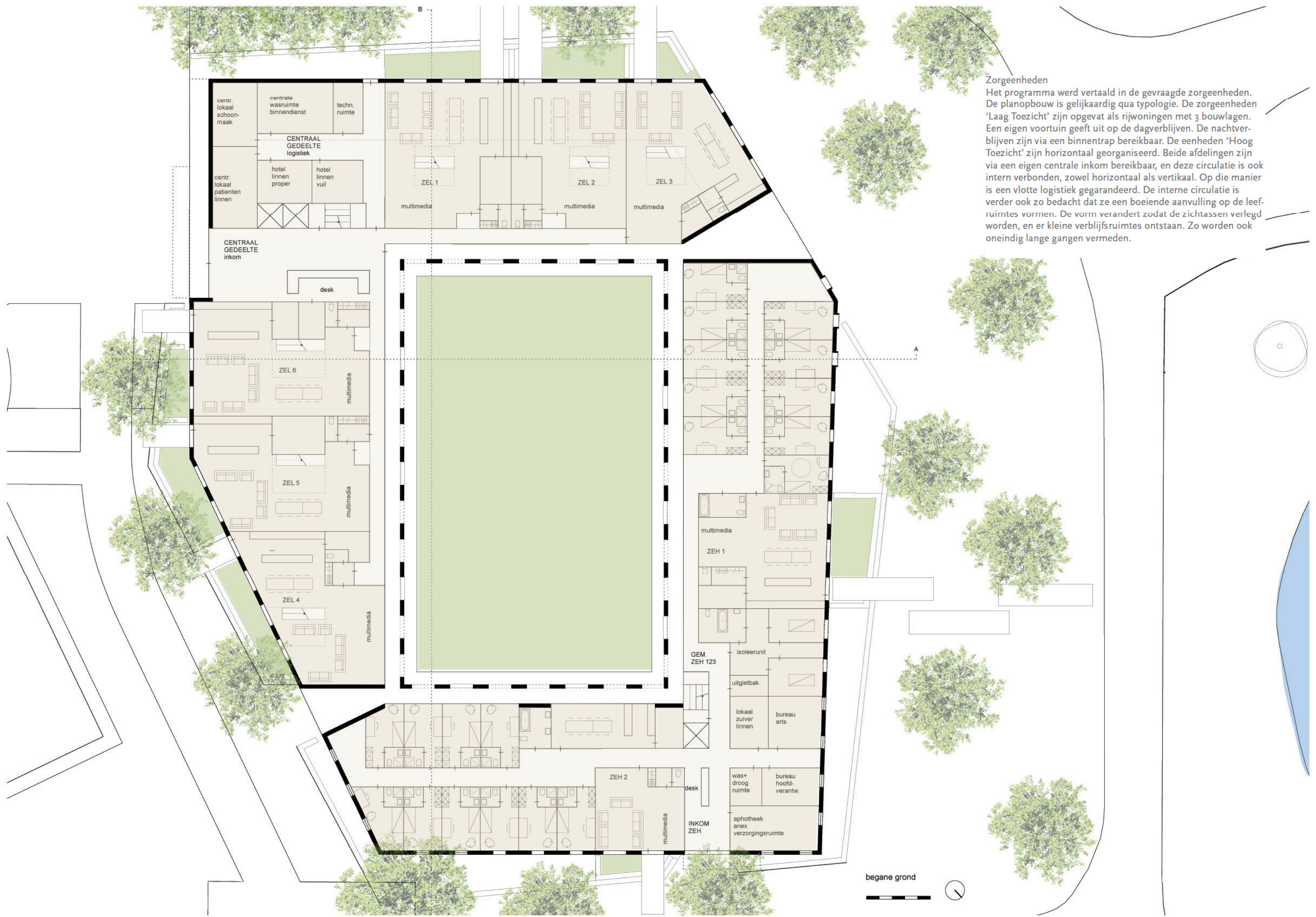
Architecturaal

Het geheel heeft een aantal klassieke kenmerken: tuinmuur, zadeldak, metselwerk gevels, vertrouwde raamopeningen, een voortuin, dakkapellen. Deze kenmerken worden systematisch toegepast, maar op verschillende manieren geïnterpreteerd. Zo is de kroonlijst continu in het binnengebied en versterkt ze de rust en sereniteit. Aan de straatzijde is ze variabel en zorgt ze voor een dynamische vertaling van de achterliggende functies. Tegelijkertijd krijgt de omgeving een gepast antwoord: het hoofdplein vraagt een dominantere hoogte, aan parkzijde is de hoogte bescheidener. Ook dakkapellen zijn erg herkenbaar en geven het geheel schaal en verhouding. Ze zijn als het ware een verlenging van de gevel. Ook hier zijn ze kenmerkend voor de ruimtes en de beleving in het gebouw. Grote lichtkoepels in het dak doen denken aan schouwen. Aan de straatzijdes zijn de ramen opgevat als kaders met gelijke afmetingen, maar met verschillende positie, niet alleen in hoogte en breedte van de gevel, maar ook in diepte

van inbouwen in de gevelschil. Hier draagt de oriëntatie bij tot de verschijningsvorm. Op sommige plaatsen ligt het raam als een kader op de gevel, op andere plaatsen zorgt een diepe negge voor voldoende schaduw, en is zo een efficiënte zonnewering verzekerd. De variëteit draagt opnieuw bij tot een dynamiek die elke zorgenheid z'n eigen identiteit geeft. De planopbouw verschilt naargelang de functie: laag toezicht is vertikaal georganiseerd, hoog toezicht horizontaal. Aan het binnengebied, waar er een hogere privacy is, zijn de raamvlakken veel ruimer. Transparantie en doorzicht laten ook contact toe met de andere afdelingen, tussen binnen en buiten, maar zorgen ook voor een overzichtelijkheid, een extra controlefunctie. Al deze ingrepen en elementen samen, geven het geheel een dynamische maar toch serene uitstraling. De rust in het geheel wordt zeker ondersteund door alle verhoudingen te baseren op de 'Gulden Snede'. Deze zorg voor verhouding en harmonie komt het sterkst naar voren in het binnengebied: het binnengebied zelf, de raamopeningen, de gesloten vlakken, de dakkapellen,...

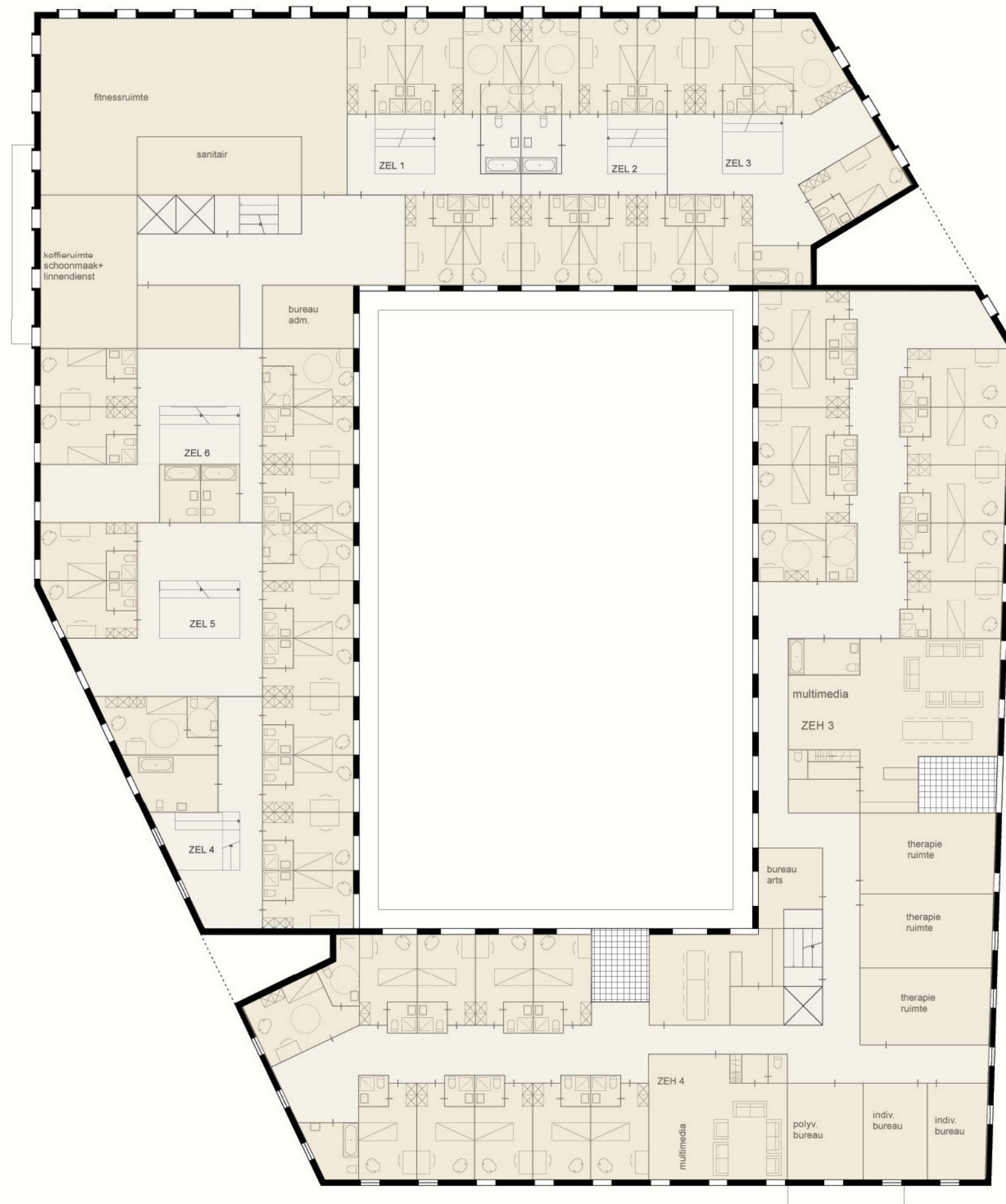




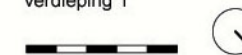


Zorgeenheden
 Het programma werd vertaald in de gevraagde zorgeenheden. De planopbouw is gelijkaardig qua typologie. De zorgeenheden 'Laag Toezicht' zijn opgevat als rijwoningen met 3 bouwlagen. Een eigen voortuin geeft uit op de dagverblijven. De nachtverblijven zijn via een binnentrap bereikbaar. De eenheden 'Hoog Toezicht' zijn horizontaal georganiseerd. Beide afdelingen zijn via een eigen centrale inkom bereikbaar, en deze circulatie is ook intern verbonden, zowel horizontaal als verticaal. Op die manier is een vlotte logistiek gegarandeerd. De interne circulatie is verder ook zo bedacht dat ze een boeiende aanvulling op de leefruimtes vormen. De vorm verandert zodat de zichtassen verlegd worden, en er kleine verblijfsruimtes ontstaan. Zo worden ook oneindig lange gangen vermeden.

begane grond

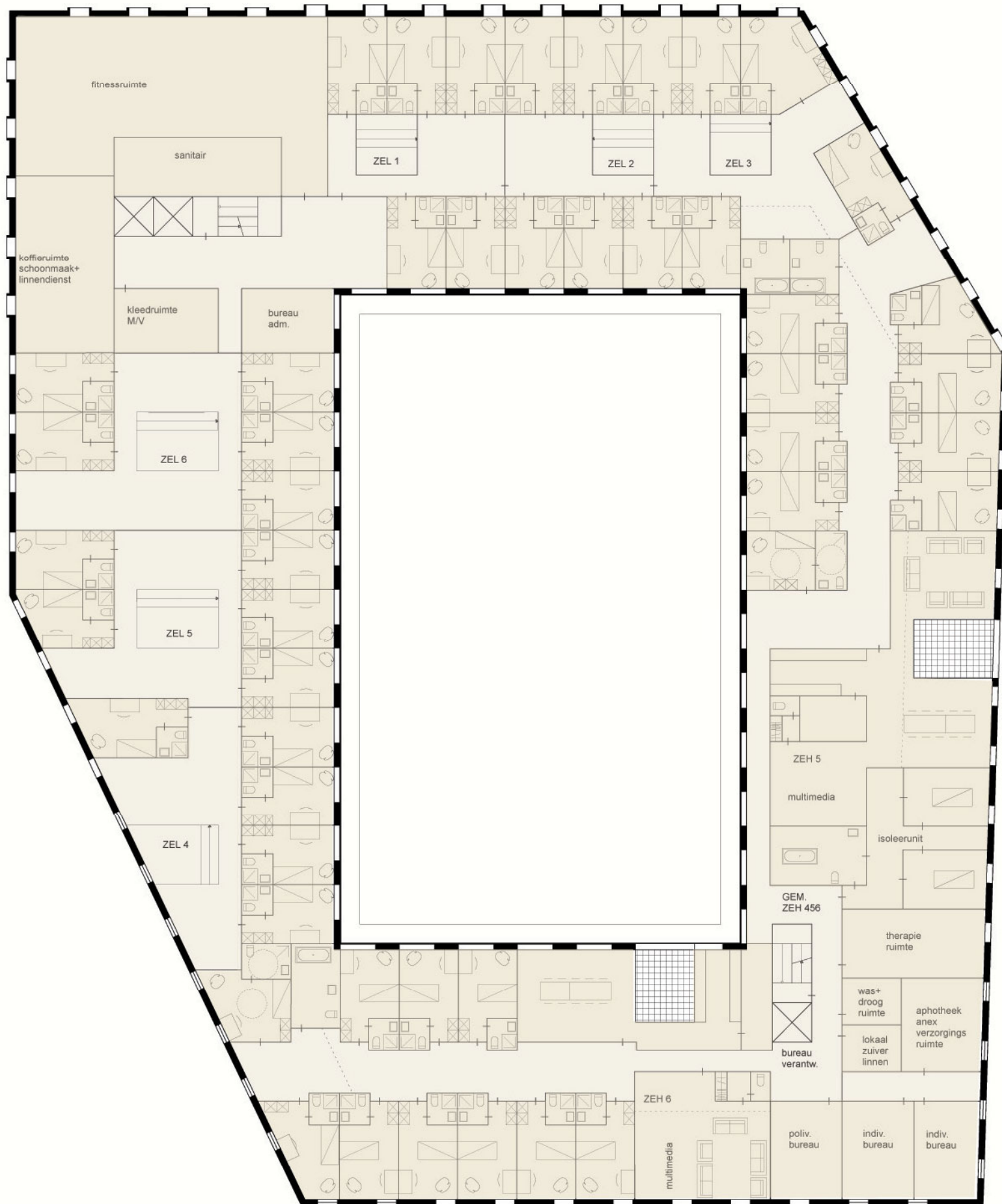


verdieping 1



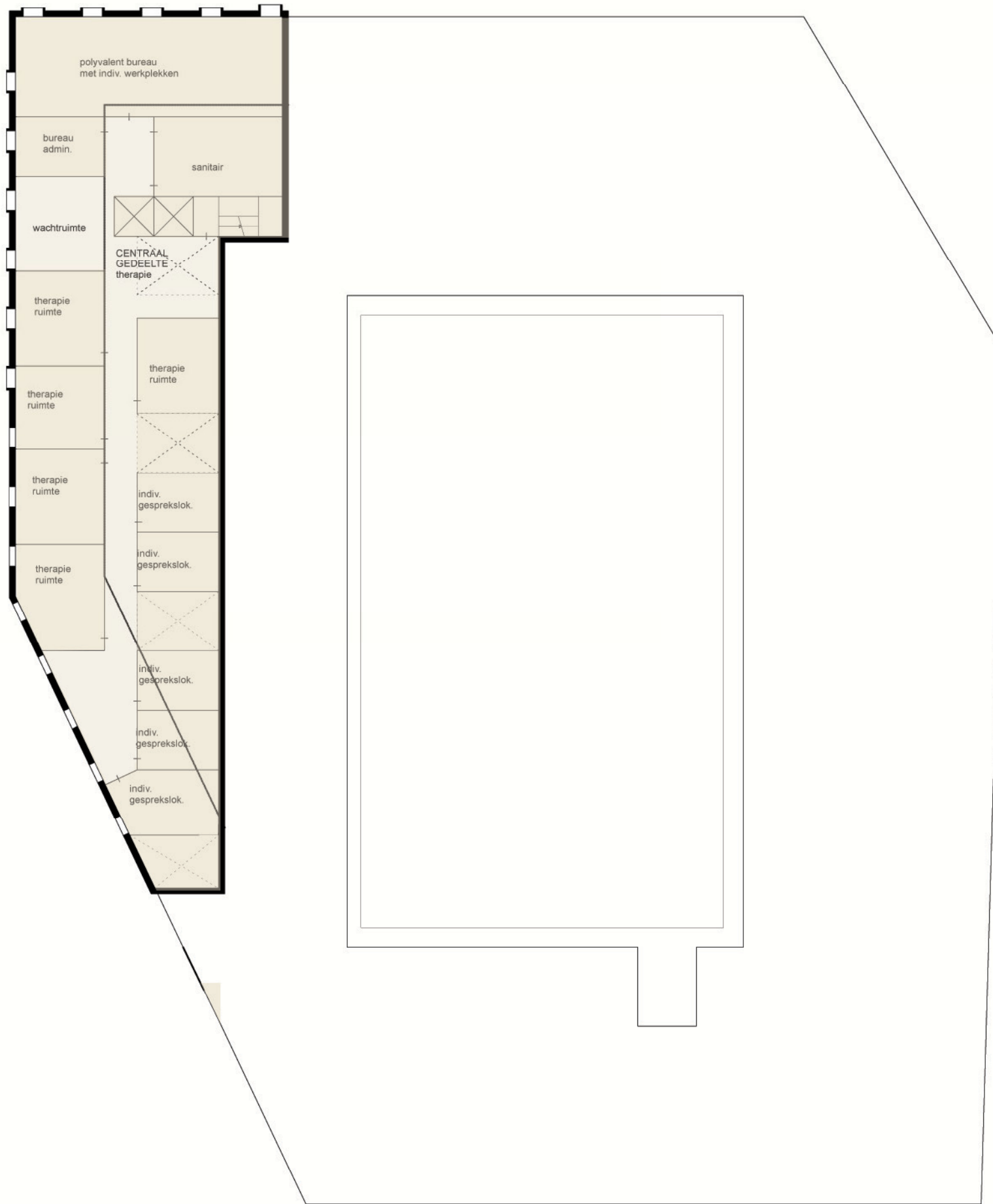
Bouwkundig - economie - flexibiliteit

Het repetitieve karakter van plan en gevels zorgt er voor dat de draagstructuur eenvoudig en flexibel kan gehouden worden. De gevels zijn dragend op binnen- en buitenomtrek. De overspanning wordt beperkt door onder de noklijn nog een draaglijn te voorzien. Dit is een kolomstructuur die op 3 of 6 meter ligt, afhankelijk van de situatie en de lasten. Op die wijze is met een erg traditionele bouwwijze een zeer flexibel gebouw te realiseren, wat zich vertaalt in een gunstige bouwkost. De constructie is hierdoor ook duurzaam, polyvalent en flexibel. Het project is door z'n vorm en inplanting ook perfect faseerbaar zoals vooropgesteld.



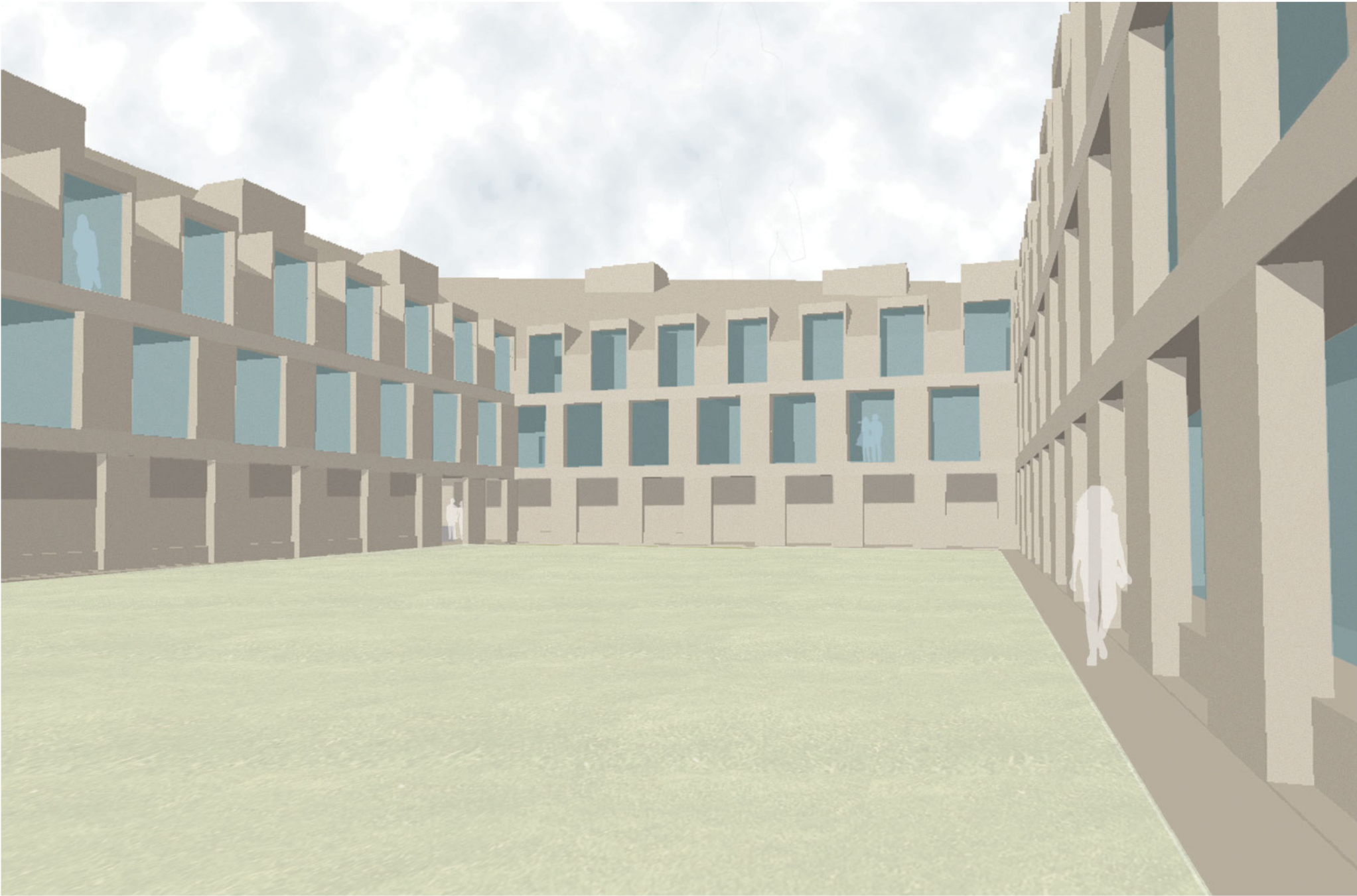
verdieping 2





verdieping 3





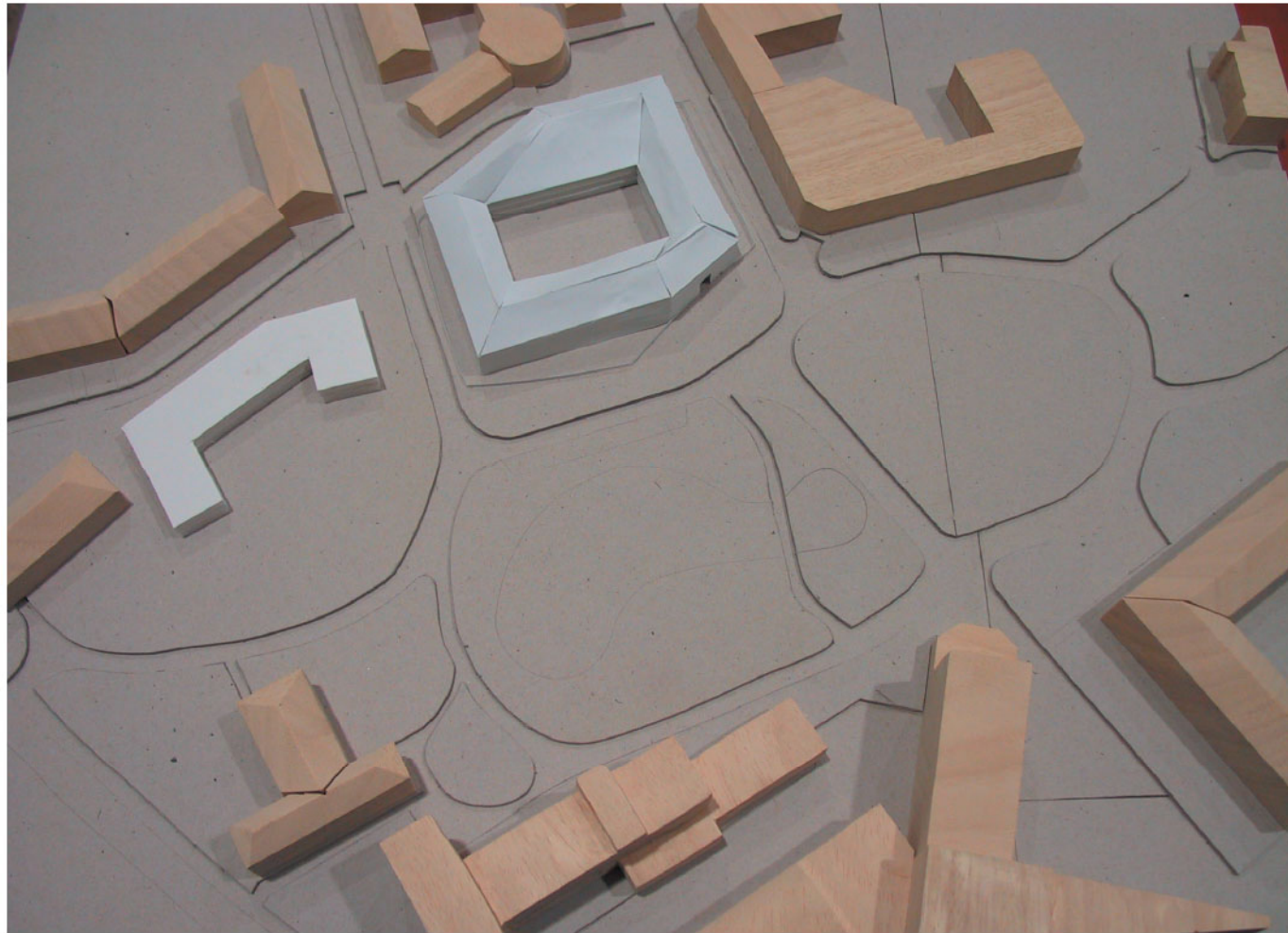




Belevingswaarde
 Niet alleen de toegepaste werkwijze, maar juist de symbiose van alle aspecten samen, zorgen voor een sterke beleving van het geheel, en dragen bij tot een herstelbevorderende omgeving. Zo heeft elke zorgeenheid LT bijvoorbeeld zenitaal licht op de traphal dat over de 3 verdiepingen heen verspreid wordt. Er is op die manier ook contact 'in huis'. Bij de eenheden HT zorgt een gelijkaardige ingreep voor contact tussen de eenheden onderling, zonder evenwel de privacy in het gedrang te brengen. De lichttoetreding gaat dus verder dan het klassieke raam, en draagt bij tot een hoge gebruikskwaliteit en comfort.



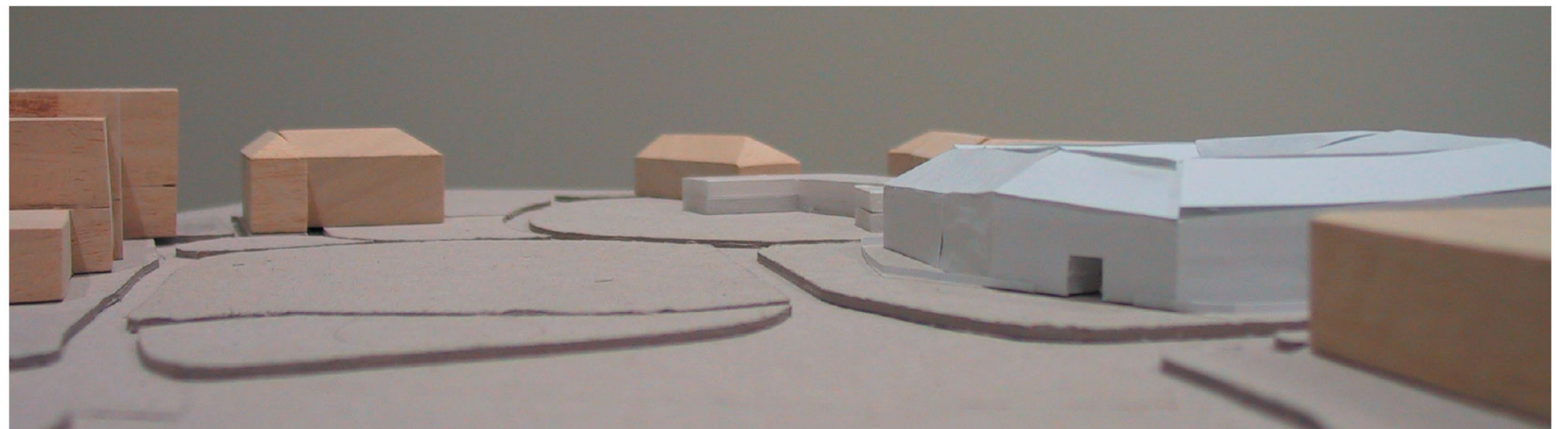




Cepos

Relatie met omgeving - Stedenbouwkundig

De vernieuwbouw van Cepos sluit aan bij de stedenbouwkundige opzet van het geheel, doch programma, ligging en omgeving zijn specifiek en anders dan de zorgeenheden. Het masterplan wordt gevolgd in de ontwikkeling van de oost-west-as, de gevelwand ten opzichte van de huidige nieuwbouw krijgt een gepast antwoord. In het verlengde van de zorgeenheden, wordt ook hier de parkwand maximaal ontwikkeld, dit maal in de vorm van een open binnengebied. Het Cepos gebouw krijgt op die manier ook een eigen buitenruimte, doch hier is de grens tussen privé en park vager. Door twee hoeken terug te plooiën op het einde van het gebouw, ontstaat er een open patio, een open maar toch geborgen buitenruimte. Het daggedeelte plooit zich in de richting van het museum, en geeft het park op die manier ook een betere beëindiging. Aan de straatzijde is hierdoor ook meteen een buffer gebouwd, dewelke tegelijkertijd plaats biedt aan voldoende parking. Tussen de nieuwbouw en het behouden gebouw is een transparante verbinding voorzien, zodat het gebouw opnieuw goed leesbaar wordt.





Architecturaal krijgt het gebouw een sobere en bescheiden uitstraling, die gevolg is van de zuivere en eenvoudige planopbouw. Ook hier zijn planprincipes van de zorgeenheden terug te vinden, zoals een logische clustering van kamers en verblijfsruimtes, of nog de circulatie-assen met verbrede uiteinden die plaats bieden voor aangename verblijfsruimtes. De relatie tussen binnen en buiten is hier ook sterk aanwezig. Inpandige patio's zorgen voor beschutte buitenruimtes, doorzichten en helderheid.

BEGANE GROEI

VERDIEPING



Bouwkundig - economie - flexibiliteit
Constructief is ook hier de bouwwijze eenvoudig en flexibel. In de middenzone dient slechts langs één zijde een constructief element aanwezig te zijn voor maximale flexibiliteit. Uitkragende vloerplaten geven de gevels schaal en ritme. Maar ook hier zorgen deze elementen opnieuw voor extra functies zoals regen- en zonwering. Naargelang de oriëntatie kragen deze platen verder uit voor de gepaste zonwering waar nodig.



