

**OPEN OPROEP
BOUWPROJECT BIBLIOTHEEK
BLANKENBERGE**

**T.V. ARCHITEKTENBUREAU FELIX-GLORIEUX,
GRIMMELPREZ**

02.03.2004

CONCEPTNOTA

1. VERKENNENDE VISIE

Een ontwerp-opdracht leidt enkel tot een goed resultaat wanneer bouwheer/gebruiker en architect in intens overleg samenwerken bij het ontwerp. Een ontwerpwedstrijd waar contact tussen bouwheer en architect niet mogelijk is maakt het noodzakelijk de ontwerp-opdracht op een andere manier te structureren.

Bij het concept werd uitgegaan van een aantal basis-ideeën die resoluut een wens naar gebruiksefficiëntie, integratie, belevingswaarde en economisch bouwen benadrukken. Dit concept is echter zo opgebouwd dat deze in de architecturale vertaling voldoende flexibel zijn opgenomen om in een 2e fase een grondige discussie met de bouwheer/gebruiker mogelijk te maken zonder het basis concept te wijzigen.

BASISGEGEVENS

Betreft de ombouw van een bestaand schoolgebouw, geklasseerd als monument, naar stedelijke bibliotheek.



Bestaand gebouw:

- Imposant geheel karakteristiek voor de staatsgebouwen van de 19e eeuw;
- Eclectisch geheel met neobarokke elementen;
- Rijkdom aan ruimte, materialen en decoratie;
- Gehavend door afbraak zijgebouwen en recente bouw van garages;
- Herbruik van dit gebouw is de beste wijze om de duurzaamheid van het gebouwenpatrimonium te verzekeren.

Problemen met het bestaande gebouw met zicht op de realisatie van het programma van eisen (projectdossier punt 2)

- Slechte verhouding tussen bruikbare vloeroppervlakte en omhulsel. Compactheid is een belangrijke factor bij een energiebewust ontwerp;
- Peil begane grond = 1.20m (1,20m boven voetpad). Het gesloten karakter van het gebouw is voornamelijk het gevolg van deze ligging van de begane grond;
- Het bestaande gebouw is als schoolgebouw opgedeeld in een gang en klaslokalen, allesbehalve flexibel en zeker niet aanvaardbaar voor een bibliotheek qua overzicht, toezicht, en het samenhouden in een overzichtelijk geheel van de onderscheiden delen (jeugd, fictie, non-fictie, leeszalen,...)
- De huidige ingeslotenheid ten opzichte van het achterliggende parkeergebouw beperkt de toekomstmogelijkheden naar uitbreiding op de begane grond.

2. SCHETSONTWERP

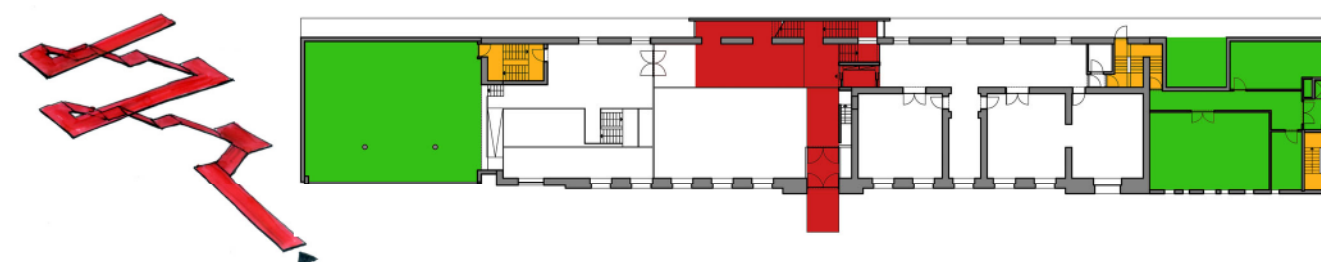
- *De functies die het bibliotheekpersoneel dienen te vervullen zijn heel divers en vragen een grote flexibiliteit. Het architecturale concept dient hun taak te vereenvoudigen zodat met een beperkte personeelsbezetting alle functies naar behoren kunnen functioneren zonder een bijkomende werklust te veroorzaken (beperken loopafstanden, overzichtelijkheid).*
- *De leesbaarheid van het gebouw is essentieel. Zowel intern als in het exterieur.*
- *Het concept dient rekening te houden met mogelijke aanpassingen in de verdere besprekingen met de bouwheer/gebruiker. Het concept dient voldoende flexibel te zijn om overeind te blijven.*

2.1 BASISOPTIES

- Behoud volume en gevels als belangrijkste onderdelen van het monument;
- Uitbreken van de bestaande vloeren en binnenwanden over de helft van de oppervlakte op de begane grond en volledig weg te breken op de 1e en 2e verdieping;
- Behoud van de lokalen op peil 1,20 (1,20m boven voetpad) rechts van hoofdingang als herinnering aan de vroegere indeling en afwerking (lijsten, deuren, vloeren);
- Behoud van de bestaande inkomportieken met behoud van hun ingangsfunctie:
 - centrale inkom voor publiek;
 - secundaire inkom voor personeel;
- Compactheid verhogen door halfnivo's in te brengen.

2.2 HOOFDCIRCULATIE

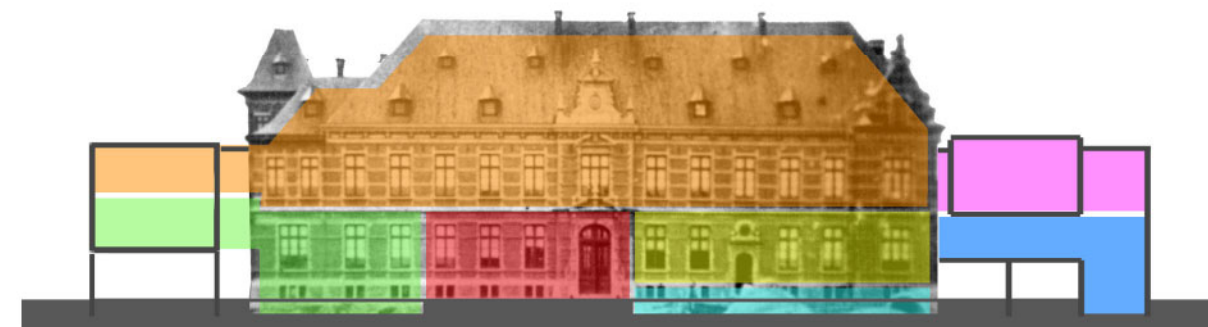
- De centrale circulatie verbindt alle publiek toegankelijke onderdelen van de bibliotheek. Een rode loper fungeert als rode draad, als bindend element die de bezoeker begeleidt. Aan de rode loper zijn de lift en infobalie's gekoppeld.



- De hoofdcirculatie wordt ingeplant in de zone van 1,50m achter het het gebouw om een maximale ruimte te scheppen binnen het bestaande volume.
- De nieuwbouwdelen links en rechts van het bestaande gebouw worden gelinkt aan het bestaande gebouw als één continu doorlopende ruimte.
- De doorbrekingen naar de nieuwbouwgedeeltes gebeuren boven de doorritten van het achterliggende parkeergebouw (vereiste netto hoogte van de doorrit 2,70m) op de peilen 3.50 en 3.90m.
- Ingekokerde vluchtwegen worden in de hoeken van het bestaande gebouw ingeplant (o.a. in het torenvolume). Een derde trappenzaal en lift bevindt zich in de rechter nieuwbouw.

2.3 ORGANISATORISCHE LAYOUT

Door de geringe diepte van het gebouwencomplex is het mogelijk om de functies duidelijk en overzichtelijk in te voegen.

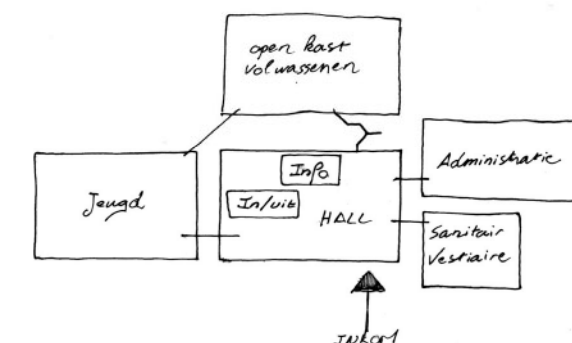


2.4 INKOM (peil 0.00)

- Behoud van het hoofdgebouw in zijn uitwendige statische geslotenheid werkt verrassend door de realisatie van geanimeerde open en zeer toegankelijke binnenruimtes.
- Door het doortrekken van de binnenbevoering in het voetpad wordt de wandelaar reeds aangetrokken. Via het uit glas gebouwde inkomkas wordt de inkomhall betreden. In het inkomkas worden een ruime brievenbus en zelfbedieningstoestellen voorzien.



- De inkomhall is een ruime ontmoetingsruimte met een hoogte van 6m. Deze ruimte die op het zelfde nivo ligt als het voetpad is vlot toegankelijk voor mindervaliden.
- Van hieruit is een overzichtelijke organisatie opgebouwd. Infobalie en in-uit balie verwelkomen de bezoeker. De functie als bibliotheek wordt onmiddellijk duidelijk door de links gesitueerde jeugdafdeling. Vestiaires en sanitair zijn direct toegankelijk maar toch discreet ingeplant (peil -1.30) nabij de inkom. Administratie sluit onmiddellijk aan op de inkom waardoor interne organisatie wordt vergemakkelijkt.



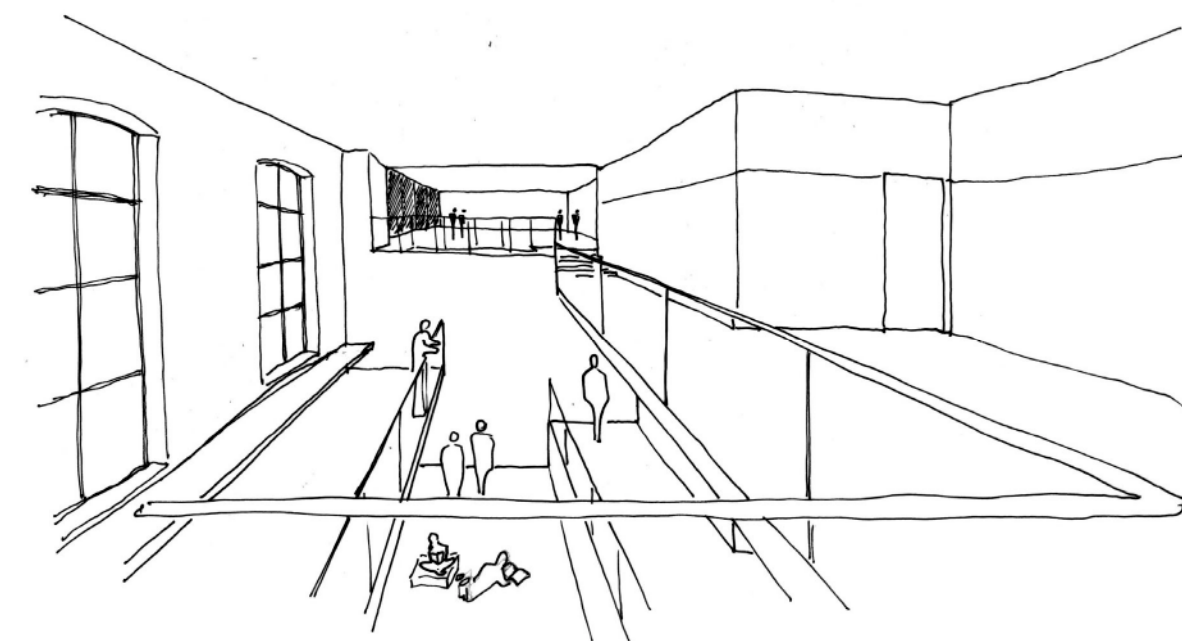
- De rode loper begeleidt de bezoeker op zijn traject door de bibliotheek en spoort de bezoeker aan het traject verder te volgen vanuit de inkomhall om via de ruim beglaasde trappenpartij op te klimmen tot de verdiepingen. Mindervalide gebruikers kunnen gebruik maken van de centraal geplaatste lift. Deze lift is voorzien van beglaasde toegangsdeuren waardoor de gebruiker tijdens zijn traject de ruimte ervaart.
- Zwevend in de inkomhall wordt een tussennivo geplaatst die uitkijkt over de hall en die vrij kan benut worden als krantenleeshoek, leescafé, jeugdafdeling, stripafdeling.....

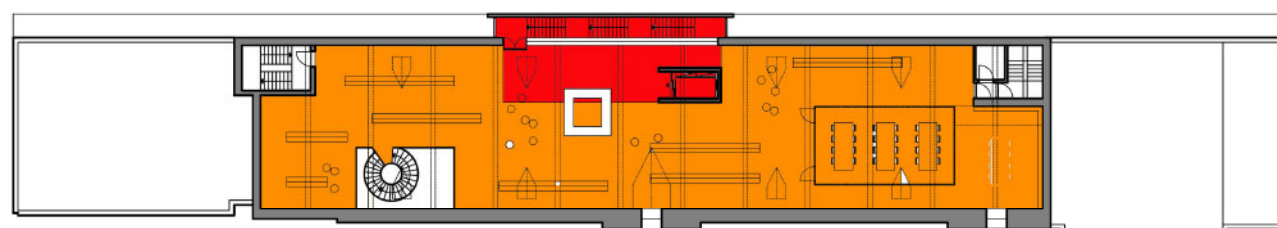
2.5 JEUGDAFDELING (peil -1.30, 0.00, +1.20, +3.10, +3.90)

- Vanuit de inkomhall is de jeugdafdeling direct toegankelijk. Een glaswand zorgt voor een akoestische scheiding tussen hall en jeugdafdeling.

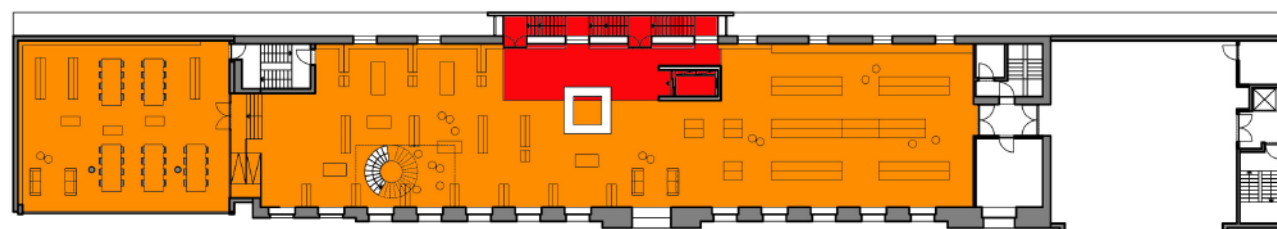


- De jeugdafdeling is een piranesische ruimte met 5 verschillende nivo's die onderling gelinkt worden met een centraal geplaatste open trap.
- Door opsplitsing is het mogelijk een schikking te maken volgens leeftijdscategorieën, opklimmend in nivo met stijgende leeftijd om zo vlot over te gaan in de volwassenafdelingen op de eerste en tweede verdieping.

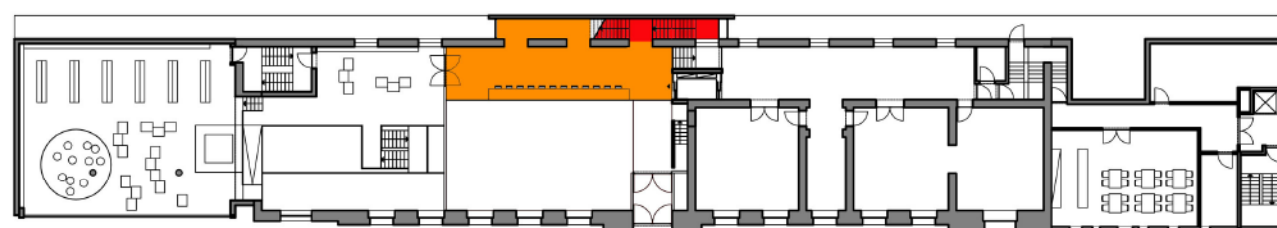




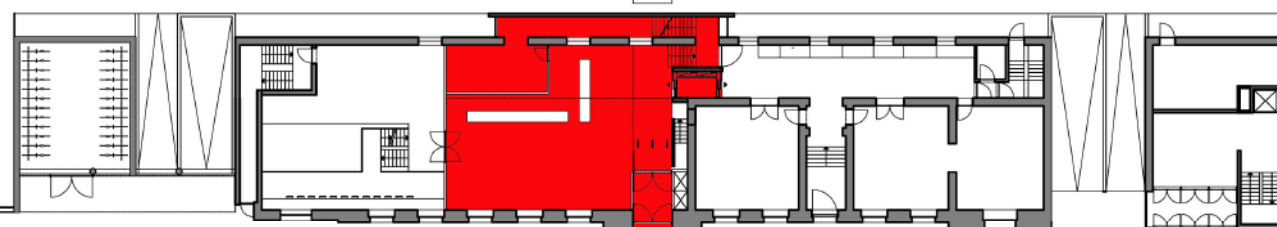
ZOLDER +1140



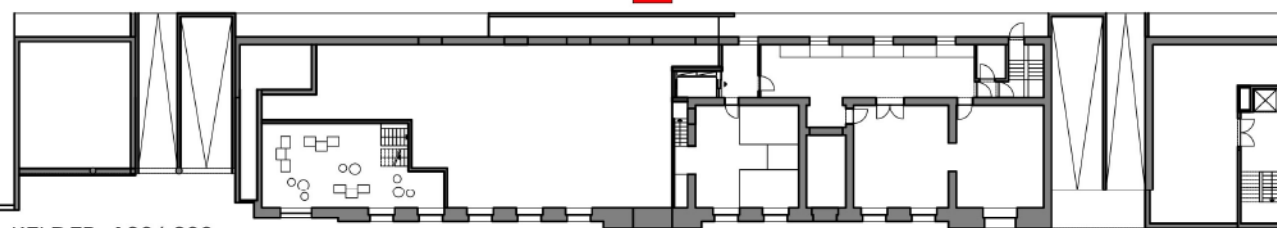
VERDIEPING 1 +650



TUSSENNIVEAU +310/+390



GELIJKVLOERS +000/+120



KELDER -130/-300

LEGENDE

| | |
|---|--|
| ■ Inkom / circulatie | ■ Volwassenen |
| ■ Jeugd | ■ Archief / sanitair |
| ■ Administratie | ■ Personeel / techniek |
| ■ Polyvalente zaal | |

- Het laagste nivo (1.30m onder het inkompeil) kan als kleuterbibliotheek worden ingericht. Een speelruimte die aanzet tot het ontdekken van het boek. Opklimmend wordt aan de bestaande ramen op peil 1.20 een computernivo voorzien. Vanop straat is dit een aantrekkingspool. Intern is controle vlot te organiseren. De tussenplateau's (peil 0.00 en 3.10) vormen de overgang tot het 150m² grote deel van de jeugdafdeling gesitueerd in het nieuwbouwgedeelte; De achtergevel en de gemene muur zijn een overdadige boeken wand; hierdoor kan de ruimte open en flexibel ingericht worden. De straatgevel die volledig beglaasd is brengt het bibliotheekgebeuren zichtbaar voor de voorbijgangers. Vanuit de jeugdafdeling is de bovengelegen volwassenafdeling direct toegankelijk via de trappenpartij gesitueerd in de bestaande toren.

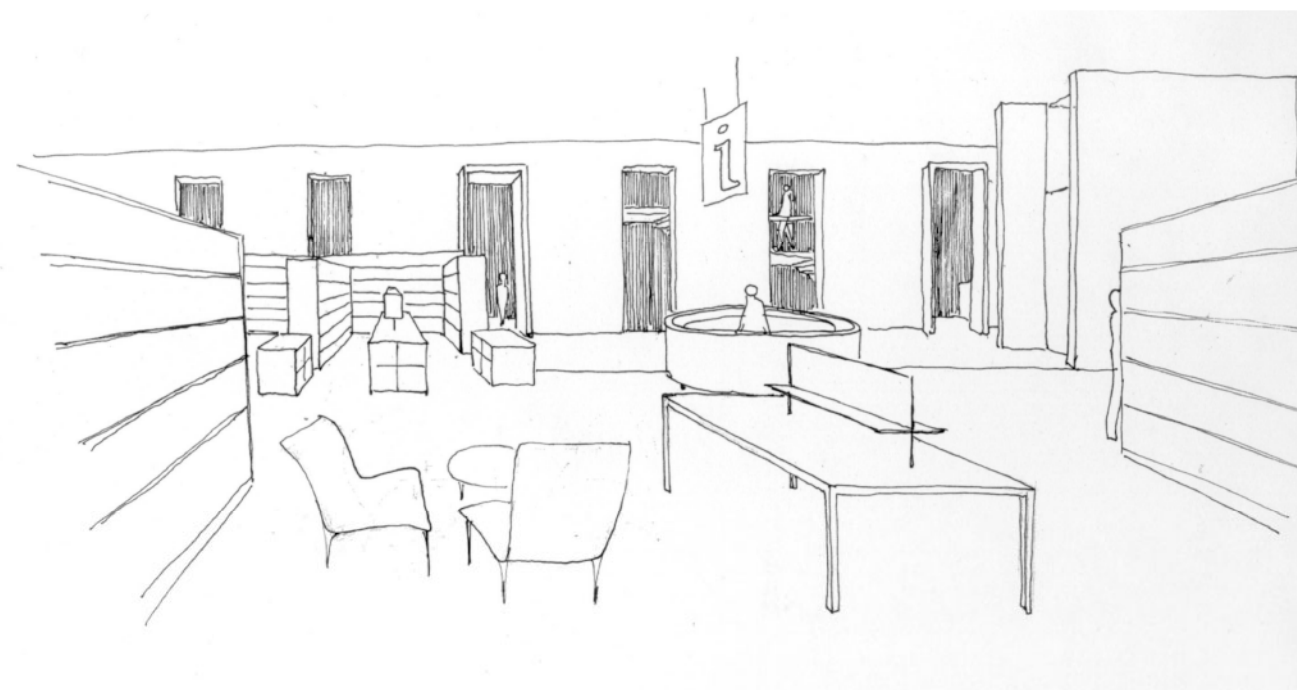
2.6 VOLWASSENAFDELING (peil +6.50, +11.40)

1^e verdieping (peil 6.50)

In het bestaande gebouw wordt, door wegname van de bestaande belemmerende muren, één open, vrij in te richten, ruimte gecreeerd. Het karakter wordt bepaald door de bestaande ramen en het 4,70m hoge plafond. De ruimte wordt gestructureerd door de lift die de vloer lijkt te doorboren en door een sierlijke wenteltrap die, gesitueerd in een vide, de 2^e verdieping ruimtelijk bindt. De 1^e verdieping is toegankelijk via de rode loper, de circulatieas op de achtergevel. De infobalie kan centraal ingeplant worden aansluitend op de rode loper. Van hieruit bestaat een overzicht over de volledige verdieping.

Het nieuwbouwgedeelte links is een doorlopende ruimte waar stille leeszaal/studiezaal en kranten-salon kunnen ingeplant worden. In het nieuwbouwgedeelte rechts is de polyvalente zaal gesitueerd; Deze is direct toegankelijk vanuit de bibliotheek maar kan eveneens onafhankelijk functioneren via een gescheiden inkom in het rechter nieuwbouwgedeelte.

Op de 1^e verdieping kunnen de non-fictie, AVM/CD afdeling worden ingeplant. De ruimte maakt het mogelijk om de opstelling zo te organiseren dat de verschillende théma's als overzichtelijke eilanden kunnen worden gepresenteerd.



2^e verdieping / zolder (peil 11.40)

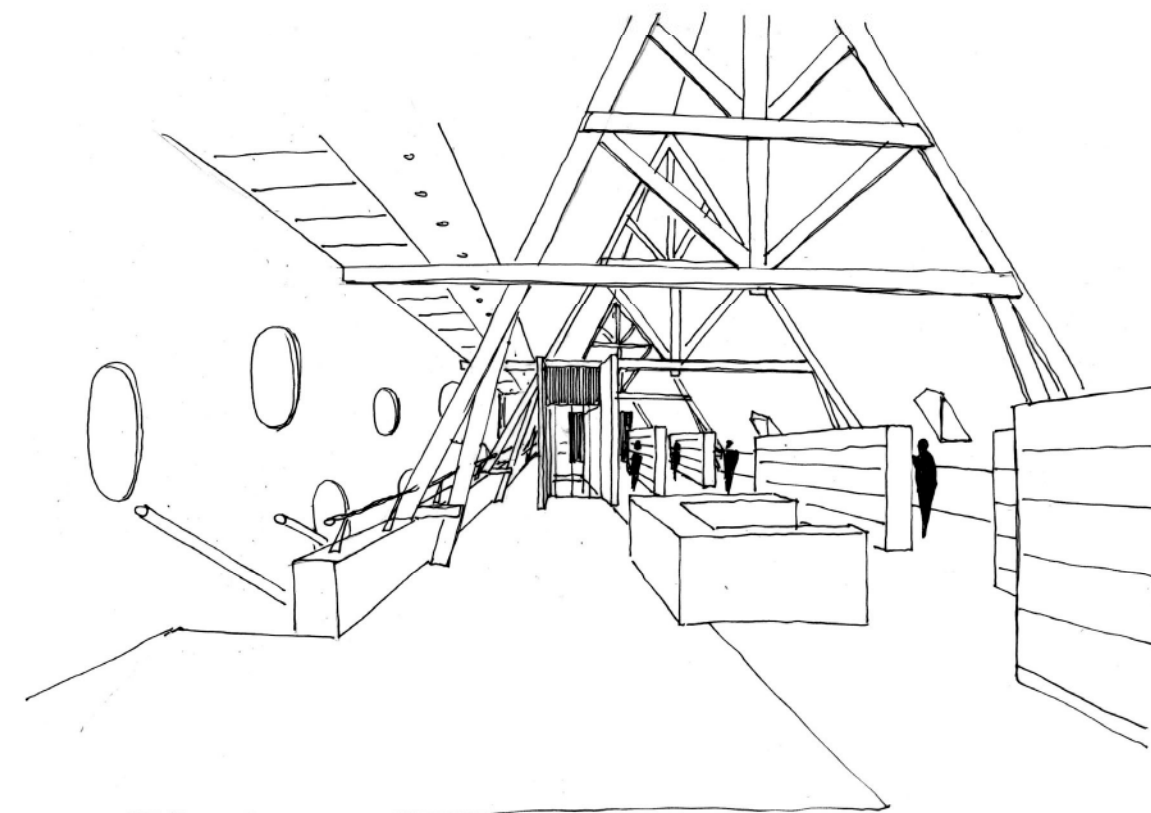
De 9m hoge dakstructuur wordt vrijgemaakt van de belemmerende wanden en wordt gestructureerd door de inplanting van de lift en de vide met wenteltrap uitgevend op de 1^e verdieping. De rode loper begeleidt de bezoeker vanuit de op de achtergevel gelegen trappenpartij. De infobalie kan ingeplant worden aansluitend op de rode loper gekoppeld aan de toegang tot de verdieping via trap en lift.

Door het inbrengen van boxen tussen de spanten kan extra ruimte gecreeerd worden. Op de 2^e verdieping kan de fictieafdeling worden ingeplant.



LEGENDE

- | | |
|---|--|
| ■ Inkom / circulatie | ■ Volwassenen |
| ■ Jeugd | ■ Archief / sanitair |
| ■ Administratie | ■ Personeel / techniek |
| ■ Polyvalente zaal | |



2.7 POLYVALENTE ZAAL (peil +6.50)

De zaal is te gebruiken vanuit de bibliotheek of via een onafhankelijke inkom in het nieuwbouwwedeele. De zaal opent zich op de omgeving door het grote lokaalbrede raam.



2.8 PERSONEELSLOKALEN (peil +1.20)

De administratie wordt ingeplant in de bestaande gerestaureerde lokalen op de begane grond. De functies zijn afgescheiden van de publieksfuncties, maar toch aanpalend. De ondersteunende functies zoals refter, bergingen, technische lokalen sluiten direct aan bij de administratie en zijn ingericht in het nieuwbouwwedeele gelegen op de tussenverdieping. Boven de garagedoorrit en onder de polyvalente zaal.

2.9 TECHNISCHE LOKALEN (peil 0.00, -3.00)

Conform NBN B61-001 dienen stooklokalen van klasse II één toegang te hebben die rechtstreeks toegang geeft in de vrije lucht. Het inplanten van het stooklokaal op de begane grond is dus noodzakelijk. De bijkomende technische lokalen worden in de kelder van de rechter nieuwbouw gesitueerd.

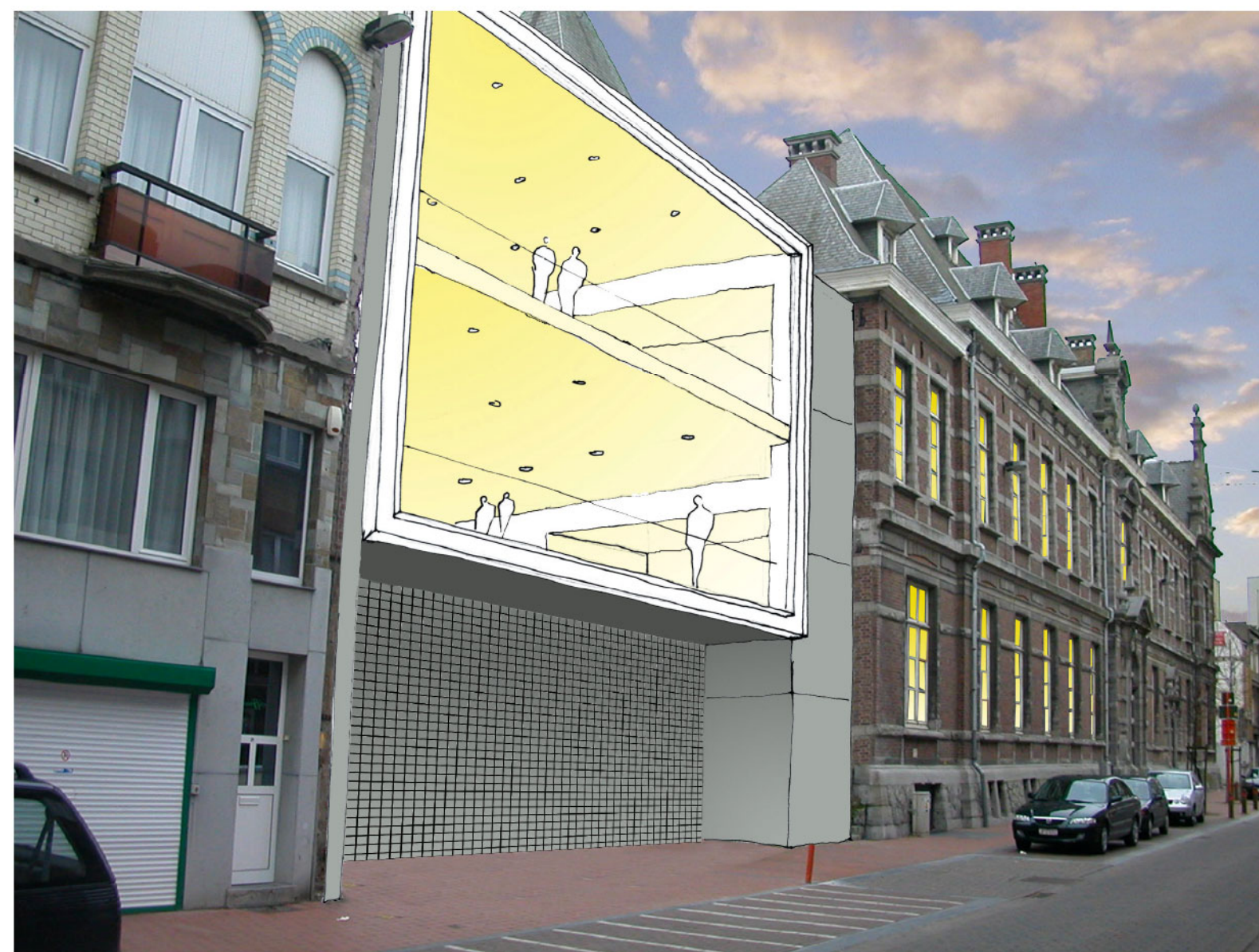
2.10 KELDERS (peil -1.30)

De bestaande kelders onder de administratie worden deels benut als archief (compactus). Aansluitend op de inkomhall worden ook de vestiaires en het sanitair ingericht. Deze zijn direct toegankelijk vanuit de inkomhall.

2.11 GEVELS EN SNEDES

Visie betreffende de architectuur

- Een accent wordt gegeven aan het hoofdgebouw door op de 2 aansluitende percelen een nieuwbouw te realiseren die als het ware het bestaande gebouw omarmt. De nieuwbouwgedeeltes worden opgevat als extroverte gebouwen open op de omgeving via een groot raam. Binnenruimte wordt buitenruimte.





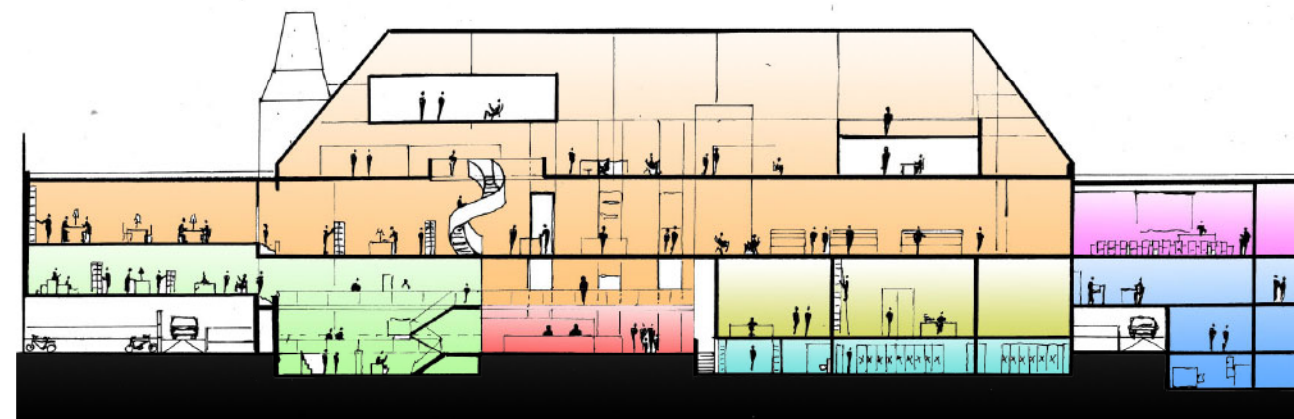
- Aansluitend op het voetpad wordt het openbaar domein onder het gebouw doorgetrokken als ruimte voor het stallen van fietsen en inkom voor de polyvalente zaal
- De bekledingen van de afsluiting van de fietsenstalling en de garagedoorritten zijn licht en transparant als contrast met de zware sokkel in blauwe hardsteen van het bestaande gebouw. De bovenbouw krijgt hierdoor een zwevend karakter.
- De koppeling tussen het bestaande gebouw en de nieuwbouwdelen wordt gerealiseerd door een schakel in klein formaat blauwe hardsteen. Het bestaande materiaalgebruik wordt hernomen in de nieuwe invulling.

Achtergevel

- De achtergevels worden grotendeels gesloten en worden enkel voorzien van openingen om het zonlicht gecontroleerd binnen te laten en het gebouw op te lichten. Budgetair dient afgewogen of men zich dient te beperken tot het herstellen van de beschadigde delen of men meer budgettaire marge heeft om deze gevel te isoleren.

Snede

- De nieuwe vloerplaten in het bestaande gebouw sluiten aan op de bestaande vloerpeilen waardoor de ramen hun karakter behouden. De beleving van de bestaande architectuur blijft behouden. Door het wegbreken van de bestaande tussenmuren ontstaat een bibliotheek met een grote horizontale transparantie en met verticale doorzichten.



2.12 OPENBAAR DOMEIN

De fietsenstalling wordt onder de linker nieuwbouw gesitueerd. Deze hoge open ruimte (plafond peil 3.50) laat zon doorspelen tot in de onderwijsstraat. De afsluiting van de fietsenstalling en de in- en uitrit van de garages worden als één transparante scheiding ontworpen.

De behoefte naar parkeerplaatsen voor personeel en bezoekers kan opgelost worden indien de nodige afspraken met de eigenaar van het achterliggende parkeergebouw kunnen gemaakt worden.

Als alternatief is het te overwegen de tegenoverliggende supermarkt (smash) aan te kopen. De terreinoppervlakte maakt het mogelijk per nivo 15 parkeerplaatsen te voorzien. 1 nivo moet volstaan om de behoeftes van de bibliotheek te voldoen. Een ondergronds parkeernivo kan verkocht worden. De bovenliggende verdiepingen kunnen als appartementen worden gebouwd waardoor het straatbeeld terug hersteld kan worden. Deze operatie kan gelijkaardig aan het Mercuriusproject (Mondial-Carlton) verlopen. Gezien het probleem van grondsanering (voormalige garage) is dit waarschijnlijk zelfs de meest plausibele oplossing.

2.13 KUNSTINTEGRATIE

De rode loper die de bezoeker begeleidt in het gebouw zou kunnen voorzien worden van gedichten. Een verderzetting van het project Litteraal. Verder kan de noodzakelijke signalisatie toevertrouwd worden aan een grafisch kunstenaar; Op deze manier wordt grafische kunst geïntegreerd in het gebouw.

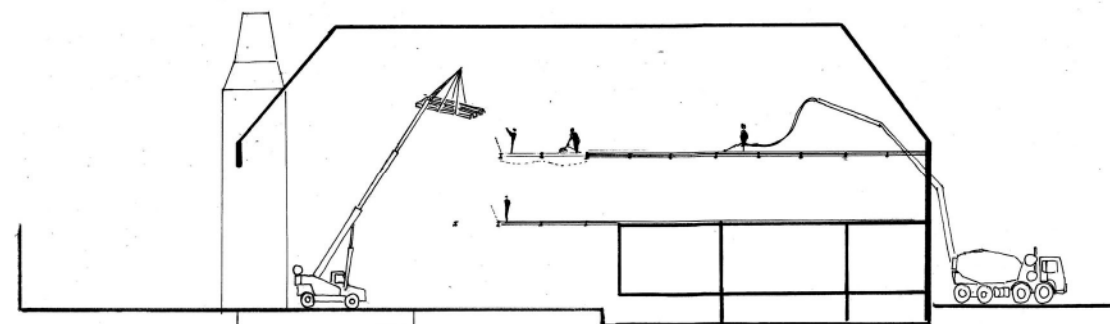
3. CONSTRUCTIEMETHODE

Bestaand gebouw

- De geest van het ontwerp vereist de uitbraak van de bestaande vloeren en binnenmuren.
- De mogelijkheden qua draagkracht van de bestaande buitenmuren, keldervloeren, funderingen, kapspanten dient bepaald te worden. Via diepsonderingen, plaatselijke uitgraving dienen de beperkingen bepaald.

Nieuwbouw

- Door het toepassen van een skeletbouw wordt een maximale flexibiliteit toegelaten.
- Door behoud van de dakstructuur kan een werf georganiseerd worden die overdekt kan verlopen. Door keuze van licht bouwmethodes kan een vlotte werf met eenvoudige technieken toch plaatsvinden binnen de limieten van het beperkte terrein.



materiaalgebruik

- Als richtinggevend verwijzen we naar informatie van het VIBE waarbij materialen aan de hand van hun levensanalyse gerangschikt worden. De strekking daarbij is onder andere zoveel mogelijk kunststofmaterialen te mijden.
- Houtproducten verdienen hierbij de voorkeur voor schrijnwerk, vloeren, meubilair, enz...

4. LICHT

- De hoge bestaande ramen zijn reeds ideaal naar goede lichtinval.
- De achtergevel wordt van nieuwe ramen voorzien boven het peil van de boekenkasten. Hierdoor wordt het mogelijk de zontoetreding te controleren waardoor een aangename sfeer ontstaat zonder dat er last van zomerverhitting ontstaat.
- De nieuwe trappenpartij op de achtergevel kan een met licht gevulde ruimte worden.

5. FLEXIBILITEIT

Het huidige voorstel gaat uit van een indeling rekening houdend met het eisenpakket. Het inplanten van de verschillende functies is echter zo opgevat dat deze worden verplaatst zonder het concept te wijzigen en zonder het overzicht van de bibliotheek aan te tasten.

De inplanting van het administratief gedeelte en de inplanting van de polyvalente zaal zouden kunnen omgewisseld worden. Hierdoor wordt het administratief gedeelte ingeplant op nivo 6.50 aansluitend op de volwassenbibliotheek. De polyvalente zaal wordt dan ingeplant op nivo 1.20 waar de bestaande binnenwanden worden weggebroken (tenzij een behoefte bestaat voor kleinere vergaderzalen (3 x 30 personen). De polyvalente zaal kan dan gebruikt worden vanuit de inkomhall van de bibliotheek.

6. BRANDVEILIGHEID

Brandveiligheid:

- De inkomhall en de jeugdafdeling worden als één compartiment beschouwd. Afhankelijk van de zienswijze van de brandweer wordt dit compartiment als een duplex of als een atriumruimte beschouwd.
- De 1e en 2e verdieping vormen samen een tweede compartiment.



- Brandevacuatie gebeurt niet via de centrale trappenpartij, maar via de in de hoek geplaatste ingekokerde trappenpartijen. De centrale trappenzaal wordt enkel bij brand gesloten met zelfsluitende branddeuren om zo de compartimentwerking te verzekeren.
- Andere compartimenten zijn de polyvalente zaal, de administratie, de archiefruimtes, de dienstlokalen en de technische ruimtes.
- Het gebouw zal getoetst worden aan de basisnormen van het KB 19/12/97

7. UITBREIDBAARHEID

Gezien het terrein ingesloten ligt is een uitbreiding enkel mogelijk richting parkeergebouw. Het overbouwen van het parkeergebouw met een nivo aansluitend op de 1^e verdieping (peil 6.50) zou kunnen overwogen worden. De noodzaak tot uitbreiding lijkt ons echter geen te vrezen scenario. De beschikbare oppervlaktes zouden de groei moeten kunnen opvangen. Door de flexibele opbouw kunnen interne wijzigingen vlot opgevangen worden.

8. VISIE OP BESTAANDE BIBLIOTHEKEN

SFEERBEELDEN BIBLIOTHEEK OOSTENDE

